

## Cada vez hay menos niños en Arequipa

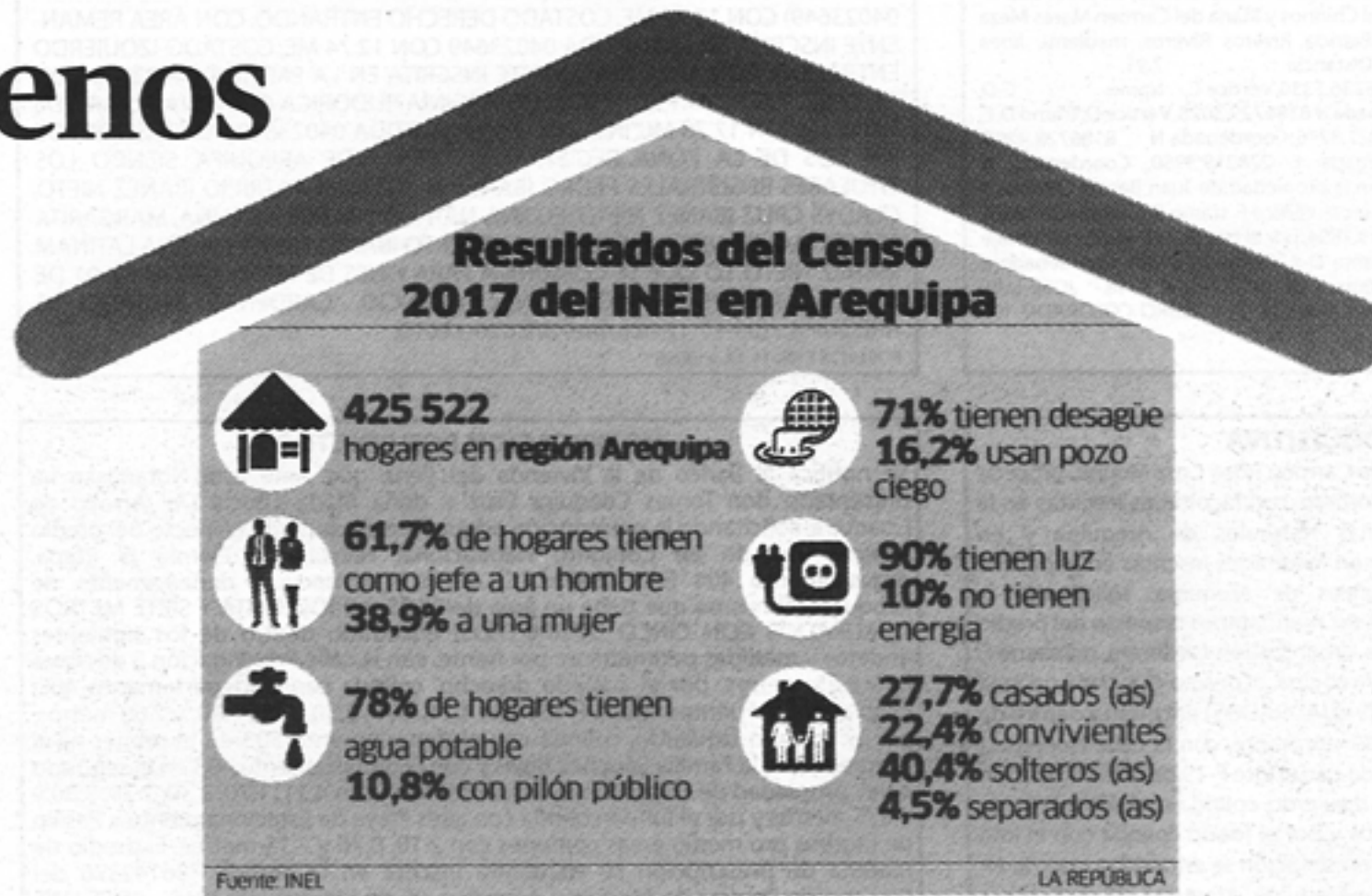
**CENSOS 2017.** Parejas tienen en promedio un hijo. Se reduce población de 0 a 14 años. En riesgo, la fuerza productiva.

En las sociedades, la mayor fuerza de su producción la conforman las personas entre 15 y 65 años de edad. Para que esto no se retraiga, el grupo que las reemplazará en los siguientes años debe ser de igual o mayor cantidad.

Sin embargo, la población en Arequipa de 0 a 14 años se ha reducido. Representa el 23.7% del total de la población regional y es menor al índice nacional, 26.4%, según los resultados finales de los Censos 2017. Esta esta-

dística preocupa a los especialistas del Instituto Nacional de Estadística e Informática (INEI). Silvia Pacheco, jefa regional del INEI, resaltó que la población de 65 años a más, en comparación al censo del 2007, se incrementó en esta región. Lo ideal de toda población es que se asemeje a una pirámide, pero en el caso de Arequipa su base se achicó.

En tanto, el jefe nacional del INEI, Francisco Costa Aponte, sostiene que este no solo es un problema de Arequipa, sino de



otras regiones. "Si esto sigue así, la fuerza laboral se reduce, se contrae y la población mayor va a crecer, envejece", explicó.

Para Costa, una solución es que caiga la tasa de feminidad, que las mujeres en edad fértil decidan tener hijos. Sobre ello, el Censo 2017 arrojó que la tasa promedio de hijos por mujer

se contrajo. En el 2007, era de 1.9%; mientras que ahora, en 2017, es de 1.4%. "La mayoría solo tiene ahora un hijo", sostuvo Pacheco.

El INEI explicó estos y otros resultados del Censo 2017 ayer en el Gobierno Regional de Arequipa. Esto para ponerlos a disposición de las autoridades

de la región.

Otro punto a resaltar es que el número de viviendas creció sustancialmente. En el 2007, eran 347 000 y, en el 2017, resultó que son 565 799. Pacheco resaltó que se debe analizar si este crecimiento es consecuencia de las invasiones en la región.

## Nueva prefecta de Cusco priorizará atención de conflictos sociales

La nueva prefecta de Cusco, María del Carmen Velásquez Zegarra, dijo que su gestión priorizará el diálogo para resolver los conflictos sociales antes que las medidas drásticas como la declaratoria en estado de emergencia. "Particularmente, no creo en esas medidas", dijo.

Velásquez refirió que una de sus prioridades será atender los conflictos pendientes de solución de los productores cocaleros en La Convención y los campesinos opositores a las empresas mineras en Chumbivilcas y Espinar.

Por otro lado, dijo que evaluarán el desempeño de los subprefectos. "Si quieren seguir siendo representantes del presidente, deben trabajar más", pidió a los subprefectos provinciales y distritales.