



CAPÍTULO II

Resultados de los indicadores SWAp
de la Encuesta a Establecimientos de
Salud sobre productos priorizados
del Programa Articulado Nutricional,
según ponderados,
2013-2016

II. Resultados de los indicadores SWAp de la Encuesta a Establecimientos de Salud sobre productos priorizados del Programa Articulado Nutricional, según ponderados, 2013 - 2016

En este capítulo se muestran los resultados de los indicadores del Proyecto SWAp (05a, 05b, 05c y 08) correspondiente a las cuatro encuestas ejecutadas en los años 2013, 2014, 2015 y 2016 en los departamentos de Amazonas, Cajamarca y Huánuco, calculados con ponderación basada en la Resolución Directoral N°018-2016-EF/52.10 del Ministerio de Economía y Finanzas. Ver Anexo B.

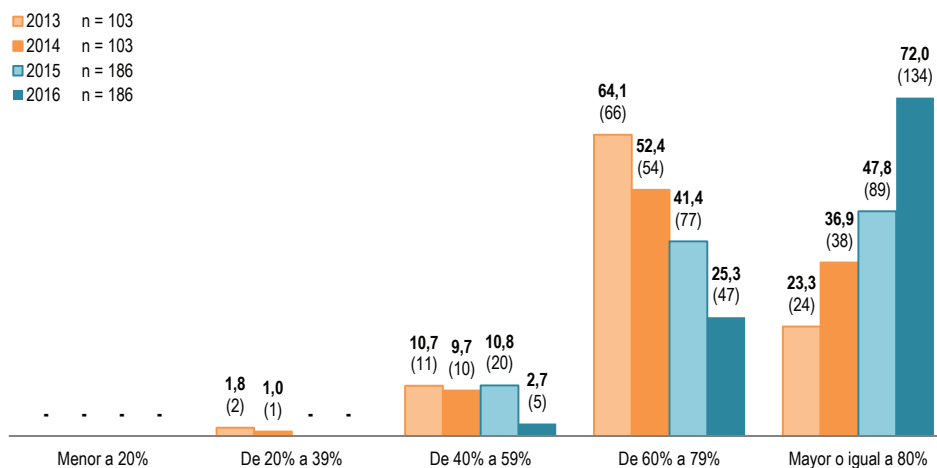
A continuación se presenta los resultados obtenidos:

2.1. Indicadores SWAp de los establecimientos de salud, según ponderados

a. Indicador 1 (SWAp05a): Número de establecimientos de salud que tienen capacidad resolutive para una cobertura adecuada de atenciones de crecimiento y desarrollo para niños menores de 12 meses (Ponderado)

De los 186 establecimientos de salud verificados en el año 2016, 72,0% (134) se ubica en el rango “Mayor o igual a 80%” de capacidad resolutive; es decir, cuentan con los recursos materiales y humanos críticos para realizar las atenciones de crecimiento y desarrollo. En el año 2013, de los 103 establecimientos verificados, el 23,3% (24) calificaba en el mismo rango.

Gráfico N° 2.01
ESTABLECIMIENTOS DE SALUD SEGÚN RANGOS DE CAPACIDAD RESOLUTIVA
PARA UNA COBERTURA ADECUADA DE ATENCIONES DE CRECIMIENTO Y DESARROLLO, 2013 - 2016
(Porcentaje y absoluto)



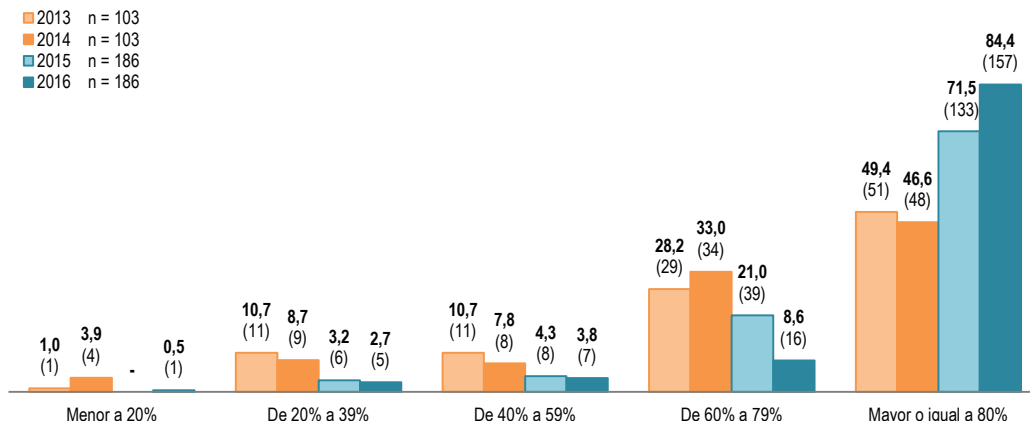
n = Total de establecimientos de salud verificados.

Fuente: Instituto Nacional de Estadística e Informática - Encuesta a establecimientos de salud sobre productos priorizados del Programa Articulado Nutricional.

b. Indicador 2 (SWAp05b): Número de establecimientos de salud que tienen capacidad resolutive para una cobertura adecuada de aplicación de vacunas para niños menores de 12 meses (Ponderado)

En el año 2016, de los 186 establecimientos de salud investigados, el 84,4% (157) tiene capacidad resolutive en el rango de “Mayor o igual a 80%”; es decir, que cuentan con recursos materiales y humanos para realizar la atención en aplicación de vacunas. En el 2013, de los 103 establecimientos, el 49,4% (51) calificó en dicho rango.

Gráfico N° 2.02
ESTABLECIMIENTOS DE SALUD SEGÚN RANGOS DE CAPACIDAD RESOLUTIVA PARA UNA COBERTURA ADECUADA DE APLICACIÓN DE VACUNAS, 2013 - 2016
(Porcentaje y absoluto)



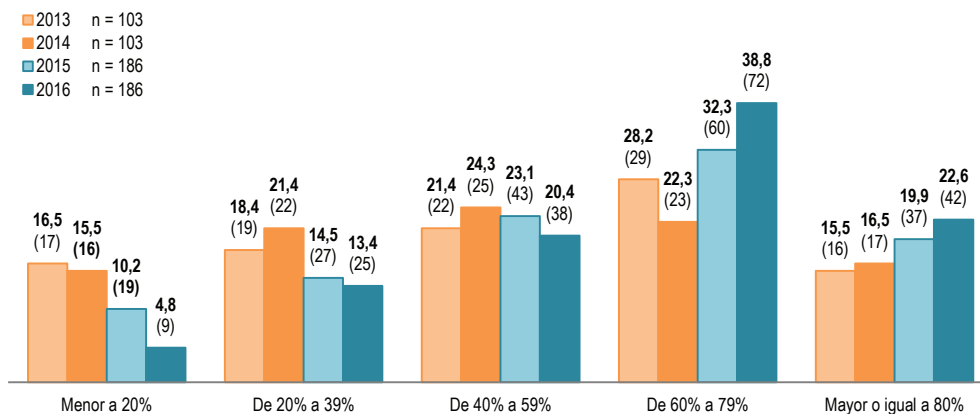
n = Total de establecimientos de salud verificados.

Fuente: Instituto Nacional de Estadística e Informática - Encuesta a establecimientos de salud sobre productos priorizados del Programa Articulado Nutricional.

c. Indicador 3 (SWAp05c): Número de establecimientos de salud que tienen capacidad resolutive para una cobertura adecuada de brindar sesiones demostrativas para hogares con niños menores de 12 meses (Ponderado)

De los 186 establecimientos verificados en el año 2016, 22,6% (42) tiene capacidad resolutive en el rango “Mayor o igual a 80%”. En el 2013, solo calificó 15,5% (16) en el mismo rango.

Gráfico N° 2.03
ESTABLECIMIENTOS DE SALUD SEGÚN RANGOS DE CAPACIDAD RESOLUTIVA PARA UNA COBERTURA ADECUADA DE BRINDAR SESIONES DEMOSTRATIVAS, 2013 - 2016
(Porcentaje y absoluto)



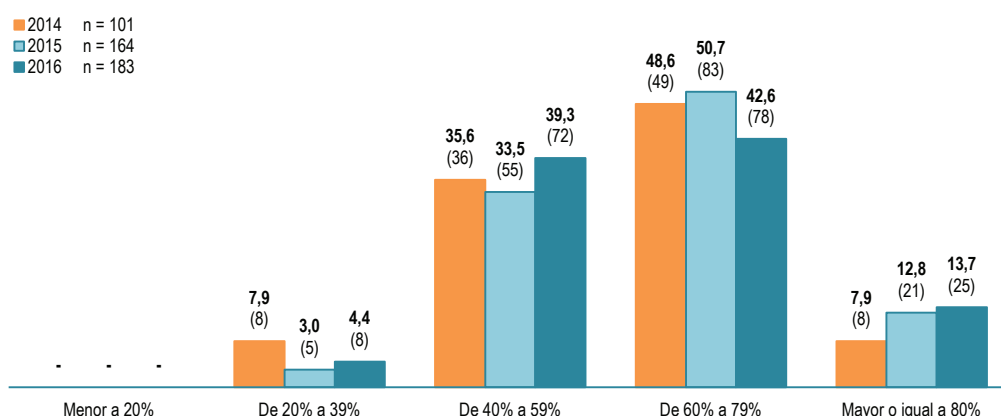
n = Total de establecimientos de salud verificados.

Fuente: Instituto Nacional de Estadística e Informática - Encuesta a establecimientos de salud sobre productos priorizados del Programa Articulado Nutricional.

d. Indicador 4 (SWAp08): Número de establecimientos de salud que tienen capacidad de ofrecer una cobertura adecuada de atenciones de crecimiento y desarrollo para niños menores de 12 meses (Ponderado)

En el año 2016, de los 183 establecimientos de salud con atenciones observadas, el 13,7% (25) tiene capacidad en el rango “Mayor o igual a 80%”; es decir, el personal de salud realiza las actividades de atención del control de crecimiento y desarrollo, según Anexo B. En el 2014, de los 101 establecimientos solo calificó 7,9% (8) en el mismo rango.

Gráfico N° 2.04
ESTABLECIMIENTOS DE SALUD SEGÚN RANGOS DE CAPACIDAD PARA OFRECER UNA COBERTURA ADECUADA DE ATENCIONES DE CRECIMIENTO Y DESARROLLO, 2014 - 2016
(Porcentaje y absoluto)



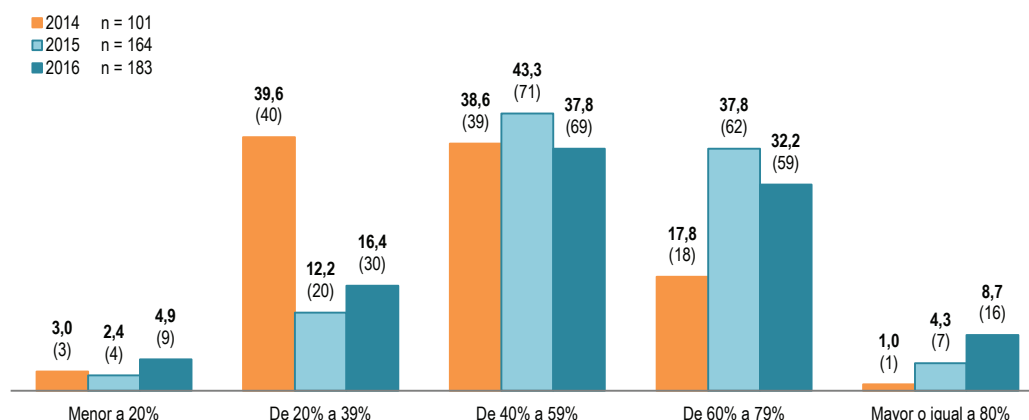
n = Total de establecimientos de salud verificados.

Fuente: Instituto Nacional de Estadística e Informática - Encuesta a establecimientos de salud sobre productos priorizados del Programa Articulado Nutricional.

e. Indicador 6: Número de establecimientos de salud que registran de manera adecuada las atenciones de crecimiento y desarrollo y sesiones demostrativas para niños menores de 12 meses (Ponderado)

En el año 2016 de los 183 establecimientos de salud verificados, 8,7% (16) tiene capacidad en el rango “Mayor o igual a 80%”, para registrar de manera adecuada las atenciones de crecimiento y desarrollo. En el 2014, de los 101 establecimientos de salud verificados, calificó solo 1,0% (1) en dicho rango.

Gráfico N° 2.05
ESTABLECIMIENTOS DE SALUD SEGÚN RANGOS DE CAPACIDAD PARA REGISTRAR DE MANERA ADECUADA LAS ATENCIONES DE CRECIMIENTO Y DESARROLLO Y SESIONES DEMOSTRATIVAS, 2014 - 2016
(Porcentaje y absoluto)



n = Total de establecimientos de salud verificados.

Fuente: Instituto Nacional de Estadística e Informática - Encuesta a establecimientos de salud sobre productos priorizados del Programa Articulado Nutricional.



AMAZONAS

Ponderados

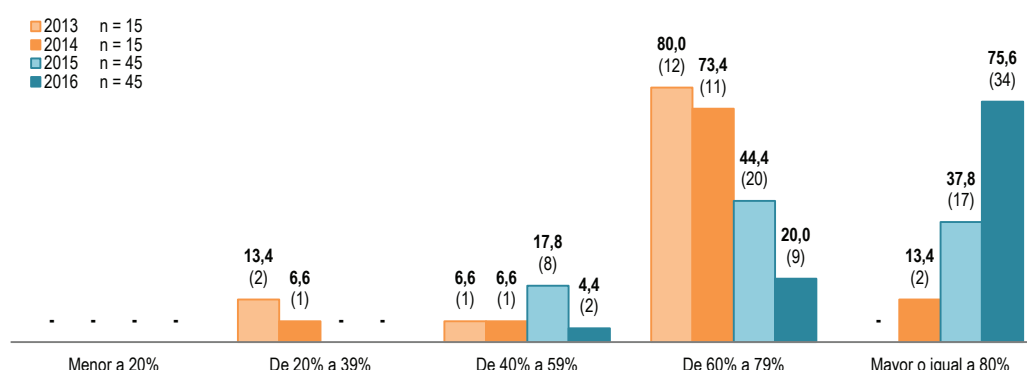
2.2. Indicadores SWAp de los establecimientos de salud, según ponderados, a nivel departamental

2.2.1. Amazonas

a. Indicador 1 (SWAp05a): Número de establecimientos de salud que tienen capacidad resolutive para una cobertura adecuada de atenciones de crecimiento y desarrollo para niños menores de 12 meses (Ponderado)

De los 45 establecimientos de salud evaluados en el año 2016, 75,6% (34) califica en el rango “Mayor o igual a 80%” de capacidad resolutive; es decir, cuentan con los recursos materiales y humanos críticos para realizar las atenciones de crecimiento y desarrollo. En el 2013, de los 15 establecimientos de salud, ninguno calificó en el mismo rango.

Gráfico N° 2.06
AMAZONAS: ESTABLECIMIENTOS DE SALUD SEGÚN RANGOS DE CAPACIDAD RESOLUTIVA PARA UNA COBERTURA ADECUADA DE ATENCIONES DE CRECIMIENTO Y DESARROLLO, 2013 - 2016
 (Porcentaje y absoluto)



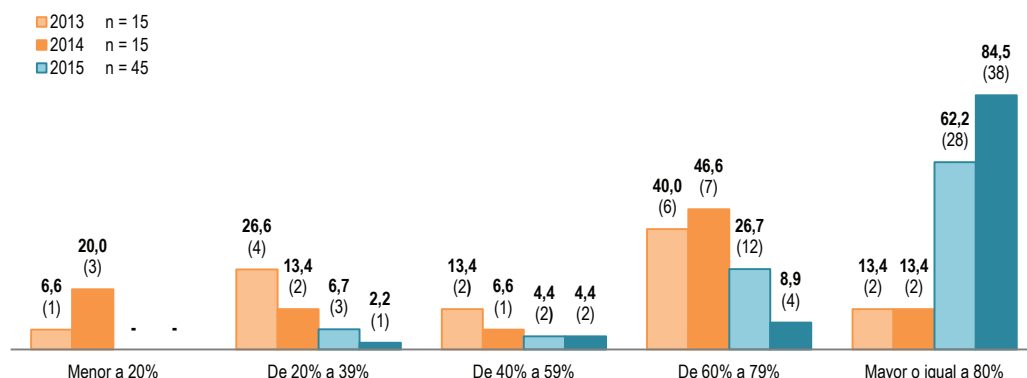
n = Total de establecimientos de salud verificados.

Fuente: Instituto Nacional de Estadística e Informática - Encuesta a establecimientos de salud sobre productos priorizados del Programa Articulado Nutricional.

b. Indicador 2 (SWAp05b): Número de establecimientos de salud que tienen capacidad resolutive para una cobertura adecuada de aplicación de vacunas para niños menores de 12 meses (Ponderado)

En el año 2016, de los 45 establecimientos de salud verificados, 84,5% (38) califica con una capacidad resolutive en el rango “Mayor o igual a 80%”; es decir, cuentan con recursos materiales y humanos críticos para realizar la aplicación de vacunas. En el 2013, de los 15 establecimientos de salud verificados, solo 13,4% (2) calificó en dicho rango.

Gráfico N° 2.07
AMAZONAS: ESTABLECIMIENTOS DE SALUD SEGÚN RANGOS DE CAPACIDAD RESOLUTIVA PARA UNA COBERTURA ADECUADA DE APLICACIÓN DE VACUNAS, 2013 - 2016
 (Porcentaje y absoluto)



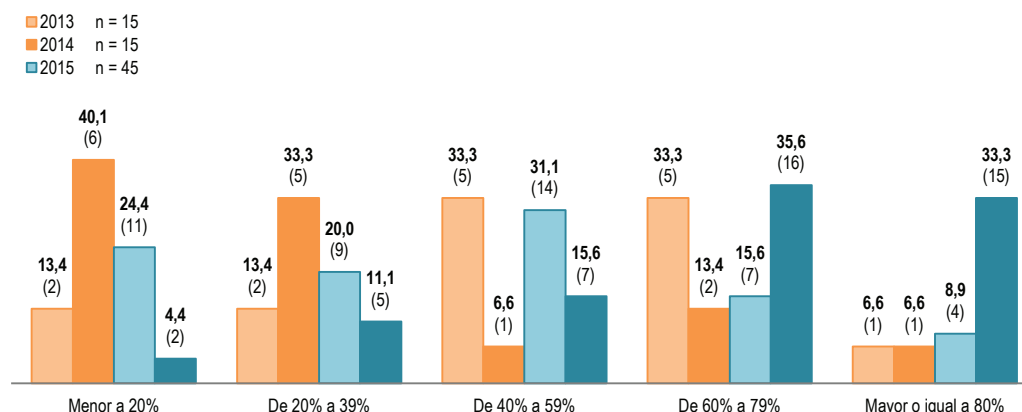
n = Total de establecimientos de salud verificados.

Fuente: Instituto Nacional de Estadística e Informática - Encuesta a establecimientos de salud sobre productos priorizados del Programa Articulado Nutricional.

c. Indicador 3 (SWAp05c): Número de establecimientos de salud que tienen capacidad resolutive para una cobertura adecuada de brindar sesiones demostrativas para hogares con niños menores de 12 meses (Ponderado)

De los 45 establecimientos de salud verificados en el año 2016, 33,3% (15) califica con una capacidad resolutive en el rango "Mayor o igual a 80%". En el 2013, de los 15 establecimientos de salud verificados, 6,6% (1) calificó en el mismo rango.

Gráfico N° 2.08
AMAZONAS: ESTABLECIMIENTOS DE SALUD SEGÚN RANGOS DE CAPACIDAD RESOLUTIVA PARA UNA COBERTURA ADECUADA DE BRINDAR SESIONES DEMOSTRATIVAS, 2013 - 2016
(Porcentaje y absoluto)



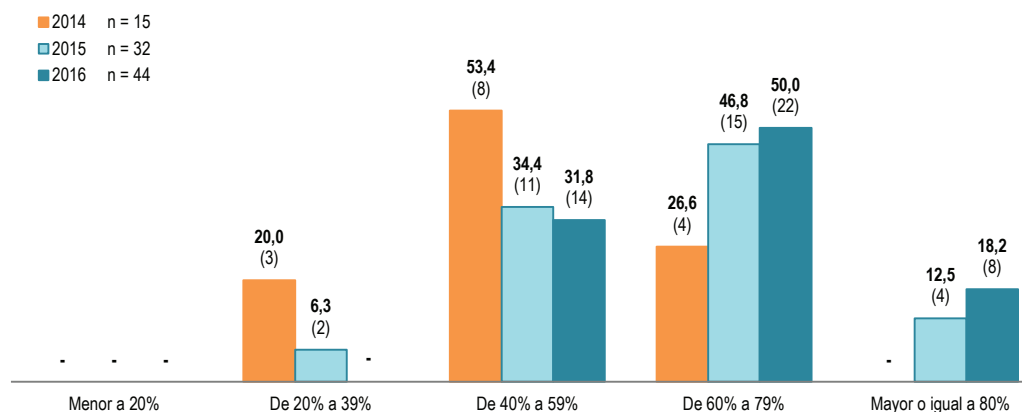
n = Total de establecimientos de salud verificados.

Fuente: Instituto Nacional de Estadística e Informática - Encuesta a establecimientos de salud sobre productos priorizados del Programa Articulado Nutricional.

d. Indicador 4 (SWAp08): Número de establecimientos de salud que tienen capacidad de ofrecer una cobertura adecuada de atenciones de crecimiento y desarrollo para niños menores de 12 meses (Ponderado)

De los 43 establecimientos de salud investigados en el año 2016, 18,2% (8) califica con una capacidad en el rango "Mayor o igual a 80%" y de los 15 establecimientos verificados en el 2014, ninguno calificó en el mismo rango.

Gráfico N° 2.09
AMAZONAS: ESTABLECIMIENTOS DE SALUD SEGÚN RANGOS DE CAPACIDAD PARA OFRECER UNA COBERTURA ADECUADA DE ATENCIONES DE CRECIMIENTO Y DESARROLLO, 2014 - 2016
(Porcentaje y absoluto)



n = Total de establecimientos de salud verificados.

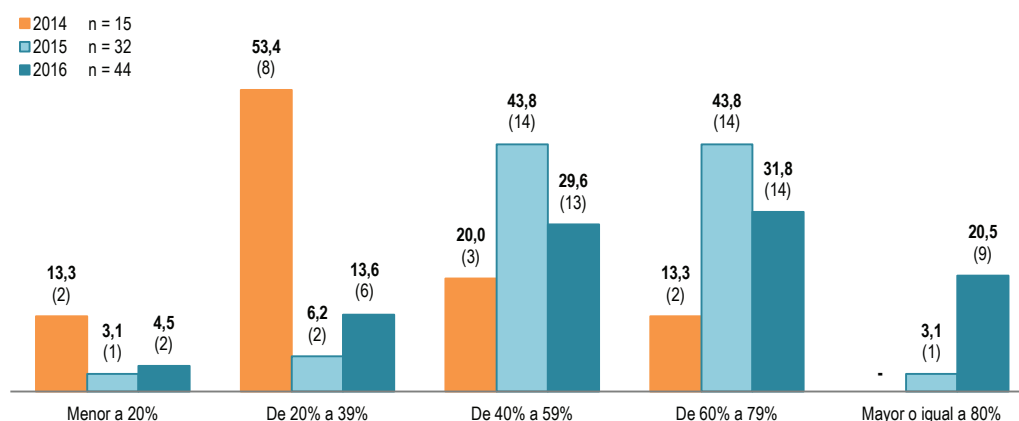
Fuente: Instituto Nacional de Estadística e Informática - Encuesta a establecimientos de salud sobre productos priorizados del Programa Articulado Nutricional.

e. Indicador 6: Número de establecimientos de salud que registran de manera adecuada las atenciones de crecimiento y desarrollo y sesiones demostrativas para niños menores de 12 meses (Ponderado)

En el año 2016, de los 44 establecimientos de salud verificados, 20,5% (9) califica con una capacidad en el rango “Mayor o igual a 80%”; en el 2014, ninguno de los 15 establecimientos de salud verificados calificó en dicho rango.

Gráfico N° 2.10

AMAZONAS: ESTABLECIMIENTOS DE SALUD SEGÚN RANGOS DE CAPACIDAD PARA REGISTRAR DE MANERA ADECUADA LAS ATENCIONES DE CRECIMIENTO Y DESARROLLO Y SESIONES DEMOSTRATIVAS, 2014 - 2016
(Porcentaje y absoluto)



n = Total de establecimientos de salud verificados.

Fuente: Instituto Nacional de Estadística e Informática - Encuesta a establecimientos de salud sobre productos priorizados del Programa Articulado Nutricional.



CAJAMARCA

Ponderados

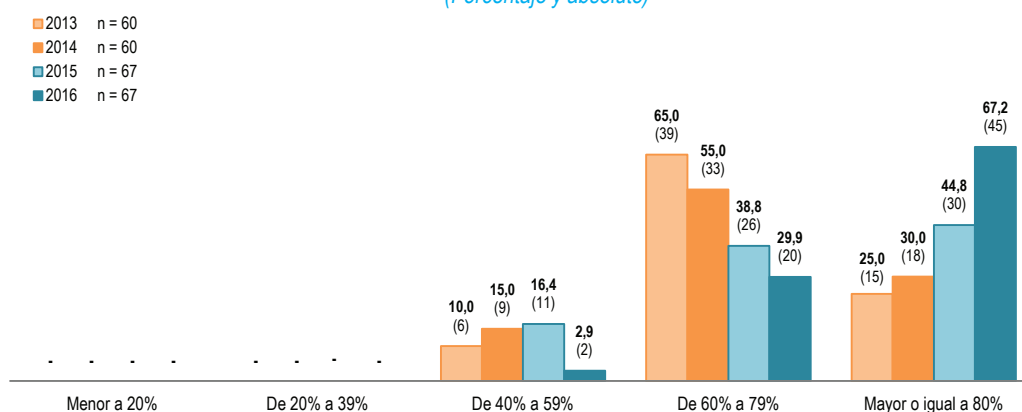
2.2.2. Cajamarca

a. Indicador 1 (SWAp05a): Número de establecimientos de salud que tiene capacidad resolutive para una cobertura adecuada de atenciones de crecimiento y desarrollo para niños menores de 12 meses (Ponderado)

De los 67 establecimientos de salud evaluados en el año 2016, el 67,2% (45) califica en el rango “Mayor o igual a 80%” de capacidad resolutive; en el 2013, solo 25,0% (15) calificó en el mismo rango.

Gráfico N° 2.11
CAJAMARCA: ESTABLECIMIENTOS DE SALUD SEGÚN RANGOS DE CAPACIDAD RESOLUTIVA PARA UNA COBERTURA ADECUADA DE ATENCIONES DE CRECIMIENTO Y DESARROLLO, 2013 - 2016

(Porcentaje y absoluto)



n = Total de establecimientos de salud verificados.

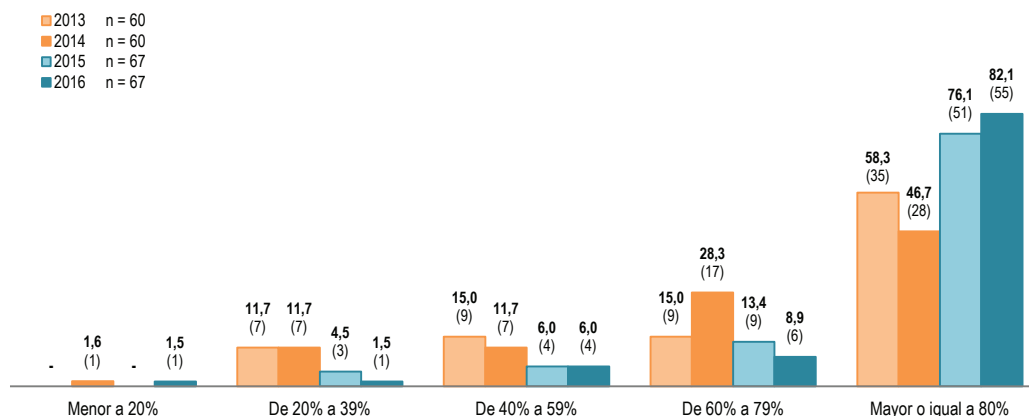
Fuente: Instituto Nacional de Estadística e Informática - Encuesta a establecimientos de salud sobre productos priorizados del Programa Articulado Nutricional.

b. Indicador 2 (SWAp05b): Número de establecimientos de salud que tienen capacidad resolutive para una cobertura adecuada de aplicación de vacunas para niños menores de 12 meses

De los 67 establecimientos de salud verificados en el año 2016, 82,1% (55) tiene capacidad resolutive en el rango “Mayor o igual a 80%”; en el 2013, el 58,3% (35) calificaba en dicho rango.

Gráfico N° 2.12
CAJAMARCA: ESTABLECIMIENTOS DE SALUD SEGÚN RANGOS DE CAPACIDAD RESOLUTIVA PARA UNA COBERTURA ADECUADA DE APLICACIÓN DE VACUNAS, 2013 - 2016

(Porcentaje y absoluto)



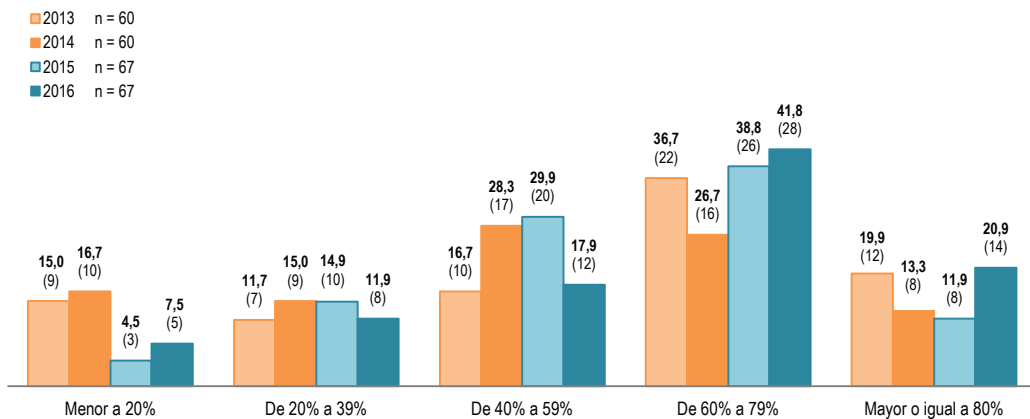
n = Total de establecimientos de salud verificados.

Fuente: Instituto Nacional de Estadística e Informática - Encuesta a establecimientos de salud sobre productos priorizados del Programa Articulado Nutricional.

c. Indicador 3 (SWAp05c): Número de establecimientos de salud que tienen capacidad resolutive para una cobertura adecuada de brindar sesiones demostrativas para hogares con niños menores de 12 meses (Ponderado)

En el año 2016, de los 67 establecimientos de salud verificados, 20,9% (14) tiene capacidad resolutive en el rango "Mayor o igual a 80%"; en el 2014 calificó el 19,9% (12) en dicho rango.

Gráfico N° 2.13
CAJAMARCA: ESTABLECIMIENTOS DE SALUD SEGÚN RANGOS DE CAPACIDAD RESOLUTIVA PARA UNA COBERTURA ADECUADA DE BRINDAR SESIONES DEMOSTRATIVAS, 2013 - 2016
 (Porcentaje y absoluto)



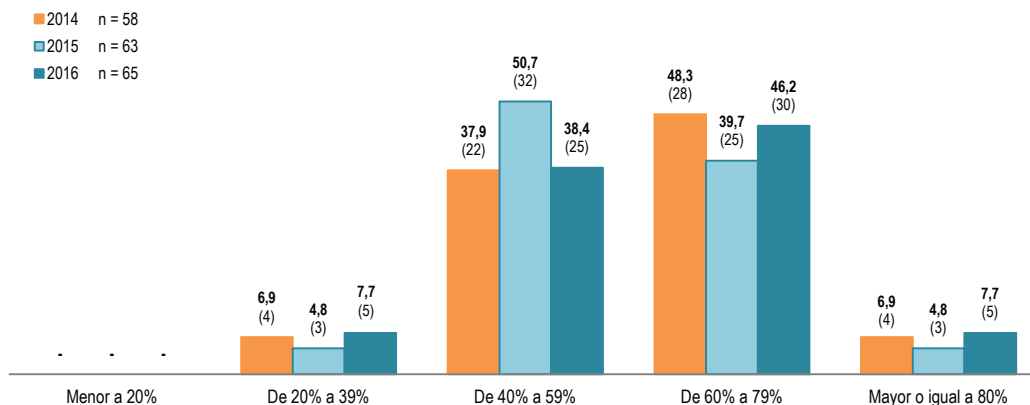
n = Total de establecimientos de salud verificados.

Fuente: Instituto Nacional de Estadística e Informática - Encuesta a establecimientos de salud sobre productos priorizados del Programa Articulado Nutricional.

d. Indicador 4 (SWAp08): Número de establecimientos de salud que tienen capacidad de ofrecer una cobertura adecuada de atenciones de crecimiento y desarrollo para niños menores de 12 meses (Ponderado)

Según los resultados del año 2016, de los 65 establecimientos de salud verificados, el 7,7% (5) tiene capacidad en el rango "Mayor o igual a 80%"; en el año 2014 el 6,9% (4) calificó en dicho rango.

Gráfico N° 2.14
CAJAMARCA: ESTABLECIMIENTOS DE SALUD SEGÚN RANGOS DE CAPACIDAD PARA OFRECER UNA COBERTURA ADECUADA DE ATENCIONES DE CRECIMIENTO Y DESARROLLO, 2013 - 2016
 (Porcentaje y absoluto)



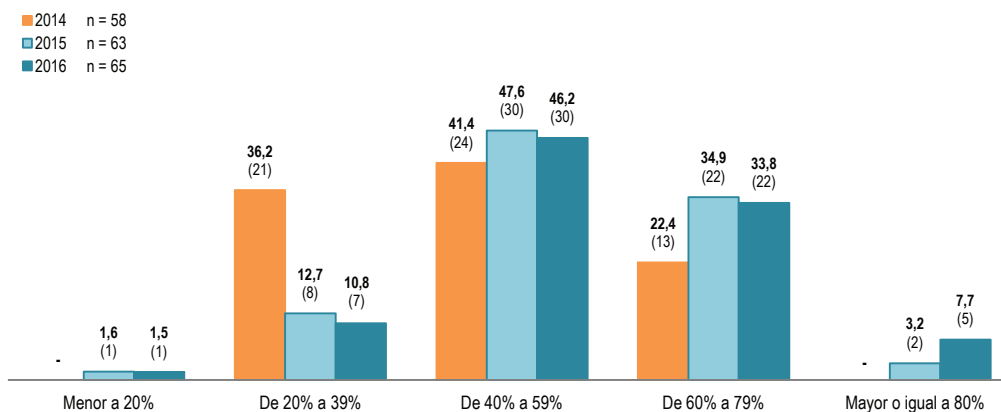
n = Total de establecimientos de salud verificados.

Fuente: Instituto Nacional de Estadística e Informática - Encuesta a establecimientos de salud sobre productos priorizados del Programa Articulado Nutricional.

e. **Indicador 6: Número de establecimientos de salud que registran de manera adecuada las atenciones de crecimiento y desarrollo y sesiones demostrativas para niños menores de 12 meses (Ponderado)**

Según los resultados del año 2016, de los 67 establecimientos investigados solo el 7,7% (5) tiene capacidad en el rango "Mayor o igual a 80%"; en el 2014, de los 58 establecimientos evaluados, ninguno logró este rango.

Gráfico N° 2.15
CAJAMARCA: ESTABLECIMIENTOS DE SALUD SEGÚN RANGOS DE CAPACIDAD PARA REGISTRAR DE MANERA ADECUADA LAS ATENCIONES DE CRECIMIENTO Y DESARROLLO Y SESIONES DEMOSTRATIVAS, 2014 - 2016
(Porcentaje y absoluto)



n = Total de establecimientos de salud verificados.

Fuente: Instituto Nacional de Estadística e Informática - Encuesta a establecimientos de salud sobre productos priorizados del Programa Articulado Nutricional.



HUÁNUCO

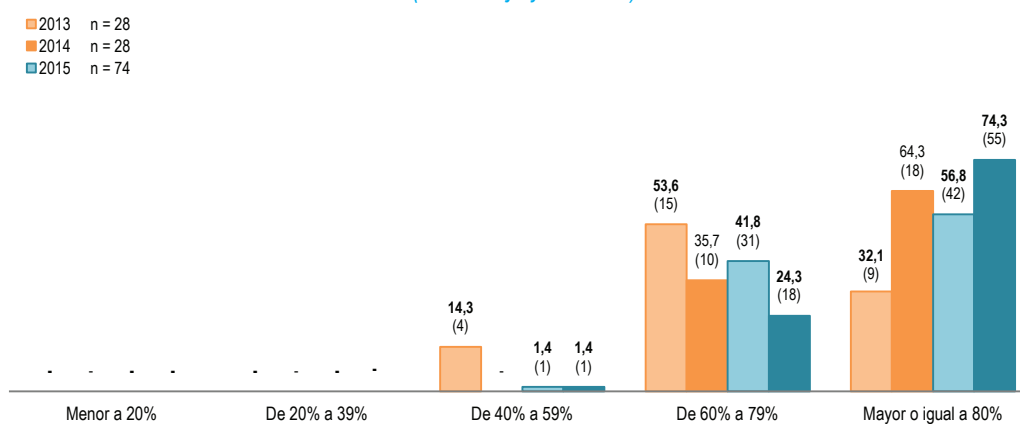
Ponderados

2.2.3 Huánuco

a. Indicador 1 (SWAp05a): Número de establecimientos de salud que tiene capacidad resolutive para una cobertura adecuada de atenciones de crecimiento y desarrollo para niños menores de 12 meses (Ponderado)

Según los resultados del año 2016, de los 74 establecimientos evaluados, 74,3% (55) tiene capacidad resolutive en el rango "Mayor o igual a 80%"; en el 2013, de los 28 establecimientos de salud, 32,1% (9) calificó en dicho rango.

Gráfico N° 2.16
HUÁNUCO: ESTABLECIMIENTOS DE SALUD SEGÚN RANGOS DE CAPACIDAD RESOLUTIVA PARA UNA COBERTURA ADECUADA DE ATENCIONES DE CRECIMIENTO Y DESARROLLO, 2013 - 2016
(Porcentaje y absoluto)



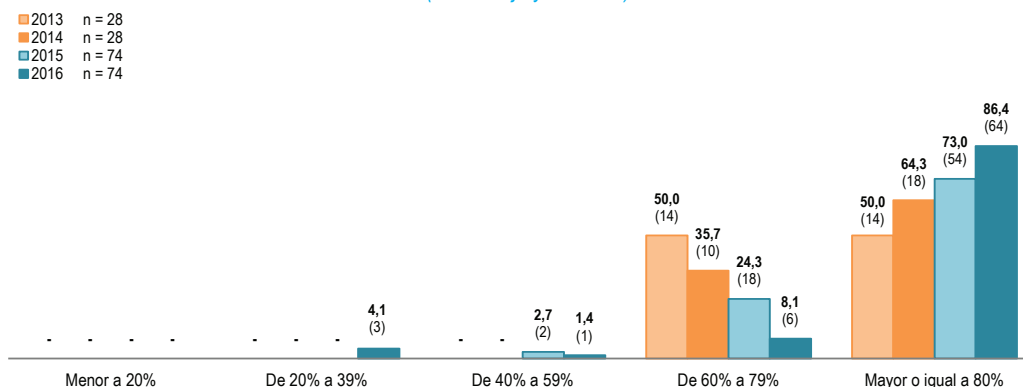
n = Total de establecimientos de salud verificados.

Fuente: Instituto Nacional de Estadística e Informática - Encuesta a establecimientos de salud sobre productos priorizados del Programa Articulado Nutricional.

b. Indicador 2 (SWAp05b): Número de establecimientos de salud que tienen capacidad resolutive para una cobertura adecuada de aplicación de vacunas para niños menores de 12 meses (Ponderado)

Según los resultados del año 2016, de los 74 establecimientos de salud investigados, el 86,4% (64) tiene capacidad resolutive en el rango "Mayor o igual a 80%"; en el 2013, de los 28 establecimientos, 50,0% (14) calificaba en el mismo rango.

Gráfico N° 2.17
HUÁNUCO: ESTABLECIMIENTOS DE SALUD SEGÚN RANGOS DE CAPACIDAD RESOLUTIVA PARA UNA COBERTURA ADECUADA DE APLICACIÓN DE VACUNAS, 2013 - 2016
(Porcentaje y absoluto)



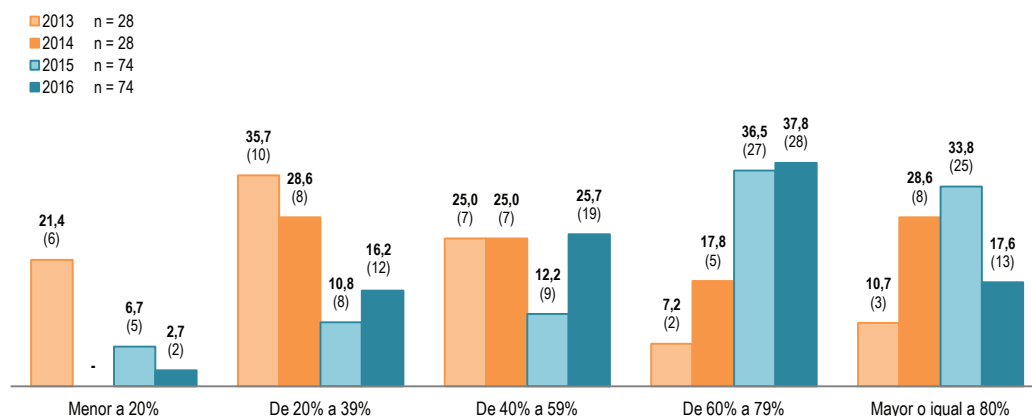
n = Total de establecimientos de salud verificados.

Fuente: Instituto Nacional de Estadística e Informática - Encuesta a establecimientos de salud sobre productos priorizados del Programa Articulado Nutricional.

c. Indicador 3 (SWAp05c): Número de establecimientos de salud que tienen capacidad resolutive para una cobertura adecuada de brindar sesiones demostrativas para hogares con niños menores de 12 meses. (Ponderado)

Según los resultados del año 2016, de los 74 establecimientos de salud, 17,6% (13) tiene capacidad resolutive "Mayor o igual a 80%"; en el 2013, de los 28 establecimientos de salud verificados, solo calificó 10,7% (3) en el mismo rango.

Gráfico N° 2.18
HUÁNUCO: ESTABLECIMIENTOS DE SALUD SEGÚN RANGOS DE CAPACIDAD RESOLUTIVA PARA UNA COBERTURA ADECUADA DE BRINDAR SESIONES DEMOSTRATIVAS, 2013 - 2016
 (Porcentaje y absoluto)



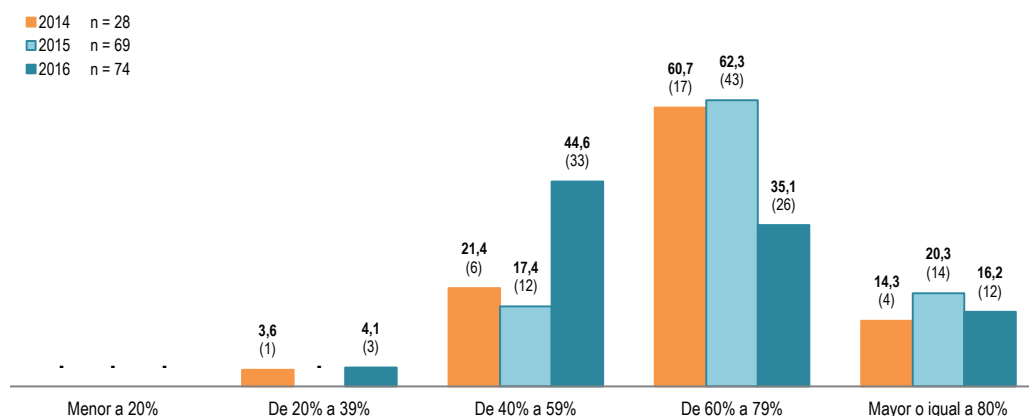
n = Total de establecimientos de salud verificados.

Fuente: Instituto Nacional de Estadística e Informática - Encuesta a establecimientos de salud sobre productos priorizados del Programa Articulado Nutricional.

d. Indicador 4 (SWAp08): Número de establecimientos de salud que tienen capacidad de ofrecer una cobertura adecuada de atenciones de crecimiento y desarrollo para niños menores de 12 meses (Ponderado)

En el año 2016, de los 74 establecimientos de salud verificados, 16,2% (12) tiene capacidad en el rango "Mayor o igual a 80%"; en el 2014, de los 28 establecimientos de salud verificados, calificó solo 14,3% (4) en el mismo rango.

Gráfico N° 2.19
HUÁNUCO: ESTABLECIMIENTOS DE SALUD SEGÚN RANGOS DE CAPACIDAD PARA OFRECER UNA COBERTURA ADECUADA DE ATENCIONES DE CRECIMIENTO Y DESARROLLO, 2014 - 2016
 (Porcentaje y absoluto)



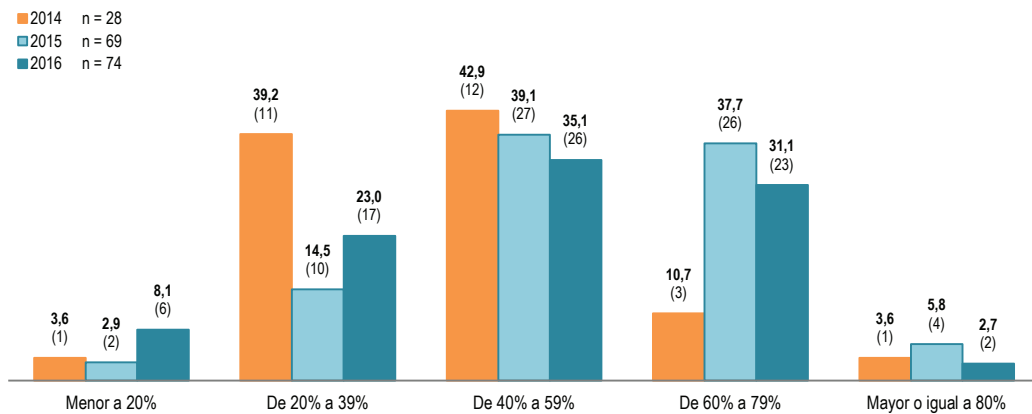
n = Total de establecimientos de salud verificados.

Fuente: Instituto Nacional de Estadística e Informática - Encuesta a establecimientos de salud sobre productos priorizados del Programa Articulado Nutricional.

e. **Indicador 6: Número de establecimientos de salud que registran de manera adecuada las atenciones de crecimiento y desarrollo y sesiones demostrativas para niños menores de 12 meses. (Ponderado)**

De los resultados del año 2016, de los 74 establecimientos de salud, solo 2,7% (2) califica en el rango "Mayor o igual a 80%"; en el año 2014, de los 28 establecimientos de salud verificados, solo 3,6% (1) calificó en el mismo rango.

Gráfico N° 2.20
HUÁNUCO: ESTABLECIMIENTOS DE SALUD SEGÚN RANGOS DE CAPACIDAD PARA REGISTRAR DE MANERA ADECUADA LAS ATENCIONES DE CRECIMIENTO Y DESARROLLO Y SESIONES DEMOSTRATIVAS, 2014 - 2016
(Porcentaje y absoluto)



n = Total de establecimientos de salud verificados.

Fuente: Instituto Nacional de Estadística e Informática - Encuesta a establecimientos de salud sobre productos priorizados del Programa Articulado Nutricional

