



CAPÍTULO I

Resultados de los indicadores SWAp de la Encuesta a Establecimientos de Salud sobre productos priorizados del Programa Articulado Nutricional (PAN), a nivel departamental, 2013-2016

**ENCUESTA A ESTABLECIMIENTOS DE SALUD SOBRE
PRODUCTOS PRIORIZADOS DEL PROGRAMA ARTICULADO NUTRICIONAL**



AMAZONAS

I. Resultados de los indicadores SWAp de la Encuesta a Establecimientos de Salud sobre productos priorizados del Programa Articulado Nutricional, a nivel departamental, 2013 - 2016

1.1. Amazonas

1.1.1. Características generales de los establecimientos de salud

a. Tipo y categoría

En el departamento de Amazonas, en los años 2015 y 2016 se verificaron 45 establecimientos de salud y en los años 2013 y 2014 se realizó la verificación en 15. La mayoría de los establecimientos eran puestos de salud con categoría I-1.

Cuadro N° 1
AMAZONAS: ESTABLECIMIENTOS DE SALUD SEGÚN CATEGORÍA, POR TIPO DE ESTABLECIMIENTO, 2013 – 2016
(Absoluto)

Tipo de establecimiento de salud	Total	Categoría			
		I - 1	I - 2	I - 3	I - 4
		Abs.	Abs.	Abs.	Abs.
Total 2013	15	10	2	3	0
Puesto de salud	12	10	2	0	0
Centro de salud	3	0	0	3	0
Total 2014	15	12	0	2	1
Puesto de salud	12	12	0	0	0
Centro de salud	3	0	0	2	1
Total 2015	45	32	5	7	1
Puesto de salud	37	32	5	0	0
Centro de salud	8	0	0	7	1
Total 2016	45	33	2	9	1
Puesto de salud	35	33	2	0	0
Centro de salud	10	0	0	9	1

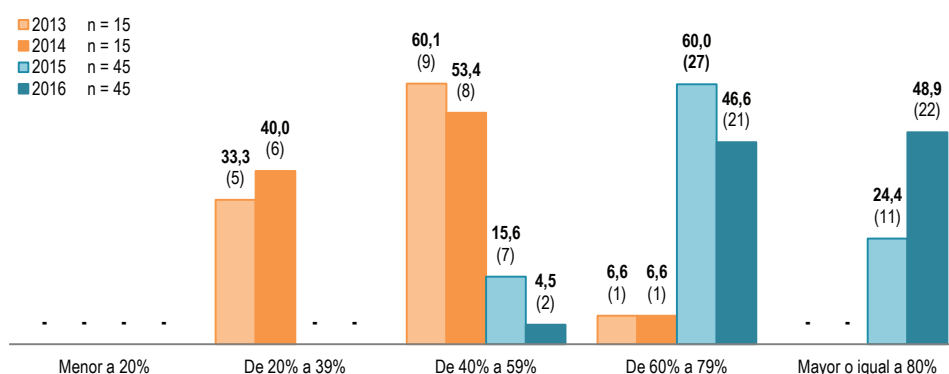
Fuente: Instituto Nacional de Estadística e Informática - Encuesta a establecimientos de salud sobre productos priorizados del Programa Articulado Nutricional.

1.1.2. Indicadores SWAp de los establecimientos de salud

a. Indicador 1 (SWAp05a): Número de establecimientos de salud que tienen capacidad resolutive para una cobertura adecuada de atenciones de crecimiento y desarrollo para niños menores de 12 meses

De los 45 establecimientos de salud verificados en el año 2016, 48,9% (22) califica en el rango “Mayor o igual a 80%” de capacidad resolutive; es decir, cuenta con los recursos materiales y humanos para realizar las atenciones del control de crecimiento y desarrollo. Por otro lado, de los 15 establecimientos de salud verificados en el 2013, ninguno calificó en dicho rango.

Gráfico N° 1.01
AMAZONAS: ESTABLECIMIENTOS DE SALUD SEGÚN RANGOS DE CAPACIDAD RESOLUTIVA PARA UNA COBERTURA ADECUADA DE ATENCIONES DE CRECIMIENTO Y DESARROLLO, 2013 - 2016
 (Porcentaje y absoluto)



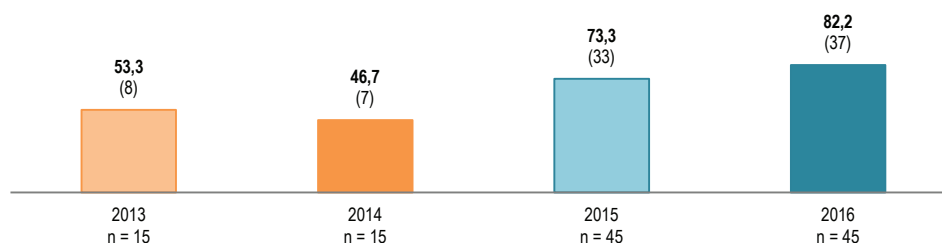
n = Total de establecimientos de salud verificados.

Fuente: Instituto Nacional de Estadística e Informática - Encuesta a establecimientos de salud sobre productos priorizados del Programa Articulado Nutricional.

• Consultorio para el control de crecimiento y desarrollo

Según los resultados del año 2016, de los 45 establecimientos de salud verificados, 82,2% (37) cuentan con un consultorio exclusivo para la atención del control de crecimiento y desarrollo del/de la niño/a; en el 2013 se verificaron 15 establecimientos de salud y solo 53,3% (8) disponían de este ambiente.

Gráfico N° 1.02
AMAZONAS: ESTABLECIMIENTOS DE SALUD SEGÚN DISPONIBILIDAD DE CONSULTORIO EXCLUSIVO PARA EL CONTROL DE CRECIMIENTO Y DESARROLLO, 2013 - 2016
 (Porcentaje y absoluto)



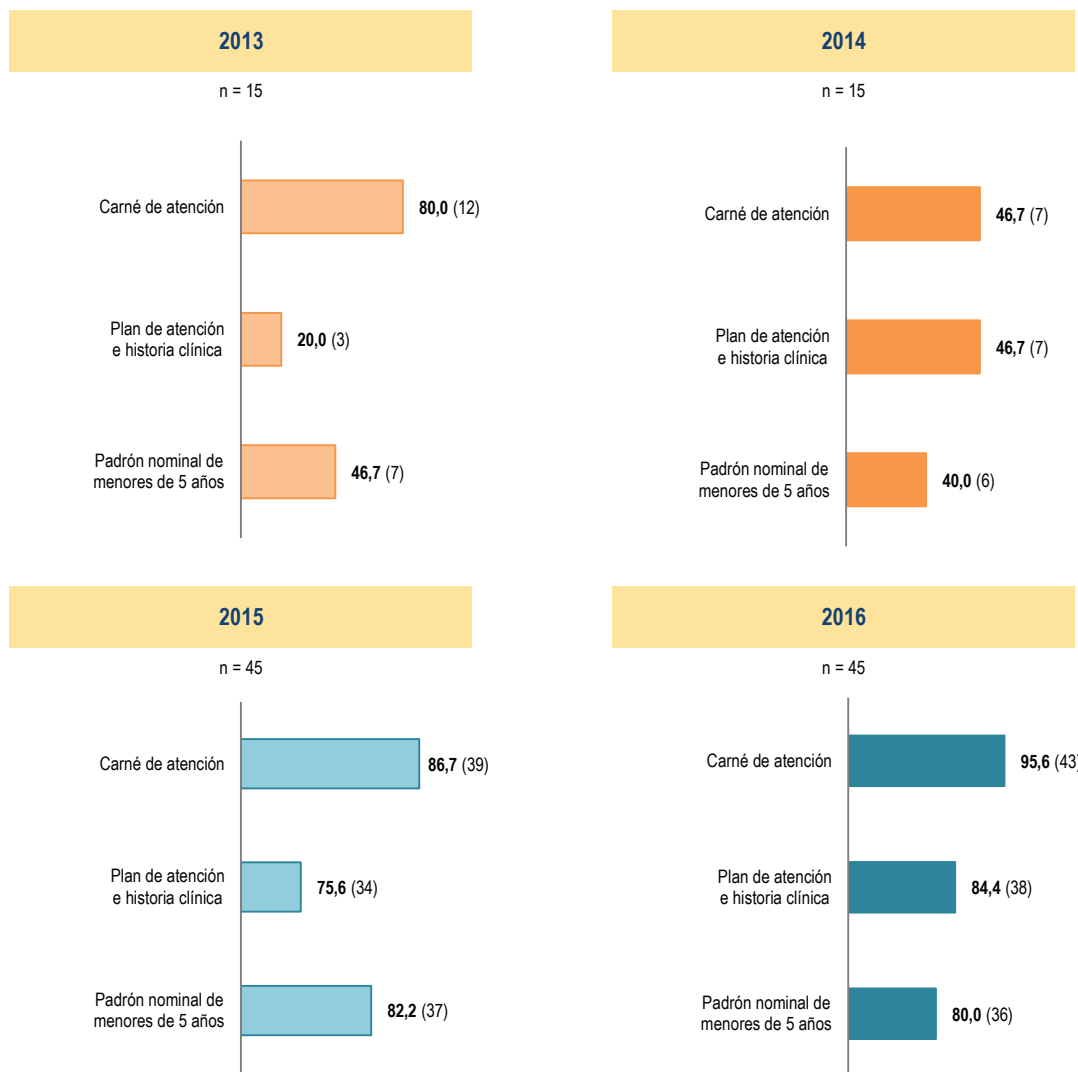
n = Total de establecimientos de salud verificados.

Fuente: Instituto Nacional de Estadística e Informática - Encuesta a establecimientos de salud sobre productos priorizados del Programa Articulado Nutricional.

- Documentación para el control de crecimiento y desarrollo

De los 45 establecimientos de salud verificados en el 2016, 95,6% (43) cuenta con carné de atención y 80,0% (36) con padrón nominal de niños/as y de los 15 establecimientos de salud verificados en el 2013, 80,0% (12) contaba con carné de atención y solo 46,7% (7) disponía del padrón nominal.

Gráfico N° 1.03
**AMAZONAS: ESTABLECIMIENTOS DE SALUD SEGÚN TENENCIA DE DOCUMENTACIÓN
 PARA EL CONTROL DE CRECIMIENTO Y DESARROLLO, 2013 - 2016**
(Porcentaje y absoluto)



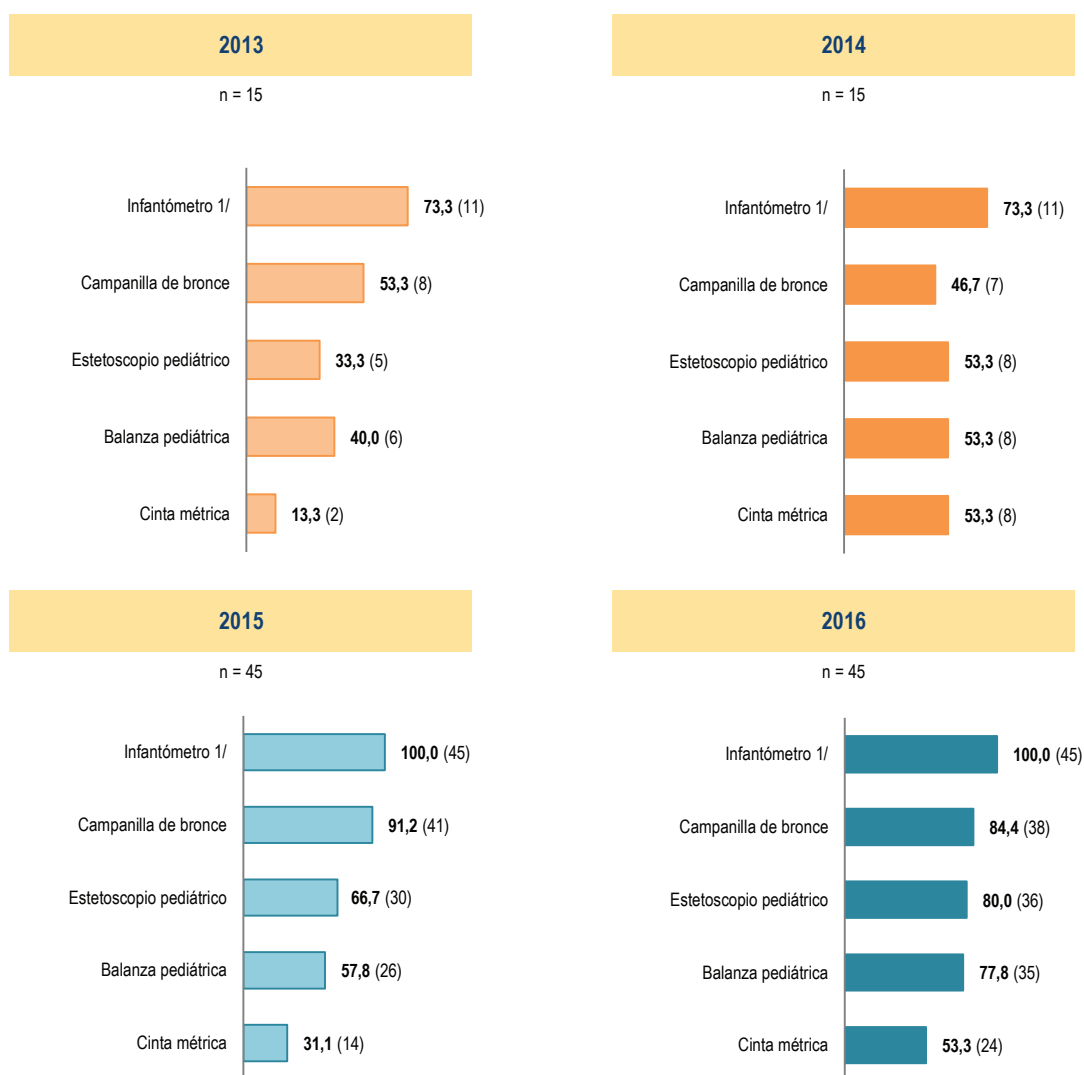
n = Total de establecimientos de salud verificados.

Fuente: Instituto Nacional de Estadística e Informática - Encuesta a establecimientos de salud sobre productos priorizados del Programa Articulado Nutricional.

- Equipos, instrumentales, materiales fungibles e insumos para realizar atenciones del control de crecimiento y desarrollo

Según los resultados del año 2016, de los 45 establecimientos de salud verificados, el 100,0% (45) cuenta con infantómetro o tallímetro y 53,3% (24) cuentan con cinta métrica para medidas antropométricas; en el 2013 se verificaron 15 establecimientos de salud y 73,3% (11) contaba con infantómetro o tallímetro y solo 13,3% (2) disponía de cinta métrica.

Gráfico N° 1.04
**AMAZONAS: ESTABLECIMIENTOS DE SALUD QUE DISPONEN DE RECURSOS
 PARA REALIZAR ATENCIONES DEL CONTROL DE CRECIMIENTO Y DESARROLLO, 2013 - 2016**
 (Porcentaje y absoluto)



n = Total de establecimientos de salud verificados.

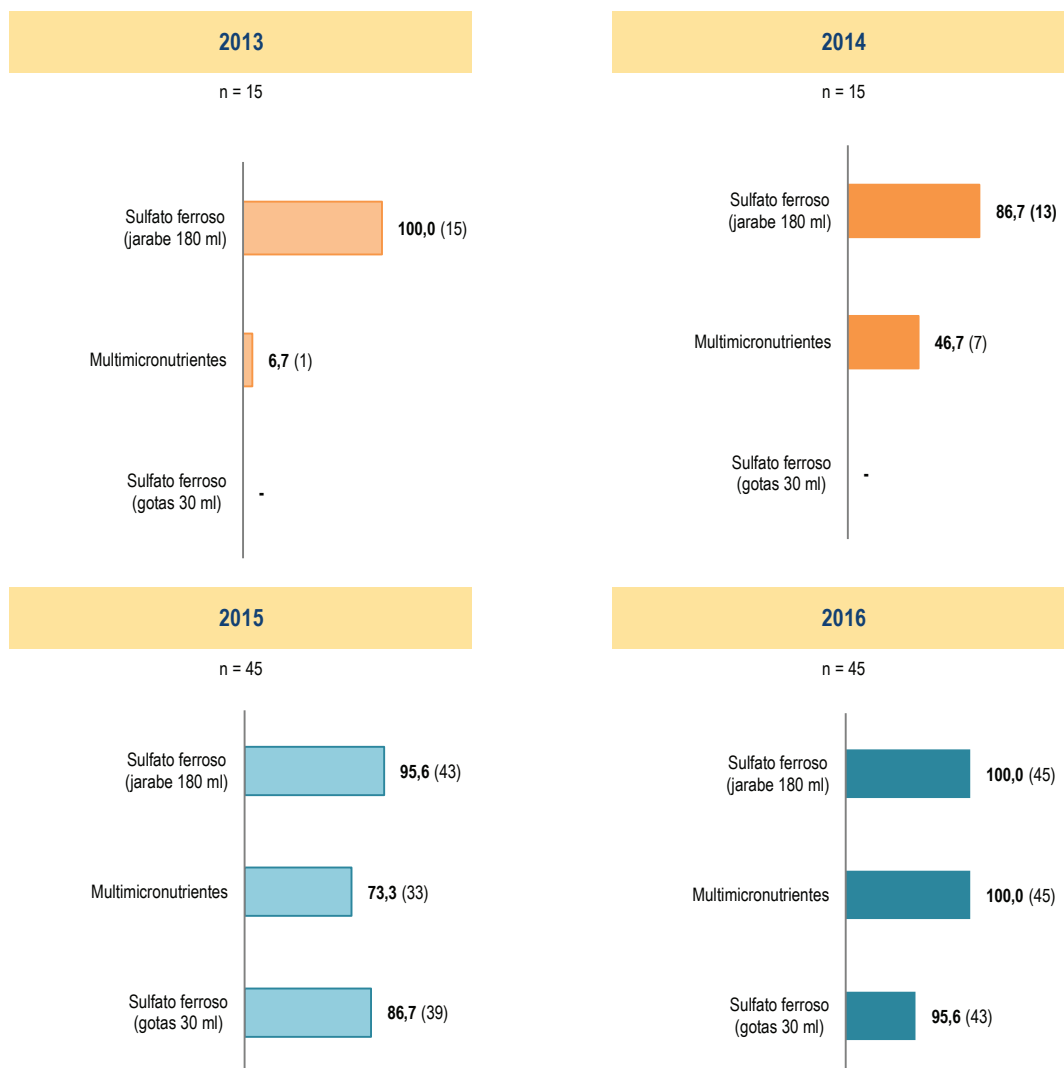
1/ Incluye infantómetro o tallímetro.

Fuente: Instituto Nacional de Estadística e Informática - Encuesta a establecimientos de salud sobre productos priorizados del Programa Articulado Nutricional.

- Sulfato ferroso y multimicronutrientes

Según los resultados del año 2016, de los 45 establecimientos de salud verificados, el 100% (45) cuenta con sulfato ferroso en jarabe de 180 mililitros y 95,6% (43) sulfato ferroso en gotas de 30 mililitros, para la prevención de la anemia infantil; en el año 2013, de los 15 establecimientos de salud verificados, el 100% (15) contaba con sulfato ferroso en jarabe de 180 mililitros y ninguno tenía sulfato ferroso en gotas.

Gráfico N° 1.05
AMAZONAS: ESTABLECIMIENTOS DE SALUD QUE DISPONEN DE SULFATO FERROSO Y MULTIMICRONUTRIENTES PARA LA ATENCIÓN DEL CONTROL DE CRECIMIENTO Y DESARROLLO, 2013 - 2016
(Porcentaje y absoluto)



n = Total de establecimientos de salud verificados.

Fuente: Instituto Nacional de Estadística e Informática - Encuesta a establecimientos de salud sobre productos priorizados del Programa Articulado Nutricional.

- Personal de salud que realiza la atención del control de crecimiento y desarrollo

Según los resultados obtenidos en el año 2016, de los 45 establecimientos de salud verificados, 22 disponen de un/a profesional en enfermería como mínimo, para la atención del control de crecimiento y desarrollo; y en el año 2013, de los 15 establecimientos de salud verificados, solo siete disponían al menos de un/a enfermero/a para dicha atención.

Cuadro N° 1.02
**AMAZONAS: PERSONAL QUE REALIZA ATENCIÓN DEL CONTROL DE CRECIMIENTO Y DESARROLLO
 EN LOS ESTABLECIMIENTOS DE SALUD, SEGÚN PROFESIÓN, 2013 – 2016**
 (Absoluto)

Año	Establecimientos de salud verificados	Establecimientos de salud con enfermeros/as que realizan CRED	ENFERMEROS/AS QUE REALIZAN CRED		
			Total	Rango por cada establecimiento de salud (mínimo – máximo)	Promedio
2013	15	7	8	1 – 2	1
2014	15	7	8	1 – 2	1
2015	45	20	26	1 – 2	1
2016	45	22	29	1 – 3	1
		Establecimientos de salud con técnicos/as que realizan CRED	TÉCNICOS/AS EN ENFERMERÍA QUE REALIZAN CRED		
2013	15	9	11	1 – 3	1
2014	15	9	9	1 – 1	1
2015	45	30	34	1 – 2	1
2016	45	24	28	1 – 2	1
		Establecimientos de salud con médicos que realizan CRED	MÉDICOS CIRUJANOS QUE REALIZAN CRED		
2013	15	-	-	-	-
2014	15	-	-	-	-
2015	45	2	2	1 – 1	1
2016	45	2	2	1 – 1	1
		Establecimientos de salud con obstetras que realizan CRED	OBSTETRAS QUE REALIZAN CRED		
2013	15	1	1	1 – 1	1
2014	15	-	-	-	-
2015	45	-	-	-	-
2016	45	-	-	-	-

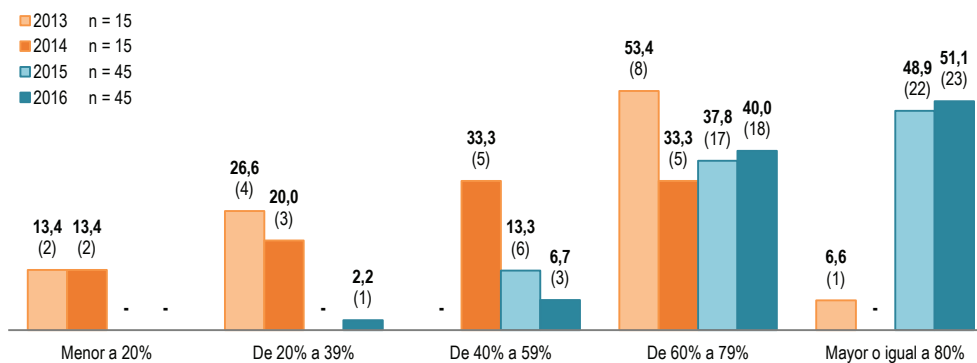
CRED: Control de Crecimiento y Desarrollo.

Fuente: Instituto Nacional de Estadística e Informática - Encuesta a establecimientos de salud sobre productos priorizados del Programa Articulado Nutricional.

b. Indicador 2 (SWAp05b): Número de establecimientos de salud que tienen capacidad resolutive para una cobertura adecuada de aplicación de vacunas para niños menores de 12 meses

De los 45 establecimientos de salud verificados en el año 2016, 51,1% (23) califica en el rango “Mayor o igual a 80%” de capacidad resolutive; es decir, cuenta con recursos materiales y humanos para realizar una adecuada atención en aplicación de vacunas. Por otro lado, en el 2013 se verificaron 15 establecimientos de salud y solo 6,6% (1) calificó en dicho rango.

Gráfico N° 1.06
**AMAZONAS: ESTABLECIMIENTOS DE SALUD SEGÚN RANGOS DE CAPACIDAD RESOLUTIVA
 PARA UNA COBERTURA ADECUADA DE APLICACIÓN DE VACUNAS, 2013 - 2016**
 (Porcentaje y absoluto)



n = Total de establecimientos de salud verificados.

Fuente: Instituto Nacional de Estadística e Informática - Encuesta a establecimientos de salud sobre productos priorizados del Programa Articulado Nutricional.

• Personal de salud que realiza la atención de aplicación de vacunas

Según los resultados obtenidos en el año 2016, de los 45 establecimientos de salud verificados, 22 tienen un/a profesional en enfermería como mínimo, que realiza atención de aplicación de vacunas; en el año 2013, de los 15 establecimientos de salud verificados, seis disponían al menos de un/a enfermero/a para la realización de dicha atención.

Cuadro N° 1.03
**AMAZONAS: PERSONAL QUE REALIZA ATENCIÓN DE APLICACIÓN DE VACUNAS
 EN LOS ESTABLECIMIENTOS DE SALUD, SEGÚN PROFESIÓN, 2013 - 2016**
 (Absoluto)

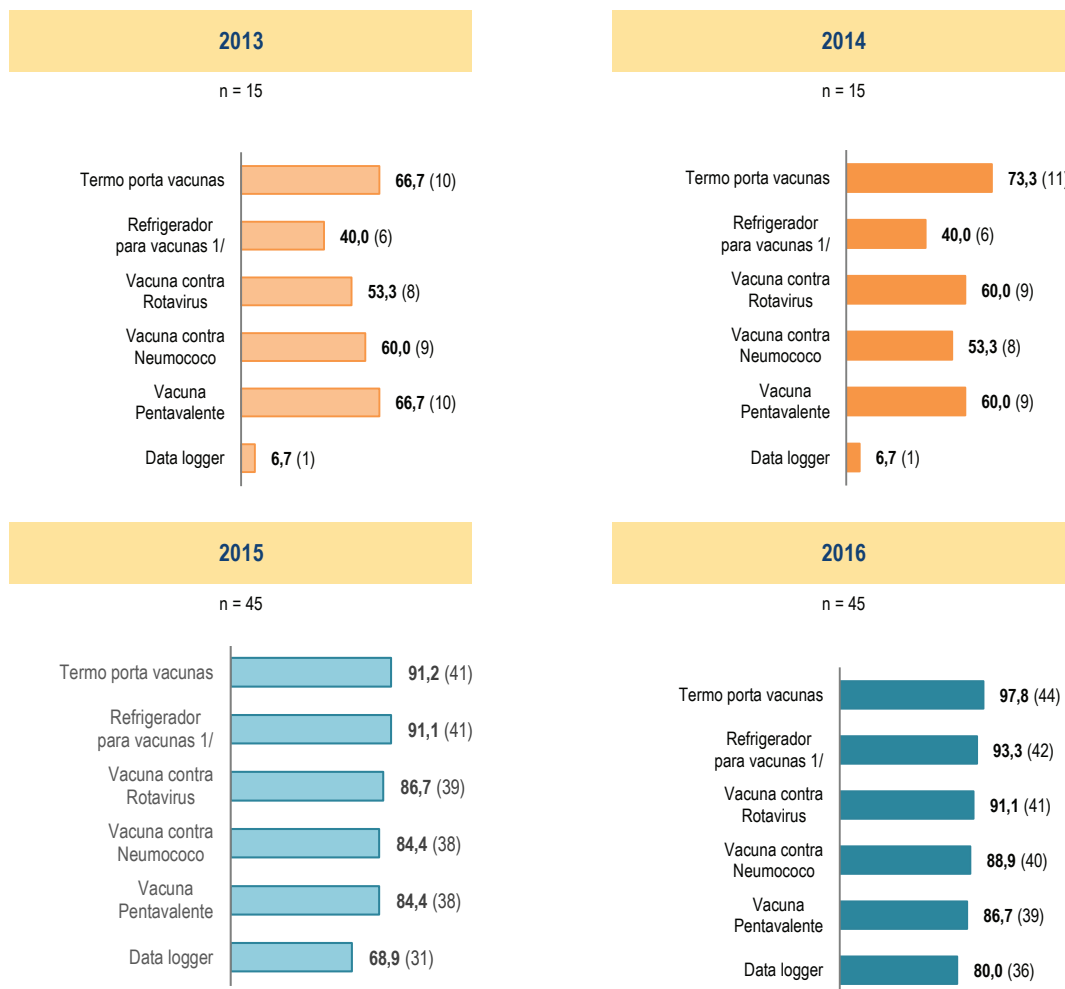
Año	Establecimientos de salud verificados	Establecimientos de salud con enfermeros/as que aplican vacunas	ENFERMEROS/AS QUE APLICAN VACUNAS		
			Total	Rango por establecimiento de salud (mínimo - máximo)	Promedio
2013	15	6	7	1 - 2	1
2014	15	6	7	1 - 2	1
2015	45	19	25	1 - 2	1
2016	45	22	29	1 - 3	1
Establecimientos de salud con técnicos/as en enfermería que aplican vacunas			TÉCNICOS/AS EN ENFERMERÍA QUE APLICAN VACUNAS		
2013	15	4	4	1 - 1	1
2014	15	6	6	1 - 1	1
2015	45	28	31	1 - 2	1
2016	45	24	28	1 - 2	1
Establecimientos de salud con médicos que aplican vacunas			MÉDICOS QUE APLICAN VACUNAS		
2013	15	-	-	-	-
2014	15	-	-	-	-
2015	45	-	-	-	-
2016	45	1	1	1 - 1	1
Establecimientos de salud con obstetras que aplican vacunas			OBSTETRAS QUE APLICAN VACUNAS		
2013	15	1	1	1 - 1	1
2014	15	-	-	-	-
2015	45	-	-	-	-
2016	45	-	-	-	-

Fuente: Instituto Nacional de Estadística e Informática - Encuesta a establecimientos de salud sobre productos priorizados del Programa Articulado Nutricional.

• **Insumos y recursos para la aplicación de vacunas**

En el año 2016, de los 45 establecimientos de salud verificados, 97,8% (44) cuenta con termo porta vacunas y 80,0% (36) data logger para el registro de temperatura de las vacunas; en el 2013, de los 15 establecimientos de salud verificados, 66,7% (10) contaba con termo porta vacunas y solo 6,7% (1) tenía data logger.

Gráfico N° 1.07
AMAZONAS: ESTABLECIMIENTOS DE SALUD QUE DISPONEN DE INSUMOS Y RECURSOS PARA LA APLICACIÓN DE VACUNAS, 2013 - 2016
(Porcentaje y absoluto)



n = Total de establecimientos de salud verificados.

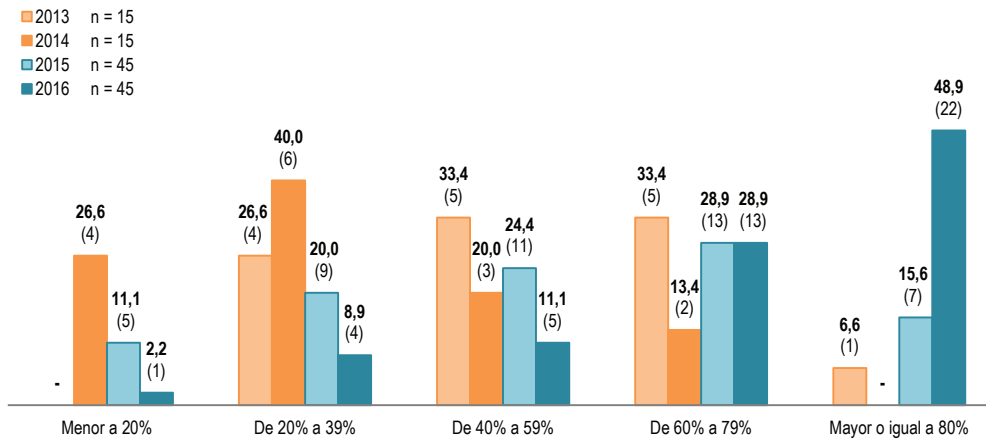
1/ Incluye refrigerador o refrigerador con congelador incorporado.

Fuente: Instituto Nacional de Estadística e Informática - Encuesta a establecimientos de salud sobre productos priorizados del Programa Articulado Nutricional.

c. Indicador 3 (SWAp05c): Número de establecimientos de salud que tienen capacidad resolutive para una cobertura adecuada de brindar sesiones demostrativas para hogares con niños menores de 12 meses

De los 45 establecimientos de salud verificados en el año 2016, 48,9% (22) califica en el rango "Mayor o igual a 80%" de capacidad resolutive; es decir, cuenta con recursos materiales y humanos para realizar sesiones demostrativas en preparación de alimentos; en el 2013 se verificaron 15 establecimientos de salud y solo 6,6% (1) calificó en dicho rango.

Gráfico N° 1.08
AMAZONAS: ESTABLECIMIENTOS DE SALUD SEGÚN RANGOS DE CAPACIDAD RESOLUTIVA PARA UNA COBERTURA ADECUADA DE BRINDAR SESIONES DEMOSTRATIVAS, 2013 - 2016
(Porcentaje y absoluto)



n = Total de establecimientos de salud verificados.

Fuente: Instituto Nacional de Estadística e Informática - Encuesta a establecimientos de salud sobre productos priorizados del Programa Articulado Nutricional.

• **Personal de salud que realiza sesiones demostrativas en preparación de alimentos**

Según los resultados obtenidos en el año 2016, de los 45 establecimientos de salud verificados, cuatro tienen un/a profesional en enfermería como mínimo, que realiza sesiones demostrativas en preparación de alimentos; en el año 2013, de los 15 establecimientos de salud verificados, cuatro disponían al menos de un/a enfermero/a para la realización de dicha actividad.

Cuadro N° 1.04
AMAZONAS: PERSONAL DE SALUD QUE REALIZA SESIONES DEMOSTRATIVAS EN PREPARACIÓN DE ALIMENTOS, SEGÚN PROFESIÓN, 2013 – 2016
(Absoluto)

Año	Establecimientos de salud verificados	Establecimientos de salud con enfermeros/as que realizan S.D.	ENFERMEROS/AS QUE REALIZAN S.D.		
			Total	Rango por cada establecimiento de salud (mínimo – máximo)	Promedio
2013	15	4	4	1 – 1	1
2014	15	-	-	-	-
2015	45	3	3	1 – 1	1
2016	45	4	4	1 – 1	1
Establecimientos de salud con técnicos/as de enfermería que realizan S.D.			TÉCNICOS/AS EN ENFERMERÍA QUE REALIZAN S.D.		
2013	15	6	8	1 – 3	1
2014	15	-	-	-	-
2015	45	7	8	1 – 2	1
2016	45	8	8	1 – 2	1
Establecimientos de salud con obstetras que realizan S.D.			OBSTETRAS QUE REALIZAN S.D.		
2013	15	1	1	1 – 1	1
2014	15	-	-	-	-
2015	45	2	2	1 – 1	1
2016	45	2	2	1 – 1	1

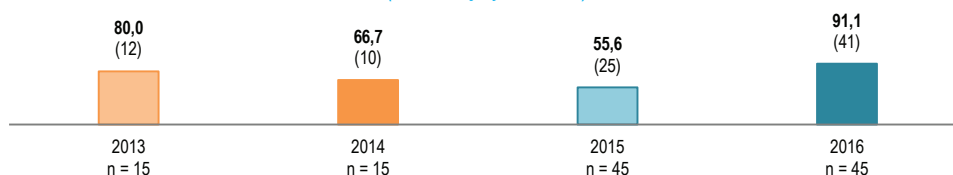
S.D. = Sesiones demostrativas en preparación de alimentos.

Fuente: Instituto Nacional de Estadística e Informática - Encuesta a establecimientos de salud sobre productos priorizados del Programa Articulado Nutricional.

• **Establecimientos de salud que realizan sesiones demostrativas en preparación de alimentos**

En el año 2016, de los 45 establecimientos de salud verificados, 91,1% (41) realiza sesiones demostrativas en preparación de alimentos; en el 2013, de los 15 establecimientos de salud verificados, 80,0% (12) realizó esta actividad.

Gráfico N° 1.09
AMAZONAS: ESTABLECIMIENTOS DE SALUD QUE REALIZAN SESIONES DEMOSTRATIVAS EN PREPARACIÓN DE ALIMENTOS, 2013 – 2016
 (Porcentaje y absoluto)



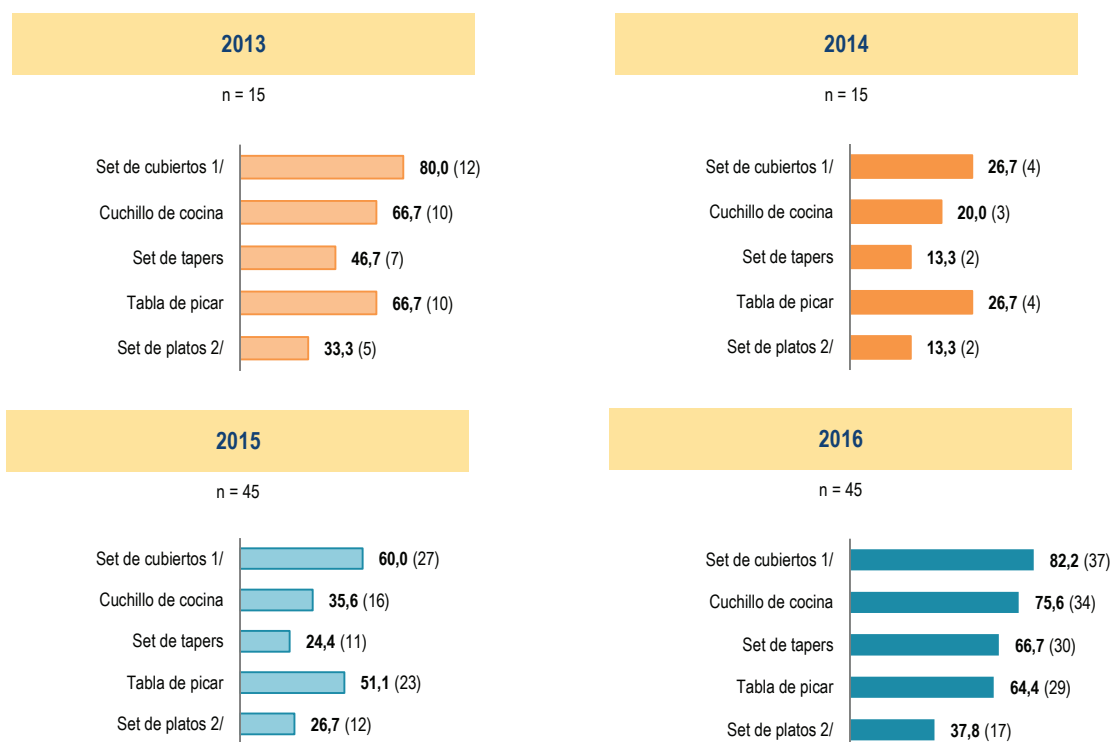
n = Total de establecimientos de salud verificados.

Fuente: Instituto Nacional de Estadística e Informática - Encuesta a establecimientos de salud sobre productos priorizados del Programa Articulado Nutricional.

• **Documentos y materiales para realizar sesiones demostrativas en preparación de alimentos**

En el año 2016, de los 45 establecimientos de salud verificados, 82,2% (37) cuenta con set de cubiertos y solo 37,8% (17) dispone de set de platos para realizar sesiones demostrativas en preparación de alimentos; en el 2013, de los 15 establecimientos de salud verificados, 80,0% (12) contaba con set de cubiertos y solo 33,3% (5) tenía set de platos.

Gráfico N° 1.10
AMAZONAS: ESTABLECIMIENTOS DE SALUD QUE DISPONEN DE DOCUMENTOS Y MATERIALES PARA REALIZAR SESIONES DEMOSTRATIVAS EN PREPARACIÓN DE ALIMENTOS, 2013 - 2016
 (Porcentaje y absoluto)



n = Total de establecimientos de salud verificados.

1/ Comprende seis cucharas de acero inoxidable y tres tenedores de acero inoxidable de mesa.

2/ Comprende cuatro platos tendidos de plástico (23 cm) y 12 platos de postre de plástico (19 cm).

Fuente: Instituto Nacional de Estadística e Informática - Encuesta a establecimientos de salud sobre productos priorizados del Programa Articulado Nutricional.

d. Indicador 4 (SWAp08): Número de establecimientos de salud que tienen capacidad de ofrecer una cobertura adecuada de atenciones de crecimiento y desarrollo para niños menores de 12 meses

En 14 establecimientos de salud (13 en el año 2015 y uno en el 2016), no se realizó ninguna observación, porque no hubo atenciones del control de crecimiento y desarrollo a menores de 36 meses durante la verificación.

En el año 2016, de los 45 establecimientos de salud verificados, en 44 se observaron 98 atenciones del control de crecimiento y desarrollo a niñas y niños menores de 12 meses (excepcionalmente menores de 36 meses); 39 atenciones fueron brindadas a niños/as de cero a cinco meses, 59 a niños/as de seis a 36 meses y 90 a niños/as de uno a 36 meses de edad.

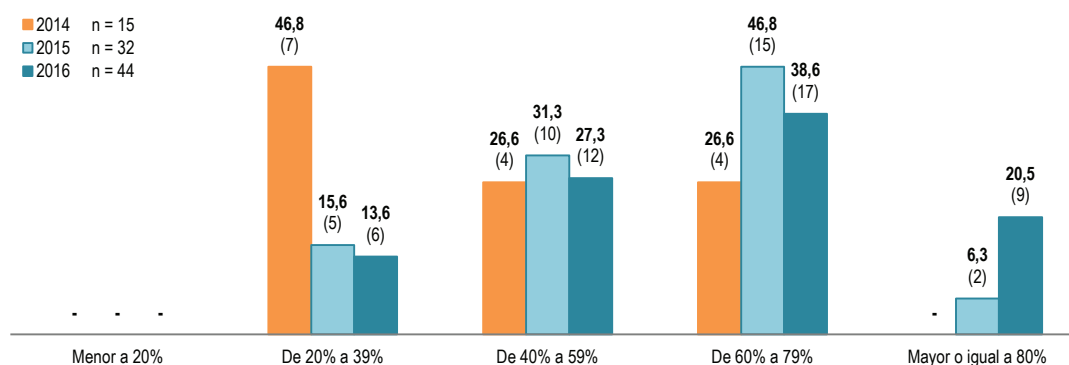
Cuadro N° 1.05
AMAZONAS: ATENCIONES DEL CONTROL DE CRECIMIENTO Y DESARROLLO OBSERVADAS EN LOS ESTABLECIMIENTOS DE SALUD, 2014 – 2016
(Absoluto)

Año	Establecimientos de salud			Total atenciones observadas	Total niños/as atendidos según edad		
	Total verificados	Con Atenciones observadas	Sin atenciones observadas		De 0 a 5 meses	De 6 a 36 meses	De 1 a 36 meses
2014	15	15	-	35	8	27	31
2015	45	32	13	65	24	41	60
2016	45	44	1	98	39	59	90

Fuente: Instituto Nacional de Estadística e Informática - Encuesta a establecimientos de salud sobre productos priorizados del Programa Articulado Nutricional.

En el año 2016, de los 44 establecimientos de salud con atenciones observadas, 20,5% (9) califica en el rango "Mayor o igual a 80%" de capacidad para ofrecer una cobertura adecuada en las atenciones del control de crecimiento y desarrollo a niños/as menores de un año; en el 2014, ninguno de los 15 establecimientos de salud verificados, calificó en dicho rango.

Gráfico N° 1.11
AMAZONAS: ESTABLECIMIENTOS DE SALUD SEGÚN RANGOS DE CAPACIDAD PARA OFRECER UNA COBERTURA ADECUADA DE ATENCIONES DE CRECIMIENTO Y DESARROLLO, 2014 - 2016
(Porcentaje y absoluto)



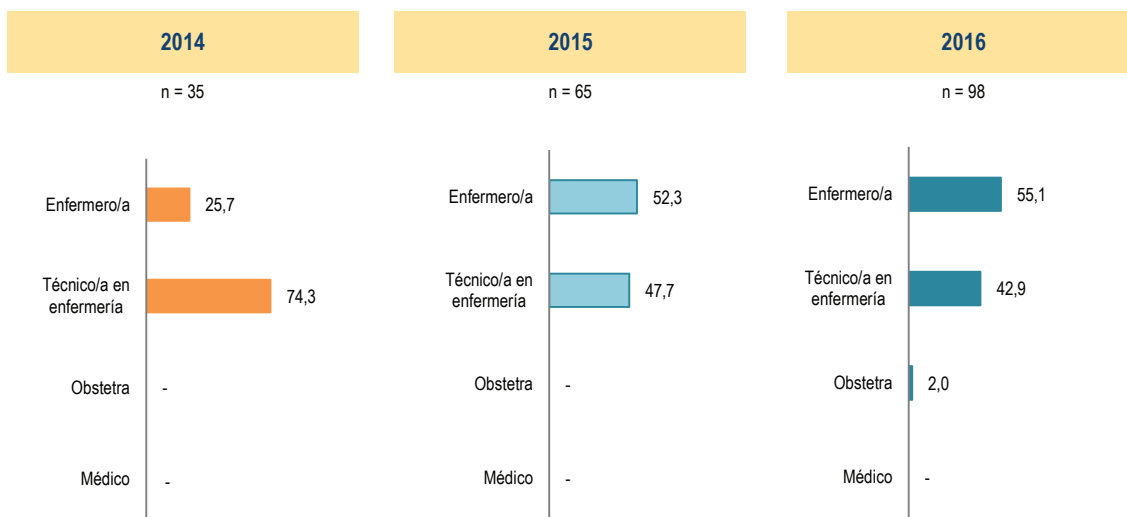
n = Total de establecimientos de salud verificados.

Fuente: Instituto Nacional de Estadística e Informática - Encuesta a establecimientos de salud sobre productos priorizados del Programa Articulado Nutricional.

• Personal que realiza la atención del control de crecimiento y desarrollo

En el año 2016, de las 98 atenciones observadas del control de crecimiento y desarrollo, el 55,1% fueron realizadas por un/a enfermero/a; en el 2014, de las 35 atenciones observadas, solo el 25,7% fueron atendidas por dicho profesional.

Gráfico N° 1.12
AMAZONAS: PERSONAL QUE REALIZA LA ATENCIÓN DEL CONTROL DE CRECIMIENTO Y DESARROLLO EN LOS ESTABLECIMIENTOS DE SALUD, 2014 - 2016
 (Porcentaje)



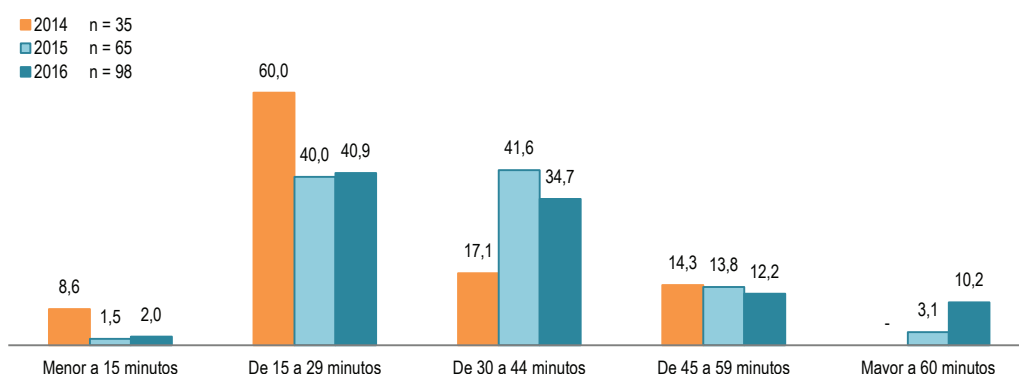
n = Total atenciones observadas.

Fuente: Instituto Nacional de Estadística e Informática - Encuesta a establecimientos de salud sobre productos priorizados del Programa Articulado Nutricional.

• Duración de la atención del control de crecimiento y desarrollo

En el año 2016, de las 98 atenciones observadas del control de crecimiento y desarrollo, el 12,2% tuvo un rango de duración "De 45 a 59 minutos"; en el 2014, de las 35 atenciones observadas, solo el 14,3% tuvo el mismo rango.

Gráfico N° 1.13
AMAZONAS: DURACIÓN DE LA ATENCIÓN DEL CONTROL DE CRECIMIENTO Y DESARROLLO EN LOS ESTABLECIMIENTOS DE SALUD, 2014 - 2016
 (Porcentaje)



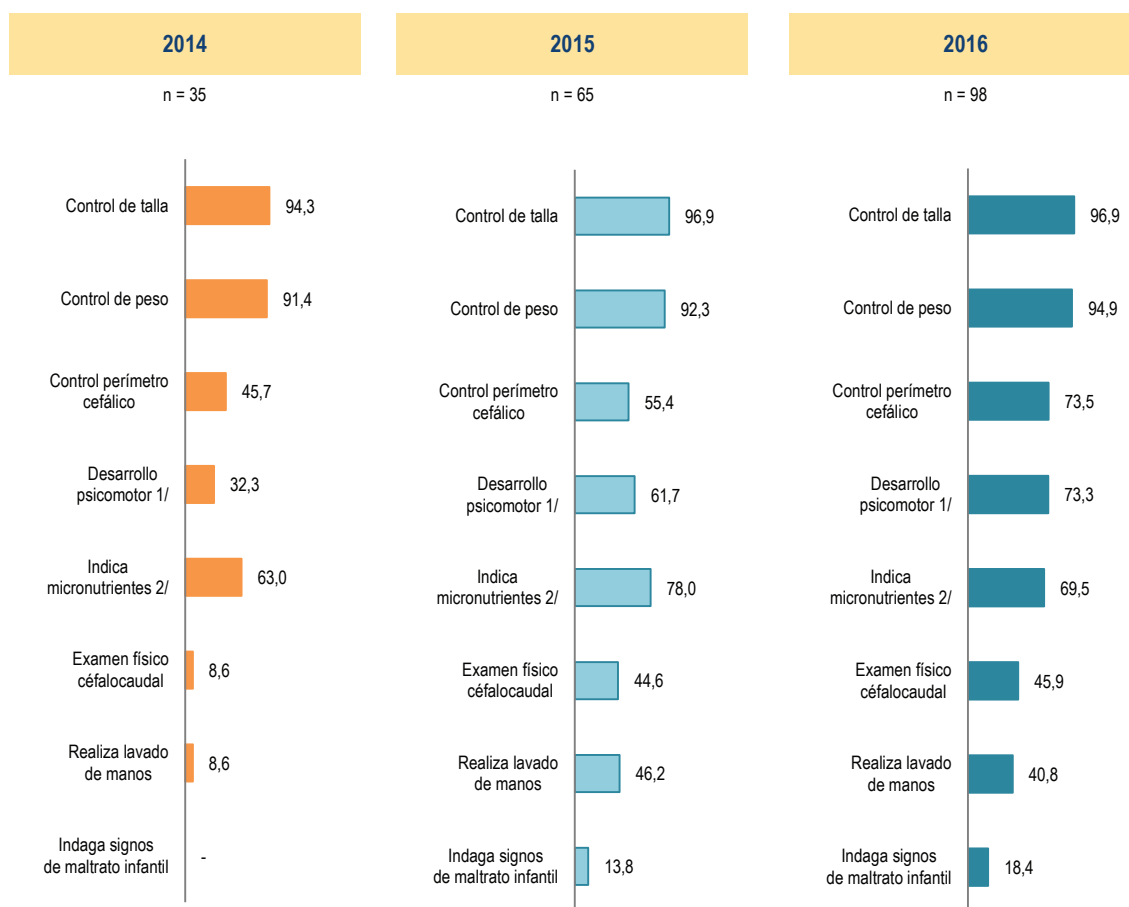
n = Total atenciones observadas.

Fuente: Instituto Nacional de Estadística e Informática - Encuesta a establecimientos de salud sobre productos priorizados del Programa Articulado Nutricional.

• **Actividades realizadas durante la atención del control de crecimiento y desarrollo**

En el año 2016, de las 98 atenciones observadas, en 96,9% y 94,9% el personal realizó el control de talla y peso, respectivamente; en 40,8% realizó el lavado de manos antes de atender al/a la niño/a y solo en 18,4% indagó signos de maltrato infantil. En el año 2014, de las 35 atenciones observadas, en 94,3% y 91,4% realizó el control de talla y peso, respectivamente; solo en 8,6% realizó el lavado de manos antes de atender al/a la niño/a y en ninguna atención indagó signos de maltrato infantil.

Gráfico N° 1.14
AMAZONAS: ACTIVIDADES REALIZADAS DURANTE LA ATENCIÓN DEL CONTROL DE CRECIMIENTO Y DESARROLLO EN LOS ESTABLECIMIENTOS DE SALUD, 2014 - 2016
 (Porcentaje)



n = Total atenciones observadas.

1/ Esta actividad aplica solo en la atención a niños/as de uno a 36 meses de edad. Ver Cuadro N° 5.

2/ Esta actividad aplica solo en la atención a niños/as de seis a 36 meses de edad. Ver Cuadro N° 5.

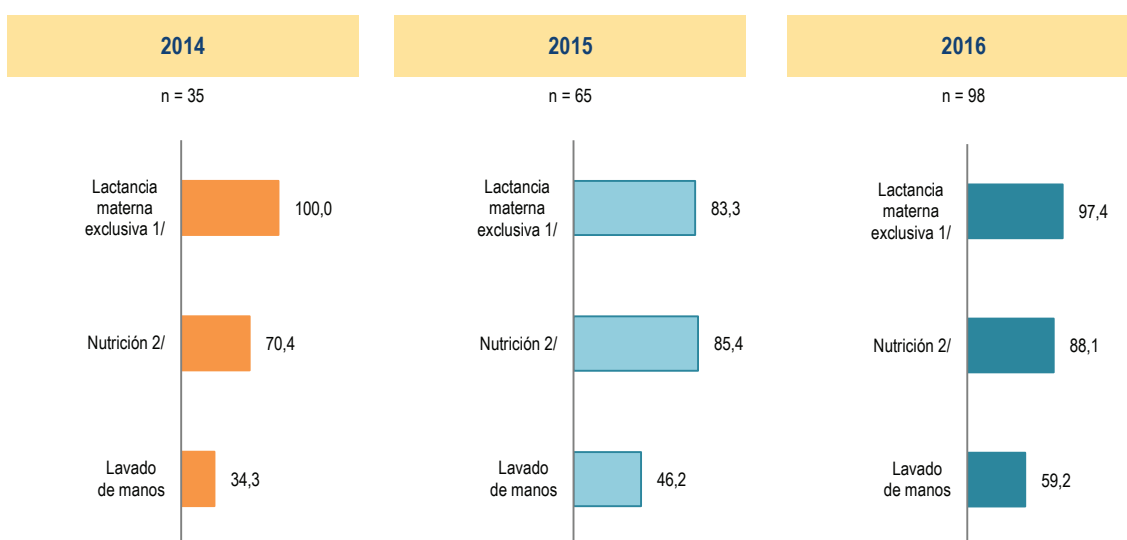
Fuente: Instituto Nacional de Estadística e Informática - Encuesta a establecimientos de salud sobre productos priorizados del Programa Articulado Nutricional.

• **Actividades de orientación y/o consejería durante la atención del control de crecimiento y desarrollo**

Según los resultados del año 2016, de las 39 atenciones a niños/as de cero a cinco meses de edad, en 97,4% el personal realizó la orientación y/o consejería sobre lactancia materna exclusiva; de las 59 atenciones a niños/as de seis a 36 meses de edad, en 88,1% realizó la orientación y/o consejería sobre nutrición (lactancia materna prolongada, alimentación complementaria y alimentación balanceada) y de las 98 atenciones observadas, solo en 59,2% realizó la orientación y/o consejería sobre lavado de manos.

Por otro lado, en los resultados del año 2014, de las ocho atenciones a niños/as de cero a cinco meses de edad, en 100,0% brindó orientación y/o consejería sobre lactancia materna exclusiva; de las 27 atenciones a niños/as de seis a 36 meses de edad, en 70,4% brindó orientación y/o consejería sobre nutrición y de las 35 atenciones observadas, solo en 34,3% brindó orientación y/o consejería sobre lavado de manos.

Gráfico N° 1.15
AMAZONAS: ACTIVIDADES DE ORIENTACIÓN Y/O CONSEJERÍA REALIZADAS DURANTE LA ATENCIÓN DEL CONTROL DE CRECIMIENTO Y DESARROLLO EN LOS ESTABLECIMIENTOS DE SALUD, 2014 - 2016
 (Porcentaje)



n = Total atenciones observadas.

1/ Esta actividad aplica solo en la atención a niños/as de cero a cinco meses de edad. Ver Cuadro N° 5.

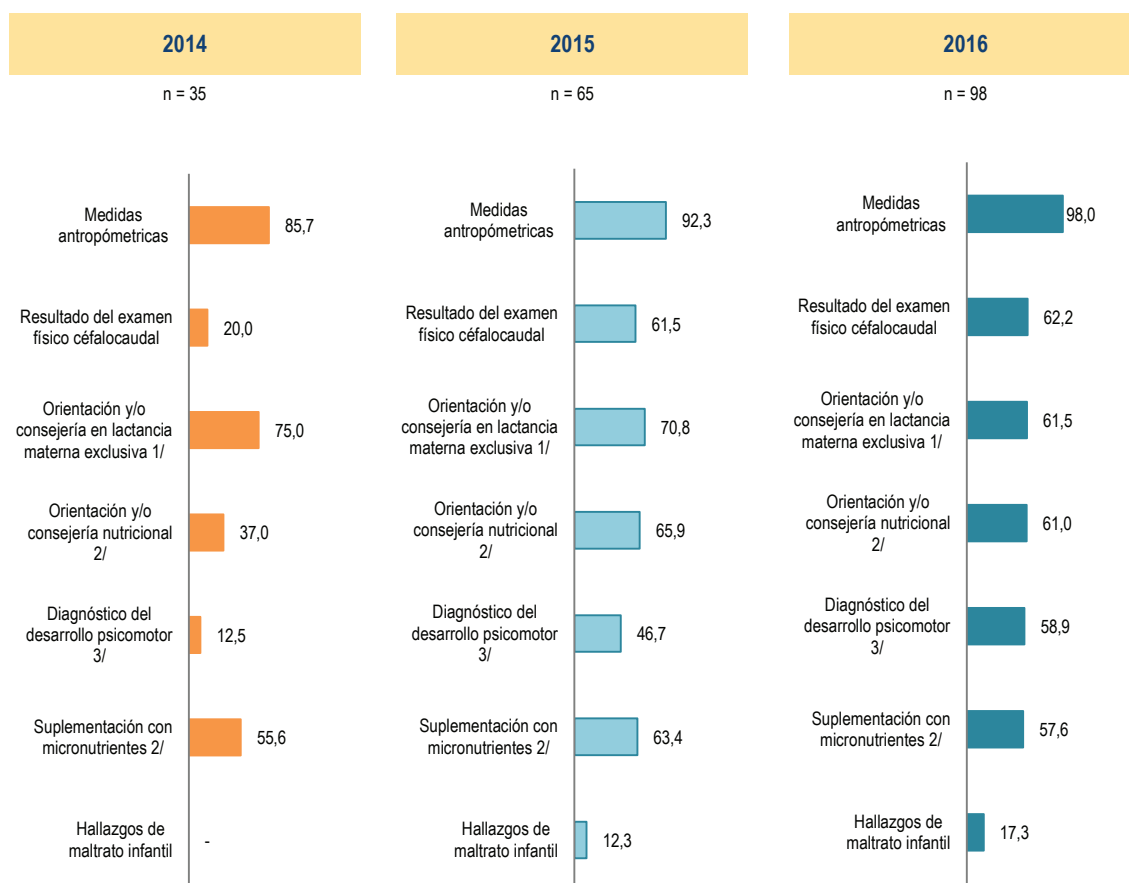
2/ Esta actividad aplica solo en la atención a niños/as de seis a 36 meses de edad. Ver Cuadro N° 5.

Fuente: Instituto Nacional de Estadística e Informática - Encuesta a establecimientos de salud sobre productos priorizados del Programa Articulado Nutricional.

• **Actividades de registro realizadas durante la atención del control de crecimiento y desarrollo**

En el año 2016, de las 98 atenciones verificadas, en el 98,0% el personal registró las medidas antropométricas en la historia clínica y en el 17,3% registró los hallazgos de maltrato infantil en la ficha de tamizaje de violencia y maltrato infantil de la historia clínica; en el 2014, de las 35 atenciones observadas, en el 85,7% se registraron las medidas antropométricas y en ninguna atención el personal registró los hallazgos de maltrato infantil.

Gráfico N° 1.16
AMAZONAS: ACTIVIDADES DE REGISTRO REALIZADAS DURANTE LA ATENCIÓN DEL CONTROL DE CRECIMIENTO Y DESARROLLO EN LOS ESTABLECIMIENTOS DE SALUD, 2014 - 2016
 (Porcentaje)



n = Total atenciones observadas.

1/ Esta actividad aplica solo en la atención a niños/as de cero a cinco meses de edad. Ver Cuadro N° 5.

2/ Esta actividad aplica solo en la atención a niños/as de seis a 36 meses de edad. Ver Cuadro N° 5.

3/ Esta actividad aplica solo en la atención a niños/as de uno a 36 meses de edad. Ver Cuadro N° 5.

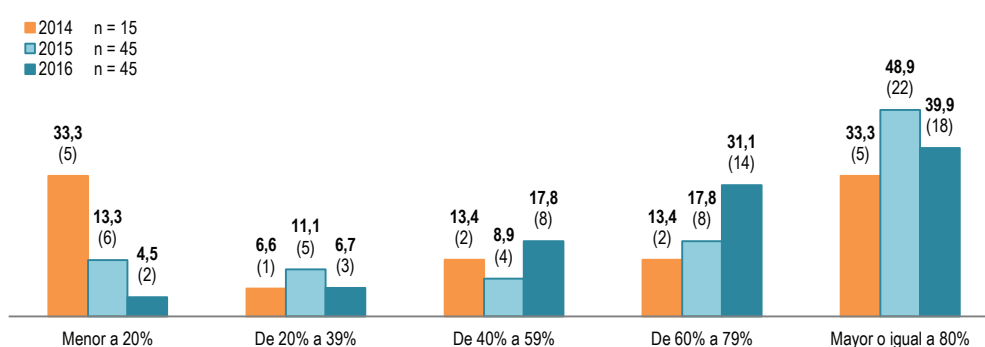
Fuente: Instituto Nacional de Estadística e Informática - Encuesta a establecimientos de salud sobre productos priorizados del Programa Articulado Nutricional.

Los resultados también muestran la existencia de actividades realizadas que no se registran o viceversa; entre las cuales se puede mencionar que, el año 2016, de las 39 atenciones a niños/as de cero a cinco meses de edad, en 97,4% el personal realizó la orientación y/o consejería sobre lactancia materna exclusiva, pero solo en 61,5% lo registró; por otro lado el 2014, de las 35 atenciones observadas, solo en 8,6% el personal realizó el examen físico céfalocaudal, pero en 20,0% de las atenciones, registró dicha actividad en la historia clínica.

e. **Indicador 5 (SWAp10): Número de micro redes que han sido verificadas de manera muestral en su capacidad de generar el dato de crecimiento y desarrollo completo de manera consistente entre el Seguro Integral de Salud (SIS) y los registros administrativos del establecimiento de salud**

En el año 2016, de los 45 establecimientos de salud verificados (uno por micro red), 39,9% (18) califica en el rango “Mayor o igual a 80%” de capacidad; es decir, los registros de las atenciones del control de crecimiento y desarrollo verificados en los Formatos Únicos de Atención (FUA) dentro del establecimiento de salud, son concordantes con lo registrado en la base de datos del Seguro Integral de Salud (SIS); en el 2014, de los 15 establecimientos de salud verificados, solo 33,3% (5) calificó en dicho rango.

Gráfico N° 1.17
AMAZONAS: MICRO REDES SEGÚN RANGOS DE CAPACIDAD PARA GENERAR EL DATO DE CRECIMIENTO Y DESARROLLO COMPLETO DE MANERA CONSISTENTE ENTRE EL SEGURO INTEGRAL DE SALUD Y LOS REGISTROS ADMINISTRATIVOS DEL ESTABLECIMIENTO DE SALUD, 2014 - 2016
(Porcentaje y absoluto)



n = Total de establecimientos de salud verificados.

Fuente: Instituto Nacional de Estadística e Informática - Encuesta a establecimientos de salud sobre productos priorizados del Programa Articulado Nutricional.

• **Concordancia entre las atenciones del control de crecimiento y desarrollo registradas en los Formatos Únicos de Atención (FUA) y en la base de datos del Seguro Integral de Salud (SIS)**

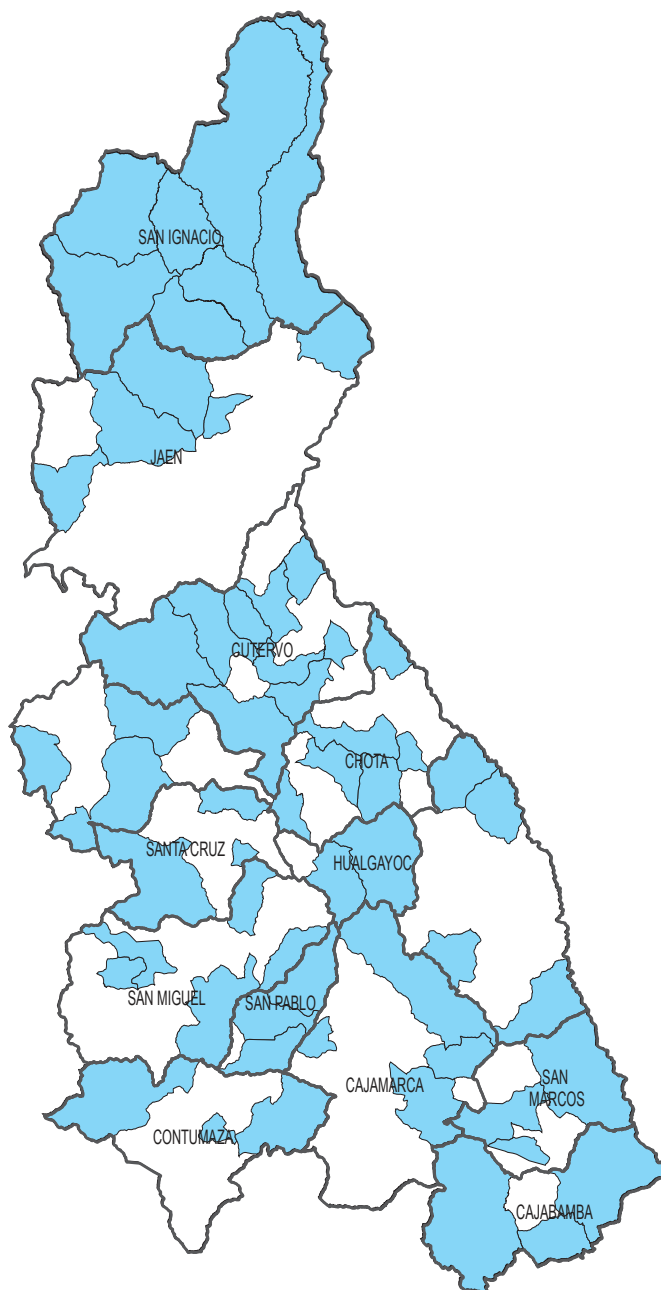
En el año 2016, de 561 Formatos Únicos de Atención (FUA) verificados en 45 establecimientos de salud, 73,3% (411) son concordantes con la base de datos del Seguro Integral de Salud (SIS); en el 2014, de 210 Formatos verificados en 15 establecimientos de salud, 52,4% (110) eran concordantes.

Cuadro N° 1.06
AMAZONAS: CONCORDANCIA DE LOS FORMATOS ÚNICOS DE ATENCIÓN (FUA), CON LA BASE DE DATOS DEL SEGURO INTEGRAL DE SALUD (SIS), 2014 – 2016
(Absoluto)

Año	Establecimientos de salud verificados	Historias Clínicas verificadas	Formatos Únicos de Atención (FUA) verificados					
			Total		Concordantes		No concordantes	
			Abs.	%	Abs.	%	Abs.	%
2014	15	42	210	100,0	110	52,4	100	47,6
2015	45	135	533	100,0	370	69,4	163	30,6
2016	45	135	561	100,0	411	73,3	150	26,7

Fuente: Instituto Nacional de Estadística e Informática - Encuesta a establecimientos de salud sobre productos priorizados del Programa Articulado Nutricional.

**ENCUESTA A ESTABLECIMIENTOS DE SALUD SOBRE
PRODUCTOS PRIORIZADOS DEL PROGRAMA ARTICULADO NUTRICIONAL**



CAJAMARCA

1. 2 Cajamarca

1.2.1. Características generales de los establecimientos de salud

a. Tipo y categoría

En el departamento de Cajamarca, en los años 2015 y 2016 se verificaron 67 establecimientos de salud y en los años 2013 y 2014 se realizó la verificación en 60. La mayoría de los establecimientos eran puestos de salud con categoría I-1.

Cuadro N° 1.07
**CAJAMARCA: ESTABLECIMIENTOS DE SALUD SEGÚN CATEGORÍA,
POR TIPO DE ESTABLECIMIENTO, 2013 - 2016**
(Absoluto)

Tipo de establecimiento de salud	Total	Categoría			
		I - 1	I - 2	I - 3	I - 4
		Abs.	Abs.	Abs.	Abs.
Total 2013	60	45	5	8	2
Puesto de salud	50	45	5	0	0
Centro de salud	10	0	0	8	2
Total 2014	60	42	9	7	2
Puesto de salud	51	42	9	0	0
Centro de salud	9	0	0	7	2
Total 2015	67	43	13	10	1
Puesto de salud	56	43	13	0	0
Centro de salud	11	0	0	10	1
Total 2016	67	46	11	7	3
Puesto de salud	57	46	11	0	0
Centro de salud	10	0	0	7	3

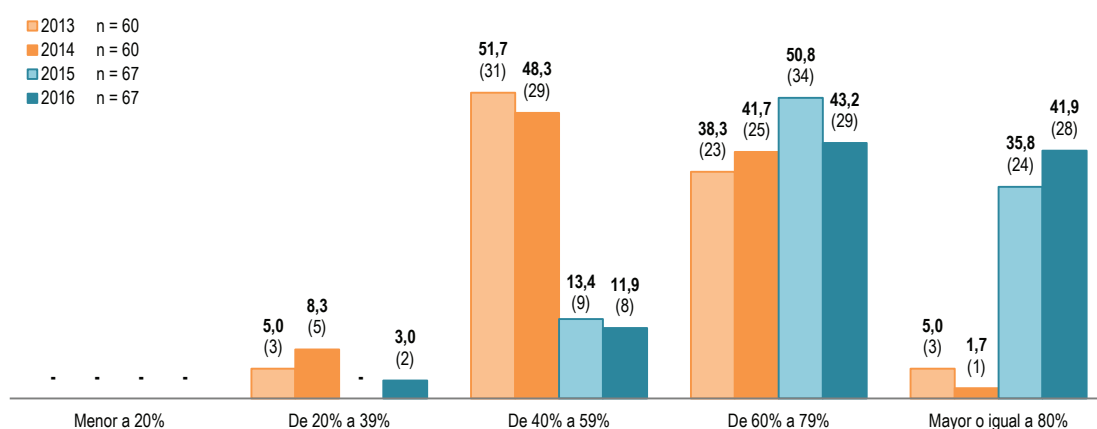
Fuente: Instituto Nacional de Estadística e Informática - Encuesta a establecimientos de salud sobre productos priorizados del Programa Articulado Nutricional.

1.2.2. Indicadores SWAp de los establecimientos de salud

a. Indicador 1 (SWAp05a): Número de establecimientos de salud que tienen capacidad resolutive para una cobertura adecuada de atenciones de crecimiento y desarrollo para niños menores de 12 meses

De los 67 establecimientos de salud verificados en el año 2016, 41,9% (28) califica en el rango “Mayor o igual a 80%” de capacidad resolutive; es decir, cuenta con los recursos materiales y humanos para realizar atenciones del control de crecimiento y desarrollo. Por otro lado, en el 2013 se verificaron 60 establecimientos de salud y solo 5,0% (3) calificó en dicho rango.

Gráfico N° 1.18
CAJAMARCA: ESTABLECIMIENTOS DE SALUD SEGÚN RANGOS DE CAPACIDAD RESOLUTIVA PARA UNA COBERTURA ADECUADA DE ATENCIONES DE CRECIMIENTO Y DESARROLLO, 2013 - 2016
(Porcentaje y absoluto)



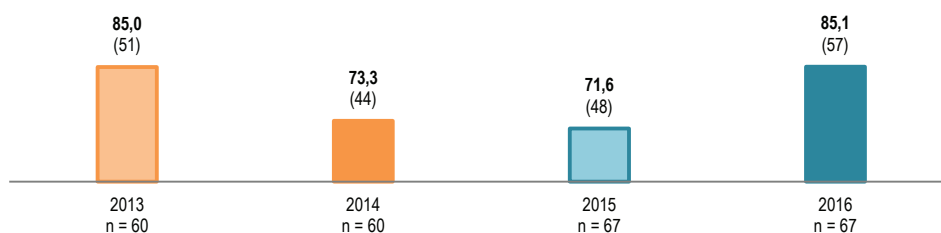
n = Total de establecimientos de salud verificados.

Fuente: Instituto Nacional de Estadística e Informática - Encuesta a establecimientos de salud sobre productos priorizados del Programa Articulado Nutricional.

• Consultorio para el control de crecimiento y desarrollo

Según los resultados del año 2016, de los 67 establecimientos de salud verificados, 85,1% (57) cuenta con consultorio exclusivo para la atención del control de crecimiento y desarrollo del/de la niño/a; en el 2013 se verificaron 60 establecimientos de salud, de los cuales 85,0% (51) disponía de este ambiente.

Gráfico N° 1.19
CAJAMARCA: ESTABLECIMIENTOS DE SALUD SEGÚN DISPONIBILIDAD DE CONSULTORIO EXCLUSIVO PARA EL CONTROL DE CRECIMIENTO Y DESARROLLO, 2013 - 2016
(Porcentaje y absoluto)



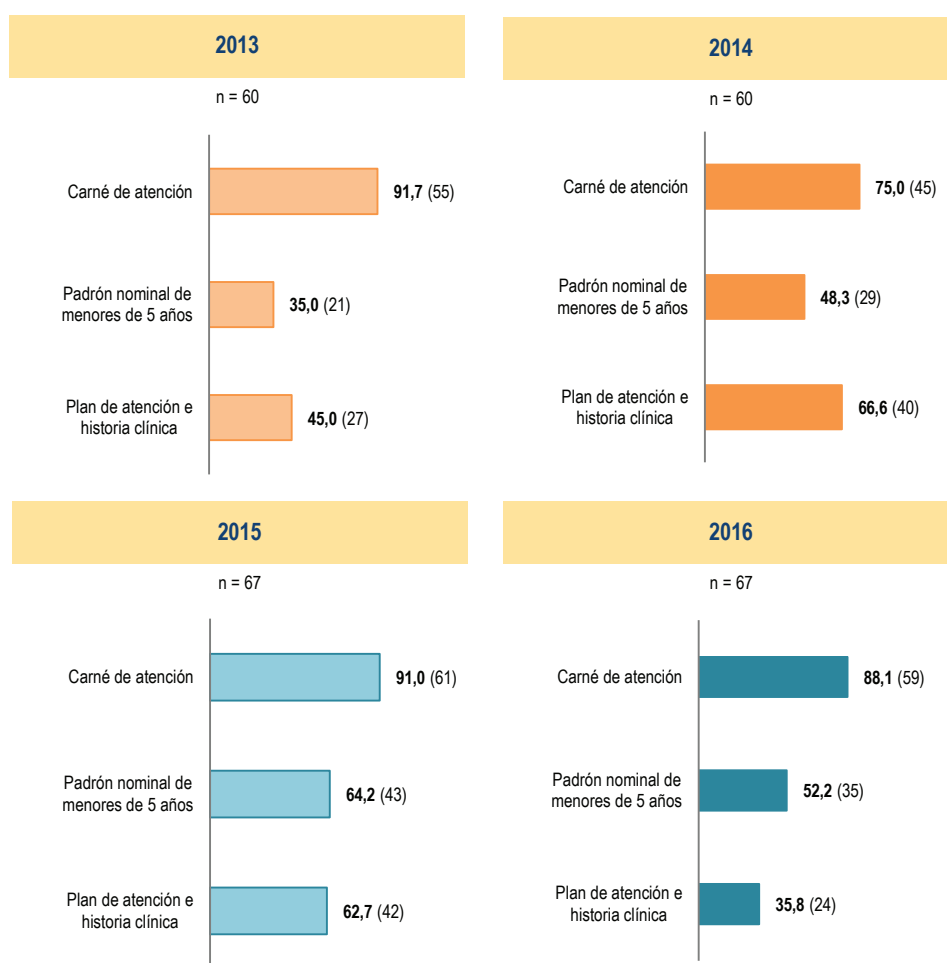
n = Total de establecimientos de salud verificados.

Fuente: Instituto Nacional de Estadística e Informática - Encuesta a establecimientos de salud sobre productos priorizados del Programa Articulado Nutricional.

• Documentación para el control de crecimiento y desarrollo

De los 67 establecimientos de salud verificados en el 2016, 88,1% (59) dispone de carné de atención y 35,8% (24) de plan de atención e historia clínica; mientras que de los 60 establecimientos de salud verificados en el 2013, 91,7% (55) tenía carné de atención y 45,0% (27) contaba con el plan de atención e historia clínica.

Gráfico N° 1.20
CAJAMARCA: ESTABLECIMIENTOS DE SALUD SEGÚN TENENCIA DE DOCUMENTACIÓN PARA EL CONTROL DE CRECIMIENTO Y DESARROLLO, 2013 - 2016
(Porcentaje y absoluto)



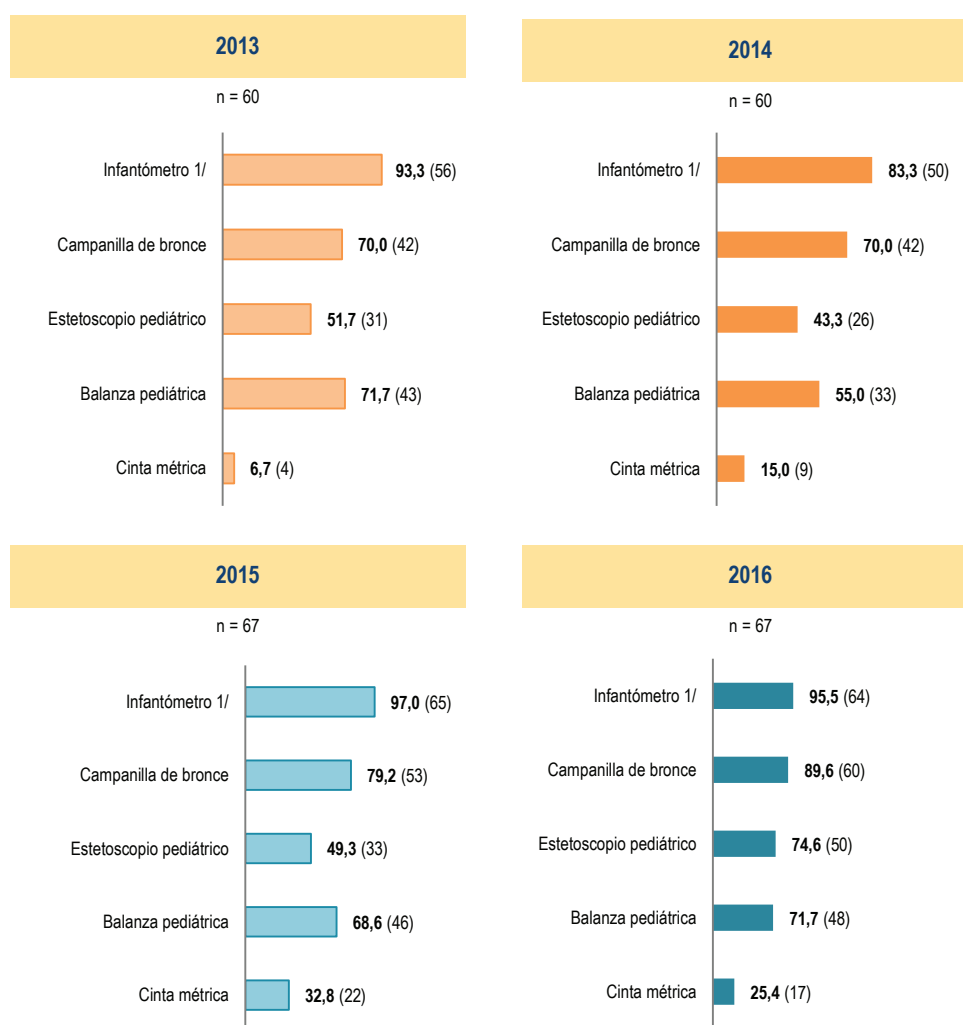
n = Total de establecimientos de salud verificados.

Fuente: Instituto Nacional de Estadística e Informática - Encuesta a establecimientos de salud sobre productos priorizados del Programa Articulado Nutricional.

- Equipos, instrumentales, materiales fungibles e insumos para realizar atenciones del control de crecimiento y desarrollo

Según los resultados del año 2016, de los 67 establecimientos de salud verificados, 95,5% (64) dispone de infantómetro o tallímetro y 25,4% (17) cinta métrica para medidas antropométricas; en el 2013 se verificaron 60 establecimientos de salud y 93,3% (56) contaba con infantómetro o tallímetro y 6,7% (4) tenía cinta métrica.

Gráfico N° 1.21
CAJAMARCA: ESTABLECIMIENTOS DE SALUD QUE DISPONEN DE RECURSOS PARA REALIZAR ATENCIONES DEL CONTROL DE CRECIMIENTO Y DESARROLLO, 2013 - 2016
(Porcentaje y absoluto)



n = Total de establecimientos de salud verificados.

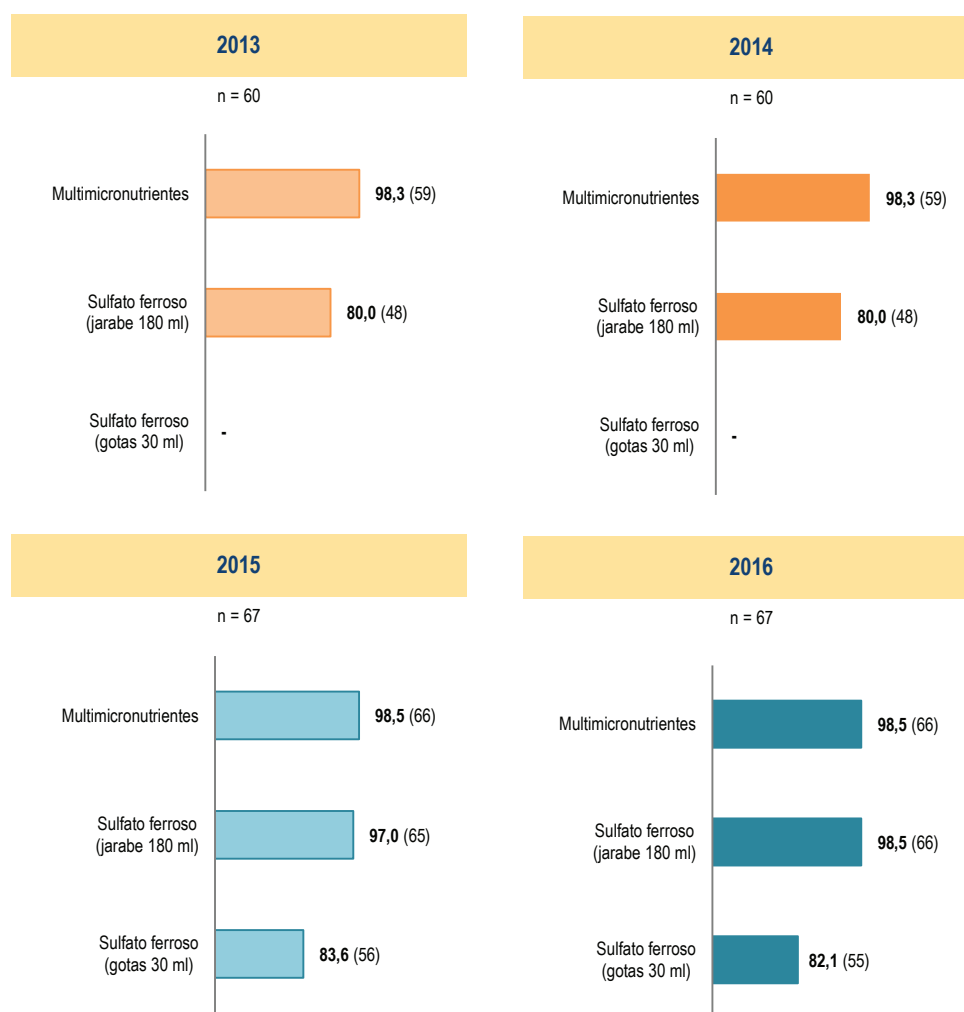
1/ Incluye infantómetro o tallímetro.

Fuente: Instituto Nacional de Estadística e Informática - Encuesta a establecimientos de salud sobre productos priorizados del Programa Articulado Nutricional.

- Sulfato ferroso y multimicronutrientes

Según los resultados del año 2016, de los 67 establecimientos de salud verificados, 98,5% (66) cuenta con multimicronutrientes y 82,1% (55) con sulfato ferroso en gotas de 30 mililitros para la prevención de la anemia infantil; en el año 2013, de los 60 establecimientos de salud verificados, 98,3% (59) contaba con multimicronutrientes y ninguno contaba con sulfato ferroso en gotas de 30 mililitros.

Gráfico N° 1.22
CAJAMARCA: ESTABLECIMIENTOS DE SALUD QUE DISPONEN DE SULFATO FERROSO Y MULTIMICRONUTRIENTES PARA LA ATENCIÓN DEL CONTROL DE CRECIMIENTO Y DESARROLLO, 2013 - 2016
(Porcentaje y absoluto)



n = Total de establecimientos de salud verificados.

Fuente: Instituto Nacional de Estadística e Informática - Encuesta a establecimientos de salud sobre productos priorizados del Programa Articulado Nutricional.

- Personal de salud que realiza la atención del control de crecimiento y desarrollo

Según los resultados obtenidos en el año 2016, de los 67 establecimientos de salud verificados, 53 disponen de un/a profesional en enfermería como mínimo, para la atención del control de crecimiento y desarrollo; y en el año 2013, de los 60 establecimientos de salud verificados, 41 disponían al menos de un/a enfermero/a para dicha atención.

Cuadro N° 1.08
**CAJAMARCA: PERSONAL QUE REALIZA ATENCIÓN DEL CONTROL DE CRECIMIENTO Y DESARROLLO
 EN LOS ESTABLECIMIENTOS DE SALUD, SEGÚN PROFESIÓN, 2013 - 2016**
 (Absoluto)

Año	Establecimientos de salud verificados	Establecimientos de salud con enfermeros/as que realizan CRED	ENFERMEROS/AS QUE REALIZAN CRED		
			Total	Rango por establecimiento de salud (mínimo – máximo)	Promedio
2013	60	41	62	1 – 5	1
2014	60	39	53	1 – 3	1
2015	67	54	74	1 – 3	1
2016	67	53	86	1 – 8	1
		Establecimientos de salud con técnicos/as en enfermería que realizan CRED	TÉCNICOS/AS EN ENFERMERÍA QUE REALIZAN CRED		
2013	60	39	54	1 – 2	1
2014	60	47	66	1 – 4	1
2015	67	42	61	1 – 3	1
2016	67	47	70	1 – 3	1
		Establecimientos de salud con médicos que realizan CRED	MÉDICOS QUE REALIZAN CRED		
2013	60	8	8	1 – 1	1
2014	60	3	3	1 – 1	1
2015	67	3	4	1 – 2	1
2016	67	2	2	1 – 1	1
		Establecimientos de salud con obstetras que realizan CRED	OBSTETRAS QUE REALIZAN CRED		
2013	60	12	13	1 – 2	1
2014	60	12	12	1 – 1	1
2015	67	12	15	1 – 2	1
2016	67	9	10	1 – 2	1

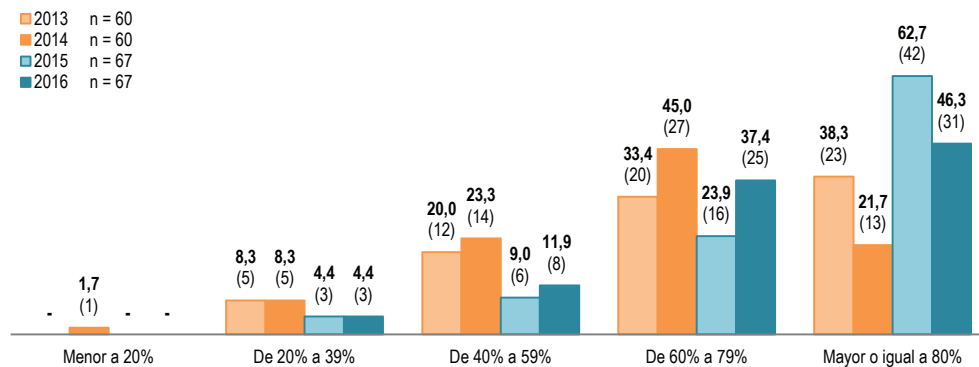
CRED: Control de Crecimiento y Desarrollo

Fuente: Instituto Nacional de Estadística e Informática - Encuesta a establecimientos de salud sobre productos priorizados del Programa Articulado Nutricional.

b. Indicador 2 (SWAp05b): Número de establecimientos de salud que tienen capacidad resolutive para una cobertura adecuada de aplicación de vacunas para niños menores de 12 meses

De los 67 establecimientos de salud verificados en el año 2016, 46,3% (31) califica en el rango “Mayor o igual a 80%” de capacidad resolutive; es decir, cuenta con recursos materiales y humanos para realizar la atención en aplicación de vacunas. Por otro lado, en el 2013 se verificaron 60 establecimientos de salud y solo 38,3% (23) calificó en dicho rango.

Gráfico N° 1.23
CAJAMARCA: ESTABLECIMIENTOS DE SALUD SEGÚN RANGOS DE CAPACIDAD RESOLUTIVA PARA UNA COBERTURA ADECUADA DE APLICACIÓN DE VACUNAS, 2013 - 2016
(Porcentaje y absoluto)



n = Total de establecimientos de salud verificados.

Fuente: Instituto Nacional de Estadística e Informática - Encuesta a establecimientos de salud sobre productos priorizados del Programa Articulado Nutricional.

• **Personal de salud que realiza la atención de aplicación de vacunas**

Según los resultados obtenidos en el año 2016, de los 67 establecimientos de salud verificados, 53 tienen un/a profesional en enfermería como mínimo, que realiza atención de aplicación de vacunas; en el año 2013, de los 60 establecimientos de salud verificados solo 41 disponían al menos de un/a enfermero/a para la realización de dicha atención.

Cuadro N° 1.09
CAJAMARCA: PERSONAL QUE REALIZA ATENCIÓN DE APLICACIÓN DE VACUNAS EN LOS ESTABLECIMIENTOS DE SALUD, SEGÚN PROFESIÓN, 2013 - 2016
(Absoluto)

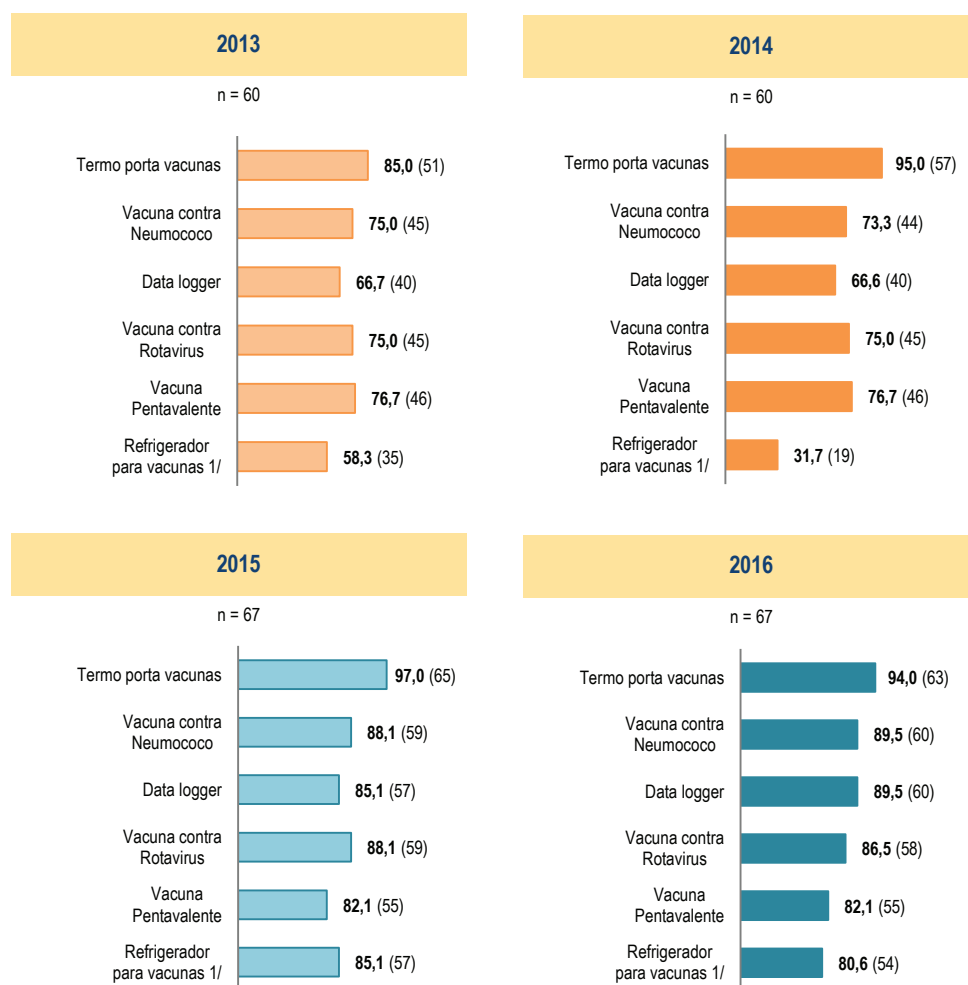
Año	Establecimientos de salud verificados	Establecimientos con enfermeros/as que aplican vacunas	ENFERMEROS/AS QUE APLICAN VACUNAS		
			Total	Rango por establecimiento de salud (mínimo - máximo)	Promedio
2013	60	41	61	1 - 5	1
2014	60	36	44	1 - 2	1
2015	67	53	73	1 - 3	1
2016	67	53	85	1 - 8	1
		Establecimientos con técnicos/as en enfermería que aplican vacunas	TÉCNICOS/AS EN ENFERMERÍA QUE APLICAN VACUNAS		
2013	60	36	44	1 - 2	1
2014	60	36	49	1 - 3	1
2015	67	35	48	1 - 3	1
2016	67	38	59	1 - 3	1
		Establecimientos con médicos que aplican vacunas	MÉDICOS QUE APLICAN VACUNAS		
2013	60	5	5	1 - 1	1
2014	60	2	2	1 - 1	1
2015	67	3	3	1 - 1	1
2016	67	1	1	1 - 1	1
		Establecimientos con obstetras que aplican vacunas	OBSTETRAS QUE APLICAN VACUNAS		
2013	60	7	8	1 - 2	1
2014	60	8	8	1 - 1	1
2015	67	8	12	1 - 3	1
2016	67	7	7	1 - 1	1

Fuente: Instituto Nacional de Estadística e Informática - Encuesta a establecimientos de salud sobre productos priorizados del Programa Articulado Nutricional.

• **Insumos y recursos para la aplicación de vacunas**

En el año 2016, de los 67 establecimientos de salud verificados, 94,0% (63) cuenta con termo porta vacunas y 80,6% (54) con refrigerador para vacunas o refrigerador con congelador incorporado; en el 2013, de los 60 establecimientos de salud verificados, 85,0% (51) contaba con termo porta vacunas y 58,3% (35) disponía de refrigerador con congelador incorporado.

Gráfico N° 1.24
CAJAMARCA: ESTABLECIMIENTOS DE SALUD QUE DISPONEN DE INSUMOS Y RECURSOS PARA LA APLICACIÓN DE VACUNAS, 2013 - 2016
(Porcentaje y absoluto)



n = Total de establecimientos de salud verificados.

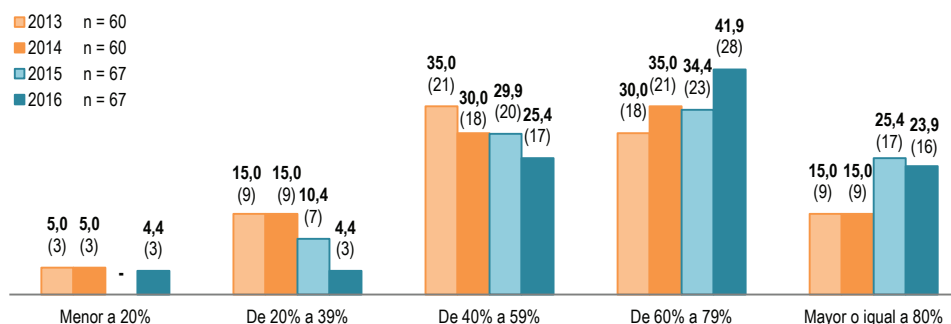
1/ Incluye refrigerador o refrigerador con congelador incorporado.

Fuente: Instituto Nacional de Estadística e Informática - Encuesta a establecimientos de salud sobre productos priorizados del Programa Articulado Nutricional.

c. Indicador 3 (SWAp05c): Número de establecimientos de salud que tienen capacidad resolutive para una cobertura adecuada de brindar sesiones demostrativas para hogares con niños menores de 12 meses

De los 67 establecimientos de salud verificados en el año 2016, 23,9% (16) califica en el rango "Mayor o igual a 80%" de capacidad resolutive; es decir, cuenta con recursos materiales y humanos para realizar sesiones demostrativas en preparación de alimentos; en el 2013 se verificaron 60 establecimientos de salud y solo 15,0% (9) calificó en dicho rango.

Gráfico N° 1.25
CAJAMARCA: ESTABLECIMIENTOS DE SALUD SEGÚN RANGOS DE CAPACIDAD RESOLUTIVA PARA UNA COBERTURA ADECUADA DE BRINDAR SESIONES DEMOSTRATIVAS, 2013 - 2016
(Porcentaje y absoluto)



n = Total de establecimientos de salud verificados.

Fuente: Instituto Nacional de Estadística e Informática - Encuesta a establecimientos de salud sobre productos priorizados del Programa Articulado Nutricional.

• **Personal de salud que realiza sesiones demostrativas en preparación de alimentos**

Según los resultados obtenidos en el año 2016, de los 67 establecimientos de salud verificados, 27 tienen un/a profesional en enfermería como mínimo, que realiza sesiones demostrativas en preparación de alimentos; en el año 2013, de los 60 establecimientos de salud verificados, también 27 disponían al menos de un/a enfermero/a para la realización de dicha actividad.

Cuadro N° 1.10
CAJAMARCA: PERSONAL QUE REALIZA SESIONES DEMOSTRATIVAS EN PREPARACIÓN DE ALIMENTOS, SEGÚN PROFESIÓN, 2013 - 2016
(Absoluto)

Año	Establecimientos de salud verificados	Establecimientos con enfermeros/as que realizan S.D.	ENFERMEROS/AS QUE REALIZAN S.D.		
			Total	Rango por establecimiento de salud (mínimo – máximo)	Promedio
2013	60	27	37	1 – 4	1
2014	60	3	3	1 – 1	1
2015	67	20	22	1 – 3	1
2016	67	27	31	1 – 3	1
		Establecimientos con técnicos/as en enfermería que realizan S.D.	TÉCNICOS/AS EN ENFERMERÍA QUE REALIZAN S.D.		
2013	60	23	29	1 – 2	1
2014	60	9	12	1 – 2	1
2015	67	17	20	1 – 2	1
2016	67	26	39	1 – 5	1
		Establecimientos con médicos que realizan S.D.	MÉDICOS QUE REALIZAN S.D.		
2013	60	5	5	1 – 1	1
2014	60	-	-	-	-
2015	67	2	2	1 – 1	1
2016	67	1	1	1 – 1	1
		Establecimientos con obstetras que realizan S.D.	OBSTETRAS QUE REALIZAN S.D.		
2013	60	12	14	1 – 2	1
2014	60	4	4	1 – 1	1
2015	67	2	2	1 – 1	1
2016	67	8	11	1 – 4	1

S.D. = Sesiones demostrativas en preparación de alimentos.

Fuente: Instituto Nacional de Estadística e Informática - Encuesta a establecimientos de salud sobre productos priorizados del Programa Articulado Nutricional.

- **Establecimientos de salud que realizan sesiones demostrativas en preparación de alimentos**

En el año 2016, de los 67 establecimientos de salud verificados, 92,5% (62) realiza sesiones demostrativas en preparación de alimentos; en el 2013, de los 60 establecimientos de salud verificados, 93,3% (56) realizó esta actividad.

Gráfico N° 1.26
CAJAMARCA: ESTABLECIMIENTOS DE SALUD QUE REALIZAN SESIONES DEMOSTRATIVAS EN PREPARACIÓN DE ALIMENTOS, 2013 - 2016
(Porcentaje y absoluto)



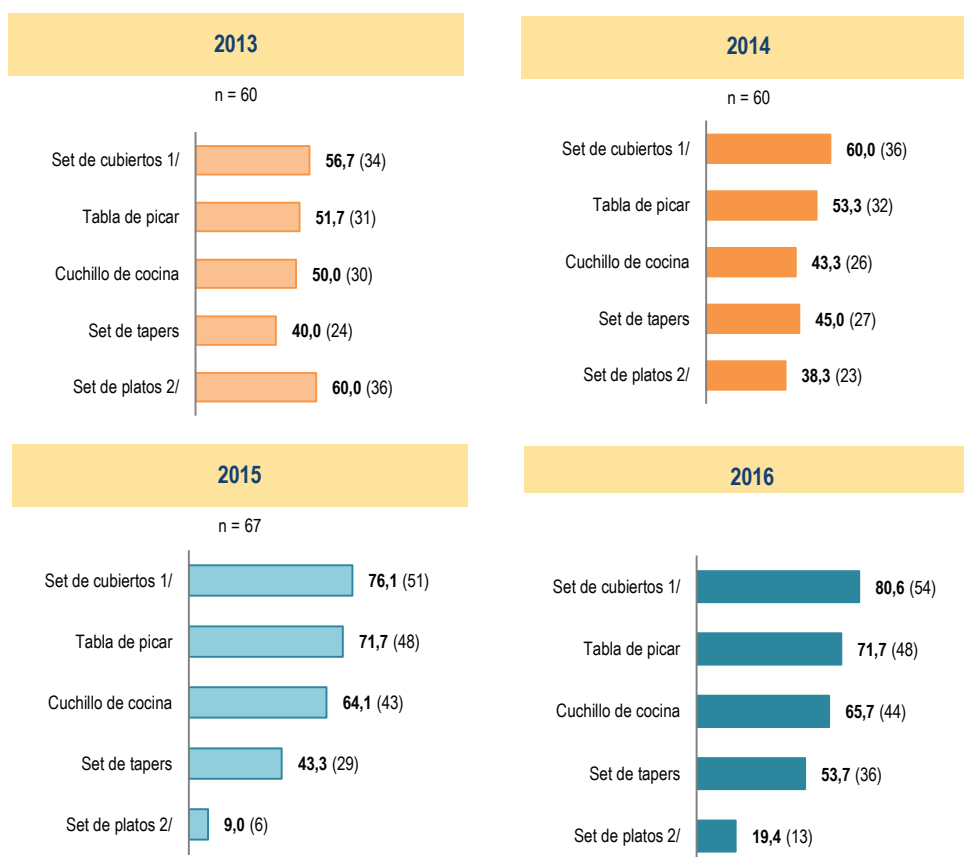
n = Total de establecimientos de salud verificados.

Fuente: Instituto Nacional de Estadística e Informática - Encuesta a establecimientos de salud sobre productos priorizados del Programa Articulado Nutricional.

- **Documentos y materiales para realizar sesiones demostrativas en preparación de alimentos**

En el año 2016, de los 67 establecimientos de salud verificados, 80,6% (54) dispone de set de cubiertos y 19,4% (13) de set de platos para realizar sesiones demostrativas en preparación de alimentos; en el 2013, de los 60 establecimientos de salud verificados, 56,7% (34) contaba con set de cubiertos y 60,0% (36) tenía set de platos.

Gráfico N° 1.27
CAJAMARCA: ESTABLECIMIENTOS DE SALUD QUE DISPONEN DE DOCUMENTOS Y MATERIALES PARA REALIZAR SESIONES DEMOSTRATIVAS EN PREPARACIÓN DE ALIMENTOS, 2013 - 2016
(Porcentaje y absoluto)



n = Total de establecimientos de salud verificados.

1/ Comprende seis cucharas de acero inoxidable y tres tenedores de acero inoxidable de mesa.

2/ Comprende cuatro platos tendidos de plástico (23 cm) y 12 platos de postre de plástico (19 cm).

Fuente: Instituto Nacional de Estadística e Informática - Encuesta a establecimientos de salud sobre productos priorizados del Programa Articulado Nutricional

d. Indicador 4 (SWAp08): Número de establecimientos de salud que tienen capacidad de ofrecer una cobertura adecuada de atenciones de crecimiento y desarrollo para niños menores de 12 meses

En el año 2016, de los 67 establecimientos de salud verificados, en 65 se observaron 144 atenciones del control de crecimiento y desarrollo a niños/as menores de 12 meses (excepcionalmente menores de 36 meses), durante tres días de visita; 41 atenciones fueron brindadas a niños/as de cero a cinco meses, 103 a niños/as de seis a 36 meses y 132 a niños/as de uno a 36 meses de edad.

En ocho establecimientos de salud (dos en el año 2014, cuatro en el 2015 y dos en el 2016), no se realizó ninguna observación, porque no hubo atenciones del control de crecimiento y desarrollo a menores de 36 meses.

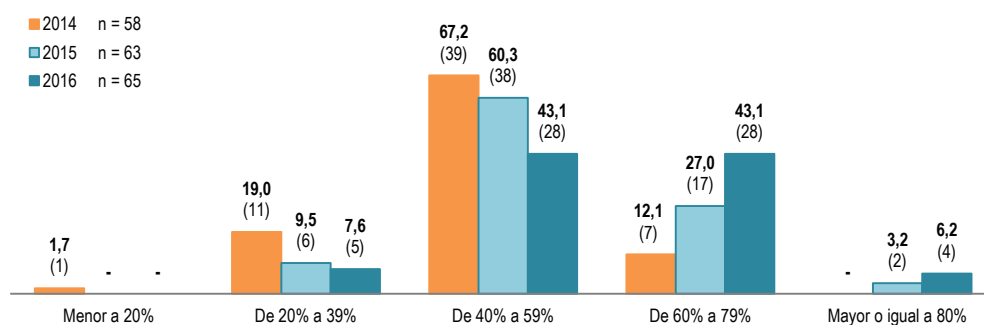
Cuadro N° 1.11
CAJAMARCA: ATENCIONES DEL CONTROL DE CRECIMIENTO Y DESARROLLO OBSERVADAS EN LOS ESTABLECIMIENTOS DE SALUD, 2014 - 2016
(Absoluto)

Año	Establecimientos de salud			Total atenciones observadas	Total niños/as atendidos según edad		
	Total verificados	Con Atenciones observadas	Sin atenciones observadas		De 0 a 5 meses	De 6 a 36 meses	De 1 a 36 meses
2014	60	58	2	128	52	76	117
2015	67	63	4	142	33	109	138
2016	67	65	2	144	41	103	132

Fuente: Instituto Nacional de Estadística e Informática - Encuesta a establecimientos de salud sobre productos priorizados del Programa Articulado Nutricional.

En el año 2016, de los 65 establecimientos de salud con atenciones observadas, 6,2% (4) califica en el rango "Mayor o igual a 80%" de capacidad para ofrecer una cobertura adecuada de atenciones del control de crecimiento y desarrollo a niños/as menores de un año; en el 2014, ninguno de los 58 establecimientos de salud calificó en dicho rango.

Gráfico N° 1.28
CAJAMARCA: ESTABLECIMIENTOS DE SALUD SEGÚN RANGOS DE CAPACIDAD PARA OFRECER UNA COBERTURA ADECUADA DE ATENCIONES DE CRECIMIENTO Y DESARROLLO, 2014 - 2016
(Porcentaje y absoluto)



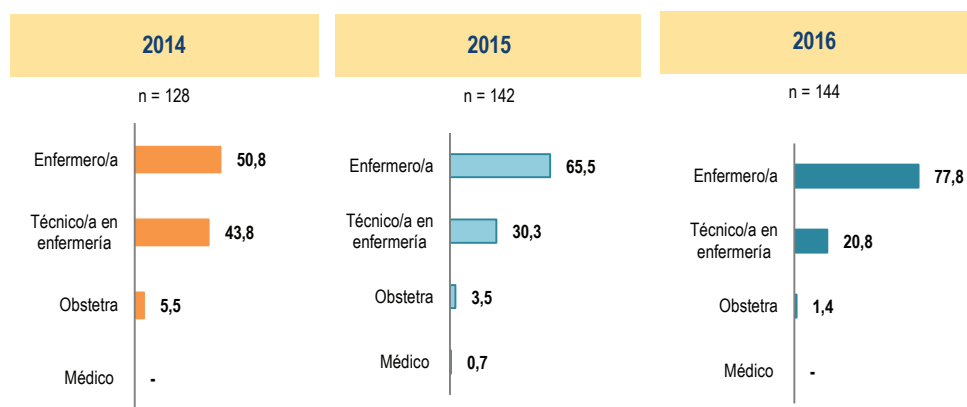
n = Total de establecimientos de salud verificados.

Fuente: Instituto Nacional de Estadística e Informática - Encuesta a establecimientos de salud sobre productos priorizados del Programa Articulado Nutricional.

• Personal que realiza la atención del control de crecimiento y desarrollo

En el año 2016, de las 144 atenciones observadas del control de crecimiento y desarrollo, el 77,8% fueron realizadas por un/a enfermero/a; en el 2014, de las 128 atenciones observadas, el 50,8% también fueron atendidas por un/a profesional en enfermería.

Gráfico N° 1.29
CAJAMARCA: PERSONAL QUE REALIZA LA ATENCIÓN DEL CONTROL DE CRECIMIENTO Y DESARROLLO EN LOS ESTABLECIMIENTOS DE SALUD, 2014 - 2016
(Porcentaje)



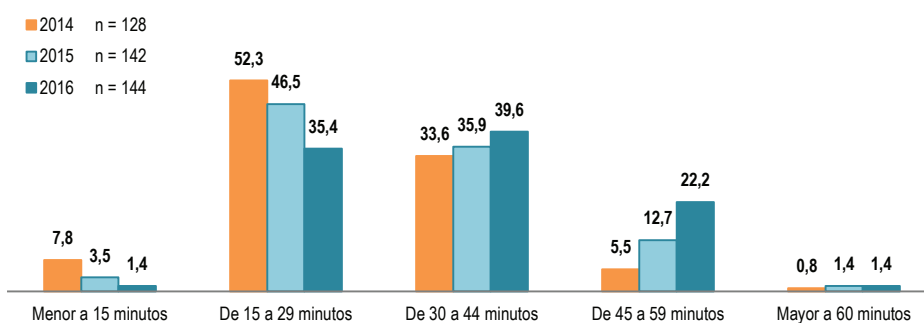
n = Total atenciones observadas.

Fuente: Instituto Nacional de Estadística e Informática - Encuesta a establecimientos de salud sobre productos priorizados del Programa Articulado Nutricional.

• Duración de la atención del control de crecimiento y desarrollo

En el año 2016, de las 144 atenciones observadas del control de crecimiento y desarrollo, 22,2% tuvo un rango de duración "De 45 a 59 minutos"; en el 2014, de las 128 atenciones observadas, solo el 5,5% tuvo el mismo rango.

Gráfico N° 1.30
CAJAMARCA: DURACIÓN DE LA ATENCIÓN DEL CONTROL DE CRECIMIENTO Y DESARROLLO EN LOS ESTABLECIMIENTOS DE SALUD, 2014 - 2016
(Porcentaje)



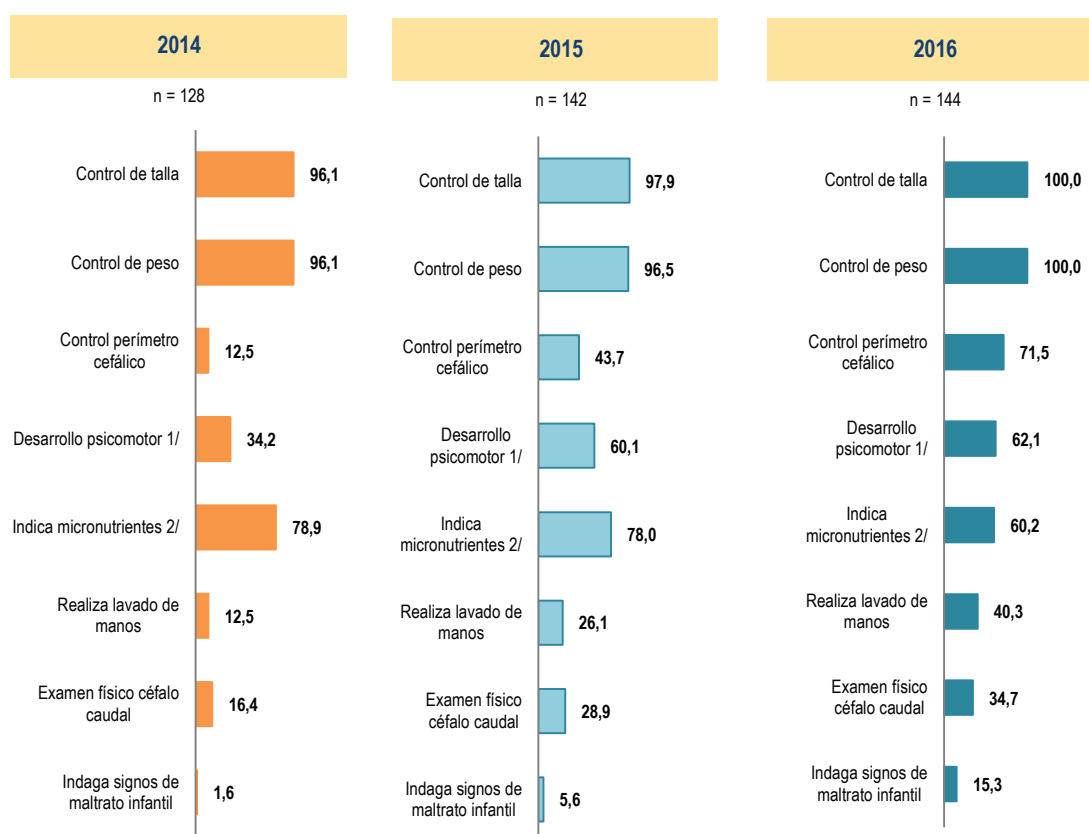
n = Total atenciones observadas.

Fuente: Instituto Nacional de Estadística e Informática - Encuesta a establecimientos de salud sobre productos priorizados del Programa Articulado Nutricional.

• **Actividades realizadas durante la atención del control de crecimiento y desarrollo**

De las 144 atenciones observadas en el año 2016, en 100,0% el personal realizó el control de talla y peso; en 34,7% realizó el examen físico céfalocaudal al/a la niño/a y solo en 15,3% indagó signos de maltrato infantil. De las 128 atenciones observadas en el 2014, en 96,1% realizó el control de talla y peso, en 16,4% realizó el examen físico céfalocaudal y solo en 1,6% indagó signos de maltrato infantil.

Gráfico N° 1.31
CAJAMARCA: ACTIVIDADES REALIZADAS DURANTE LA ATENCIÓN DEL CONTROL DE CRECIMIENTO Y DESARROLLO EN LOS ESTABLECIMIENTOS DE SALUD, 2014 - 2016
(Porcentaje)



n = Total atenciones observadas.

1/ Esta actividad aplica solo en la atención a niños/as de uno a 36 meses de edad. Ver Cuadro N° 1.11.

2/ Esta actividad aplica solo en la atención a niños/as de seis a 36 meses de edad. Ver Cuadro N° 1.11.

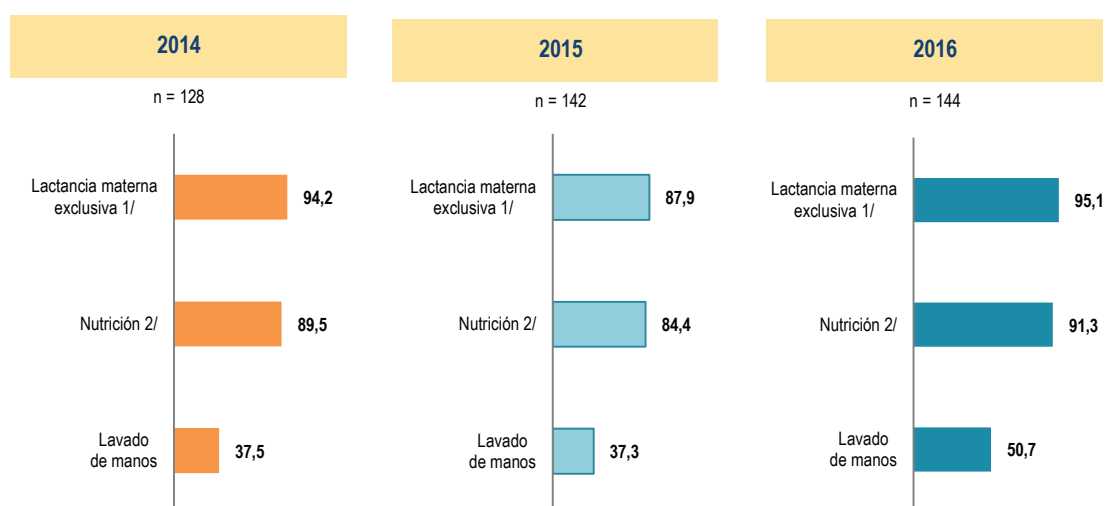
Fuente: Instituto Nacional de Estadística e Informática - Encuesta a establecimientos de salud sobre productos priorizados del Programa Articulado Nutricional.

• **Actividades de orientación y/o consejería durante la atención del control de crecimiento y desarrollo**

Según los resultados del año 2016, de las 41 atenciones a niños/as de cero a cinco meses de edad, en 95,1% el personal realizó la orientación y/o consejería sobre lactancia materna exclusiva; de las 76 atenciones a niños/as de seis a 36 meses de edad, en 91,3% realizó la orientación y/o consejería sobre nutrición (lactancia materna prolongada, alimentación complementaria y alimentación balanceada) y de las 144 atenciones observadas, solo en 50,7% realizó la orientación y/o consejería sobre lavado de manos.

Por otro lado, en los resultados del año 2014, de las 52 atenciones a niños/as de cero a cinco meses de edad, en 94,2% brindó orientación y/o consejería sobre lactancia materna exclusiva; de las 76 atenciones a niños/as de seis a 36 meses de edad, en 89,5% brindó orientación y/o consejería sobre nutrición y de las 128 atenciones observadas, solo en 37,5% brindó orientación y/o consejería sobre lavado de manos.

Gráfico N° 1.32
CAJAMARCA: ACTIVIDADES DE ORIENTACIÓN Y/O CONSEJERÍA RELIZADAS DURANTE LA ATENCIÓN DEL CONTROL DE CRECIMIENTO Y DESARROLLO EN LOS ESTABLECIMIENTOS DE SALUD, 2014 - 2016
 (Porcentaje)



n = Total atenciones observadas.

1/ Esta actividad aplica solo en la atención a niños/as de cero a cinco meses de edad. Ver Cuadro N° 1.11.

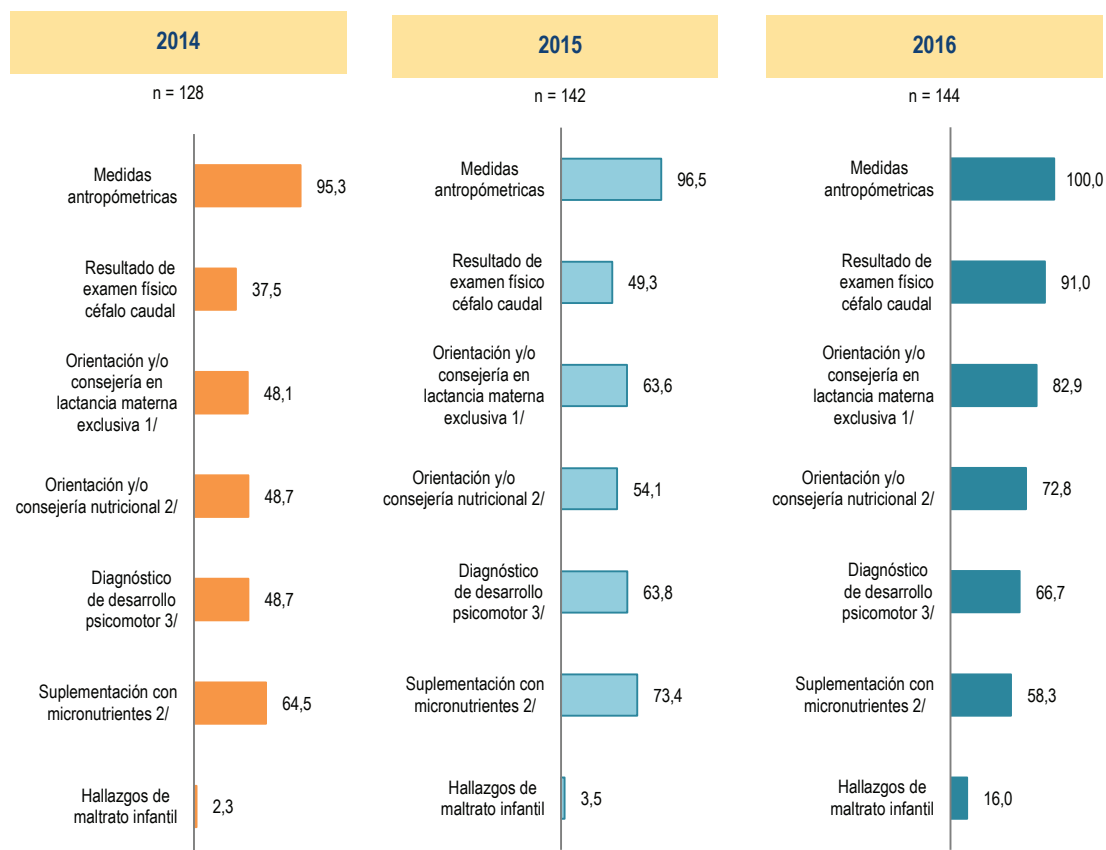
2/ Esta actividad aplica solo en la atención a niños/as de seis a 36 meses de edad. Ver Cuadro N° 1.11.

Fuente: Instituto Nacional de Estadística e Informática - Encuesta a establecimientos de salud sobre productos priorizados del Programa Articulado Nutricional.

• **Actividades de registro realizadas durante la atención del control de crecimiento y desarrollo**

En el año 2016, de las 144 atenciones verificadas, en 100,0% el personal registró las medidas antropométricas en la historia clínica y en 16,0% registró los hallazgos de maltrato infantil en la ficha de tamizaje de violencia y maltrato infantil de la historia clínica; en el 2014, de las 128 atenciones observadas, en 95,3% registró las medidas antropométricas y solo en 2,3% registró los hallazgos de maltrato infantil.

Gráfico N° 1.33
CAJAMARCA: ACTIVIDADES DE REGISTRO REALIZADAS DURANTE LA ATENCIÓN DEL CONTROL DE CRECIMIENTO Y DESARROLLO EN LOS ESTABLECIMIENTOS DE SALUD, 2014 - 2016
 (Porcentaje)



n = Total atenciones observadas.

1/ Esta actividad aplica solo en la atención a niños/as de cero a cinco meses de edad. Ver Cuadro N° 1.11.

2/ Esta actividad aplica solo en la atención a niños/as de seis a 36 meses de edad. Ver Cuadro N° 1.11.

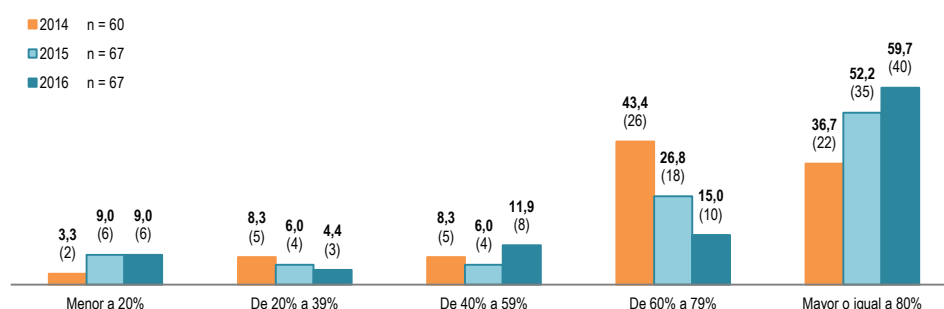
3/ Esta actividad aplica solo en la atención a niños/as de uno a 36 meses de edad. Ver Cuadro N° 1.11.

Fuente: Instituto Nacional de Estadística e Informática - Encuesta a establecimientos de salud sobre productos priorizados del Programa Articulado Nutricional.

e. Indicador 5 (SWAp10): Número de micro redes que han sido verificadas de manera muestral en su capacidad de generar el dato de crecimiento y desarrollo completo de manera consistente entre el Seguro Integral de Salud (SIS) y los registros administrativos del establecimiento de salud

En el año 2016, de los 67 establecimientos de salud verificados (uno por micro red), 59,7% (40) califica en el rango "Mayor o igual a 80%" de capacidad; es decir, los registros de las atenciones del control de crecimiento y desarrollo verificados en los Formatos Únicos de Atención (FUA) dentro del establecimiento de salud, son concordantes con lo registrado en la base de datos del Seguro Integral de Salud (SIS); en el 2014, de los 60 establecimientos de salud verificados, solo 36,7% (22) calificó en dicho rango.

Gráfico N° 1.34
CAJAMARCA: MICRO REDES SEGÚN RANGOS DE CAPACIDAD PARA GENERAR EL DATO DE CRECIMIENTO Y DESARROLLO COMPLETO DE MANERA CONSISTENTE ENTRE EL SEGURO INTEGRAL DE SALUD Y LOS REGISTROS ADMINISTRATIVOS DEL ESTABLECIMIENTO DE SALUD, 2014 - 2016
(Porcentaje y absoluto)



n = Total de establecimientos de salud verificados.

Fuente: Instituto Nacional de Estadística e Informática - Encuesta a establecimientos de salud sobre productos priorizados del Programa Articulado Nutricional.

- **Concordancia entre las atenciones del control de crecimiento y desarrollo registradas en los Formatos Únicos de Atención (FUA) y la base de datos del Seguro Integral de Salud (SIS)**

En el año 2016, de 828 Formatos Únicos de Atención (FUA) verificados en 67 establecimientos de salud, 74,0% (613) son concordantes con la base de datos del Seguro Integral de Salud (SIS); en el 2014, de 1161 Formatos verificados en 60 establecimientos de salud, 71,3% (828) eran concordantes.

Cuadro N° 1.12
CAJAMARCA: CONCORDANCIA DE LOS FORMATOS ÚNICOS DE ATENCIÓN (FUA) CON LA BASE DE DATOS DEL SEGURO INTEGRAL DE SALUD (SIS), 2014 - 2016
(Absoluto)

Año	Establecimientos de salud verificados	Historias Clínicas verificadas	Formatos Únicos de Atención (FUA) verificados					
			Total		Concordantes		No concordantes	
			Abs.	%	Abs.	%	Abs.	%
2014	60	180	1 161	100,0	828	71,3	333	28,7
2015	67	201	781	100,0	562	72,0	219	28,0
2016	67	201	828	100,0	613	74,0	215	26,0

Fuente: Instituto Nacional de Estadística e Informática - Encuesta a establecimientos de salud sobre productos priorizados del Programa Articulado Nutricional.

**ENCUESTA A ESTABLECIMIENTOS DE SALUD SOBRE
PRODUCTOS PRIORIZADOS DEL PROGRAMA ARTICULADO NUTRICIONAL**



HUÁNUCO

1.3 Huánuco

1.3.1. Características generales de los establecimientos de salud

a. Tipo y categoría

En el departamento de Huánuco, en los años 2015 y 2016 se verificaron 74 establecimientos de salud, en su mayoría puestos de salud con categoría I-2 y en los años 2013 y 2014 se realizó la verificación en 28 establecimientos, la mayoría eran puestos de salud con categoría I-1.

Cuadro N° 1.13
ESTABLECIMIENTOS DE SALUD SEGÚN CATEGORÍA, POR TIPO DE ESTABLECIMIENTO, 2013 – 2016
(Absoluto)

Tipo de establecimiento de salud	Total	Categoría			
		I - 1 Abs.	I - 2 Abs.	I - 3 Abs.	I - 4 Abs.
Total 2013	28	16	10	2	0
Puesto de salud	26	16	10	0	0
Centro de salud	2	0	0	2	0
Total 2014	28	11	9	8	0
Puesto de salud	20	11	9	0	0
Centro de salud	8	0	0	8	0
Total 2015	74	27	35	10	2
Puesto de salud	62	27	35	0	0
Centro de salud	12	0	0	10	2
Total 2016	74	27	36	10	1
Puesto de salud	63	27	36	0	0
Centro de salud	11	0	0	10	1

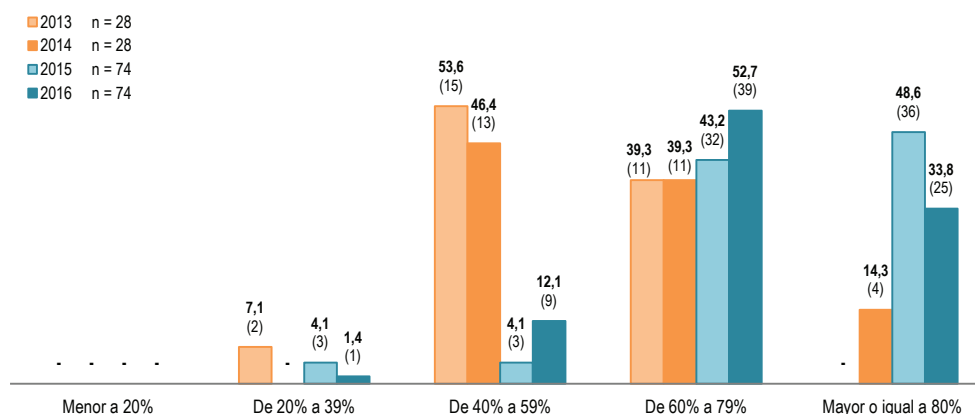
Fuente: Instituto Nacional de Estadística e Informática - Encuesta a establecimientos de salud sobre productos priorizados del Programa Articulado Nutricional.

1.3.2. Indicadores SWAp de los establecimientos de salud

a. Indicador 1 (SWAp05a): Número de establecimientos de salud que tiene capacidad resolutive para una cobertura adecuada de atenciones de crecimiento y desarrollo para niños menores de 12 meses

De los 74 establecimientos de salud verificados en el año 2016, 33,8% (25) califica en el rango “Mayor o igual a 80%” de capacidad resolutive; es decir, cuenta con los recursos materiales y humanos para realizar las atenciones del control de crecimiento y desarrollo. Por otro lado, en el 2013 se verificaron 28 establecimientos de salud y ninguno calificó en dicho rango.

Gráfico N° 1.35
HUÁNUCO: ESTABLECIMIENTOS DE SALUD SEGÚN RANGOS DE CAPACIDAD RESOLUTIVA PARA UNA COBERTURA ADECUADA DE ATENCIONES DE CRECIMIENTO Y DESARROLLO, 2013 - 2016
 (Porcentaje y absoluto)



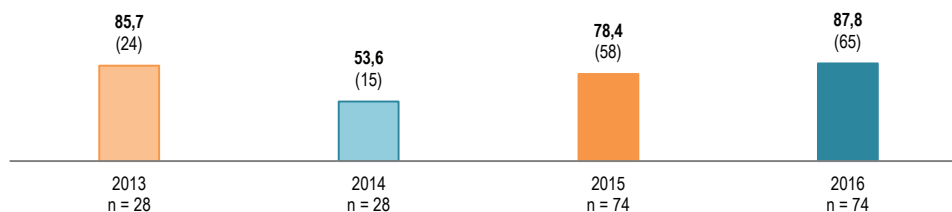
n = Total de establecimientos de salud verificados.

Fuente: Instituto Nacional de Estadística e Informática - Encuesta a establecimientos de salud sobre productos priorizados del Programa Articulado Nutricional.

- **Consultorio para el control de crecimiento y desarrollo**

Según los resultados del año 2016, de 74 establecimientos de salud verificados, 87,8% (65) cuenta con consultorio exclusivo para la atención del control de crecimiento y desarrollo del/de la niño/a; en el 2013, de 28 establecimientos de salud verificados, 85,7% (24) disponían de este ambiente.

Gráfico N° 1.36
HUÁNUCO: ESTABLECIMIENTOS DE SALUD SEGÚN DISPONIBILIDAD DE CONSULTORIO EXCLUSIVO PARA EL CONTROL DE CRECIMIENTO Y DESARROLLO, 2013 - 2016
 (Porcentaje y absoluto)



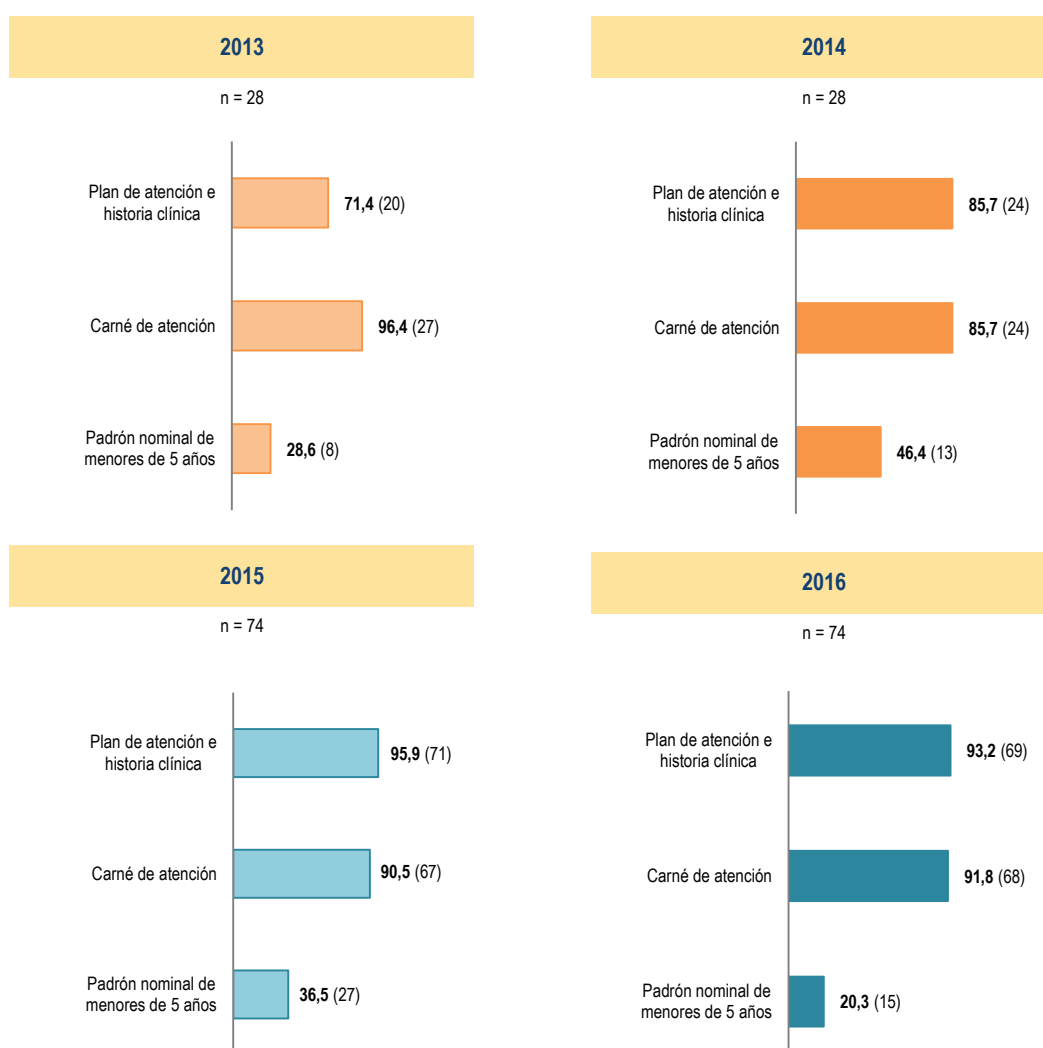
n = Total de establecimientos de salud verificados.

Fuente: Instituto Nacional de Estadística e Informática - Encuesta a establecimientos de salud sobre productos priorizados del Programa Articulado Nutricional.

- **Documentación para el control de crecimiento y desarrollo**

De los 74 establecimientos de salud verificados en el 2016, 93,2% (69) tiene plan de atención e historia clínica y 20,3% (15) con padrón nominal de niños/as menores de cinco años de su jurisdicción; de los 28 establecimientos de salud verificados en el 2013, 71,4% (20) contaba con plan de atención e historia clínica y solo 28,6% (8) tenía padrón nominal.

Gráfico N° 1.37
HUÁNUCO: ESTABLECIMIENTOS DE SALUD SEGÚN TENENCIA DE DOCUMENTACIÓN PARA EL CONTROL DE CRECIMIENTO Y DESARROLLO, 2013 - 2016
(Porcentaje y absoluto)



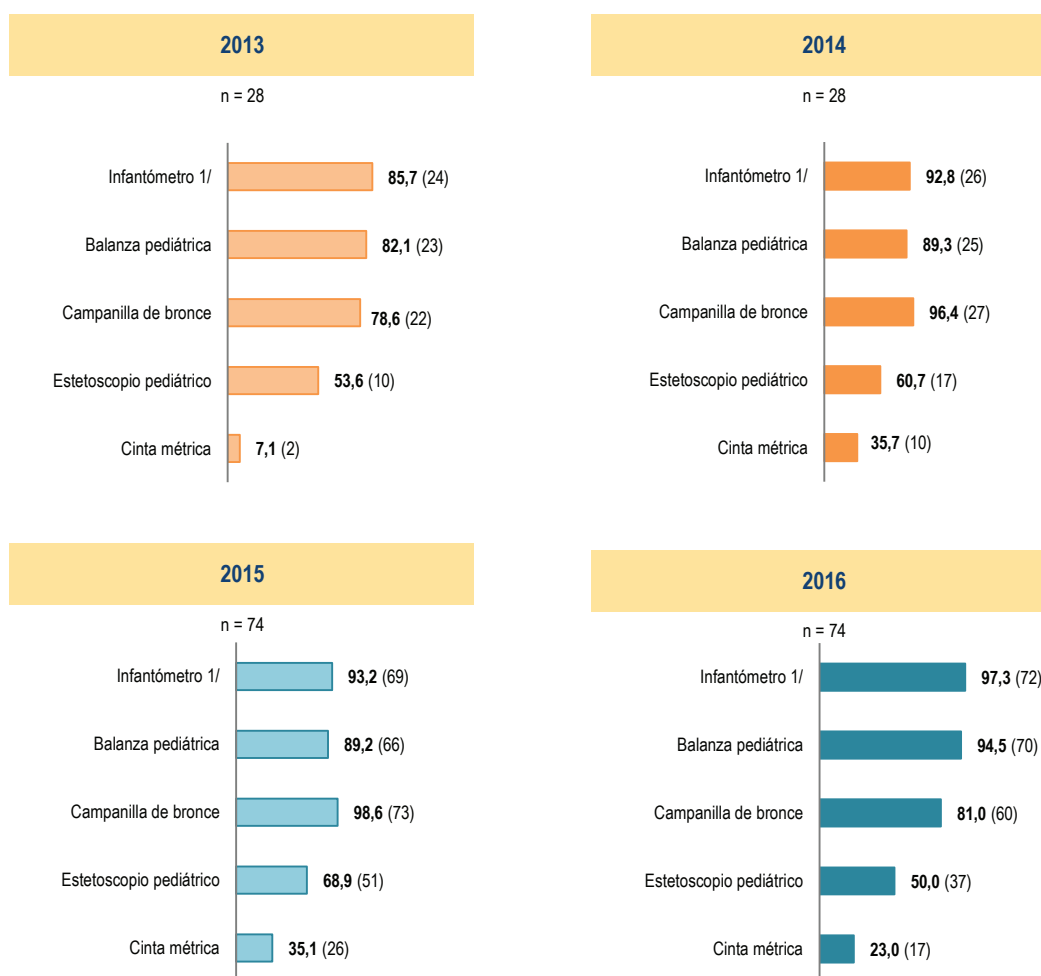
n = Total de establecimientos de salud verificados.

Fuente: Instituto Nacional de Estadística e Informática - Encuesta a establecimientos de salud sobre productos priorizados del Programa Articulado Nutricional.

- Equipos, instrumentales, materiales fungibles e insumos para realizar atenciones del control de crecimiento y desarrollo

Según los resultados del año 2016, de los 74 establecimientos de salud verificados, 97,3% (72) cuenta con infantómetro o tallímetro y 23,0% (17) con cinta métrica para medidas antropométricas; en el 2013 se verificaron 28 establecimientos de salud, de los cuales 85,7% (24) contaba con infantómetro o tallímetro y 7,1% (2) disponía de cinta métrica.

Gráfico N° 1.38
HUÁNUCO: ESTABLECIMIENTOS DE SALUD QUE DISPONEN DE RECURSOS PARA REALIZAR ATENCIONES DEL CONTROL DE CRECIMIENTO Y DESARROLLO, 2013-2016
 (Porcentaje y absoluto)



n = Total de establecimientos de salud verificados.

1/ Incluye infantómetro o tallímetro.

Fuente: Instituto Nacional de Estadística e Informática - Encuesta a establecimientos de salud sobre productos priorizados del Programa Articulado Nutricional.

- **Sulfato ferroso y multimicronutrientes**

Según los resultados del año 2016, de los 74 establecimientos de salud verificados, el 100,0% (74) dispone de multimicronutrientes y solo 8,2% (6) de sulfato ferroso en gotas de 30 mililitros, para la prevención de la anemia infantil; en el año 2013, de los 28 establecimientos de salud verificados, 96,4% (27) contaba multimicronutrientes y ninguno tenía sulfato ferroso en gotas de 30 mililitros.

Gráfico N° 1.39
**HUÁNUCO: ESTABLECIMIENTOS DE SALUD SEGÚN TENENCIA DE DOCUMENTACIÓN
 PARA EL CONTROL DE CRECIMIENTO Y DESARROLLO, 2013 - 2016**
(Porcentaje y absoluto)



n = Total de establecimientos de salud verificados.

Fuente: Instituto Nacional de Estadística e Informática - Encuesta a establecimientos de salud sobre productos priorizados del Programa Articulado Nutricional.

- Personal de salud disponible para la atención del control de crecimiento y desarrollo

Según los resultados obtenidos en el año 2016, de los 74 establecimientos de salud verificados, 71 disponen de un/a profesional de enfermería como mínimo, para la atención del control de crecimiento y desarrollo; en el año 2013, de los 28 establecimientos de salud verificados, 26 disponían de al menos un/a enfermero/a.

Cuadro N° 1.14
**HUÁNUCO: PERSONAL QUE REALIZA ATENCIÓN DEL CONTROL DE CRECIMIENTO Y DESARROLLO
 EN LOS ESTABLECIMIENTOS DE SALUD, SEGÚN PROFESIÓN, 2013 – 2016**
 (Absoluto)

Año	Establecimientos de salud verificados	Establecimientos de salud con enfermeros/as que realizan CRED	ENFERMEROS/AS QUE REALIZAN CRED		
			Total	Rango por establecimiento de salud (mínimo – máximo)	Promedio
2013	28	26	49	1 – 11	1
2014	28	28	65	1 – 6	2
2015	74	70	133	1 – 10	1
2016	74	71	127	1 – 8	1
Establecimientos de salud con técnicos/as en enfermería que realizan CRED			TÉCNICOS/AS EN ENFERMERÍA QUE REALIZAN CRED		
2013	28	14	19	1 – 4	1
2014	28	16	21	1 – 4	1
2015	74	41	58	1 – 3	1
2016	74	45	65	1 – 4	1
Establecimientos de salud con médicos que realizan CRED			MÉDICOS QUE REALIZAN CRED		
2013	28	5	5	1 – 1	1
2014	28	-	-	-	-
2015	74	1	1	1 – 1	1
2016	74	4	4	1 – 1	1
Establecimientos de salud con obstetras que realizan CRED			OBSTETRAS QUE REALIZAN CRED		
2013	28	8	9	1 – 2	1
2014	28	3	3	1 – 1	1
2015	74	7	7	1 – 1	1
2016	74	9	11	1 – 2	1

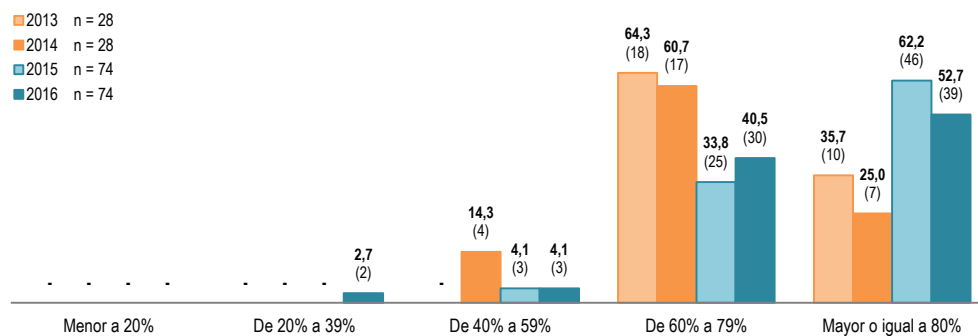
CRED: Control de Crecimiento y Desarrollo.

Fuente: Instituto Nacional de Estadística e Informática - Encuesta a establecimientos de salud sobre productos priorizados del Programa Articulado Nutricional.

b. Indicador 2 (SWAp05b): Número de establecimientos de salud que tienen capacidad resolutive para una cobertura adecuada de aplicación de vacunas para niños menores de 12 meses

De los 74 establecimientos de salud verificados en el año 2016, 52,7% (39) califica en el rango “Mayor o igual a 80%” de capacidad resolutive; es decir, cuenta con recursos materiales y humanos para realizar la atención en aplicación de vacunas. Por otro lado, en el 2013 se verificaron 28 establecimientos de salud y solo 35,7% (10) calificó en dicho rango.

Gráfico N° 1.40
**HUÁNUCO: ESTABLECIMIENTOS DE SALUD SEGÚN RANGOS DE CAPACIDAD RESOLUTIVA
 PARA UNA COBERTURA ADECUADA DE APLICACIÓN DE VACUNAS, 2013 - 2016**
(Porcentaje y absoluto)



n = Total de establecimientos de salud verificados.

Fuente: Instituto Nacional de Estadística e Informática - Encuesta a establecimientos de salud sobre productos priorizados del Programa Articulado Nutricional.

- Personal de salud que realiza la atención de aplicación de vacunas

Según los resultados obtenidos en el año 2016, de los 74 establecimientos de salud verificados, 71 tienen un/a profesional en enfermería como mínimo, que realiza atención de aplicación de vacunas; en el año 2013, de los 28 establecimientos de salud verificados, 26 disponían al menos de un/a enfermero/a para la realización de dicha atención.

Cuadro N° 1.15
**HUÁNUCO: PERSONAL QUE REALIZA ATENCIÓN DE APLICACIÓN DE VACUNAS
 EN LOS ESTABLECIMIENTOS DE SALUD, SEGÚN PROFESIÓN, 2013 – 2016**
(Absoluto)

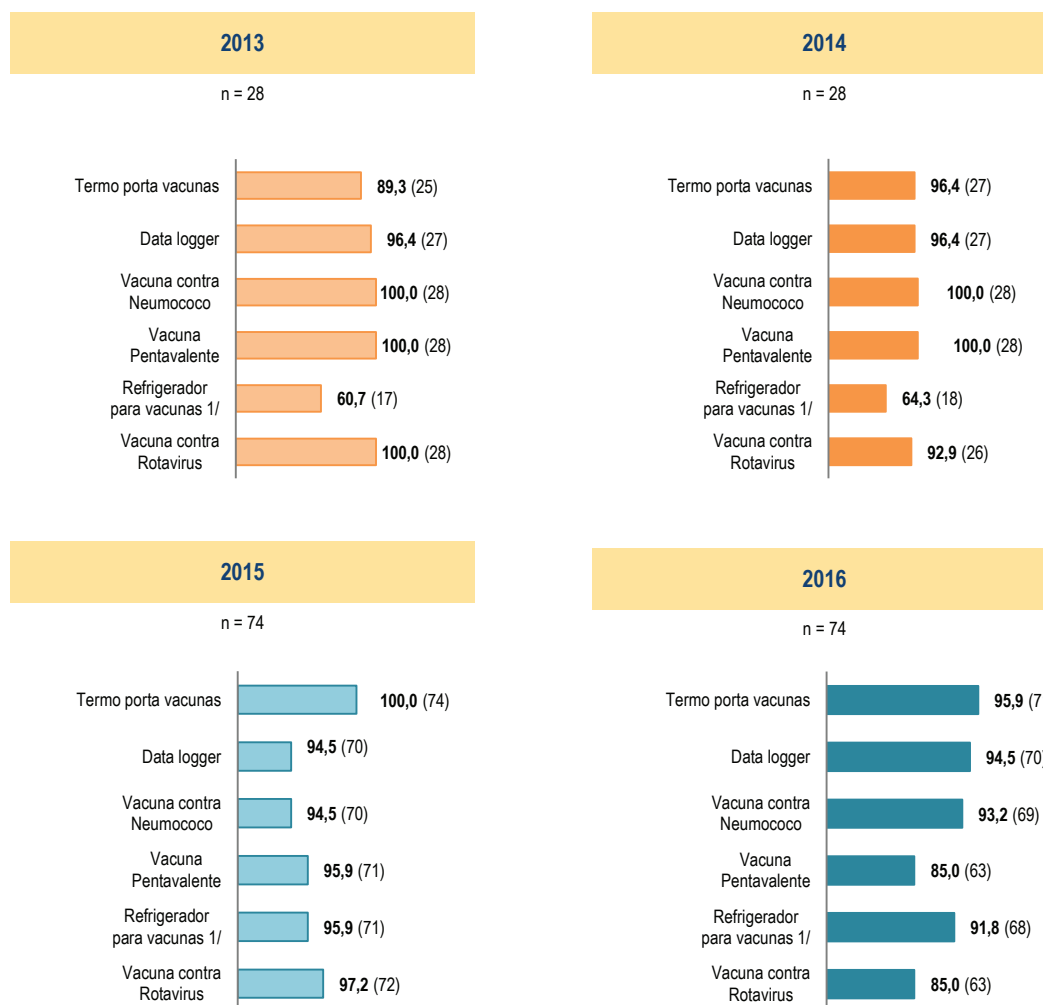
Año	Establecimientos de salud verificados	Establecimientos con enfermeros/as que aplican vacunas	ENFERMEROS/AS QUE APLICAN VACUNAS		
			Total	Rango por establecimiento de salud (mínimo – máximo)	Promedio
2013	28	26	46	1 – 10	1
2014	28	26	55	1 – 6	2
2015	74	68	130	1 – 10	1
2016	74	71	127	1 – 8	1
Establecimientos con técnicos/as en enfermería que aplican vacunas			TÉCNICOS/AS EN ENFERMERÍA QUE APLICAN VACUNAS		
2013	28	12	16	1 – 4	1
2014	28	12	16	1 – 2	1
2015	74	33	52	1 – 7	1
2016	74	43	63	1 – 5	1
Establecimientos con médicos que aplican vacunas			MÉDICOS QUE APLICAN VACUNAS		
2013	28	-	-	-	-
2014	28	-	-	-	-
2015	74	1	1	1 – 1	1
2016	74	1	1	1 – 1	1
Establecimientos con obstetras que aplican vacunas			OBSTETRAS QUE APLICAN VACUNAS		
2013	28	2	2	1 – 1	1
2014	28	2	2	1 – 1	1
2015	74	5	5	1 – 1	1
2016	74	2	2	1 – 1	1

Fuente: Instituto Nacional de Estadística e Informática - Encuesta a establecimientos de salud sobre productos priorizados del Programa Articulado Nutricional.

- **Insumos y recursos para la aplicación de vacunas**

En el año 2016, de los 74 establecimientos de salud verificados, 95,9% (71) tiene termo porta vacunas y 85,0% (63) tiene vacuna contra rotavirus; en el 2013, de los 28 establecimientos de salud verificados, 89,3% (25) disponía de termo porta vacunas y el 100,0% (28) contaba con la vacuna contra rotavirus.

Gráfico N° 1.41
HUÁNUCO: ESTABLECIMIENTOS DE SALUD SEGÚN QUE DISPONEN DE INSUMOS Y RECURSOS PARA LA APLICACIÓN DE VACUNAS, 2013 - 2016
(Porcentaje y absoluto)



n = Total de establecimientos de salud verificados.

1/ Incluye refrigerador o refrigerador con congelador incorporado.

Fuente: Instituto Nacional de Estadística e Informática - Encuesta a establecimientos de salud sobre productos priorizados del Programa Articulado Nutricional.

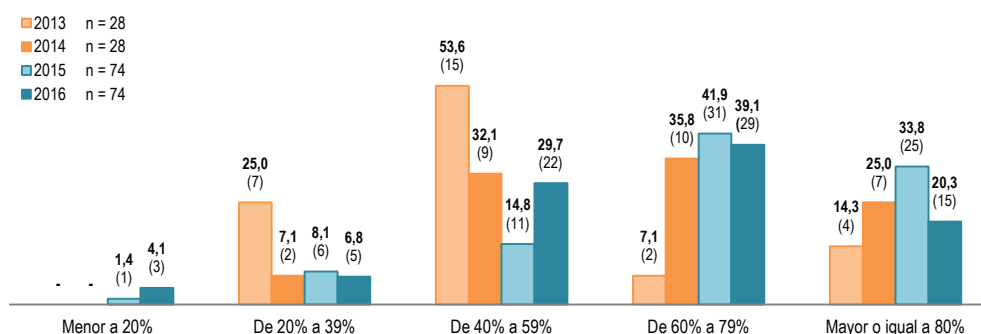
c. Indicador 3 (SWAp05c): Número de establecimientos de salud que tienen capacidad resolutive para una cobertura adecuada de brindar sesiones demostrativas para hogares con niños menores de 12 meses

De los 74 establecimientos de salud verificados en el año 2016, 20,3% (15) califica en el rango "Mayor o igual a 80%" de capacidad resolutive; es decir, cuenta con recursos materiales y humanos para realizar sesiones demostrativas en preparación de alimentos; en el 2013 se verificaron 28 establecimientos de salud y solo 14,3% (4) calificó en dicho rango.

Gráfico N° 1.42

HUÁNUCO: ESTABLECIMIENTOS DE SALUD SEGÚN RANGOS DE CAPACIDAD RESOLUTIVA PARA UNA COBERTURA ADECUADA DE BRINDAR SESIONES DEMOSTRATIVAS, 2013 - 2016

(Porcentaje y absoluto)



n = Total de establecimientos de salud verificados.

Fuente: Instituto Nacional de Estadística e Informática - Encuesta a establecimientos de salud sobre productos priorizados del Programa Articulado Nutricional.

- Personal de salud que realiza sesiones demostrativas en preparación de alimentos

Según los resultados obtenidos en el año 2016, de los 74 establecimientos de salud verificados, 37 tienen un/a profesional en enfermería como mínimo, que realiza sesiones demostrativas en preparación de alimentos; en el año 2013, de los 28 establecimientos de salud verificados, solo 13 disponían de al menos un/a enfermero/a para la realización de dicha actividad.

Cuadro N° 1.16

HUÁNUCO: PERSONAL QUE REALIZA SESIONES DEMOSTRATIVAS EN PREPARACIÓN DE ALIMENTOS, SEGÚN PROFESIÓN, 2013 - 2016

(Absoluto)

Año	Establecimientos de salud verificados	Establecimientos con enfermeros/as que realizan S.D.	ENFERMEROS/AS QUE REALIZAN S.D.		
			Total	Rango por establecimiento de salud (mínimo - máximo)	Promedio
2013	28	13	18	1 - 6	1
2014	28	12	18	1 - 4	1
2015	74	43	49	1 - 3	1
2016	74	37	42	1 - 2	1
Establecimientos con técnicos/as en enfermería que realizan S.D.			TÉCNICOS/AS EN ENFERMERÍA QUE REALIZAN S.D.		
2013	28	6	8	1 - 2	1
2014	28	3	3	1 - 1	1
2015	74	14	18	1 - 3	1
2016	74	23	28	1 - 2	1
Establecimientos con médicos que realizan S.D.			MÉDICOS QUE REALIZAN S.D.		
2013	28	3	3	1 - 1	1
2014	28	1	1	1 - 1	1
2015	74	5	5	1 - 1	1
2016	74	3	3	1 - 1	1
Establecimientos con obstetras que realizan S.D.			OBSTETRAS QUE REALIZAN S.D.		
2013	28	6	7	1 - 2	1
2014	28	5	5	1 - 1	1
2015	74	10	11	1 - 2	1
2016	74	12	12	1 - 1	1

S.D.: Sesiones demostrativas.

Fuente: Instituto Nacional de Estadística e Informática - Encuesta a establecimientos de salud sobre productos priorizados del Programa Articulado Nutricional.

- **Establecimientos de salud que realizan sesiones demostrativas en preparación de alimentos**

En el año 2016, de los 74 establecimientos de salud verificados, 98,6% (73) realizan sesiones demostrativas en preparación de alimentos; en el 2013, de los 28 establecimientos de salud verificados, 89,3% (25) realizaron esta actividad.

Gráfico N° 1.43
HUÁNUCO: ESTABLECIMIENTOS DE SALUD QUE REALIZAN SESIONES DEMOSTRATIVAS EN PREPARACIÓN DE ALIMENTOS, 2013 – 2016
(Porcentaje y absoluto)



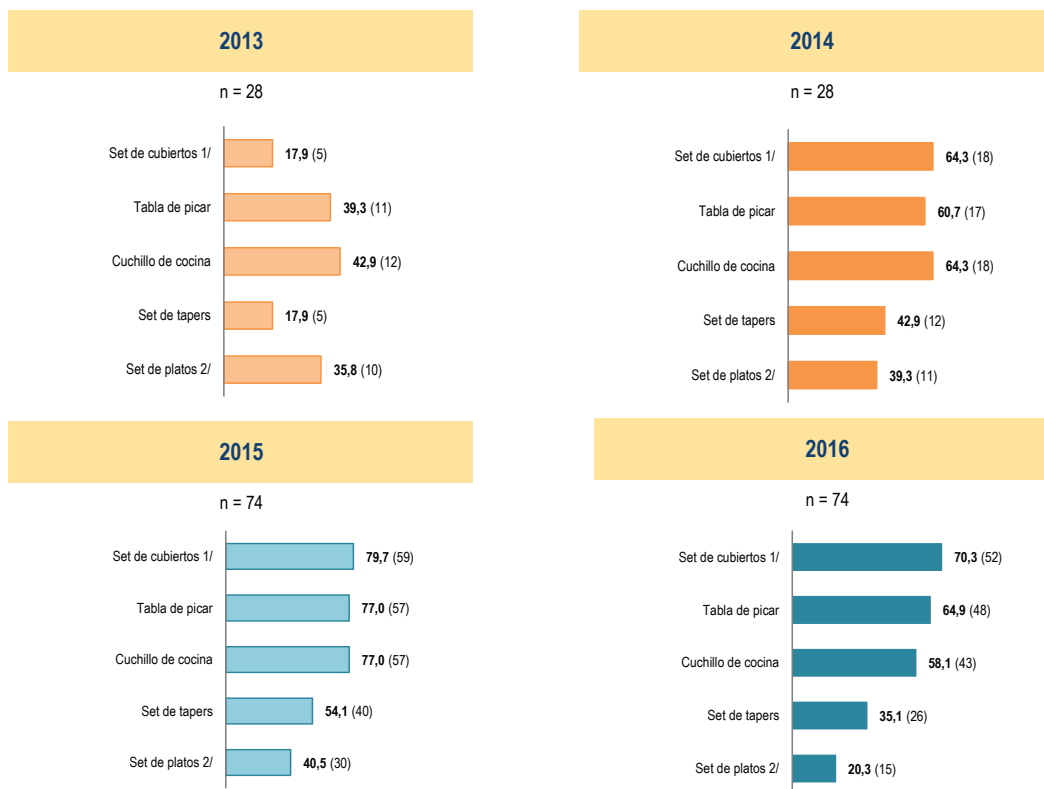
n = Total de establecimientos de salud verificados.

Fuente: Instituto Nacional de Estadística e Informática - Encuesta a establecimientos de salud sobre productos priorizados del Programa Articulado Nutricional.

- **Documentos y materiales para realizar sesiones demostrativas en preparación de alimentos**

En el año 2016, de los 74 establecimientos de salud verificados, 70,3% (52) dispone de set de cubiertos y el 20,3% (15) cuenta con set de platos para realizar sesiones demostrativas en preparación de alimentos; en el 2013, de los 28 establecimientos de salud verificados, 17,9% (5) contaba con set de cubiertos, mientras que solo el 35,8% (10) tenía set de platos.

Gráfico N° 1.44
HUÁNUCO: ESTABLECIMIENTOS DE SALUD QUE DISPONEN DE DOCUMENTOS Y MATERIALES PARA REALIZAR SESIONES DEMOSTRATIVAS EN PREPARACIÓN DE ALIMENTOS, 2013 - 2016
(Porcentaje y absoluto)



n = Total de establecimientos de salud verificados.

1/ Comprende seis cucharas de acero inoxidable y tres tenedores de acero inoxidable de mesa.

2/ Comprende cuatro platos tendidos de plástico (23 cm) y 12 platos de postre de plástico (19 cm).

Fuente: Instituto Nacional de Estadística e Informática - Encuesta a establecimientos de salud sobre productos priorizados del Programa Articulado Nutricional.

d. Indicador 4 (SWAp08): Número de establecimientos de salud que tienen capacidad de ofrecer una cobertura adecuada de atenciones de crecimiento y desarrollo para niños menores de 12 meses

En todos los establecimientos de salud verificados en los años 2014, 2015 y 2016, se realizó la observación de atenciones del Control de Crecimiento y Desarrollo (CRED) a niños/as menores de 36 meses; excepto cinco establecimientos en el año 2015, en los que no realizaron atenciones de CRED a niños/as de ese rango de edad.

En el año 2016, en los 74 establecimientos de salud verificados se observaron 202 atenciones del control de crecimiento y desarrollo a niños/as menores de 12 meses (excepcionalmente menores de 36 meses), durante tres días de visita; 68 atenciones fueron brindadas a niños/as de cero a cinco meses, 134 a niños/as de seis a 36 meses y 182 a niños/as de uno a 36 meses de edad.

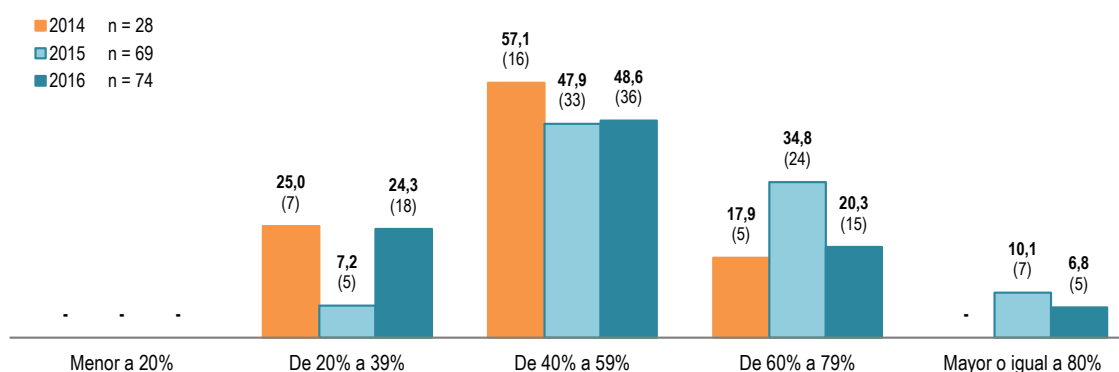
Cuadro N° 1.17
HUÁNUCO: ATENCIONES DEL CONTROL DE CRECIMIENTO Y DESARROLLO OBSERVADAS EN LOS ESTABLECIMIENTOS DE SALUD, 2014 – 2016
(Absoluto)

Año	Establecimientos de salud			Total atenciones observadas	Total niños/as atendidos según edad		
	Total verificados	Con Atenciones observadas	Sin atenciones observadas		De 0 a 5 meses	De 6 a 36 meses	De 1 a 36 meses
2014	28	28	-	63	26	37	56
2015	74	69	5	190	71	119	175
2016	74	74	-	202	68	134	182

Fuente: Instituto Nacional de Estadística e Informática - Encuesta a establecimientos de salud sobre productos priorizados del Programa Articulado Nutricional.

En el año 2016, de los 74 establecimientos de salud con atenciones observadas, 6,8% (5) califica en el rango "Mayor o igual a 80%" de capacidad para ofrecer una cobertura adecuada en las atenciones del control de crecimiento y desarrollo a niños/as menores de un año; en el 2014, ninguno de los 28 establecimientos de salud calificó en dicho rango.

Gráfico N° 1.45
HUÁNUCO: ESTABLECIMIENTOS DE SALUD SEGÚN RANGOS DE CAPACIDAD PARA OFRECER UNA COBERTURA ADECUADA DE ATENCIONES DE CRECIMIENTO Y DESARROLLO, 2014 - 2016
(Porcentaje y absoluto)



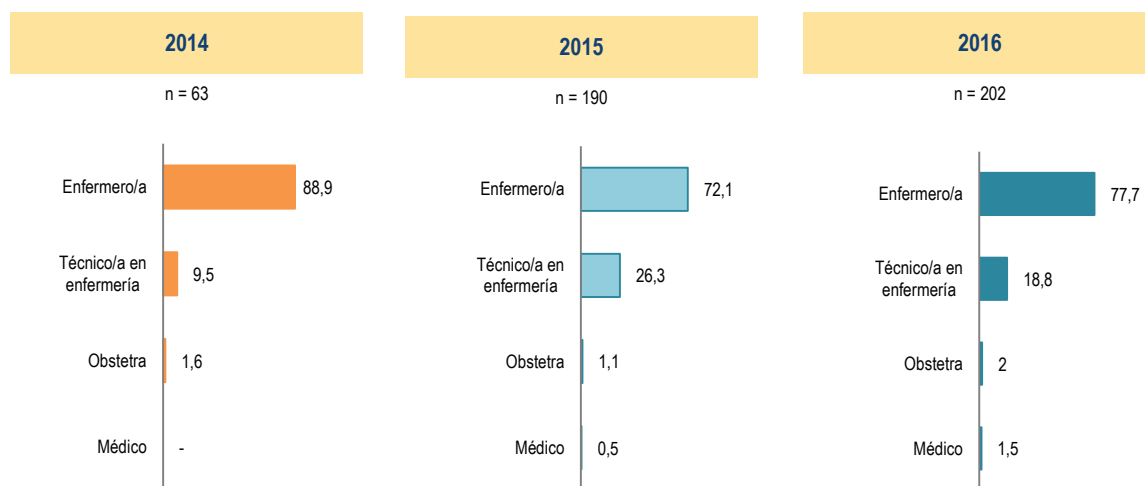
n = Total de establecimientos de salud verificados.

Fuente: Instituto Nacional de Estadística e Informática - Encuesta a establecimientos de salud sobre productos priorizados del Programa Articulado Nutricional.

- Personal que realiza la atención del control de crecimiento y desarrollo

En el año 2016, de las 202 atenciones observadas del control de crecimiento y desarrollo, 77,7% fueron realizadas por un/a enfermero/a; en el 2014, de las 63 atenciones observadas, 88,9% también fueron atendidas por un/a profesional en enfermería.

Gráfico N° 1.46
HUÁNUCO: PERSONAL QUE REALIZA LA ATENCIÓN DEL CONTROL DE CRECIMIENTO Y DESARROLLO EN LOS ESTABLECIMIENTOS DE SALUD, 2014 - 2016
 (Porcentaje)



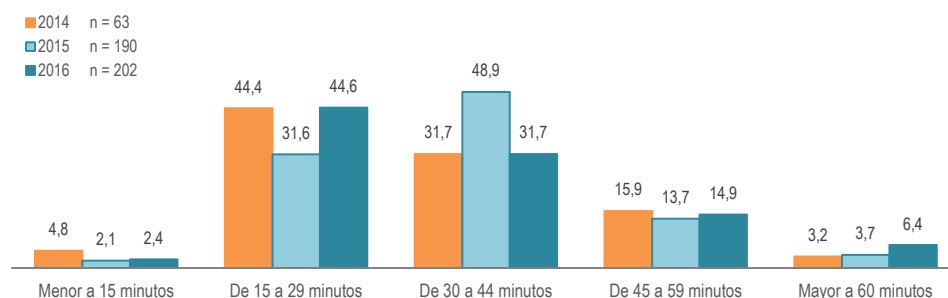
n = Total de atenciones observadas.

Fuente: Instituto Nacional de Estadística e Informática - Encuesta a establecimientos de salud sobre productos priorizados del Programa Articulado Nutricional.

- Duración de la atención del control de crecimiento y desarrollo

En el año 2016, de las 202 atenciones observadas del control de crecimiento y desarrollo, 14,9% tuvo un rango de duración "De 45 a 59 minutos"; en el 2014, de las 63 atenciones observadas, solo 15,9% tuvo el mismo rango.

Gráfico N° 1.47
HUÁNUCO: DURACIÓN DE LA ATENCIÓN DEL CONTROL DE CRECIMIENTO Y DESARROLLO EN LOS ESTABLECIMIENTOS DE SALUD, 2014 - 2016
 (Porcentaje)



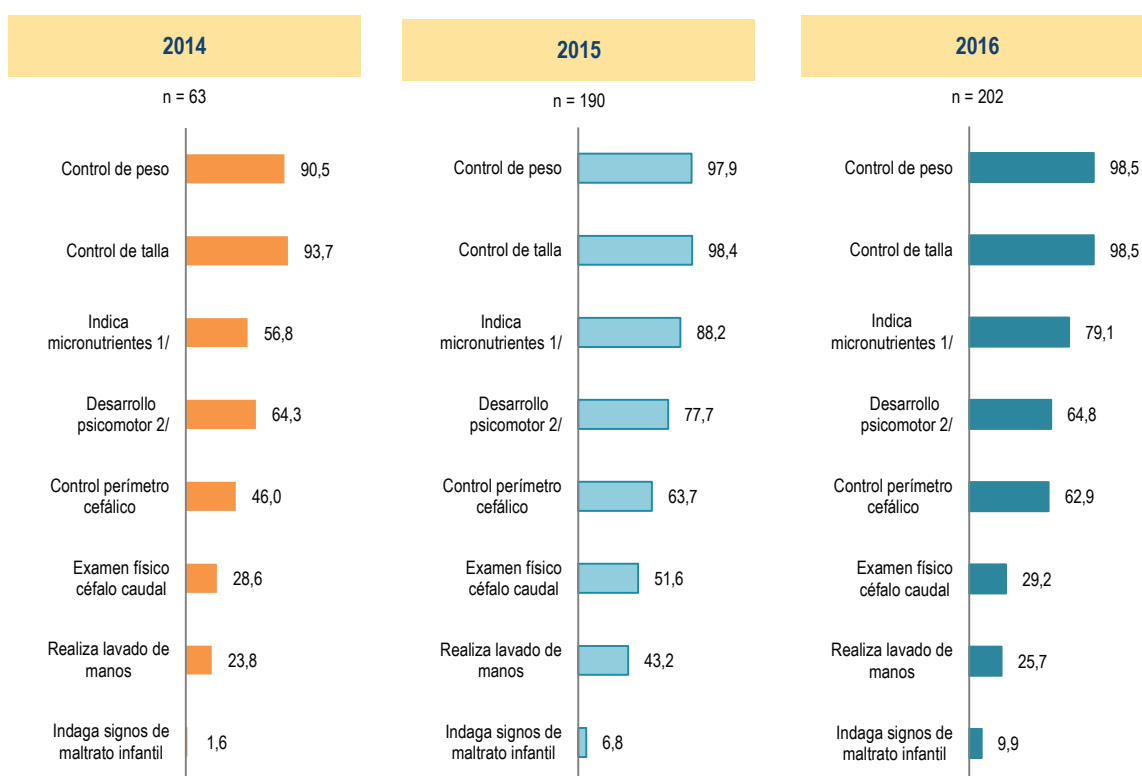
n = Total de atenciones observadas.

Fuente: Instituto Nacional de Estadística e Informática - Encuesta a establecimientos de salud sobre productos priorizados del Programa Articulado Nutricional.

- **Actividades realizadas durante la atención del control de crecimiento y desarrollo**

De las 202 atenciones observadas en el año 2016, en 98,5% el personal realizó el control de peso y talla; en 25,7% realizó el lavado de manos antes de atender al/a la niño/a y solo en 9,9% indagó signos de maltrato infantil. De las 63 atenciones observadas en el año 2014, en 90,5% y 93,7% realizó el control de peso y talla, respectivamente; solo en 23,8% realizó el lavado de manos antes de atender al/a la niño/a y en 1,6% indagó signos de maltrato infantil.

Gráfico N° 1.48
HUÁNUCO: ACTIVIDADES REALIZADAS DURANTE LA ATENCIÓN DEL CONTROL DE CRECIMIENTO Y DESARROLLO EN LOS ESTABLECIMIENTOS DE SALUD, 2014 - 2016
(Porcentaje)



n= Total atenciones observadas.

1/ Esta actividad aplica solo en la atención a niños/as de seis a 36 meses de edad. Ver Cuadro N° 1.17.

2/ Esta actividad aplica solo en la atención a niños/as de uno a 36 meses de edad. Ver Cuadro N° 1.17.

Fuente: Instituto Nacional de Estadística e Informática - Encuesta a establecimientos de salud sobre productos priorizados del Programa Articulado Nutricional.

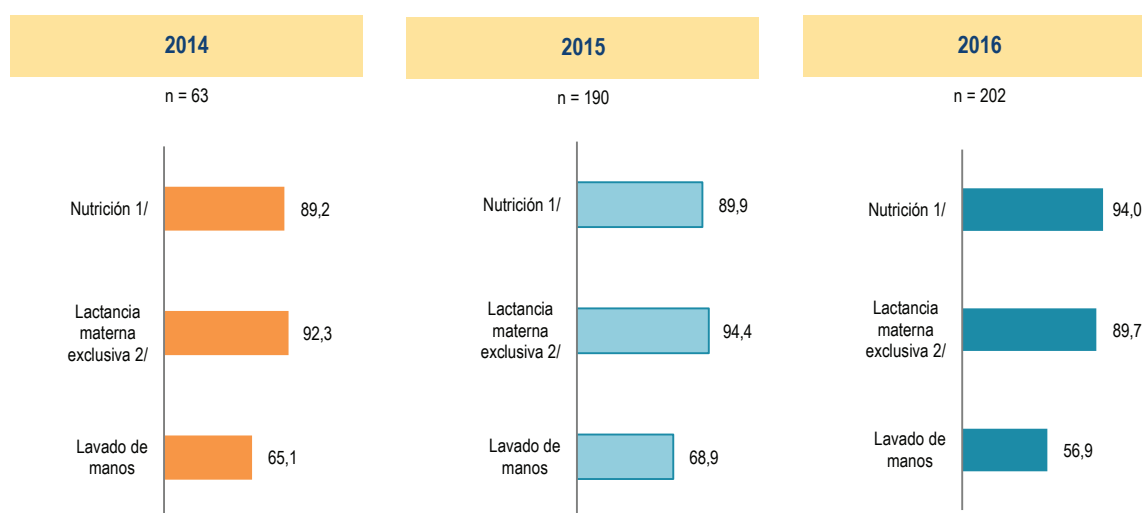
- **Actividades de orientación y/o consejería durante la atención del control de crecimiento y desarrollo**

En el año 2016, de las 134 atenciones a niños/as de seis a 36 meses de edad, en el 94,0% el personal realizó la orientación y/o consejería sobre nutrición (lactancia materna prolongada, alimentación complementaria y alimentación balanceada); de las 68 atenciones a niños/as de cero a cinco meses de edad, en 89,7% realizó la orientación y/o consejería sobre lactancia materna exclusiva y de las 202 atenciones observadas, en 56,9% realizó la orientación y/o consejería sobre lavado de manos.

Por otro lado, en el año 2014, de las 37 atenciones a niños/as de seis a 36 meses de edad, en 89,2% brindó orientación y/o consejería sobre nutrición; de las 26 atenciones a niños/as de cero a cinco meses de edad, en 92,3% brindó orientación y/o consejería sobre lactancia materna exclusiva; y de las 63 atenciones observadas, en 65,1% brindó orientación y/o consejería sobre lavado de manos.

Gráfico N° 1.49

HUÁNUCO: ACTIVIDADES DE ORIENTACIÓN Y/O CONSEJERÍA RELIZADAS DURANTE LA ATENCIÓN DEL CONTROL DE CRECIMIENTO Y DESARROLLO EN LOS ESTABLECIMIENTOS DE SALUD, 2014 - 2016
(Porcentaje)



n = Total atenciones observadas.

1/ Esta actividad aplica solo en la atención a niños/as de seis a 36 meses de edad. Ver Cuadro N° 5.

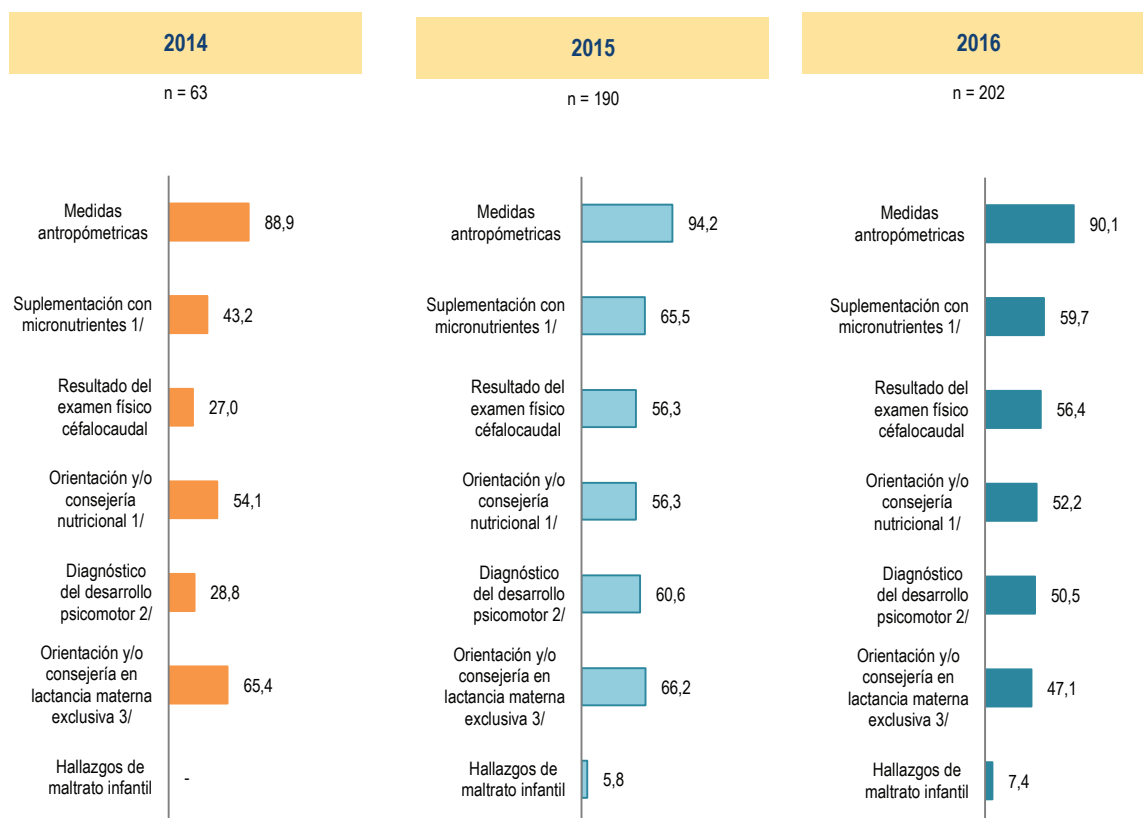
2/ Esta actividad aplica solo en la atención a niños/as de seis a 36 meses de edad. Ver Cuadro N° 5.

Fuente: Instituto Nacional de Estadística e Informática - Encuesta a establecimientos de salud sobre productos priorizados del Programa Articulado Nutricional.

- **Actividades de registro realizadas durante la atención del control de crecimiento y desarrollo**

En el año 2016, de las 202 atenciones verificadas, en 90,1% el personal registró las medidas antropométricas en la historia clínica y en 7,4% registró los hallazgos de maltrato infantil en la ficha de tamizaje de violencia y maltrato infantil de la historia clínica; en el 2014, de las 63 atenciones observadas, en 88,9% registró las medidas antropométricas y en ninguna atención el personal registró los hallazgos de maltrato infantil.

Gráfico N° 1.50
HUÁNUCO: ACTIVIDADES DE REGISTRO REALIZADAS DURANTE LA ATENCIÓN DEL CONTROL DE CRECIMIENTO Y DESARROLLO EN LOS ESTABLECIMIENTOS DE SALUD, 2014 - 2016
 (Porcentaje)



n = Total atenciones observadas.

1/ Esta actividad aplica solo en la atención a niños/as de seis a 36 meses de edad. Ver Cuadro N° 5.

2/ Esta actividad aplica solo en la atención a niños/as de cero a cinco meses de edad. Ver Cuadro N° 5.

3/ Esta actividad aplica solo en la atención a niños/as de cero a 36 meses de edad. Ver Cuadro N° 5.

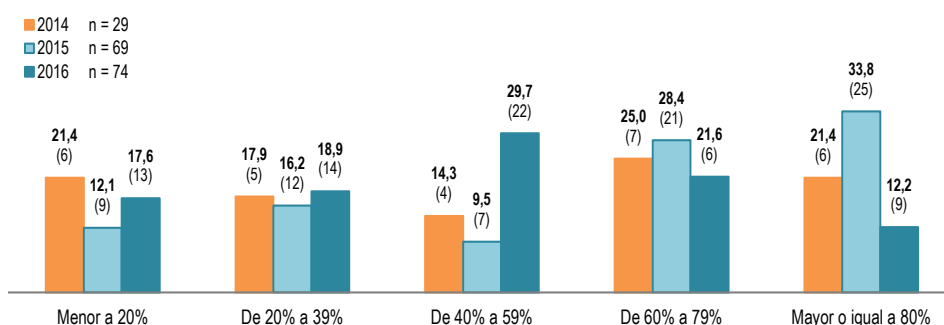
Fuente: Instituto Nacional de Estadística e Informática - Encuesta a establecimientos de salud sobre productos priorizados del Programa Articulado Nutricional.

Los resultados también muestran la existencia de actividades realizadas que no se registran o viceversa; entre las cuales se puede mencionar que en el año 2016, de las 68 atenciones a niños/as de cero a cinco meses de edad, en 89,7% el personal realizó la orientación y/o consejería sobre lactancia materna exclusiva, pero solo en 47,1% lo registró; por otro lado de las 202 atenciones observadas, solo en 29,2% el personal realizó el examen físico céfalocaudal, pero en 56,4% lo registró en la historia clínica.

e. Indicador 5 (SWAp10): Número de micro redes que han sido verificadas de manera muestral en su capacidad de generar el dato de crecimiento y desarrollo completo de manera consistente entre el Seguro Integral de Salud (SIS) y los registros administrativos del establecimiento de salud

En el año 2016, de los 74 establecimientos de salud verificados (uno por micro red), solo 12,2% (9) califica en el rango “Mayor o igual a 80%” de capacidad; es decir, los registros de las atenciones del control de crecimiento y desarrollo verificados en los Formatos Únicos de Atención (FUA) dentro del establecimiento de salud, son concordantes con lo registrado en la base de datos del Seguro Integral de Salud (SIS); en el 2014, de los 29 establecimientos verificados, 21,4% (6) calificó en dicho rango.

Gráfico N° 1.51
HUÁNUCO: MICRO REDES SEGÚN RANGOS DE CAPACIDAD PARA GENERAR EL DATO DE CRECIMIENTO Y DESARROLLO COMPLETO DE MANERA CONSISTENTE ENTRE EL SEGURO INTEGRAL DE SALUD Y LOS REGISTROS ADMINISTRATIVOS DEL ESTABLECIMIENTO DE SALUD, 2014 - 2016
(Porcentaje y absoluto)



n = Total de establecimientos de salud verificados.

Fuente: Instituto Nacional de Estadística e Informática - Encuesta a establecimientos de salud sobre productos priorizados del Programa Articulado Nutricional.

- Concordancia entre las atenciones del control de crecimiento y desarrollo registradas en los Formatos Únicos de Atención (FUA) y en la base de datos del Seguro Integral de Salud (SIS)**

En el año 2016, de 819 Formatos Únicos de Atención (FUA) verificados en 74 establecimientos de salud, 51,8% (424) son concordantes con la base de datos del Seguro Integral de Salud (SIS); en el 2014, de 464 Formatos verificados en 28 establecimientos de salud, solo 49,8% (231) eran concordantes

Cuadro N° 1.18
CONCORDANCIA DE LOS FORMATOS ÚNICOS DE ATENCIÓN (FUA) CON LA BASE DE DATOS DEL SEGURO INTEGRAL DE SALUD (SIS), 2014 – 2016
(Absoluto)

Año	Establecimientos de salud verificados	Historias Clínicas verificadas	Formatos Únicos de Atención (FUA) verificados					
			Total		Concordantes		No concordantes	
			Abs.	%	Abs.	%	Abs.	%
2014	28	84	464	100,0	231	49,8	233	50,2
2015	74	219	677	100,0	418	61,7	259	38,3
2016	74	222	819	100,0	424	51,8	395	48,2

Fuente: Instituto Nacional de Estadística e Informática - Encuesta a establecimientos de salud sobre productos priorizados del Programa Articulado Nutricional.