

Estadísticas de las Tecnologías de Información y Comunicación en los Hogares

INFORME TÉCNICO
No 01 - Marzo 2015

Octubre-Noviembre-Diciembre 2014

El Instituto Nacional de Estadística e Informática (INEI) desde el año 2005 publica el Informe Técnico **Estadísticas de las Tecnologías de Información y Comunicación en los Hogares**. Documento elaborado en base a los resultados obtenidos de la Encuesta Nacional de Hogares - ENAHO-trimestral. La elaboración de este Informe Técnico obedece a la creciente importancia de las Tecnologías de Información y Comunicación (TIC) en todos los ámbitos de la sociedad. El rápido avance de las TIC fomentado por el creciente

desarrollo de la tecnología digital, brinda oportunidades sin precedentes para alcanzar elevados niveles de vida.

Este Informe contiene indicadores sobre acceso de los hogares a las Tecnologías de Información y Comunicación, desagregado por ámbito geográfico, así como información sobre población usuaria de Internet, lugar de mayor uso, frecuencia y actividades que realiza la población usuaria de Internet.

1. ACCESO DE LOS HOGARES A LAS TECNOLOGÍAS DE INFORMACIÓN Y COMUNICACIÓN (TIC)

1.1 Evolución del acceso a las Tecnologías de Información y Comunicación en los hogares

Cuadro N° 1.1

Perú: Hogares con acceso a servicios y bienes de Tecnología de Información y Comunicación- TIC

Trimestre: Octubre-Noviembre-Diciembre: 2013 y 2014

(Porcentaje)

Servicios y bienes TIC	Oct-Nov-Dic 2013	Oct-Nov-Dic 2014 P/	Variación (Puntos porcentuales)
Telefonía fija	27,2	25,5	-1,7
Telefonía móvil	83,1	86,0	2,9
Televisión por cable	34,4	35,2	0,8
Computadora	32,8	30,8	-2,0
Internet	22,1	24,3	2,2

P/ Preliminar.

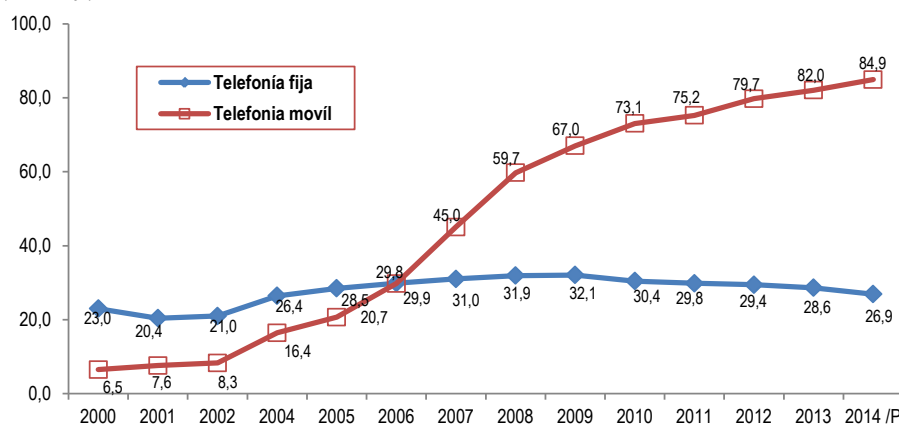
Fuente: Instituto Nacional de Estadística e Informática - Encuesta Nacional de Hogares

Gráfico N° 01

Perú: Evolución de los hogares que tienen al menos un miembro con celular y hogares con telefonía fija:

2000-2014

(Porcentaje)



/P Preliminar

Fuente: Instituto Nacional de Estadística e Informática - Encuesta Nacional de Hogares.

• **Aumentan hogares que acceden a Tecnologías de Información y Comunicación.** Así, en el 86,0% existe al menos un miembro que tiene celular, comparado con similar trimestre de 2013, se incrementa en 2,9 puntos porcentuales.

Los hogares que tienen televisión por cable también aumentan, al pasar de 34,4% en similar trimestre de 2013 a 35,2% en 2014.

En el caso de Internet, cada vez existe más hogares con internet, al último trimestre de 2014, el 24,3% tiene internet y aumentó en 2,2 puntos porcentuales.

De todas las Tecnologías de Información y Comunicación, la telefonía móvil es la que tiene mayor grado de acceso en los hogares del país, presentando un continuo crecimiento.

Cuadro N° 1.2

Perú: Hogares según condición de tenencia de Tecnologías de Información y Comunicación

Trimestre: Octubre-Noviembre-Diciembre: 2013 y 2014

(Porcentaje)

Condición de tenencia de TIC	Oct-Nov-Dic 2013	Oct-Nov-Dic 2014 P/	Variación (Puntos porcentuales)
Al menos una TIC	86,7	88,7	2,0
Ninguna	13,3	11,3	-2,0

P/ Preliminar.

Fuente: Instituto Nacional de Estadística e Informática - Encuesta Nacional de Hogares

De cada 100 hogares, en 89 existe al menos una Tecnología de Información y Comunicación, mientras que en similar trimestre de 2013 de cada 100 hogares, en 87 había al menos una TIC.

Se incrementa acceso a las TIC en hogares con jefes que cuentan con educación primaria o menor nivel en 3,8 puntos porcentuales, con educación secundaria en 1,1 puntos porcentuales, con educación superior no universitaria en 1,4 puntos porcentuales y con educación universitaria en 0,4 punto porcentual.

El gráfico muestra que el acceso a las TICs entre jefes de hogar con educación secundaria, con superior no universitaria y universitaria es alto, con porcentajes superiores al 95%.

Cuadro N° 1.3

Perú: Hogares con Tecnología de Información y Comunicación -TIC, según nivel de educación del jefe de hogar

Trimestre: Octubre-Noviembre-Diciembre: 2013 y 2014

(Porcentaje sobre el total de hogares en cada nivel educativo)

Nivel educativo	Oct-Nov-Dic 2013	Oct-Nov-Dic 2014 P/	Variación (Puntos porcentuales)
Primaria 1/	73,2	77,0	3,8
Secundaria	93,5	94,6	1,1
Superior no universitaria	97,5	98,9	1,4
Superior universitaria	98,9	99,3	0,4

1/ Incluye sin nivel e inicial.

P/ Preliminar.

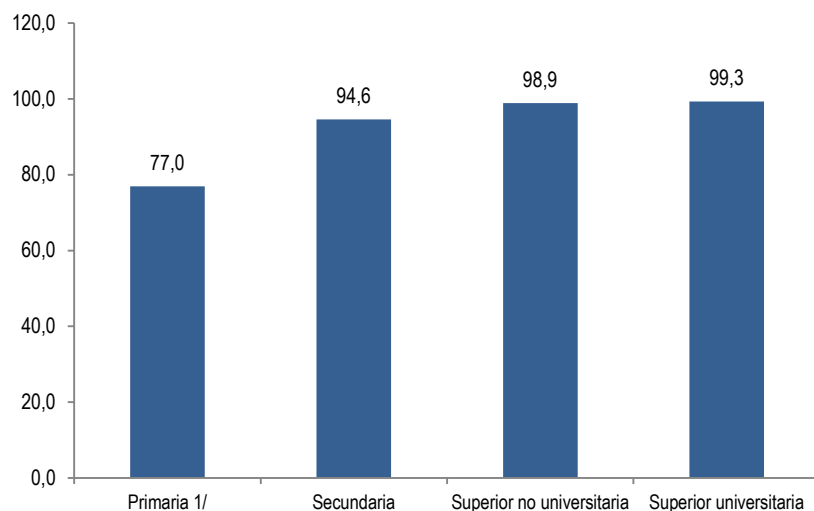
Fuente: Instituto Nacional de Estadística e Informática - Encuesta Nacional de Hogares

Gráfico N° 02

Perú: Hogares que acceden a las Tecnologías de Información y Comunicación, según nivel de educación del jefe de hogar

Trimestre: Octubre-Noviembre-Diciembre: 2014

(Porcentaje)



1/ Incluye sin nivel e inicial.

P/ Preliminar.

Fuente: Instituto Nacional de Estadística e Informática - Encuesta Nacional de Hogares.

1.2 Acceso de los hogares a la telefonía fija y móvil

Cuadro N° 1.4

Perú: Hogares que tienen telefonía fija, según área de residencia

Trimestre: Octubre-Noviembre-Diciembre: 2013 y 2014

(Porcentaje)

Área de residencia	Oct-Nov-Dic 2013	Oct-Nov-Dic 2014 P/	Variación (Puntos porcentuales)
Total	27,2	25,5	-1,7
Lima Metropolitana	53,5	53,3	-0,2
Resto urbano 1/	22,4	18,6	-3,8
Área rural	1,9	1,9	0,0

1/ No incluye Lima Metropolitana.

P/ Preliminar.

Fuente: Instituto Nacional de Estadística e Informática - Encuesta Nacional de Hogares

Cuadro N° 1.5

Perú: Hogares que tienen telefonía móvil, según área de residencia

Trimestre: Octubre-Noviembre-Diciembre: 2013 y 2014

(Porcentaje)

Área de residencia	Oct-Nov-Dic 2013	Oct-Nov-Dic 2014 P/	Variación (Puntos porcentuales)
Total	83,1	86,0	2,9
Lima Metropolitana	89,3	92,3	3,0
Resto urbano 1/	89,2	90,4	1,2
Área rural	64,1	69,9	5,8

1/ No incluye Lima Metropolitana.

P/ Preliminar.

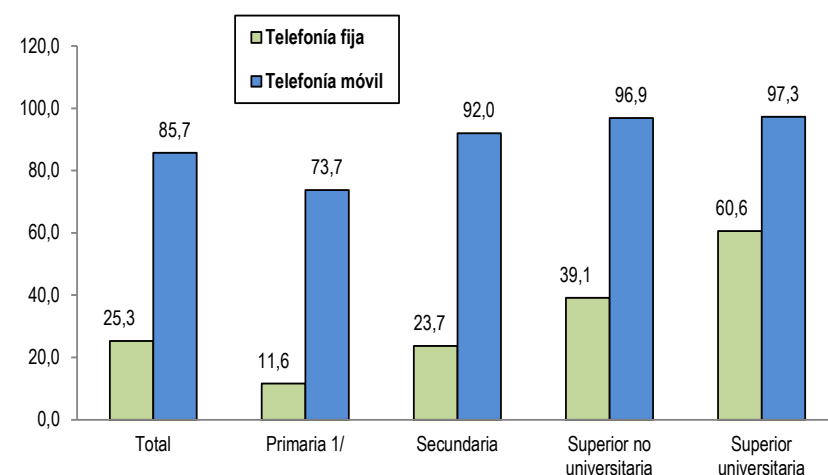
Fuente: Instituto Nacional de Estadística e Informática - Encuesta Nacional de Hogares

Gráfico N° 03

Perú: Hogares con acceso a telefonía fija y telefonía móvil, según nivel de educación del jefe de hogar

Trimestre: Octubre-Noviembre-Diciembre: 2014

(Porcentaje)



1/ Incluye sin nivel e inicial.

P/ Preliminar.

Fuente: Instituto Nacional de Estadística e Informática - Encuesta Nacional de Hogares

• Telefonía fija

A nivel nacional el 25,5% de los hogares acceden a telefonía fija. Según ámbito geográfico, Lima Metropolitana concentra la mayor proporción (53,3%) seguido del Resto urbano (18,6%) y el Área rural (1,9%).

• Telefonía móvil

En todos los ámbitos geográficos, aumentan los hogares con algún miembro que tiene celular. Los mayores incrementos se dieron en los hogares del Área rural con 5,8 puntos porcentuales, pasando de 64,1% a 69,9% y Lima Metropolitana con 3,0 puntos porcentuales (de 89,3% a 92,3%).

De cada 100 hogares del Resto urbano, en 90 existe al menos una persona que tiene celular.

La gran mayoría de hogares cuyo jefe alcanzó estudiar educación superior (no universitaria o universitaria), tienen acceso a la telefonía móvil.

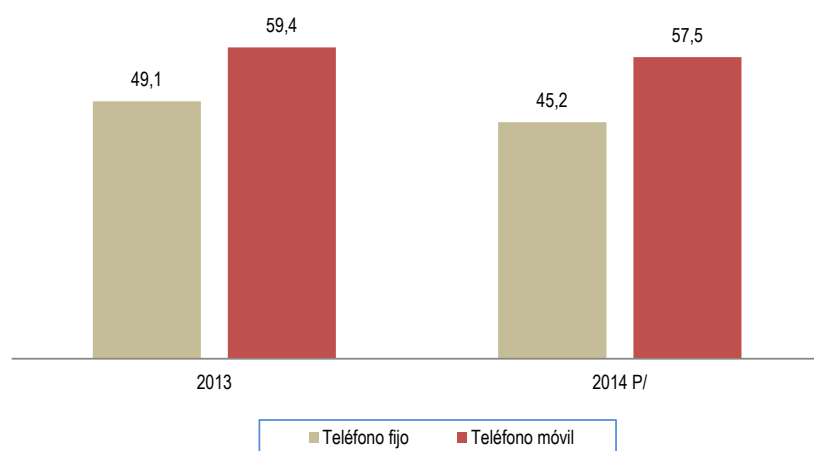
De cada 100 hogares cuyo jefe tiene educación universitaria 61 acceden al teléfono fijo, mientras que de cada 100 hogares con jefes que tienen primaria o menor nivel educativo, solo 12 cuentan con este servicio.

Gráfico N° 04

Perú: Hogares con acceso a telefonía fija o móvil, según presencia de niños menores de 16 años en el hogar

Trimestre: Octubre-Noviembre-Diciembre: 2013 y 2014

(Porcentaje)



P/ Preliminar

Fuente: Instituto Nacional de Estadística e Informática-Encuesta Nacional de Hogares.

Cuadro N° 1.6

Perú: Hogares con acceso a teléfono

Trimestre: Octubre-Noviembre-Diciembre: 2013 y 2014

(Porcentaje)

Acceso a teléfono	Oct-Nov-Dic 2013	Oct-Nov-Dic 2014 P/	Variación (Puntos porcentuales)
Total	100,0	100,0	
Solo teléfono fijo	2,5	2,0	-0,5
Solo teléfono móvil	58,4	62,5	4,1
Ambos	24,7	23,5	-1,2
Ninguno	14,4	12,0	-2,4

P/ Preliminar.

Fuente: Instituto Nacional de Estadística e Informática - Encuesta Nacional de Hogares

De cada 100 hogares con algún miembro menor de 16 años de edad, en 58 existe al menos un miembro que tiene celular y 45 hogares cuentan con telefonía fija.

Los hogares que tienen acceso a telefonía móvil disminuye en 1,9 punto porcentual, comparado con el trimestre del año anterior.

- De cada 100 hogares, 63 solo tienen telefonía móvil, 2 únicamente telefonía fija, 24 tienen ambos: móvil y fija y 12 hogares no cuentan con ninguno de ellos.
- Aumenta en 4,1 puntos porcentuales los hogares que solo tienen celular, mientras que disminuye en 0,5 punto porcentual los que tienen solo telefonía fija.

1.3 Acceso de los hogares a Computadora, Internet y TV cable

Cuadro N° 1.7

Perú: Hogares con al menos una computadora, según el uso que le dan

Trimestre: Octubre-Noviembre-Diciembre: 2013 y 2014

(Porcentaje)

Uso de la computadora	Oct-Nov-Dic 2013	Oct-Nov-Dic 2014 P/	Variación (Puntos porcentuales)
Total	32,8	30,8	-2,0
Para uso exclusivo del hogar	95,2	97,3	2,1
Para uso exclusivo del trabajo	1,0	0,5	-0,5
Para el hogar y el trabajo	3,8	2,2	-1,6

P/ Preliminar.

Fuente: Instituto Nacional de Estadística e Informática - Encuesta Nacional de Hogares

Cuadro N° 1.8

Perú: Hogares con acceso a Computadora e Internet, según área de residencia

Trimestre: Octubre-Noviembre-Diciembre: 2013 y 2014

(Porcentaje)

Área de residencia	Oct-Nov-Dic 2013		Oct-Nov-Dic 2014 P/		Variación absoluta (Puntos porcentuales)	
	Computadora	Internet	Computadora	Internet	Computadora	Internet
Total	32,8	22,1	30,8	24,3	-2,0	2,2
Lima Metropolitana	54,9	44,4	51,9	47,1	-3,0	2,7
Resto urbano 1/	34,7	18,2	32,5	20,7	-2,2	2,5
Área rural	5,7	0,7	5,5	1,4	-0,2	0,7

1/ No incluye Lima Metropolitana.

P/ Preliminar.

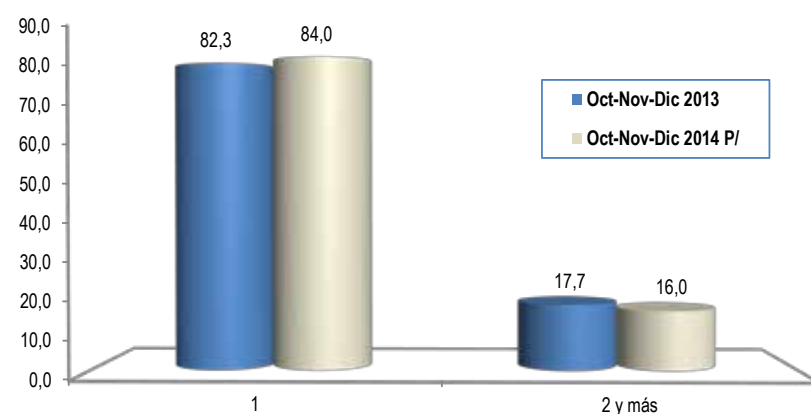
Fuente: Instituto Nacional de Estadística e Informática - Encuesta Nacional de Hogares

Gráfico N° 05

Perú: Número de computadoras en el hogar

Trimestre: Octubre-Noviembre-Diciembre 2013 y 2014

(Porcentaje)



P/ Preliminar

Fuente: Instituto Nacional de Estadística e Informática - Encuesta Nacional de Hogares

• Hogares con al menos una Computadora

De cada 100 hogares 31 tienen al menos una computadora; de éstos el 97,3% son para uso exclusivo del hogar, es decir para actividades académicas, profesionales o de estudio, el 2,2% combina su uso para el hogar y el trabajo y el 0,5% lo usan exclusivamente para el trabajo.

- El 51,9% de los hogares de Lima Metropolitana disponen por lo menos de una computadora, en el Resto urbano el 32,5% y en los hogares rurales el 5,5%.
- El 47,1% de los hogares de Lima Metropolitana tienen servicio de Internet, el 20,7% del Resto urbano y apenas el 1,4% de los hogares del Área rural.
- El 84,0% de los hogares dispone de una computadora, mientras que el 16,0% de hogares cuenta con 2 y más computadoras.

Cuadro N° 1.9

Perú: Hogares que tienen televisión por cable, según área de residencia

Trimestre: Octubre-Noviembre-Diciembre: 2013 y 2014

(Porcentaje)

Área de residencia	Oct-Nov-Dic 2013	Oct-Nov-Dic 2014 P/	Variación (Puntos porcentuales)
Total	34,4	35,2	0,8
Lima Metropolitana	57,3	61,4	4,1
Resto urbano 1/	32,7	31,3	-1,4
Área rural	8,2	8,3	0,1

1/ No incluye Lima Metropolitana.

P/ Preliminar.

Fuente: Instituto Nacional de Estadística e Informática - Encuesta Nacional de Hogares

• **Televisión por cable**

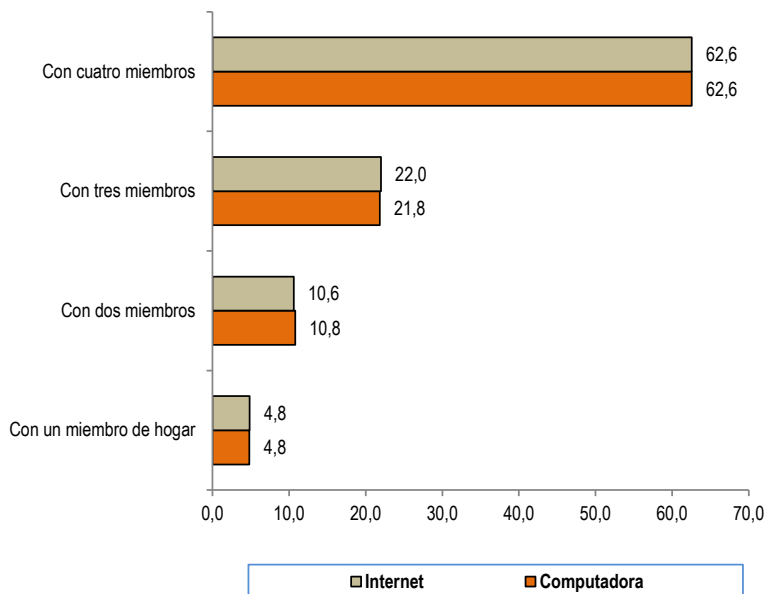
El 61,4% de los hogares de Lima Metropolitana accede a este servicio, comparado con similar trimestre del año anterior aumentó en 4,1 puntos porcentuales y en el Área rural, el 8,3% de los hogares contó con este servicio que no mostró variación alguna con similar trimestre del año anterior, mientras en el Resto urbano disminuyó en 1,4 puntos porcentuales al pasar de 32,7% a 31,3%.

Gráfico N° 06

Perú: Hogares con acceso a computadora e Internet, según tamaño del hogar

Trimestre: Octubre-Noviembre-Diciembre : 2014

(Porcentaje)



Nota: Información al 2014 es preliminar.

Fuente: Instituto Nacional de Estadística e Informática- Encuesta Nacional de Hogares.

• **Acceso de las TICs según tamaño del hogar**

El 62,6% de los hogares con cuatro miembros y el 22,0% con tres miembros tienen Internet en el hogar. En cambio, en los hogares con dos miembros el 10,6% tienen este servicio y los hogares unipersonales el 4,8%.

Los hogares con mayor número de miembros disponen en mayor porcentaje de por lo menos una computadora en el hogar, el 62,6% de los que tienen cuatro miembros y el 21,8% de los hogares con tres miembros.

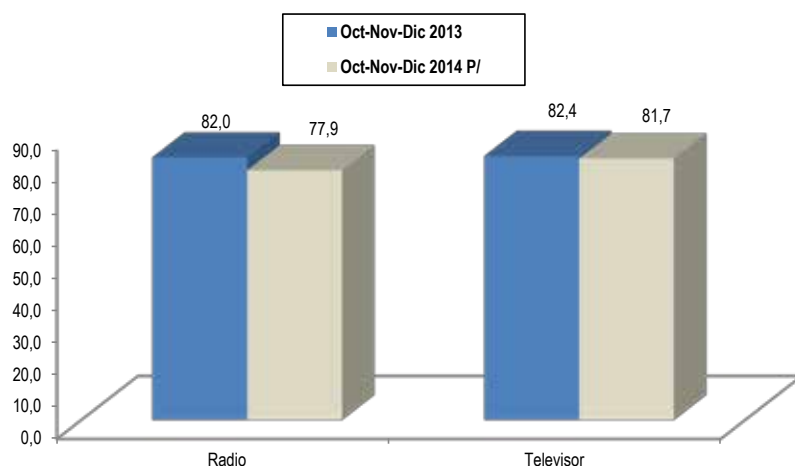
1.4 Hogares que tienen radio y televisor

Gráfico N° 07

Perú: Hogares que tienen radio y televisor

Trimestre: Octubre-Noviembre-Diciembre : 2013 y 2014

(Porcentaje)



P/ Preliminar.

Fuente: Instituto Nacional de Estadística e Informática - Encuesta Nacional de Hogares

De cada 100 hogares 78 tiene al menos un aparato de radio y 82 un televisor, en comparación con similar trimestre del año anterior, disminuyó en 4,1 puntos porcentuales y en 0,7 punto porcentual, respectivamente.

En Lima Metropolitana el 98,0% de los hogares tiene televisor y el 79,3% radio, en el Resto urbano el 90,0% tiene televisor y el 77,6% radio y en el Área rural el 49,9% tiene aparato de televisión y el 77,1% radio.

Cuadro N° 1.10

Perú: Hogares con acceso a bienes de Tecnología de Información y Comunicación-TIC (Radio y Televisor), según área de residencia

Trimestre: Octubre-Noviembre-Diciembre: 2013 y 2014

(Porcentaje)

Bienes TIC/Ámbito geográfico	Oct-Nov-Dic 2013	Oct-Nov-Dic 2014 P/	Variación (Puntos porcentuales)
Total			
Radio	82,0	77,9	-4,1
Televisor	82,4	81,7	-0,7
Lima Metropolitana			
Radio	82,8	79,3	-3,5
Televisor	97,4	98,0	0,6
Resto urbano 1/			
Radio	82,0	77,6	-4,4
Televisor	90,9	90,0	-0,9
Área rural			
Radio	81,4	77,1	-4,3
Televisor	51,1	49,9	-1,2

1/ No incluye Lima Metropolitana.

P/ Preliminar.

Fuente: Instituto Nacional de Estadística e Informática - Encuesta Nacional de Hogares

2. POBLACIÓN CON ACCESO A INTERNET

2.1 Acceso a Internet

Cuadro N° 2.1

Perú: Población de 6 y más años de edad que hace uso de Internet, según área de residencia

Trimestre: Octubre-Noviembre-Diciembre: 2013 y 2014

(Porcentaje del total de población de 6 y más años de edad de cada área de residencia)

Ámbito geográfico	Oct-Nov-Dic 2013	Oct-Nov-Dic 2014 P/	Variación (Puntos porcentuales)
Total	41,1	40,7	-0,4
Lima Metropolitana	63,3	63,2	-0,1
Resto urbano 1/	40,9	40,5	-0,4
Área rural	12,0	11,5	-0,5

1/ No incluye Lima Metropolitana.

P/ Preliminar.

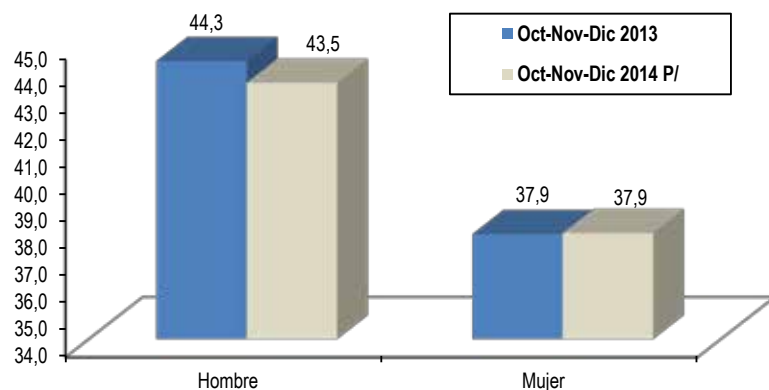
Fuente: Instituto Nacional de Estadística e Informática - Encuesta Nacional de Hogares

Gráfico N° 08

Perú: Población de 6 y más años de edad que hace uso de Internet, según sexo

Trimestre: Octubre-Noviembre-Diciembre: 2013 y 2014

(Porcentaje)



P/ Preliminar.

Fuente: Instituto Nacional de Estadística e Informática - Encuesta Nacional de Hogares.

Cuadro N° 2.2

Perú: Población de 6 años y más que hace uso de Internet, según grupo de edad

Trimestre: Octubre-Noviembre-Diciembre: 2013 y 2014

(Porcentaje del total de población de 6 años y más de cada grupo de edad)

Grupo de edad	Oct-Nov-Dic 2013	Oct-Nov-Dic 2014 P/	Variación (Puntos porcentuales)
Total	41,1	40,7	-0,4
6 a 11 años	33,9	32,2	-1,7
12 a 18 años	65,8	65,7	-0,1
19 a 24 años	68,1	69,2	1,1
25 a 40 años	43,4	43,4	0,0
41 a 59 años	25,3	26,3	1,0
60 y más	9,5	9,0	-0,5

P/ Preliminar.

Fuente: Instituto Nacional de Estadística e Informática - Encuesta Nacional de Hogares

El 40,7% de la población de 6 y más años de edad accede a Internet, respecto a similar trimestre de 2013 disminuyó en 0,4 punto porcentual. En Lima Metropolitana la población usuaria de Internet se mantiene constante 63,2%, en el Resto urbano el 40,5% de la población hace uso de este servicio y en el Área rural el 11,5%.

Internet es utilizado más por hombres que por mujeres

El 43,5% de la población masculina hace uso de Internet; mientras el 37,9% de las mujeres accede a este servicio, existiendo una brecha de 5,6 puntos porcentuales a favor de los hombres.

Población joven y adolescente accede más a Internet, El 69,2% y el 65,7% de la población entre 19 a 24 años y 12 a 18 años de edad, respectivamente, son los mayores usuarios de Internet. Los niños de 6 a 11 años acceden en 32,2%. En cambio, la población de 60 y más años de edad solo usa Internet en un 9,0%.

Cuadro N° 2.3

Perú: Población que hace uso de Internet, según Nivel educativo

Trimestre: Octubre-Noviembre-Diciembre: 2013 y 2014

(Porcentaje del total de población de 6 y más años de edad de cada nivel educativo)

Nivel educativo	Oct-Nov-Dic 2013	Oct-Nov-Dic 2014 P/	Variación (Puntos porcentuales)
Total	41,1	40,7	-0,4
Primaria 1/	18,0	17,1	-0,9
Secundaria	42,6	44,1	1,5
Superior no universitaria	65,4	65,7	0,3
Superior universitaria	85,3	86,4	1,1

1/ Incluye sin nivel e inicial.

P/ Preliminar.

Fuente: Instituto Nacional de Estadística e Informática - Encuesta Nacional de Hogares

Población con nivel educativo superior accede más a Internet.

El 86,4% de la población universitaria y el 65,7% de la población no universitaria, acceden en mayor proporción a los servicios de Internet, seguido de la población con educación secundaria (44,1%) y población con primaria o menor nivel (17,1%).

2.2 Lugar de acceso a Internet

Cuadro N° 2.4

Perú: Población de 6 y más años de edad, según lugar de acceso a Internet

Trimestre: Octubre-Noviembre-Diciembre: 2014

(Porcentaje sobre el total de población de 6 años y más usuaria de Internet)

Lugar de acceso	Total que accede a Internet
Total	100,0
· Solo en el hogar	25,3
· En el hogar y en otro lugar	12,8
-Hogar y trabajo 1/	3,8
-Hogar y estab. educativo 2/	1,9
-Hogar y cabina pública 3/	0,9
-Hogar y otro lugar 4/	6,2
· Solo en cabina pública	29,9
· Solo en el trabajo	3,4
· En el trabajo y otro lugar 5/	1,5
· Solo en establec. educativo	2,1
· Solo en otro lugar 6/	11,2
· Otro lugar y cabina pública	4,2
· Otro lugar y cabina pública, trabajo, estab. Educativo	9,7

1/ Comprende a los usuarios que además de usar en el hogar y el trabajo, accedieron a Internet o en cabina pública o en el establecimiento educativo o en otro lugar.

2/ Comprende a los usuarios que además de usar en el hogar y en un establecimiento educativo, accedieron a Internet o en cabina pública o en otro lugar.

3/ Comprende a los usuarios que además de usar en el hogar y en cabina pública, accedieron a Internet en otro lugar.

4/ Comprende a los usuarios que además de usar en el hogar accedieron a Internet en otro lugar (mediante celular).

5/ Comprende a los usuarios que además de usar en el trabajo accedieron a Internet en otro lugar (mediante celular).

6/ Comprende a los usuarios que accedieron a Internet en otro lugar (mediante celular).

P/ Preliminar

Fuente: Instituto Nacional de Estadística e Informática - Encuesta Nacional de Hogares

Lugar de acceso a Internet

El 25,3% de la población que usa Internet lo hace exclusivamente en el hogar, el 12,8% combina el hogar con otros lugares (cabina pública, centro de trabajo, establecimiento educativo u otro lugar). El 29,9% usa solo en cabina pública, el 3,4% solo en el trabajo, el 11,2% utiliza únicamente otro lugar (mediante celular), el 4,2% de los usuarios combina la cabina pública con otro lugar (celular, tablet, etc), entre los principales.

2.3 Frecuencia de uso de Internet

Cuadro N° 2. 5

Perú: Población de 6 y más años de edad, según sexo y frecuencia de uso de Internet

Trimestre: Octubre-Noviembre-Diciembre: 2013 y 2014

(Porcentaje respecto al lugar de uso de mayor frecuencia)

Sexo/ frecuencia de uso de Internet	Oct-Nov-Dic 2013	Oct-Nov-Dic 2014 P/	Variación (Puntos porcentuales)
Total	100,0	100,0	
Una vez al día	48,4	50,9	2,5
Una vez a la semana	44,9	42,5	-2,4
Una vez al mes o cada dos meses o más	6,7	6,6	-0,1
Hombre	100,0	100,0	
Una vez al día	49,5	51,4	1,9
Una vez a la semana	44,2	42,0	-2,2
Una vez al mes o cada dos meses o más	6,4	6,5	0,1
Mujer	100,0	100,0	
Una vez al día	47,2	50,2	3,0
Una vez a la semana	45,8	43,1	-2,7
Una vez al mes o cada dos meses o más	7,0	6,7	-0,3

P/ Preliminar.

Fuente: Instituto Nacional de Estadística e Informática - Encuesta Nacional de Hogares

Frecuencia de uso de Internet aumenta en 2,5 puntos porcentuales en la población que hace uso diario de Internet,

al pasar de 48,4% a 50,9%, sigue los que usan internet una vez a la semana con 42,5% y los que lo usan una vez al mes o cada dos meses o más con 6,6%.

El 51,4% de la población masculina y el 50,2% de la población femenina acceden a Internet una vez al día, habiéndose incrementado en 1,9 y 3,0 puntos porcentuales, respectivamente.

2.4 Actividades que realiza la población usuaria de Internet

Cuadro N° 2. 6

Perú: Población de 6 años y más de edad por sexo y grupo de edad, según tipo de actividad que realiza en Internet

Trimestre: Octubre-Noviembre-Diciembre: 2014

(Porcentaje sobre el total de usuarios de Internet)

Actividades	Total	Sexo		Grupo de edad	
		Hombre	Mujer	6 a 24 años	25 y más años
Comunicarse (e-mail, chat, etc)	83,0	83,2	82,8	79,3	87,7
Obtener información	94,5	94,1	94,9	93,3	95,9
Actividades de Entretenimiento (juego de video, obtener películas, música, etc).	66,0	69,2	62,4	73,2	57,0

P/ Preliminar.

Fuente: Instituto Nacional de Estadística e Informática - Encuesta Nacional de Hogares

Actividades que realiza la población usuaria de Internet

El 94,5% de la población navega en Internet para obtener información, el 83,0% lo utiliza para comunicarse (correo o chat) y el 66,0% recurre a Internet para realizar actividades de entretenimiento como juegos de videos y obtener películas o música.

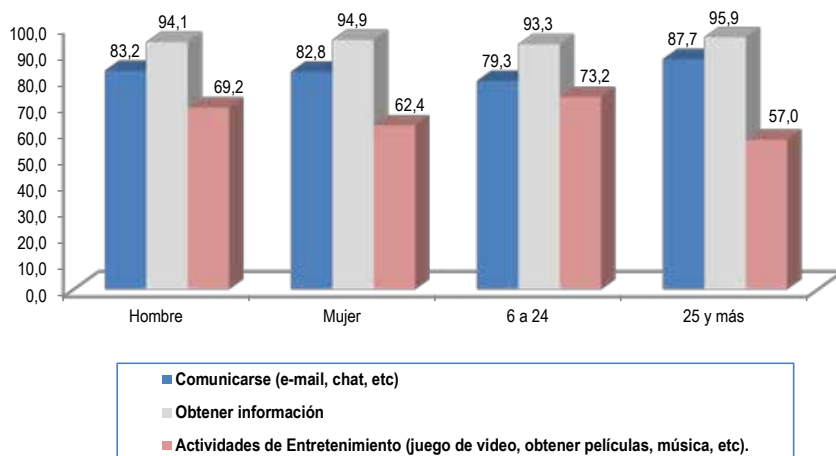
Del total de la población usuaria de Internet, el 94,1% y el 94,9% lo utiliza para obtener información. Por grupo de edad, es mayor el porcentaje de uso de Internet para obtener información en el grupo de 25 y más años (95,9%).

Gráfico N° 09

Perú: Población por sexo y grupo de edad, según tipo de actividad que realiza en Internet

Trimestre: Octubre-Noviembre-Diciembre: 2014

(Porcentaje)



P/ Preliminar.

Fuente: Instituto Nacional de Estadística e Informática - Encuesta Nacional de Hogares

Anexo Estadístico

Cuadro N° 1
Perú: Hogares con acceso a servicios y bienes de Tecnología de Información y Comunicación- TIC: Telefonía Fija,
Telefonía Móvil, Televisión por Cable, Computadora e Internet
Año: 2005 - 2014 y Trimestre: 2011 - 2014
 (Porcentaje)

Año / Trimestre	Telefonía fija	Telefonía móvil	Televisión por cable	Computadora	Internet
Indicadores anuales					
2005	28,5	20,7	10,3	8,8	3,7
2006	29,9	29,8	13,9	11,2	5,1
2007	31,0	45,0	17,0	15,4	6,6
2008	31,9	59,7	20,0	18,0	8,6
2009	32,1	67,0	23,1	21,2	11,0
2010	30,4	73,1	26,0	23,4	13,0
2011	29,8	75,2	29,8	25,4	16,4
2012	29,4	79,7	31,9	29,9	20,2
2013	28,6	82,0	33,6	32,0	22,1
2014 P/	26,9	84,9	35,9	32,3	23,5
Indicadores trimestrales					
2011					
Ene-Feb-Mar	30,1	74,1	29,4	24,8	15,0
Abr-May-Jun	30,7	74,9	29,1	25,1	16,2
Jul-Ago-Set	30,1	75,6	30,4	25,4	16,7
Oct-Nov-Dic	29,3	76,7	31,4	26,6	17,8
2012					
Ene-Feb-Mar	28,4	77,7	31,1	28,3	17,3
Abr-May-Jun	30,2	80,1	31,5	29,0	18,9
Jul-Ago-Set	30,5	81,2	32,4	29,7	21,2
Oct-Nov-Dic.	29,4	79,8	33,4	30,5	22,4
2013					
Ene-Feb-Mar	33,8	81,3	38,1	35,2	25,6
Abr-May-Jun	31,1	81,0	33,0	32,4	23,7
Jul-Ago-Set	29,5	83,3	34,4	32,5	22,6
Oct-Nov-Dic	27,2	83,1	34,4	32,8	22,1
2014 P/					
Ene-Feb-Mar	33,9	84,6	40,6	36,7	27,4
Abr-May-Jun	30,2	83,8	38,3	35,1	25,6
Jul-Ago-Set	26,6	85,0	35,7	31,3	22,7
Oct-Nov-Dic	25,5	86,0	35,2	30,8	24,3
Variación Absoluta					
Oct-Nov-Dic 14/ Oct-Nov-Dic 13	-1,7	2,9	0,8	-2,0	2,2

Nota Técnica: Las estimaciones de los indicadores provenientes de la Encuesta Nacional de Hogares -ENAH- han sido actualizadas teniendo en cuenta los factores de ponderación estimados en base a los resultados del Censo de Población del 2007, los cuales muestran las actuales estructuras de la población urbana y rural del país.

TIC: Tecnología de Información y Comunicación.

P/ Preliminar.

Fuente: Instituto Nacional de Estadística e Informática - Encuesta Nacional de Hogares.

Cuadro N° 2
Perú: Hogares con acceso a servicios de Tecnología de Información y Comunicación-TIC
(Telefonía Fija y Telefonía Móvil) por ámbito geográfico
Año: 2005 - 2014 y Trimestre: 2011 - 2014
 (Porcentaje)

Año / Trimestre	Lima Metropolitana		Resto urbano 1/		Área rural	
	Telefonía fija	Telefonía móvil	Telefonía fija	Telefonía móvil	Telefonía fija	Telefonía móvil
Indicadores anuales						
2005	58,4	39,5	26,4	20,5	0,4	1,4
2006	58,1	51,3	29,2	31,7	0,4	3,7
2007	58,7	65,7	30,8	52,1	0,9	11,3
2008	59,7	75,7	30,7	70,1	1,3	24,3
2009	58,9	80,3	31,1	76,3	1,6	36,0
2010	54,5	83,3	29,7	81,3	2,1	46,2
2011	55,7	85,6	27,6	82,7	2,5	49,8
2012	54,8	88,8	27,6	85,7	1,9	58,2
2013	53,8	88,5	25,4	87,9	2,3	63,1
2014 P/	52,5	91,1	22,5	89,4	2,3	68,9
Indicadores trimestrales						
2011						
Ene-Feb-Mar	53,9	84,3	29,7	82,7	2,7	46,9
Abr-May-Jun	56,8	85,1	28,7	83,0	3,3	48,6
Jul-Ago-Set	56,5	84,9	27,4	82,1	2,6	53,0
Oct-Nov-Dic	53,5	88,8	27,5	82,9	2,3	51,1
2012						
Ene-Feb-Mar	48,7	88,8	29,6	84,4	2,3	52,8
Abr-May-Jun	54,1	89,9	29,8	85,2	1,8	58,9
Jul-Ago-Set	58,0	88,3	27,5	86,8	2,0	62,6
Oct-Nov-Dic.	58,3	89,2	25,2	85,5	1,9	58,2
2013						
Ene-Feb-Mar	55,5	88,4	33,7	88,8	3,2	62,7
Abr-May-Jun	58,0	86,8	28,0	87,4	2,6	62,1
Jul-Ago-Set	58,3	90,9	24,0	88,3	2,2	64,5
Oct-Nov-Dic	53,5	89,3	22,4	89,2	1,9	64,1
2014 P/						
Ene-Feb-Mar	59,3	90,7	33,6	89,8	3,1	67,8
Abr-May-Jun	56,8	90,5	27,2	89,0	2,5	66,1
Jul-Ago-Set	52,8	91,0	21,1	89,1	2,3	69,8
Oct-Nov-Dic	53,3	92,3	18,6	90,4	1,9	69,9
Variación Absoluta						
Oct-Nov-Dic 14/ Oct-Nov-Dic 13	-0,2	3,0	-3,8	1,2	0,0	5,8

1/ No incluye Lima Metropolitana.

P/ Preliminar.

Fuente: Instituto Nacional de Estadística e Informática - Encuesta Nacional de Hogares.

Cuadro N° 3
Perú: Hogares con acceso a servicios y bienes de Tecnología de Información y Comunicación-TIC
(TV Cable, Computadora e Internet) por ámbito geográfico
Año: 2005 - 2014 y Trimestre: 2011 - 2014
 (Porcentaje)

Año / Trimestre	Lima Metropolitana			Resto urbano 1/			Área rural		
	TV por cable	Computadora	Internet	TV por cable	Computadora	Internet	TV por cable	Computadora	Internet
Indicadores anuales									
2005	23,1	16,0	10,2	7,9	10,6	1,6	0,5	0,4	0,0
2006	30,7	21,2	12,9	10,6	12,5	2,7	0,5	0,8	0,0
2007	35,0	26,9	14,9	14,7	17,0	5,0	0,8	1,0	0,0
2008	38,7	29,7	18,6	18,2	20,2	6,7	1,0	1,6	0,1
2009	44,2	34,7	23,4	20,9	23,5	8,6	1,6	2,2	0,1
2010	47,1	36,0	25,7	24,2	27,6	11,4	3,1	2,6	0,3
2011	53,2	40,7	32,7	27,6	29,5	14,2	5,4	3,5	0,4
2012	55,2	48,3	38,7	30,0	33,5	18,3	6,8	4,4	0,8
2013	56,7	49,8	41,4	31,7	36,0	20,0	7,7	5,8	0,9
2014 P/	61,4	51,7	44,5	33,2	35,3	21,1	8,6	6,1	1,2
Indicadores trimestrales									
2011									
Ene-Feb-Mar	52,7	38,6	30,8	27,7	29,4	12,7	4,7	3,3	0,2
Abr-May-Jun	51,2	36,2	29,9	26,9	31,0	15,9	6,7	4,3	0,6
Jul-Ago-Set	50,6	42,1	32,8	30,1	29,3	14,6	6,3	3,8	0,6
Oct-Nov-Dic	56,6	43,8	35,8	28,9	29,6	14,9	4,4	3,1	0,4
2012									
Ene-Feb-Mar	51,6	44,8	31,2	31,4	32,3	17,3	6,3	3,7	0,9
Abr-May-Jun	51,6	45,6	35,0	30,8	32,7	18,1	8,1	4,8	0,7
Jul-Ago-Set	57,7	49,4	41,1	29,1	32,3	18,9	7,0	4,7	0,9
Oct-Nov-Dic.	59,4	50,9	44,8	30,8	33,1	19,2	6,2	4,3	0,7
2013									
Ene-Feb-Mar	59,3	48,9	42,5	41,6	43,1	26,6	8,7	6,0	0,8
Abr-May-Jun	56,4	47,9	44,1	30,9	37,7	21,9	7,2	6,6	1,2
Jul-Ago-Set	60,9	53,8	43,6	29,5	35,2	19,4	9,1	5,5	1,4
Oct-Nov-Dic	57,3	54,9	44,4	32,7	34,7	18,2	8,2	5,7	0,7
2014 P/									
Ene-Feb-Mar	64,1	54,6	49,5	42,0	43,1	27,1	9,0	7,0	0,8
Abr-May-Jun	64,6	59,8	48,2	36,5	37,6	23,8	9,0	5,5	0,8
Jul-Ago-Set	60,9	51,5	41,2	31,9	33,8	20,9	9,5	6,3	1,8
Oct-Nov-Dic	61,4	51,9	47,1	31,3	32,5	20,7	8,3	5,5	1,4
Variación Absoluta									
Oct-Nov-Dic 14/ Oct-Nov-Dic 13	4,1	-3,0	2,7	-1,4	-2,2	2,5	0,1	-0,2	0,7

1/ No incluye Lima Metropolitana.

P/ Preliminar.

Fuente: Instituto Nacional de Estadística e Informática - Encuesta Nacional de Hogares.

Cuadro N° 4
Perú: Hogares con acceso a bienes de Tecnología de Información y Comunicación-TIC: Radio y Televisor
Año: 2005 - 2014 y Trimestre: 2011 - 2014
 (Porcentaje)

Año / Trimestre	Radio	Televisor
Indicadores anuales		
2005	83,4	70,4
2006	84,3	72,0
2007	83,7	74,8
2008	83,1	76,6
2009	82,8	78,9
2010	83,3	80,0
2011	81,9	80,9
2012	81,1	81,5
2013	81,9	82,5
2014 P/	78,7	81,9
Indicadores trimestrales		
2011		
Ene-Feb-Mar	82,4	80,7
Abr-May-Jun	82,6	81,8
Jul-Ago-Set	81,5	81,7
Oct-Nov-Dic	81,5	80,4
2012		
Ene-Feb-Mar	80,5	80,9
Abr-May-Jun	80,6	82,2
Jul-Ago-Set	81,6	81,9
Oct-Nov-Dic.	81,0	79,8
2013		
Ene-Feb-Mar	82,8	83,4
Abr-May-Jun	81,4	82,4
Jul-Ago-Set	82,6	82,8
Oct-Nov-Dic	82,0	82,4
2014 P/		
Ene-Feb-Mar	79,6	83,3
Abr-May-Jun	79,3	81,5
Jul-Ago-Set	78,3	81,3
Oct-Nov-Dic	77,9	81,7
Variación Absoluta		
Oct-Nov-Dic 14 /		
Oct-Nov-Dic 13	4,1	-0,7

Nota: Radio, incluye equipo de sonido, Tv: conformado por televisión en blanco y negro y televisión a color.

P/ Preliminar.

Fuente: Instituto Nacional de Estadística e Informática - Encuesta Nacional de Hogares.

Cuadro N° 5
Perú: Hogares con acceso a bienes de Tecnología de Información y Comunicación-TIC
(Radio y Televisor) por ámbito geográfico
Año: 2005 - 2014 y Trimestre: 2011 - 2014
 (Porcentaje)

Año / Trimestre	Lima Metropolitana		Resto urbano 1/		Área rural	
	Radio	TV	Radio	TV	Radio	TV
Indicadores anuales						
2005	87,4	93,9	84,8	83,5	78,3	32,6
2006	87,9	94,8	86,0	85,2	78,9	33,7
2007	86,9	95,1	84,7	85,8	78,9	36,9
2008	85,7	95,5	83,5	86,9	79,5	38,7
2009	84,1	96,3	82,6	88,8	81,7	43,1
2010	84,9	95,9	83,0	89,4	81,9	46,4
2011	83,0	96,5	82,4	90,5	80,1	49,2
2012	83,0	96,7	80,9	90,7	79,3	49,3
2013	82,1	96,9	81,8	91,1	81,7	51,8
2014 P/	79,9	97,0	78,5	90,4	78,0	50,4
Indicadores trimestrales						
2011						
Ene-Feb-Mar	83,5	97,0	83,5	90,6	79,4	47,7
Abr-May-Jun	82,7	94,7	83,7	90,9	80,4	53,8
Jul-Ago-Set	83,1	97,4	81,5	90,5	80,1	52,2
Oct-Nov-Dic	82,5	96,9	81,6	90,8	80,1	45,1
2012						
Ene-Feb-Mar	80,9	97,8	81,0	90,0	79,2	47,6
Abr-May-Jun	81,4	96,5	80,4	90,0	80,0	53,9
Jul-Ago-Set	84,0	95,4	81,1	91,4	79,9	52,0
Oct-Nov-Dic.	85,1	97,2	80,2	89,8	77,9	44,2
2013						
Ene-Feb-Mar	82,3	97,6	83,8	92,6	81,4	51,6
Abr-May-Jun	80,7	96,8	81,8	90,8	81,4	52,0
Jul-Ago-Set	84,3	95,9	81,3	91,4	83,0	53,6
Oct-Nov-Dic	82,8	97,4	82,0	90,9	81,4	51,1
2014 P/						
Ene-Feb-Mar	80,4	97,4	80,2	92,6	77,8	52,7
Abr-May-Jun	80,7	96,7	79,5	91,4	77,6	48,7
Jul-Ago-Set	79,4	96,4	77,0	89,3	79,4	51,8
Oct-Nov-Dic	79,3	98,0	77,6	90,0	77,1	49,9
Variación Absoluta						
Oct-Nov-Dic 14 / Oct-Nov-Dic 13	-3,5	0,6	-4,4	-0,9	-4,3	-1,2

1/ No incluye Lima Metropolitana.

P/ Preliminar.

Fuente: Instituto Nacional de Estadística e Informática - Encuesta Nacional de Hogares.

Cuadro N° 6
Perú: Hogares con al menos una computadora por el uso que le dan
Año: 2005 - 2014 y Trimestre: 2011 - 2014
(Porcentaje)

Año / Trimestre	Total	Uso de la computadora		
		Para uso exclusivo del hogar	Para uso exclusivo del trabajo	Para el hogar y el trabajo
Indicadores anuales				
2005	8,8	89,8	2,3	7,9
2006	11,2	91,3	1,7	7,0
2007	15,4	93,8	1,2	5,1
2008	18,0	94,7	1,1	4,1
2009	21,2	92,9	0,9	6,2
2010	23,4	93,6	1,5	4,9
2011	25,4	94,8	1,4	3,8
2012	29,9	94,8	1,1	4,1
2013	32,0	95,4	0,9	3,7
2014 P/	32,3	96,7	0,7	2,6
Indicadores trimestrales				
2011				
Ene-Feb-Mar	24,8	95,1	1,7	3,3
Abr-May-Jun	25,1	93,8	1,7	4,5
Jul-Ago-Set	25,4	95,5	1,1	3,4
Oct-Nov-Dic	26,6	94,7	1,3	4,0
2012				
Ene-Feb-Mar	28,3	95,8	0,8	3,3
Abr-May-Jun	29,0	95,7	0,8	3,4
Jul-Ago-Set	29,7	95,3	0,8	3,9
Oct-Nov-Dic.	30,5	95,1	1,1	3,8
2013				
Ene-Feb-Mar	35,2	95,3	0,7	4,0
Abr-May-Jun	32,4	95,5	0,5	3,9
Jul-Ago-Set	32,5	95,5	1,1	3,4
Oct-Nov-Dic	32,8	95,2	1,0	3,8
2014 P/				
Ene-Feb-Mar	36,7	95,9	1,1	3,0
Abr-May-Jun	35,1	96,5	0,6	2,9
Jul-Ago-Set	31,3	96,5	0,4	3,1
Oct-Nov-Dic	30,8	97,3	0,5	2,2
Variación Absoluta				
Oct-Nov-Dic 14 / Oct-Nov-Dic 13	-2,0	2,1	-0,5	-1,6

P/ Preliminar.

Fuente: Instituto Nacional de Estadística e Informática - Encuesta Nacional de Hogares.

Cuadro N° 7
Perú: Número de computadoras en el hogar
Año: 2004 - 2014 y Trimestre: 2011 - 2014
 (Porcentaje)

Año / Trimestre	Número de computadoras	
	1	2 y más
Indicadores anuales		
2004	92,7	7,3
2005	92,4	7,6
2006	89,8	10,2
2007	90,4	9,6
2008	90,5	9,5
2009	86,9	13,1
2010	86,0	14,0
2011	84,7	15,3
2012	84,0	16,0
2013	83,2	16,8
2014 P/	81,2	18,8
Indicadores trimestrales		
2011		
Ene-Feb-Mar	86,9	13,1
Abr-May-Jun	82,5	17,5
Jul-Ago-Set	87,4	12,6
Oct-Nov-Dic	82,3	17,7
2012		
Ene-Feb-Mar	86,0	14,0
Abr-May-Jun	84,6	15,4
Jul-Ago-Set	83,1	16,9
Oct-Nov-Dic	80,3	19,7
2013		
Ene-Feb-Mar	81,7	18,3
Abr-May-Jun	81,0	19,0
Jul-Ago-Set	83,7	16,3
Oct-Nov-Dic	82,3	17,7
2014 P/		
Ene-Feb-Mar	77,1	22,9
Abr-May-Jun	77,8	22,2
Jul-Ago-Set	81,7	18,3
Oct-Nov-Dic	84,0	16,0
Variación Absoluta		
Oct-Nov-Dic 14 /		
Oct-Nov-Dic 13	-2,0	2,0

P/ Preliminar.

Fuente: Instituto Nacional de Estadística e Informática - Encuesta Nacional de Hogares.

Cuadro N° 8
Perú: Hogares con Tecnología de Información y Comunicación -TIC por nivel de educación del jefe de hogar
Año: 2005 - 2014 y Trimestre: 2011- 2014
 (Porcentaje sobre el total de hogares en cada nivel educativo)

Año / Trimestre	Primaria 1/	Secundaria	Superior no universitaria	Superior universitaria
Indicadores anuales				
2005	18,2	43,9	62,0	78,2
2006	24,1	50,7	68,4	84,9
2007	32,9	63,4	81,3	89,9
2008	45,8	75,5	89,3	94,1
2009	54,4	82,1	92,5	96,3
2010	61,1	86,7	94,5	97,3
2011	64,5	89,0	96,1	98,1
2012	68,1	91,7	97,0	98,4
2013	72,2	93,5	98,2	98,8
2014 P/	76,1	94,8	98,0	98,6
Indicadores trimestrales				
2011				
Ene-Feb-Mar	64,4	87,9	94,7	98,7
Abr-May-Jun	64,0	88,5	95,6	97,3
Jul-Ago-Set	65,5	88,9	97,3	97,9
Oct-Nov-Dic	65,1	90,7	96,5	98,4
2012				
Ene-Feb-Mar	65,9	90,0	95,4	96,9
Abr-May-Jun	68,3	91,2	97,1	99,4
Jul-Ago-Set	69,1	92,8	97,8	98,8
Oct-Nov-Dic	68,6	91,4	96,2	98,1
2013				
Ene-Feb-Mar	71,4	93,2	99,0	99,1
Abr-May-Jun	70,5	92,7	97,8	99,2
Jul-Ago-Set	73,0	94,9	98,8	98,4
Oct-Nov-Dic	73,2	93,5	97,5	98,9
2014 P/				
Ene-Feb-Mar	74,7	95,3	98,1	98,9
Abr-May-Jun	73,8	93,3	97,8	98,9
Jul-Ago-Set	75,5	95,2	96,8	99,1
Oct-Nov-Dic	77,0	94,6	98,9	99,3
Variación Absoluta				
Oct-Nov-Dic 14 / Oct-Nov-Dic 13	3,8	1,1	1,4	0,4

1/ Incluye sin nivel e inicial.

P/ Preliminar.

Fuente: Instituto Nacional de Estadística e Informática - Encuesta Nacional de Hogares.

Cuadro N° 9
Perú: Hogares con Computadora por nivel de educación del jefe de hogar
Año: 2005 - 2014 y Trimestre: 2011 - 2014
 (Porcentaje sobre el total de hogares con computadora)

Año / Trimestre	Primaria 1/	Secundaria	Superior no universitaria	Superior universitaria
Indicadores anuales				
2005	9,5	26,4	17,7	46,4
2006	9,8	24,3	18,4	47,5
2007	9,3	25,2	18,5	47,0
2008	8,8	27,2	20,0	44,0
2009	11,3	29,2	18,6	40,9
2010	11,8	31,1	20,7	36,3
2011	13,9	32,2	21,0	33,0
2012	13,5	33,7	20,3	32,4
2013	15,4	35,9	18,1	30,5
2014 P/	14,8	38,0	18,0	29,1
Indicadores trimestrales				
2011				
Ene-Feb-Mar	14,7	33,4	20,4	31,5
Abr-May-Jun	14,2	31,0	22,4	32,4
Jul-Ago-Set	13,6	29,7	21,6	35,1
Oct-Nov-Dic	12,5	34,8	19,6	33,1
2012				
Ene-Feb-Mar	13,7	34,0	19,2	33,1
Abr-May-Jun	13,0	33,6	19,4	33,9
Jul-Ago-Set	13,7	35,8	21,2	29,2
Oct-Nov-Dic	14,7	32,7	21,2	31,4
2013				
Ene-Feb-Mar	12,5	32,6	19,0	35,9
Abr-May-Jun	14,4	34,0	17,0	34,5
Jul-Ago-Set	16,6	37,0	16,4	30,0
Oct-Nov-Dic	14,8	35,0	19,6	30,7
2014 P/				
Ene-Feb-Mar	13,3	32,3	20,1	34,3
Abr-May-Jun	13,2	36,8	17,8	32,2
Jul-Ago-Set	13,9	39,1	18,1	28,9
Oct-Nov-Dic	16,1	35,4	17,4	31,2
Variación Absoluta				
Oct-Nov-Dic 14 / Oct-Nov-Dic 13	-2,7	2,1	1,7	-1,1

1/ Incluye sin nivel e inicial.

P/ Preliminar.

Fuente: Instituto Nacional de Estadística e Informática - Encuesta Nacional de Hogares.

Cuadro N° 10
Perú: Hogares con Internet por presencia de niños menores de 16 años
Año: 2005 - 2014 y Trimestre: 2011 - 2014
 (Porcentaje)

Año / Trimestre	Total	Niños menores de 16 años	
		Sí	No
Indicadores anuales			
2005	3,7	52,3	47,7
2006	5,1	45,3	54,7
2007	6,6	58,0	42,0
2008	8,6	54,9	45,1
2009	11,0	56,5	43,5
2010	13,0	56,1	43,9
2011	16,4	57,1	42,9
2012	20,2	57,3	42,7
2013	22,1	56,8	43,2
2014 P/	23,5	55,0	45,0
Indicadores trimestrales			
2011			
Ene-Feb-Mar	15,0	56,5	43,5
Abr-May-Jun	16,2	57,7	42,3
Jul-Ago-Set	16,7	56,3	43,7
Oct-Nov-Dic	17,8	58,1	41,9
2012			
Ene-Feb-Mar	17,3	58,3	41,7
Abr-May-Jun	18,9	56,4	43,6
Jul-Ago-Set	21,2	55,3	44,7
Oct-Nov-Dic	22,4	55,6	44,4
2013			
Ene-Feb-Mar	25,6	55,7	44,3
Abr-May-Jun	23,7	56,0	44,0
Jul-Ago-Set	22,6	55,3	44,7
Oct-Nov-Dic	22,1	55,4	44,6
2014 P/			
Ene-Feb-Mar	27,4	56,1	43,9
Abr-May-Jun	25,6	52,5	47,5
Jul-Ago-Set	22,7	53,3	46,7
Oct-Nov-Dic	24,3	52,2	47,8
Variación Absoluta			
Oct-Nov-Dic 14 / Oct-Nov-Dic 13	2,2	-3,2	3,2

P/ Preliminar.

Fuente: Instituto Nacional de Estadística e Informática - Encuesta Nacional de Hogares.

Cuadro N° 11
Perú: Hogares con Computadora por presencia de niños menores de 16 años
Año: 2005 - 2014 y Trimestre: 2011 - 2014
 (Porcentaje)

Año / Trimestre	Total	Niños menores de 16 años	
		Sí	No
Indicadores anuales			
2005	8,8	60,2	39,8
2006	11,2	58,3	41,7
2007	15,4	62,6	37,4
2008	18,0	61,5	38,5
2009	21,2	61,8	38,2
2010	23,4	61,0	39,0
2011	25,4	60,2	39,8
2012	29,9	59,3	40,7
2013	32,0	59,2	40,8
2014 P/	32,3	58,1	41,9
Indicadores trimestrales			
2011			
Ene-Feb-Mar	24,8	61,2	38,8
Abr-May-Jun	25,1	61,1	38,9
Jul-Ago-Set	25,4	59,4	40,6
Oct-Nov-Dic	26,6	58,9	41,1
2012			
Ene-Feb-Mar	28,3	60,7	39,3
Abr-May-Jun	29,0	59,7	40,3
Jul-Ago-Set	29,7	58,1	41,9
Oct-Nov-Dic	30,5	58,9	41,1
2013			
Ene-Feb-Mar	35,2	58,0	42,0
Abr-May-Jun	32,4	57,6	42,4
Jul-Ago-Set	32,5	58,9	41,1
Oct-Nov-Dic	32,8	58,2	41,8
2014 P/			
Ene-Feb-Mar	36,7	58,6	41,4
Abr-May-Jun	35,1	55,2	44,8
Jul-Ago-Set	31,3	58,3	41,7
Oct-Nov-Dic	30,8	57,3	42,7
Variación Absoluta			
Oct-Nov-Dic 14 / Oct-Nov-Dic 13	-2,0	-0,9	0,9

P/ Preliminar.

Fuente: Instituto Nacional de Estadística e Informática - Encuesta Nacional de Hogares.

Cuadro N° 12
Perú: Hogares con Internet por número de miembros en el hogar
Año: 2005 - 2014 y Trimestre: 2011 - 2014
 (Porcentaje)

Año / Trimestre	Número de miembros			
	1	2	3	4 y más
Indicadores anuales				
2005	3,8	7,3	14,4	74,5
2006	3,9	11,5	15,4	69,2
2007	2,7	7,6	16,7	72,9
2008	4,6	8,3	17,0	70,0
2009	3,7	8,1	19,8	68,5
2010	4,2	8,9	17,1	69,9
2011	3,5	9,0	18,5	69,1
2012	3,5	10,1	17,9	68,5
2013	3,5	9,4	20,3	66,7
2014 P/	3,7	9,7	19,3	67,3
Indicadores trimestrales				
2011				
Ene-Feb-Mar	3,6	8,5	20,0	67,9
Abr-May-Jun	4,6	6,7	20,8	67,9
Jul-Ago-Set	2,3	10,9	15,7	71,1
Oct-Nov-Dic	3,4	9,5	18,3	68,8
2012				
Ene-Feb-Mar	3,4	8,9	18,2	69,4
Abr-May-Jun	4,5	9,1	17,8	68,6
Jul-Ago-Set	3,4	10,7	17,7	68,1
Oct-Nov-Dic	3,3	10,6	18,3	67,9
2013				
Ene-Feb-Mar	4,4	8,9	21,5	65,2
Abr-May-Jun	3,6	8,5	20,5	67,5
Jul-Ago-Set	3,7	11,7	17,1	67,4
Oct-Nov-Dic	2,6	11,2	23,7	62,6
2014 P/				
Ene-Feb-Mar	4,2	9,6	16,9	69,3
Abr-May-Jun	3,5	9,8	20,4	66,2
Jul-Ago-Set	3,4	9,9	19,2	67,5
Oct-Nov-Dic	4,8	10,6	22,0	62,6
Variación Absoluta				
Oct-Nov-Dic 14 / Oct-Nov-Dic 13	2,2	-0,6	-1,7	0,0

P/ Preliminar.

Fuente: Instituto Nacional de Estadística e Informática - Encuesta Nacional de Hogares.

Cuadro N° 13
Perú: Hogares con Computadora por número de miembros en el hogar
Año: 2005 - 2014 y Trimestre: 2011- 2014
(Porcentaje)

Año / Trimestre	Número de miembros			
	1	2	3	4 y más
Indicadores anuales				
2005	4,3	7,5	15,0	73,2
2006	3,9	10,0	14,5	71,6
2007	3,8	7,4	17,7	71,1
2008	4,9	8,7	17,3	69,1
2009	4,5	8,3	18,9	68,4
2010	4,6	9,0	17,3	69,1
2011	4,5	8,8	18,5	68,2
2012	4,1	10,1	18,2	67,5
2013	3,9	10,0	19,7	66,4
2014 P/	4,5	10,6	20,5	64,5
Indicadores trimestrales				
2011				
Ene-Feb-Mar	4,3	8,6	19,3	67,7
Abr-May-Jun	5,3	7,5	18,9	68,2
Jul-Ago-Set	4,0	9,8	18,0	68,2
Oct-Nov-Dic	4,5	8,6	18,5	68,4
2012				
Ene-Feb-Mar	4,1	9,4	18,7	67,8
Abr-May-Jun	5,1	9,1	19,1	66,6
Jul-Ago-Set	3,5	9,8	17,1	69,6
Oct-Nov-Dic	4,0	11,1	19,0	65,9
2013				
Ene-Feb-Mar	4,7	9,9	20,3	65,2
Abr-May-Jun	4,0	9,1	18,9	67,9
Jul-Ago-Set	4,3	11,9	17,8	66,1
Oct-Nov-Dic	3,2	11,4	22,6	62,8
2014 P/				
Ene-Feb-Mar	4,5	10,3	18,5	66,7
Abr-May-Jun	4,2	10,5	20,2	65,2
Jul-Ago-Set	3,3	10,7	20,4	65,6
Oct-Nov-Dic	4,8	10,8	21,8	62,6
Variación Absoluta				
Oct-Nov-Dic 14 / Oct-Nov-Dic 13	1,6	-0,6	-0,8	-0,2

P/ Preliminar.

Fuente: Instituto Nacional de Estadística e Informática - Encuesta Nacional de Hogares.

Cuadro N° 14
Perú: Población de 6 años y más que hace uso de Internet por sexo y grupos de edad
Año: 2007 - 2014 y Trimestre: 2011 - 2014
(Porcentaje del total de población de 6 y más años de edad de cada sexo y grupos de edad)

Año / Trimestre	Total	Sexo		Grupos de edad					
		Hombre	Mujer	6 a 11 años	12 a 18 años	19 a 24 años	25 a 40 años	41 a 59 años	60 y más

Indicadores Anuales

2007	31,1	34,9	27,2	22,6	53,2	54,6	30,5	16,0	4,0
2008	31,7	35,5	27,7	23,6	54,3	55,1	31,5	16,3	4,9
2009	33,9	37,9	29,8	26,2	56,1	57,8	34,5	18,8	5,1
2010	34,8	38,9	30,5	26,4	59,0	58,7	35,2	19,3	6,0
2011	36,0	39,7	32,3	28,9	59,3	60,6	36,6	21,1	5,8
2012	38,2	41,6	34,6	29,9	60,8	64,3	39,3	24,2	7,9
2013	39,2	42,4	36,0	31,7	61,9	66,2	41,1	24,5	8,5
2014 P/	40,2	43,1	37,4	31,6	62,5	68,9	43,8	25,2	8,8

Indicadores Trimestrales**2011**

Ene-Feb-Mar	33,0	37,2	28,8	25,1	51,8	58,6	34,7	19,4	6,3
Abr-May-Jun	37,0	40,7	33,2	28,9	61,7	60,8	37,4	22,7	5,1
Jul-Ago-Set	37,7	41,7	33,6	31,4	62,5	63,1	38,7	21,8	5,5
Oct-Nov-Dic	37,5	41,3	33,6	29,6	63,2	62,8	37,8	21,7	7,5

2012

Ene-Feb-Mar	34,1	37,6	30,6	24,7	52,2	60,1	37,6	20,9	5,8
Abr-May-Jun	37,0	41,2	32,7	30,1	60,8	62,2	37,4	23,5	6,6
Jul-Ago-Set	39,0	42,8	35,2	31,7	63,9	65,6	39,6	24,3	7,9
Oct-Nov-Dic	39,4	42,8	36,0	30,9	64,2	67,2	41,3	23,2	8,6

2013

Ene-Feb-Mar	39,8	43,9	35,6	30,3	54,5	65,9	45,0	27,9	10,3
Abr-May-Jun	40,6	43,7	37,5	30,3	63,5	67,9	43,4	26,6	8,6
Jul-Ago-Set	40,2	44,0	36,3	33,0	66,0	66,7	41,6	24,4	8,8
Oct-Nov-Dic	41,1	44,3	37,9	33,9	65,8	68,1	43,4	25,3	9,5

2014 P/

Ene-Feb-Mar	41,0	44,5	37,5	31,0	55,0	69,0	48,2	28,4	11,0
Abr-May-Jun	42,0	45,1	38,8	33,1	63,3	69,9	46,7	26,7	10,8
Jul-Ago-Set	40,7	44,0	37,2	32,3	65,7	69,5	44,4	24,2	8,9
Oct-Nov-Dic	40,7	43,4	38,0	32,2	65,7	69,2	43,4	26,3	9,0

Variación absoluta

Oct-Nov-Dic 14 / Oct-Nov-Dic 13	-0,4	-0,9	0,1	-1,7	-0,1	1,1	0,0	1,0	-0,5
------------------------------------	------	------	-----	------	------	-----	-----	-----	------

P/ Preliminar.

Fuente: Instituto Nacional de Estadística e Informática - Encuesta Nacional de Hogares.

Cuadro N° 15
Perú: Población que hace uso de Internet por Lengua nativa y Nivel educativo
Año: 2007 - 2014 y Trimestre: 2011 - 2014
(Porcentaje del total de población de 6 y más años de edad de cada lengua nativa y nivel educativo)

Año / Trimestre	Total	Lengua Nativa		Nivel educativo			
		Lengua nativa 1/	Castellano 2/	Primaria 3/	Secundaria	Superior no universitaria	Superior universitaria

Indicadores anuales

2007	31,1	8,9	35,9	11,6	34,7	52,3	75,6
2008	31,7	8,5	36,5	12,0	34,4	53,1	76,1
2009	33,9	9,0	39,0	13,3	36,1	54,6	79,3
2010	34,8	9,6	39,9	13,6	36,7	55,7	80,9
2011	36,0	10,2	41,3	14,6	37,6	57,7	81,5
2012	38,1	11,5	43,4	15,5	39,1	59,4	83,3
2013	39,2	11,7	44,5	16,3	40,1	62,3	84,2
2014 P/	40,2	12,0	45,7	16,1	41,8	64,9	85,0

Indicadores trimestrales**2011**

Ene-Feb-Mar	33,0	7,4	38,4	11,5	34,5	55,8	79,1
Abr-May-Jun	37,0	11,3	42,3	14,5	39,5	56,2	83,8
Jul-Ago-Set	37,7	11,2	43,1	16,3	37,8	60,8	82,5
Oct-Nov-Dic	37,5	10,6	43,1	15,7	40,3	58,5	81,2

2012

Ene-Feb-Mar	34,1	8,5	39,7	12,1	34,5	56,8	82,3
Abr-May-Jun	37,0	11,1	42,6	15,3	38,6	57,0	80,4
Jul-Ago-Set	39,0	12,8	44,3	16,4	40,7	60,3	84,3
Oct-Nov-Dic	39,4	11,2	45,3	16,7	41,5	62,4	85,2

2013

Ene-Feb-Mar	39,8	9,5	45,2	14,8	38,4	59,6	83,9
Abr-May-Jun	40,6	12,2	46,1	15,6	41,6	63,8	84,6
Jul-Ago-Set	40,2	13,0	45,4	17,3	41,1	63,3	85,9
Oct-Nov-Dic	41,1	12,3	46,9	18,0	42,6	65,4	85,3

2014 P/

Ene-Feb-Mar	41,0	9,2	46,9	14,9	40,0	63,0	84,8
Abr-May-Jun	42,0	11,6	47,9	16,2	42,4	66,2	85,2
Jul-Ago-Set	40,7	12,6	46,3	16,5	42,2	68,7	87,1
Oct-Nov-Dic	40,7	12,6	46,5	17,1	44,1	65,7	86,4

Variación absoluta

Oct-Nov-Dic 14 /							
Oct-Nov-Dic 13	-0,4	0,3	-0,4	-0,9	1,5	0,3	1,1

1/ Incluye quechua, aymara y otra lengua nativa.

2/ Incluye Castellano, otra lengua extranjera y sordomudo.

3/ Incluye sin nivel e inicial.

P/ Preliminar.

Fuente: Instituto Nacional de Estadística e Informática - Encuesta Nacional de Hogares.

Cuadro N° 16
Perú: Población de 6 años y más que hace uso de Internet por ámbito geográfico
Año: 2007 - 2014 y Trimestre: 2011 - 2014
 (Porcentaje del total de población de 6 y más años de edad de cada ámbito geográfico)

Año / Trimestre	Total	Ámbito geográfico		
		Lima Metropolitana	Resto urbano 1/	Área rural
Indicadores anuales				
2007	31,1	45,8	35,9	7,4
2008	31,7	46,0	36,0	8,5
2009	33,9	50,3	37,3	9,2
2010	34,8	50,4	38,4	9,9
2011	36,0	52,9	39,1	10,0
2012	38,2	57,0	40,4	10,4
2013	39,2	58,3	41,1	10,9
2014 P/	40,2	60,2	41,4	11,6
Indicadores trimestrales				
2011				
Ene-Feb-Mar	33,0	49,7	36,0	7,3
Abr-May-Jun	37,0	52,5	41,0	11,5
Jul-Ago-Set	37,7	55,5	40,4	11,1
Oct-Nov-Dic	37,5	56,6	40,0	9,1
2012				
Ene-Feb-Mar	34,1	52,6	36,9	7,4
Abr-May-Jun	37,0	53,5	41,2	10,7
Jul-Ago-Set	39,0	60,0	40,4	11,7
Oct-Nov-Dic	39,4	62,1	40,0	10,4
2013				
Ene-Feb-Mar	39,8	58,4	44,3	8,3
Abr-May-Jun	40,6	60,1	43,3	10,6
Jul-Ago-Set	40,2	59,7	41,4	12,2
Oct-Nov-Dic	41,1	63,3	40,9	12,0
2014 P/				
Ene-Feb-Mar	41,0	61,0	45,0	9,4
Abr-May-Jun	42,0	63,4	44,6	10,6
Jul-Ago-Set	40,7	60,8	41,5	13,4
Oct-Nov-Dic	40,7	63,2	40,5	11,5
Variación absoluta				
Oct-Nov-Dic 14 / Oct-Nov-Dic 13	-0,4	1,1	0,1	1,2

1/ No incluye Lima Metropolitana.

P/ Preliminar.

Fuente: Instituto Nacional de Estadística e Informática - Encuesta Nacional de Hogares.

Cuadro N° 17
Perú: Población de 6 años y más por lugar de acceso a Internet
Año: 2007 - 2014 y Trimestre: 2011 - 2014
(Porcentaje sobre el total de usuarios de Internet de 6 años y más)

Año / Trimestre	Lugar de acceso				
	El hogar	En el trabajo	En un establecimiento educativo	Una cabina pública	Otro lugar
Indicadores anuales					
2007	17,5	11,4	7,1	75,7	3,0
2008	20,7	12,5	6,3	71,4	3,4
2009	26,1	14,5	6,7	66,4	4,9
2010	30,2	14,2	7,3	62,7	6,8
2011	37,0	15,7	7,2	54,6	8,5
2012	42,1	15,7	7,2	47,6	12,3
2013	44,2	14,3	6,5	43,2	18,2
2014 P/	43,7	14,0	6,8	39,3	29,0
Indicadores trimestrales					
2011					
Ene-Feb-Mar	35,4	15,4	4,1	55,6	7,6
Abr-May-Jun	36,9	15,2	7,6	54,9	8,7
Jul-Ago-Set	37,3	16,7	8,5	54,0	9,1
Oct-Nov-Dic	38,8	16,2	8,5	53,3	8,7
2012					
Ene-Feb-Mar	41,2	16,6	3,5	48,8	11,6
Abr-May-Jun	40,9	14,1	6,6	50,6	11,1
Jul-Ago-Set	42,2	15,2	9,7	48,2	11,2
Oct-Nov-Dic	44,1	15,6	9,4	45,7	13,6
2013					
Ene-Feb-Mar	49,1	17,0	3,5	38,4	16,6
Abr-May-Jun	46,4	14,7	6,9	41,6	17,3
Jul-Ago-Set	43,4	14,9	7,4	42,8	20,2
Oct-Nov-Dic	45,2	14,2	7,7	43,0	21,1
2014 P/					
Ene-Feb-Mar	51,1	16,7	3,5	33,0	28,4
Abr-May-Jun	47,5	15,5	7,2	37,3	28,4
Jul-Ago-Set	43,2	12,9	8,0	40,8	30,4
Oct-Nov-Dic	43,6	13,7	8,6	39,5	29,8
Variación Absoluta					
Oct-Nov-Dic 14 /					
Oct-Nov-Dic 13	-1,6	-0,5	0,9	-3,5	8,7

Nota: Los resultados corresponden a respuestas múltiples, por lo que una persona puede haber hecho uso de Internet en más de un lugar.

P/ Preliminar.

Fuente: Instituto Nacional de Estadística e Informática - Encuesta Nacional de Hogares.

Cuadro N° 18
Perú: Población de 6 años y más por sexo y grupos de edad según
lugar donde accede con mayor frecuencia a usar internet
Año: 2012- 2014 y Trimestre: 2011 - 2014
(Porcentaje sobre el total de población usuaria de Internet de 6 años y más)

Lugar de acceso a Internet	Total	Sexo		Edad	
		Hombre	Mujer	6 a 24 años	25 y más

Indicadores anuales

2012					
En el hogar	42,1	39,5	45,3	35,4	51,1
En el trabajo	15,7	16,8	14,3	3,8	31,6
En un establecimiento educativo	7,2	7,1	7,3	11,0	2,1
Cabina pública	47,6	51,0	43,5	57,9	33,9
Otro lugar	12,3	12,1	12,5	11,1	13,9
2013					
En el hogar	44,2	41,4	47,6	37,5	53,0
En el trabajo	14,3	15,9	12,4	3,5	28,5
En un establecimiento educativo	6,5	5,9	7,2	10,1	1,7
Cabina pública	43,2	46,0	39,8	53,5	29,8
Otro lugar	18,2	17,8	18,7	16,6	20,3
2014 P/					
En el hogar	43,7	41,3	46,6	36,3	52,9
En el trabajo	14,0	15,2	12,6	3,1	27,5
En un establecimiento educativo	6,8	6,4	7,4	11,0	1,6
Cabina pública	39,3	42,2	35,9	50,2	25,7
Otro lugar	29,0	29,0	29,0	25,9	32,9

Indicadores trimestrales

2011					
Oct-Nov-Dic					
En el hogar	38,8	37,1	40,8	31,7	48,8
En el trabajo	16,2	17,4	14,7	4,6	32,6
En un establecimiento educativo	8,5	8,2	8,9	13,1	1,9
Cabina pública	53,3	55,6	50,5	64,2	37,8
Otro lugar	8,7	8,5	8,9	8,0	9,7
2012					
Oct-Nov-Dic					
En el hogar	44,1	42,7	45,7	35,9	55,0
En el trabajo	15,7	16,6	14,6	4,3	31,0
En un establecimiento educativo	9,2	9,5	8,8	13,9	2,8
Cabina pública	45,6	47,7	43,1	57,1	30,3
Otro lugar	13,6	13,6	13,6	12,0	15,8
2013					
Oct-Nov-Dic					
En el hogar	45,2	42,9	48,0	37,7	54,9
En el trabajo	14,2	16,0	12,2	3,2	28,5
En un establecimiento educativo	7,7	7,1	8,4	12,3	1,8
Cabina pública	43,0	45,2	40,3	54,0	28,7
Otro lugar	21,1	21,0	21,3	18,5	24,6
2014 /P					
Oct-Nov-Dic					
En el hogar	43,6	41,3	46,2	33,3	56,4
En el trabajo	13,7	15,0	12,2	3,1	26,9
En un establecimiento educativo	8,6	7,9	9,3	14,2	1,5
Cabina pública	39,5	42,8	35,8	52,2	23,5
Otro lugar	29,8	30,8	28,6	26,5	33,9

Variación absoluta

Oct-Nov-Dic 14 /					
Oct-Nov-Dic 13					
En el hogar	-1,6	-1,6	-1,8	-4,4	1,5
En el trabajo	-0,5	-1,0	0,0	-0,1	-1,6
En un establecimiento educativo	0,9	0,8	0,9	1,9	-0,3
Cabina pública	-3,5	-2,4	-4,5	-1,8	-5,2
Otro lugar	8,7	9,8	7,3	8,0	9,3

P/ Preliminar.

Fuente: Instituto Nacional de Estadística e Informática - Encuesta Nacional de Hogares.

Cuadro N° 19
Perú: Población de 6 años y más por sexo y frecuencia de uso a Internet
Año: 2007 - 2014 y Trimestre: 2011 - 2014
(Porcentaje respecto al lugar de uso de mayor frecuencia)

Año / Trimestre	Total			Hombre			Mujer		
	Una vez al día	Una vez a la semana	Una vez al mes o cada dos meses o más	Una vez al día	Una vez a la semana	Una vez al mes o cada dos meses o más	Una vez al día	Una vez a la semana	Una vez al mes o cada dos meses o más

Indicadores anuales

2007	26,6	56,9	16,5	28,2	56,8	15,1	24,5	57,1	18,5
2008	27,3	55,8	16,9	28,6	55,9	15,5	25,6	55,7	18,6
2009	30,3	54,2	15,5	31,9	53,7	14,4	28,4	54,8	16,9
2010	34,4	51,5	14,1	35,7	51,3	12,9	32,7	51,6	15,7
2011	37,1	51,9	11,0	37,9	52,0	10,1	36,1	51,8	12,1
2012	39,5	51,7	8,8	39,9	51,6	8,5	39,0	51,8	9,2
2013	46,4	46,4	7,2	46,8	46,3	6,9	45,9	46,5	7,6
2014 P/	49,6	43,8	6,6	49,8	43,8	6,3	49,3	43,8	6,9

Indicadores trimestrales

2011

Ene-Feb-Mar	35,1	53,1	11,8	35,6	53,7	10,6	34,3	52,2	13,5
Abr-May-Jun	37,4	51,2	11,4	38,4	50,7	10,9	36,1	51,8	12,1
Jul-Ago-Set	38,2	50,9	10,9	39,0	50,9	10,1	37,2	50,9	11,8
Oct-Nov-Dic	38,6	51,6	9,8	39,9	51,3	8,8	36,9	51,9	11,1

2012

Ene-Feb-Mar	38,3	51,5	10,2	40,4	50,5	9,2	35,7	52,7	11,6
Abr-May-Jun	36,2	54,9	8,9	37,0	54,1	8,9	35,1	56,0	8,9
Jul-Ago-Set	41,3	50,4	8,3	40,5	51,2	8,4	42,4	49,5	8,1
Oct-Nov-Dic	40,7	50,7	8,7	41,6	50,2	8,2	39,7	51,1	9,2

2013

Ene-Feb-Mar	49,1	43,4	7,5	49,9	43,2	6,9	48,1	43,6	8,2
Abr-May-Jun	47,2	45,9	6,9	46,8	46,5	6,8	47,7	45,2	7,1
Jul-Ago-Set	46,1	47,3	6,6	46,9	46,8	6,2	45,1	47,9	7,1
Oct-Nov-Dic	48,4	44,9	6,7	49,5	44,2	6,4	47,2	45,8	7,0

2014 P/

Ene-Feb-Mar	52,7	40,7	6,6	52,6	41,1	6,3	52,8	40,3	6,9
Abr-May-Jun	53,0	41,8	5,2	54,3	41,0	4,6	51,4	42,7	5,9
Jul-Ago-Set	46,9	46,3	6,8	47,4	46,0	6,6	46,3	46,6	7,1
Oct-Nov-Dic	50,9	42,5	6,6	51,4	42,0	6,5	50,2	43,1	6,7

Variación absoluta

Oct-Nov-Dic 14 / Oct-Nov-Dic 13	0,8	-1,0	0,2	0,5	-0,8	0,4	1,2	-1,3	0,0
------------------------------------	-----	------	-----	-----	------	-----	-----	------	-----

P/ Preliminar.

Fuente: Instituto Nacional de Estadística e Informática - Encuesta Nacional de Hogares.

Cuadro N° 20
Perú: Población de 6 años y más por grupos de edad y frecuencia de uso a Internet
Año: 2007 - 2014 y Trimestre: 2011 - 2014
(Porcentaje respecto al lugar de uso de mayor frecuencia)

Año / Trimestre	6 a 24 años			25 y más		
	Una vez al día	Una vez a la semana	Una vez al mes o cada dos meses o más	Una vez al día	Una vez a la semana	Una vez al mes o cada dos meses o más

Indicadores anuales

2007	21,1	62,5	16,4	35,6	47,7	16,7
2008	21,5	61,7	16,7	36,5	46,3	17,1
2009	24,0	60,5	15,5	39,9	44,7	15,5
2010	29,2	56,9	13,9	42,1	43,4	14,5
2011	32,2	57,2	10,6	44,2	44,3	11,5
2012	35,0	56,7	8,3	45,4	45,1	9,6
2013	42,0	51,6	6,3	52,1	39,6	8,3
2014 P/	45,0	49,0	5,9	55,3	37,4	7,4

Indicadores trimestrales**2011**

Ene-Feb-Mar	30,2	57,6	12,2	41,9	46,8	11,3
Abr-May-Jun	32,7	56,0	11,3	44,0	44,4	11,6
Jul-Ago-Set	32,8	57,1	10,1	46,1	41,9	12,0
Oct-Nov-Dic	34,3	56,7	9,0	44,8	44,3	11,0

2012

Ene-Feb-Mar	32,8	57,1	10,1	45,3	44,3	10,4
Abr-May-Jun	32,5	58,5	9,0	41,3	49,9	8,8
Jul-Ago-Set	35,8	56,4	7,8	49,1	42,0	8,9
Oct-Nov-Dic	36,5	56,1	7,4	46,4	43,2	10,4

2013

Ene-Feb-Mar	45,3	47,7	7,0	53,3	38,7	8,0
Abr-May-Jun	42,7	51,1	6,2	52,8	39,3	7,9
Jul-Ago-Set	40,8	53,1	6,1	53,2	39,5	7,3
Oct-Nov-Dic	43,0	51,3	5,7	55,4	36,6	8,0

2014 P/

Ene-Feb-Mar	48,7	45,4	5,8	57,0	35,7	7,3
Abr-May-Jun	48,8	46,4	4,8	58,0	36,3	5,7
Jul-Ago-Set	41,9	51,6	6,5	53,2	39,6	7,3
Oct-Nov-Dic	44,3	49,7	6,0	59,0	33,5	7,4

Variación absoluta

Oct-Nov-Dic 14/ Oct-Nov-Dic 13	1,3	-1,6	0,3	3,6	-3,1	-0,6
-----------------------------------	-----	------	-----	-----	------	------

P/ Preliminar.

Fuente: Instituto Nacional de Estadística e Informática - Encuesta Nacional de Hogares.

Cuadro N° 21
Perú: Población de 6 años y más por ámbito geográfico y frecuencia de uso a Internet
Año: 2007 - 2014 y Trimestre: 2011 - 2014
(Porcentaje respecto al lugar de uso de mayor frecuencia)

Año / Trimestre	Lima Metropolitana			Resto urbano 1/			Rural		
	Una vez al día	Una vez a la semana	Una vez al mes o cada dos meses o más	Una vez al día	Una vez a la semana	Una vez al mes o cada dos meses o más	Una vez al día	Una vez a la semana	Una vez al mes o cada dos meses o más

Indicadores anuales

2007	32,4	56,3	11,3	23,6	57,1	19,2	8,1	59,1	32,9
2008	35,0	55,0	10,0	23,2	55,9	20,9	7,3	60,3	32,5
2009	36,5	54,7	8,8	27,6	53,3	19,1	8,6	56,4	35,0
2010	40,6	50,6	8,8	32,0	51,2	16,8	11,6	58,1	30,3
2011	43,2	49,8	6,9	34,6	52,3	13,1	14,1	62,7	23,2
2012	45,0	50,3	4,8	37,6	51,3	11,2	14,5	64,4	21,1
2013	56,0	40,1	3,9	40,6	50,4	9,0	19,0	63,1	17,9
2014 P/	59,8	36,9	3,3	43,3	48,3	8,4	20,4	62,3	17,3

Indicadores trimestrales**2011**

Ene-Feb-Mar	38,9	54,0	7,2	33,6	51,3	15,1	14,9	60,9	24,2
Abr-May-Jun	43,9	48,8	7,2	35,2	51,1	13,7	14,2	64,7	21,1
Jul-Ago-Set	45,0	49,2	5,8	35,7	51,0	13,3	12,4	61,2	26,4
Oct-Nov-Dic	44,2	48,1	7,8	36,0	53,5	10,5	15,4	64,3	20,4

2012

Ene-Feb-Mar	42,1	51,6	6,3	37,2	50,0	12,8	14,4	62,6	23,0
Abr-May-Jun	39,3	56,3	4,4	36,7	51,7	11,6	14,1	66,9	19,0
Jul-Ago-Set	51,1	45,4	3,4	35,8	53,2	11,0	13,1	64,9	22,0
Oct-Nov-Dic	46,2	48,5	5,3	38,5	51,1	10,4	14,2	63,7	22,1

2013

Ene-Feb-Mar	55,3	40,1	4,6	46,7	44,5	8,8	16,2	62,3	21,5
Abr-May-Jun	56,5	39,5	4,0	41,5	49,9	8,6	21,3	63,0	15,7
Jul-Ago-Set	57,1	40,2	2,7	39,3	51,6	9,1	17,6	66,3	16,0
Oct-Nov-Dic	60,5	35,9	3,6	39,7	52,1	8,3	19,0	62,5	18,5

2014 P/

Ene-Feb-Mar	60,3	36,2	3,5	49,3	42,8	7,8	19,6	59,7	20,7
Abr-May-Jun	64,7	33,0	2,4	45,5	47,9	6,6	21,9	62,3	15,8
Jul-Ago-Set	56,7	40,1	3,2	41,7	49,5	8,8	18,1	64,7	17,2
Oct-Nov-Dic	63,9	32,7	3,4	40,8	50,4	8,7	21,2	63,0	15,9

Variación absoluta

Oct-Nov-Dic 14 / Oct-Nov-Dic 13	3,4	-3,2	-0,2	1,1	-1,7	0,4	2,2	0,5	-2,6
------------------------------------	-----	------	------	-----	------	-----	-----	-----	------

1/ No incluye Lima Metropolitana.

P/ Preliminar.

Fuente: Instituto Nacional de Estadística e Informática - Encuesta Nacional de Hogares.

Cuadro N° 22
Perú: Población de 6 años y más que usa Internet por tipo de actividad que realiza
Año: 2007 - 2014 y Trimestre: 2011 - 2014
(Porcentaje sobre el total de usuarios de internet)

Año / Trimestre	Comunicarse (e-mail, chat, etc)	Obtener información	Actividades de Entretenimiento (juego de video, obtener películas, música, etc)	Educación formal y actividades de capacitación	Operaciones en banca electrónica y otros servicios financieros	Transacciones (Interactuar) con organizaciones estatales, autoridades públicas
Indicadores anuales						
2007	74,4	79,1	35,8	7,4	3,8	2,4
2008	74,8	84,6	45,4	9,0	4,5	3,5
2009	75,7	88,5	60,2	13,7	6,7	5,8
2010	75,4	91,3	63,9	10,5	5,7	6,5
2011	75,9	91,6	66,2	8,8	5,6	6,6
2012	78,4	92,7	67,1	8,3	5,9	6,4
2013	80,1	93,1	66,8	7,5	5,2	4,8
2014 P/	83,2	93,1	66,8	6,9	5,5	5,4
Indicadores trimestrales						
2011						
Ene-Feb-Mar	77,3	85,3	68,4	8,7	5,1	7,4
Abr-May-Jun	75,7	93,0	66,8	8,7	5,8	6,3
Jul-Ago-Set	75,1	93,3	64,9	9,2	6,2	6,2
Oct-Nov-Dic	76,4	94,1	65,7	8,1	5,4	7,1
2012						
Ene-Feb-Mar	78,5	87,7	68,4	7,9	6,6	7,8
Abr-May-Jun	77,4	94,4	67,3	6,3	5,8	5,1
Jul-Ago-Set	78,1	94,2	67,0	9,6	5,8	5,7
Oct-Nov-Dic	78,4	92,5	68,1	10,0	5,9	6,4
2013						
Ene-Feb-Mar	82,1	89,3	68,1	8,6	6,9	5,8
Abr-May-Jun	80,6	94,3	66,3	8,0	5,8	4,9
Jul-Ago-Set	81,0	94,9	67,1	6,9	5,6	4,4
Oct-Nov-Dic	79,4	94,3	66,4	7,8	4,4	5,2
2014 P/						
Ene-Feb-Mar	84,5	89,5	68,9	7,4	6,8	5,9
Abr-May-Jun	82,9	93,9	65,6	9,1	5,8	6,1
Jul-Ago-Set	82,5	94,5	66,9	7,1	5,4	5,5
Oct-Nov-Dic	83,0	94,5	66,0	7,0	6,2	5,6
Variación Absoluta						
Oct-Nov-Dic 14 / Oct-Nov-Dic 13	3,6	0,2	-0,4	-0,8	1,8	0,4

P/ Preliminar.

Fuente: Instituto Nacional de Estadística e Informática - Encuesta Nacional de Hogares.

Cuadro N° 23
Perú: Población de 6 años y más por sexo y grupos de edad que usa Internet para obtener información
Año: 2007 - 2014 y Trimestre: 2011 - 2014
(Porcentaje sobre el total de usuarios de Internet)

Año / Trimestre	Total	Sexo		Grupos de edad	
		Hombre	Mujer	6 a 24 años	25 y más
Indicadores anuales					
2007	79,1	77,6	81,0	76,5	83,2
2008	84,6	83,0	86,8	82,1	88,7
2009	88,5	86,9	90,5	86,2	91,9
2010	91,3	90,2	92,6	89,4	94,1
2011	91,6	90,8	92,6	89,4	94,7
2012	92,7	91,6	94,0	91,0	95,0
2013	93,1	92,8	93,4	91,9	94,6
2014 P/	93,1	92,5	93,7	91,8	94,6
Indicadores trimestrales					
2011					
Ene-Feb-Mar	85,3	84,4	86,5	79,8	93,0
Abr-May-Jun	93,0	92,4	93,8	92,0	94,5
Jul-Ago-Set	93,3	93,1	93,6	91,6	95,8
Oct-Nov-Dic	94,1	92,8	95,5	92,9	95,6
2012					
Ene-Feb-Mar	87,7	86,7	88,9	83,0	93,7
Abr-May-Jun	94,4	93,3	95,9	93,2	96,1
Jul-Ago-Set	94,2	93,3	95,3	92,9	96,1
Oct-Nov-Dic	92,5	91,5	93,8	91,8	93,4
2013					
Ene-Feb-Mar	89,3	89,0	89,6	85,5	93,4
Abr-May-Jun	94,3	94,4	94,1	93,6	95,1
Jul-Ago-Set	94,9	94,0	96,1	94,0	96,2
Oct-Nov-Dic	94,3	94,7	93,8	93,9	94,8
2014 P/					
Ene-Feb-Mar	89,5	89,4	89,7	85,6	93,8
Abr-May-Jun	93,9	93,8	94,1	93,5	94,4
Jul-Ago-Set	94,5	93,7	95,3	94,1	95,0
Oct-Nov-Dic	94,5	94,1	94,9	93,3	95,9
Variación absoluta					
Oct-Nov-Dic 14 / Oct-Nov-Dic 13	0,2	-0,6	1,1	-0,6	1,1

P/ Preliminar.

Fuente: Instituto Nacional de Estadística e Informática - Encuesta Nacional de Hogares.

Cuadro N° 24
Perú: Población que usa Internet para obtener Información por nivel educativo
Año: 2007 - 2014 y Trimestre: 2011- 2014
(Porcentaje sobre el total de usuarios de Internet de la población de 6 y más años)

Año / Trimestre	Primaria 1/	Secundaria	Superior no universitaria	Superior universitaria
Indicadores anuales				
2007	61,1	75,3	85,4	91,9
2008	67,7	81,4	90,8	95,7
2009	74,2	86,2	93,2	97,3
2010	78,2	90,2	94,9	98,1
2011	78,1	90,6	95,8	98,2
2012	81,5	91,7	96,1	98,1
2013	83,5	91,9	96,0	98,3
2014 P/	84,3	91,3	95,8	98,7
Indicadores trimestrales				
2011				
Ene-Feb-Mar	53,0	83,8	94,3	97,6
Abr-May-Jun	83,1	91,9	96,9	97,9
Jul-Ago-Set	83,0	93,1	94,9	98,8
Oct-Nov-Dic	86,1	93,1	96,9	98,7
2012				
Ene-Feb-Mar	62,7	86,2	95,2	96,6
Abr-May-Jun	87,0	93,7	96,6	98,4
Jul-Ago-Set	84,9	93,9	96,7	98,6
Oct-Nov-Dic	84,0	91,1	95,4	98,1
2013				
Ene-Feb-Mar	64,4	88,0	95,4	97,2
Abr-May-Jun	86,3	92,6	96,6	98,8
Jul-Ago-Set	88,6	94,1	96,9	98,7
Oct-Nov-Dic	89,0	92,8	95,7	98,9
2014 P/				
Ene-Feb-Mar	65,8	87,8	94,1	98,1
Abr-May-Jun	86,9	91,6	96,3	98,8
Jul-Ago-Set	88,5	92,9	97,1	98,6
Oct-Nov-Dic	89,3	92,7	96,8	99,1
Variación absoluta				
Oct-Nov-Dic 14 / Oct-Nov-Dic 13	0,3	-0,1	1,1	0,2

1/ Incluye sin nivel e inicial.

P/ Preliminar.

Fuente: Instituto Nacional de Estadística e Informática - Encuesta Nacional de Hogares.

Cuadro N° 25
Perú: Población de 6 años y más que usa Internet para obtener Información por ámbito geográfico
Año: 2007 - 2014 y Trimestre: 2011 - 2014
(Porcentaje sobre el total de usuarios de Internet)

Año / Trimestre	Lima Metropolitana	Resto urbano 1/	Área rural
Indicadores anuales			
2007	77,8	80,5	77,0
2008	84,8	84,8	82,2
2009	88,7	88,3	88,4
2010	91,3	91,2	91,6
2011	91,3	92,0	91,5
2012	92,3	93,0	93,1
2013	93,9	92,2	93,4
2014 P/	93,9	92,2	92,9
Indicadores trimestrales			
2011			
Ene-Feb-Mar	83,9	87,1	83,4
Abr-May-Jun	93,5	92,9	91,2
Jul-Ago-Set	93,3	93,4	93,4
Oct-Nov-Dic	93,9	94,2	94,0
2012			
Ene-Feb-Mar	88,1	87,4	86,5
Abr-May-Jun	94,7	94,3	93,4
Jul-Ago-Set	94,5	93,8	94,7
Oct-Nov-Dic	91,1	93,7	94,5
2013			
Ene-Feb-Mar	89,9	88,7	88,7
Abr-May-Jun	95,1	93,6	93,2
Jul-Ago-Set	96,3	93,6	94,5
Oct-Nov-Dic	94,6	93,7	95,7
2014 P/			
Ene-Feb-Mar	90,5	88,6	89,0
Abr-May-Jun	94,4	93,5	93,2
Jul-Ago-Set	95,5	93,7	92,6
Oct-Nov-Dic	95,8	92,8	95,7
Variación absoluta			
Oct-Nov-Dic 14 / Oct-Nov-Dic 13	1,2	-0,9	0,0

1/ No incluye Lima Metropolitana.

P/ Preliminar.

Fuente: Instituto Nacional de Estadística e Informática - Encuesta Nacional de Hogares.

Cuadro N° 26
Perú: Población de 6 años y más de edad por sexo y grupos de edad que usa Internet para Comunicarse
Año: 2007 - 2014 y Trimestre: 2011 - 2014
(Porcentaje sobre el total de usuarios de Internet)

Año / Trimestre	Total	Sexo		Grupos de edad	
		Hombre	Mujer	6 a 24 años	25 y más
Indicadores anuales					
2007	74,4	73,5	75,6	73,5	75,9
2008	74,8	73,7	76,2	73,6	76,8
2009	75,7	74,6	77,2	73,2	79,5
2010	75,4	75,0	75,8	72,7	79,3
2011	75,9	75,3	76,8	73,1	80,0
2012	78,4	78,4	78,5	75,3	82,6
2013	80,1	80,2	79,9	77,2	83,8
2014 P/	83,2	83,1	83,4	80,2	86,9
Indicadores trimestrales					
2011					
Ene-Feb-Mar	77,3	75,9	79,2	75,2	80,3
Abr-May-Jun	75,7	74,4	77,3	72,6	80,1
Jul-Ago-Set	75,1	76,0	74,0	72,6	78,8
Oct-Nov-Dic	76,4	75,6	77,4	73,1	81,1
2012					
Ene-Feb-Mar	78,5	77,8	79,5	76,8	80,7
Abr-May-Jun	77,4	78,6	75,9	74,1	82,1
Jul-Ago-Set	78,1	77,6	78,7	73,7	84,2
Oct-Nov-Dic	78,4	78,5	78,2	75,6	82,1
2013					
Ene-Feb-Mar	82,1	81,4	82,9	78,8	85,7
Abr-May-Jun	80,6	80,4	80,7	78,6	83,0
Jul-Ago-Set	81,0	81,3	80,6	77,7	85,3
Oct-Nov-Dic	79,4	80,4	78,2	75,5	84,4
2014 P/					
Ene-Feb-Mar	84,5	83,9	85,3	83,6	85,5
Abr-May-Jun	82,9	83,5	82,2	79,6	86,9
Jul-Ago-Set	82,5	82,6	82,4	78,5	87,7
Oct-Nov-Dic	83,0	83,2	82,8	79,3	87,7
Variación absoluta					
Oct-Nov-Dic 14 / Oct-Nov-Dic 13	3,6	2,8	4,6	3,8	3,3

P/ Preliminar.

Fuente: Instituto Nacional de Estadística e Informática - Encuesta Nacional de Hogares.

Cuadro N° 27
Perú: Población que usa Internet para Comunicarse por nivel educativo
Año: 2007 - 2014 y Trimestre: 2011 - 2014
(Porcentaje sobre el total de usuarios de Internet de 6 y más años)

Año / Trimestre	Primaria 1/	Secundaria	Superior no universitaria	Superior universitaria
Indicadores anuales				
2007	42,0	82,5	78,8	78,1
2008	40,4	82,0	79,4	80,8
2009	39,5	81,6	81,1	84,6
2010	38,8	80,2	80,5	85,6
2011	42,0	80,3	80,7	86,3
2012	44,5	82,0	83,4	88,9
2013	48,3	83,3	85,2	90,1
2014 P/	51,6	87,0	87,9	91,8
Indicadores trimestrales				
2011				
Ene-Feb-Mar	40,1	81,8	81,0	86,3
Abr-May-Jun	36,6	81,1	81,6	85,4
Jul-Ago-Set	44,5	79,0	77,4	87,2
Oct-Nov-Dic	45,4	79,6	83,3	86,6
2012				
Ene-Feb-Mar	39,2	84,0	80,1	88,4
Abr-May-Jun	41,7	81,2	82,4	89,1
Jul-Ago-Set	45,6	80,5	83,7	90,4
Oct-Nov-Dic	49,6	81,4	84,3	88,0
2013				
Ene-Feb-Mar	44,9	86,1	85,8	90,1
Abr-May-Jun	49,8	82,6	82,7	91,0
Jul-Ago-Set	52,2	83,9	86,7	90,4
Oct-Nov-Dic	46,2	82,9	86,8	90,4
2014 P/				
Ene-Feb-Mar	53,1	88,4	86,3	91,4
Abr-May-Jun	48,5	86,2	88,5	91,3
Jul-Ago-Set	50,3	85,9	88,6	92,5
Oct-Nov-Dic	52,9	87,2	89,0	91,9
Variación absoluta				
Oct-Nov-Dic 14 /				
Oct-Nov-Dic 13	6,7	4,3	2,2	1,5

1/ Incluye sin nivel e inicial.

P/ Preliminar.

Fuente: Instituto Nacional de Estadística e Informática - Encuesta Nacional de Hogares.

Cuadro N° 28
Perú: Población de 6 años y más que usa Internet para Comunicarse por ámbito geográfico
Año: 2007 - 2014 y Trimestre: 2011- 2014
(Porcentaje sobre el total de usuarios de Internet)

Año / Trimestre	Lima Metropolitana	Resto urbano 1/	Área rural
Indicadores anuales			
2007	73,2	75,4	75,2
2008	75,1	74,7	73,5
2009	76,7	75,2	73,2
2010	76,4	75,5	67,8
2011	79,5	75,0	65,6
2012	82,4	76,5	64,8
2013	84,6	77,3	67,9
2014 P/	86,9	80,8	74,1
Indicadores trimestrales			
2011			
Ene-Feb-Mar	77,7	77,3	74,9
Abr-May-Jun	80,8	73,2	62,5
Jul-Ago-Set	78,5	73,8	63,2
Oct-Nov-Dic	77,9	76,8	62,1
2012			
Ene-Feb-Mar	79,5	77,9	75,0
Abr-May-Jun	81,5	75,6	64,7
Jul-Ago-Set	83,6	75,5	59,3
Oct-Nov-Dic	83,4	75,4	61,4
2013			
Ene-Feb-Mar	86,7	79,1	69,7
Abr-May-Jun	85,0	77,8	68,5
Jul-Ago-Set	86,1	78,0	66,4
Oct-Nov-Dic	83,4	76,8	67,0
2014 P/			
Ene-Feb-Mar	86,9	83,0	78,3
Abr-May-Jun	86,8	80,4	73,0
Jul-Ago-Set	85,9	80,7	73,1
Oct-Nov-Dic	88,5	78,5	72,6
Variación absoluta			
Oct-Nov-Dic 14 / Oct-Nov-Dic 13	5,1	1,7	5,6

1/ No incluye Lima Metropolitana.

P/ Preliminar.

Fuente: Instituto Nacional de Estadística e Informática - Encuesta Nacional de Hogares.

Cuadro N° 29
Perú: Población de 6 años y más de edad por sexo y grupos de edad que usa Internet para actividades de entretenimiento
Año: 2007 - 2014 y Trimestre: 2011 - 2014
(Porcentaje sobre el total de usuarios de Internet)

Año / Trimestre	Total	Sexo		Grupos de edad	
		Hombre	Mujer	6 a 24 años	25 y más
Indicadores anuales					
2007	35,8	41,9	27,8	46,7	18,0
2008	45,4	51,2	37,7	56,6	27,2
2009	60,2	66,3	52,3	72,1	42,4
2010	63,9	69,5	56,7	75,1	47,3
2011	66,2	71,3	59,8	77,5	49,9
2012	67,1	71,4	61,7	77,3	53,4
2013	66,8	70,8	62,1	75,7	55,2
2014 P/	66,8	70,6	62,4	74,6	57,2
Indicadores trimestrales					
2011					
Ene-Feb-Mar	68,4	73,4	61,8	81,6	50,0
Abr-May-Jun	66,8	72,2	60,0	77,7	51,2
Jul-Ago-Set	64,9	69,4	59,3	76,4	48,2
Oct-Nov-Dic	65,7	70,8	59,5	75,3	52,2
2012					
Ene-Feb-Mar	68,4	72,4	63,4	80,4	52,9
Abr-May-Jun	67,3	71,1	62,4	76,3	54,8
Jul-Ago-Set	67,0	71,9	60,9	75,4	55,1
Oct-Nov-Dic	68,1	73,3	61,9	78,8	53,6
2013					
Ene-Feb-Mar	68,1	71,2	64,3	80,6	54,5
Abr-May-Jun	66,3	70,3	61,6	75,3	55,0
Jul-Ago-Set	67,1	71,4	61,9	74,6	57,1
Oct-Nov-Dic	66,4	70,9	61,1	74,5	56,0
2014 P/					
Ene-Feb-Mar	68,9	71,7	65,5	80,8	56,1
Abr-May-Jun	65,6	70,5	59,9	73,3	56,5
Jul-Ago-Set	66,9	70,5	62,6	72,6	59,6
Oct-Nov-Dic	66,0	69,2	62,4	73,2	57,0
Variación absoluta					
Oct-Nov-Dic 14 / Oct-Nov-Dic 13	-0,4	-1,7	1,3	-1,3	1,0

P/ Preliminar.

Fuente: Instituto Nacional de Estadística e Informática - Encuesta Nacional de Hogares.

Cuadro N° 30
Perú: Población que usa Internet para actividades de entretenimiento por nivel educativo
Año: 2007 - 2014 y Trimestre: 2011 - 2014
(Porcentaje sobre el total de usuarios de Internet de 6 y más años)

Año / Trimestre	Primaria 1/	Secundaria	Superior no universitaria	Superior universitaria
Indicadores anuales				
2007	61,1	39,8	22,6	22,4
2008	67,2	49,6	34,9	32,5
2009	74,5	67,5	50,7	46,9
2010	77,3	69,4	54,1	54,2
2011	77,6	72,5	56,2	56,5
2012	77,7	71,2	58,1	60,9
2013	75,2	70,4	57,9	62,4
2014 P/	72,4	69,4	59,5	64,4
Indicadores trimestrales				
2011				
Ene-Feb-Mar	88,7	74,5	58,2	55,9
Abr-May-Jun	77,0	73,8	55,9	57,2
Jul-Ago-Set	76,4	71,3	54,5	56,1
Oct-Nov-Dic	72,4	71,5	58,3	57,3
2012				
Ene-Feb-Mar	83,0	75,0	59,3	58,4
Abr-May-Jun	74,8	71,4	58,9	61,9
Jul-Ago-Set	75,1	69,5	54,8	65,5
Oct-Nov-Dic	80,5	72,3	57,6	61,0
2013				
Ene-Feb-Mar	83,9	73,8	57,9	60,8
Abr-May-Jun	74,3	69,9	56,8	62,9
Jul-Ago-Set	74,6	70,6	59,6	62,2
Oct-Nov-Dic	71,5	68,4	60,2	64,2
2014 P/				
Ene-Feb-Mar	84,7	74,1	59,3	62,1
Abr-May-Jun	69,9	68,6	56,8	64,7
Jul-Ago-Set	68,6	67,3	63,8	67,4
Oct-Nov-Dic	69,3	67,8	59,1	65,2
Variación absoluta				
Oct-Nov-Dic 14 / Oct-Nov-Dic 13	-2,2	-0,6	-1,1	1,0

1/ Incluye sin nivel e inicial.

P/ Preliminar.

Fuente: Instituto Nacional de Estadística e Informática - Encuesta Nacional de Hogares.

Cuadro N° 31
Perú: Población de 6 años y más que usa Internet para actividades de entretenimiento por ámbito geográfico
Año: 2007 - 2014 y Trimestre: 2011 - 2014
(Porcentaje sobre el total de usuarios de Internet)

Año / Trimestre	Lima Metropolitana	Resto urbano 1/	Área rural
Indicadores anuales			
2007	33,8	38,6	29,2
2008	40,1	50,2	46,0
2009	62,7	57,7	60,7
2010	64,6	63,2	64,1
2011	67,2	65,7	63,0
2012	69,7	65,1	62,3
2013	69,8	64,9	59,3
2014 P/	70,7	64,1	58,0
Indicadores trimestrales			
2011			
Ene-Feb-Mar	68,7	68,2	67,0
Abr-May-Jun	69,5	64,7	64,5
Jul-Ago-Set	64,9	65,7	60,3
Oct-Nov-Dic	67,5	64,9	58,6
2012			
Ene-Feb-Mar	70,6	65,9	68,7
Abr-May-Jun	71,2	64,8	60,6
Jul-Ago-Set	70,8	64,1	59,7
Oct-Nov-Dic	69,7	67,6	59,5
2013			
Ene-Feb-Mar	73,5	63,9	60,1
Abr-May-Jun	68,5	65,1	59,0
Jul-Ago-Set	69,4	66,2	58,5
Oct-Nov-Dic	68,6	65,0	59,8
2014 P/			
Ene-Feb-Mar	72,9	66,0	60,4
Abr-May-Jun	69,2	63,6	53,5
Jul-Ago-Set	71,7	63,5	57,8
Oct-Nov-Dic	69,0	63,8	58,8
Variación absoluta			
Oct-Nov-Dic 14 / Oct-Nov-Dic 13	0,4	-1,2	-1,0

1/ No incluye Lima Metropolitana.

P/ Preliminar.

Fuente: Instituto Nacional de Estadística e Informática - Encuesta Nacional de Hogares.

Cuadro N° 32
Perú: Porcentaje de hogares con al menos un miembro que hace uso de
cabinas públicas de Internet
Año: 2007 - 2014 y Trimestre: 2010 - 2014
(Porcentaje sobre el total de hogares)

Año/ Trimestre	Miembros del hogar	
	Ninguno	Al menos uno
Indicadores anuales		
2007	52,9	47,1
2008	53,6	46,4
2009	54,2	45,8
2010	55,2	44,8
2011	58,7	41,3
2012	62,4	37,6
2013	64,7	35,3
2014 P/	66,9	33,1
Indicadores trimestrales		
2010		
Ene-Feb-Mar	57,3	42,7
Abr-May-Jun	54,3	45,7
Jul-Ago-Set	54,6	45,4
Oct-Nov-Dic	54,2	45,8
2011		
Ene-Feb-Mar	60,5	39,5
Abr-May-Jun	56,9	43,1
Jul-Ago-Set	58,1	41,9
Oct-Nov-Dic	59,1	40,9
2012		
Ene-Feb-Mar	65,4	34,6
Abr-May-Jun	63,3	36,7
Jul-Ago-Set	62,8	37,2
Oct-Nov-Dic	63,4	36,6
2013		
Ene-Feb-Mar	68,2	31,8
Abr-May-Jun	65,3	34,7
Jul-Ago-Set	64,1	35,9
Oct-Nov-Dic	63,7	36,3
2014 P/		
Ene-Feb-Mar	71,9	28,1
Abr-May-Jun	69,2	30,8
Jul-Ago-Set	67,1	32,9
Oct-Nov-Dic	67,7	32,3
Variación absoluta		
Oct-Nov-Dic 14 / Oct-Nov-Dic 13	4,0	-4,0

P/ Preliminar.

Fuente: Instituto Nacional de Estadística e Informática - Encuesta Nacional de Hogares.

Cuadro N° 33
Perú: Porcentaje de hogares con al menos un miembro que hace uso de cabina pública de Internet por área de residencia
Año: 2007 - 2014 y Trimestre: 2011 - 2014
(Porcentaje sobre el total de hogares)

Año/ Trimestre	% Hogares que tienen la menos un miembro que usa Internet en cabina pública		
	Lima Metropolitana	Resto urbano 1/	Rural

Indicadores anuales

2007	60,8	57,6	15,8
2008	55,9	56,7	18,6
2009	55,8	55,2	18,6
2010	53,0	53,1	20,3
2011	47,5	49,4	19,7
2012	41,6	45,4	19,1
2013	37,1	43,0	18,9
2014 P/	34,2	40,5	18,2

Indicadores trimestrales**2011**

Ene-Feb-Mar	49,3	46,4	15,9
Abr-May-Jun	48,6	51,1	22,6
Jul-Ago-Set	45,6	50,8	22,3
Oct-Nov-Dic	47,3	49,0	18,8

2012

Ene-Feb-Mar	43,4	40,2	14,3
Abr-May-Jun	39,1	44,1	20,5
Jul-Ago-Set	39,4	44,2	22,3
Oct-Nov-Dic	41,2	43,4	19,0

2013

Ene-Feb-Mar	34,2	38,8	15,9
Abr-May-Jun	35,5	42,9	18,8
Jul-Ago-Set	35,5	44,3	21,2
Oct-Nov-Dic	36,6	44,8	20,6

2014 P/

Ene-Feb-Mar	28,8	34,2	16,3
Abr-May-Jun	30,7	38,7	16,9
Jul-Ago-Set	32,9	39,6	21,0
Oct-Nov-Dic	31,8	40,3	18,4

Variación Absoluta

Oct-Nov-Dic 14 /			
Oct-Nov-Dic 13	-4,8	-4,5	-2,2

1/ No incluye Lima Metropolitana.

P/ Preliminar.

Fuente: Instituto Nacional de Estadística e Informática - Encuesta Nacional de Hogares.

Cuadro N° 34
Perú: Porcentaje de población de 6 años y más que hace uso de Internet en cabinas públicas
Año: 2007 - 2014 y Trimestre: 2011- 2014
(Porcentaje sobre el total de la población de 6 años y más)

Año/ Trimestre	Porcentaje de población usuaria de Internet en cabina pública
Indicadores anuales	
2007	22,6
2008	22,6
2009	22,5
2010	21,8
2011	18,5
2012	18,2
2013	16,9
2014 P/	15,8
Indicadores trimestrales	
2011	
Ene-Feb-Mar	18,4
Abr-May-Jun	20,3
Jul-Ago-Set	20,3
Oct-Nov-Dic	20,0
2012	
Ene-Feb-Mar	16,7
Abr-May-Jun	18,7
Jul-Ago-Set	18,8
Oct-Nov-Dic	18,0
2013	
Ene-Feb-Mar	15,3
Abr-May-Jun	16,9
Jul-Ago-Set	17,2
Oct-Nov-Dic	17,7
2014 P/	
Ene-Feb-Mar	13,0
Abr-May-Jun	15,6
Jul-Ago-Set	16,6
Oct-Nov-Dic	16,1
Variación Absoluta	
Oct-Nov-Dic 14 /	
Oct-Nov-Dic 13	-1,6

P/ Preliminar.

Fuente: Instituto Nacional de Estadística e Informática - Encuesta Nacional de Hogares.

Cuadro N° 35
Perú: Distribución de la población de 6 años y más que hace uso de Internet en cabinas públicas por
grupos de edad, según sexo
Año: 2007 - 2014 y Trimestre: 2011 - 2014
 (Porcentaje sobre el total de usuarios de Internet en cabina pública)

Año/ Trimestre	Población que hace uso de Internet en cabinas públicas					
	6 - 11	12-18	19-24	25-40	41-60	61 a más
Indicadores anuales						
2007	9,9	35,6	23,5	23,3	7,2	0,5
2008	10,6	36,0	22,9	23,7	6,2	0,4
2009	10,8	35,6	22,6	24,2	6,3	0,4
2010	10,4	36,8	21,4	24,3	6,6	0,5
2011	9,9	38,4	22,7	21,1	7,3	0,7
2012	10,2	37,5	22,0	22,9	6,9	0,6
2013	10,8	37,3	22,0	22,7	6,7	0,5
2014 P/	10,7	36,9	23,1	22,6	6,2	0,5
Indicadores trimestrales						
2011						
Oct-Nov-Dic	9,3	38,4	23,0	22,7	6,0	0,6
Hombre	9,9	37,0	21,5	23,9	7,0	0,6
Mujer	8,4	40,3	25,1	21,1	4,6	0,5
2012						
Oct-Nov-Dic	9,4	39,7	22,6	21,1	6,7	0,5
Hombre	10,3	37,1	22,6	22,5	6,9	0,5
Mujer	8,1	43,1	22,7	19,2	6,4	0,5
2013						
Oct-Nov-Dic	11,1	38,4	21,4	22,1	6,6	0,5
Hombre	10,6	37,8	20,6	23,3	7,1	0,6
Mujer	11,6	39,2	22,4	20,5	6,0	0,3
2014 P/						
Oct-Nov-Dic	12,3	39,9	21,5	19,2	6,8	0,4
Hombre	13,1	38,0	20,4	20,9	7,1	0,5
Mujer	11,1	42,5	23,0	16,9	6,3	0,2
Variación Absoluta						
Oct-Nov-Dic 14 / Oct-Nov-Dic 13	1,2	1,5	0,1	-2,9	0,2	-0,1

Nota: A partir de enero del año 2011, la ENAHO utiliza un nuevo tamaño de muestra de 26, 456 viviendas.

P/ Preliminar.

Fuente: Instituto Nacional de Estadística e Informática - Encuesta Nacional de Hogares.

Cuadro N° 36
Perú: Porcentaje de población de 6 años y más que hace uso de Internet en cabinas públicas por
grupos de edad, según área de residencia
Año: 2007 - 2014 y Trimestre: 2011 - 2014
(Porcentaje sobre el total de la población de cada grupo de edad)

Año/ Trimestre	Grupo de Edad		Grupo de Edad	
	6 - 24 años	Más de 24 años	15-29 años	Más de 29 años
Indicadores anuales				
2007	36,8	12,2	43,6	9,3
2008	35,9	12,2	41,2	9,0
2009	35,9	12,3	40,6	9,1
2010	35,0	12,0	39,8	9,0
2011	32,8	8,9	36,4	6,8
2012	30,0	9,5	33,9	7,3
2013	28,5	8,7	32,2	6,4
2014 P/	27,2	7,9	30,3	5,8
Indicadores trimestrales				
2011				
Oct-Nov-Dic	33,7	10,1	37,6	7,6
Lima Metropolitana	41,6	12,4	40,6	10,0
Resto urbano 1/	42,2	12,3	44,3	9,1
Rural	13,2	2,3	19,9	1,3
2012				
Oct-Nov-Dic	31,4	8,9	35,9	6,8
Lima Metropolitana	36,0	10,2	33,4	8,4
Resto urbano 1/	38,8	11,1	44,3	8,4
Rural	14,9	2,5	22,6	1,4
2013				
Oct-Nov-Dic	30,2	8,8	33,4	6,6
Lima Metropolitana	30,9	10,9	30,5	8,9
Resto urbano 1/	38,0	10,1	39,7	7,3
Rural	16,5	2,9	24,1	1,7
2014 P/				
Oct-Nov-Dic	28,9	7,2	31,2	5,6
Lima Metropolitana	31,0	8,5	28,3	6,9
Resto urbano 1/	35,5	8,7	36,5	6,8
Rural	15,8	2,3	24,1	1,4
Variación Absoluta				
Oct-Nov-Dic 14 /				
Oct-Nov-Dic 13	-1,3	-1,6	-2,2	-1,0

1/ No incluye Lima Metropolitana

P/ Preliminar.

Fuente: Instituto Nacional de Estadística e Informática - Encuesta Nacional de Hogares.

Cuadro N° 37
Perú: Porcentaje de población de 6 años y más que hace uso de Internet en cabinas
públicas por nivel educativo
Año: 2007 - 2014 y Trimestre: 2011 - 2014
 (Porcentaje sobre el total de la población de 6 años y más por nivel de educación)

Año/ Trimestre	Total	Nivel de educación	
		Nivel secundario o menor	Nivel superior
Indicadores anuales			
2007	22,6	18,9	41,6
2008	22,6	18,6	37,4
2009	22,5	18,8	35,7
2010	21,8	18,2	34,4
2011	18,5	15,7	28,2
2012	18,2	15,8	25,7
2013	16,9	14,8	23,8
2014 P/	15,8	14,1	21,3
Indicadores trimestrales			
2011			
Oct-Nov-Dic	20,0	17,3	28,9
Lima Metropolitana	23,7	25,6	19,8
Área urbana 1/	24,4	20,2	36,0
Rural	7,6	6,0	37,1
2012			
Oct-Nov-Dic	18,3	16,3	24,7
Lima Metropolitana	20,2	22,4	15,7
Área urbana 1/	22,5	19,4	31,1
Rural	8,3	6,6	39,1
2013			
Oct-Nov-Dic	17,7	15,6	24,2
Lima Metropolitana	18,2	19,5	16,0
Área urbana 1/	21,8	19,1	30,0
Rural	9,2	7,0	42,5
2014 P/			
Oct-Nov-Dic	16,1	14,9	20,1
Lima Metropolitana	16,7	19,8	10,1
Área urbana 1/	19,8	17,5	27,2
Rural	8,4	6,6	37,8
Variación Absoluta			
Oct-Nov-Dic 14 /			
Oct-Nov-Dic 13	-1,6	-0,7	-4,1

1/ No incluye Lima Metropolitana

P/ Preliminar.

Fuente: Instituto Nacional de Estadística e Informática - Encuesta Nacional de Hogares.