

# Perú:

## Comportamiento de los indicadores del mercado laboral a Nivel Nacional y en 27 Ciudades

Tercer trimestre - 2025



INFORME TÉCNICO

Noviembre - 2025



El Instituto Nacional de Estadística e Informática, en su función de producir y difundir estadísticas oficiales del mercado laboral, pone a disposición del público usuario el Informe Técnico “Perú: Comportamiento de los Indicadores del Mercado Laboral a nivel Nacional y en 27 Ciudades”, elaborado con los resultados de la Encuesta Permanente de Empleo Nacional (EPEN), que se constituye en la primera encuesta especializada de empleo permanente a nivel nacional y la más grande del Sistema Estadístico Nacional (SEN). La EPEN, permite mostrar el comportamiento

de los indicadores del mercado laboral a nivel nacional y en 27 ciudades: Abancay, Arequipa, Ayacucho, Cajamarca, Chachapoyas, Chiclayo, Chimbote, Cusco, Huancavelica, Huancayo, Huánuco, Huaraz, Ica, Iquitos, Juliaca, Lima Metropolitana y la Provincia Constitucional del Callao, Moquegua, Moyobamba, Cerro de Pasco, Piura, Pucallpa, Puerto Maldonado, Puno, Tacna, Tarapoto, Trujillo y Tumbes. Finalmente, el Instituto Nacional de Estadística e Informática agradece a los hogares por su valiosa colaboración brindando información a nuestros encuestadores.

### 1. INDICADORES DEL MERCADO LABORAL A NIVEL NACIONAL

#### 1.1 POBLACIÓN EN EDAD DE TRABAJAR SEGÚN CONDICIÓN DE ACTIVIDAD

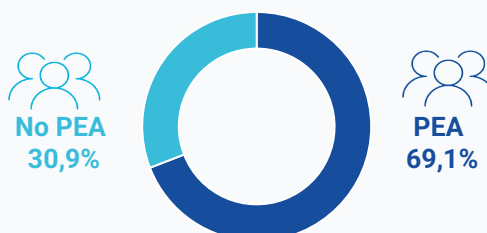
La población en edad de trabajar (PET), es definida por la Organización Internacional del Trabajo (OIT) como aquella población apta en cuanto a edad para ejercer funciones productivas. En el Perú se considera a los que tienen de 14 y más años de edad.

Según resultados de la Encuesta Permanente de Empleo Nacional (EPEN), en el tercer trimestre del año 2025, el país tenía 26 millones 642 mil 300 personas con edad para desempeñar una actividad económica (de 14 y más años de edad) es decir, población potencialmente demandante de empleo.

En el trimestre de análisis, la Población Económicamente Activa o fuerza de trabajo (PEA) del país, alcanzó 18 millones 417 mil 100 personas, que equivale el 69,1% de la PET. En tanto, la Población Económicamente No activa (No PEA) representó el 30,9% (8 millones 225 mil 200 personas).

En comparación con similar trimestre del año 2024, a nivel nacional, la PET aumentó en 1,2%, que equivale a 326 mil 600 personas. Asimismo, la Población Económicamente Activa se incrementó en 0,8% (136 mil 800) y la Población Económicamente No Activa, en 2,4% (189 mil 800). En el área urbana se observa que la Población Económicamente Activa presenta un incremento de 1,0% y la Población Económicamente no Activa un crecimiento significativo de 3,5%.

**GRÁFICO N° 1.1**  
**PERÚ: POBLACIÓN EN EDAD DE TRABAJAR, SEGÚN CONDICIÓN DE ACTIVIDAD**  
**Tercer trimestre: 2025**  
(Distribución porcentual)



Fuente: INEI - Encuesta Permanente de Empleo Nacional (EPEN).

#### Créditos:

Dr. Gaspar Morán Flores  
Jefe del INEI

Peter Abad Altamirano  
Subjefe de Estadística

Arturo Arias Chumpitaz  
Director Técnico de  
Demografía e Indicadores  
Sociales

Zoraida Castro Angeles  
Directora Técnica  
Adjunta de Demografía  
e Indicadores Sociales

#### Elaboración

Nórvil Valle Gómez  
Valeria Murga Rimac  
Cynthia Huamán Toledo  
Roxana Palomares Cristobal



CUADRO N° 1.1  
PERÚ: POBLACIÓN EN EDAD DE TRABAJAR SEGÚN CONDICIÓN DE ACTIVIDAD Y ÁREA DE RESIDENCIA  
Tercer trimestre: 2024 y 2025  
(Miles de personas y porcentaje)

Condición de actividad / Área de residencia	Tercer trimestre		Variación	
	2024	2025	Absoluta (Miles de personas)	%
Total				
Población en Edad de Trabajar	26 315,7	26 642,3	326,6	1,2
Población Económicamente Activa	18 280,3	18 417,1	136,8	0,8
Población Económicamente No Activa	8 035,4	8 225,2	189,8	2,4
Urbana				
Población en Edad de Trabajar	22 148,9	22 551,1	402,2	1,8
Población Económicamente Activa	14 944,0	15 096,8	152,8	1,0
Población Económicamente No Activa	7 204,9	7 454,3	249,4	3,5
Rural				
Población en Edad de Trabajar	4 166,8	4 091,2	- 75,6	- 1,8
Población Económicamente Activa	3 336,3	3 320,3	- 16,0	- 0,5
Población Económicamente No Activa	830,5	770,8	- 59,7	- 7,2

**Nota:** En los cuadros que se adjuntan en el presente informe técnico se incorporan los símbolos de \* que indican los tests de diferencia del trimestre o periodo analizado respecto a similar trimestre o periodo del año anterior (\*). Diferencia significativa (p < 0.10). \*\* Diferencia altamente significativa (p < 0.05). \*\*\* Diferencia muy altamente significativa (p < 0.01).  
**Fuente:** INEI - Encuesta Permanente de Empleo Nacional (EPEN).

1.2 CARACTERÍSTICAS DE LA POBLACIÓN ECONÓMICAMENTE ACTIVA

► Población económicamente activa según sexo y grupo de edad

En el trimestre de análisis, del total de la PEA el 55,2% (10 millones 163 mil 400) son hombres y el 44,8% (8 millones 253 mil 700) mujeres. Comparado con igual trimestre del año 2024, la PEA femenina se incrementó en 1,1% (85 mil 300) y la PEA masculina en 0,5% (51 mil 500).

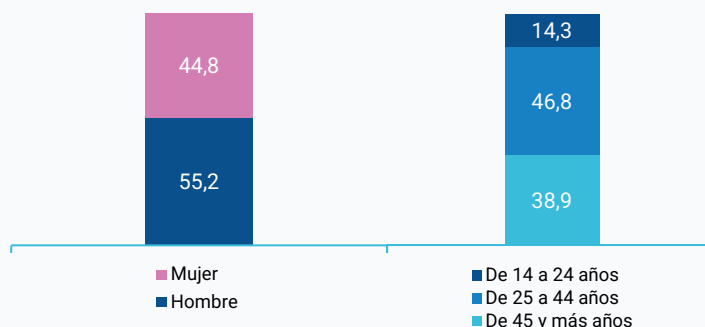
De acuerdo a la edad, la PEA en los adultos de 45 y más años de edad creció en 3,7% (254 mil 600); mientras que, en los menores de 25 años disminuyó en 1,6% (-41 mil 900) y el grupo de 25 a 44 años en 0,9% (-75 mil 800).

CUADRO N° 1.2  
PERÚ: POBLACIÓN ECONÓMICAMENTE ACTIVA, SEGÚN SEXO Y GRUPO DE EDAD  
Tercer trimestre: 2024 y 2025  
(Miles de personas y porcentaje)

Sexo / Grupo de edad	Tercer trimestre		Variación	
	2024	2025	Absoluta (Miles de personas)	%
Total	18 280,3	18 417,1	136,8	0,8
Sexo				
Hombre	10 111,9	10 163,4	51,5	0,5
Mujer	8 168,4	8 253,7	85,3	1,1
Grupo de edad				
De 14 a 24 años	2 680,9	2 639,0	-41,9	-1,6
De 25 a 44 años	8 701,3	8 625,5	-75,8	-0,9
De 45 y más años	6 898,0	7 152,6	254,6	3,7

Fuente: INEI - Encuesta Permanente de Empleo Nacional (EPEN).

**GRÁFICO N° 1.2**  
**PERÚ: POBLACIÓN ECONÓMICAMENTE ACTIVA,**  
**SEGÚN SEXO Y GRUPO DE EDAD**  
**Tercer trimestre: 2025**  
(Distribución porcentual)

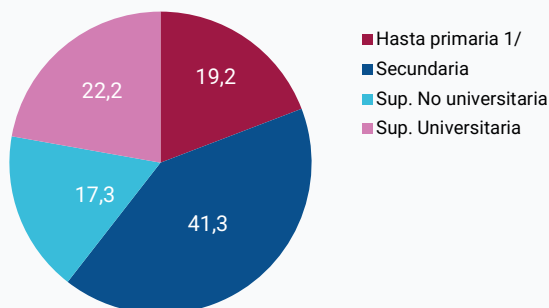


Fuente: INEI - Encuesta Permanente de Empleo Nacional (EPEN).

### ► Población económicamente activa según nivel de educación alcanzado

De acuerdo al nivel educativo, el 41,3% de la PEA tiene educación secundaria, el 22,2%, logró estudios universitarios, el 19,2% tiene primaria o menor nivel educativo y el 17,3% registra educación superior no universitaria.

**GRÁFICO N° 1.3**  
**PERÚ: POBLACIÓN ECONÓMICAMENTE ACTIVA, SEGÚN NIVEL EDUCATIVO**  
**Tercer trimestre: 2025**  
(Distribución porcentual)



1/ Incluye sin nivel e inicial.

Fuente: INEI - Encuesta Permanente de Empleo Nacional (EPEN).

#### 1.2.1 TASA DE ACTIVIDAD

La tasa de actividad es un indicador que refleja la proporción de la población en edad de trabajar que participa activamente en el mercado de trabajo, ya sea trabajando o buscando empleo. Este indicador refleja la magnitud de la oferta de mano de obra disponible en un momento dado para participar en la producción de bienes y servicios, con respecto a la población en edad laboral.

Según resultados de la Encuesta Permanente de Empleo Nacional (EPEN), en el tercer trimestre del 2025, el 69,1% de la Población en Edad de Trabajar participa activamente en el mercado de trabajo, sea en condición de ocupada o buscando empleo activamente. Al comparar con similar trimestre del año anterior, la tasa de actividad disminuyó en 0,4 punto porcentual a nivel nacional y en 0,6 punto porcentual en el área urbana; mientras que, en el área rural creció en 1,1 puntos porcentuales.

**CUADRO N° 1.3**  
**PERÚ: TASA DE ACTIVIDAD, SEGÚN ÁREA DE RESIDENCIA**  
**Tercer trimestre: 2024 y 2025**  
(Porcentaje)

Área de residencia	Tercer trimestre		Variación (Puntos porcentuales)
	2024	2025	
<b>Total</b>	<b>69,5</b>	<b>69,1</b>	<b>-0,4</b>
Urbana	67,5	66,9	-0,6
Rural	80,1	81,2	1,1

Fuente: INEI - Encuesta Permanente de Empleo Nacional (EPEN).

### ► Tasa de actividad según sexo y grupo de edad

Los resultados de la EPEN muestran una mayor participación de los hombres en la fuerza de trabajo; así en el tercer trimestre del año 2025, el 77,7% de los hombres en edad de trabajar participaba en la fuerza de trabajo, siendo 16,8 puntos porcentuales más que las mujeres (60,9%).

Según grupo de edad, la tasa de actividad de la población de 25 a 44 años se situó en 84,5%, entre los de 45 y más años de edad en 67,8% y los jóvenes de 14 a 24 años en 44,9%. En relación a similar trimestre del año anterior, disminuyó en todos los grupos de edad.

**CUADRO N° 1.4**  
**PERÚ: TASA DE ACTIVIDAD, SEGÚN SEXO Y GRUPO DE EDAD**  
**Tercer trimestre: 2024 y 2025**  
(Porcentaje)

Sexo / Grupo de edad	Tercer trimestre		Variación (Puntos porcentuales)
	2024	2025	
<b>Total</b>	<b>69,5</b>	<b>69,1</b>	<b>-0,4</b>
<b>Sexo</b>			
Hombre	78,1	77,7	-0,4
Mujer	61,1	60,9	-0,2
<b>Grupo de edad</b>			
De 14 a 24 años	45,2	44,9	-0,3
De 25 a 44 años	84,9	84,5	-0,4
De 45 y más años	68,0	67,8	-0,2

Fuente: INEI - Encuesta Permanente de Empleo Nacional (EPEN).

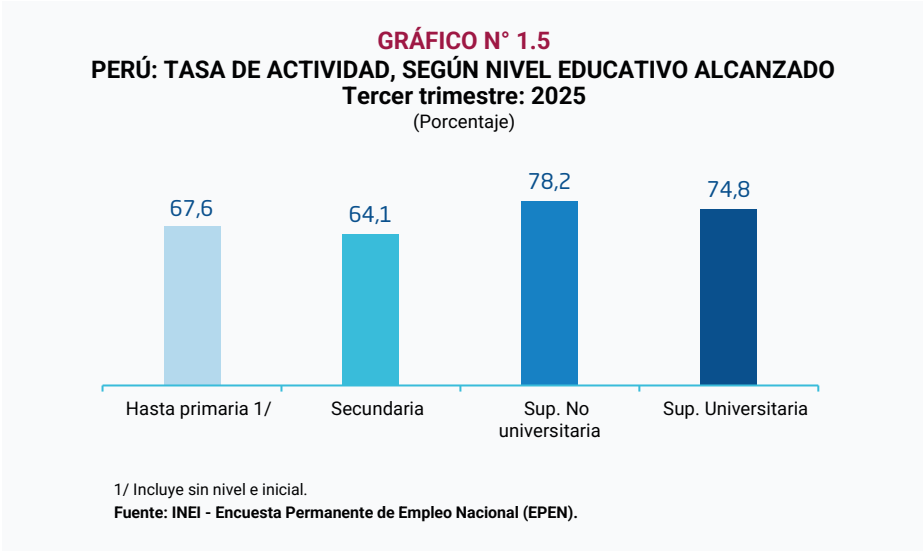
**GRÁFICO N° 1.4**  
**PERÚ: TASA DE ACTIVIDAD, SEGÚN SEXO**  
**Tercer trimestre: 2025**  
(Porcentaje)



Fuente: INEI - Encuesta Permanente de Empleo Nacional (EPEN).

► **Tasa de actividad según nivel de educación alcanzado**

De acuerdo al nivel educativo, se observa mayor participación en la fuerza de trabajo de la población con educación superior no universitaria con 78,2% y superior universitaria con 74,8%.



**1.3 CARACTERÍSTICAS DE LA POBLACIÓN ECONÓMICAMENTE NO ACTIVA**

► **Población económicamente no activa según sexo y grupo de edad**

En el trimestre de análisis, del total de la NO PEA el 64,5% (5 millones 302 mil 700) son mujeres y el 35,5% (2 millones 922 mil 400) hombres. Comparado con igual trimestre del año 2024, la NO PEA masculina se incrementó en 3,2% (89 mil 500) y la femenina en 1,9% (100 mil 200).

De acuerdo a la edad, la NO PEA tiene un incremento significativo de 4,9% (158 mil 900) en los adultos de 45 y más años de edad; y en el grupo de 25 a 44 años en 3,0% (45 mil 600); mientras que, en los menores de 25 años disminuyó en 0,5% (-14 mil 700).

**CUADRO N° 1.5**  
**PERÚ: POBLACIÓN ECONÓMICAMENTE NO ACTIVA, SEGÚN SEXO Y GRUPO DE EDAD**  
**Tercer trimestre: 2024 y 2025**  
(Miles de personas y porcentaje)

Sexo / Grupo de edad	Tercer trimestre		Variación	
	2024	2025	Absoluta (Miles de personas)	%
Total	8 035,4	8 225,2	189,8	2,4
Sexo				
Hombre	2 832,9	2 922,4	89,5	3,2
Mujer	5 202,5	5 302,7	100,2	1,9
Grupo de edad				
De 14 a 24 años	3 248,1	3 233,4	-14,7	-0,5
De 25 a 44 años	1 542,1	1 587,7	45,6	3,0
De 45 y más años	3 245,2	3 404,1	158,9	4,9

Fuente: INEI - Encuesta Permanente de Empleo Nacional (EPEN).

► **Población económicamente no activa según composición**

De acuerdo a su composición, la población económicamente no activa está conformada por el 42,5% que realiza quehaceres del hogar, el 33,2% son estudiantes, 11,2% enfermo o incapacitado, 9,6% vivía de su pensión o jubilación y 3,5% otros.

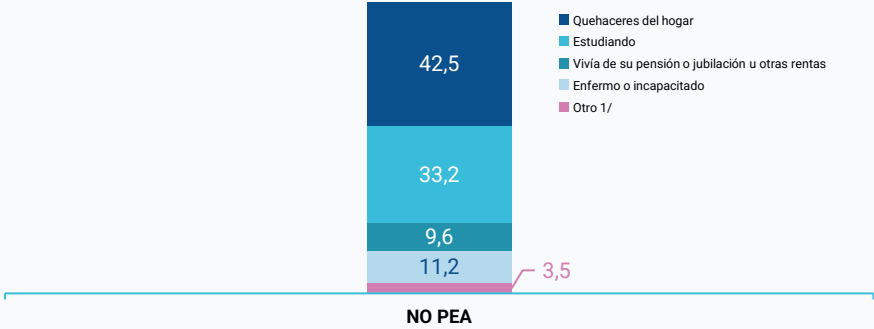
Comparado con similar trimestre 2024, la No PEA que se dedica a los quehaceres del hogar y los que se encuentran enfermos o discapacitados tuvieron un crecimiento altamente significativo del 5,3% y 11,4%, respectivamente; mientras que, los otros han presentado una disminución muy altamente significativa de 21,4%. Los que declararon ser estudiantes o vivir de su pensión no registraron variación.

**CUADRO N° 1.6**  
**PERÚ: POBLACIÓN ECONÓMICAMENTE NO ACTIVA, SEGÚN COMPOSICIÓN**  
**Tercer trimestre: 2024 y 2025**  
(Miles de personas y porcentaje)

Composición	Tercer trimestre		Variación	
	2024	2025	Absoluta (Miles de personas)	%
<b>Total</b>	<b>8 035,4</b>	<b>8 225,2</b>	<b>189,8</b>	<b>2,4</b>
Quehaceres del Hogar	3 318,7	3 493,3	174,6	5,3 **
Estudiando	2 732,6	2 733,2	0,6	0,0
Vivía de su pensión o jubilación u otras rentas	789,8	790,1	0,3	0,0
Enfermo o incapacitado	823,4	917,1	93,7	11,4 **
Otro 1/	370,8	291,5	-79,3	-21,4 ***

1/ Incluye: Esperando el inicio de un trabajo dependiente (como obrero, empleado o trabajador del hogar).  
Fuente: INEI - Encuesta Permanente de Empleo Nacional (EPEN).

**GRÁFICO N° 1.6**  
**PERÚ: POBLACIÓN ECONÓMICAMENTE NO ACTIVA, SEGÚN COMPOSICIÓN**  
**Tercer trimestre: 2025**  
(Distribución porcentual)



1/ Incluye: Esperando el inicio de un trabajo dependiente (como obrero, empleado o trabajador del hogar).  
Fuente: INEI - Encuesta Permanente de Empleo Nacional (EPEN).

Según resultados de la Encuesta Permanente de Empleo Nacional (EPEN), en el tercer trimestre del año 2025, la población ocupada del país fue de 17 millones 625 mil 800 personas, en comparación con similar trimestre del año 2024, creció en 1,9% (320 mil 800 personas).

**CUADRO N° 1.7**  
**PERÚ: POBLACIÓN OCUPADA, SEGÚN ÁREA DE RESIDENCIA**  
**Tercer trimestre: 2024 y 2025**  
(Miles de personas y porcentaje)

Área de residencia	Tercer trimestre		Variación	
	2024	2025	Absoluta (Miles de personas)	%
<b>Total</b>	<b>17 305,0</b>	<b>17 625,8</b>	<b>320,8</b>	<b>1,9</b>
Urbana	14 035,6	14 343,4	307,8	2,2
Rural	3 269,4	3 282,4	13,0	0,4

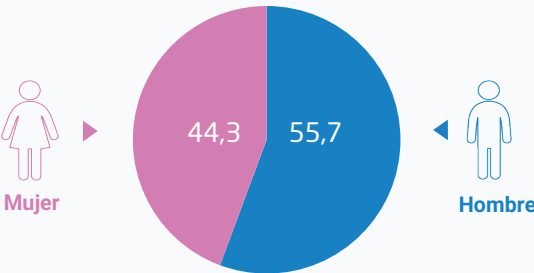
Fuente: INEI - Encuesta Permanente de Empleo Nacional (EPEN).

► **Población ocupada según sexo y grupo de edad**

Del total de la población ocupada del país, el 55,7% (9 millones 811 mil) lo integran los hombres y el 44,3% (7 millones 814 mil 800) las mujeres.

En el trimestre de análisis, en comparación a igual trimestre del año 2024, la población ocupada femenina aumentó en 2,4% (180 mil 700) y la masculina en 1,5% (140 mil 100).

**GRÁFICO N° 1.7**  
**PERÚ: POBLACIÓN OCUPADA, SEGÚN SEXO**  
**Tercer trimestre: 2025**  
(Distribución porcentual)



Fuente: INEI - Encuesta Permanente de Empleo Nacional (EPEN).

Según grupo de edad, la población ocupada de 45 y más años presentó un crecimiento significativo de 4,4% (294 mil 400), seguido de la población menor de 25 años en 0,8% (19 mil 700) y el grupo de 25 a 44 años en 0,1% (6 mil 600).

En el III trimestre 2025, la PEA ocupada está conformada por el 46,9% de la población de 25 a 44 años de edad, 39,5% de 45 y más y el 13,6% de jóvenes de 14 a 24 años de edad.

**CUADRO N° 1.8**  
**PERÚ: POBLACIÓN OCUPADA, SEGÚN SEXO Y GRUPO DE EDAD**  
**Tercer trimestre: 2024 y 2025**  
(Miles de personas y porcentaje)

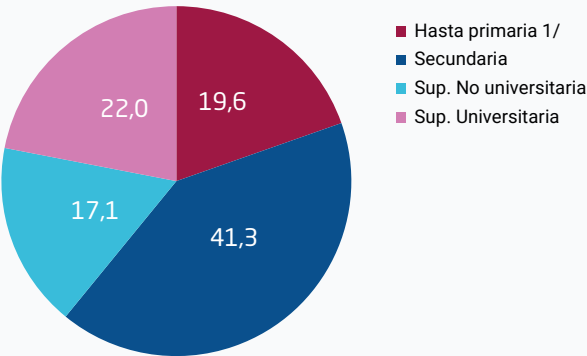
Sexo / Grupo de edad	Tercer trimestre		Variación	
	2024	2025	Absoluta (Miles de personas)	%
<b>Total</b>	<b>17 305,0</b>	<b>17 625,8</b>	<b>320,8</b>	<b>1,9</b>
<b>Sexo</b>				
Hombre	9 670,9	9 811,0	140,1	1,5
Mujer	7 634,1	7 814,8	180,7	2,4
<b>Grupo de edad</b>				
De 14 a 24 años	2 383,0	2 402,7	19,7	0,8
De 25 a 44 años	8 260,7	8 267,3	6,6	0,1
De 45 y más años	6 661,3	6 955,7	294,4	4,4

Fuente: INEI - Encuesta Permanente de Empleo Nacional (EPEN).

► **Población ocupada según nivel de educación alcanzado**

En el trimestre de análisis, el 41,3% de la población ocupada tiene educación secundaria, seguido de los que alcanzaron estudios universitarios (22,0%), los que tienen primaria o menor nivel educativo (19,6%) y los que cuentan con estudios superiores no universitarios (17,1%).

**GRÁFICO N° 1.8**  
**PERÚ: POBLACIÓN OCUPADA, SEGÚN NIVEL EDUCATIVO ALCANZADO**  
**Tercer trimestre: 2025**  
(Distribución porcentual)



1/ Incluye sin nivel e inicial.  
Fuente: INEI - Encuesta Permanente de Empleo Nacional (EPEN).



► **Población ocupada según tamaño de empresa**

Según tamaño de empresa, la población ocupada en las empresas de 11 a 50 trabajadores registró un crecimiento altamente significativo de 10,0% (132 mil), en las empresas de 51 y más trabajadores en 3,6% (126 mil 700) y en las unidades económicas de 1 a 10 trabajadores en 0,5% (62 mil 100), comparada con similar trimestre del año anterior.

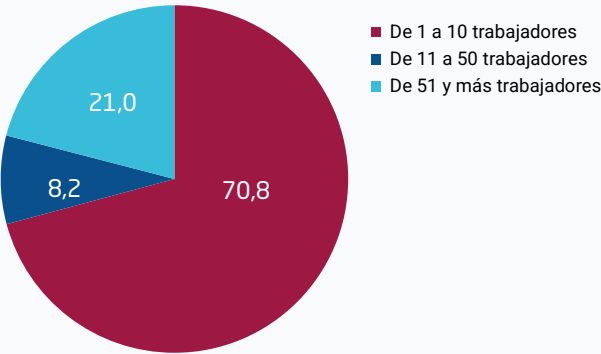
**CUADRO N° 1.9**  
**PERÚ: POBLACIÓN OCUPADA, SEGÚN TAMAÑO DE EMPRESA**  
**Tercer trimestre: 2024 y 2025**  
(Miles de personas y porcentaje)

Tamaño de empresa	Tercer trimestre		Variación	
	2024	2025	Absoluta (Miles de personas)	%
<b>Total</b>	<b>17 305,0</b>	<b>17 625,8</b>	<b>320,8</b>	<b>1,9</b>
De 1 a 10 trabajadores	12 419,6	12 481,7	62,1	0,5
De 11 a 50 trabajadores	1 317,3	1 449,3	132,0	10,0 **
De 51 y más trabajadores	3 568,1	3 694,8	126,7	3,6

Fuente: INEI - Encuesta Permanente de Empleo Nacional (EPEN).

En el trimestre de análisis, el 70,8% de la población ocupada laboró en empresas de 1 a 10 trabajadores, seguido del 21,0% en unidades económicas de 51 y más trabajadores y el 8,2% en empresas de 11 a 50 trabajadores.

**GRÁFICO N° 1.9**  
**PERÚ: POBLACIÓN OCUPADA, SEGÚN TAMAÑO DE EMPRESA**  
**Tercer trimestre: 2025**  
(Distribución porcentual)



Fuente: INEI - Encuesta Permanente de Empleo Nacional (EPEN).

► **Población ocupada según rama de actividad**

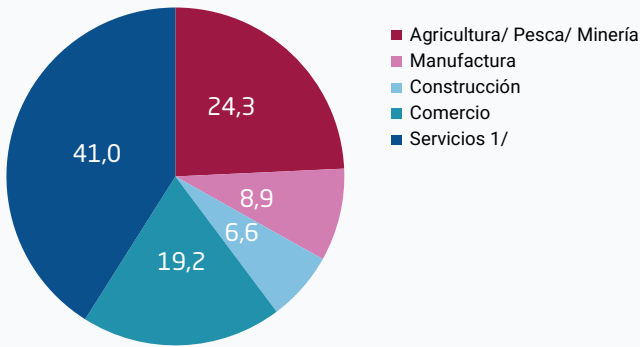
En el tercer trimestre del año 2025, en comparación con igual trimestre del año anterior, la población ocupada creció en el sector primario de la economía (Agricultura, Pesca y Minería) en 6,3% (253 mil 800), Servicios en 0,7% (51 mil 200), Construcción en 0,5% (5 mil 900), Manufactura en 0,3% (5 mil 100) y Comercio en 0,1% (4 mil 700).

**CUADRO N° 1.10**  
**PERÚ: POBLACIÓN OCUPADA, SEGÚN RAMA DE ACTIVIDAD**  
**Tercer trimestre: 2024 y 2025**  
(Miles de personas y porcentaje)

Rama de actividad	Tercer trimestre		Variación	
	2024	2025	Absoluta (Miles de personas)	%
<b>Total</b>	<b>17 305,0</b>	<b>17 625,8</b>	<b>320,8</b>	<b>1,9</b>
Agricultura/ Pesca/ Minería	4 022,7	4 276,5	253,8	6,3
Manufactura	1 558,5	1 563,6	5,1	0,3
Construcción	1 163,6	1 169,5	5,9	0,5
Comercio	3 380,6	3 385,3	4,7	0,1
Servicios 1/	7 179,6	7 230,8	51,2	0,7

1/ Comprende las actividades de Transporte y Comunicaciones, Hoteles y Restaurantes, Intermediación financiera, Actividades Inmobiliarias, Empresariales y de Alquiler, Enseñanza, Actividades de Servicios Sociales y de Salud, Administración Pública, etc.  
**Fuente:** INEI - Encuesta Permanente de Empleo Nacional (EPEN).

**GRÁFICO N° 1.10**  
**PERÚ: POBLACIÓN OCUPADA, SEGÚN RAMA DE ACTIVIDAD**  
**Tercer trimestre: 2025**  
(Distribución porcentual)



1/ Comprende las actividades de Transporte y Comunicaciones, Hoteles y Restaurantes, Intermediación financiera, Actividades Inmobiliarias, Empresariales y de Alquiler, Enseñanza, Actividades de Servicios Sociales y de Salud, Administración Pública, etc.  
**Fuente:** INEI - Encuesta Permanente de Empleo Nacional (EPEN).

► **Población ocupada según autoidentificación étnica**

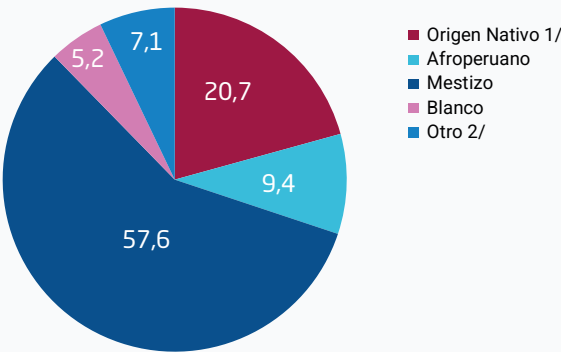
En comparación a similar trimestre del año anterior, la población ocupada que se percibe blanca presentó un crecimiento altamente significativo de 17,7%, los que se consideran afroperuanos en 9,7%, y los que se autoidentifican como mestizos registraron un aumento significativo de 3,3%; mientras que, los que se autoidentifican de origen nativo disminuyeron en 6,6% (-258 mil 700).

**CUADRO N° 1.11**  
**PERÚ: POBLACIÓN OCUPADA, SEGÚN AUTOIDENTIFICACIÓN ÉTNICA**  
**Tercer trimestre: 2024 y 2025**  
(Miles de personas y porcentaje)

Autoidentificación étnica	Tercer trimestre		Variación	
	2024	2025	Absoluta (Miles de personas)	%
<b>Total</b>	<b>17 305,0</b>	<b>17 625,8</b>	<b>320,8</b>	<b>1,9</b>
Origen nativo 1/	3 911,5	3 652,8	- 258,7	- 6,6
Afroperuano	1 511,5	1 657,4	145,9	9,7
Mestizo	9 835,2	10 154,3	319,1	3,3 *
Blanco	770,6	906,6	136,0	17,7 **
Otro 2/	1 276,2	1 254,7	-21,5	-

1/ Incluye: Quechua, Aimara, Nativo o Indígena de la Amazonía y perteneciente o parte de otro pueblo indígena.  
2/ Contiene a los que se identificaron como peruano, trigueño, criollo, etc. Además incluye a los que respondieron no saber.  
Fuente: INEI - Encuesta Permanente de Empleo Nacional (EPEN).

**GRÁFICO N° 1.11**  
**PERÚ: POBLACIÓN OCUPADA, SEGÚN AUTOIDENTIFICACIÓN ÉTNICA**  
**Tercer trimestre: 2025**  
(Distribución porcentual)



1/ Incluye: Quechuas, Aimara y Nativo o Indígena de la Amazonía.  
2/ Contiene a los que se identificaron como peruano, trigueño, criollo, etc. Además incluye a los que respondieron no saber.  
Fuente: INEI - Encuesta Permanente de Empleo Nacional (EPEN).

### 1.4.1 RATIO EMPLEO POBLACIÓN 1/

La razón Empleo-población se define como la proporción de la fuerza de trabajo ocupada de un país. Un índice alto indica que un porcentaje considerable de la población está en la ocupación, mientras que, un índice bajo revelaría que gran parte de la población no participa directamente en actividades relacionadas con el mercado laboral, ya sea por estar desocupadas, o por estar fuera de la fuerza de trabajo.

Para el III trimestre 2025 la razón empleo - población, se ubicó en 66,2%. Según área de residencia, en el área urbana se situó en 63,6%; mientras que en el área rural llegó al 80,2%.

**CUADRO N° 1.12**  
**PERÚ: RATIO EMPLEO POBLACIÓN, SEGÚN ÁREA DE RESIDENCIA**  
**Tercer trimestre: 2024 y 2025**  
(Porcentaje)

Área de residencia	Tercer trimestre		Variación (Puntos porcentuales)
	2024	2025	
<b>Total</b>	<b>65,8</b>	<b>66,2</b>	<b>0,4</b>
Urbana	63,4	63,6	0,2
Rural	78,5	80,2	1,7

**Nota:** El ratio empleo población se refiere a la proporción de la población ocupada respecto a la población en edad de trabajar (PET).  
**Fuente:** INEI - Encuesta Permanente de Empleo Nacional (EPEN).

#### ► Ratio de empleo población según sexo y grupo de edad

La razón empleo-población de los hombres se situó en 75,0%, cifra mayor en 17,4 puntos porcentuales al registrado por las mujeres (57,6%).

Según grupo de edad, la población de 25 a 44 años presentó el porcentaje más alto (80,9%), seguido del grupo de 45 y más años (65,9%) y los jóvenes menores de 25 años (40,9%). En relación a similar trimestre del año anterior, el porcentaje de los menores de 25 años creció en 0,7 punto porcentual, seguido del grupo de 25 a 44 años en 0,3 punto porcentual y el grupo de 45 y más años en 0,2 punto porcentual.

**CUADRO N° 1.13**  
**PERÚ: RATIO EMPLEO POBLACIÓN, SEGÚN SEXO Y GRUPO DE EDAD**  
**Tercer trimestre: 2024 y 2025**  
(Porcentaje)

Sexo / Grupo de edad	Tercer trimestre		Variación (Puntos porcentuales)
	2024	2025	
<b>Total</b>	<b>65,8</b>	<b>66,2</b>	<b>0,4</b>
<b>Sexo</b>			
Hombre	74,7	75,0	0,3
Mujer	57,1	57,6	0,5
<b>Grupo de edad</b>			
De 14 a 24 años	40,2	40,9	0,7
De 25 a 44 años	80,6	80,9	0,3
De 45 y más años	65,7	65,9	0,2

**Nota:** El ratio empleo población se refiere a la proporción de la población ocupada respecto a la población en edad de trabajar (PET).  
**Fuente:** INEI - Encuesta Permanente de Empleo Nacional (EPEN).

1/ La Organización Internacional de Trabajo (OIT) en la publicación anual "Panorama Laboral de América Latina y el Caribe" la denomina tasa de ocupación.

En el tercer trimestre del año 2025, el 95,7% de la población ocupada tiene algún seguro de salud y el 4,3% carecía de este beneficio. En comparación con igual trimestre del año 2024 (94,2%), la población ocupada con seguro de salud, tiene un incremento muy altamente significativo de 1,5 puntos porcentuales. Según área de residencia, en el área urbana el 95,3% de la población tiene algún tipo de seguro de salud y en el área rural el 97,3%, respecto a igual trimestre 2024 el área urbana presenta un crecimiento muy altamente significativo de 1,6 puntos porcentuales y el área rural en 0,8 punto porcentual.

CUADRO N° 1.14

PERÚ: POBLACIÓN OCUPADA CON SEGURO DE SALUD, SEGÚN ÁREA DE RESIDENCIA  
Tercer trimestre: 2024 y 2025  
(Porcentaje)

Área de residencia	Tercer trimestre		Variación (Puntos porcentuales)	
	2024	2025		
<b>Total</b>	<b>94,2</b>	<b>95,7</b>	<b>1,5</b>	<b>***</b>
Urbana	93,7	95,3	1,6	***
Rural	96,5	97,3	0,8	

Fuente: INEI - Encuesta Permanente de Empleo Nacional (EPEN).

### ► Población ocupada con seguro de salud según sexo y grupo de edad

Según sexo, el 96,6% de la población ocupada femenina cuenta con seguro de salud, siendo 1,7 puntos porcentuales más que la población ocupada masculina (94,9%). En relación a similar trimestre del año anterior, los hombres y las mujeres registran un incremento muy altamente significativo de 1,8 y 0,9 puntos porcentuales, respectivamente.

En el trimestre de análisis, el 96,5% del grupo de 45 y más años de edad cuentan con seguro de salud, seguido del 95,4% de quienes tienen entre 25 a 44 años y el 94,4% de los menores de 25 años de edad. En relación a similar trimestre del año anterior, la población de 25 a 44 años y el grupo de 45 y más años presentan un aumento muy altamente significativo de 2,0 y 1,0 puntos porcentuales, respectivamente y los menores de 25 años crecieron en 0,9 punto porcentual.

CUADRO N° 1.15

PERÚ: POBLACIÓN OCUPADA CON SEGURO DE SALUD, SEGÚN SEXO Y GRUPO DE EDAD  
Tercer trimestre: 2024 y 2025  
(Porcentaje)

Sexo / Grupo de edad	Tercer trimestre		Variación (Puntos porcentuales)	
	2024	2025		
<b>Total</b>	<b>94,2</b>	<b>95,7</b>	<b>1,5</b>	<b>***</b>
<b>Sexo</b>				
Hombre	93,1	94,9	1,8	***
Mujer	95,7	96,6	0,9	***
<b>Grupo de edad</b>				
De 14 a 24 años	93,5	94,4	0,9	
De 25 a 44 años	93,4	95,4	2,0	***
De 45 y más años	95,5	96,5	1,0	***

Fuente: INEI - Encuesta Permanente de Empleo Nacional (EPEN).

► **Población ocupada con seguro de salud según tipo de seguro**

Por tipo de seguro de salud, el 62,8% de la población ocupada del país se encuentra afiliada al Seguro Integral de Salud (SIS), el 28,0% al Seguro Social de Salud (EsSalud) y el 4,9% a otros seguros (Seguro Privado de Salud, Entidad Prestadora de Salud, Seguro de las Fuerzas Armadas/Policiales, Seguro Universitario, entre otros). En relación a similar trimestre del año anterior, la población ocupada con SIS tiene un aumento de 0,6 punto porcentual, los que cuentan con EsSalud en 0,5 punto porcentual y los que tienen otro tipo de seguro en 0,4 punto porcentual.

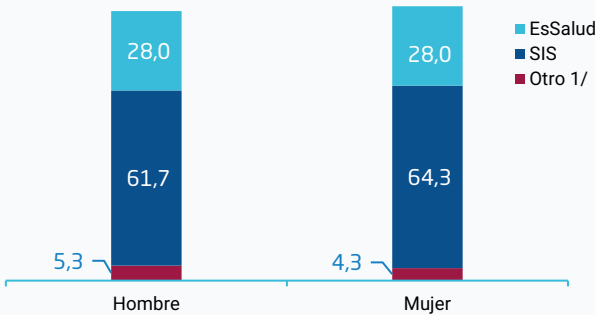
**CUADRO N° 1.16**  
**PERÚ: POBLACIÓN OCUPADA CON SEGURO, SEGÚN TIPO DE SEGURO**  
**Tercer trimestre: 2024 y 2025**  
(Porcentaje)

Tipo de seguro	Tercer trimestre		Variación (Puntos porcentuales)
	2024	2025	
<b>Total</b>	<b>94,2</b>	<b>95,7</b>	<b>1,5</b> ***
EsSalud	27,5	28,0	0,5
SIS	62,2	62,8	0,6
Otro 1/	4,5	4,9	0,4

1/ Comprende: Seguro Privado de Salud, Entidad Prestadora de Salud, Seguro de las Fuerzas Armadas/Policiales, Seguro Universitario, Seguro Escolar Privado, etc.  
**Fuente:** INEI - Encuesta Permanente de Empleo Nacional (EPEN).

En el tercer trimestre del año 2025, la mayor proporción de la población ocupada estuvo afiliada al Seguro Integral de Salud (SIS) con 64,3% en las mujeres y 61,7% en los hombres, mientras que la proporción de hombres y mujeres afiliados al Seguro Social de Salud (EsSalud) es el 28,0% para ambos. Otro tipo de seguro es superior en los hombres (5,3%) que en las mujeres (4,3%).

**GRÁFICO N° 1.12**  
**PERÚ: POBLACIÓN OCUPADA, SEGÚN SEXO Y TIPO DE SEGURO**  
**Tercer trimestre: 2025**  
(Porcentaje)



1/ Comprende: Seguro Privado de Salud, Entidad Prestadora de Salud, Seguro de las Fuerzas Armadas/Policiales, Seguro Universitario, Seguro Escolar Privado, etc.  
**Fuente:** INEI - Encuesta Permanente de Empleo Nacional (EPEN).

Los resultados de la Encuesta Permanente de Empleo Nacional (EPEN) correspondiente al tercer trimestre del año 2025, revelan que, la población afiliada a algún sistema de pensiones alcanzó al 43,7% de la población ocupada de país; mientras que, el 56,3% no tiene afiliación al sistema de pensiones. En el área urbana el 50,3% de la población se encontraba afiliada a un sistema de pensión; mientras que, en el área rural fue el 15,2%, mostrando una diferencia de 35,1 puntos porcentuales a favor de los residentes del área urbana. En relación a similar trimestre del año anterior, la población ocupada afiliada a un sistema de pensiones a nivel nacional y en el área urbana han tenido un crecimiento muy altamente significativo de 2,9 y 3,7 puntos porcentuales, respectivamente; mientras que, en el área rural disminuyó en 0,7 punto porcentual.

**CUADRO N° 1.17**  
**PERÚ: POBLACIÓN OCUPADA AFILIADA A UN SISTEMA DE PENSIÓN,**  
**SEGÚN ÁREA DE RESIDENCIA**  
**Tercer trimestre: 2024 y 2025**  
 (Porcentaje)

Área de residencia	Tercer trimestre		Variación (Puntos porcentuales)	
	2024	2025		
<b>Total</b>	<b>40,8</b>	<b>43,7</b>	<b>2,9</b>	<b>***</b>
Urbana	46,6	50,3	3,7	***
Rural	15,9	15,2	-0,7	

Fuente: INEI - Encuesta Permanente de Empleo Nacional (EPEN).

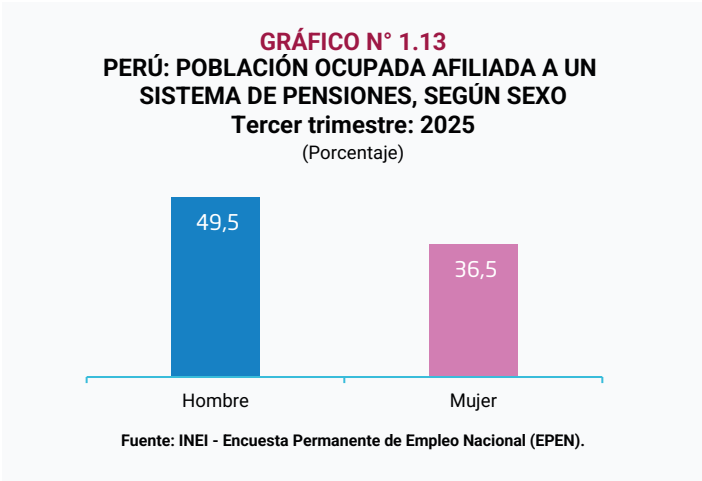
### ► Población ocupada afiliada a un sistema de pensiones según sexo y grupo de edad

Según sexo, el 49,5% de la población ocupada masculina se encuentra afiliada a algún sistema de pensiones, siendo 13,0 puntos porcentuales más que la población ocupada femenina (36,5%). Por grupo de edad, la EPEN del tercer trimestre del año 2025, muestra que, el 51,2% de la población ocupada de 25 a 44 años cuentan con afiliación al sistema de pensiones, el 42,5% de los que tienen 45 y más años de edad y entre los jóvenes de 14 a 24 años en 21,7%. En comparación con el mismo trimestre del año 2024, hombres y mujeres tienen un aumento muy altamente significativo de 3,5 y 2,3 puntos porcentuales. Por grupo de edad, la población de 25 a 44 años y el grupo de 45 y más años registraron un aumento muy altamente significativo de 3,9 y 2,6 puntos porcentuales, respectivamente.

**CUADRO N° 1.18**  
**PERÚ: POBLACIÓN OCUPADA AFILIADA A UN SISTEMA DE PENSIÓN,**  
**SEGÚN SEXO Y GRUPO DE EDAD**  
**Tercer trimestre: 2024 y 2025**  
 (Porcentaje)

Sexo / Grupo de edad	Tercer trimestre		Variación (Puntos porcentuales)	
	2024	2025		
<b>Total</b>	<b>40,8</b>	<b>43,7</b>	<b>2,9</b>	<b>***</b>
<b>Sexo</b>				
Hombre	46,0	49,5	3,5	***
Mujer	34,2	36,5	2,3	***
<b>Grupo de edad</b>				
De 14 a 24 años	21,0	21,7	0,7	
De 25 a 44 años	47,3	51,2	3,9	***
De 45 y más años	39,9	42,5	2,6	***

Fuente: INEI - Encuesta Permanente de Empleo Nacional (EPEN).



► **Población ocupada según tipo de afiliación a un sistema de pensión**

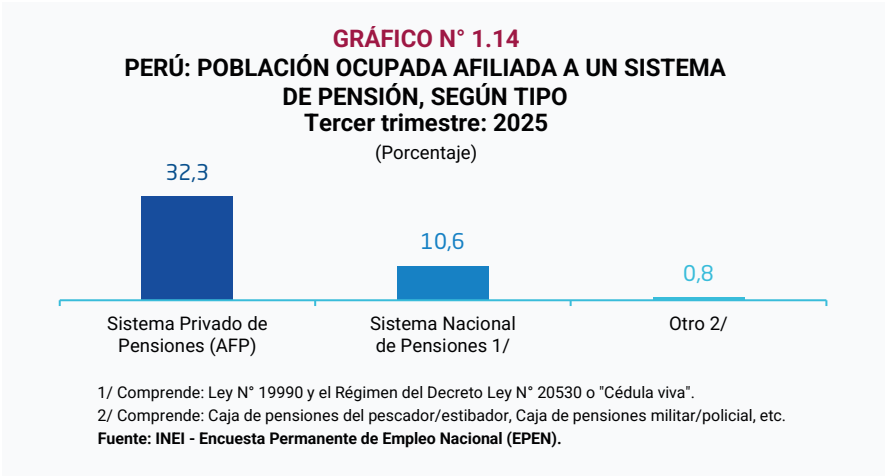
Por tipo de afiliación a un sistema de pensiones, el 43,7% de la población ocupada del país cuenta con algún sistema de pensión; el 32,3% se encuentra afiliada al Sistema Privado de Pensiones (AFP), el 10,6% al Sistema Nacional de Pensiones (Ley N°19990 y el Régimen del Decreto Ley N°20530 o “Cédula viva”) y el 0,8% a otro tipo de sistema de pensión.

En relación a similar trimestre del año 2024, la población afiliada al Sistema Privado de Pensiones (AFP) tiene un incremento muy altamente significativo de 3,5 puntos porcentuales; mientras que, los que están afiliados al Sistema Nacional de Pensiones disminuyeron en 0,4 punto porcentual y otro en 0,1 punto porcentual.

**CUADRO N° 1.19**  
**PERÚ: POBLACIÓN OCUPADA AFILIADA A UN SISTEMA DE PENSIÓN, SEGÚN TIPO**  
**Tercer trimestre: 2024 y 2025**  
(Porcentaje)

Tipo de sistema de pensión	Tercer trimestre		Variación (Puntos porcentuales)	
	2024	2025		
Total	40,8	43,7	2,9	***
Sistema Privado de Pensiones (AFP)	28,8	32,3	3,5	***
Sistema Nacional de Pensiones 1/	11,0	10,6	-0,4	
Otro 2/	0,9	0,8	-0,1	

1/ Comprende: Ley N° 19990 y el Régimen del Decreto Ley N° 20530 o “Cédula viva”.  
2/ Comprende: Caja de pensiones del pescador/estibador, Caja de pensiones militar/policial, etc.  
Fuente: INEI - Encuesta Permanente de Empleo Nacional (EPEN).





El empleo informal está referido al total de empleos que cumplen las siguientes características, según la categoría ocupacional del trabajador: Independientes cuya unidad productiva pertenece al sector informal; los asalariados sin seguridad social financiada por su empleador y los trabajadores familiares no remunerados, independientemente de la naturaleza formal e informal de la unidad productiva donde labora.

Según resultados de la Encuesta Permanente de Empleo Nacional (EPEN) del periodo octubre 2024 a setiembre 2025, en el país, el 70,6% tenían empleo informal, es decir, con relación laboral que no está sujeta a la legislación nacional, sin cobertura de protección social, y carentes de prestaciones relacionadas con el empleo, mientras que el 29,4% de la población ocupada tenía empleo formal. En comparación al periodo anterior, se aprecia un aumento de 0,6 punto porcentual con respecto a la población que tenía empleo formal.

**CUADRO N° 1.20**  
**PERÚ: TASA DE EMPLEO INFORMAL Y FORMAL**  
**Periodo: Octubre-Setiembre**  
(Porcentaje)

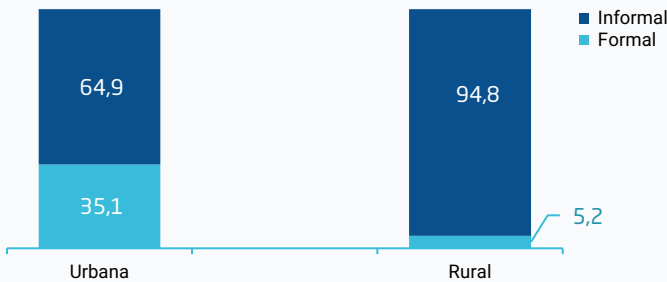
Condición de empleo	Periodo		Variación (Puntos porcentuales)
	Octubre 2023 - Setiembre 2024	Octubre 2024 - Setiembre 2025	
<b>Total</b>	<b>100,0</b>	<b>100,0</b>	
Informal	71,2	70,6	- 0,6
Formal	28,8	29,4	0,6

Fuente: INEI - Encuesta Permanente de Empleo Nacional (EPEN).

► **Tasa de empleo informal y formal según área de residencia**

Según área de residencia, el 94,8% de la población ocupada del área rural tenía empleo informal, en tanto en el área urbana el 64,9%, es decir, 29,9 puntos porcentuales menos que en el área rural. Por otro lado, la tasa de empleo formal, fue de 35,1% en el área urbana y de 5,2% en el área rural.

**GRÁFICO N° 1.15**  
**PERÚ: TASA DE EMPLEO INFORMAL Y FORMAL, SEGÚN ÁREA DE RESIDENCIA**  
**Periodo: Octubre 2024-Setiembre 2025**  
(Porcentaje)



Fuente: INEI - Encuesta Permanente de Empleo Nacional (EPEN).

► **Tasa de empleo informal y formal según sexo y grupo de edad**

El empleo informal afecta más a las mujeres; así del total de mujeres ocupadas, el 73,2% tenían empleo informal y el 26,8% empleo formal. Por su parte, la PEA ocupada masculina, muestra una tasa de empleo informal de 68,5% y el 31,5% empleo formal en el periodo de octubre 2024 a setiembre 2025. Según grupo de edad, en el trimestre de análisis la tasa más alta de empleo informal se presenta en la población ocupada joven de 14 a 24 años, con 85,2%, seguido del grupo de 45 y más años con 71,1% y los de 25 a 44 años con 65,9%.

**CUADRO N° 1.21**  
**PERÚ: TASA DE EMPLEO INFORMAL Y FORMAL, SEGÚN SEXO Y GRUPO DE EDAD**  
**Periodo: Octubre-Setiembre**  
(Porcentaje)

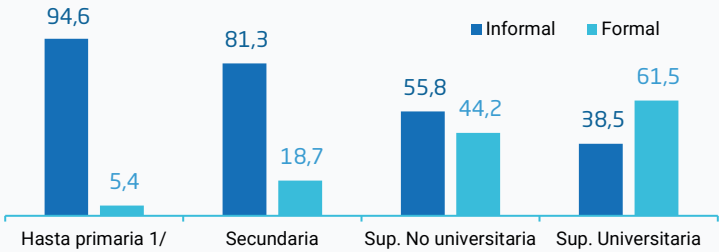
Sexo / Grupo de edad	Informal		Formal	
	Octubre 2023 - Setiembre 2024	Octubre 2024 - Setiembre 2025	Octubre 2023 - Setiembre 2024	Octubre 2024 - Setiembre 2025
<b>Total</b>	71,2	70,6	28,8	29,4
<b>Sexo</b>				
Hombre	69,4	68,5	30,6	31,5
Mujer	73,4	73,2	26,6	26,8
<b>Grupo de edad</b>				
De 14 a 24 años	85,5	85,2	14,5	14,8
De 25 a 44 años	66,9	65,9	33,1	34,1
De 45 y más años	71,1	71,1	28,9	28,9

Fuente: INEI - Encuesta Permanente de Empleo Nacional (EPEN).

► **Tasa de empleo informal y formal según nivel de educación alcanzado**

Según nivel de educación logrado, la tasa de empleo informal es de 94,6% entre la población ocupada con educación primaria o menor nivel, seguido por aquellos con educación secundaria (81,3%). En relación con el empleo formal, la población con educación superior universitaria y superior no universitaria registró mayores niveles, con proporciones de 61,5% y 44,2%, respectivamente.

**GRÁFICO N° 1.16**  
**PERÚ: TASA DE EMPLEO INFORMAL Y FORMAL, SEGÚN NIVEL DE EDUCACIÓN ALCANZADO**  
**Periodo: Octubre 2024-Setiembre 2025**  
(Porcentaje)



1/ Incluye sin nivel e inicial.

Fuente: INEI - Encuesta Permanente de Empleo Nacional (EPEN).

► **Tasa de empleo informal y formal según tamaño de empresa y rama de actividad**

El 88,8% de la población ocupada en empresas de 1 a 10 trabajadores tenían empleo informal, en empresas de 11 a 50 trabajadores el 44,5% y en las empresas de 51 y más trabajadores el 16,0%; mientras que, el empleo formal destacó en las grandes unidades económicas de 51 y más trabajadores con 84,0%. Los resultados de la Encuesta Permanente de Empleo Nacional (EPEN), revelan que el 91,1% de la población ocupada en el sector primario de la economía (Agricultura, Pesca y Minería) tienen empleo informal, seguido de Construcción con 77,2%, Comercio 71,8%, Manufactura 64,0% y Servicios 58,4%.

**CUADRO N° 1.22**  
**PERÚ: TASA DE EMPLEO INFORMAL Y FORMAL, SEGÚN TAMAÑO DE EMPRESA**  
**Y RAMA DE ACTIVIDAD**  
**Periodo: Octubre-Setiembre**  
(Porcentaje)

Tamaño de empresa / Rama de actividad	Informal		Formal	
	Octubre 2023 - Setiembre 2024	Octubre 2024 - Setiembre 2025	Octubre 2023 - Setiembre 2024	Octubre 2024 - Setiembre 2025
<b>Total</b>	<b>71,2</b>	<b>70,6</b>	<b>28,8</b>	<b>29,4</b>
<b>Tamaño de empresa</b>				
De 1 a 10 trabajadores	88,4	88,8	11,6	11,2
De 11 a 50 trabajadores	48,9	44,5	51,1	55,5
De 51 y más trabajadores	16,7	16,0	83,3	84,0
<b>Rama de actividad</b>				
Agricultura/ Pesca/ Minería	91,7	91,1	8,3	8,9
Manufactura	63,5	64,0	36,5	36,0
Construcción	77,6	77,2	22,4	22,8
Comercio	72,2	71,8	27,8	28,2
Servicios 1/	59,7	58,4	40,3	41,6

1/ Comprende las actividades de Transporte y Comunicaciones, Hoteles y Restaurantes, Intermediación financiera, Actividades Inmobiliarias, Empresariales y de Alquiler, Enseñanza, Actividades de Servicios Sociales y de Salud, Administración Pública, etc.  
Fuente: INEI - Encuesta Permanente de Empleo Nacional (EPEN).

## 1.8 NIVELES DE EMPLEO

En el periodo octubre 2024 a setiembre 2025, a nivel nacional de 18 millones 427 mil 600 personas económicamente activas del país, 17 millones 491 mil 100 estaban ocupadas, en tanto 936 mil 600 personas buscaban activamente un empleo. La PEA ocupada se compone de los adecuadamente empleados y aquellos que se encuentran subempleados. En el periodo de referencia, 9 millones 653 mil 900 personas integrantes de la PEA ocupada tenían empleo adecuado, registrando un incremento muy altamente significativo de 6,8% (610 mil 700), en relación al periodo anterior; en tanto, la población subempleada (7 millones 837 mil 200) presentó una reducción altamente significativa en 4,5% (-366 mil 700).

**CUADRO N° 1.23**  
**PERÚ: POBLACIÓN ECONÓMICAMENTE ACTIVA, SEGÚN NIVELES DE EMPLEO**  
**Periodo: Octubre-Setiembre**  
(Miles de personas y variación porcentual)

Niveles de empleo	Periodo		Variación	
	Octubre 2023 - Setiembre 2024	Octubre 2024 - Setiembre 2025	Absoluta (Miles de personas)	%
<b>Total</b>	<b>18 289,3</b>	<b>18 427,6</b>	<b>138,3</b>	<b>0,8</b>
<b>Ocupado</b>	<b>17 247,2</b>	<b>17 491,1</b>	<b>243,9</b>	<b>1,4</b>
Empleo Adecuado	9 043,2	9 653,9	610,7	6,8 ***
Subempleo 1/	8 203,9	7 837,2	- 366,7	-4,5 **
<b>Desempleo</b>	<b>1 042,2</b>	<b>936,6</b>	<b>- 105,6</b>	<b>-10,1 ***</b>

1/ Comprende: Población subempleada por insuficiencia de horas trabajadas (subempleo visible) y subempleo por ingresos (subempleo invisible).

Fuente: INEI - Encuesta Permanente de Empleo Nacional (EPEN).

### ► Tasa de Niveles de Empleo

La tasa de empleo adecuado representó el 52,4% y registró un incremento muy altamente significativo de 3,0 puntos porcentuales respecto al periodo anterior (49,4%); mientras que, la tasa de subempleo se situó en 42,5%, y presentó una reducción muy altamente significativa de 2,4 puntos porcentuales en relación al periodo octubre 2023 a setiembre 2024 (44,9%).

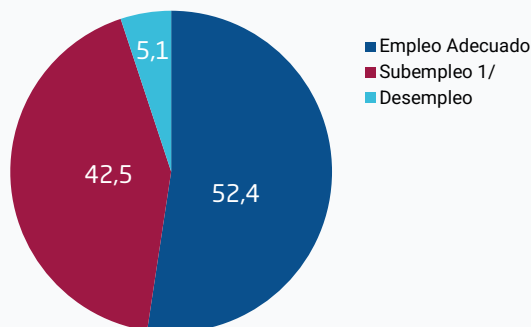
**CUADRO N° 1.24**  
**PERÚ: TASA DE NIVELES DE EMPLEO**  
**Periodo: Octubre-Setiembre**  
(Porcentaje)

Niveles de empleo	Periodo		Variación (Puntos porcentuales)	
	Octubre 2023 - Setiembre 2024	Octubre 2024 - Setiembre 2025		
<b>Total</b>	<b>100,0</b>	<b>100,0</b>		
<b>Ocupado</b>	<b>94,3</b>	<b>94,9</b>	<b>0,6</b>	<b>***</b>
Empleo Adecuado	49,4	52,4	3,0	***
Subempleo 1/	44,9	42,5	-2,4	***
<b>Desempleo</b>	<b>5,7</b>	<b>5,1</b>	<b>-0,6</b>	<b>***</b>

1/ Comprende: Población subempleada por insuficiencia de horas trabajadas (subempleo visible) y subempleo por ingresos (subempleo invisible).

Fuente: INEI - Encuesta Permanente de Empleo Nacional (EPEN).

**GRÁFICO N° 1.17**  
**PERÚ: TASA DE NIVELES DE EMPLEO**  
**Periodo: Octubre 2024-Setiembre 2025**  
(Porcentaje)



1/ Comprende: Población subempleada por insuficiencia de horas trabajadas (subempleo visible) y subempleo por ingresos (subempleo invisible).

Fuente: INEI - Encuesta Permanente de Empleo Nacional (EPEN).

### ► Tasa de Niveles de Empleo según sexo

El 61,3% de la PEA activa masculina tiene empleo adecuado, superior en 19,9 puntos porcentuales a la PEA femenina (41,4%). Caso contrario ocurre con el subempleo, mayor proporción de la PEA femenina se encuentra subempleada, el 52,4%, siendo 17,9 puntos porcentuales más que la PEA masculina (34,5%).

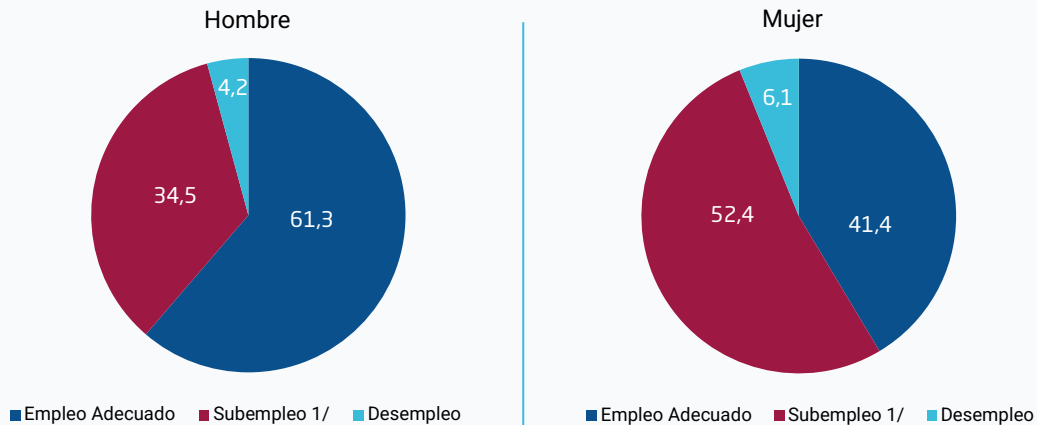
**CUADRO N° 1.25**  
**PERÚ: TASA DE NIVELES DE EMPLEO, SEGÚN SEXO**  
**Periodo: Octubre-Setiembre**  
(Porcentaje)

Sexo / Niveles de empleo	Periodo		Variación (Puntos porcentuales)	
	Octubre 2023 - Setiembre 2024	Octubre 2024 - Setiembre 2025		
Hombre				
Total	100,0	100,0		
Ocupado	95,2	95,8	0,6	***
Empleo Adecuado	58,1	61,3	3,2	***
Subempleo 1/	37,1	34,5	- 2,6	***
Desempleo	4,8	4,2	- 0,6	***
Mujer				
Total	100,0	100,0		
Ocupado	93,2	93,9	0,7	***
Empleo Adecuado	38,8	41,4	2,6	***
Subempleo 1/	54,4	52,4	- 2,0	***
Desempleo	6,8	6,1	- 0,7	***

1/ Comprende: Población subempleada por insuficiencia de horas trabajadas (subempleo visible) y subempleo por ingresos (subempleo invisible).

Fuente: INEI - Encuesta Permanente de Empleo Nacional (EPEN).

**GRÁFICO N° 1.18**  
**PERÚ: TASA DE NIVELES DE EMPLEO, SEGÚN SEXO**  
**Periodo: Octubre 2024-Setiembre 2025**  
 (Porcentaje)

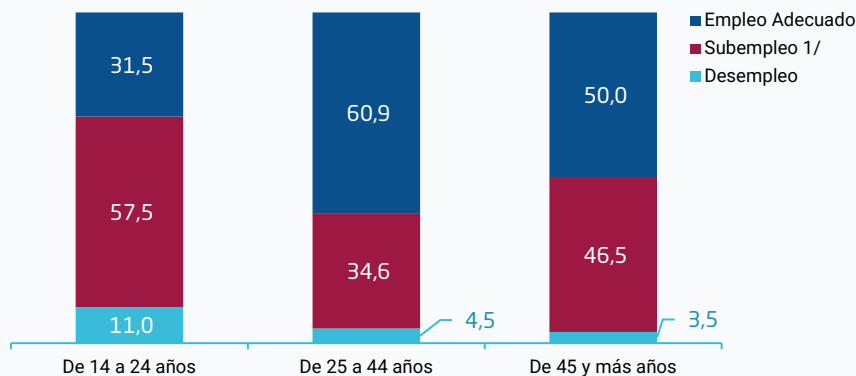


1/ Comprende: Población subempleada por insuficiencia de horas trabajadas (subempleo visible) y subempleo por ingresos (subempleo invisible).  
**Fuente: INEI - Encuesta Permanente de Empleo Nacional (EPEN).**

### ► Tasa de Niveles de Empleo según grupo de edad

Según grupo de edad, el 60,9% de la población ocupada de 25 a 44 años tienen empleo adecuado, seguido por los que tienen de 45 y más años de edad con 50,0% y los jóvenes de 14 a 24 años con 31,5%. En tanto, el subempleo afectó al 57,5% de la PEA ocupada joven (14 a 24 años), seguido de 46,5% de aquellos que tienen de 45 y más años de edad y el 34,6% del grupo de 25 a 44 años de edad.

**GRÁFICO N° 1.19**  
**PERÚ: TASA DE NIVELES DE EMPLEO, SEGÚN GRUPO DE EDAD**  
**Periodo: Octubre 2024-Setiembre 2025**  
 (Porcentaje)



1/ Comprende subempleo por insuficiencia de horas (subempleo visible) y subempleo por insuficiencia de ingresos (subempleo invisible)  
**Fuente: INEI - Encuesta Permanente de Empleo Nacional (EPEN).**

En el trimestre julio-agosto-setiembre de 2025, la tasa de desempleo a nivel nacional se ubicó en 4,3%. En el área urbana, el 5,0% de la población se encontraba desempleada, mientras que en el área rural la proporción fue de 1,1%, evidenciando una brecha de 3,9 puntos porcentuales entre ambas áreas. En relación a similar trimestre del año anterior la tasa de desempleo registró una reducción muy altamente significativa de 1,0 punto porcentual. En el área urbana y rural la disminución fue muy altamente significativa en 1,1 y 0,9 puntos porcentuales, respectivamente.

**CUADRO N° 1.26**  
**PERÚ: TASA DE DESEMPLEO, SEGÚN ÁREA DE RESIDENCIA**  
**Tercer trimestre: 2024 y 2025**  
 (Porcentaje)

Área de residencia	Tercer trimestre		Variación (Puntos porcentuales)	
	2024	2025		
<b>Total</b>	<b>5,3</b>	<b>4,3</b>	<b>-1,0</b>	<b>***</b>
Urbana	6,1	5,0	-1,1	***
Rural	2,0	1,1	-0,9	***

Fuente: INEI - Encuesta Permanente de Empleo Nacional (EPEN).

### ► Tasa de desempleo según sexo y grupo de edad

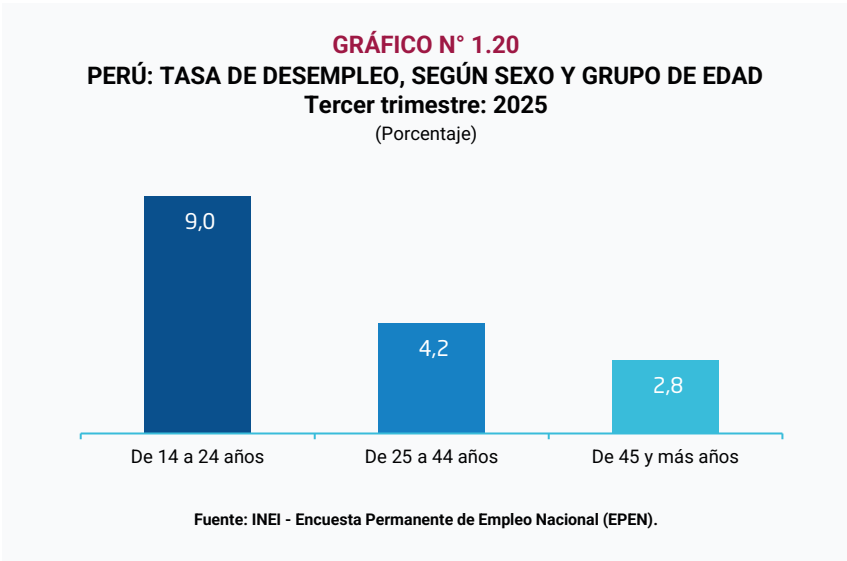
A nivel nacional, la tasa de desempleo femenino (5,3%) fue superior a la masculina (3,5%), en 1,8 puntos porcentuales. En comparación a similar trimestre del año anterior las mujeres y los hombres han tenido una reducción muy altamente significativa de 1,2 y 0,9 puntos porcentuales, respectivamente.

**CUADRO N° 1.27**  
**PERÚ: TASA DE DESEMPLEO, SEGÚN SEXO Y GRUPO DE EDAD**  
**Tercer trimestre: 2024 y 2025**  
 (Porcentaje)

Sexo / Grupo de edad	Tercer trimestre		Variación (Puntos porcentuales)	
	2024	2025		
<b>Total</b>	<b>5,3</b>	<b>4,3</b>	<b>-1,0</b>	<b>***</b>
<b>Sexo</b>				
Hombre	4,4	3,5	-0,9	***
Mujer	6,5	5,3	-1,2	***
<b>Grupo de edad</b>				
De 14 a 24 años	11,1	9,0	-2,1	***
De 25 a 44 años	5,1	4,2	-0,9	***
De 45 y más años	3,4	2,8	-0,6	**

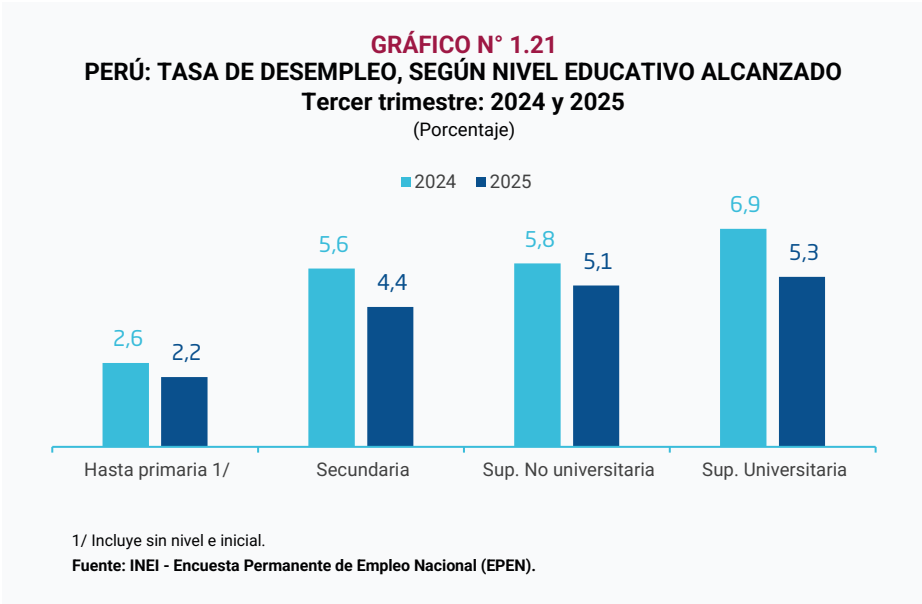
Fuente: INEI - Encuesta Permanente de Empleo Nacional (EPEN).

La tasa de desempleo de los jóvenes de 14 a 24 años de edad se situó en 9,0%, el grupo de 25 a 44 años de edad en 4,2% y los de 45 y más años de edad en 2,8%. En relación a similar trimestre del año anterior, la población menor de 25 años y el grupo de 25 a 44 años presentaron una reducción muy altamente significativa de 2,1 y 0,9 puntos porcentuales, respectivamente; y la población de 45 y más años una reducción altamente significativa de 0,6 punto porcentual.



► **Tasa de desempleo según nivel educación alcanzado**

Según nivel de educación alcanzado, en el trimestre julio-agosto-setiembre de 2025, la tasa de desempleo fue de 5,3% entre la población con educación superior universitaria; mientras que, en aquellos con educación primaria o menor nivel educativo alcanzó el 2,2%.





## 1.10 INGRESO PROMEDIO MENSUAL PROVENIENTE DEL TRABAJO

El ingreso promedio mensual proveniente del trabajo, es decir, el total de remuneraciones que perciben los trabajadores dependientes e independientes en su actividad principal y/o secundaria, incluyendo los ingresos extraordinarios (gratificación de navidad, fiestas patrias, bonificación por sus últimas vacaciones, bonificación escolar, compensación por tiempo de servicio, participación de utilidades, entre otros.), en el periodo octubre 2024 a setiembre 2025, se ubicó en 1 849,5 soles, con un incremento muy altamente significativo de 6,4% (111,9 soles) a lo reportado en el periodo octubre 2023 a setiembre 2024 (1 737,6 soles). Según área de residencia, el ingreso de la PEA ocupada en el área urbana se situó en 2 016,5 soles registrando un incremento muy altamente significativo de 6,2% (116, 8 soles); mientras que, en el área rural se situó en 942,7 soles, mostrando un crecimiento significativo de 4,6% (41,2 soles).

**CUADRO N° 1.28**  
**PERÚ: INGRESO PROMEDIO MENSUAL PROVENIENTE DEL TRABAJO, SEGÚN ÁREA DE RESIDENCIA**  
**Periodo: Octubre-Setiembre**  
(Soles)

Área de residencia	Periodo		Variación		
	Octubre 2023 - Setiembre 2024	Octubre 2024 - Setiembre 2025	Absoluta (Soles)	%	
<b>Total</b>	<b>1 737,6</b>	<b>1 849,5</b>	<b>111,9</b>	<b>6,4</b>	<b>***</b>
Urbana	1 899,7	2 016,5	116,8	6,2	***
Rural	901,5	942,7	41,2	4,6	*

Fuente: INEI - Encuesta Permanente de Empleo Nacional (EPEN).

### ► Según sexo y grupo de edad

Según sexo, el ingreso promedio de las mujeres se incrementó en 6,9% (101,2 soles) y los hombres en 6,1% (117,9 soles); presentando en ambos casos un aumento muy altamente significativo. El ingreso de las mujeres representó el 75,7% del ingreso respecto a los hombres. Según grupo de edad, el ingreso por trabajo se incrementó en el grupo de 45 y más años de edad en 7,1% (122,0 soles), seguido del grupo de 25 a 44 años en 5,9% (111,4 soles) y los menores de 25 años en 4,6% (51,9 soles), registrando un aumento muy altamente significativo entre los tres grupos de edad.

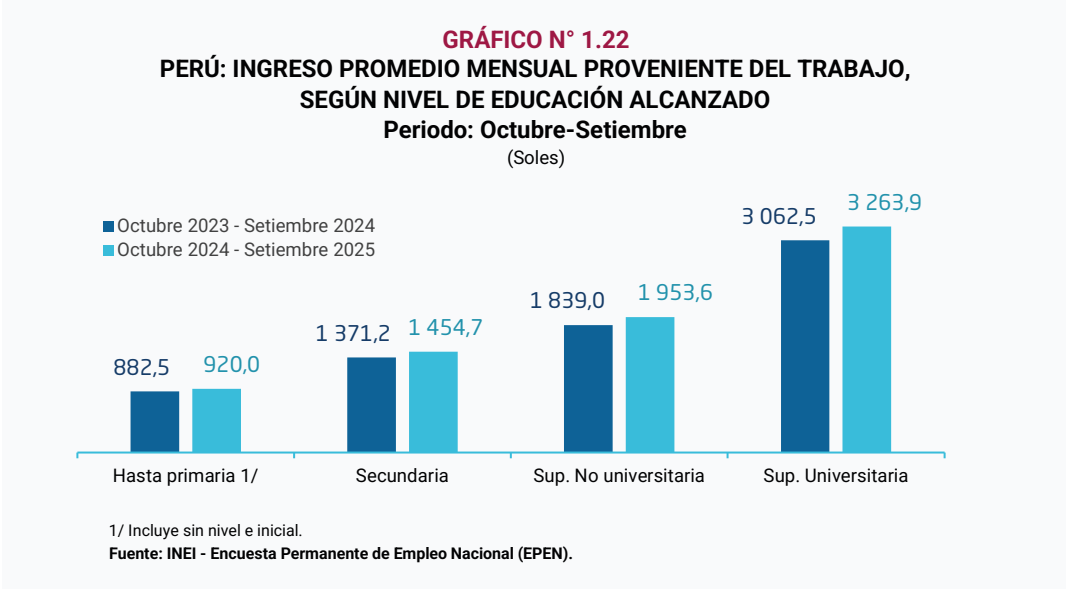
**CUADRO N° 1.29**  
**PERÚ: INGRESO PROMEDIO MENSUAL PROVENIENTE DEL TRABAJO, SEGÚN SEXO Y GRUPO DE EDAD**  
**Periodo: Octubre-Setiembre**  
(Soles)

Sexo / Grupo de edad	Periodo		Variación		
	Octubre 2023 - Setiembre 2024	Octubre 2024 - Setiembre 2025	Absoluta (Soles)	%	
<b>Total</b>	<b>1 737,6</b>	<b>1 849,5</b>	<b>111,9</b>	<b>6,4</b>	<b>***</b>
<b>Sexo</b>					
Hombre	1 942,8	2 060,7	117,9	6,1	***
Mujer	1 459,4	1 560,6	101,2	6,9	***
<b>Grupo de edad</b>					
De 14 a 24 años	1 140,2	1 192,1	51,9	4,6	***
De 25 a 44 años	1 883,8	1 995,2	111,4	5,9	***
De 45 y más años	1 730,6	1 852,6	122,0	7,1	***

Fuente: INEI - Encuesta Permanente de Empleo Nacional (EPEN).

► Según nivel educativo

Según nivel educativo, en el periodo de análisis, la población con educación superior universitaria registró un ingreso de 3 263,9 soles, seguido de la población con educación superior no universitaria (1 953,6 soles), los ocupados con educación secundaria (1 454,7 soles) y los que solo cuentan con primaria o menor nivel educativo (920,0 soles), registran menores niveles de ingreso.



► Según rama de actividad

En comparación con el periodo octubre 2023 a setiembre 2024, el ingreso promedio mensual por trabajo se incrementó en todas las ramas de actividad económica. Entre los ocupados en Agricultura, Pesca y Minería aumentó en 7,5% (78,1 soles), seguido de Comercio en 7,4% (111,0 soles), Servicios en 6,3% (129,7 soles) y Construcción en 5,7% (118,8 soles) donde todas registran un incremento muy altamente significativo, y por último la actividad de Manufactura que presenta un aumento significativo de 5,6% (103,5 soles).

**CUADRO N° 1.30**  
**PERÚ: INGRESO PROMEDIO MENSUAL PROVENIENTE DEL TRABAJO,**  
**SEGÚN RAMA DE ACTIVIDAD**  
**Periodo: Octubre-Setiembre**  
(Soles)

Rama de actividad	Periodo		Variación		
	Octubre 2023 - Setiembre 2024	Octubre 2024 - Setiembre 2025	Absoluta (Soles)	%	
<b>Total</b>	<b>1 737,6</b>	<b>1 849,5</b>	<b>111,9</b>	<b>6,4</b>	<b>***</b>
Agricultura/ Pesca/ Minería	1 046,4	1 124,5	78,1	7,5	***
Manufactura	1 847,1	1 950,6	103,5	5,6	*
Construcción	2 104,0	2 222,8	118,8	5,7	***
Comercio	1 498,5	1 609,5	111,0	7,4	***
Servicios 1/	2 069,4	2 199,1	129,7	6,3	***

1/ Comprende las actividades de Transporte y Comunicaciones, Hoteles y Restaurantes, Intermediación financiera, Actividades Inmobiliarias, Empresariales y de Alquiler, Enseñanza, Actividades de Servicios Sociales y de Salud, Administración Pública, etc.  
Fuente: INEI - Encuesta Permanente de Empleo Nacional (EPEN).

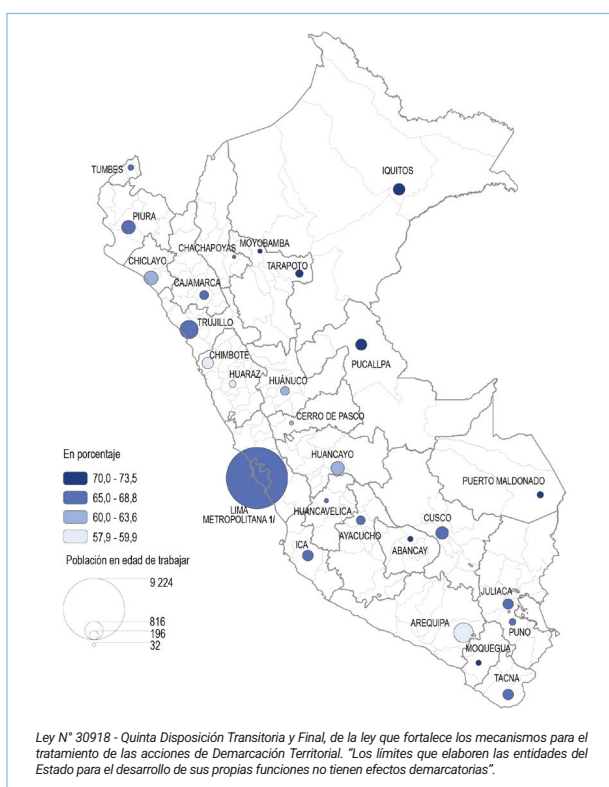
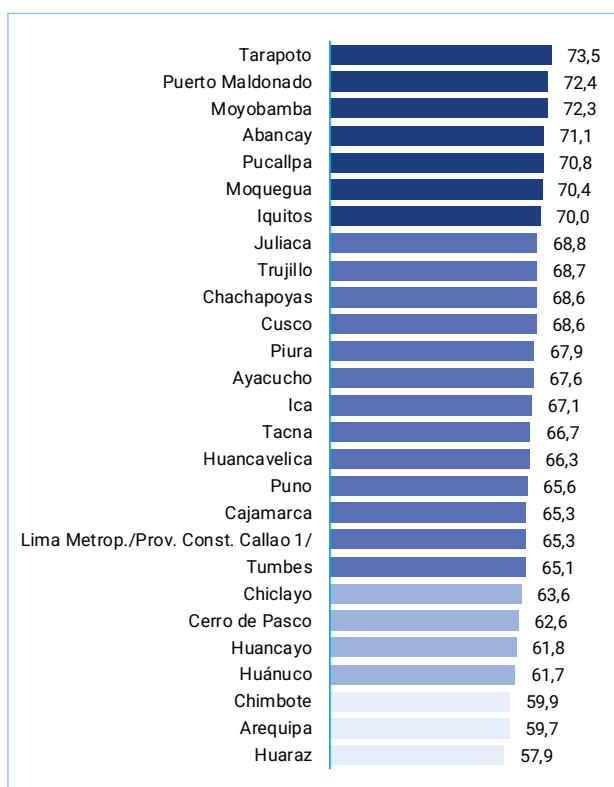
## 2. INDICADORES DEL MERCADO LABORAL EN 27 CIUDADES

La Encuesta Permanente de Empleo Nacional (EPEN), permite mostrar el comportamiento de los principales indicadores del mercado laboral con periodicidad trimestral a nivel de 27 ciudades: Abancay, Arequipa, Ayacucho, Cajamarca, Cerro de Pasco, Chachapoyas, Chiclayo, Chimbote, Cusco, Huancavelica, Huancayo, Huánuco, Huaraz, Ica, Iquitos, Juliaca, Lima Metropolitana y la Provincia Constitucional del Callao, Moquegua, Moyobamba, Piura, Pucallpa, Puerto Maldonado, Puno, Tacna, Tarapoto, Trujillo y Tumbes.

### 2.1 TASA DE ACTIVIDAD

En el tercer trimestre del año 2025, se registró mayor tasa de actividad en las ciudades de Tarapoto (73,5%), Puerto Maldonado (72,4%), Moyobamba (72,3%), Abancay (71,1%) y Pucallpa (70,8%), entre los más destacados; mientras que, las menores cifras se encuentran en las ciudades de Huaraz (57,9%), Arequipa (59,7%) y Chimbote (59,9%).

**GRÁFICO N° 2.1**  
**TASA DE ACTIVIDAD, SEGÚN CIUDAD**  
**Tercer trimestre: 2025**  
(Porcentaje)



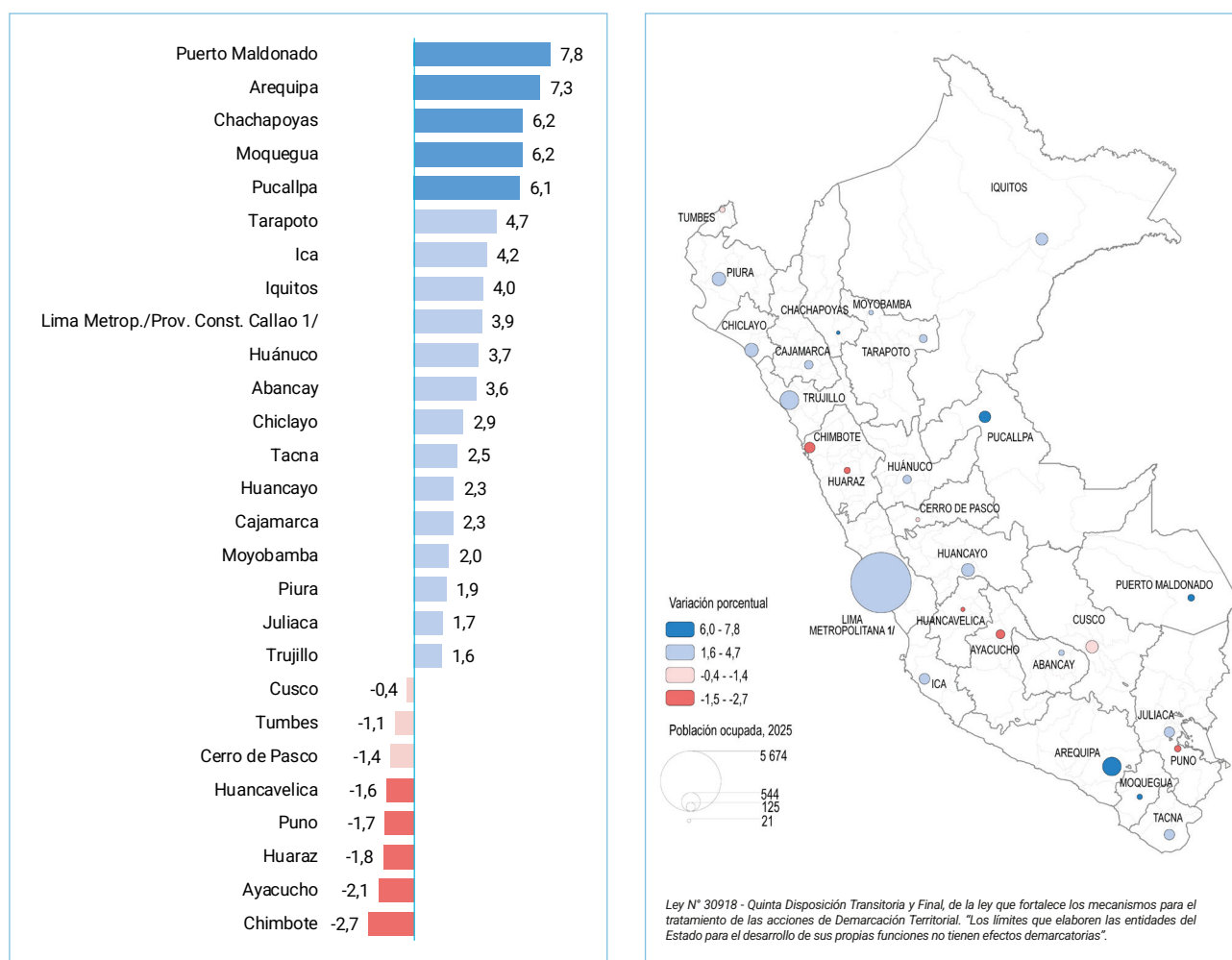
**Nota:** La representación de las ciudades respecto a los departamentos es la siguiente: Abancay (22,0%), Arequipa (73,7%), Ayacucho (38,6%), Cajamarca (21,5%), Cerro de Pasco (25,9%), Chachapoyas (9,7%), Chiclayo (43,6%), Chimbote (36,0%), Cusco (31,2%), Huancavelica (20,0%), Huancayo (42,7%), Huánuco (33,8%), Huaraz (13,8%), Ica (39,0%), Iquitos (46,7%), Juliaca (22,3%), Lima Metropolitana y Callao (91,9%), Moquegua (29,6%), Moyobamba (9,6%), Piura (32,0%), Pucallpa (67,4%), Puerto Maldonado (70,5%), Puno (11,8%), Tacna (88,1%), Tarapoto (20,2%), Trujillo (53,7%) y Tumbes (44,8%).

**1/ Comprende:** 43 distritos de Lima Metropolitana y 7 distritos de la Provincia Constitucional del Callao.

**Fuente:** INEI - Encuesta Permanente de Empleo Nacional (EPEN).

En el tercer trimestre del año 2025, la población ocupada aumentó en las ciudades de Puerto Maldonado (7,8%), Arequipa (7,3%), Chachapoyas y Moquegua (6,2%), para cada caso y Pucallpa (6,1%), entre los más relevantes. Sin embargo, también se observa variaciones negativas de la población ocupada en 8 ciudades (Chimbote, Ayacucho, Huaraz, Puno, Huancavelica, Cerro de Pasco, Tumbes y Cusco).

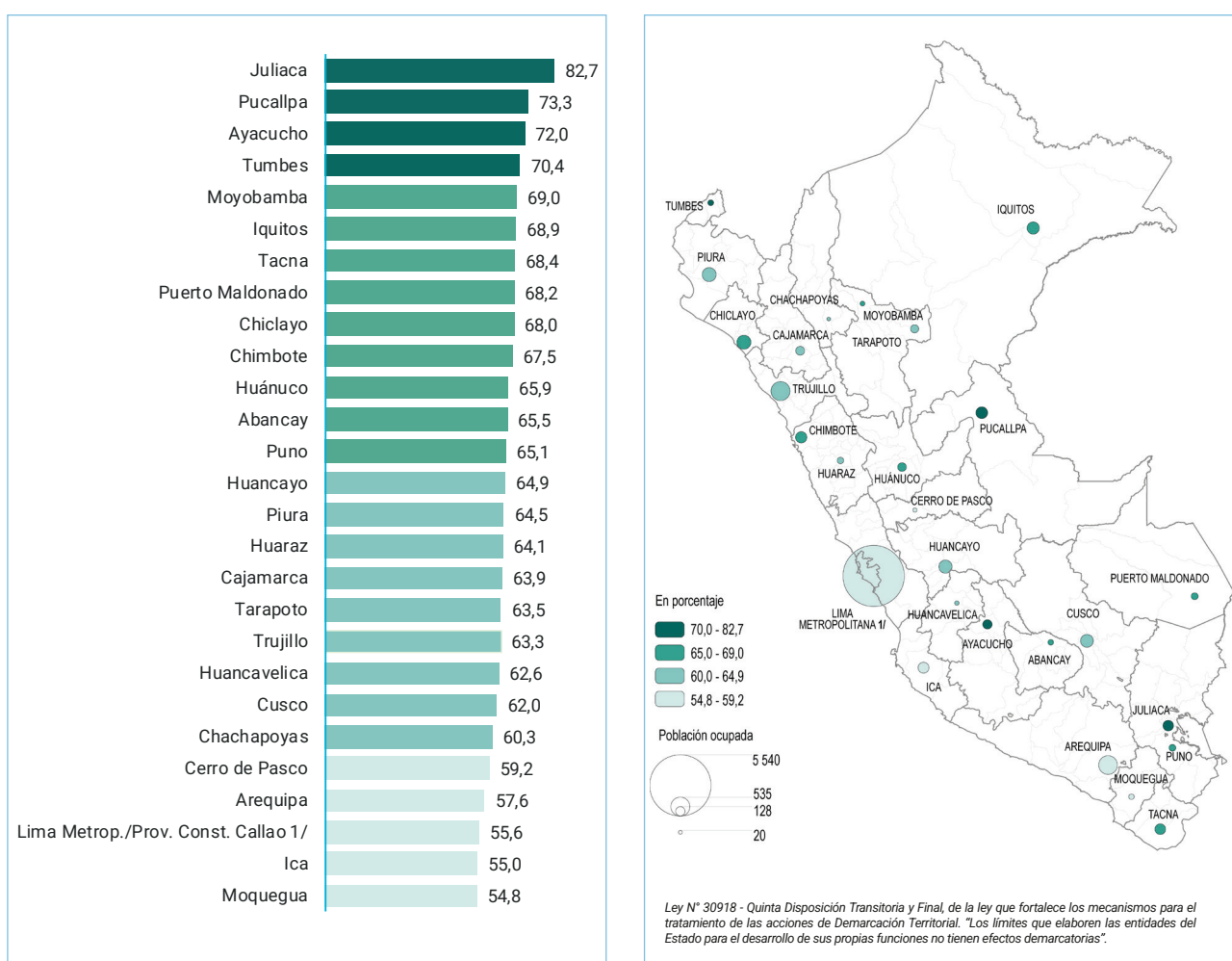
**GRÁFICO N° 2.2**  
**VARIACIÓN PORCENTUAL DE LA POBLACIÓN OCUPADA, SEGÚN CIUDAD**  
**Tercer trimestre: 2025/2024**  
 (Porcentaje)



1/ Comprende: 43 distritos de Lima Metropolitana y 7 distritos de la Provincia Constitucional del Callao.  
 Fuente: INEI - Encuesta Permanente de Empleo Nacional (EPEN).

En el periodo Octubre 2024-Setiembre 2025, las ciudades con las mayores tasas de empleo informal, es decir, con relación laboral que no está sujeta a la legislación nacional, que no tienen cobertura de protección social y carecen de prestaciones relacionadas con el empleo son: Juliaca (82,7%), Pucallpa (73,3%), Ayacucho (72,0%), Tumbes (70,4%) y Moyobamba (69,0%); mientras que, las menores tasas de informalidad se registran en las ciudades de Moquegua (54,8%), Ica (55,0%) y Lima Metropolitana y Provincia Constitucional del Callao (55,6%).

**GRÁFICO N° 2.3**  
**TASA DE EMPLEO INFORMAL, SEGÚN CIUDAD**  
 Periodo: Octubre 2024-Setiembre 2025  
 (Porcentaje)

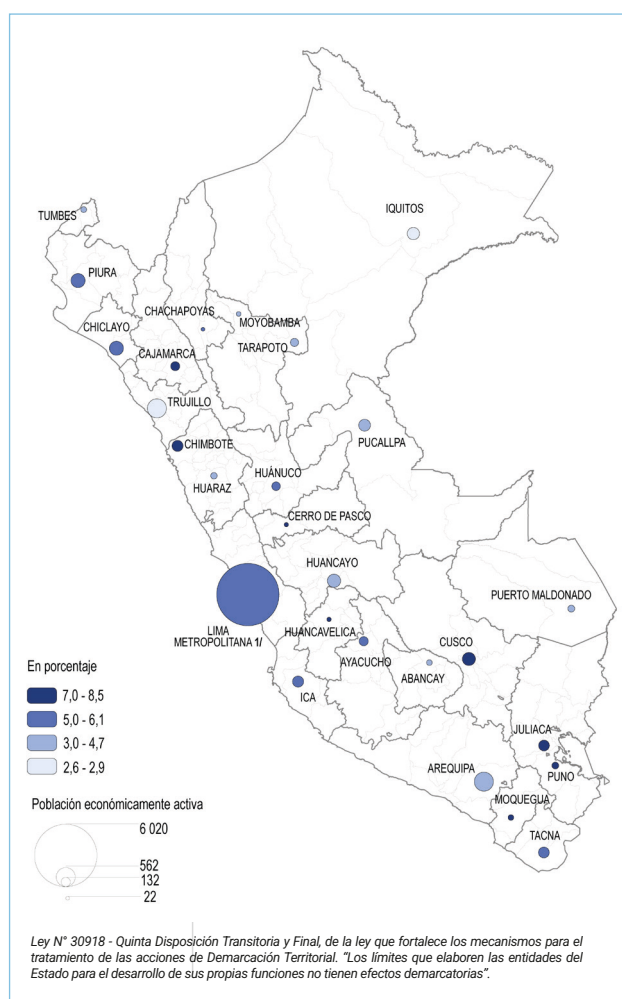
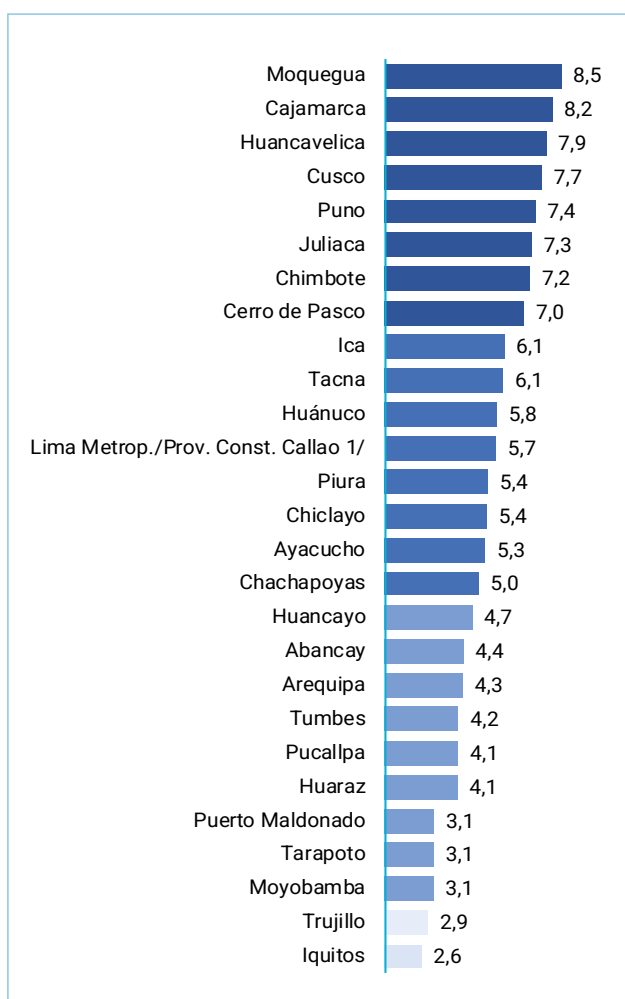


1/ Comprende: 43 distritos de Lima Metropolitana y 7 distritos de la Provincia Constitucional del Callao.

Fuente: INEI - Encuesta Permanente de Empleo Nacional (EPEN).

En el tercer trimestre del año 2025, la tasa de desempleo fue superior en las ciudades de: Moquegua (8,5%), Cajamarca (8,2%), Huancavelica (7,9%), Cusco (7,7%) y Puno (7,4%); mientras que, los menores porcentajes se registran en las ciudades de Iquitos (2,6%), Trujillo (2,9%) y Moyobamba, Tarapoto y Puerto Maldonado (3,1%), para cada una.

**GRÁFICO N° 2.4**  
**TASA DE DESEMPLEO, SEGÚN CIUDAD**  
**Tercer trimestre: 2025**  
(Porcentaje)

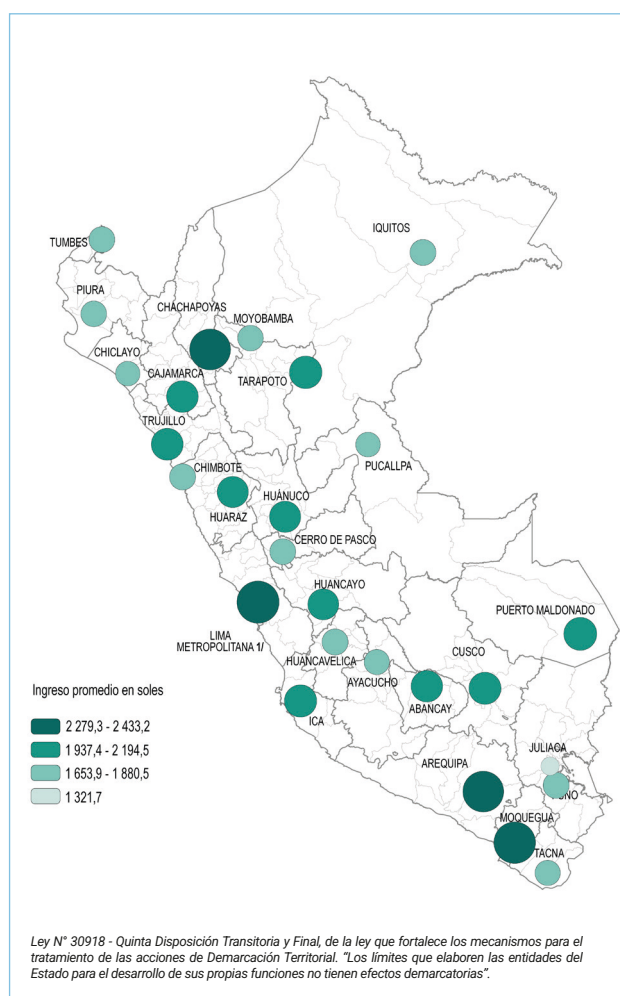
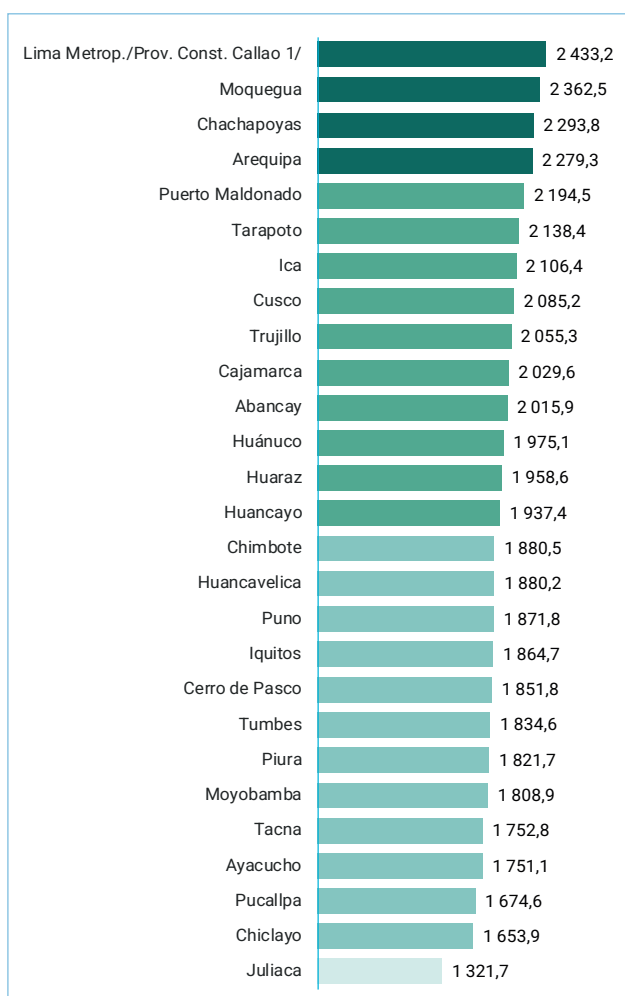


1/ Comprende: 43 distritos de Lima Metropolitana y 7 distritos de la Provincia Constitucional del Callao.

Fuente: INEI - Encuesta Permanente de Empleo Nacional (EPEN).

En el periodo Octubre 2024-Setiembre 2025, el ingreso promedio mensual proveniente del trabajo (ingreso principal y secundario) se destaca en las ciudades de Lima Metropolitana y la Provincia Constitucional del Callao (2 433,2 soles), Moquegua (2 362,5 soles), Chachapoyas (2 293,8 soles), Arequipa (2 279,3 soles) y Puerto Maldonado (2 194,5 soles); mientras que, los menores ingresos se registran en las ciudades de Juliaca (1 321,7 soles), Chiclayo (1 653,9 soles) y Pucallpa (1 674,6 soles).

**GRÁFICO N° 2.5**  
**INGRESO PROMEDIO PROVENIENTE DEL TRABAJO, SEGÚN CIUDAD**  
 Periodo: Octubre 2024-Setiembre 2025  
 (Soles)



1/ Comprende: 43 distritos de Lima Metropolitana y 7 distritos de la Provincia Constitucional del Callao.

Fuente: INEI - Encuesta Permanente de Empleo Nacional (EPEN).



**CUADRO N° 01**  
**PERÚ: POBLACIÓN EN EDAD DE TRABAJAR POR CONDICIÓN DE ACTIVIDAD, SEGÚN TRIMESTRE, 2022-2025**  
(Miles de personas y porcentaje)

Trimestre	Población en Edad de Trabajar (PET)	Población Económicamente Activa (PEA)	Población Económicamente No Activa (NO PEA)	Tasa de actividad
<b>2022</b>				
Enero-Febrero-Marzo	25 324,0	18 210,1	7 113,9	71,9
Abril-Mayo-Junio	25 426,8	18 216,3	7 210,5	71,6
Julio-Agosto-Setiembre	25 534,0	18 152,5	7 381,5	71,1
Octubre-Noviembre-Diciembre	25 641,9	18 146,1	7 495,8	70,8
<b>2023</b>				
Enero-Febrero-Marzo	25 748,7	18 086,1	7 662,6	70,2
Abril-Mayo-Junio	25 855,9	18 264,8	7 591,1	70,6
Julio-Agosto-Setiembre	25 963,8	18 137,7	7 826,1	69,9
Octubre-Noviembre-Diciembre	26 071,7	18 140,4	7 931,3	69,6
<b>2024</b>				
Enero-Febrero-Marzo	26 159,2	18 328,9	7 830,3	70,1
Abril-Mayo-Junio	26 237,2	18 407,8	7 829,4	70,2
Julio-Agosto-Setiembre	26 315,7	18 280,3	8 035,4	69,5
Octubre-Noviembre-Diciembre	26 394,5	18 359,9	8 034,6	69,6
<b>2025</b>				
Enero-Febrero-Marzo	26 473,6	18 377,2	8 096,4	69,4
Abril-Mayo-Junio	26 553,2	18 556,3	7 997,0	69,9
Julio-Agosto-Setiembre	26 642,3	18 417,1	8 225,2	69,1

Fuente: INEI - Encuesta Permanente de Empleo Nacional (EPEN).

**CUADRO N° 02**  
**PERÚ: POBLACIÓN ECONÓMICAMENTE ACTIVA POR SEXO Y GRUPO DE EDAD, SEGÚN TRIMESTRE, 2022-2025**  
(Miles de personas)

Trimestre	Total	Sexo		Grupo de edad		
		Hombre	Mujer	De 14 a 24 años	De 25 a 44 años	De 45 y más años
2022						
Enero-Febrero-Marzo	18 210,1	10 062,4	8 147,7	3 358,3	8 580,4	6 271,4
Abril-Mayo-Junio	18 216,3	9 987,0	8 229,3	3 028,9	8 712,4	6 475,0
Julio-Agosto-Setiembre	18 152,5	10 000,0	8 152,6	2 959,9	8 757,0	6 435,7
Octubre-Noviembre-Diciembre	18 146,1	9 960,2	8 185,9	2 951,1	8 716,5	6 478,5
2023						
Enero-Febrero-Marzo	18 086,1	9 981,0	8 105,1	3 193,1	8 530,8	6 362,2
Abril-Mayo-Junio	18 264,8	10 035,1	8 229,7	2 868,3	8 740,2	6 656,3
Julio-Agosto-Setiembre	18 137,7	10 024,7	8 113,0	2 773,3	8 694,2	6 670,1
Octubre-Noviembre-Diciembre	18 140,4	9 980,4	8 160,0	2 664,3	8 690,4	6 785,7
2024						
Enero-Febrero-Marzo	18 328,9	10 131,8	8 197,0	3 010,1	8 567,3	6 751,5
Abril-Mayo-Junio	18 407,8	10 056,2	8 351,6	2 769,1	8 762,4	6 876,3
Julio-Agosto-Setiembre	18 280,3	10 111,9	8 168,4	2 680,9	8 701,3	6 898,0
Octubre-Noviembre-Diciembre	18 359,9	10 160,3	8 199,6	2 662,4	8 700,2	6 997,3
2025						
Enero-Febrero-Marzo	18 377,2	10 144,8	8 232,4	2 827,6	8 672,4	6 877,2
Abril-Mayo-Junio	18 556,3	10 168,9	8 387,4	2 770,1	8 653,9	7 132,4
Julio-Agosto-Setiembre	18 417,1	10 163,4	8 253,7	2 639,0	8 625,5	7 152,6

Fuente: INEI - Encuesta Permanente de Empleo Nacional (EPEN).



**CUADRO N° 03**  
**PERÚ: POBLACIÓN ECONÓMICAMENTE ACTIVA POR NIVEL DE EDUCACIÓN ALCANZADO,**  
**SEGÚN TRIMESTRE, 2022-2025**  
(Miles de personas)

Trimestre	Total	Nivel educativo			
		Hasta primaria 1/	Secundaria	Sup. No universitaria	Sup. Universitaria
2022					
Enero-Febrero-Marzo	18 210,1	3 607,6	8 256,5	2 936,0	3 409,9
Abril-Mayo-Junio	18 216,3	3 689,9	8 180,1	2 931,0	3 415,3
Julio-Agosto-Setiembre	18 152,5	3 593,1	7 926,3	3 054,3	3 578,7
Octubre-Noviembre-Diciembre	18 146,1	3 477,8	7 836,3	3 114,7	3 717,4
2023					
Enero-Febrero-Marzo	18 086,1	3 439,9	7 876,4	3 107,5	3 662,2
Abril-Mayo-Junio	18 264,8	3 611,1	7 773,4	3 175,9	3 704,4
Julio-Agosto-Setiembre	18 137,7	3 514,0	7 608,1	3 201,1	3 814,5
Octubre-Noviembre-Diciembre	18 140,4	3 491,6	7 616,3	3 180,8	3 851,7
2024					
Enero-Febrero-Marzo	18 328,9	3 523,4	7 785,4	3 111,4	3 908,7
Abril-Mayo-Junio	18 407,8	3 524,0	7 804,1	3 257,1	3 822,5
Julio-Agosto-Setiembre	18 280,3	3 500,8	7 632,2	3 203,7	3 943,6
Octubre-Noviembre-Diciembre	18 359,9	3 525,8	7 828,4	3 206,9	3 799,0
2025					
Enero-Febrero-Marzo	18 377,2	3 487,5	7 744,8	3 228,3	3 916,6
Abril-Mayo-Junio	18 556,3	3 633,0	7 851,9	3 153,0	3 918,3
Julio-Agosto-Setiembre	18 417,1	3 535,0	7 612,3	3 180,8	4 089,1

1/ Incluye sin nivel e inicial.

Fuente: INEI - Encuesta Permanente de Empleo Nacional (EPEN).

**CUADRO N° 04**  
**PERÚ: POBLACIÓN OCUPADA POR SEXO Y GRUPO DE EDAD, SEGÚN TRIMESTRE, 2022-2025**  
(Miles de personas)

Trimestre	Total	Sexo		Grupo de edad		
		Hombre	Mujer	De 14 a 24 años	De 25 a 44 años	De 45 y más años
2022						
Enero-Febrero-Marzo	17 081,8	9 575,9	7 506,0	2 982,3	8 053,8	6 045,7
Abril-Mayo-Junio	17 452,6	9 643,5	7 809,2	2 784,3	8 370,4	6 298,0
Julio-Agosto-Setiembre	17 364,0	9 636,4	7 727,5	2 704,6	8 418,1	6 241,2
Octubre-Noviembre-Diciembre	17 436,1	9 643,0	7 793,1	2 707,4	8 427,5	6 301,2
2023						
Enero-Febrero-Marzo	17 027,2	9 497,1	7 530,1	2 826,5	8 029,7	6 171,0
Abril-Mayo-Junio	17 289,7	9 563,9	7 725,8	2 563,5	8 307,3	6 418,8
Julio-Agosto-Setiembre	17 207,2	9 586,0	7 621,2	2 492,3	8 271,6	6 443,3
Octubre-Noviembre-Diciembre	17 195,3	9 556,7	7 638,6	2 359,6	8 300,9	6 534,8
2024						
Enero-Febrero-Marzo	17 159,1	9 585,1	7 574,0	2 632,7	8 071,3	6 455,2
Abril-Mayo-Junio	17 329,3	9 536,8	7 792,5	2 448,0	8 258,9	6 622,4
Julio-Agosto-Setiembre	17 305,0	9 670,9	7 634,1	2 383,0	8 260,7	6 661,3
Octubre-Noviembre-Diciembre	17 498,4	9 754,9	7 743,5	2 378,0	8 331,4	6 789,0
2025						
Enero-Febrero-Marzo	17 374,0	9 666,4	7 707,6	2 507,1	8 241,6	6 625,3
Abril-Mayo-Junio	17 466,1	9 686,2	7 779,9	2 411,0	8 240,9	6 814,2
Julio-Agosto-Setiembre	17 625,8	9 811,0	7 814,8	2 402,7	8 267,3	6 955,7

Fuente: INEI - Encuesta Permanente de Empleo Nacional (EPEN).

**CUADRO N° 05**  
**PERÚ: POBLACIÓN OCUPADA POR NIVEL DE EDUCACIÓN ALCANZADO Y TAMAÑO DE EMPRESA,**  
**SEGÚN TRIMESTRE, 2022-2025**  
(Miles de personas)

Trimestre	Total	Nivel de educación alcanzado				Tamaño de empresa		
		Hasta primaria 1/	Secundaria	Sup. No universitaria	Sup. Universitaria	De 1 a 10 trabajadores	De 11 a 50 trabajadores	De 51 y más trabajadores
2022								
Enero-Febrero-Marzo	17 081,8	3 520,9	7 755,3	2 719,0	3 086,7	12 846,1	1 039,4	3 196,3
Abril-Mayo-Junio	17 452,6	3 617,6	7 815,4	2 803,0	3 216,5	13 178,2	1 056,1	3 218,3
Julio-Agosto-Setiembre	17 364,0	3 532,7	7 555,5	2 898,1	3 377,6	12 856,4	1 158,7	3 348,9
Octubre-Noviembre-Diciembre	17 436,1	3 417,0	7 532,5	2 978,4	3 508,2	12 844,9	1 224,1	3 367,1
2023								
Enero-Febrero-Marzo	17 027,2	3 373,4	7 439,8	2 877,1	3 336,9	12 614,4	1 185,1	3 227,7
Abril-Mayo-Junio	17 289,7	3 512,1	7 331,0	2 998,7	3 447,9	12 631,9	1 219,4	3 438,4
Julio-Agosto-Setiembre	17 207,2	3 441,4	7 194,7	3 010,9	3 560,3	12 354,8	1 251,5	3 600,9
Octubre-Noviembre-Diciembre	17 195,3	3 366,0	7 217,8	3 009,2	3 602,2	12 448,4	1 194,5	3 552,4
2024								
Enero-Febrero-Marzo	17 159,1	3 424,1	7 267,6	2 892,8	3 574,5	12 685,0	1 163,5	3 310,6
Abril-Mayo-Junio	17 329,3	3 418,4	7 299,3	3 045,8	3 565,8	12 592,4	1 276,4	3 460,4
Julio-Agosto-Setiembre	17 305,0	3 408,4	7 204,4	3 018,9	3 673,2	12 419,6	1 317,3	3 568,1
Octubre-Noviembre-Diciembre	17 498,4	3 448,3	7 459,2	3 046,5	3 544,4	12 552,2	1 313,1	3 633,1
2025								
Enero-Febrero-Marzo	17 374,0	3 406,5	7 304,0	3 059,0	3 604,5	12 639,9	1 321,0	3 413,0
Abril-Mayo-Junio	17 466,1	3 488,4	7 374,1	2 958,1	3 645,5	12 654,4	1 347,3	3 464,3
Julio-Agosto-Setiembre	17 625,8	3 457,7	7 277,6	3 019,6	3 870,8	12 481,7	1 449,3	3 694,8

1/ Incluye sin nivel e inicial.

Fuente: INEI - Encuesta Permanente de Empleo Nacional (EPEN).

**CUADRO N° 06**  
**PERÚ: POBLACIÓN OCUPADA POR RAMA DE ACTIVIDAD, SEGÚN TRIMESTRE, 2022-2025**  
(Miles de personas)

Trimestre	Total	Rama de actividad				
		Agricultura/ Pesca/ Minería	Manufactura	Construcción	Comercio	Servicios 1/
2022						
Enero-Febrero-Marzo	17 081,8	4 470,7	1 395,9	1 239,5	3 209,5	6 766,2
Abril-Mayo-Junio	17 452,6	4 497,6	1 432,3	1 252,9	3 199,5	7 070,3
Julio-Agosto-Setiembre	17 364,0	4 396,4	1 488,5	1 259,8	3 118,5	7 100,7
Octubre-Noviembre-Diciembre	17 436,1	4 412,0	1 449,2	1 250,9	3 035,2	7 288,9
2023						
Enero-Febrero-Marzo	17 027,2	4 309,9	1 418,5	1 139,3	3 069,3	7 090,2
Abril-Mayo-Junio	17 289,7	4 297,8	1 448,9	1 088,8	3 082,3	7 371,9
Julio-Agosto-Setiembre	17 207,2	4 090,8	1 395,8	1 171,3	3 383,1	7 166,2
Octubre-Noviembre-Diciembre	17 195,3	3 948,0	1 508,6	1 133,1	3 270,8	7 334,7
2024						
Enero-Febrero-Marzo	17 159,1	4 251,7	1 429,0	1 128,8	3 215,1	7 134,5
Abril-Mayo-Junio	17 329,3	4 101,6	1 487,4	1 076,5	3 286,5	7 377,2
Julio-Agosto-Setiembre	17 305,0	4 022,7	1 558,5	1 163,6	3 380,6	7 179,6
Octubre-Noviembre-Diciembre	17 498,4	4 091,4	1 560,6	1 249,6	3 286,5	7 310,3
2025						
Enero-Febrero-Marzo	17 374,0	4 312,1	1 442,0	1 163,3	3 255,0	7 201,6
Abril-Mayo-Junio	17 466,1	4 203,9	1 504,5	1 088,9	3 298,0	7 370,8
Julio-Agosto-Setiembre	17 625,8	4 276,5	1 563,6	1 169,5	3 385,3	7 230,8

1/ Comprende las actividades de Transporte y Comunicaciones, Hoteles y Restaurantes, Intermediación financiera, Actividades Inmobiliarias, Empresariales y de Alquiler, Enseñanza, Actividades de Servicios Sociales y de Salud, Administración Pública, entre otros.

Fuente: INEI - Encuesta Permanente de Empleo Nacional (EPEN).

**CUADRO N° 07**  
**PERÚ: POBLACIÓN OCUPADA POR CONDICIÓN DE TENENCIA DE SEGURO DE SALUD Y PREVISIÓN**  
**SOCIAL, SEGÚN TRIMESTRE, 2022-2025**  
(Miles de personas)

Trimestre	Total	Tenencia de seguro		Tenencia de sistema de pensión	
		Con seguro	Sin seguro	Con pensión	Sin pensión
2022					
Enero-Febrero-Marzo	17 081,8	14 894,8	2 187,0	6 449,4	10 632,5
Abril-Mayo-Junio	17 452,6	15 360,5	2 092,1	6 545,1	10 907,6
Julio-Agosto-Setiembre	17 364,0	15 637,4	1 726,6	6 300,9	11 063,1
Octubre-Noviembre-Diciembre	17 436,1	15 864,5	1 571,6	6 492,4	10 943,7
2023					
Enero-Febrero-Marzo	17 027,2	15 628,4	1 398,7	6 580,1	10 447,1
Abril-Mayo-Junio	17 289,7	16 019,8	1 269,9	6 946,9	10 342,8
Julio-Agosto-Setiembre	17 207,2	16 060,1	1 147,1	7 012,2	10 195,0
Octubre-Noviembre-Diciembre	17 195,3	16 005,4	1 189,9	7 152,6	10 042,7
2024					
Enero-Febrero-Marzo	17 159,1	16 048,5	1 110,6	6 874,5	10 284,6
Abril-Mayo-Junio	17 329,3	16 326,0	1 003,3	7 171,3	10 158,0
Julio-Agosto-Setiembre	17 305,0	16 305,2	999,8	7 061,3	10 243,6
Octubre-Noviembre-Diciembre	17 498,4	16 557,2	941,2	7 311,2	10 187,2
2025					
Enero-Febrero-Marzo	17 374,0	16 533,1	840,9	7 004,8	10 369,2
Abril-Mayo-Junio	17 466,1	16 585,5	880,6	7 366,5	10 099,6
Julio-Agosto-Setiembre	17 625,8	16 863,1	762,6	7 708,5	9 917,3

Fuente: INEI - Encuesta Permanente de Empleo Nacional (EPEN).

**CUADRO N° 08**  
**PERÚ: TASA DE EMPLEO INFORMAL Y FORMAL POR ÁREA DE RESIDENCIA, SEGÚN PERIODO, 2022-2025**  
(Porcentaje)

Periodo	Nacional			Área de residencia					
				Urbana			Rural		
	Total	Informal	Formal	Total	Informal	Formal	Total	Informal	Formal
<b>2022</b>									
Enero-Diciembre 2022	100,0	74,0	26,0	100,0	68,5	31,5	100,0	95,4	4,6
<b>2023</b>									
Abril 2022-Marzo 2023	100,0	73,5	26,5	100,0	68,0	32,0	100,0	95,1	4,9
Julio 2022-Junio 2023	100,0	72,7	27,3	100,0	67,2	32,8	100,0	94,9	5,1
Octubre 2022-Setiembre 2023	100,0	71,9	28,1	100,0	66,3	33,7	100,0	94,6	5,4
Enero-Diciembre 2023	100,0	71,1	28,9	100,0	65,5	34,5	100,0	94,1	5,9
<b>2024</b>									
Abril 2023-Marzo 2024	100,0	71,2	28,8	100,0	65,6	34,4	100,0	94,1	5,9
Julio 2023-Junio 2024	100,0	71,1	28,9	100,0	65,6	34,4	100,0	94,3	5,7
Octubre 2023-Setiembre 2024	100,0	71,2	28,8	100,0	65,6	34,4	100,0	94,5	5,5
Enero-Diciembre 2024	100,0	70,9	29,1	100,0	65,4	34,6	100,0	94,5	5,5
<b>2025</b>									
Abril 2024-Marzo 2025	100,0	70,7	29,3	100,0	65,1	34,9	100,0	94,6	5,4
Julio 2024-Junio 2025	100,0	70,7	29,3	100,0	65,1	34,9	100,0	94,7	5,3
Octubre 2024-Setiembre 2025	100,0	70,6	29,4	100,0	64,9	35,1	100,0	94,8	5,2

Fuente: INEI - Encuesta Permanente de Empleo Nacional (EPEN).

**CUADRO N° 09**  
**PERÚ: TASA DE EMPLEO INFORMAL POR SEXO, SEGÚN PERIODO, 2022-2025**  
(Porcentaje)

Periodo	Nacional			Perú Urbano		
	Total	Hombre	Mujer	Total	Hombre	Mujer
<b>2022</b>						
Enero-Diciembre 2022	74,0	71,7	76,8	68,5	66,0	71,6
<b>2023</b>						
Abril 2022-Marzo 2023	73,5	71,4	76,0	68,0	65,6	70,9
Julio 2022-Junio 2023	72,7	70,9	75,0	67,2	65,1	69,8
Octubre 2022-Setiembre 2023	71,9	70,0	74,2	66,3	64,2	69,0
Enero-Diciembre 2023	71,1	69,3	73,4	65,5	63,5	68,0
<b>2024</b>						
Abril 2023-Marzo 2024	71,2	69,2	73,6	65,6	63,5	68,3
Julio 2023-Junio 2024	71,1	69,2	73,4	65,6	63,5	68,1
Octubre 2023-Setiembre 2024	71,2	69,4	73,4	65,6	63,6	68,1
Enero-Diciembre 2024	70,9	69,1	73,3	65,4	63,4	67,9
<b>2025</b>						
Abril 2024-Marzo 2025	70,7	68,8	73,1	65,1	63,0	67,7
Julio 2024-Junio 2025	70,7	68,7	73,3	65,1	62,8	68,0
Octubre 2024-Setiembre 2025	70,6	68,5	73,2	64,9	62,6	67,8

Fuente: INEI - Encuesta Permanente de Empleo Nacional (EPEN).

**CUADRO N° 10**  
**PERÚ: TASA DE EMPLEO INFORMAL POR GRUPO DE EDAD, SEGÚN PERIODO, 2022-2025**  
(Porcentaje)

Periodo	Nacional				Perú Urbano			
	Total	De 14 a 24 años	De 25 a 44 años	De 45 y más años	Total	De 14 a 24 años	De 25 a 44 años	De 45 y más años
<b>2022</b>								
Enero-Diciembre 2022	74,0	87,1	69,9	73,6	68,5	83,7	64,7	67,2
<b>2023</b>								
Abril 2022-Marzo 2023	73,5	86,6	69,4	73,0	68,0	83,1	64,3	66,5
Julio 2022-Junio 2023	72,7	85,9	68,8	72,3	67,2	82,3	63,6	65,8
Octubre 2022-Setiembre 2023	71,9	85,4	67,9	71,5	66,3	81,9	62,6	65,1
Enero-Diciembre 2023	71,1	84,9	67,0	70,9	65,5	81,4	61,7	64,4
<b>2024</b>								
Abril 2023-Marzo 2024	71,2	85,0	67,1	70,9	65,6	81,6	61,9	64,6
Julio 2023-Junio 2024	71,1	85,3	67,0	70,9	65,6	82,0	61,7	64,5
Octubre 2023-Setiembre 2024	71,2	85,5	66,9	71,1	65,6	82,2	61,6	64,8
Enero-Diciembre 2024	70,9	85,6	66,5	71,0	65,4	82,1	61,3	64,7
<b>2025</b>								
Abril 2024-Marzo 2025	70,7	85,3	66,2	71,0	65,1	81,7	60,9	64,7
Julio 2024-Junio 2025	70,7	85,4	66,1	71,2	65,1	81,8	60,7	64,9
Octubre 2024-Setiembre 2025	70,6	85,2	65,9	71,1	64,9	81,6	60,5	64,8

Fuente: INEI - Encuesta Permanente de Empleo Nacional (EPEN).

**CUADRO N° 11**  
**PERÚ: TASA DE EMPLEO INFORMAL POR NIVEL DE EDUCACIÓN ALCANZADO, SEGÚN PERIODO, 2022-2025**  
(Porcentaje)

Periodo	Nacional					Perú Urbano				
	Total	Hasta primaria 1/	Secundaria	Sup. No universitaria	Sup. Universitaria	Total	Hasta primaria 1/	Secundaria	Sup. No universitaria	Sup. Universitaria
<b>2022</b>										
Enero-Diciembre 2022	74,0	94,1	83,4	58,3	44,2	68,5	90,3	80,2	56,0	42,9
<b>2023</b>										
Abril 2022-Marzo 2023	73,5	94,2	83,1	58,2	43,1	68,0	90,6	80,0	56,2	41,9
Julio 2022-Junio 2023	72,7	94,2	82,7	57,4	42,2	67,2	90,5	79,5	55,5	41,1
Octubre 2022-Setiembre 2023	71,9	93,9	82,2	56,6	41,2	66,3	90,2	79,0	54,7	40,1
Enero-Diciembre 2023	71,1	93,8	81,5	55,9	40,3	65,5	90,0	78,2	54,0	39,3
<b>2024</b>										
Abril 2023-Marzo 2024	71,2	93,7	81,3	56,4	40,8	65,6	89,9	78,1	54,7	39,9
Julio 2023-Junio 2024	71,1	93,6	81,5	56,9	40,4	65,6	89,5	78,3	55,2	39,4
Octubre 2023-Setiembre 2024	71,2	94,0	81,5	57,3	40,3	65,6	90,0	78,4	55,5	39,4
Enero-Diciembre 2024	70,9	94,2	81,1	57,1	39,7	65,4	90,3	77,9	55,4	38,8
<b>2025</b>										
Abril 2024-Marzo 2025	70,7	94,1	81,2	56,5	39,2	65,1	90,1	78,0	54,7	38,2
Julio 2024-Junio 2025	70,7	94,4	81,2	56,2	38,9	65,1	90,8	78,0	54,4	38,0
Octubre 2024-Setiembre 2025	70,6	94,6	81,3	55,8	38,5	64,9	91,2	78,1	53,9	37,6

1/ Incluye sin nivel e inicial.

Fuente: INEI - Encuesta Permanente de Empleo Nacional (EPEN).

**CUADRO N° 12**  
**PERÚ: TASA DE EMPLEO INFORMAL POR TAMAÑO DE EMPRESA, SEGÚN PERIODO, 2022-2025**  
(Porcentaje)

Periodo	Nacional				Perú Urbano			
	Total	De 1 a 10 trabajadores	De 11 a 50 trabajadores	De 51 y más trabajadores	Total	De 1 a 10 trabajadores	De 11 a 50 trabajadores	De 51 y más trabajadores
<b>2022</b>								
Enero-Diciembre 2022	74,0	89,8	52,3	18,9	68,5	86,7	49,6	17,5
<b>2023</b>								
Abril 2022-Marzo 2023	73,5	89,5	52,4	18,2	68,0	86,3	49,7	16,9
Julio 2022-Junio 2023	72,7	89,2	51,4	17,8	67,2	85,9	48,9	16,4
Octubre 2022-Setiembre 2023	71,9	88,8	50,3	16,8	66,3	85,6	48,0	15,6
Enero-Diciembre 2023	71,1	88,4	49,1	16,3	65,5	85,1	46,7	15,1
<b>2024</b>								
Abril 2023-Marzo 2024	71,2	88,4	49,4	16,6	65,6	85,1	46,9	15,4
Julio 2023-Junio 2024	71,1	88,3	49,6	16,7	65,6	85,0	47,1	15,6
Octubre 2023-Setiembre 2024	71,2	88,4	48,9	16,7	65,6	85,2	46,4	15,6
Enero-Diciembre 2024	70,9	88,5	47,6	16,4	65,4	85,2	45,3	15,2
<b>2025</b>								
Abril 2024-Marzo 2025	70,7	88,7	45,8	15,9	65,1	85,5	43,7	14,7
Julio 2024-Junio 2025	70,7	88,8	45,0	15,8	65,1	85,6	43,0	14,6
Octubre 2024-Setiembre 2025	70,6	88,8	44,5	16,0	64,9	85,6	42,5	14,7

Fuente: INEI - Encuesta Permanente de Empleo Nacional (EPEN).

**CUADRO N° 13**  
**PERÚ: TASA DE EMPLEO INFORMAL POR RAMA DE ACTIVIDAD, SEGÚN PERIODO, 2022-2025**  
(Porcentaje)

Periodo	Nacional					Perú Urbano						
	Total	Agricultura/ Pesca/ Minería	Manufactura	Construcción	Comercio	Servicios 1/ Total	Agricultura/ Pesca/ Minería	Manufactura	Construcción	Comercio	Servicios 1/ Total	
2022												
Enero-Diciembre 2022	74,0	92,4	69,1	82,2	75,1	61,4	68,5	82,6	67,6	80,7	74,0	60,6
2023												
Abril 2022-Marzo 2023	73,5	92,2	68,3	81,5	74,3	61,2	68,0	82,3	66,8	80,1	73,1	60,5
Julio 2022-Junio 2023	72,7	92,0	66,8	81,3	73,5	60,5	67,2	82,1	65,2	79,9	72,2	59,8
Octubre 2022-Setiembre 2023	71,9	91,5	65,4	80,6	72,9	59,8	66,3	81,0	63,6	79,4	71,5	59,1
Enero-Diciembre 2023	71,1	91,1	64,3	79,4	72,0	59,4	65,5	80,3	62,3	77,9	70,6	58,6
2024												
Abril 2023-Marzo 2024	71,2	91,3	63,6	78,7	72,0	59,6	65,6	80,9	61,5	77,0	70,8	58,9
Julio 2023-Junio 2024	71,1	91,5	63,3	77,7	71,9	59,7	65,6	81,2	61,4	76,0	70,6	59,0
Octubre 2023-Setiembre 2024	71,2	91,7	63,5	77,6	72,2	59,7	65,6	81,5	61,7	76,0	70,9	58,9
Enero-Diciembre 2024	70,9	91,7	63,4	77,2	71,8	59,3	65,4	81,2	61,8	75,9	70,5	58,6
2025												
Abril 2024-Marzo 2025	70,7	91,5	63,6	76,9	71,6	59,0	65,1	80,3	62,1	75,7	70,3	58,3
Julio 2024-Junio 2025	70,7	91,3	63,9	77,3	71,9	58,8	65,1	80,0	62,4	76,2	70,6	58,0
Octubre 2024-Setiembre 2025	70,6	91,1	64,0	77,2	71,8	58,4	64,9	79,7	62,5	76,0	70,6	57,7

1/ Comprende las actividades de Transporte y Comunicaciones, Hoteles y Restaurantes, Intermediación financiera, Actividades inmobiliarias, Empresariales y de Alquiler, Enseñanza, Actividades de Servicios Sociales y de Salud, Administración Pública, etc.  
Fuente: INEI - Encuesta Permanente de Empleo Nacional (EPEEN).

**CUADRO N° 14**  
**PERÚ: TASA DE NIVELES DE EMPLEO POR ÁREA DE RESIDENCIA, SEGÚN PERIODO, 2022-2025**  
(Porcentaje)

Periodo	Nacional					Área de residencia									
						Urbana				Rural					
	PEA	Total	Empleo Adecuado	Subempleo 1/	Desempleo	Total	Ocupado	Empleo Adecuado	Subempleo 1/	Total	Ocupado	Empleo Adecuado	Subempleo 1/	Desempleo	
2022															
Enero-Diciembre 2022	100,0	95,3	48,3	47,1	4,7	100,0	94,4	53,3	41,1	5,6	100,0	99,0	27,6	71,4	1,0
2023															
Abril 2022-Marzo 2023	100,0	95,4	48,6	46,8	4,6	100,0	94,6	54,3	40,3	5,4	100,0	99,0	25,3	73,6	1,0
Julio 2022-Junio 2023	100,0	95,1	48,7	46,4	4,9	100,0	94,3	54,3	39,9	5,7	100,0	98,8	25,4	73,4	1,2
Octubre 2022-Setiembre 2023	100,0	94,9	48,9	46,1	5,1	100,0	94,0	54,3	39,7	6,0	100,0	98,8	25,6	73,2	1,2
Enero-Diciembre 2023	100,0	94,6	49,0	45,6	5,4	100,0	93,7	54,5	39,2	6,3	100,0	98,4	25,4	73,0	1,6
2024															
Abril 2023-Marzo 2024	100,0	94,5	49,1	45,4	5,5	100,0	93,6	54,5	39,1	6,4	100,0	98,2	25,3	72,9	1,8
Julio 2023-Junio 2024	100,0	94,4	49,2	45,2	5,6	100,0	93,5	54,5	39,0	6,5	100,0	98,1	25,6	72,6	1,9
Octubre 2023-Setiembre 2024	100,0	94,3	49,4	44,9	5,7	100,0	93,5	54,8	38,6	6,5	100,0	98,0	25,5	72,5	2,0
Enero-Diciembre 2024	100,0	94,4	50,0	44,4	5,6	100,0	93,6	55,6	38,0	6,4	100,0	98,2	25,3	72,9	1,8
2025															
Abril 2024-Marzo 2025	100,0	94,7	50,7	43,9	5,3	100,0	93,8	56,5	37,3	6,2	100,0	98,4	25,0	73,4	1,6
Julio 2024-Junio 2025	100,0	94,7	51,6	43,1	5,3	100,0	93,8	57,5	36,4	6,2	100,0	98,4	25,1	73,3	1,6
Octubre 2024-Setiembre 2025	100,0	94,9	52,4	42,5	5,1	100,0	94,1	58,4	35,7	5,9	100,0	98,6	25,2	73,4	1,4

1/ Comprende: Población subempleada por insuficiencia de horas trabajadas (subempleo visible) y subempleo por ingresos (subempleo invisible).  
Fuente: INEI - Encuesta Permanente de Empleo Nacional (EPEN).

CUADRO N° 15  
PERÚ: TASA DE NIVELES DE EMPLEO POR SEXO, SEGÚN PERIODO, 2022-2025  
(Porcentaje)

Periodo	Nacional										Perú Urbano									
	Hombre					Mujer					Hombre					Mujer				
	Total		Empleo Adecuado		Ocupado	Total		Empleo Adecuado		Ocupado	Total		Empleo Adecuado		Ocupado	Total		Empleo Adecuado		Ocupado
	PEA			1/		PEA			1/		PEA			1/		PEA			1/	
2022																				
Enero-Diciembre 2022	100,0	96,2	58,3	38,0	3,8	100,0	94,3	36,0	58,3	5,7	100,0	95,5	63,5	32,0	4,5	100,0	93,1	40,9	52,2	6,9
2023																				
Abril 2022-Marzo 2023	100,0	96,2	58,1	38,2	3,8	100,0	94,5	37,1	57,4	5,5	100,0	95,5	64,0	31,6	4,5	100,0	93,4	42,5	50,9	6,6
Julio 2022-Junio 2023	100,0	95,9	57,9	38,0	4,1	100,0	94,2	37,5	56,7	5,8	100,0	95,2	63,8	31,4	4,8	100,0	93,1	42,8	50,3	6,9
Octubre 2022-Septiembre 2023	100,0	95,7	57,6	38,1	4,3	100,0	94,0	38,1	55,9	6,0	100,0	95,0	63,4	31,6	5,0	100,0	92,9	43,3	49,6	7,1
Enero-Diciembre 2023	100,0	95,5	57,6	37,8	4,5	100,0	93,6	38,5	55,1	6,4	100,0	94,7	63,5	31,2	5,3	100,0	92,5	43,6	48,9	7,5
2024																				
Abril 2023-Marzo 2024	100,0	95,3	57,7	37,6	4,7	100,0	93,5	38,5	55,0	6,5	100,0	94,6	63,5	31,1	5,4	100,0	92,4	43,6	48,8	7,6
Julio 2023-Junio 2024	100,0	95,2	57,9	37,3	4,8	100,0	93,3	38,6	54,8	6,7	100,0	94,5	63,4	31,1	5,5	100,0	92,3	43,7	48,5	7,7
Octubre 2023-Septiembre 2024	100,0	95,2	58,1	37,1	4,8	100,0	93,2	38,8	54,4	6,8	100,0	94,5	63,8	30,7	5,5	100,0	92,2	44,0	48,2	7,8
Enero-Diciembre 2024	100,0	95,3	58,7	36,6	4,7	100,0	93,4	39,4	54,0	6,6	100,0	94,6	64,4	30,2	5,4	100,0	92,4	44,8	47,6	7,6
2025																				
Abril 2024-Marzo 2025	100,0	95,4	59,5	35,9	4,6	100,0	93,7	40,0	53,7	6,3	100,0	94,7	65,4	29,3	5,3	100,0	92,7	45,6	47,2	7,3
Julio 2024-Junio 2025	100,0	95,5	60,5	35,1	4,5	100,0	93,6	40,6	53,0	6,4	100,0	94,8	66,7	28,2	5,2	100,0	92,6	46,2	46,4	7,4
Octubre 2024-Septiembre 2025	100,0	95,8	61,3	34,5	4,2	100,0	93,9	41,4	52,4	6,1	100,0	95,1	67,6	27,5	4,9	100,0	92,9	47,2	45,7	7,1

1/ Comprende: Población subempleada por insuficiencia de horas trabajadas (subempleo visible) y subempleo por ingresos (subempleo invisible).  
Fuente: INEI - Encuesta Permanente de Empleo Nacional (EPEEN).



CUADRO N° 16A  
PERÚ: TASA DE NIVELES DE EMPLEO POR GRUPO DE EDAD, SEGÚN PERIODO, 2022-2025  
(Porcentaje)

Periodo	Nacional														
	De 14 a 24 años					De 25 a 44 años					De 45 y más años				
	PEA	Total	Ocupado		Desempleo	PEA	Total	Ocupado		Desempleo	PEA	Total	Ocupado		
			Empleo Adecuado	Subempleo 1/				Empleo Adecuado	Subempleo 1/				Empleo Adecuado	Subempleo 1/	
2022															
Enero-Diciembre 2022	100,0	90,9	31,8	59,1	9,1	100,0	95,7	55,9	39,8	4,3	100,0	97,0	45,7	51,3	3,0
2023															
Abril 2022-Marzo 2023	100,0	90,9	32,1	58,7	9,1	100,0	95,8	56,4	39,4	4,2	100,0	97,1	45,9	51,2	2,9
Julio 2022-Junio 2023	100,0	90,2	31,5	58,7	9,8	100,0	95,5	56,6	38,9	4,5	100,0	96,9	46,1	50,8	3,1
Octubre 2022-Setiembre 2023	100,0	89,9	31,1	58,8	10,1	100,0	95,2	56,7	38,5	4,8	100,0	96,8	46,4	50,4	3,2
Enero-Diciembre 2023	100,0	89,1	30,7	58,3	10,9	100,0	95,0	56,8	38,1	5,0	100,0	96,6	46,7	49,8	3,4
2024															
Abril 2023-Marzo 2024	100,0	88,8	30,4	58,4	11,2	100,0	95,0	57,1	37,9	5,0	100,0	96,2	46,6	49,6	3,8
Julio 2023-Junio 2024	100,0	88,5	30,4	58,1	11,5	100,0	94,8	57,0	37,7	5,2	100,0	96,2	46,9	49,3	3,8
Octubre 2023-Setiembre 2024	100,0	88,3	30,6	57,7	11,7	100,0	94,7	57,3	37,5	5,3	100,0	96,2	47,2	49,0	3,8
Enero-Diciembre 2024	100,0	88,5	30,6	57,9	11,5	100,0	94,8	58,0	36,7	5,2	100,0	96,4	47,8	48,6	3,6
2025															
Abril 2024-Marzo 2025	100,0	88,8	30,6	58,2	11,2	100,0	95,0	58,8	36,2	5,0	100,0	96,6	48,6	48,0	3,4
Julio 2024-Junio 2025	100,0	88,5	30,8	57,6	11,5	100,0	95,2	59,9	35,3	4,8	100,0	96,4	49,3	47,1	3,6
Octubre 2024-Setiembre 2025	100,0	89,0	31,5	57,5	11,0	100,0	95,5	60,9	34,6	4,5	100,0	96,5	50,0	46,5	3,5

1/ Comprende: Población subempleada por insuficiencia de horas trabajadas (subempleo visible) y subempleo por ingresos (subempleo invisible).  
Fuente: INEI - Encuesta Permanente de Empleo Nacional (EPEN).

CUADRO N° 16B  
PERÚ URBANO: TASA DE NIVELES DE EMPLEO POR GRUPO DE EDAD, SEGÚN PERIODO, 2022-2025  
(Porcentaje)

Periodo	Perú Urbano											
	De 14 a 24 años				De 25 a 44 años				De 45 y más años			
	PEA	Total	Ocupado		Desempleo	PEA	Total	Ocupado		Desempleo	PEA	Total
			Empleo Adecuado	Subempleo 1/				Empleo Adecuado	Subempleo 1/			
2022												
Enero-Diciembre 2022	100,0	88,9	35,2	53,7	11,1	100,0	95,0	60,2	34,7	5,0	100,0	96,3
2023												
Abril 2022-Marzo 2023	100,0	88,9	36,1	52,8	11,1	100,0	95,1	61,2	33,9	4,9	100,0	96,4
Julio 2022-Junio 2023	100,0	88,3	35,4	52,9	11,7	100,0	94,8	61,4	33,4	5,2	100,0	96,2
Octubre 2022-Setiembre 2023	100,0	87,9	34,8	53,1	12,1	100,0	94,5	61,4	33,1	5,5	100,0	96,1
Enero-Diciembre 2023	100,0	87,3	34,2	53,1	12,7	100,0	94,3	61,7	32,6	5,7	100,0	95,8
2024												
Abril 2023-Marzo 2024	100,0	87,1	33,5	53,6	12,9	100,0	94,3	62,1	32,3	5,7	100,0	95,4
Julio 2023-Junio 2024	100,0	86,9	33,4	53,6	13,1	100,0	94,1	62,0	32,1	5,9	100,0	95,4
Octubre 2023-Setiembre 2024	100,0	86,7	33,4	53,3	13,3	100,0	94,1	62,2	31,8	5,9	100,0	95,4
Enero-Diciembre 2024	100,0	86,8	33,6	53,2	13,2	100,0	94,1	63,1	31,0	5,9	100,0	95,6
2025												
Abril 2024-Marzo 2025	100,0	87,1	33,9	53,2	12,9	100,0	94,3	63,9	30,4	5,7	100,0	95,8
Julio 2024-Junio 2025	100,0	86,6	34,2	52,4	13,4	100,0	94,6	65,2	29,3	5,4	100,0	95,6
Octubre 2024-Setiembre 2025	100,0	87,1	35,0	52,2	12,9	100,0	94,8	66,3	28,5	5,2	100,0	95,8

1/ Comprende: Población subempleada por insuficiencia de horas trabajadas (subempleo visible) y subempleo por ingresos (subempleo invisible).  
Fuente: INEI - Encuesta Permanente de Empleo Nacional (EPEN).

**CUADRO N° 17**  
**PERÚ: INGRESO PROMEDIO MENSUAL PROVENIENTE DEL TRABAJO POR SEXO Y GRUPO DE EDAD, SEGÚN PERIODO, 2022-2025**  
(Soles)

Periodo	Total	Sexo		Grupo de edad		
		Hombre	Mujer	De 14 a 24 años	De 25 a 44 años	De 45 y más años
2022						
Enero-Diciembre 2022	1 524,0	1 726,6	1 246,9	1 097,5	1 642,3	1 511,8
2023						
Abril 2022-Marzo 2023	1 566,9	1 765,5	1 297,0	1 126,6	1 679,6	1 565,3
Julio 2022-Junio 2023	1 607,8	1 801,2	1 344,9	1 139,9	1 732,1	1 597,3
Octubre 2022-Setiembre 2023	1 647,3	1 842,5	1 382,1	1 140,9	1 773,2	1 645,2
Enero-Diciembre 2023	1 674,4	1 873,5	1 405,1	1 133,5	1 814,5	1 662,9
2024						
Abril 2023-Marzo 2024	1 695,2	1 898,1	1 420,4	1 134,2	1 847,0	1 672,4
Julio 2023-Junio 2024	1 716,4	1 927,3	1 431,9	1 133,4	1 862,8	1 706,2
Octubre 2023-Setiembre 2024	1 737,6	1 942,8	1 459,4	1 140,2	1 883,8	1 730,6
Enero-Diciembre 2024	1 765,9	1 965,7	1 494,0	1 153,6	1 911,0	1 763,7
2025						
Abril 2024-Marzo 2025	1 780,4	1 982,6	1 504,9	1 158,8	1 920,0	1 783,3
Julio 2024-Junio 2025	1 805,7	2 009,3	1 526,9	1 170,8	1 949,9	1 805,8
Octubre 2024-Setiembre 2025	1 849,5	2 060,7	1 560,6	1 192,1	1 995,2	1 852,6

Fuente: INEI - Encuesta Permanente de Empleo Nacional (EPEN).

**CUADRO N° 18**  
**PERÚ: INGRESO PROMEDIO MENSUAL PROVENIENTE DEL TRABAJO POR NIVEL DE EDUCACIÓN ALCANZADO, SEGÚN PERIODO, 2022-2025**  
(Soles)

Periodo	Total	Nivel de educación alcanzado			
		Hasta primaria 1/	Secundaria	Sup. No universitaria	Sup. Universitaria
2022					
Enero-Diciembre 2022	1 524,0	792,5	1 251,7	1 688,2	2 675,3
2023					
Abril 2022-Marzo 2023	1 566,9	822,9	1 276,8	1 732,7	2 728,5
Julio 2022-Junio 2023	1 607,8	835,7	1 294,5	1 764,3	2 802,1
Octubre 2022-Setiembre 2023	1 647,3	850,4	1 311,8	1 799,3	2 877,8
Enero-Diciembre 2023	1 674,4	852,9	1 329,2	1 821,9	2 936,0
2024					
Abril 2023-Marzo 2024	1 695,2	861,0	1 341,5	1 824,7	2 980,1
Julio 2023-Junio 2024	1 716,4	872,9	1 351,9	1 831,5	3 029,7
Octubre 2023-Setiembre 2024	1 737,6	882,5	1 371,2	1 839,0	3 062,5
Enero-Diciembre 2024	1 765,9	902,2	1 396,7	1 859,0	3 120,3
2025					
Abril 2024-Marzo 2025	1 780,4	902,6	1 410,6	1 873,7	3 139,4
Julio 2024-Junio 2025	1 805,7	916,5	1 432,7	1 897,6	3 176,7
Octubre 2024-Setiembre 2025	1 849,5	920,0	1 454,7	1 953,6	3 263,9

1/ Incluye sin nivel e inicial.

Fuente: INEI - Encuesta Permanente de Empleo Nacional (EPEN).

**CUADRO N° 19**  
**TASA DE ACTIVIDAD POR SEXO, SEGÚN CIUDAD, 2024-2025**  
**Trimestre: Julio-Agosto-Setiembre**  
(Porcentaje)

Ciudad	2024			2025		
	Total	Sexo		Total	Sexo	
		Hombre	Mujer		Hombre	Mujer
<b>Total</b>	<b>65,8</b>	<b>74,5</b>	<b>57,7</b>	<b>65,5</b>	<b>74,3</b>	<b>57,3</b>
Abancay	71,9	76,7	67,1	71,1	75,5	66,6
Arequipa	58,8	67,8	50,5	59,7	68,5	51,6
Ayacucho	70,9	76,5	65,4	67,6	72,4	62,9
Cajamarca	67,2	73,1	61,8	65,3	73,0	58,2
Cerro de Pasco	63,8	75,9	52,5	62,6	72,8	53,1
Chachapoyas	66,5	72,3	61,2	68,6	74,4	63,2
Chiclayo	65,2	74,1	57,5	63,6	73,7	54,6
Chimbote	61,9	70,7	53,6	59,9	67,8	52,3
Cusco	68,7	72,1	65,4	68,6	74,1	63,3
Huancavelica	71,3	74,3	68,1	66,3	72,1	60,5
Huancayo	62,9	69,5	57,1	61,8	71,6	53,2
Huánuco	62,3	69,0	55,7	61,7	70,5	52,9
Huaraz	61,6	70,0	53,3	57,9	65,8	50,0
Ica	66,4	75,9	56,9	67,1	77,0	57,1
Iquitos	71,8	80,8	62,8	70,0	79,7	60,2
Juliaca	68,7	74,3	63,5	68,8	76,8	61,3
Lima Metrop./Prov. Const. Callao 1/	65,4	74,7	57,0	65,3	74,3	57,2
Moquegua	69,8	73,4	65,7	70,4	74,6	65,6
Moyobamba	73,1	80,7	64,8	72,3	79,0	64,9
Piura	69,0	77,1	61,5	67,9	76,8	59,5
Pucallpa	68,7	78,2	58,8	70,8	80,2	60,9
Puerto Maldonado	72,2	79,8	62,2	72,4	79,2	63,5
Puno	67,7	74,0	61,7	65,6	73,2	58,2
Tacna	66,4	73,7	59,1	66,7	74,3	59,0
Tarapoto	72,2	82,2	61,8	73,5	81,7	65,0
Trujillo	69,1	77,9	61,0	68,7	77,8	60,3
Tumbes	68,5	78,3	57,6	65,1	75,5	53,6

1/ Comprende: 43 distritos de Lima Metropolitana y 7 distritos de la Provincia Constitucional del Callao.

Fuente: INEI - Encuesta Permanente de Empleo Nacional (EPEN).

CUADRO N° 20  
POBLACIÓN OCUPADA POR SEXO Y GRUPO DE EDAD, SEGÚN CIUDAD, 2024-2025  
Trimestre: Julio-Agosto-Setiembre  
(Miles de personas)

Ciudad	2024						2025					
	Total	Sexo		Grupo de edad			Total	Sexo		Grupo de edad		
		Hombre	Mujer	De 14 a 24 años	De 25 a 44 años	De 45 y más años		Hombre	Mujer	De 14 a 24 años	De 25 a 44 años	De 45 y más años
Total	9 554,9	5 250,5	4 304,3	1 290,4	4 747,8	3 516,6	9 876,3	5 433,9	4 442,3	1 283,4	4 847,5	3 745,4
Abancay	46,5	25,2	21,3	8,9	23,8	13,8	48,2	25,8	22,4	9,7	24,5	14,0
Arequipa	501,4	281,6	219,8	52,7	270,4	178,3	537,8	293,7	244,1	55,6	287,7	194,5
Ayacucho	127,6	69,0	58,6	19,7	71,9	36,1	125,0	67,4	57,6	19,5	68,2	37,3
Cajamarca	114,9	60,0	54,9	17,0	61,2	36,7	117,5	63,7	53,8	17,3	63,9	36,4
Cerro de Pasco	27,3	15,7	11,6	4,1	14,3	8,9	27,0	15,2	11,8	4,6	13,9	8,5
Chachapoyas	19,5	10,2	9,2	2,9	9,9	6,7	20,7	10,7	10,0	3,5	10,3	6,9
Chiclayo	280,4	151,4	129,0	43,5	132,9	103,9	288,4	157,9	130,4	47,5	138,1	102,8
Chimbote	181,2	102,7	78,5	28,8	85,4	67,1	176,4	96,4	80,0	23,9	83,2	69,3
Cusco	246,0	129,2	116,8	37,3	129,1	79,6	245,1	132,7	112,4	36,8	124,9	83,4
Huancavelica	28,5	14,9	13,6	5,1	16,5	6,9	28,0	15,3	12,7	4,0	17,1	6,9
Huancayo	252,4	129,0	123,5	46,7	125,2	80,5	258,2	140,4	117,9	44,7	123,4	90,1
Huánuco	104,8	58,9	45,9	16,7	54,2	34,0	108,7	63,3	45,5	17,9	55,0	35,9
Huaraz	64,0	35,6	28,3	9,3	33,2	21,4	62,8	35,9	26,9	8,3	34,1	20,4
Ica	172,1	99,5	72,6	22,0	88,6	61,6	179,3	104,5	74,9	24,1	90,6	64,7
Iquitos	218,5	123,4	95,1	36,4	102,7	79,4	227,2	129,6	97,6	40,7	107,4	79,1
Juliana	164,2	87,1	77,1	29,2	85,1	49,8	166,9	90,4	76,5	33,0	85,5	48,4
Lima Metropol./Prov. Const. Callao 1/	5 461,7	2 985,0	2 476,8	665,9	2 687,6	2 108,3	5 674,0	3 100,7	2 573,2	641,1	2 752,1	2 280,8
Moquegua	42,9	24,6	18,3	5,2	22,8	15,0	45,6	25,7	19,9	6,0	22,7	16,9
Moyobamba	33,6	19,6	14,0	6,4	16,5	10,8	34,3	19,7	14,5	6,5	16,7	11,0
Piura	286,0	157,9	128,1	46,3	142,6	97,1	291,3	160,0	131,3	48,4	141,6	101,3
Pucallpa	196,9	114,7	82,2	31,4	99,9	65,6	208,9	121,0	87,9	37,5	101,4	70,0
Puerto Maldonado	65,9	42,0	23,9	7,7	33,5	24,7	71,0	44,4	26,6	7,6	37,5	25,9
Puno	68,6	37,2	31,4	10,3	33,6	24,8	67,5	37,9	29,5	10,2	33,3	24,0
Tacna	167,0	93,5	73,6	15,5	77,0	74,5	171,2	94,9	76,3	15,8	78,1	77,4
Tarapoto	95,5	55,8	39,7	17,4	46,2	31,9	100,0	57,3	42,7	20,1	47,7	32,2
Trujillo	536,0	294,9	241,0	96,2	259,5	180,2	544,6	298,0	246,6	92,4	264,1	188,2
Tumbes	51,1	31,6	19,5	7,8	24,3	19,1	50,6	31,4	19,2	6,8	24,6	19,2

1/ Comprende: 43 distritos de Lima Metropolitana y 7 distritos de la Provincia Constitucional del Callao.  
Fuente: INEI - Encuesta Permanente de Empleo Nacional (EPEN).

**CUADRO N° 21**  
**TASA DE DESEMPLEO POR SEXO, SEGÚN CIUDAD, 2024-2025**  
**Trimestre: Julio-Agosto-Setiembre**  
(Porcentaje)

Ciudad	2024			2025		
	Total	Sexo		Total	Sexo	
		Hombre	Mujer		Hombre	Mujer
<b>Total</b>	<b>6,4</b>	<b>5,4</b>	<b>7,6</b>	<b>5,5</b>	<b>4,4</b>	<b>6,7</b>
Abancay	6,7	5,1	8,5	4,4	3,9	4,9
Arequipa	8,0	6,2	10,2	4,3	4,8	3,7
Ayacucho	5,4	4,3	6,7	5,3	3,8	7,0
Cajamarca	11,0	10,7	11,3	8,2	6,9	9,6
Cerro de Pasco	7,7	7,6	7,7	7,0	7,0	6,9
Chachapoyas	5,6	4,6	6,7	5,0	5,3	4,7
Chiclayo	9,9	8,5	11,6	5,4	4,5	6,4
Chimbote	7,1	5,6	8,9	7,2	8,4	5,7
Cusco	6,3	4,3	8,3	7,7	5,8	9,9
Huancavelica	11,5	12,1	10,8	7,9	8,3	7,4
Huancayo	7,2	9,0	5,4	4,7	5,1	4,3
Huánuco	8,7	7,2	10,4	5,8	4,3	7,8
Huaraz	6,7	8,0	4,9	4,1	3,2	5,3
Ica	7,1	5,8	8,9	6,1	4,5	8,2
Iquitos	8,0	8,1	8,0	2,6	3,0	2,0
Juliaca	7,0	6,1	8,1	7,3	7,4	7,1
Lima Metrop./Prov. Const. Callao 1/	5,9	5,0	7,1	5,7	4,2	7,5
Moquegua	11,2	8,1	15,0	8,5	7,9	9,4
Moyobamba	4,0	3,0	5,3	3,1	2,7	3,6
Piura	6,9	4,6	9,5	5,4	5,0	5,9
Pucallpa	4,9	5,0	4,8	4,1	4,4	3,7
Puerto Maldonado	6,7	5,2	9,1	3,1	2,5	4,2
Puno	8,4	7,1	9,9	7,4	4,9	10,5
Tacna	6,6	5,8	7,6	6,1	6,6	5,3
Tarapoto	4,0	3,5	4,7	3,1	2,1	4,4
Trujillo	3,6	2,1	5,4	2,9	2,4	3,4
Tumbes	7,4	5,1	10,9	4,2	2,6	6,6

1/ Comprende: 43 distritos de Lima Metropolitana y 7 distritos de la Provincia Constitucional del Callao.

Fuente: INEI - Encuesta Permanente de Empleo Nacional (EPEN).

**CUADRO N° 22**  
**TASA DE EMPLEO INFORMAL POR SEXO, SEGÚN CIUDAD, 2024-2025**  
**Periodo: Octubre-Setiembre**  
(Porcentaje)

Ciudad	Octubre 2023-Setiembre 2024				Octubre 2024-Setiembre 2025					
	Total	Informal	Sexo		Formal	Total	Informal	Sexo		
			Hombre	Mujer				Hombre	Mujer	
Total	100,0	60,8	58,6	63,3	39,2	100,0	59,7	57,3	62,6	40,3
Abancay	100,0	66,8	65,5	68,4	33,2	100,0	65,5	63,4	68,1	34,5
Arequipa	100,0	54,9	52,7	57,8	45,1	100,0	57,6	54,5	61,5	42,4
Ayacucho	100,0	71,4	68,7	74,7	28,6	100,0	72,0	69,6	74,7	28,0
Cajamarca	100,0	63,7	60,1	68,0	36,3	100,0	63,9	62,1	65,9	36,1
Cerro de Pasco	100,0	59,5	51,7	70,0	40,5	100,0	59,2	50,7	70,7	40,8
Chachapoyas	100,0	59,2	58,2	60,3	40,8	100,0	60,3	58,3	62,5	39,7
Chiclayo	100,0	68,0	67,7	68,5	32,0	100,0	68,0	67,4	68,7	32,0
Chimbote	100,0	68,3	67,1	69,9	31,7	100,0	67,5	67,3	67,8	32,5
Cusco	100,0	61,5	59,4	63,9	38,5	100,0	62,0	60,1	64,1	38,0
Huancavelica	100,0	59,7	59,0	60,4	40,3	100,0	62,6	61,2	64,1	37,4
Huancayo	100,0	66,8	64,7	68,9	33,2	100,0	64,9	62,7	67,5	35,1
Huánuco	100,0	64,3	65,3	63,0	35,7	100,0	65,9	67,2	64,2	34,1
Huaraz	100,0	64,8	63,2	66,8	35,2	100,0	64,1	62,2	66,5	35,9
Ica	100,0	58,4	58,0	59,0	41,6	100,0	55,0	55,8	54,0	45,0
Iquitos	100,0	69,4	67,3	72,2	30,6	100,0	68,9	65,9	72,6	31,1
Juliacca	100,0	84,1	80,1	88,8	15,9	100,0	82,7	79,4	86,6	17,3
Lima Metrop./Prov. Const. Callao 1/	100,0	57,3	54,9	60,1	42,7	100,0	55,6	52,6	59,1	44,4
Moquegua	100,0	54,3	51,5	58,2	45,7	100,0	54,8	51,9	58,6	45,2
Moyobamba	100,0	69,0	68,6	69,6	31,0	100,0	69,0	67,9	70,6	31,0
Piura	100,0	63,9	61,2	67,0	36,1	100,0	64,5	62,0	67,6	35,5
Pucallpa	100,0	73,5	72,9	74,3	26,5	100,0	73,3	72,2	74,7	26,7
Puerto Maldonado	100,0	70,3	70,9	69,1	29,7	100,0	68,2	68,6	67,4	31,8
Puno	100,0	65,4	63,4	67,8	34,6	100,0	65,1	63,0	67,6	34,9
Tacna	100,0	70,8	69,8	72,0	29,2	100,0	68,4	65,1	72,7	31,6
Tarapoto	100,0	63,3	61,8	65,3	36,7	100,0	63,5	62,3	65,2	36,5
Trujillo	100,0	64,9	61,9	68,5	35,1	100,0	63,3	61,5	65,5	36,7
Tumbes	100,0	69,3	70,0	68,2	30,7	100,0	70,4	71,6	68,5	29,6

1/ Comprende: 43 distritos de Lima Metropolitana y 7 distritos de la Provincia Constitucional del Callao.  
Fuente: INEI - Encuesta Permanente de Empleo Nacional (EPEN).

CUADRO N° 23  
INGRESO PROMEDIO MENSUAL PROVENIENTE DEL TRABAJO POR SEXO, SEGÚN CIUDAD, 2024-2025  
Período: Octubre-Setiembre  
(Soles)

Ciudad	Octubre 2023-Setiembre 2024			Octubre 2024-Setiembre 2025		
	Total	Sexo		Total	Sexo	
		Hombre	Mujer		Hombre	Mujer
Total	2 081,8	2 362,9	1 738,5	2 227,6	2 518,8	1 863,7
Abancay	2 044,2	2 341,5	1 679,2	2 015,9	2 288,9	1 687,0
Arequipa	2 322,4	2 708,2	1 813,3	2 279,3	2 672,1	1 778,8
Ayacucho	1 750,7	2 008,7	1 439,4	1 751,1	1 984,3	1 466,4
Cajamarca	1 942,5	2 318,6	1 493,6	2 029,6	2 408,9	1 569,4
Cerro de Pasco	1 844,0	2 269,1	1 270,0	1 851,8	2 263,2	1 267,0
Chachapoyas	2 338,2	2 725,6	1 894,0	2 293,8	2 695,4	1 839,5
Chiclayo	1 632,2	1 811,6	1 414,9	1 653,9	1 845,0	1 423,4
Chimbote	1 897,0	2 251,0	1 438,0	1 880,5	2 113,7	1 588,7
Cusco	2 041,7	2 275,8	1 778,8	2 085,2	2 311,8	1 817,9
Huancavelica	1 861,6	2 096,7	1 590,1	1 880,2	2 141,9	1 577,0
Huancayo	1 724,5	2 029,0	1 395,4	1 937,4	2 276,5	1 530,4
Huánuco	1 963,3	2 122,9	1 747,3	1 975,1	2 157,3	1 713,5
Huaraz	1 902,1	2 114,9	1 607,4	1 958,6	2 212,1	1 614,9
Ica	2 055,1	2 276,2	1 750,1	2 106,4	2 296,6	1 838,7
Iquitos	1 725,3	1 894,0	1 494,4	1 864,7	2 057,0	1 607,5
Juliacca	1 266,5	1 591,7	885,3	1 321,7	1 623,0	949,6
Lima Metropol./Prov. Const. Callao 1/	2 217,8	2 519,7	1 859,8	2 433,2	2 753,4	2 041,3
Moquegua	2 222,2	2 540,8	1 766,5	2 362,5	2 779,3	1 811,4
Moyobamba	1 734,6	1 860,1	1 543,5	1 808,9	1 981,3	1 551,8
Piura	1 856,8	2 105,2	1 547,8	1 821,7	2 066,0	1 519,3
Pucallpa	1 627,5	1 720,2	1 488,0	1 674,6	1 766,4	1 534,6
Puerto Maldonado	1 955,6	2 095,1	1 700,2	2 194,5	2 350,3	1 918,0
Puno	1 789,5	1 996,4	1 552,3	1 871,8	2 158,5	1 536,8
Tacna	1 645,3	1 799,6	1 447,2	1 752,8	1 957,6	1 481,8
Tarapoto	1 981,4	2 214,1	1 661,9	2 138,4	2 404,6	1 763,6
Trujillo	2 013,9	2 304,1	1 654,2	2 055,3	2 332,6	1 712,4
Tumbes	1 732,5	1 867,3	1 520,9	1 834,6	1 930,0	1 674,6

1/ Comprende: 43 distritos de Lima Metropolitana y 7 distritos de la Provincia Constitucional del Callao.  
Fuente: INEI - Encuesta Permanente de Empleo Nacional (EPEN).



## ENCUESTA PERMANENTE DE EMPLEO NACIONAL

### I FINALIDAD Y OBJETIVOS

#### 1.1 FINALIDAD

Suministrar información estadística del trimestre calendario de seguimiento del mercado laboral a través de indicadores de empleo, desempleo y otros referentes a la disponibilidad y utilización de los recursos humanos a nivel nacional y ciudades investigadas.

#### 1.2 OBJETIVOS

- ▶ Proporcionar en el corto plazo indicadores de la dinámica del mercado laboral e información de coyuntura, a nivel nacional y en 27 ciudades investigadas.
- ▶ Obtener estadísticas continuas de las características del empleo, desempleo e ingresos de la población en edad de trabajar.
- ▶ Servir de fuente de información a los hacedores de política pública para la toma de decisiones.
- ▶ Permitir la comparabilidad con investigaciones similares en relación con las variables investigadas.

### II COBERTURA

#### 2.1 GEOGRÁFICA

La encuesta se realiza en el ámbito nacional en los 24 departamentos del país y la Provincia Constitucional del Callao.

#### 2.2 TEMPORAL

La encuesta se ejecuta en el periodo comprendido de julio y setiembre del 2025.

#### 2.3 TEMÁTICA

- ▶ Carátula (3 preguntas).
- ▶ Características de los miembros del hogar: (10 preguntas).
- ▶ Empleo: (119 preguntas).
- ▶ Ingreso del Trabajador Independiente y Productor Agropecuario – EPEN 02 (22 preg.)

### III PERIODO DE EJECUCIÓN

El presente año la encuesta se ejecuta de enero hasta el mes de diciembre 2025.

### IV POBLACIÓN OBJETIVO

La población objetivo está constituida por los residentes habituales de las viviendas particulares de los 24 departamentos y la Provincia Constitucional del Callao. Se excluye del estudio a la población residente en viviendas colectivas tales como cuarteles, comisarías, conventos, internados, entre otros.

### V DISEÑO MUESTRAL

#### 5.1 MARCO MUESTRAL

El marco muestral inicial utilizado para la selección de la muestra está constituido por la información básica del Censo de Población y Vivienda de 2017, con su respectivo material cartográfico, considerando el área urbana y rural.

Para el año 2025 comprende a la información obtenida de la actividad de Actualización Cartográfica y Registro de Viviendas y Establecimiento realizados previo a la ejecución de la encuesta.

## 5.2 UNIDADES DE MUESTREO

### Unidad Primaria de Muestro Urbana (UPM)

La unidad primaria de muestreo es el conglomerado, el cual es el área geográfica conformado por una o más manzanas contiguas que en conjunto tienen 140 viviendas en promedio.

### Unidad Secundaria de Muestro Urbana (USM)

La unidad secundaria de muestreo es el segmento compacto, el cual está conformado por 4 viviendas ocupadas y contiguas geográficamente.

## 5.3 TIPO DE MUESTREO

La muestra es estratificada, probabilística, de áreas, bietápica e independiente.

## 5.4 TAMAÑO DE LA MUESTRA

Para el tercer trimestre del año 2025, el tamaño de la muestra fue de 35 764 viviendas particulares, distribuidas en 7 851 conglomerados y a nivel de ciudades en 28 368 viviendas particulares, distribuidas en 6 498 conglomerados.

## 5.5 NIVELES DE INFERENCIA

La muestra está diseñada para dar resultados confiables a nivel:

- Nacional
- Nacional urbana
- Nacional rural
- Ciudad

## VI UNIDAD DE INVESTIGACIÓN

En la Encuesta Permanente de Empleo Nacional – EPEN 2025 la unidad de investigación estadística son los residentes habituales de 14 y más años de edad. La unidad de investigación está constituida por el hogar.

### Los integrantes a ser considerados son:

- Los trabajadores del hogar con cama adentro, independientemente del número de días que se encuentren en el hogar.
- Los integrantes de una pensión familiar.
- Las personas que no son miembros del hogar familiar, pero que estuvieron presentes en el hogar los últimos 30 días.

### No serán investigados:

- Los trabajadores del hogar con cama afuera.

**Población en Edad de Trabajar (PET).** Es aquella población definida por las normas internacionales (OIT), como apta en cuanto a edad para ejercer funciones productivas (para el Perú es de 14 años y más de edad). Esta se subdivide en población económicamente activa (PEA) y población económicamente no activa (NO PEA).

**Población Económicamente Activa (PEA).** Comprende a todas las personas de catorce (14) años y más de edad que en la semana de referencia se encontraban: Trabajando, no trabajaron pero tenía trabajo, se encontraban buscando activamente un trabajo.

**Ocupado.** Para determinar que una persona se encuentra ocupada de 14 años y más se utilizan cuatro criterios:

- Personas de 14 años y más de edad que estuvieron participando en alguna actividad económica, en el período de referencia
- Trabajadores dependientes que, teniendo empleo fijo, no trabajaron, la semana anterior, por hallarse de vacaciones, huelga, licencia por enfermedad, licencia pre y post-natal, entre otros, todas ellas pagadas.
- Trabajadores independientes, que estuvieron temporalmente ausentes del trabajo durante el período de referencia; pero, la empresa o negocio siguieron funcionando.
- Personas que no estuvieron en ninguna de las condiciones anteriores se les indaga si realizaron alguna actividad económica en el período de referencia, al menos una hora, por lo cual recibirá pago en dinero y/o especie. El objetivo es recuperar las actividades realizadas; pero, que no son consideradas como trabajo por las personas.

También se incluyen en la definición de ocupados a las personas que trabajaron 15 horas o más como trabajador familiar no remunerado, a los practicantes con o sin remuneración y a los oficiales y suboficiales de las Fuerzas Armadas y Policía Nacional del Perú.

**Desocupados.** Según la OIT, los desocupados son todas aquellas personas, de uno u otro sexo, que durante el período (semana) de referencia cumplen en forma simultánea con los 3 requisitos siguientes:

- Sin empleo, es decir; que no tienen ningún empleo, como asalariado o como independiente.

- Corrientemente disponible para trabajar, es decir; con disponibilidad para trabajar en un empleo asalariado o independiente, durante el período de referencia.
- En busca de empleo, es decir; que habían tomado acciones concretas para buscar un empleo asalariado o independiente, en un período de referencia especificado.

Para fines comparativos se considera como desocupados a aquellos trabajadores familiares no remunerados que trabajaron menos de 15 horas semanales.

**Población Económicamente No Activa (No PEA).**

Es el grupo de personas en edad de trabajar que no participan en el mercado laboral. Es decir, que no realizan ni buscan alguna actividad económica. La No PEA está conformada por los estudiantes, jubilados o pensionistas, rentistas, personas dedicadas a los quehaceres del hogar, ancianos, etc. En la No PEA se puede distinguir dos grandes grupos: Inactivos con deseos de trabajar (Desempleo Oculto) e Inactivos sin deseos de trabajar (Inactivos Plenos).

**Tasa de actividad.** Es el porcentaje que resulta del cociente entre la población económicamente activa (PEA) y la población en edad de trabajar (PET).

**Ratio Empleo Población.** Es el porcentaje que resulta del cociente entre los ocupados y la población en edad de trabajar (PET).

**Tasa de empleo adecuado.** Es el porcentaje que resulta del cociente entre la población ocupada con empleo adecuado y la población económicamente activa (PEA).

**Tasa de subempleo.** Es el porcentaje que resulta del cociente entre la población ocupada con subempleo y la población económicamente activa (PEA).

**Tasa de desempleo.** Es el porcentaje que resulta del cociente entre los desocupados abiertos y la población económicamente activa (PEA).

**Tasa de informalidad.** Es el porcentaje que resulta del cociente entre los ocupados con empleo informal y la población ocupada.