

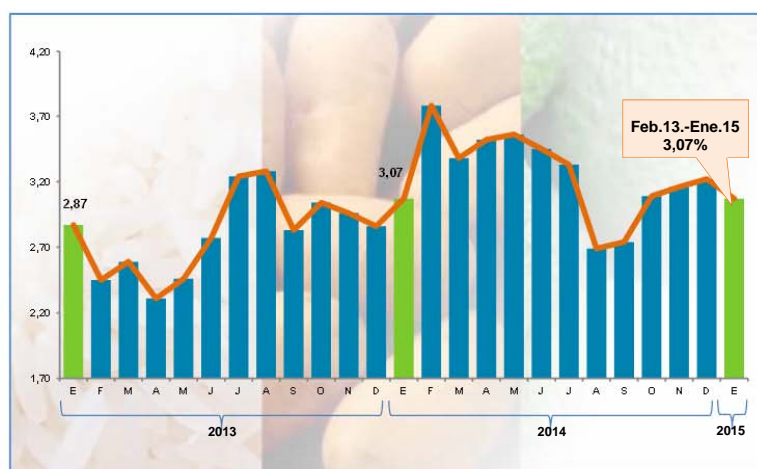
ÍNDICE DE PRECIOS AL CONSUMIDOR

La variación anual del Índice de Precios al Consumidor de Lima Metropolitana, en enero 2015 se ubicó en 3,07%

El Índice de Precios al Consumidor de Lima Metropolitana, correspondiente al mes de enero de 2015, varió en 0,17%, resultado menor al observado en el mes anterior (0,23%) y a su similar del año anterior (enero 2014, 0,32%).

La variación anual, correspondiente al periodo febrero 2014 - enero 2015, fue de 3,07%, con una tasa promedio mensual de 0,25%, observándose un comportamiento similar al registrado el mismo mes del año anterior con 3,07%, periodo en el que la tendencia viene mostrando un posicionamiento alrededor de la tasa del 3%.

VARIACIÓN PORCENTUAL ANUAL DEL ÍNDICE DE PRECIOS AL CONSUMIDOR DE LIMA METROPOLITANA: 2013 - 2015



Fuente: Instituto Nacional de Estadística e Informática.

Suben precio de los tubérculos y raíces

En enero, una menor oferta de tubérculos, principalmente de la papa, originó un incremento en sus precios. Tal es el caso de la papa rosada que subió en 21,8%, la papa blanca en 20,6%, así como, la papa huayro y amarilla que aumentaron sus precios en 11,2% y 10,9% respectivamente.

Similar comportamiento de precios presentaron la yuca y el olluco con 8,3% cada uno, estos productos vienen mostrando crecimiento en sus precios desde el mes de octubre 2014.

En las principales ciudades, estos mismos productos mostraron similar comportamiento al aumentar sus precios.

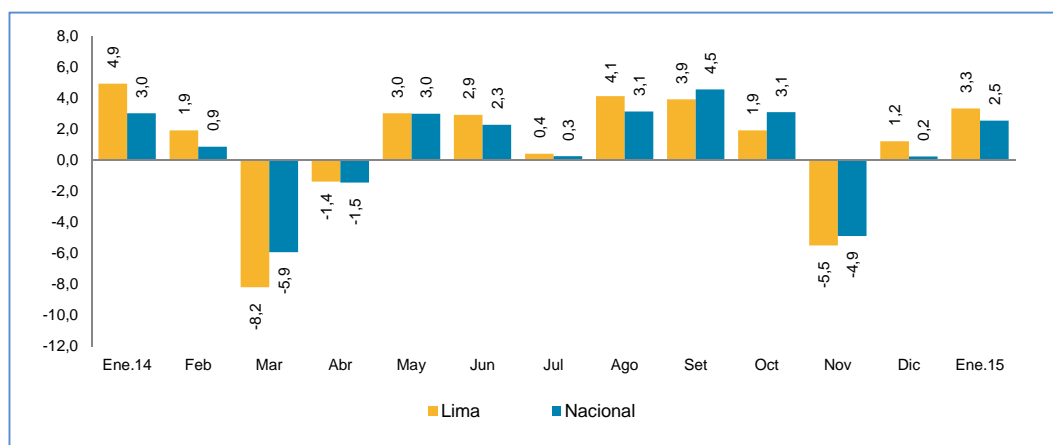
PRECIOS PROMEDIO Y VARIACIÓN PORCENTUAL DE LOS PRODUCTOS QUE SUBIERON EN EL ÍNDICE DE PRECIOS AL CONSUMIDOR DE LIMA METROPOLITANA: FEBRERO 2014 - ENERO 2015 (S/. por kilogramo)

Meses	Papa rosada		Papa blanca		Papa huayro		Papa amarilla		Yuca		Olluco	
	S/. por Kg.	Var. %	S/. por Kg.	Var. %	S/. por Kg.	Var. %	S/. por Kg.	Var. %	S/. por Kg.	Var. %	S/. por Kg.	Var. %
Feb.14	1,43	-2,1	1,32	-2,9	2,40	-2,4	3,04	-1,0	2,05	-1,0	3,37	-2,6
Mar	1,46	2,1	1,34	1,5	2,39	-0,4	3,03	-0,3	2,09	2,0	3,27	-3,0
Abr	1,51	3,4	1,38	3,0	2,38	-0,4	2,98	-1,7	2,12	1,4	3,12	-4,6
May	1,55	2,6	1,44	4,3	2,37	-0,4	2,88	-3,4	2,11	-0,5	3,12	0,0
Jun	1,65	6,5	1,48	2,8	2,31	-2,5	2,76	-4,2	2,07	-1,9	3,14	0,6
Jul	1,62	-1,8	1,46	-1,4	2,29	-0,9	2,74	-0,7	2,05	-1,0	3,29	4,8
Ago	1,57	-3,1	1,41	-3,4	2,25	-1,7	2,68	-2,2	1,99	-2,9	3,19	-3,0
Set	1,44	-8,3	1,34	-5,0	2,19	-2,7	2,58	-3,7	1,99	0,0	3,14	-1,6
Oct	1,44	0,0	1,36	1,5	2,17	-0,9	2,67	3,5	2,00	0,5	3,28	4,5
Nov	1,46	1,4	1,34	-1,5	2,16	-0,5	2,70	1,1	2,03	1,5	3,64	11,0
Dic	1,56	6,8	1,41	5,2	2,32	7,4	2,76	2,2	2,06	1,5	3,73	2,5
Ene.15	1,90	21,8	1,70	20,6	2,58	11,2	3,06	10,9	2,23	8,3	4,04	8,3

Fuente: Instituto Nacional de Estadística e Informática

La carne de pollo incidió en el resultado de enero, tanto en Lima Metropolitana como a nivel Nacional

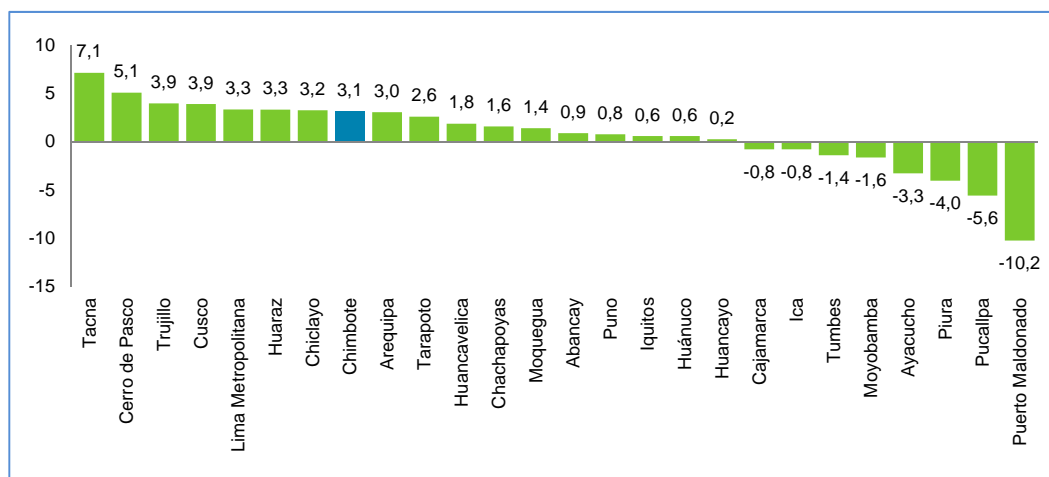
**VARIACIÓN PORCENTUAL DEL POLLO EVISCERADO EN LIMA METROPOLITANA Y NACIONAL:
ENERO 2014 - ENERO 2015**



Fuente: Instituto Nacional de Estadística e Informática.

En el mes de enero, el menor abastecimiento del pollo eviscerado influyó en el alza de sus precios, que se incrementó en 3,3% en Lima Metropolitana y a nivel nacional un promedio de 2,5%.

**VARIACIÓN PORCENTUAL MENSUAL DEL POLLO EVISCERADO EN LAS CIUDADES
ENERO 2015**

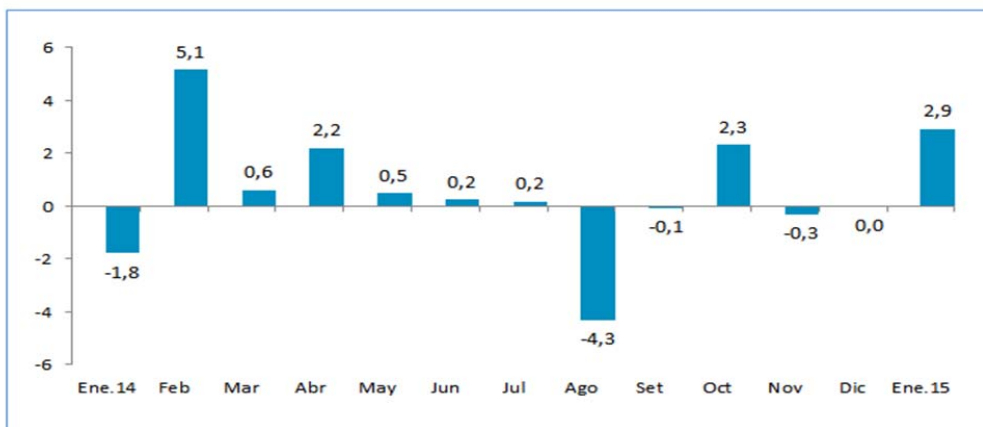


Fuente: Instituto Nacional de Estadística e Informática.

En las principales ciudades, el pollo eviscerado, presentó incremento de precios que fluctuó entre 7,1% y 5,1% en las ciudades de Tacna y Cerro de Pasco, hasta 0,2% en la ciudad de Huancayo, observándose tasas negativas en ocho grandes ciudades, siendo en la ciudad de Puerto Maldonado donde este producto alcanzó la mayor disminución (-10,2%) seguida de las ciudades de Pucallpa con -5,6%, Piura -4,0% y Ayacucho -3,3%.

En enero, las tarifas de electricidad residencial mostraron un comportamiento diferenciado

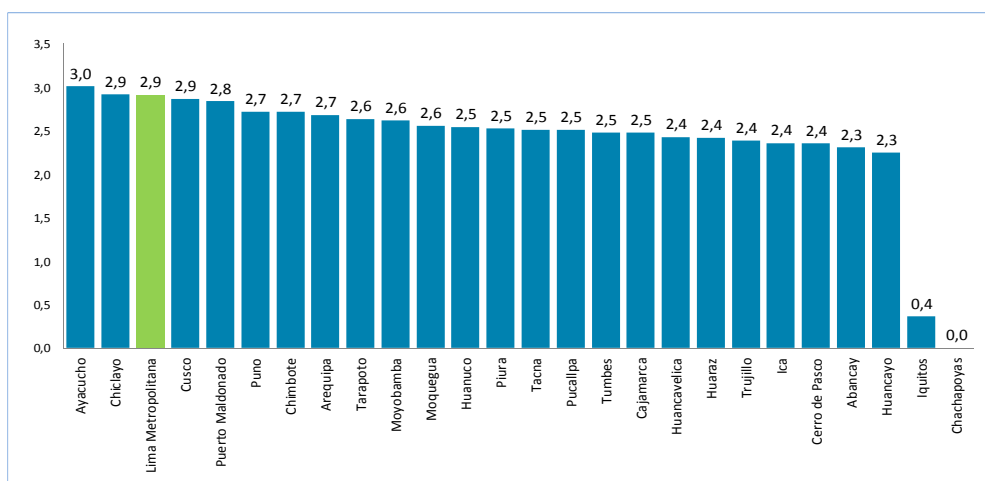
**VARIACIÓN PORCENTUAL MENSUAL DE ELECTRICIDAD RESIDENCIAL EN LIMA METROPOLITANA:
ENERO 2014 - ENERO 2015**



Fuente: Instituto Nacional de Estadística e Informática.

Las tarifas eléctricas, que se fijaron sobre la base de los pliegos tarifarios del 04 y 05 de enero aplicados por OSINERGMIN, significaron un incremento de 2,9% en Lima Metropolitana.

**VARIACIÓN PORCENTUAL DE LA ELECTRICIDAD RESIDENCIAL EN LAS CIUDADES
ENERO 2015**



Fuente: Instituto Nacional de Estadística e Informática.

A nivel nacional, en enero 2015, veinticinco ciudades registraron incremento de tarifas, en promedio 2,8%, presentando Ayacucho la variación más alta con 3,0%, seguida de las ciudades de Chiclayo, Lima y Cuzco con 2,9% cada una, e Iquitos con la tasa más baja de 0,4%. Cabe mencionar que en la ciudad de Chachapoyas no se observó variación.

Menores precios del petróleo influyen en sus derivados

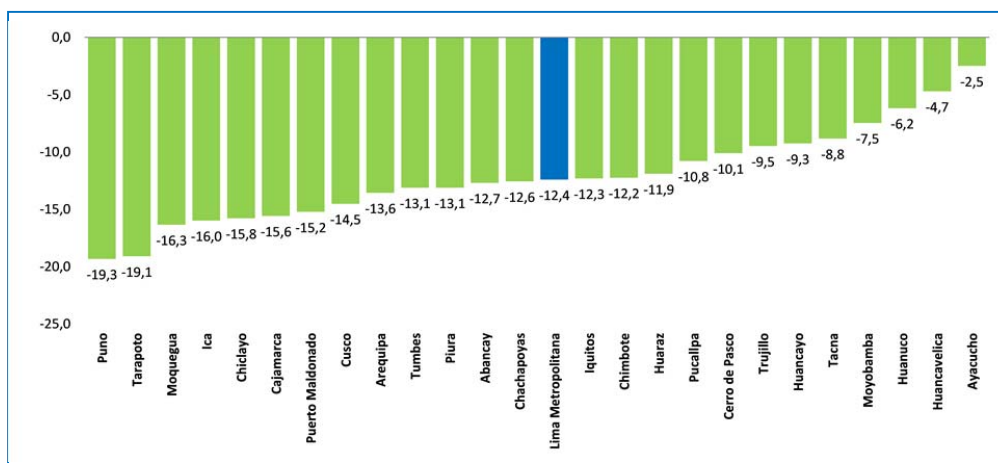
**VARIACIÓN PORCENTUAL DE LOS COMBUSTIBLES EN EL IPC DE LIMA METROPOLITANA
ENERO 2014 - ENERO 2015**

Meses	GLP Vehicular	Gasolina	Petróleo Diesel	Gas Propano
Ene.14	-0,28	1,77	0,54	1,48
Feb	17,11	0,59	0,12	0,10
Mar	-0,61	2,91	1,59	0,87
Abr	-1,66	-0,13	-0,24	-0,80
May	-2,84	-1,15	-0,64	-0,48
Jun	-3,52	-0,65	-0,20	-0,47
Jul	-1,91	0,69	-1,14	0,26
Ago	-2,06	-2,36	-0,28	0,26
Set	-1,33	-0,06	-1,72	-0,02
Oct	-0,56	0,17	-0,64	0,58
Nov	-1,30	-3,75	-4,37	0,12
Dic	-4,21	-12,15	-5,35	-0,68
Ene.15	-9,05	-12,40	-10,39	-5,50

Fuente: Instituto Nacional de Estadística e Informática.

En el mes de enero, la menor cotización del petróleo crudo por tercer mes consecutivo, ha contribuido en los menores precios de los combustibles para el transporte, que se ofertan en el mercado interno, mostrando caída en los precios promedio de la gasolina en -12,4%, en sus diferentes tipos de octanaje; así como el GLP vehicular con -9,0%.

**VARIACIÓN PORCENTUAL DE LA GASOLINA EN LAS CIUDADES
ENERO 2015**



Fuente: Instituto Nacional de Estadística e Informática.

En el ámbito nacional, los precios de los combustibles decrecieron en todas las ciudades, la gasolina cayó en promedio -12,4%; el petróleo diésel -9,9% y el GLP vehicular -8,7%. Contrariamente, el gas natural vehicular subió en 2,0%.

ÍNDICE DE PRECIOS AL POR MAYOR

Precios mayoristas disminuyeron -0,31%, en enero 2015

En el primer mes del año, el Índice de Precios al Por Mayor presentó una disminución de -0,31%, cifra similar a la registrada el mes anterior; principalmente por la baja de precios que mostraron los productos nacionales y en menor medida los importados.

La variación de los últimos doce meses se situó en 1,13%, con una tasa promedio mensual de 0,09%.

Bienes industriales determinaron el comportamiento del índice

En enero, fue relevante la caída de precios de los productos manufacturados nacionales en -0,85%, aportando al resultado del indicador -0,55 puntos porcentuales; del mismo modo, el descenso de precios de los productos pesqueros contribuyeron con -0,02 puntos porcentuales; sin embargo, subieron los precios de los productos agropecuarios en 2,57%, influyendo positivamente con 0,29 puntos porcentuales.

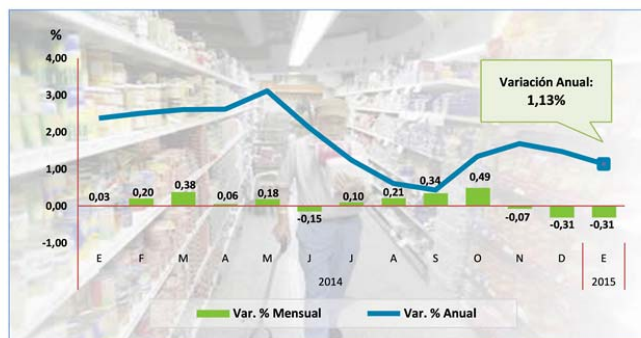
De otro lado, los productos importados mostraron un comportamiento a la baja, asociado a las menores cotizaciones internacionales del petróleo.

Productos agrícolas y pecuarios registran alza de precios en enero 2015

El aumento de precios de los productos agrícolas, se explica por la significativa alza que viene registrando la papa (16,8%), a consecuencia del retraso de las cosechas y la baja producción de este tubérculo; también incrementaron los precios, del olluco, espárragos frescos y tomate, entre otros.

De la misma manera, los precios de los productos pecuarios subieron en 0,7%, entre ellos el ganado porcino y pollo en pie con 2,3%, cada uno, por una menor oferta en el mercado local.

VARIACIÓN PORCENTUAL MENSUAL Y ANUAL DEL ÍNDICE DE PRECIOS AL POR MAYOR: ENERO 2014 - ENERO 2015



Fuente: Instituto Nacional de Estadística e Informática.

INCIDENCIA EN EL ÍNDICE GENERAL DE PRECIOS AL POR MAYOR, SEGÚN SECTORES: ENERO 2015 (Puntos porcentuales)



Fuente: Instituto Nacional de Estadística e Informática.

VARIACIÓN PORCENTUAL MENSUAL DE PRODUCTOS AGROPECUARIOS EN EL ÍNDICE DE PRECIOS AL POR MAYOR: ENERO 2015

PRODUCTOS NACIONALES	VARIACIÓN PORCENTUAL	
	DICIEMBRE 2014	ENERO 2015
Productos Agrícolas	-0,2	3,7
Papa	7,2	16,8
Olluco	6,2	13,8
Espárragos frescos	5,3	13,1
Productos Pecuarios	-0,7	0,7
Ganado porcino	1,9	2,3
Pollo en pie	-2,1	2,3
Ganado ovino	0,3	0,6

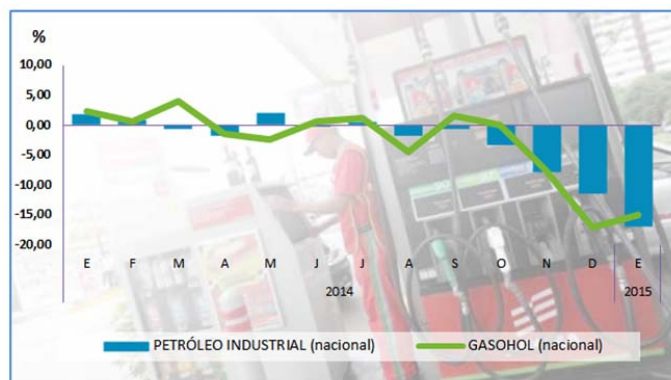
Fuente: Instituto Nacional de Estadística e Informática

Precios de los combustibles continúan a la baja en el primer mes del año

Los combustibles desde junio pasado siguen registrando precios a la baja en el mercado interno, explicado principalmente por la menor cotización del petróleo crudo en el mercado internacional, a causa de una mayor producción.

Es así que los precios mayoristas de los combustibles presentaron el siguiente comportamiento: el petróleo industrial se redujo en -16,9% y el gasohol en -15,0%; asimismo, el petróleo diésel nacional e importado disminuyeron de precios en -14,8% y -15,1%, respectivamente.

VARIACIÓN PORCENTUAL MENSUAL DEL PETRÓLEO INDUSTRIAL Y GASOHOL NACIONAL: ENERO 2014 - ENERO 2015



Fuente: Instituto Nacional de Estadística e Informática.

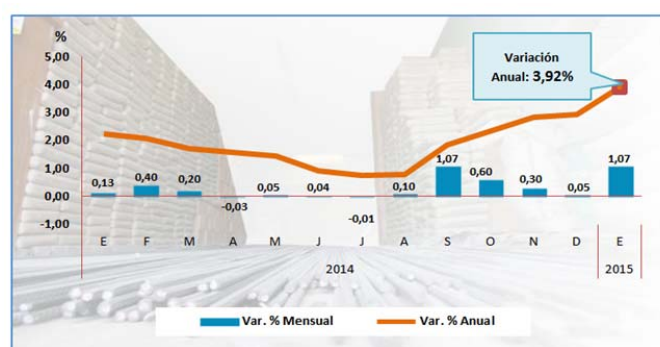
ÍNDICE DE PRECIOS DE MATERIALES DE CONSTRUCCIÓN

En enero, precios de materiales de construcción aumentaron 1,07%

En el primer mes del año, los insumos utilizados en la actividad de la construcción presentaron una variación de 1,07%, cifra superior a la registrada en similar mes del año 2014, que fue de 0,13%.

Este mayor dinamismo de precios del indicador, se explica principalmente por las alzas que mostraron el grupo de aglomerantes y los productos metálicos.

VARIACIÓN PORCENTUAL MENSUAL Y ANUAL DEL ÍNDICE DE PRECIOS DE MATERIALES DE CONSTRUCCIÓN: ENERO 2014 - ENERO 2015



Fuente: Instituto Nacional de Estadística e Informática.

Cemento gris y productos metálicos fueron los de mayor variación

El grupo aglomerantes con una variación de 3,1%, tuvo un impacto importante sobre el indicador; influyendo el aumento de precios del cemento portland tipo I y V, debido al alza del costo de producción y tipo de cambio. También por mayores precios influyeron los productos metálicos (0,5%), principalmente las varillas de construcción y alambón; y en las estructuras de concreto, subieron los precios de las planchas planas de yeso cartón y concreto premezclado.

En tanto que, bajaron los precios de las mayólicas y mosaicos, por mayor oferta, es el caso de revestimientos para pavimentos.

VARIACIÓN PORCENTUAL MENSUAL DE AGLOMERANTES Y PRODUCTOS METÁLICOS EN EL ÍNDICE DE PRECIOS DE MATERIALES DE CONSTRUCCIÓN: ENERO 2015

PRODUCTOS	VARIACIÓN PORCENTUAL	
	DICIEMBRE 2014	ENERO 2015
Aglomerantes	-0,1	3,1
Cemento portland tipo I	-0,1	3,1
Cemento portland tipo V	0,0	2,4
Productos Metálicos	0,3	0,5
Varillas de construcción	0,6	1,1
Alambón	0,4	1,1

Fuente: Instituto Nacional de Estadística e Informática