

El Instituto Nacional de Estadística e Informática (INEI) señala que, los datos publicados tienen como fuente los registros administrativos de la Superintendencia Nacional de Aduanas y de Administración Tributaria (SUNAT), con información actualizada al 1 de diciembre de 2020, la cual no incluye la estadística de ZOFRATACNA y algunas partidas específicas como la reparación de bienes de capital en el exterior. La información disponible representa alrededor del 98,5% del valor total exportado e importado. Asimismo, se efectuó un cambio de año base aritmético (2007) en los índices de precios por partida arancelaria.

El INEI informa que, en el mes de octubre de 2020, el volumen total exportado de bienes disminuyó 9,3% respecto a octubre de 2019, debido a los menores envíos de productos tradicionales (-20,0%). En tanto que, los no tradicionales aumentaron en 20,1%, contabilizando tres meses de resultado positivo. En términos nominales, el valor total de las exportaciones (US\$ 4 064,5 millones) tuvo un crecimiento de 1,1%.

Asimismo, el volumen total de las importaciones FOB descendió en 10,2% por las menores compras de materias primas y productos intermedios (-21,5%) y bienes de capital y materiales de construcción (-0,4%). En cambio, los bienes de consumo mostraron una ligera recuperación (0,5%). En valores nominales, la importación FOB sumó US\$ 3 138,8 millones, ubicándose por debajo del nivel alcanzado en octubre de 2019 (-13,7%).

Debemos indicar que, el índice de precios de exportación FOB se mantuvo al alza por tercer mes consecutivo al registrar una tasa interanual de 11,5%, mientras que, la de importación FOB disminuyó en 3,9%, en relación a similar mes del año anterior.

En el mes de análisis, el saldo comercial fue superavitario tanto en valores reales de 2007 en US\$ 398,9 millones, como en valores nominales con US\$ 925,7 millones.

I. EXPORTACIÓN E IMPORTACIÓN REAL

CUADRO Nº 01

Exportación e Importación FOB: Octubre 2020
(Variación porcentual)

Concepto	Real 1/			Nominal			Precios FOB	
	Oct.20 / Oct.19	Ene-Oct.20/ Ene-Oct.19	Nov.19-Oct.20/ Nov.18-Oct.19	Oct.20 / Oct.19	Ene-Oct.20/ Ene-Oct.19	Nov.19-Oct.20/ Nov.18-Oct.19	Oct.20 / Oct.19	Ene-Oct.20/ Ene-Oct.19
Exportación	-9,3	-17,6	-14,0	1,1	-17,0	-13,6	11,5	0,7
I Productos tradicionales	-20,0	-20,8	-17,1	-6,8	-19,9	-16,4	16,5	1,2
II Productos no tradicionales	20,1	-8,3	-5,2	19,8	-10,0	-6,5	-0,3	-1,8
Importación (Uso y destino)	-10,2	-16,3	-13,6	-13,7	-20,1	-16,7	-3,9	-4,6
I Bienes de Consumo	0,5	-11,2	-9,4	-2,9	-12,1	-10,1	-3,4	-1,0
II Materias Primas y Productos Intermedios	-21,5	-17,7	-15,5	-26,9	-24,8	-21,3	-6,8	-8,6
III Bienes de Capital y Materiales de Construcción	-0,4	-18,0	-14,0	-0,9	-19,0	-14,6	-0,5	-1,1

Nota: Información preliminar.
1/ Base Año 2007 = 100.

Fuente: Superintendencia Nacional de Aduanas y de Administración Tributaria.
Instituto Nacional de Estadística e Informática.

Créditos

Dante Carhuavilca Bonett
Jefe del INEI

Aníbal Sánchez Aguilar
Subjefe de Estadística

José García Zanabria
Director Técnico de
Indicadores Económicos

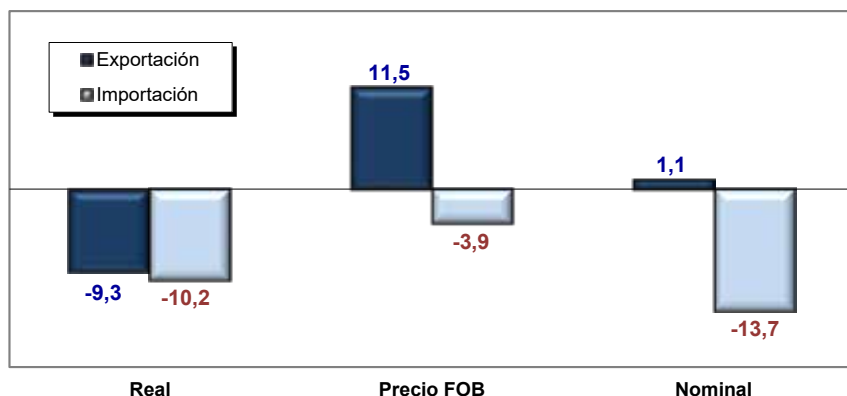
Lilia Montoya Sánchez
Directora Técnica Adjunta de
Indicadores Económicos

Marilú Cueto Maza
Directora Ejecutiva de Producción

Pilar Ronquillo Gervacio
Investigadora

GRÁFICO Nº 01

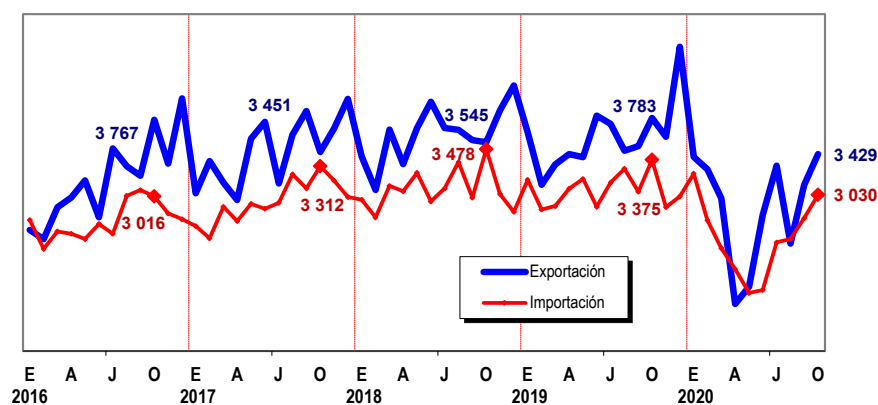
Exportación e Importación FOB: Octubre 2020
(Variación porcentual)



Fuente: Superintendencia Nacional de Aduanas y de Administración Tributaria.
Instituto Nacional de Estadística e Informática.

GRÁFICO Nº 02

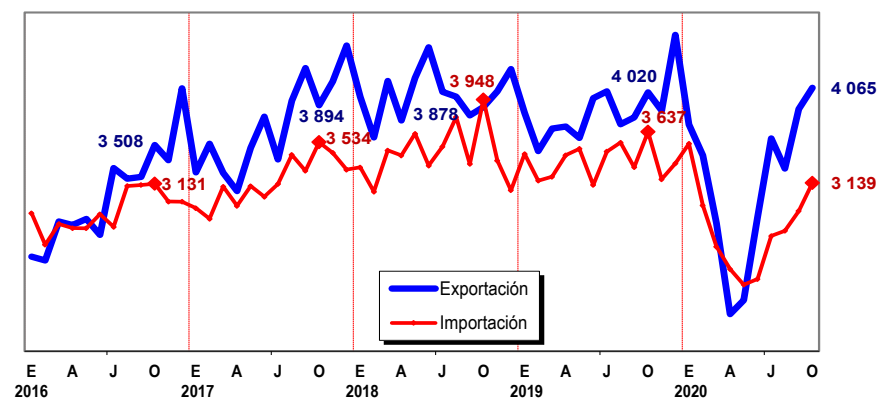
Exportación e Importación FOB real: 2016-2020
(Millones de US dólares de 2007)



Fuente: Superintendencia Nacional de Aduanas y de Administración Tributaria.
Instituto Nacional de Estadística e Informática.

GRÁFICO Nº 03

Exportación e Importación FOB nominal: 2016-2020
(Millones de US dólares)



Fuente: Superintendencia Nacional de Aduanas y de Administración Tributaria.
Instituto Nacional de Estadística e Informática.

1. EXPORTACIÓN REAL

1.1 Por Sector Económico

CUADRO Nº 02

Exportación FOB, según sector económico: Octubre 2020

Sector económico	(Millones de US\$ de 2007)		Variación porcentual	
	Oct. 19	Oct. 20	Oct.20 / Oct.19	Ene-Oct.20/ Ene-Oct.19
Total 1/	3 782,8	3 429,1	-9,3	-17,6
I Productos tradicionales	2 768,5	2 214,7	-20,0	-20,8
Pesquero	93,3	42,6	-54,3	-24,2
Agrícola	97,0	102,2	5,3	-15,2
Minero	2 375,9	2 020,5	-15,0	-18,9
Petróleo y gas natural	202,3	49,5	-75,5	-40,5
II Productos no tradicionales	1 004,9	1 207,0	20,1	-8,3
Agropecuario	487,7	618,9	26,9	8,2
Textil	86,4	84,8	-1,8	-27,1
Pesquero	79,7	117,9	47,9	-18,6
Químico	122,6	162,0	32,1	-3,6
Metalmeccánico	52,3	46,0	-12,0	-21,8
Siderometalúrgico	100,3	99,8	-0,5	-24,2
Minería no metálica	42,6	42,2	-1,0	-29,5
Resto	33,3	35,5	6,7	-34,8

Nota: Información preliminar.

1/ Incluye otros.

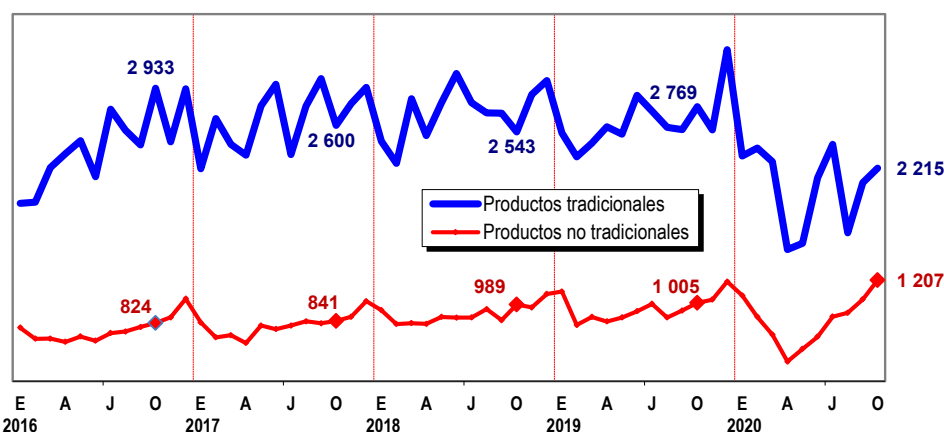
Fuente: Superintendencia Nacional de Aduanas y de Administración Tributaria. Instituto Nacional de Estadística e Informática.

En el mes de estudio, el volumen exportado total reportó una variación de -9,3% respecto a similar mes del año anterior, contabilizando ocho meses de tasas negativas, pero en este mes la tasa pasó de dos a un dígito.

En el periodo enero – octubre de 2020, el volumen total de exportación disminuyó 17,6%. Los productos tradicionales en valores reales se ubicaron por debajo del nivel alcanzado en similar periodo de 2019 (-20,8%), principalmente, los sectores minero (-18,9%) y petróleo y gas natural (-40,5%). Asimismo, los productos no tradicionales, descendieron 8,3%. Entre las actividades que incidieron en el resultado figuran las correspondientes al sector siderometalúrgico (-24,2%), textil (-27,1%) y pesquero (-18,6%). Cabe destacar, el desempeño positivo del sector agropecuario no tradicional (8,2%), explicado por los mayores envíos de paltas, arándanos, uvas, mangos y mangostanes, mandarinas, alcachofas y frutos sin cocer o cocidos en agua o vapor. En lo que va del año, los principales países de destino de nuestras exportaciones fueron China con una participación de 33,9%, seguido de Estados Unidos de América con 13,7% y Corea del Sur con 6,9% del volumen total de nuestras exportaciones, y variaciones de -19,4%, 0,4% y 0,2%, respectivamente, respecto a similar periodo del año anterior.

GRÁFICO Nº 04

Exportación FOB por tipo de producto: 2016-2020
(Millones de US dólares de 2007)



Fuente: Superintendencia Nacional de Aduanas y de Administración Tributaria. Instituto Nacional de Estadística e Informática.

Productos Tradicionales

CUADRO N° 03

Principales productos tradicionales exportados: Octubre 2020

Producto	(Millones de US\$ de 2007)		Variación porcentual	
	Oct. 19	Oct. 20	Oct.20 / Oct.19	Ene-Oct.20/ Ene-Oct.19
Cobre	1 456,1	1 244,4	-14,5	-19,9
Oro	297,5	270,8	-9,0	-24,4
Zinc	274,3	175,2	-36,1	-23,8
Plomo	160,7	139,5	-13,2	2,7
Café	93,4	99,6	6,6	-11,7
Hierro	62,8	78,0	24,1	-2,4
Estaño	31,4	48,1	53,1	-1,3
Gas natural	44,3	36,9	-16,6	-14,6
Aceite de pescado	18,5	22,9	23,8	-25,0
Harina de pescado	74,8	19,7	-73,7	-24,0
Derivados de petróleo	142,4	12,5	-91,2	-60,6
Plata refinada	4,5	5,6	23,1	-2,9
Azúcar	1,8	1,3	-24,8	73,8

En octubre de 2020, el valor real de las exportaciones tradicionales retrocedieron 20,0%, respecto a similar mes del año anterior. Entre los países que reportaron menor demanda de productos tradicionales figuraron China (-4,6%), Japón (-43,2%), Estados Unidos de América (-14,3%) y Canadá (-19,0%). Por el contrario, fueron positivos en Corea del Sur (0,4%), India (14,2%) y Alemania (23,6%), entre otros.

Fuente: Superintendencia Nacional de Aduanas y de Administración Tributaria.
Instituto Nacional de Estadística e Informática.

Productos Mineros

En el mes de análisis, el volumen exportado minero descendió 15,0% en comparación a los niveles registrados en octubre de 2019 debido a los menores envíos de cobre, oro, zinc y plomo.

Las exportaciones de cobre en términos reales sumaron US\$ 1 244,4 millones y disminuyó 14,5% respecto a octubre 2019. China fue el principal país comprador de este metal, al adquirir el 74,3% del volumen total, con una variación de -3,6%.

También descendieron, los envíos de oro (Suiza), zinc (Brasil y China) y plomo (China).

Por el contrario, aumentaron los envíos de hierro (China), estaño (Estados Unidos de América y Japón) y plata refinada (Brasil).

CUADRO Nº 04

Exportación tradicional minera FOB, según principal producto y país de destino: Octubre 2020

Producto y país de destino	(Millones de US\$ de 2007)		Variación porcentual	
	Oct. 19	Oct. 20	Oct.20 / Oct.19	Ene-Oct.20/ Ene-Oct.19
Cobre				
China	958,5	924,4	-3,6	-25,1
Japón	191,1	122,9	-35,7	3,9
Corea del Sur	73,0	50,9	-30,2	5,9
Bulgaria	-	30,8	-	56,2
Oro				
Canadá	85,6	86,1	0,6	-13,7
India	50,4	73,0	44,8	-51,6
Suiza	86,0	61,8	-28,1	-57,0
EE.UU.	8,1	21,8	167,7	181,4
Zinc				
Brasil	38,8	31,0	-20,1	-40,9
España	24,7	30,7	24,5	-20,2
China	66,6	27,1	-59,4	-20,2
Plomo				
China	83,1	67,5	-18,8	18,2
Corea del Sur	23,4	56,7	142,5	18,9
Alemania	1,4	5,1	264,4	-10,9

Fuente: Superintendencia Nacional de Aduanas y de Administración Tributaria. Instituto Nacional de Estadística e Informática.

Productos Pesqueros

En octubre de 2020, el volumen exportado de productos tradicionales pesqueros disminuyó en 54,3%, respecto a similar mes del año anterior, debido a los menores embarques de harina de pescado hacia China, Japón y Taiwán.

En cambio, los envíos de aceite de pescado se incrementaron en 23,8%, principalmente, hacia Noruega.

CUADRO Nº 05

Exportación tradicional pesquera FOB, según producto y país de destino: Octubre 2020

Producto y país de destino	(Millones de US\$ de 2007)		Variación porcentual	
	Oct. 19	Oct. 20	Oct.20 / Oct.19	Ene-Oct.20/ Ene-Oct.19
Harina de pescado				
China	48,8	9,6	-80,4	-24,1
Japón	10,3	3,9	-61,7	-40,9
Taiwán	3,6	1,4	-60,4	-26,8
Aceite de pescado				
Noruega	-	10,0	-	-33,3
China	1,4	2,6	89,4	-18,3
Canadá	5,3	2,5	-52,6	-13,7

Fuente: Superintendencia Nacional de Aduanas y de Administración Tributaria. Instituto Nacional de Estadística e Informática.

Productos Agrícolas

El volumen exportado agrícola creció en 5,3% por las mayores ventas de café hacia Estados Unidos de América, Bélgica e Italia.

También aumentaron los embarques de algodón hacia Ecuador y Colombia.

Petróleo y gas natural

En el mes de estudio, las exportaciones reales de petróleo y gas natural descendieron en 75,5%, debido a que no se registraron transacciones de petróleo crudo, así como a la disminución en los volúmenes exportados de derivados de petróleo y gas natural.

Los derivados de petróleo totalizaron en valores reales US\$ 12,5 millones, cifra inferior en 91,2% al valor registrado en similar mes del año anterior por los menores embarques de carburreactores tipo queroseno para turbinas en las empresas de aviación.

Asimismo, la exportación de gas natural se retrajo en 16,6%, debido a las menores ventas reportadas hacia Corea del Sur, así también, no se registraron envíos hacia España, Francia y Países Bajos.

CUADRO Nº 06

Exportación tradicional de petróleo y gas natural FOB, según producto y país de destino:
Octubre 2020

Producto y país de destino	(Millones de US\$ de 2007)		Variación porcentual	
	Oct. 19	Oct. 20	Oct.20 / Oct.19	Ene-Oct.20/ Ene-Oct.19
Derivados de petróleo				
Bolivia	12,4	5,4	-56,3	-45,2
EE.UU.	28,5	2,2	-92,3	-48,2
Países Bajos	2,3	1,5	-34,9	-48,9
Ecuador	0,8	0,9	3,4	-18,9
Gas natural				
China	-	26,0	-	136,3
Corea del Sur	23,2	11,0	-52,7	-22,6
España	6,9	-	-100,0	-63,8

Fuente: Superintendencia Nacional de Aduanas y de Administración Tributaria.
Instituto Nacional de Estadística e Informática.

Productos No Tradicionales

En octubre de 2020 el volumen de exportación de productos no tradicionales reportó un crecimiento de 20,1%, reportando por tercer mes consecutivo un variación positiva, en comparación con similar mes del año anterior; en el mes de análisis el resultado se sustentó en la mayor incidencia de los sectores agropecuario, pesquero y químico.

En octubre 2020, los envíos del sector agropecuario crecieron en 26,9% por la mayor colocación de arándanos (Estados Unidos de América y Países Bajos), uvas (Reino Unido y Estados Unidos de América), espárragos frescos o refrigerados (Estados Unidos de América) y jengibre sin triturar o pulverizar (Países Bajos), entre otros.

Comportamiento similar mostraron los volúmenes exportados de calamar, pota y jibias congeladas (España y Corea del Sur), calamar y jibias (Corea del Sur y China), colas de langostino con caparazón (Estados Unidos de América) y conchas de abanico (Estados Unidos de América) en el sector pesquero.

Los volúmenes exportados del sector químico aumentaron en 32,1%, explicado por la mayor venta de llantas para automóviles de turismo y los de carrera (México), alcohol etílico con grado volumétrico mayor e igual al 80% (Países Bajos) y placas de polímeros de propileno (Brasil).

Por el contrario, disminuyeron los volúmenes exportados de vidrios enmarcados con resistencia calentadora (Estados Unidos de América) y partes de máquinas y aparatos para elevación, excavación, aplanación y nivelación (Estados Unidos de América, Brasil y Canadá) en el sector metalmecánico.

El volumen exportado del sector textil se redujo en 1,8% sustentado en las menores transacciones de polos de algodón (Brasil), camisas de punto de algodón (Estados Unidos de América) y polos y camisetas de punto de otro material textil (Estados Unidos de América), entre otros.

CUADRO Nº 07

Principales productos no tradicionales exportados: Octubre 2020

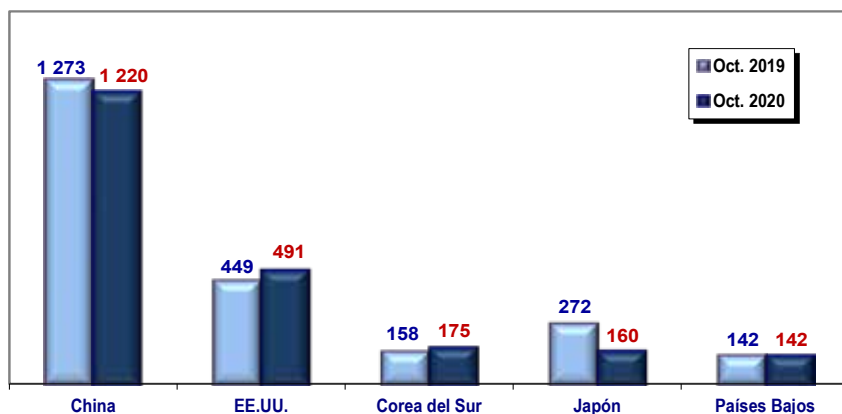
Sector económico	(Millones de US\$ de 2007)		Variación porcentual	
	Oct. 19	Oct. 20	Oct.20 / Oct.19	Ene-Oct.20/ Ene-Oct.19
Agropecuario				
Arándanos	189,4	268,6	41,8	29,4
Uvas	63,6	67,8	6,6	10,5
Espárragos frescos o refrigerados	33,2	34,8	4,9	-7,2
Jengibre sin triturar ni pulverizar	4,4	15,2	245,3	107,2
Alcachofas	10,5	13,3	26,4	18,9
Cacao en grano	11,1	11,9	7,3	-8,6
Plátano incluido el tipo cavendish	9,0	9,5	5,6	-1,6
Frutos sin cocer o cocidos en agua o vapor	5,0	8,9	77,6	8,9
Textil				
Polos de algodón	20,7	18,7	-9,4	-22,2
Camisas de punto de algodón	7,7	6,3	-18,1	-35,2
Polos y camisetas de punto de otro material textil	3,7	3,6	-3,4	-30,5
Suéter de algodón	2,6	3,1	20,6	-16,3
Hilado de lana para venta al por menor	1,5	2,6	75,4	-1,3
Tejidos de punto de algodón, teñidos	3,8	2,6	-30,6	-36,4
Pesquero				
Calamar, pota y jibias congeladas	25,6	45,2	76,3	-32,7
Calamar y jibias	12,3	27,2	121,6	-33,9
Colas de langostino con caparazón	5,7	6,1	6,4	5,3
Langostino congelado entero	7,3	5,5	-24,7	-1,7
Conchas de abanico	3,0	4,2	37,7	22,8
Químico				
Llantas para automóviles de turismo y los de carrera	3,5	15,5	340,1	43,5
Alcohol etílico con grado alcohólico volumétrico $\geq 80\%$	7,9	12,7	61,9	-18,7
Placas de polímeros de propileno	11,4	11,7	2,3	10,5
Óxido de Zinc	7,6	10,5	37,7	-9,3
Placas, láminas, hojas y tiras de politereftalato de etileno	4,6	8,0	72,4	31,8
Metalmecánico				
Partes de máquinas para clasificar, triturar, tierra, piedra o mineral sólido	1,8	3,0	69,2	-10,6
Vidrios enmarcados con resistencia calentadoras	4,0	3,0	-26,2	11,4
Partes de máquinas y aparatos para elevación, excavación, aplanación y nivelación	2,6	2,2	-13,3	-16,2
Acumuladores eléctricos de plomo	1,2	1,4	23,2	-15,5
Siderometalúrgico				
Alambre de cobre refinado con sección transversal superior a 6 mm	18,8	28,1	49,6	-5,9
Zinc sin alear, con un contenido de zinc $< 99,99\%$ en peso	21,0	26,8	27,5	-23,1
Barra de hierro o acero sin alear con muescas y cordones	12,7	5,8	-54,5	-43,8
Alambre de cobre refinado	1,9	5,0	163,4	17,0
Minería no metálica				
Fosfato de calcio natural	21,2	19,0	-10,5	-22,2
Baldosas de cerámica con un coeficiente de absorción de agua $>0,5\%$ y $\leq 10\%$	5,4	6,2	13,9	-32,3
Envase de vidrio para transporte de mercancías	3,4	3,9	14,7	-37,6
Vidrio de seguridad contrachapado para automóviles, aeronaves, barcos u otros	2,7	3,1	18,1	-1,1

Fuente: Superintendencia Nacional de Aduanas y de Administración Tributaria.
Instituto Nacional de Estadística e Informática.

1.2 Por País

GRÁFICO Nº 05

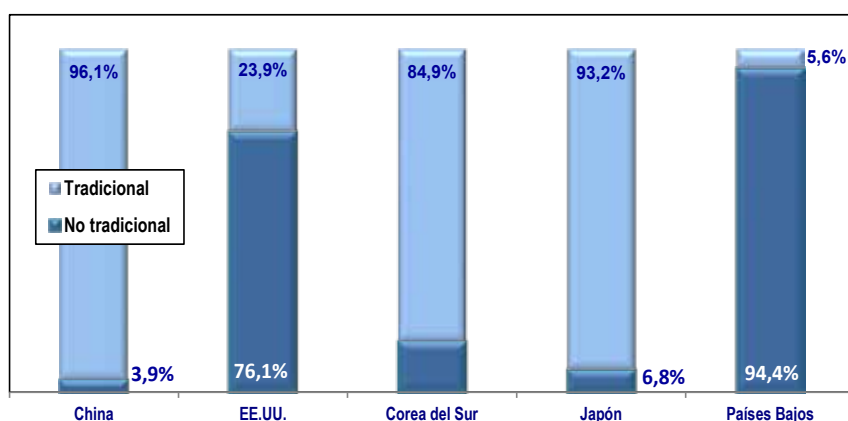
Exportación real, según país de destino: Octubre 2020
(Millones de US dólares de 2007)



Fuente: Superintendencia Nacional de Aduanas y de Administración Tributaria.
Instituto Nacional de Estadística e Informática.

GRÁFICO Nº 06

Exportación real según país de destino y tipo de producto: Octubre 2020
(Estructura porcentual)



Fuente: Superintendencia Nacional de Aduanas y de Administración Tributaria.
Instituto Nacional de Estadística e Informática.

En el mes de octubre de 2020, los principales países de destino de nuestras exportaciones fueron China con 35,6%, Estados Unidos de América 14,3%, Corea del Sur 5,1%, Japón 4,7% y Países Bajos 4,2% respecto del valor total real exportado.

Las exportaciones hacia China en términos reales totalizaron US\$ 1 219,7 millones, con una variación de -4,2% respecto a similar mes del año anterior. El 96,1% de los productos exportados fueron tradicionales, los cuales descendieron en 4,6%, especialmente, los minerales como el cobre, plomo y zinc.

Los envíos hacia Estados Unidos de América aumentaron 9,3%; por los mayores embarques de productos no tradicionales (arándanos, espárragos frescos o refrigerados y fosfato de calcio natural). Por el contrario, los productos tradicionales tuvieron un resultado desfavorable (zinc).

Corea del Sur ocupó el tercer lugar, creció 10,7% respecto a similar mes del año anterior impulsado por las mayores compras de productos tradicionales y no tradicionales. Destacaron el plomo, zinc entre los tradicionales, así como, calamar pota y jibia entre los no tradicionales.

CUADRO Nº 08

Principales países de destino de las exportaciones: Octubre 2020

País de destino	(Millones de US\$ de 2007)		Variación porcentual	
	Oct. 19	Oct. 20	Oct.20 / Oct.19	Ene-Oct.20/ Ene-Oct.19
Tradicional				
China	1 229,2	1 172,2	-4,6	-19,1
Japón	262,4	149,0	-43,2	-4,1
Corea del Sur	148,2	148,9	0,4	0,0
EE.UU.	137,2	117,6	-14,3	4,1
Canadá	122,6	99,3	-19,0	-22,0
India	64,3	73,4	14,2	-59,9
Suiza	86,1	61,8	-28,2	-57,0
Brasil	83,9	55,0	-34,5	-58,2
Alemania	37,1	45,9	23,6	-16,3
Italia	40,5	36,4	-10,1	-13,3
No tradicional				
EE.UU.	312,2	373,8	19,7	-1,7
Países Bajos	100,6	134,5	33,8	12,5
Chile	51,9	66,5	28,0	-14,6
Colombia	52,0	59,8	15,1	-17,4
España	39,7	49,4	24,4	1,9
Ecuador	45,7	48,6	6,5	-16,9
Bolivia	49,1	48,1	-2,0	-23,0
China	43,4	47,5	9,5	-27,9
Reino Unido	38,5	44,1	14,4	-1,5
México	19,5	35,5	82,5	1,5

Fuente: Superintendencia Nacional de Aduanas y de Administración Tributaria.
Instituto Nacional de Estadística e Informática.

CUADRO Nº 09

Exportaciones FOB, según principales países de destino y productos: Octubre 2020

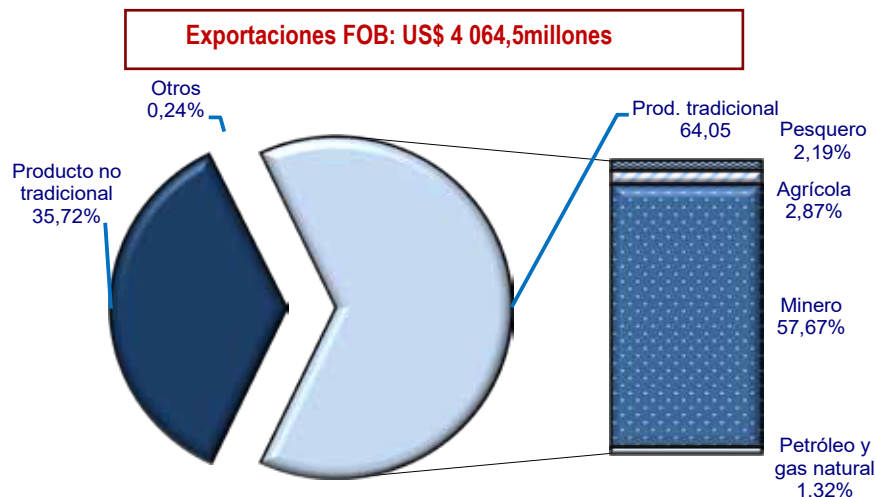
País de destino y producto	(Millones de US\$ de 2007)		Variación porcentual	
	Oct. 19	Oct. 20	Oct.20 / Oct.19	Ene-Oct.20/ Ene-Oct.19
China				
Cobre	958,5	924,4	-3,6	-25,1
Hierro	52,6	78,0	48,2	-7,9
Plomo	83,1	67,5	-18,8	18,2
Zinc	66,6	27,1	-59,4	-20,2
Otros minerales	8,4	27,0	221,9	332,7
Gas natural	-	26,0	-	136,3
EE.UU.				
Arándanos	110,3	151,6	37,4	19,5
Café	25,7	29,5	14,8	-12,6
Espárragos frescos o refrigerados	22,9	24,9	8,5	2,1
Oro	8,1	21,8	167,7	181,4
Zinc	16,4	9,3	-43,3	-31,8
Fosfato de calcio natural	9,3	13,5	44,8	10,6
Corea del Sur				
Plomo	23,4	56,7	142,5	18,9
Cobre	73,0	50,9	-30,2	5,9
Zinc	22,5	22,9	1,7	-24,1
Calamar y jibias	2,0	12,2	500,3	-7,1
Japón				
Cobre	191,1	122,9	-35,7	3,9
Zinc	13,9	11,3	-18,6	-31,6
Estaño	2,1	6,0	183,8	-7,7
Países Bajos				
Arándanos	42,2	69,7	65,1	66,8
Uvas	22,1	20,8	-6,2	4,4
Alcohol etílico con grado alcohólico volumétrico ≥ 80%	6,9	12,7	83,2	0,6
Canadá				
Oro	85,6	86,1	0,6	-13,7
Café	6,2	6,5	4,1	-15,2
Arándanos	1,7	3,1	75,8	38,8

Fuente: Superintendencia Nacional de Aduanas y de Administración Tributaria.
Instituto Nacional de Estadística e Informática.

1.3 Composición de la Exportación

GRÁFICO N° 07

Exportación FOB según sector económico: Octubre 2020
(Estructura porcentual nominal)



Fuente: Superintendencia Nacional de Aduanas y de Administración Tributaria.
Instituto Nacional de Estadística e Informática.

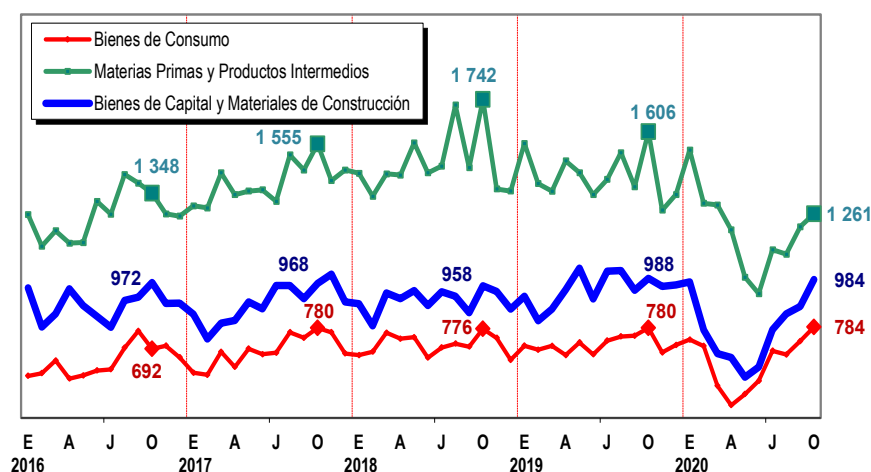
La estructura del valor nominal de las exportaciones FOB (US\$ 4 064,5 millones) en octubre de 2020 evidencia que los productos tradicionales y no tradicionales contribuyeron con el **64,05%** y **35,72%**, respectivamente, del valor total de las exportaciones.

2. IMPORTACIÓN REAL

2.1 Por Uso o Destino Económico

GRÁFICO N° 08

Importación FOB por uso o destino económico: 2016-2020
(Millones de US dólares de 2007)



Fuente: Superintendencia Nacional de Aduanas y de Administración Tributaria.
Instituto Nacional de Estadística e Informática.

En octubre de 2020, las importaciones en valores reales de 2007 disminuyeron en 10,2% respecto a similar mes del año anterior, debido principalmente a las menores compras de combustibles, lubricantes y productos conexos (-47,0%) y materias primas y productos intermedios para la industria (-8,8%).

CUADRO Nº 10

Importación FOB, según uso o destino económico: Octubre 2020

Uso o destino económico	(Millones de US\$ de 2007)		Variación porcentual	
	Oct. 19	Oct. 20	Oct.20 / Oct.19	Ene-Oct.20/ Ene-Oct.19
Total 1/	3 375,2	3 030,3	-10,2	-16,3
I Bienes de Consumo	779,8	784,1	0,5	-11,2
1. Bienes de Consumo no Duradero	428,6	438,4	2,3	2,3
2. Bienes de Consumo Duradero	351,2	345,7	-1,6	-27,6
II Materias Primas y Productos Intermedios	1 606,2	1 261,0	-21,5	-17,7
3. Combustibles, Lubricantes y Productos Conexos	567,0	300,7	-47,0	-35,1
4. Materias Primas y Productos Intermedios para la Agricultura	95,9	100,2	4,4	3,4
5. Materias Primas y Productos Intermedios para la Industria	943,2	860,1	-8,8	-11,2
III Bienes de Capital y Materiales de Construcción	988,3	984,1	-0,4	-18,0
6. Materiales de Construcción	88,5	79,5	-10,2	-20,7
7. Bienes de Capital para la Agricultura	14,3	13,5	-5,4	-5,7
8. Bienes de Capital para la Industria	654,4	693,7	6,0	-11,7
9. Equipos de Transporte	231,1	197,4	-14,6	-34,5
IV Diversos	0,2	0,6	262,2	-31,3

Nota: Información preliminar.

1/ Incluye diversos y donaciones.

Fuente: Superintendencia Nacional de Aduanas y de Administración Tributaria. Instituto Nacional de Estadística e Informática.

En el periodo enero - octubre del presente año, el volumen importado se contrajo en 16,3%, por las menores adquisiciones de bienes de capital y materiales de construcción (-18,0%), materias primas y productos intermedios (-17,7%) y bienes de consumo (-11,2%). Asimismo, China y Estados Unidos de América se mantuvieron como los principales países proveedores de mercancías al alcanzar una participación de 27,9% y 19,8%, respectivamente, sobre el volumen total importado. Cabe señalar que las importaciones reales de China disminuyeron en 5,9%, al igual que Estados Unidos de América en -20,0% respecto a lo registrado en similar periodo del año anterior.

Bienes de Consumo

En el mes de análisis, la importación de **Bienes de Consumo** en términos reales de 2007 creció ligeramente en 0,5%, respecto a similar mes del año 2019, por el aumento en el volumen de compras de bienes de consumo no duradero (2,3%) por sexto mes consecutivo. En tanto que, los bienes de consumo duradero disminuyeron en 1,6%.

Entre los bienes de consumo no duradero que más se compraron figuran los medicamentos para uso humano, mascarillas de protección, arroz semiblanqueado o blanqueado incluso pulido o glaseado, medicamentos constituidos por productos mezclados y juguetes, entre otros.

Mientras que, los bienes de consumo duradero menos demandados fueron los automóviles, aparatos de radiodifusión con reproductor de sonido, videoconsolas y máquinas de videojuego, y juegos activados con ficha o artículo similar, entre otros.

En este rubro, China fue el principal país proveedor al representar el 36,1% de las importaciones totales de bienes de consumo y aumentó en 6,4% respecto a similar mes del año anterior, seguido de México, Estados Unidos de América y Colombia con variaciones de 5,7%; -16,5% y -2,5%, respectivamente.

CUADRO Nº 11

Principales productos importados de Bienes de Consumo: Octubre 2020

Producto	(Millones de US\$ de 2007)		Variación porcentual	
	Oct. 19	Oct. 20	Oct.20 / Oct.19	Ene-Oct.20/ Ene-Oct.19
Bienes de Consumo no Duradero				
Medicamentos para uso humano	26,6	42,3	59,2	10,7
Calzados	30,9	28,9	-6,6	-29,8
Mascarillas de protección	0,7	10,6	-	-
Leche y nata concentrada con azúcar o edulcorante	10,1	9,4	-7,1	3,8
Arroz semiblanqueado o blanqueado, incluso pulido o glaseado	7,6	8,7	13,3	7,0
Medicamentos constituidos por productos mezclados	4,1	8,1	95,3	50,0
Juguetes	6,8	7,8	14,0	-22,0
Medicamentos para el tratamiento oncológico o VIH	7,3	7,2	-0,5	-8,3
Preparaciones alimenticias no comprendidas en otra parte	7,9	6,5	-17,8	-3,7
Colas de langostino con caparazón	0,5	6,3	-	280,4
Bienes de Consumo Duradero				
Automóviles	115,5	97,5	-15,6	-41,4
Televisores	54,2	66,8	23,4	-20,6
Combinación de refrigerador y congelador con puerta separadas	11,3	14,8	31,6	-6,8
Demás manufacturas de plástico	11,0	13,8	25,6	-4,4
Motocicletas	10,3	13,8	33,2	-11,7
Auriculares con o sin micrófono	4,6	7,9	70,5	1,6
Artículos para gimnasia o atletismo	1,8	4,3	132,6	24,6
Aparatos de radiodifusión con reproductor de sonido	7,7	4,1	-46,2	-46,9
Videoconsolas y máquinas de videojuego	6,0	4,0	-32,4	-40,9
Juegos activados con ficha o artículo similar	6,5	0,8	-87,9	-69,9

Fuente: Superintendencia Nacional de Aduanas y de Administración Tributaria.
Instituto Nacional de Estadística e Informática.

CUADRO Nº 12

Importación FOB de bienes de consumo, según país de origen: Octubre 2020

País	(Millones de US\$ de 2007)		Variación porcentual	
	Oct. 19	Oct. 20	Oct.20 / Oct.19	Ene-Oct.20/ Ene-Oct.19
China	265,8	282,8	6,4	-0,3
México	79,8	84,4	5,7	-22,2
EE.UU.	58,0	48,4	-16,5	-22,9
Colombia	44,6	43,5	-2,5	-12,3
Brasil	43,2	41,6	-3,7	-13,4
India	23,3	28,1	20,3	5,2
Chile	22,5	26,0	15,3	-8,6
Argentina	17,6	21,1	19,8	4,6
Alemania	17,9	15,4	-14,0	-25,5
España	12,4	11,5	-7,1	-16,7

Fuente: Superintendencia Nacional de Aduanas y de Administración Tributaria.
Instituto Nacional de Estadística e Informática.

Materia prima y productos intermedios

En el mes de análisis, el volumen importado de **Materias Primas y Productos Intermedios** disminuyó en 21,5%, respecto a similar mes del año anterior, debido a la menor demanda de combustibles, lubricantes y productos conexos (-47,0%) y materias primas y productos intermedios para la industria (-8,8%).

Entre los combustibles, lubricantes y productos conexos que reportaron resultados negativos figuraron diésel B2 y B5 con un contenido de azufre menor e igual a 50 ppm. En cambio, la gasolina sin tetraetilo de plomo para motores de automóvil tuvo un resultado positivo.

Los menores volúmenes importados de maíz amarillo duro, aceite de soya en bruto, trigo duro excepto para siembra, policloruro de vinilo sin mezclar con otras sustancias, barras de acero laminadas o extrudidas en caliente y las demás resinas, repercutieron en el resultado alcanzado por las materias primas y productos intermedios para la industria.

Por el contrario, las mayores compras de abono mineral o químico nitrogenado y fosfato diamónico, incidieron positivamente en el rubro materias primas y productos intermedios para la agricultura.

Los tres principales países proveedores de materias primas y productos intermedios, fueron Estados Unidos de América, China y Argentina con variaciones de -29,9%; -2,8% y -23,4%.

CUADRO Nº 13

Materia Prima y Productos Intermedios

Principales productos importados: Octubre 2020

Producto	(Millones de US\$ de 2007)		Variación porcentual	
	Oct. 19	Oct. 20	Oct.20 / Oct.19	Ene-Oct.20/ Ene-Oct.19
Combustibles, Lubricantes y Productos Conexos				
Diésel B2 con un contenido de azufre ≤ 50 ppm	129,3	103,4	-20,0	-14,0
Gasolina sin tetraetilo de plomo para motores de automóvil	36,4	62,8	72,3	0,2
Diésel B5, con un contenido de azufre ≤ 50 ppm	92,8	46,1	-50,3	-31,0
Materias Primas y Productos Intermedios para la Agricultura				
Tortas y residuos sólidos de la extracción de aceite de soya	30,6	21,4	-30,0	2,2
Abono mineral o químico nitrogenado	2,6	9,4	268,2	-8,5
Fosfato diamónico	1,3	8,1	543,4	10,3
Materias Primas y Productos Intermedios para la Industria				
Maíz amarillo duro	34,7	29,5	-15,1	3,9
Polipropileno en formas primarias	22,7	27,4	20,6	0,4
Aceite de soya en bruto	26,7	25,8	-3,6	0,0
Poliétileno de alta densidad (≥ 0,94 g/cm ³)	14,5	22,1	52,5	-8,2
Poliétileno de baja densidad (< 0,94 g/cm ³)	16,9	18,3	8,4	1,0
Trigo duro excepto para siembra	40,8	13,4	-67,2	7,1
Hilado de fibra peinada de algodón ≥85%	5,7	12,6	121,8	-11,2
Policloruro de vinilo sin mezclar con otras sustancias	16,4	12,4	-24,1	-26,6
Barras de acero laminadas o extrudidas en caliente	14,9	10,4	-29,9	-29,6
Tableros de madera reconstituida	4,7	9,2	94,4	31,4
Las demás resinas	9,4	9,2	-3,0	-36,4
Productos laminados de hierro o acero, ondulados	11,8	8,5	-28,1	-3,6
Vacunas para medicina humana	2,1	8,1	283,0	-21,4
Copolímeros de propileno	7,5	8,1	8,5	-14,8

Fuente: Superintendencia Nacional de Aduanas y de Administración Tributaria.
Instituto Nacional de Estadística e Informática.

CUADRO Nº 14

Importación FOB de materias primas y productos intermedios,
según país de origen: Octubre 2020

País	(Millones de US\$ de 2007)		Variación porcentual	
	Oct. 19	Oct. 20	Oct.20 / Oct.19	Ene-Oct.20/ Ene-Oct.19
EE.UU.	596,2	418,0	-29,9	-19,4
China	225,7	219,4	-2,8	-8,4
Argentina	74,2	56,8	-23,4	3,1
Brasil	63,6	47,5	-25,4	-5,9
Chile	75,7	66,7	-11,9	-25,6
Canadá	40,9	41,0	0,1	25,1
India	29,1	35,7	22,8	-19,3
México	32,5	39,6	21,7	-8,1
Colombia	63,4	31,4	-50,5	-47,9
Alemania	28,5	26,2	-7,9	-5,5

Fuente: Superintendencia Nacional de Aduanas y de Administración Tributaria.
Instituto Nacional de Estadística e Informática.

Bienes de Capital y Materiales de Construcción

En octubre de 2020, el volumen importado de Bienes de Capital y Materiales de Construcción decreció en 0,4%, resultado similar se reportó en los rubros: equipos de transporte (-14,6%), materiales de construcción (-10,2%) y bienes de capital para la agricultura (-5,4%). Por el contrario, aumentaron los bienes de capital para la industria (6,0%).

Las mercancías que reportaron resultados desfavorables fueron los tractores de carretera para semirremolque y llantas para vehículos y máquinas para la construcción y minería, entre los equipos de transporte. Así también, las baldosas de cerámica con un coeficiente de absorción de agua menor e igual a 0,5%, y las demás construcciones y sus partes de fundición de hierro o acero, entre los materiales de construcción.

Entre los bienes de capital para la agricultura, disminuyeron las compras de máquinas y aparatos para la agricultura, horticultura y silvicultura.

Por el contrario, se incrementaron las adquisiciones de teléfonos móviles y los de otras redes inalámbricas, máquinas para el procesamiento de datos de peso menor e igual a 10 kg, bobinas de reactancia, niveladoras e instrumentos de cirugía, odontología o veterinaria, entre los bienes de capital para la industria.

Entre los principales países de origen de los bienes de capital y materiales de construcción se encontraron China, Estados Unidos de América y Brasil con variaciones de 30,4%; -30,0% y -5,8%, respectivamente.

CUADRO Nº 15**Bienes de Capital y Materiales de Construcción**
Principales productos importados: Octubre 2020

Producto	(Millones de US\$ de 2007)		Variación porcentual	
	Oct. 19	Oct. 20	Oct.20 / Oct.19	Ene-Oct.20/ Ene-Oct.19
Materiales de Construcción				
Barra de hierro o acero sin alear con muescas y cordones	6,0	6,2	4,2	-34,1
Baldosas de cerámica con un coeficiente de absorción de agua \leq 0,5 %	5,2	4,6	-10,6	-23,0
Las demás construcciones y sus partes de fundición de hierro o acero	6,8	3,6	-46,6	-13,0
Bienes de Capital para la Agricultura				
Tractor de orugas de potencia > 75 kW y \leq 130 kW	1,4	2,3	64,8	7,8
Máquinas y aparatos para la agricultura, horticultura y silvicultura	0,7	0,6	-9,4	-36,9
Bienes de Capital para la Industria				
Teléfonos móviles y los de otras redes inalámbricas	90,0	111,6	24,0	-11,6
Máquinas para el procesamiento de datos de peso \leq 10 kg	27,9	94,3	238,5	51,3
Aparatos de telecomunicación digital	26,9	23,7	-11,8	-29,6
Bobinas de reactancia (Autoinducción)	0,5	11,9	-	404,5
Partes de máquinas para clasificar, triturar, tierra, piedra o mineral sólido	12,2	10,0	-18,2	-27,4
Niveladoras	6,9	9,5	38,3	7,6
Instrumentos de cirugía, odontología o veterinaria	8,6	9,3	7,5	25,0
Máquina lavadora de ropa peso superior a 10 kg	6,4	8,4	30,3	-7,8
Aparatos respiratorios, ozonoterapia, oxigenoterapia o aerosolterapia	0,5	8,3	-	653,6
Máquinas cuya superestructura pueda girar 360°	10,3	8,1	-21,2	-35,6
Convertidores estáticos	8,8	8,1	-7,1	-20,9
Equipos de Transporte				
Camionetas	54,3	67,3	24,0	-29,8
Llantas para autobuses o camiones	14,3	16,0	11,4	-11,1
Vehículos diésel para el transporte > de 16 personas	8,8	10,4	18,3	-60,4
Tractores de carretera para semirremolque	17,8	10,1	-43,1	-50,0
Llantas para vehículos y máquinas para la construcción y minería	15,5	7,6	-51,1	-14,8

Fuente: Superintendencia Nacional de Aduanas y de Administración Tributaria.
Instituto Nacional de Estadística e Informática.

CUADRO Nº 16

Importación FOB de bienes de capital y materiales de construcción,
según país de origen: Octubre 2020

País	(Millones de US\$ de 2007)		Variación porcentual	
	Oct. 19	Oct. 20	Oct.20 / Oct.19	Ene-Oct.20/ Ene-Oct.19
China	348,0	453,9	30,4	-7,9
EE.UU.	149,3	104,5	-30,0	-21,1
Brasil	73,5	69,3	-5,8	-31,3
Alemania	41,2	36,6	-11,3	-7,6
Japón	32,0	26,6	-16,9	-26,2
México	53,3	36,3	-31,9	-31,3
Italia	31,4	19,7	-37,0	-26,8
Vietnam	29,2	27,1	-7,2	-5,4
España	23,5	12,4	-47,4	-39,5
Corea del Sur	19,0	24,4	28,6	-22,0

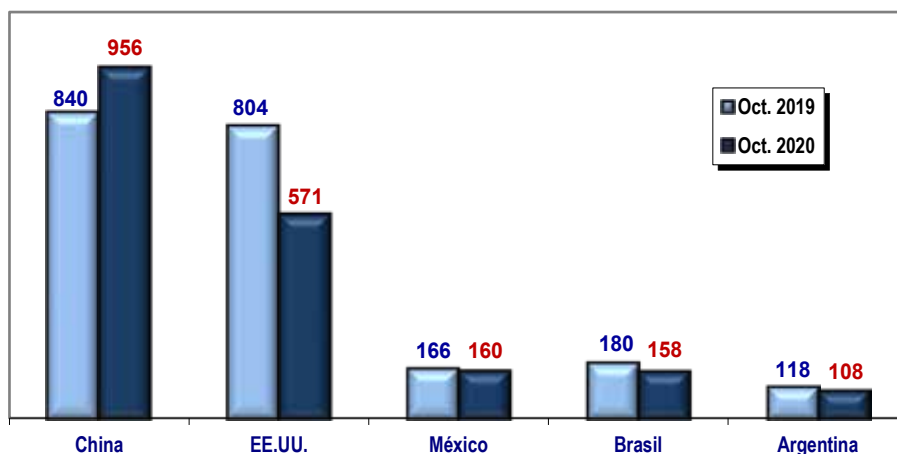
Fuente: Superintendencia Nacional de Aduanas y de Administración Tributaria.
Instituto Nacional de Estadística e Informática.

2.2 Por País

Los principales países proveedores de bienes importados en octubre de 2020 fueron China con 31,6%, Estados Unidos de América 18,8%, México 5,3%, Brasil 5,2% y Argentina con 3,6% del valor total real de las importaciones.

GRÁFICO Nº 09

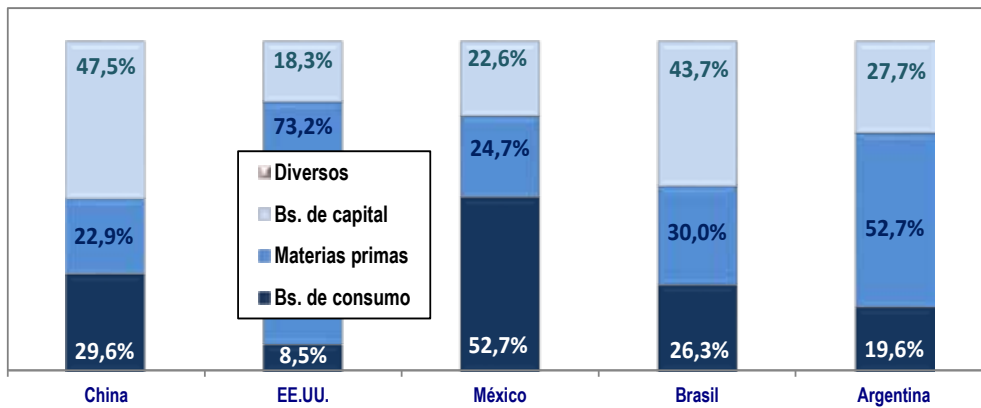
Importación real, según país de origen: Octubre 2020
(Millones de US dólares de 2007)



Fuente: Superintendencia Nacional de Aduanas y de Administración Tributaria.
Instituto Nacional de Estadística e Informática.

GRÁFICO Nº 10

Importación real, según país de origen y destino del producto: Octubre 2020
(Estructura porcentual)



Fuente: Superintendencia Nacional de Aduanas y de Administración Tributaria.
Instituto Nacional de Estadística e Informática.

China se ubicó como el primer país proveedor de bienes importados en octubre de 2020 al totalizar en valores reales US\$ 956,1 millones, comparado con similar mes del año anterior, aumentó 13,9%, por las mayores compras de bienes de capital y materiales de construcción (máquinas para el procesamiento de datos de peso menor e igual a 10 kg y teléfonos móviles y los de otras redes inalámbricas) y bienes de consumo (televisores, automóviles y motocicletas). En cambio disminuyeron las materias primas y productos intermedios (productos laminados planos de hierro o acero).

El segundo país de origen de las importaciones fue Estados Unidos de América, con un descenso de 29,0%, respecto al nivel reportado en octubre de 2019; las materias primas y productos intermedios fueron el principal componente importado, los cuales disminuyeron en 29,9%, principalmente, diésel B2 y B5 con un contenido de azufre menor e igual a 50 ppm, aceite crudo de petróleo y gas propano licuado, entre otros.

Finalmente, la importación procedente de México ocupó el tercer lugar y tuvo una variación de -3,3%, a nivel de productos destacaron las menores adquisiciones de automóviles, tractores de carretera para semirremolque y unidades de proceso digital, entre otros.

CUADRO Nº 17

Importaciones FOB desde principales países de origen: Octubre 2020

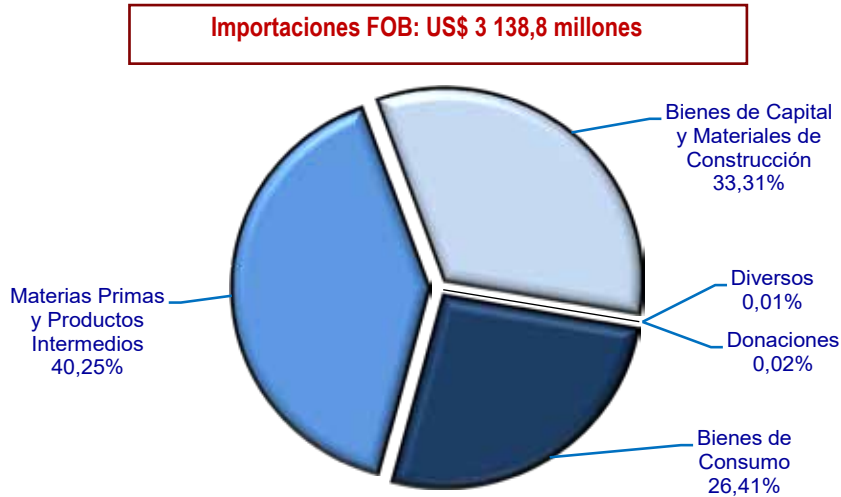
País y producto	(Millones de US\$ de 2007)		Variación porcentual	
	Oct. 19	Oct. 20	Oct.20 / Oct.19	Ene-Oct.20/ Ene-Oct.19
China				
Máquinas para el procesamiento de datos de peso ≤ 10 kg	26,8	92,9	247,2	53,5
Teléfonos móviles y los de otras redes inalámbricas	66,5	90,2	35,6	-11,2
Televisores	22,1	22,3	0,9	-8,1
Automóviles	15,1	16,0	6,4	-1,6
Llantas para autobuses o camiones	10,8	13,9	28,1	-4,2
Motocicletas	8,6	11,8	37,6	-10,0
Productos laminados planos de hierro o acero	11,7	8,5	-27,5	9,5
EE.UU.				
Diésel B2 con un contenido de azufre ≤ 50 ppm	87,5	81,7	-6,6	-2,6
Gasolina sin tetraetilo de plomo para motores de automóvil	36,4	62,8	72,3	7,8
Diésel B5, con un contenido de azufre ≤ 50 ppm	92,8	46,1	-50,3	-31,0
Aceite crudo de petróleo	156,7	38,8	-75,3	5,2
Polietileno de alta densidad (≥ 0,94 g/cm3)	7,4	12,7	71,7	3,6
Gas propano licuado	10,7	8,3	-22,5	-11,8
México				
Televisores	29,0	42,7	47,0	-10,3
Automóviles	12,8	9,1	-28,6	-32,6
Medicamentos que contienen vitaminas para uso humano	3,7	4,1	11,5	51,9
Tractores de carretera para semirremolque	11,4	3,4	-70,4	-30,3
Unidades de proceso digital	10,1	3,3	-67,2	-39,1
Brasil				
Bobinas de reactancia (Autoinducción)	0,1	11,8	-	-
Automóviles	11,9	10,6	-11,0	-20,2
Camionetas	11,2	10,0	-10,9	-20,6
Vehículos diésel para el transporte > de 16 personas	4,7	6,9	47,4	-49,7
Argentina				
Maíz amarillo duro	34,5	29,3	-14,9	38,8
Camionetas	21,2	26,8	26,6	-20,7
Aceite de soya en bruto	23,7	19,7	-16,9	1,4
Colas de langostino con caparazón	0,5	6,1	-	278,5
Automóviles	2,2	2,1	-3,5	-19,0
Chile				
Barras de acero laminadas o extrudidas en caliente	8,9	7,5	-15,9	-35,4
Polipropileno en formas primarias	5,6	6,0	7,1	34,2
Pasta química a la sosa o al sulfato	1,2	4,2	261,8	2,5

Fuente: Superintendencia Nacional de Aduanas y de Administración Tributaria.
Instituto Nacional de Estadística e Informática.

2.3 Composición de la Importación

GRÁFICO Nº 11

Importación FOB según Uso o Destino Económico: Octubre 2020
(Estructura porcentual nominal)



La estructura del valor nominal de las importaciones FOB (US\$ 3 138,8 millones) en octubre de 2020, mostró que las importaciones de Materias Primas y Productos Intermedios participaron con 40,25%, Bienes de Capital y Materiales de Construcción 33,31% y los Bienes de Consumo con 26,41% del valor total de las importaciones.

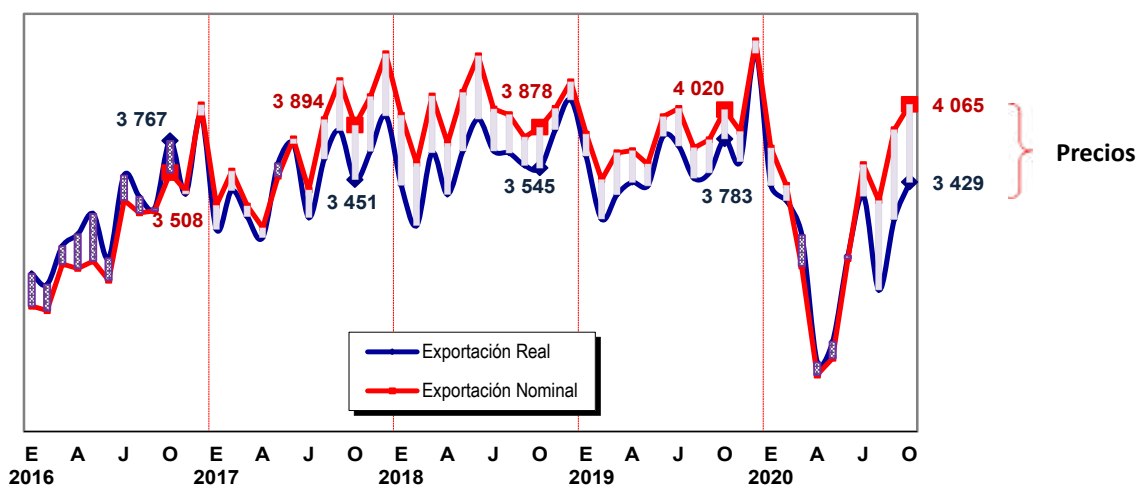
Fuente: Superintendencia Nacional de Aduanas y de Administración Tributaria.
Instituto Nacional de Estadística e Informática.

3. EXPORTACIÓN NOMINAL Y REAL

En el mes de análisis, la diferencia entre las exportaciones nominales y reales se ubicó en US\$ 635 millones, explicado por el alza en el precio de los productos tradicionales minero, pesquero y agrícola, así como, no tradicionales metalmecánico y agropecuario.

GRÁFICO Nº 12

Exportaciones nominales y reales FOB: 2016-2020
(Millones de US dólares)



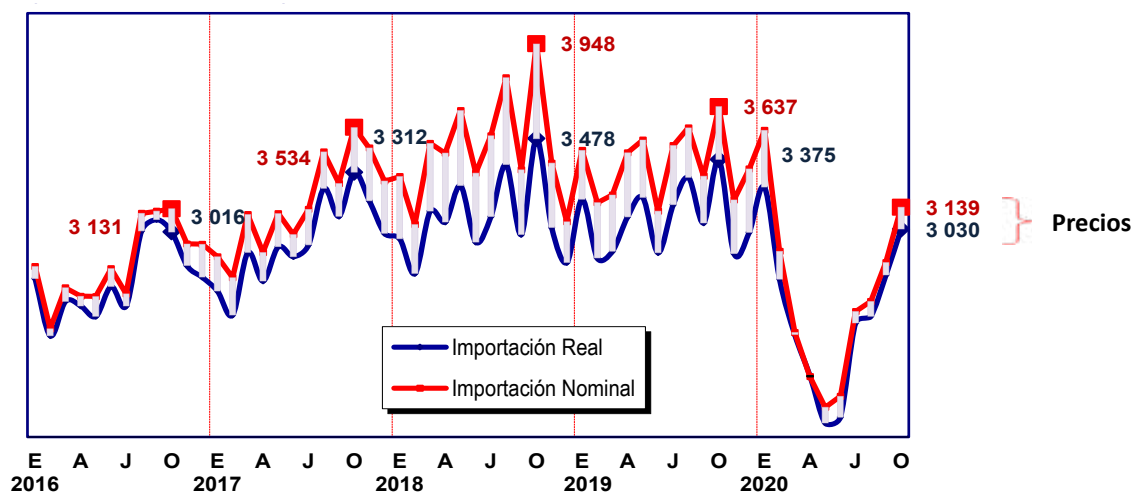
Fuente: Superintendencia Nacional de Aduanas y de Administración Tributaria.
Instituto Nacional de Estadística e Informática.

4. IMPORTACIÓN NOMINAL Y REAL

La brecha entre las importaciones nominales y reales FOB se situó en US\$ 108 millones en octubre de 2020, debido a la baja en el índice de precios de importación de los combustibles, lubricantes y productos conexos, productos químicos farmacéuticos, bienes de capital para la agricultura e industria, así como bienes de consumo duradero y no duradero, entre otros.

GRÁFICO Nº 13

Importaciones nominales y reales FOB: 2016-2020
(Millones de US dólares)



Fuente: Superintendencia Nacional de Aduanas y de Administración Tributaria.
Instituto Nacional de Estadística e Informática.

5. EVOLUCIÓN ANUALIZADA

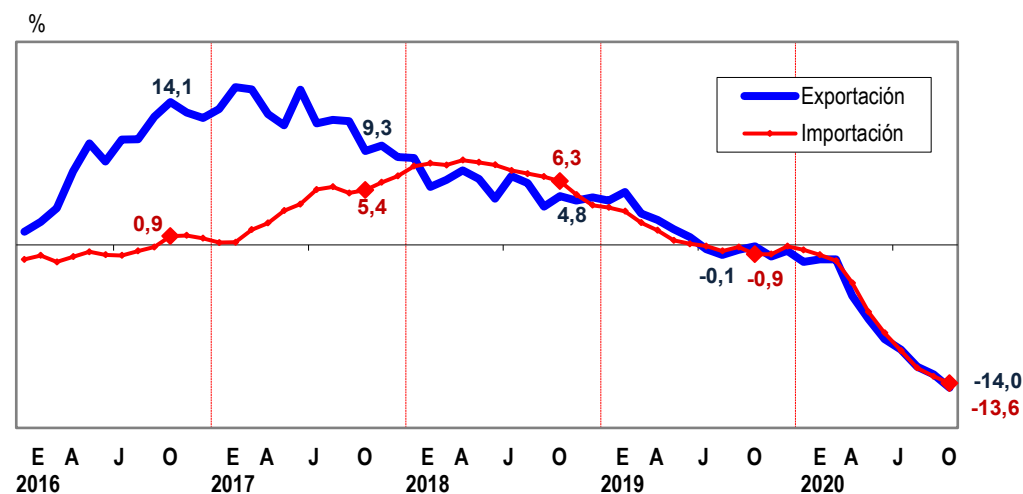
(NOV. 2019 – OCT. 2020 / NOV. 2018 – OCT. 2019)

En los últimos doce meses (noviembre 2019 - octubre 2020) las exportaciones en términos reales disminuyeron 14,0%, por las menores ventas de productos tradicionales (-17,1%), de los sectores: petróleo y gas natural (-36,0%), pesquero (-19,1%), agrícola (-13,3%) y minero (-15,2%). Comportamiento similar, reportaron los envíos de productos no tradicionales (-5,2%), en casi todas las actividades económicas, como minería no metálica (-27,2%), textil (-22,6%), metalmecánico (-20,4%), siderometalúrgico (-18,4%), pesquero (-10,9%) y químico (-1,3%).

Las importaciones FOB en términos reales en el periodo anualizado descendieron en 13,6%, producto del descenso en el volumen importado de las materias primas y productos intermedios (-15,5%), bienes de consumo (-9,4%) y bienes de capital y materiales de construcción (-14,0%).

GRÁFICO N° 14

Exportación e Importación FOB real: 2016-2020
(Variación porcentual anualizada)



Fuente: Superintendencia Nacional de Aduanas y de Administración Tributaria.
Instituto Nacional de Estadística e Informática.

6. GRANDES CATEGORÍAS ECONÓMICAS

6.1 Exportación real

En octubre de 2020, el volumen de exportación disminuyó en 9,3% respecto a similar mes del año anterior, debido principalmente a las menores ventas de suministros industriales no especificados en otras partidas (-14,6%). Le siguieron combustibles y lubricantes (-72,8%) y bienes de capital y sus piezas (-11,8%). Por el contrario, reportaron un comportamiento favorable los alimentos y bebidas (27,3%), equipos de Transporte y sus piezas y accesorios (46,2%) y artículos de consumo no especificados en otra partida (18,1%).

CUADRO N° 18

Exportación FOB, según grandes categorías económicas: Octubre 2020

Categoría económica	(Millones de US\$ de 2007)		Variación porcentual	
	Oct. 19	Oct. 20	Oct.20 / Oct.19	Ene-Oct.20/ Ene-Oct.19
Total	3 782,8	3 429,1	-9,3	-17,6
Alimentos y Bebidas	658,1	837,8	27,3	1,7
Suministros Industriales no Especificados en Otras Partidas	2 759,5	2 356,8	-14,6	-19,3
Combustibles y Lubricantes	211,6	57,6	-72,8	-39,7
Bienes de Capital (Excepto Equipo de Transporte) y sus Piezas	33,3	29,4	-11,8	-21,7
Equipos de Transporte y sus Piezas y Accesorios	19,2	28,0	46,2	-5,2
Artículos de Consumo no Especificados en Otra Partida	101,1	119,4	18,1	-22,3
Bienes no Especificados en Otra Partida	0,0	0,0	38,8	-11,0

Nota: Información preliminar.

Fuente: Superintendencia Nacional de Aduanas y de Administración Tributaria.
Instituto Nacional de Estadística e Informática.

6.2 Importación real

De igual manera, se reportaron descensos en los volúmenes importados de casi todas las grandes categorías económicas, entre las que más incidieron figuran combustibles y lubricantes (diésel B2 y B5 con un contenido de azufre menor e igual a 50 ppm, aceite crudo de petróleo y aceites lubricantes), equipos de transporte y sus piezas y accesorios (automóviles, tractores de carretera para semirremolque, y llantas para vehículos y máquinas para la construcción o minería), alimentos y bebidas (aceite de soya en bruto, trigo duro excepto para siembra, y leche y nata en polvo concentrada en polvo granulado o sólido) y suministros industriales no especificados en otras partidas (maíz amarillo duro, residuos sólidos de la extracción de aceite de soya y policloruro de vinilo sin mezclar con otras sustancias). Por el contrario, aumentaron los bienes de capital y sus piezas (teléfonos móviles y los de otras redes inalámbricas, máquinas automáticas para el procesamiento de datos y bobinas de reactancia) y artículos de consumo no especificados en otra partida (televisores, medicamentos para uso humano, combinación de refrigerador y congelador con puertas separadas).

CUADRO Nº 19

Importación FOB, según grandes categorías económicas: Octubre 2020

Categoría económica	(Millones de US\$ de 2007)		Variación porcentual	
	Oct. 19	Oct. 20	Oct.20 / Oct.19	Ene-Oct.20/ Ene-Oct.19
Total 1/	3 375,2	3 030,3	-10,2	-16,3
Alimentos y Bebidas	228,5	197,4	-13,6	2,6
Suministros Industriales no Especificados en Otras Partidas	952,0	924,1	-2,9	-11,7
Combustibles y Lubricantes	592,4	303,7	-48,7	-35,1
Bienes de Capital (Excepto Equipo de Transporte) y sus Piezas	759,6	779,5	2,6	-12,5
Equipos de Transporte y sus Piezas y Accesorios	370,3	329,2	-11,1	-35,6
Artículos de Consumo no Especificados en Otra Partida	470,1	495,5	5,4	-5,3
Bienes no Especificados en Otra Partida	1,6	0,4	-74,4	-26,8

Nota: Información preliminar.

1/ Incluye donaciones.

Fuente: Superintendencia Nacional de Aduanas y de Administración Tributaria.
Instituto Nacional de Estadística e Informática.

6.3 Saldo comercial

En el mes de análisis, el saldo comercial fue superavitario, en valores reales de 2007 totalizó US\$ 398,9 millones y en valores nominales fue US\$ 925,7 millones.

Según grandes categorías económicas, el superávit de la balanza comercial real se sustentó en el resultado de los suministros industriales no especificados en otras partidas, y alimentos y bebidas. Por el contrario, registraron déficit; es decir, se exportó menos de lo que se importó, productos de la categoría bienes de capital y sus piezas, artículos de consumo no especificados en otras partidas, equipos de transporte y sus piezas y accesorios, y combustibles y lubricantes.

Por otro lado, en el resultado del índice de precios de las exportaciones del mes de análisis, mostraron alza de precios todas las categorías económicas, excepto los artículos de consumo no especificados en otras partidas. Entre los más relevantes se encontraron los suministros industriales no especificados en otras partidas.

En cambio, el Índice general de precios de las importaciones exhibió disminución de precios en algunas categorías económicas. Destacaron la baja de los índices de precios de los combustibles y lubricantes, y suministros industriales no especificados en otras partidas.

CUADRO Nº 20

Exportación e Importación FOB, según grandes categorías económicas: Octubre 2020

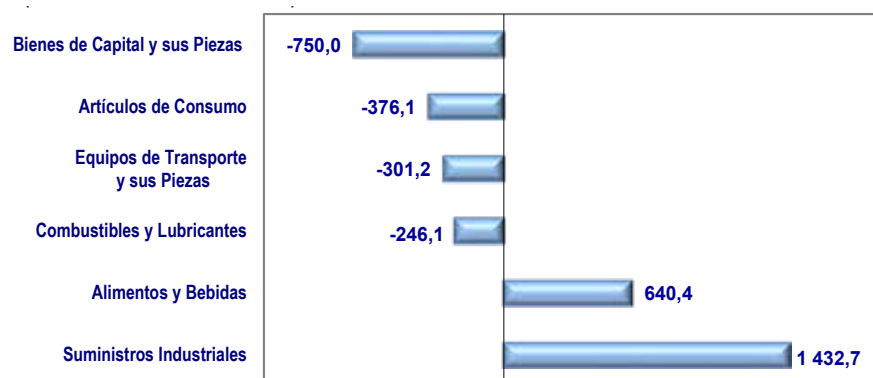
Categoría económica	Exportación %		Importación %		Precios FOB %		Saldo Comercial (Millones US\$)	
	Real	Nominal	Real	Nominal	Export.	Import.	Real	Nominal
Total	-9,3	1,1	-10,2	-13,7	11,5	-3,9	398,9	925,7
Alimentos y Bebidas	27,3	30,0	-13,6	-9,6	2,1	4,6	640,4	814,9
Suministros Industriales no Especificados en Otras Partidas	-14,6	-2,4	-2,9	-4,3	14,2	-1,4	1432,7	1749,4
Combustibles y Lubricantes	-72,8	-71,8	-48,7	-62,3	3,6	-26,4	-246,1	-176,2
Bienes de Capital (Excepto Equipo de Transporte) y sus Piezas	-11,8	-10,5	2,6	2,0	1,4	-0,6	-750,0	-772,9
Equipos de Transporte y sus Piezas y Accesorios	46,2	48,6	-11,1	-10,3	1,6	0,9	-301,2	-337,0
Artículos de Consumo no Especificados en Otra Partida	18,1	16,1	5,4	-0,5	-1,7	-5,6	-376,1	-351,5
Bienes no Especificados en Otra Partida	38,8	89,3	-74,4	-79,8	36,4	-21,1	-0,4	-0,4

Nota: Variaciones porcentuales con respecto a similar mes del año anterior.

Fuente: Superintendencia Nacional de Aduanas y de Administración Tributaria.
Instituto Nacional de Estadística e Informática.

GRÁFICO Nº 15

Saldo comercial real por grandes categorías económicas: Octubre 2020
(Millones de US dólares de 2007)



Fuente: Superintendencia Nacional de Aduanas y de Administración Tributaria.
Instituto Nacional de Estadística e Informática.

II. ÍNDICE DE PRECIOS DE COMERCIO EXTERIOR

En el mes de octubre de 2020, el índice de precios de los bienes de exportación se incrementó en 11,5%, mientras que, el de importación FOB disminuyó en 3,9% respecto a similar mes del año anterior.

El índice de precios de los productos tradicionales subió 16,5%, debido principalmente al alza de las cotizaciones mineras, como plata refinada (37,3%), hierro (32,7%), oro (27,4%), cobre (17,2%) y estaño (9,0%). También subieron los precios del café (12,3%) y aceite de pescado (8,2%), entre otros.

CUADRO Nº 21

Variación % del Índice de Precios de Exportación FOB:

Octubre 2020

(Base Año 2007=100)

Variables FOB	Oct.20 / Oct.19	Ene-Oct.20/ Ene-Oct.19
Exportación	11,5	0,7
I Productos tradicionales	16,5	1,2
II Productos no tradicionales	-0,3	-1,8

Nota: Información preliminar.

Fuente: Instituto Nacional de Estadística e Informática.

CUADRO Nº 22

Variación % del Índice de Precios de Importación FOB:

Octubre 2020

(Base Año 2007=100)

Variables FOB	Oct.20 / Oct.19	Ene-Oct.20/ Ene-Oct.19
Importación (Uso y destino)	-3,9	-4,6
I Bienes de Consumo	-3,4	-1,0
II Materias Primas y Productos Intermedios	-6,8	-8,6
III Bienes de Capital y Materiales de Construcción	-0,5	-1,1

Nota: Información preliminar.

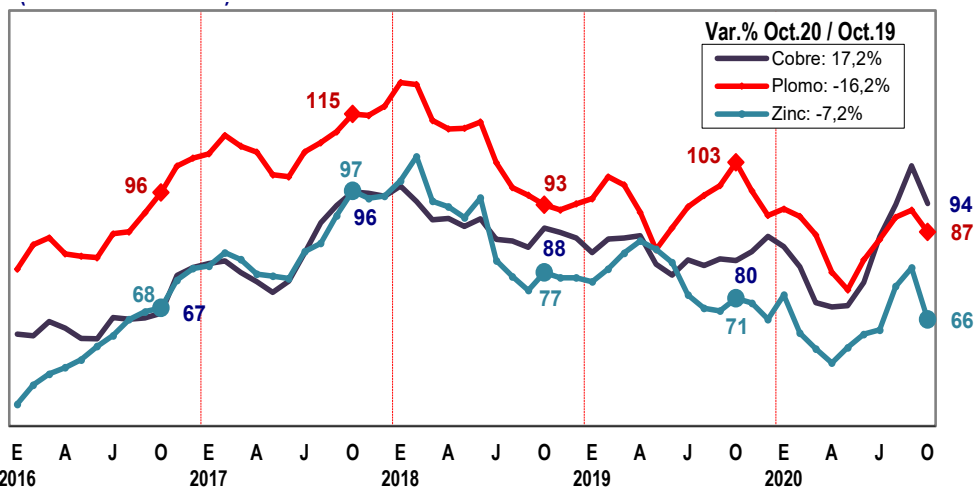
Fuente: Instituto Nacional de Estadística e Informática.

En cambio, el índice de precios de los productos no tradicionales disminuyó en 0,3% por la baja en los precios de los libros e impresos similares (-18,3%), fibras acrílicas o modacrilicas (-16,3%), pelo fino cardado de alpaca o llama (-13,8%), conchas de abanico (-9,0%), alcachofas (-5,6%), entre otros.

Por otro lado, el resultado del índice de precios de las importaciones se debió principalmente al descenso de los precios de las materias primas y productos intermedios (-6,8%), tales como aceite crudo de petróleo (-26,7%), pasta química a la sosa o al sulfato (-18,8%), nitrato de amonio para uso agrícola (-14,9%) y productos laminados planos de hierro o acero (-6,5%). Comportamiento similar, mostraron los bienes de capital y materiales de construcción (-0,5%) y los bienes de consumo (-3,4%). Destacaron los tubos de perforación de hierro o acero (-11,8%), champús (-11,1%), dentífricos (-10,1%), cámaras fotográficas digitales (-4,3%) y medicamentos para uso humano (-2,6%).

GRÁFICO Nº 16

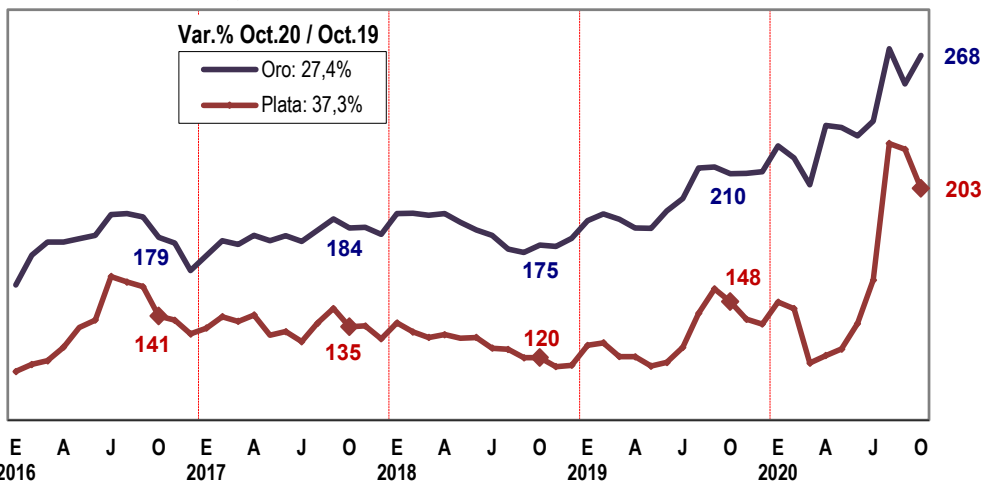
Índice Mensual de Precios de Exportación de Cobre, Zinc y Plomo: 2016-2020
(Base Año 2007=100)



Fuente: Instituto Nacional de Estadística e Informática.

GRÁFICO Nº 17

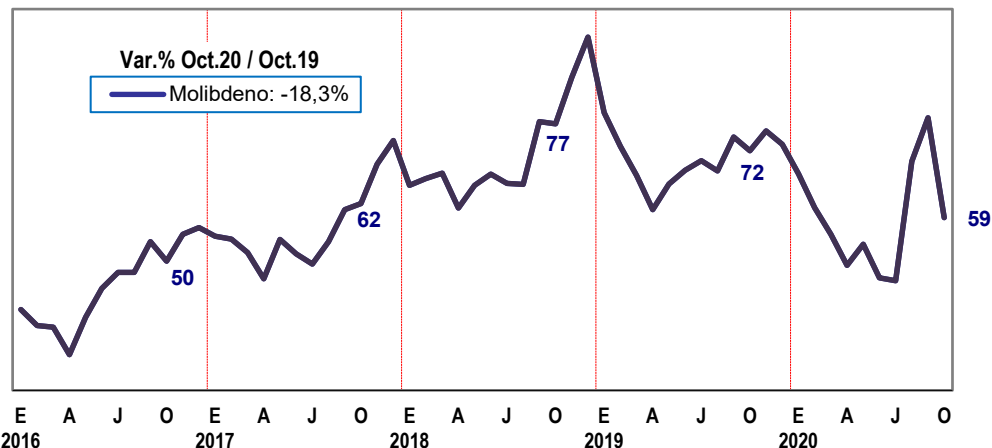
Índice Mensual de Precios de Exportación de Oro y Plata: 2016-2020
(Base Año 2007=100)



Fuente: Instituto Nacional de Estadística e Informática.

GRÁFICO Nº 18

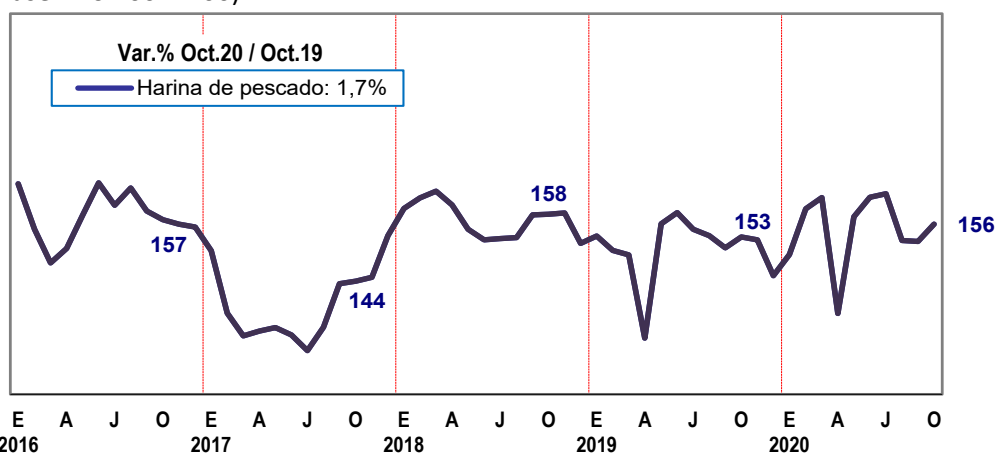
Índice Mensual de Precios de Exportación de Molibdeno: 2016-2020
(Base Año 2007=100)



Fuente: Instituto Nacional de Estadística e Informática.

GRÁFICO Nº 19

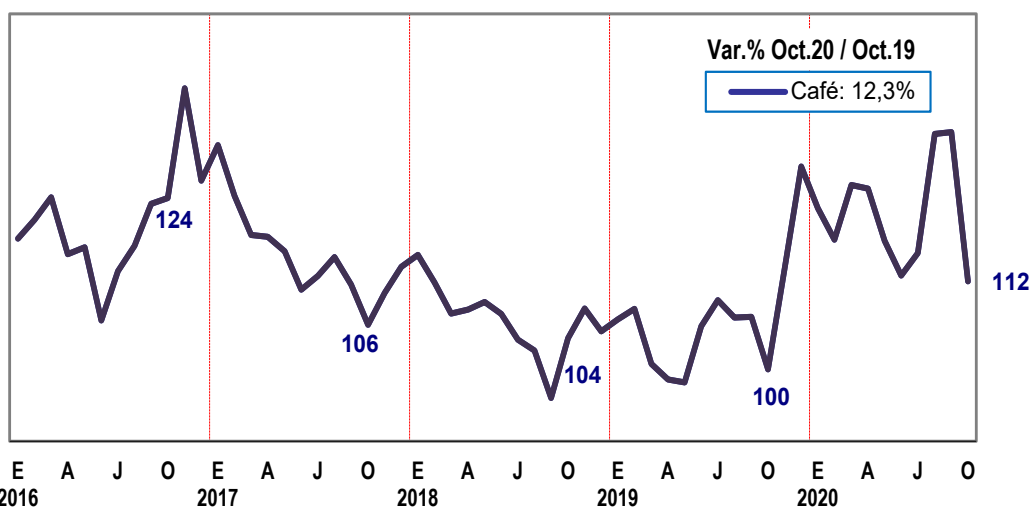
Índice Mensual de Precios de Exportación de Harina de Pescado: 2016-2020
(Base Año 2007=100)



Fuente: Instituto Nacional de Estadística e Informática.

GRÁFICO Nº 20

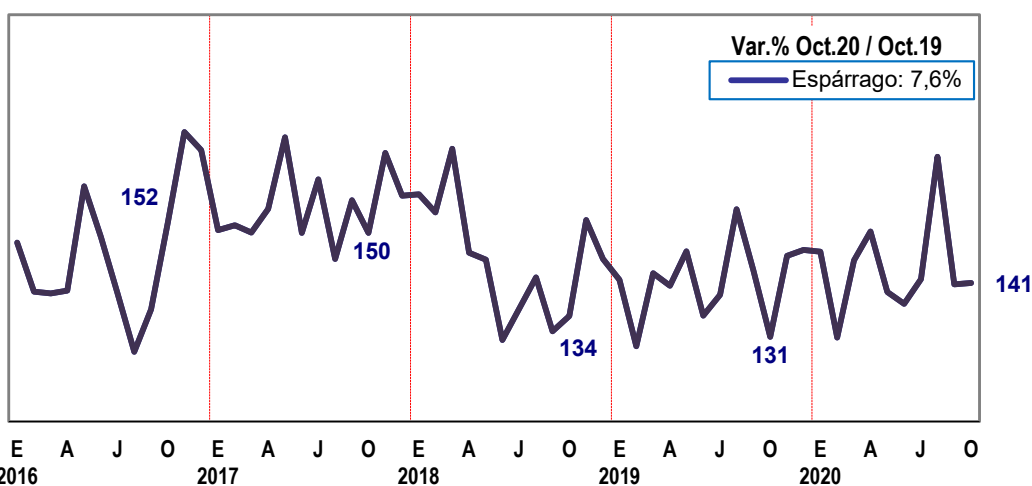
Índice Mensual de Precios de Exportación de Café: 2016-2020
(Base Año 2007=100)



Fuente: Instituto Nacional de Estadística e Informática.

GRÁFICO Nº 21

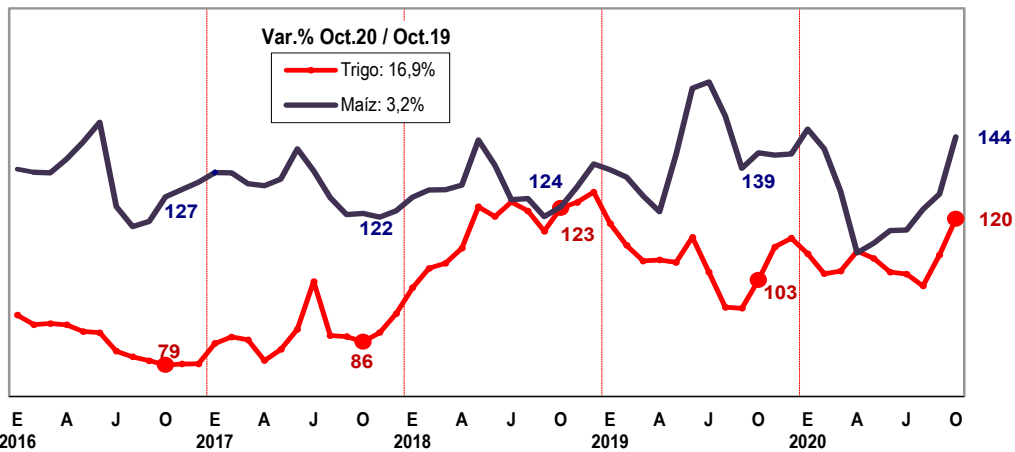
Índice Mensual de Precios de Exportación de Espárrago: 2016-2020
(Base Año 2007=100)



Fuente: Instituto Nacional de Estadística e Informática.

GRÁFICO Nº 22

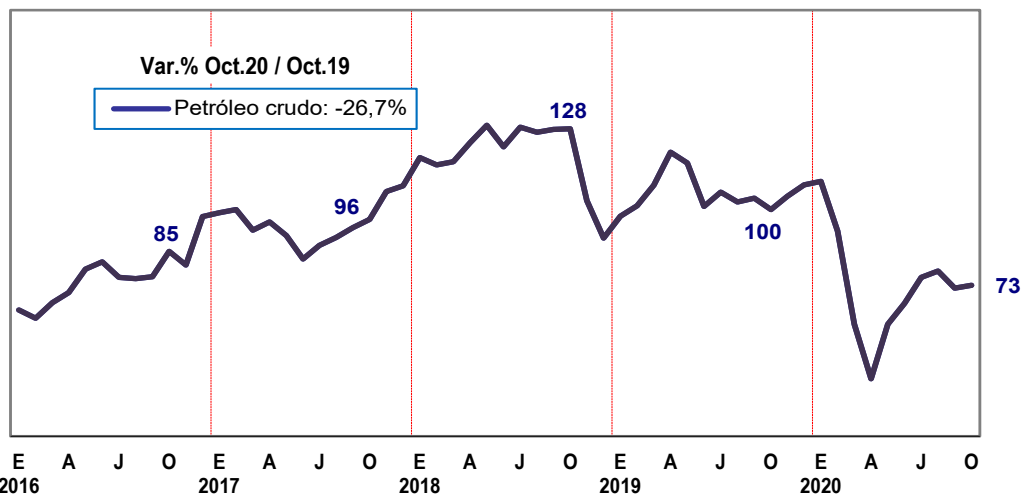
Índice Mensual de Precios de Importación de Trigo y Maíz Amarillo Duro: 2016-2020
(Base Año 2007=100)



Fuente: Instituto Nacional de Estadística e Informática.

GRÁFICO Nº 23

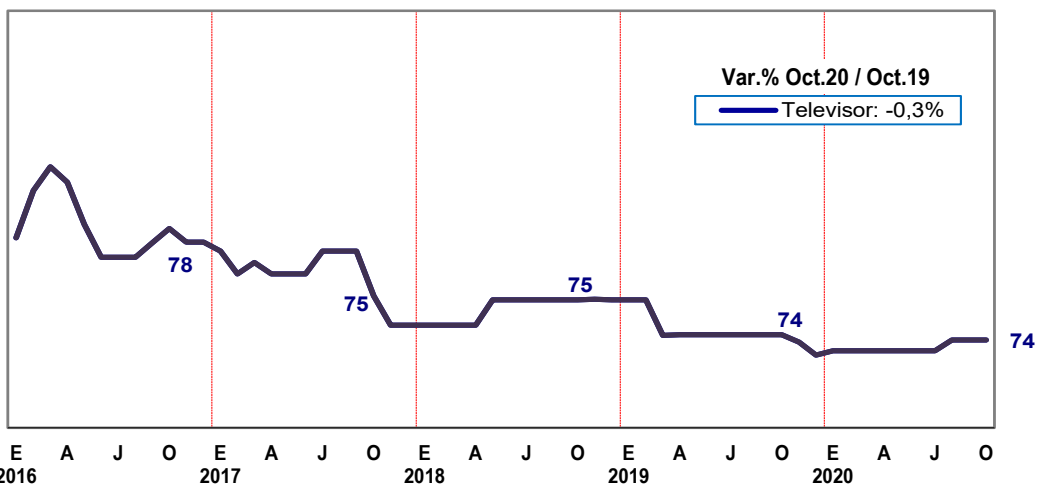
Índice Mensual de Precios de Importación de Petróleo Crudo: 2016-2020
(Base Año 2007=100)



Fuente: Instituto Nacional de Estadística e Informática.

GRÁFICO Nº 24

Índice Mensual de Precios de Importación de Televisores: 2016-2020
(Base Año 2007=100)



Fuente: Instituto Nacional de Estadística e Informática.

CUADRO Nº 23

Exportaciones FOB, según Sector Económico: 2019-2020
(Miles de US dólares)

Sector Económico	2019										2020															
	Oct	Nov	Dic	Ene	Feb	Mar	Abr	May	Jun	Jul	Ago	Sep	Oct	Nov	Dic	Ene	Feb	Mar	Abr	May	Jun	Jul	Ago	Sep	Oct	
Total	4 020 497	3 843 589	4 581 119	3 708 875	3 406 222	2 747 209	1 860 108	1 996 172	2 807 659	3 573 188	3 279 769	3 857 024	4 064 509	2 793 354	2 606 229	3 192 293	2 489 119	2 379 819	1 925 591	1 292 718	1 279 678	1 973 220	2 509 720	2 103 380	2 571 302	2 603 165
I Productos tradicionales	157 905	98 707	86 362	114 944	102 558	87 799	43 196	48 256	87 737	296 301	315 752	212 499	88 861	114 469	79 448	69 183	106 828	68 795	25 655	16 893	75 867	249 362	260 315	176 666	30 685	
Pesquero	43 436	19 259	17 180	8 116	33 763	30 634	17 541	31 363	11 870	46 938	55 437	35 833	58 176	100 386	105 048	95 663	35 887	20 098	9 548	10 597	19 960	63 395	101 407	128 563	116 495	
Agrícola	76	105	42	-	78	97	43	30	282	34	209	187	212	3 592	4 066	7 806	4 324	2 396	1 910	1 205	1 695	2 440	9 050	6 618	2 531	
Algodón	3 592	4 066	7 806	4 324	2 396	2 207	1 910	1 205	1 695	2 440	9 050	6 618	2 531	93 538	86 707	84 947	29 101	14 677	8 050	17 429	24 661	59 462	89 883	116 863	111 981	
Azúcar	3 179	14 170	2 869	2 462	2 947	1 695	594	1 294	10 936	1 459	2 265	4 895	1 771	2 322 793	2 148 436	2 709 619	2 112 218	2 090 838	1 683 123	1 166 614	1 150 863	1 784 602	2 020 044	1 594 284	2 139 104	2 344 143
Café	1 162 216	1 148 190	1 669 908	1 006 592	1 024 995	820 710	560 377	689 824	1 000 203	1 145 679	486 182	1 079 124	1 163 972	84 847	90 147	98 345	90 955	110 095	81 645	34 135	-	25 098	95 038	109 612	109 703	139 726
Hierro	6 689	8 757	6 300	6 374	5 550	4 732	4 528	6 502	6 971	6 503	8 317	11 940	11 306	166 157	128 749	175 450	120 209	143 392	87 740	84 886	80 600	110 844	183 753	128 008	120 948	
Plata refinada	193 991	121 776	186 528	165 372	141 930	183 027	96 267	33 962	78 606	101 266	132 642	124 348	114 943	625 041	569 868	465 117	664 205	587 919	395 530	368 815	283 890	495 751	622 433	615 282	725 165	
Zinc	19 974	29 283	43 803	32 897	34 576	32 750	1 608	13 510	26 743	30 428	24 087	47 358	33 343	63 877	51 664	64 169	25 614	42 380	13 144	38 289	38 170	34 534	27 257	23 342	34 739	
Oro	212 270	254 038	300 648	226 069	166 325	145 120	72 311	60 600	63 307	129 980	91 938	91 135	53 666	1 211 999	1 228 009	1 384 329	1 207 412	1 013 684	810 125	560 425	709 968	1 055 650	1 168 772	1 277 855	1 451 710	
II Productos no tradicionales	608 318	648 304	756 683	680 873	465 272	387 084	326 968	415 458	441 257	541 138	594 038	627 724	773 174	110 681	106 122	115 630	99 494	110 686	76 246	13 179	29 161	59 334	92 492	90 969	114 726	108 286
Agropecuaria	113 528	108 267	120 886	92 293	109 878	93 246	63 813	67 301	74 034	124 898	152 752	140 201	163 280	135 620	128 659	131 365	122 747	119 550	118 734	88 464	101 407	109 606	116 697	131 476	156 901	173 589
Textil	51 369	40 443	52 078	44 761	48 650	31 793	12 754	18 498	32 314	39 795	39 936	55 844	45 886	103 276	111 345	115 744	91 828	80 960	21 776	36 539	55 875	63 769	88 498	93 001	97 740	
Pesquero	48 258	42 246	46 566	42 744	40 556	27 407	18 861	23 585	30 618	41 381	38 104	46 314	46 541	40 949	42 624	45 378	32 671	38 131	14 609	18 018	25 128	35 480	32 999	43 144	43 213	
Químico	15 144	9 351	4 498	12 344	12 719	11 493	6 964	6 525	6 272	7 819	7 618	7 868	9 634	III Otros	15 144	9 351	4 498	12 344	12 719	11 493	6 272	7 819	7 618	7 868	9 634	

Nota: Información preliminar.

Fuente: Superintendencia Nacional de Aduanas y Administración Tributaria.

CUADRO Nº 24

Variación porcentual mensual de las Exportación FOB, según Sector Económico: 2019-2020
(Respecto a similar mes del año anterior)

Sector Económico	2019					2020							
	Oct	Nov	Dic	Ene	Feb	Mar	Abr	May	Jun	Jul	Ago	Set	Oct
Total	3,7	-4,6	7,9	-3,0	-1,3	-25,1	-49,6	-44,2	-29,2	-11,3	-11,6	2,2	1,1
I Productos tradicionales	4,7	-9,2	7,3	-3,1	-3,9	-25,6	-51,3	-48,9	-29,7	-9,9	-19,3	-1,1	-6,8
Pesquero	213,2	230,1	-5,5	-27,9	-59,5	-65,4	-73,5	-31,2	-59,7	23,4	222,2	62,9	-43,7
Harina de pescado	295,3	498,4	-13,4	-23,5	-64,9	-72,1	-81,6	-59,3	-59,0	35,0	373,8	78,5	-73,2
Aceite de pescado	102,3	15,9	49,2	-59,1	-41,1	-36,9	-24,4	9,5	-63,5	-15,3	28,7	13,8	33,9
Agrícola	-22,1	3,0	8,4	-31,6	-13,0	-44,3	-56,8	-10,0	9,0	-28,3	12,5	6,2	16,0
Algodón	259,5	212,6	172,7	-	-	-31,3	-88,8	-89,6	27,0	-8,3	65,6	26,4	177,0
Azúcar	-	46,2	35,0	-	-	-27,5	-73,2	-7,7	59,5	-37,7	92,4	69,8	-29,5
Café	-24,3	-9,6	8,1	-30,9	-21,6	-29,7	-2,4	30,9	-11,9	-7,7	8,9	9,9	19,7
Resto	-40,6	339,4	-26,4	-76,1	-31,5	-72,1	-93,2	-82,2	109,9	-92,7	-18,6	-53,8	-44,3
Minero	9,2	-11,2	11,2	1,9	9,2	-17,8	-47,8	-47,6	-23,8	-8,8	-26,6	0,8	0,9
Cobre	8,5	-16,2	18,9	-7,4	5,1	-18,0	-57,2	-37,0	-16,4	0,2	-53,5	-2,9	0,2
Hierro	140,4	201,6	73,9	34,7	81,8	18,5	-48,8	-100,0	-66,9	-11,4	-7,8	49,3	64,7
Plata refinada	-29,7	6,4	-32,4	50,5	-16,0	71,6	-13,1	-11,6	33,9	24,9	-19,4	71,7	69,0
Plomo	70,5	-30,4	43,9	11,9	13,8	11,2	-34,8	-13,1	-46,7	-22,5	69,6	8,5	-27,2
Zinc	3,4	-37,5	23,4	26,2	-11,8	-23,7	-36,4	-85,2	-59,3	-38,6	-22,6	-23,0	-40,7
Oro	0,9	3,5	-22,6	13,3	13,5	-25,8	-26,1	-53,8	-12,4	-13,5	-1,5	6,5	16,0
Estiño	-26,7	55,7	-3,9	50,0	-6,8	-14,3	-95,3	-54,1	-35,3	1,4	-13,2	63,6	66,9
Resto	-18,3	-16,0	35,4	-62,4	45,8	-21,0	-60,0	-33,4	-49,5	-28,4	-53,1	-47,3	-45,6
Petróleo y gas natural	-41,2	-20,6	-15,9	-20,3	-41,7	-46,4	-68,8	-71,9	-70,2	-45,9	-62,4	-59,4	-74,7
II Productos no tradicionales	2,0	8,3	10,5	-2,7	5,3	-23,8	-45,1	-33,0	-27,8	-14,8	7,0	10,1	19,8
Agropecuario	6,4	15,5	10,0	0,8	20,2	3,0	-14,1	-2,2	-10,7	-4,7	23,3	25,4	27,1
Textil	-17,6	-3,5	4,2	-20,5	3,2	-34,9	-87,4	-75,0	-48,5	-26,3	-10,4	5,9	-2,2
Pesquero	41,2	27,0	65,6	4,2	-14,4	-49,7	-61,9	-36,7	-50,2	-21,6	7,4	-3,5	43,8
Químico	-4,4	-2,9	9,3	2,7	1,2	-15,1	-27,2	-28,6	-25,9	-16,9	4,6	13,2	28,0
Metalmecánico	-11,3	-12,5	-17,3	-3,2	-2,3	-31,2	-71,7	-68,2	-34,2	1,3	-7,6	10,5	-10,7
Siderometalúrgico	10,6	25,2	28,9	0,3	3,8	-48,0	-76,4	-64,2	-36,6	-32,8	-10,3	-22,4	-5,4
Minería no metálica	0,1	-23,4	-19,9	0,1	-14,8	-41,9	-65,5	-60,2	-45,5	-30,9	-18,4	-14,8	-3,6
Resto	-32,0	-21,9	-9,5	-37,1	-17,1	-53,9	-72,7	-64,1	-47,3	-31,9	-19,0	-0,2	5,5
III Otros	-34,0	-64,4	-77,0	1,4	6,3	-35,2	-49,4	-50,5	-36,3	14,1	-38,0	-52,3	-36,4

Nota: Información preliminar.

Fuente: Superintendencia Nacional de Aduanas y Administración Tributaria.

CUADRO Nº 25

Exportación FOB, según Sector Económico: 2019-2020
(Miles de US dólares de 2007)

Sector Económico	2019			2020											
	Oct	Nov	Dic	Ene	Feb	Mar	Abr	May	Jun	Jul	Ago	Set	Oct		
Total	3 782 781	3 598 358	4 480 308	3 401 643	3 280 267	2 998 397	1 962 271	2 131 856	2 832 559	3 315 142	2 552 441	3 126 084	3 429 147		
I Productos tradicionales	2 768 549	2 559 877	3 281 770	2 324 397	2 395 062	2 273 711	1 482 345	1 538 676	2 129 636	2 430 411	1 632 978	2 085 513	2 214 739		
Pesquero	93 260	60 006	55 289	75 430	60 423	51 421	27 048	24 701	51 641	172 284	193 218	130 887	42 579		
Harina de pescado	74 771	52 119	47 745	71 534	43 271	35 430	18 725	10 741	47 004	153 772	170 874	116 130	19 699		
Aceite de pescado	18 488	7 886	7 544	3 896	17 152	15 992	8 323	13 960	4 637	18 512	22 344	14 757	22 880		
Agrícola	97 045	85 601	72 568	27 698	15 653	6 931	8 077	16 395	29 532	53 373	74 277	94 768	102 195		
Algodón	72	100	38	-	69	93	23	25	262	33	191	166	189		
Azúcar	1 765	2 102	4 577	2 490	1 244	1 234	1 229	760	1 004	1 349	5 150	3 469	1 328		
Café	93 441	75 916	66 082	23 711	12 406	4 405	6 416	14 750	21 776	51 072	67 517	87 594	99 569		
Resto	1 767	7 483	1 871	1 497	1 934	1 198	409	860	6 490	919	1 418	3 539	1 109		
Minero	2 375 930	2 171 276	2 876 542	2 023 469	2 173 520	2 017 204	1 321 178	1 396 465	1 944 307	2 022 087	1 279 893	1 778 447	2 020 484		
Cobre	1 456 130	1 400 136	1 949 150	1 210 750	1 308 614	1 177 893	816 412	1 000 507	1 341 381	1 338 672	521 324	1 051 670	1 244 414		
Hierro	62 804	69 754	69 236	60 485	80 400	57 687	25 422	-	16 663	58 686	66 752	88 900	77 956		
Plata refinada	4 528	6 291	4 606	4 321	3 846	4 017	3 727	5 218	5 087	4 109	3 701	5 379	5 573		
Plomo	160 702	133 295	193 472	130 322	158 532	142 691	113 948	116 663	100 757	130 534	203 573	139 175	139 540		
Zinc	274 305	175 051	283 987	231 146	227 629	312 368	174 435	57 682	126 592	160 416	180 158	159 259	175 178		
Oro	297 490	271 010	220 350	297 010	270 073	193 297	157 970	122 066	231 245	210 353	229 809	242 490	270 848		
Estanio	31 440	47 782	68 317	51 584	54 922	53 928	2 763	23 100	42 726	46 673	35 730	61 891	48 148		
Resto	88 531	67 958	87 425	37 851	69 503	75 322	26 500	71 228	79 855	72 645	38 846	29 682	58 828		
Petróleo y gas natural	202 315	242 994	277 371	197 801	145 466	198 155	126 042	101 115	104 155	182 667	85 589	81 412	49 481		
II Productos no tradicionales	1 004 861	1 032 763	1 195 318	1 070 141	877 311	717 924	475 150	588 725	698 157	879 311	914 267	1 035 101	1 207 008		
Agropecuaria	487 664	525 525	627 695	596 592	375 871	321 293	251 671	313 586	345 762	429 187	435 893	481 770	618 904		
Textil	86 375	79 065	90 951	79 418	93 482	67 540	11 277	24 243	49 466	79 624	76 044	91 983	84 779		
Pesquero	79 670	82 280	94 186	68 292	77 219	68 323	47 661	51 124	52 962	84 279	97 480	93 453	117 852		
Químico	122 640	119 567	128 212	114 025	116 843	117 732	87 776	91 583	98 340	106 880	114 556	137 840	161 994		
Metalmeccánico	52 299	42 581	51 507	46 017	49 994	32 085	13 795	18 489	33 594	40 812	38 968	55 351	46 000		
Siderometalúrgico	100 341	108 887	121 473	101 466	98 879	64 648	32 847	50 821	66 545	71 700	91 524	97 228	99 809		
Minería no metálica	42 599	39 109	43 394	38 658	34 146	25 320	19 855	24 760	30 645	37 833	33 849	41 452	42 173		
Resto	33 274	35 750	37 900	25 673	30 877	20 993	10 268	14 118	20 842	28 997	25 953	36 025	35 496		
III Otros	9 370	5 717	3 221	7 104	7 894	6 762	4 777	4 455	4 767	5 419	5 196	5 470	7 400		

Nota: Información preliminar.

Fuente: Superintendencia Nacional de Aduanas y Administración Tributaria.

CUADRO Nº 26

Variación porcentual mensual de las Exportación FOB real, según Sector Económico: 2019-2020
(Respecto a similar mes del año anterior)

Sector Económico	2019												2020													
	Oct	Nov	Dic	Ene	Feb	Mar	Abr	May	Jun	Jul	Ago	Sep	Oct	Oct	Nov	Dic	Ene	Feb	Mar	Abr	May	Jun	Jul	Ago	Sep	Oct
Total	6,7	-6,7	9,3	-6,6	4,8	-9,9	-42,8	-37,3	-25,6	-11,0	-26,3	-10,9	-9,3	8,9	-11,1	9,3	-8,2	3,3	-6,8	-42,7	-39,0	-25,8	-10,9	-36,8	-18,6	-20,0
I Productos tradicionales	224,6	283,4	-4,5	-25,5	-63,0	-69,1	-77,2	-39,9	-60,8	19,6	250,9	65,5	-54,3	307,6	520,7	-9,3	-21,5	-66,8	-74,2	-82,3	-59,7	-59,9	28,8	377,0	77,0	-73,7
Pesquero	78,0	8,7	43,3	-61,6	-47,4	-45,2	-35,4	-3,3	-68,7	-25,0	16,1	9,5	23,8	-20,2	-6,7	-9,3	-38,7	-22,0	-49,1	-56,1	-14,8	-2,7	-26,7	-8,8	-11,7	5,3
Agrícola	305,6	220,3	193,8	-	-	-19,2	-92,7	-90,2	41,8	4,5	76,2	22,1	163,3	-	39,8	44,2	-	-	-30,9	-71,3	-6,7	71,2	-40,1	88,6	64,1	-24,8
Azúcar	-21,0	-14,0	-11,3	-39,7	-28,1	-43,7	-23,2	8,8	-17,4	-13,0	-12,2	-11,5	6,6	-46,1	287,1	-18,6	-74,3	-30,7	-69,2	-92,5	-81,4	102,0	-92,3	-20,2	-42,1	-37,2
Café	13,1	-12,7	15,6	-3,9	15,2	-1,3	-41,9	-39,2	-22,8	-11,4	-42,2	-18,3	-15,0	19,1	-11,5	18,2	-9,0	14,1	0,4	-46,6	-27,9	-14,5	-6,4	-60,8	-24,1	-14,5
Cobre	101,0	163,1	31,8	8,7	84,1	14,2	-43,9	-100,0	-64,9	-2,5	-21,8	68,7	24,1	-42,6	-11,3	-42,3	29,0	-25,7	76,1	-13,5	-17,5	15,4	-1,0	-49,1	19,1	23,1
Hierro	53,8	-33,7	48,3	14,9	25,8	26,7	-22,6	-1,6	-41,6	-15,3	79,5	15,4	-13,2	12,5	-32,0	42,2	31,8	10,0	6,3	-2,6	-79,2	48,0	-30,5	-28,1	-33,2	-36,1
Plata refinada	-15,8	-14,1	-34,5	-5,2	-0,7	-31,9	-41,9	-63,5	-26,4	-27,3	-22,6	-10,4	-9,0	-15,6	84,7	9,1	79,5	19,4	12,9	-93,5	-42,7	-26,0	5,4	-18,3	38,4	53,1
Plomo	-12,0	-4,4	74,3	-55,8	74,9	-4,6	-51,1	-18,7	-27,9	5,8	-54,5	-49,9	-33,6	-30,5	-14,7	-26,2	-29,1	-41,3	-8,9	-28,9	-38,7	-44,8	-20,1	-63,3	-59,1	-75,5
Zinc	1,6	7,3	10,2	-3,1	9,0	-18,2	-43,2	-32,5	-24,8	-11,6	4,8	10,8	20,1	9,6	14,1	9,6	-1,4	19,9	9,1	-13,4	-1,7	-7,4	0,7	19,6	27,2	26,9
Oro	-15,5	-2,3	6,2	-17,7	7,9	-24,6	-86,0	-74,4	47,3	-23,9	-9,1	7,2	-1,8	-15,5	-2,3	6,2	-17,7	7,9	-24,6	-86,0	-74,4	47,3	-23,9	-9,1	7,2	-1,8
Estaño	39,9	32,9	70,3	7,1	-12,5	-50,2	-59,0	-29,9	-43,8	-14,7	8,2	2,5	47,9	39,9	32,9	70,3	7,1	-12,5	-50,2	-59,0	-29,9	-43,8	-14,7	8,2	2,5	47,9
Resto	-2,8	4,1	17,6	3,7	12,2	-6,3	-21,0	-24,6	-22,0	-13,9	-5,3	11,3	32,1	-2,8	4,1	17,6	3,7	12,2	-6,3	-21,0	-24,6	-22,0	-13,9	-5,3	11,3	32,1
Petróleo y gas natural	-11,7	-7,9	-19,0	-0,9	1,7	-30,0	-69,0	-67,9	-31,6	4,6	-10,7	6,5	-12,0	-11,7	-7,9	-19,0	-0,9	1,7	-30,0	-69,0	-67,9	-31,6	4,6	-10,7	6,5	-12,0
Productos no tradicionales	-6,9	6,6	12,8	-3,9	10,3	-36,9	-67,7	-53,8	-31,7	-30,7	-3,2	-17,9	-0,5	-6,9	6,6	12,8	-3,9	10,3	-36,9	-67,7	-53,8	-31,7	-30,7	-3,2	-17,9	-0,5
Agropecuario	2,1	-21,2	-12,4	6,6	-12,1	-35,0	-60,9	-45,7	-31,3	-18,2	-14,1	-1,0	-1,0	2,1	-21,2	-12,4	6,6	-12,1	-35,0	-60,9	-45,7	-31,3	-18,2	-14,1	-1,0	-1,0
Textil	-34,0	-22,5	-6,9	-37,6	-11,8	-51,5	-74,3	-64,2	-45,0	-32,2	-21,7	-0,3	6,7	-34,0	-22,5	-6,9	-37,6	-11,8	-51,5	-74,3	-64,2	-45,0	-32,2	-21,7	-0,3	6,7
Pesquero	-27,1	-66,6	-77,6	-4,5	18,7	-30,3	-31,6	-37,6	-18,2	42,5	-34,7	-46,6	-21,0	-27,1	-66,6	-77,6	-4,5	18,7	-30,3	-31,6	-37,6	-18,2	42,5	-34,7	-46,6	-21,0
Químico																										
Metalmeccánico																										
Siderometalúrgico																										
Minería no metálica																										
Resto																										
III Otros																										

Nota: Información preliminar.

Fuente: Superintendencia Nacional de Aduanas y de Administración Tributaria.
Instituto Nacional de Estadística e Informática.

CUADRO Nº 27

Variación porcentual acumulada de la Exportación FOB, según Sector Económico: 2019-2020
(Respecto a similar mes del año anterior)

Sector Económico	2019					2020									
	Oct	Nov	Dic	Ene	Feb	Mar	Abr	May	Jun	Jul	Ago	Sep	Oct		
Total	-1,0	-1,6	-0,6	-6,6	-1,3	-4,2	-14,0	-18,6	-19,9	-18,6	-19,5	-18,5	-17,6		
I															
Productos tradicionales	-3,0	-3,8	-2,6	-8,2	-2,7	-4,1	-14,2	-19,2	-20,5	-19,0	-21,2	-20,9	-20,8		
Pesquero	-2,4	1,5	1,2	-25,5	-48,6	-56,5	-61,0	-59,5	-59,8	-46,6	-28,8	-21,4	-24,2		
Harina de pescado	-4,6	0,0	-0,5	-21,5	-48,2	-58,2	-63,7	-63,4	-62,8	-47,7	-27,8	-19,5	-24,0		
Aceite de pescado	9,9	9,9	10,8	-61,6	-50,8	-48,5	-46,5	-40,2	-43,9	-40,6	-33,7	-30,3	-25,0		
Agrícola	-4,4	-4,8	-5,3	-38,7	-33,5	-36,2	-40,0	-35,8	-29,0	-28,2	-23,0	-20,0	-15,2		
Algodón	-12,2	-7,1	-5,3	-5,8	-1,1	-2,4	-17,5	-26,3	-20,9	-20,5	-16,3	-14,3	-9,5		
Azúcar	398,7	286,1	189,7	220,3	234,5	186,1	107,8	101,5	100,4	82,5	83,3	81,5	73,8		
Café	-9,7	-10,4	-10,5	-39,7	-36,1	-37,1	-35,5	-28,5	-25,9	-21,5	-18,6	-16,6	-11,7		
Resto	30,8	43,8	40,2	-74,3	-60,1	-62,9	-71,9	-73,9	-51,9	-64,6	-62,6	-59,9	-59,0		
Minero	-0,4	-1,6	-0,1	-3,9	5,1	3,0	-9,3	-15,8	-17,1	-16,3	-19,5	-19,4	-18,9		
Cobre	0,3	-0,9	0,9	-9,0	1,7	1,3	-12,8	-16,0	-15,7	-14,3	-20,0	-20,5	-19,9		
Hierro	48,3	56,0	53,1	8,7	41,8	32,5	14,8	-5,6	-15,5	-13,2	-14,9	-5,8	-2,4		
Plata refinada	-43,5	-40,9	-41,0	29,0	-4,2	12,7	5,2	-1,5	1,4	1,1	-8,7	-5,7	-2,9		
Plomo	16,7	9,2	12,6	14,9	20,7	22,6	9,3	7,2	-3,5	-5,4	3,7	4,9	2,7		
Zinc	-6,7	-9,1	-5,6	31,8	20,0	14,1	10,6	-11,4	-17,9	-19,7	-20,8	-22,2	-23,8		
Oro	-10,8	-11,1	-13,1	-5,2	-3,1	-12,5	-19,5	-29,5	-28,9	-28,7	-28,0	-26,2	-24,4		
Estaño	14,1	18,7	17,4	79,5	42,5	30,9	-1,1	-9,3	-12,9	-10,3	-11,3	-5,7	-1,3		
Resto	1,7	1,2	5,4	-55,8	-14,3	-10,6	-19,1	-19,0	-21,1	-17,6	-22,8	-25,2	-26,1		
Petróleo y gas natural	-23,5	-22,7	-23,1	-29,1	-34,8	-27,3	-27,6	-29,3	-31,6	-29,8	-34,3	-36,9	-40,5		
II															
Productos no tradicionales	5,0	5,2	5,7	-3,1	2,0	-4,4	-13,3	-17,0	-18,4	-17,3	-14,7	-11,8	-8,3		
Agropecuaria	7,5	8,3	8,4	-1,4	5,9	6,7	2,8	2,0	0,4	0,4	2,8	5,5	8,2		
Textil	2,5	2,1	2,5	-17,7	-5,6	-11,8	-28,8	-38,4	-40,0	-37,4	-34,1	-29,8	-27,1		
Pesquero	17,8	18,9	22,0	7,1	-4,3	-26,1	-35,5	-34,7	-36,2	-33,0	-28,1	-24,9	-18,6		
Químico	8,6	8,2	9,0	3,7	7,8	2,6	-3,2	-7,8	-10,3	-10,9	-10,2	-7,7	-3,6		
Metalmeccánico	-3,1	-3,5	-5,1	-0,9	0,4	-9,4	-23,7	-34,1	-33,7	-29,2	-27,1	-23,0	-21,8		
Siderometalúrgico	-5,9	-4,8	-3,4	-3,9	2,6	-11,0	-25,4	-31,6	-31,6	-31,4	-28,1	-26,8	-24,2		
Minería no metálica	5,4	2,7	1,3	6,6	-3,0	-14,0	-28,4	-35,7	-37,8	-36,7	-34,7	-32,3	-29,5		
Resto	-8,3	-9,7	-9,5	-37,6	-25,8	-35,1	-44,9	-48,7	-48,1	-45,7	-43,2	-38,7	-34,8		
Otros	-4,2	-15,4	-23,5	-4,5	6,4	-8,5	-13,8	-18,3	-18,3	-13,4	-16,5	-21,2	-21,1		

Nota: Información preliminar.

Fuente: Superintendencia Nacional de Aduanas y de Administración Tributaria.
Instituto Nacional de Estadística e Informática.

CUADRO Nº 28

Variación porcentual anualizada de la Exportación FOB real, según Sector Económico: 2019-2020

Sector Económico	2019					2020									
	Oct	Nov	Dic	Ene	Feb	Mar	Abr	May	Jun	Jul	Ago	Set	Oct		
Total	-0,1	-1,1	-0,6	-1,6	-1,4	-1,4	-5,0	-7,3	-9,3	-10,3	-12,0	-12,7	-14,0		
I	-2,0	-3,2	-2,6	-3,4	-3,3	-2,7	-6,3	-8,6	-10,3	-11,0	-13,7	-14,8	-17,1		
Productos tradicionales	2,5	6,2	1,2	-8,2	-21,6	-33,2	-42,7	-38,3	-39,7	-34,5	-15,7	-9,8	-19,1		
Pesquero	0,8	5,2	-0,5	-10,3	-23,8	-35,1	-45,9	-40,6	-41,6	-35,3	-12,7	-7,3	-18,5		
Harina de pescado	11,1	11,0	10,8	3,9	-8,6	-22,0	-22,8	-26,3	-30,6	-30,7	-28,6	-21,0	-22,0		
Aceite de pescado	-5,0	-3,7	-5,3	-8,5	-8,0	-9,1	-11,3	-11,6	-10,8	-15,5	-15,2	-17,1	-13,3		
Agrícola	-9,0	-6,2	-5,3	-6,4	-0,4	-6,1	-33,4	-40,8	-31,6	-11,1	-10,6	-12,0	-6,5		
Algodón	316,6	300,9	189,7	224,7	447,9	293,9	111,7	96,9	91,1	55,5	45,0	36,4	23,1		
Azúcar	-7,6	-8,4	-10,5	-13,4	-13,6	-13,9	-14,4	-13,9	-13,6	-15,4	-15,2	-16,4	-12,0		
Café	-2,6	26,8	40,2	24,0	25,5	17,2	4,5	-5,5	3,6	-37,2	-36,3	-44,6	-44,2		
Resto	0,1	-1,5	-0,1	-0,5	0,8	2,3	-1,5	-4,6	-6,9	-8,0	-11,6	-13,0	-15,2		
Minero	1,8	0,1	0,9	-0,2	0,8	3,0	-2,1	-4,0	-5,4	-6,1	-10,5	-12,9	-15,4		
Cobre	36,9	52,8	53,1	48,6	55,6	55,3	45,5	37,9	27,4	22,4	7,1	10,7	7,5		
Hierro	-37,3	-37,7	-41,0	-37,1	-37,6	-31,4	-29,0	-27,5	-21,4	-18,1	-19,2	-15,3	-9,0		
Plata refinada	16,1	6,9	12,6	13,2	16,3	18,2	14,1	13,6	4,0	-1,3	3,5	6,8	1,9		
Plomo	-9,6	-12,3	-5,6	-2,5	-0,6	0,0	2,5	-5,4	-8,3	-10,0	-13,3	-15,5	-19,9		
Zinc	-9,9	-10,6	-13,1	-12,8	-12,6	-13,6	-15,9	-21,3	-22,8	-23,9	-24,9	-24,9	-24,5		
Oro	15,3	22,5	17,4	26,3	23,9	22,0	14,0	9,6	2,8	-0,5	-1,9	-0,1	4,2		
Estaño	0,6	-1,9	5,4	-3,8	2,6	3,6	2,9	-1,9	-7,0	-5,6	-15,0	-16,4	-18,7		
Resto	-19,6	-19,9	-23,1	-23,8	-28,2	-27,5	-27,8	-27,6	-27,5	-27,0	-31,2	-32,6	-36,0		
Petróleo y gas natural	5,5	5,3	5,7	3,8	4,5	2,6	-0,9	-3,4	-6,0	-8,0	-7,0	-6,9	-5,2		
Productos no tradicionales	9,1	9,0	8,4	5,4	6,8	7,1	6,1	6,3	4,5	3,0	5,6	7,2	8,9		
Agropecuaria	1,4	1,3	2,5	-1,1	-1,3	-3,5	-9,9	-17,0	-21,4	-24,7	-24,8	-23,6	-22,6		
Textil	16,4	16,7	22,0	22,0	18,3	5,5	-4,5	-4,0	-6,8	-8,6	-9,9	-12,7	-10,9		
Pesquero	7,7	7,4	9,0	8,6	9,9	7,9	6,0	2,9	-0,7	-3,5	-4,1	-4,3	-1,3		
Químico	-2,1	-1,3	-5,1	-5,1	-4,8	-6,3	-11,3	-19,2	-21,3	-20,0	-20,4	-20,3	-20,4		
Metalmeccánico	-4,8	-4,7	-3,4	-4,3	-1,6	-3,3	-7,4	-11,8	-13,7	-16,4	-15,6	-18,9	-18,4		
Siderometalúrgico	5,4	3,0	1,3	2,7	1,5	-0,1	-6,8	-14,9	-21,1	-25,1	-25,8	-27,0	-27,2		
Minería no metálica	-7,7	-9,6	-9,5	-13,4	-13,7	-18,8	-24,4	-28,9	-31,9	-35,3	-34,7	-34,0	-31,1		
Resto	12,5	-8,5	-23,5	-23,9	-23,3	-26,5	-27,6	-30,5	-31,3	-27,4	-30,6	-36,3	-36,1		
Otros															
III															

Nota: Información preliminar.

Fuente: Superintendencia Nacional de Aduanas y de Administración Tributaria.
Instituto Nacional de Estadística e Informática.

CUADRO Nº 29

Importación FOB, según Clasificación por Uso o Destino Económico: 2019-2020
(Miles de US dólares)

Sector Económico	2019			2020									
	Oct	Nov	Dic	Ene	Feb	Mar	Abr	May	Jun	Jul	Ago	Set	Oct
Total 1/	3 637 177	3 174 814	3 328 694	3 520 618	2 920 388	2 518 569	2 299 754	2 148 066	2 202 502	2 622 406	2 672 822	2 865 412	3 138 762
I Bienes de Consumo	853 590	734 419	770 931	777 848	743 325	577 678	484 549	543 569	615 230	723 794	718 092	764 065	829 001
1. Bienes de Consumo no Duradero	491 737	401 723	435 051	423 624	435 746	381 267	363 376	434 206	477 095	493 945	457 868	467 526	484 879
2. Bienes de Consumo Duradero	361 854	332 695	335 880	354 224	307 579	196 411	121 173	109 363	138 136	229 849	260 225	296 539	344 122
II Materias Primas y Productos Intermedios	1 727 174	1 388 350	1 500 263	1 682 588	1 339 194	1 193 655	1 108 903	995 096	937 255	1 103 628	1 080 077	1 196 182	1 263 213
3. Combustibles, Lubricantes y Productos Conexos	606 197	404 468	425 676	548 092	379 092	324 035	146 744	70 496	66 977	185 009	176 923	221 736	237 924
4. Mat. Primas y Prod. Intermed. para la Agricultura	122 024	105 254	133 353	119 027	116 226	85 429	131 792	119 500	113 374	176 599	124 405	113 519	142 006
5. Mat. Primas y Prod. Intermed. para la Industria	998 953	878 628	941 234	1 015 469	843 876	784 190	830 368	805 100	756 905	742 020	778 749	860 926	883 283
III Bienes de Capital y Materiales de Construcción	1 055 430	1 050 543	1 052 804	1 055 159	836 305	745 187	705 740	607 498	648 327	794 112	873 516	903 891	1 045 431
6. Materiales de Construcción	106 829	109 454	103 822	120 963	107 750	96 570	87 683	83 241	66 681	57 654	63 861	70 682	96 275
7. Bienes de Capital para la Agricultura	16 006	9 794	12 675	11 103	7 989	7 730	7 489	7 904	7 618	18 281	20 219	14 062	14 522
8. Bienes de Capital para la Industria	672 161	664 181	682 520	694 454	523 876	491 240	512 495	432 498	451 274	561 846	609 211	625 273	711 565
9. Equipos de Transporte	260 433	267 113	253 786	228 639	196 690	149 648	98 072	83 855	122 754	156 330	180 225	193 874	223 068
IV Diversos	188	496	3 528	3 685	502	1 694	50	1 441	872	54	102	62	596
Donaciones	795	1 006	1 168	1 337	1 062	355	512	461	817	817	1 034	1 213	521

Nota: Información preliminar.

1/ Incluye donaciones.

Fuente: Superintendencia Nacional de Aduanas y de Administración Tributaria.

CUADRO Nº 30

Variación porcentual mensual de la Importación FOB, según Clasificación por Uso o Destino Económico: 2019-2020
(Respecto a similar mes del año anterior)

Uso o Destino Económico	2019					2020									
	Oct	Nov	Dic	Ene	Feb	Mar	Abr	May	Jun	Jul	Ago	Set	Oct		
Total 1/	-7,9	-5,4	8,5	2,9	-7,6	-21,3	-32,5	-38,1	-29,4	-23,9	-24,3	-13,0	-13,7		
I Bienes de Consumo	0,8	-8,2	9,9	3,0	1,7	-23,9	-30,8	-29,5	-15,2	-9,4	-11,3	-5,3	-2,9		
1. Bienes de Consumo no Duradero	1,5	-10,2	3,9	0,6	0,7	-15,5	-8,3	-1,4	20,6	5,6	2,4	0,6	-1,4		
2. Bienes de Consumo Duradero	-0,1	-5,7	18,9	6,1	3,1	-36,3	-60,1	-66,9	-58,2	-30,6	-28,1	-13,4	-4,9		
II Materias Primas y Productos Intermedios	-15,7	-9,0	4,2	0,1	-12,7	-20,4	-34,3	-37,5	-34,9	-29,2	-33,4	-19,1	-26,9		
3. Combustibles, Lubrificantes y Productos Conexos	-21,8	-2,4	2,5	16,9	-18,8	-30,7	-72,9	-83,9	-86,7	-56,3	-62,7	-47,9	-60,8		
4. Mat. Primas y Prod. Intermed. para la Agricultura	-11,1	-12,3	22,4	3,8	-7,3	-11,2	-3,4	-21,0	29,4	41,2	1,7	-11,0	16,4		
5. Mat. Primas y Prod. Intermed. para la Industria	-12,1	-11,4	2,7	-7,5	-10,3	-16,2	-17,7	-19,6	-10,7	-26,6	-24,0	-7,0	-11,6		
III Bienes de Capital y Materiales de Construcción	0,5	2,1	14,2	7,4	-6,7	-20,6	-30,8	-45,1	-31,9	-26,8	-20,4	-10,0	-0,9		
6. Materiales de Construcción	-8,4	-10,5	10,7	14,7	12,3	-7,0	-22,2	-18,0	-35,5	-53,7	-49,5	-29,0	-9,9		
7. Bienes de Capital para la Agricultura	62,4	5,6	19,3	-15,4	-23,7	-12,1	-39,3	-43,4	-24,5	10,3	40,0	5,9	-9,3		
8. Bienes de Capital para la Industria	-0,4	0,3	16,9	8,1	-9,1	-19,7	-20,0	-36,5	-22,2	-17,6	-12,2	-3,4	5,9		
9. Equipos de Transporte	4,6	13,7	8,9	3,3	-7,8	-30,0	-61,3	-73,0	-52,3	-40,4	-31,3	-20,6	-14,3		
IV Diversos	57,7	14,0	210,3	-	314,5	-	-86,8	853,3	207,7	-89,8	-40,8	-53,4	217,5		
Donaciones	-60,1	-34,1	-55,3	-51,5	31,5	-79,4	-64,1	-84,0	-62,1	-32,5	-72,5	9,6	-34,5		

Nota: Información preliminar.

1/ Incluye donaciones.

Fuente: Superintendencia Nacional de Aduanas y de Administración Tributaria.

CUADRO Nº 31

Importación FOB, según Clasificación por Uso o Destino Económico: 2019-2020
(Miles de US dólares del 2007)

Sector Económico	2020												
	Oct	Nov	Dic	Ene	Feb	Mar	Abr	May	Jun	Jul	Ago	Set	Oct
Total 1/	3 375 239	2 909 202	3 014 296	3 238 504	2 781 957	2 507 459	2 303 718	2 069 199	2 098 254	2 565 350	2 597 985	2 802 523	3 030 278
I Bienes de Consumo	779 838	676 664	707 688	730 845	703 625	536 081	454 271	500 927	557 051	683 420	667 926	724 146	784 099
1. Bienes de Consumo no Duradero	428 627	358 325	384 066	388 146	404 218	343 144	329 980	393 866	415 374	447 696	420 136	424 917	438 378
2. Bienes de Consumo Duradero	351 211	318 338	323 622	342 699	299 407	192 937	124 291	107 062	141 677	235 724	247 790	299 229	345 721
II Materias Primas y Productos Intermedios	1 606 179	1 276 219	1 341 977	1 529 663	1 305 217	1 298 302	1 193 179	993 610	924 363	1 109 253	1 090 268	1 206 330	1 260 957
3. Combustibles, Lubricantes y Productos Conexos	567 024	372 051	377 112	495 684	398 947	488 754	277 369	92 726	84 763	235 435	237 789	285 018	300 701
4. Mat. Primas y Prod. Intermed. para la Agricultura	95 926	84 382	99 943	84 752	90 788	69 088	111 177	100 653	94 645	135 176	89 895	79 900	100 162
5. Mat. Primas y Prod. Intermed. para la Industria	943 229	819 787	864 922	949 227	815 483	740 460	804 633	800 231	744 956	738 641	762 563	841 411	860 095
III Bienes de Capital y Materiales de Construcción	988 325	954 982	960 633	973 447	771 647	671 084	655 703	572 799	615 293	771 825	838 692	870 799	984 144
6. Materiales de Construcción	88 482	89 428	85 995	103 716	91 581	76 231	67 152	75 040	57 534	52 868	55 014	60 576	79 467
7. Bienes de Capital para la Agricultura	14 315	8 728	11 293	10 337	7 350	7 174	6 593	7 443	7 011	17 579	18 621	13 438	13 538
8. Bienes de Capital para la Industria	654 440	624 573	636 762	650 826	495 632	454 479	488 566	410 185	435 754	554 985	601 985	623 341	693 710
9. Equipos de Transporte	231 088	232 254	226 583	208 567	177 084	133 200	93 391	80 131	114 995	146 393	163 071	173 444	197 429
IV Diversos	159	416	2 940	3 319	456	1 638	51	1 418	768	53	95	62	575
Donaciones	738	922	1 058	1 230	1 011	354	513	444	778	799	1 005	1 187	503

Nota: Información preliminar.

1/ Incluye donaciones.

Fuente: Superintendencia Nacional de Aduanas y de Administración Tributaria.
Instituto Nacional de Estadística e Informática.

CUADRO Nº 32
Variación porcentual mensual de la Importación FOB real, según Clasificación por Uso o Destino Económico: 2019-2020
(Respecto a similar mes del año anterior)

Uso o Destino Económico	2019												2020													
	Oct	Nov	Dic	Ene	Feb	Mar	Abr	May	Jun	Jul	Ago	Set	Oct	Oct	Nov	Dic	Ene	Feb	Mar	Abr	May	Jun	Jul	Ago	Set	Oct
Total 1/	-3,0	-4,2	5,2	1,9	-3,6	-14,2	-25,5	-35,1	-28,0	-18,6	-20,9	-8,5	-10,2	-3,0	-4,2	5,2	1,9	-3,6	-14,2	-25,5	-35,1	-28,0	-18,6	-20,9	-8,5	-10,2
I Bienes de Consumo	0,5	-8,2	9,7	3,7	2,4	-23,9	-31,7	-30,3	-16,6	-5,8	-10,2	-3,1	0,5	0,5	-8,2	9,7	3,7	2,4	-23,9	-31,7	-30,3	-16,6	-5,8	-10,2	-3,1	0,5
1. Bienes de Consumo no Duradero	2,3	-8,9	2,5	1,2	1,7	-14,4	-8,0	1,3	21,0	8,8	7,2	3,3	2,3	2,3	-8,9	2,5	1,2	1,7	-14,4	-8,0	1,3	21,0	8,8	7,2	3,3	2,3
2. Bienes de Consumo Duradero	-1,7	-7,4	19,7	6,6	3,3	-36,4	-59,4	-67,5	-56,4	-25,0	-29,5	-10,9	-1,6	-1,7	-7,4	19,7	6,6	3,3	-36,4	-59,4	-67,5	-56,4	-25,0	-29,5	-10,9	-1,6
II Materias Primas y Productos Intermedios	-7,8	-6,5	-1,1	-1,8	-6,0	-4,3	-19,6	-30,7	-31,1	-21,1	-28,2	-12,3	-21,5	-7,8	-6,5	-1,1	-1,8	-6,0	-4,3	-19,6	-30,7	-31,1	-21,1	-28,2	-12,3	-21,5
3. Combustibles, Lubrificantes y Productos Conexos	-3,8	-1,4	-12,8	8,5	-10,1	15,9	-38,8	-75,9	-82,7	-40,5	-47,9	-27,8	-47,0	-3,8	-1,4	-12,8	8,5	-10,1	15,9	-38,8	-75,9	-82,7	-40,5	-47,9	-27,8	-47,0
4. Mat. Primas y Prod. Intermed. para la Agricultura	-10,4	-6,9	27,1	-2,2	-4,8	-9,1	2,9	-11,9	31,7	49,8	1,1	-17,9	4,4	-10,4	-6,9	27,1	-2,2	-4,8	-9,1	2,9	-11,9	31,7	49,8	1,1	-17,9	4,4
5. Mat. Primas y Prod. Intermed. para la Industria	-9,8	-8,6	2,3	-6,3	-3,9	-13,7	-12,8	-14,4	-4,4	-19,7	-21,6	-4,7	-8,8	-9,8	-8,6	2,3	-6,3	-3,9	-13,7	-12,8	-14,4	-4,4	-19,7	-21,6	-4,7	-8,8
III Bienes de Capital y Materiales de Construcción	3,2	2,3	11,8	6,6	-4,8	-21,9	-30,3	-44,4	-31,8	-24,2	-17,8	-7,2	-0,4	3,2	2,3	11,8	6,6	-4,8	-21,9	-30,3	-44,4	-31,8	-24,2	-17,8	-7,2	-0,4
6. Materiales de Construcción	-8,8	-8,3	5,8	10,7	19,7	-11,2	-28,8	-11,1	-31,1	-50,2	-50,4	-27,2	-10,2	-8,8	-8,3	5,8	10,7	19,7	-11,2	-28,8	-11,1	-31,1	-50,2	-50,4	-27,2	-10,2
7. Bienes de Capital para la Agricultura	58,0	5,0	14,4	-12,2	-19,8	-7,1	-40,6	-41,8	-21,9	17,6	42,3	13,1	-5,4	58,0	5,0	14,4	-12,2	-19,8	-7,1	-40,6	-41,8	-21,9	17,6	42,3	13,1	-5,4
8. Bienes de Capital para la Industria	4,0	0,9	13,5	7,5	-7,2	-20,4	-19,0	-37,1	-23,4	-15,6	-8,5	-0,2	6,0	4,0	0,9	13,5	7,5	-7,2	-20,4	-19,0	-37,1	-23,4	-15,6	-8,5	-0,2	6,0
9. Equipos de Transporte	3,8	10,9	9,4	3,0	-7,3	-31,4	-59,9	-71,6	-52,1	-39,0	-31,9	-20,7	-14,6	3,8	10,9	9,4	3,0	-7,3	-31,4	-59,9	-71,6	-52,1	-39,0	-31,9	-20,7	-14,6
IV Diversos	57,7	13,5	179,9	-	335,7	-	-84,4	987,0	219,9	-89,1	-38,3	-48,5	262,2	57,7	13,5	179,9	-	335,7	-	-84,4	987,0	219,9	-89,1	-38,3	-48,5	262,2
Donaciones	-57,9	-33,3	-56,7	-52,0	37,2	-77,6	-60,4	-83,2	-61,4	-27,9	-71,3	15,3	-31,8	-57,9	-33,3	-56,7	-52,0	37,2	-77,6	-60,4	-83,2	-61,4	-27,9	-71,3	15,3	-31,8

Nota: Información preliminar.

1/ Incluye donaciones.

Fuente: Superintendencia Nacional de Aduanas y de Administración Tributaria.
Instituto Nacional de Estadística e Informática.

38

CUADRO Nº 33

Variación porcentual acumulada de la Importación FOB, según Clasificación por Uso o Destino Económico: 2019-2020
(Respecto a similar mes del año anterior)

Uso o Destino Económico	2019			2020									
	Oct	Nov	Dic	Ene	Feb	Mar	Abr	May	Jun	Jul	Ago	Set	Oct
Total 1/	-0,2	-0,6	-0,1	1,9	-0,7	-5,1	-10,3	-15,5	-17,5	-17,6	-18,1	-17,0	-16,3
I Bienes de Consumo	0,3	-0,5	0,3	3,7	3,0	-6,0	-12,2	-15,9	-16,0	-14,5	-13,9	-12,7	-11,2
1. Bienes de Consumo no Duradero	4,9	3,5	3,5	1,2	1,4	-3,9	-4,9	-3,6	0,1	1,4	2,2	2,3	2,3
2. Bienes de Consumo Duradero	-4,7	-4,9	-3,2	6,6	5,0	-8,7	-21,4	-31,2	-35,6	-34,1	-33,4	-30,8	-27,6
II Materias Primas y Productos Intermedios	-3,5	-3,8	-3,5	-1,8	-3,7	-3,9	-7,9	-12,5	-15,4	-16,2	-17,8	-17,2	-17,7
3. Combustibles, Lubrificantes y Productos Conexos	-4,3	-4,1	-4,8	8,5	-0,6	4,6	-6,5	-18,8	-30,7	-31,9	-34,0	-33,4	-35,1
4. Mat. Primas y Prod. Intermed. para la Agricultura	1,7	1,0	2,9	-2,2	-3,6	-5,2	-2,8	-5,0	-0,2	6,8	6,1	3,3	3,4
5. Mat. Primas y Prod. Intermed. para la Industria	-3,6	-4,1	-3,6	-6,3	-5,2	-7,9	-9,1	-10,2	-9,4	-10,9	-12,3	-11,5	-11,2
III Bienes de Capital y Materiales de Construcción	5,1	4,9	5,4	6,6	1,2	-6,5	-12,8	-20,0	-21,9	-22,3	-21,7	-20,1	-18,0
6. Materiales de Construcción	11,2	9,1	8,9	10,7	14,7	6,0	-3,3	-4,8	-9,1	-16,1	-21,2	-21,8	-20,7
7. Bienes de Capital para la Agricultura	-3,0	-2,5	-1,3	-12,2	-15,5	-13,2	-20,9	-26,0	-25,4	-17,0	-8,3	-5,8	-5,7
8. Bienes de Capital para la Industria	5,5	5,1	5,8	7,5	0,6	-6,4	-9,7	-15,7	-16,9	-16,7	-15,6	-13,9	-11,7
9. Equipos de Transporte	2,3	3,0	3,5	3,0	-2,0	-11,7	-25,4	-37,2	-39,9	-39,7	-38,7	-36,8	-34,5
IV Diversos	-88,5	-86,3	-70,8	-52,6	-50,4	-41,8	-42,5	-35,4	-32,1	-33,6	-33,6	-33,7	-31,3
Donaciones	-29,4	-29,6	-32,0	-52,0	-32,1	-46,8	-49,6	-59,7	-60,0	-57,0	-60,3	-55,5	-54,5

Nota: Información preliminar.

1/ Incluye donaciones.

Fuente: Superintendencia Nacional de Aduanas y de Administración Tributaria.
Instituto Nacional de Estadística e Informática.

CUADRO Nº 34
Variación porcentual anualizada de la Importación FOB real, según Clasificación por Uso o Destino Económico: 2019-2020

Uso o Destino Económico	2019			2020											
	Oct	Nov	Dic	Ene	Feb	Mar	Abr	May	Jun	Jul	Ago	Set	Oct		
Total 1/	-0,9	-0,9	-0,1	-0,5	-1,0	-1,5	-3,7	-6,6	-8,7	-10,4	-12,1	-12,9	-13,6		
I Bienes de Consumo	-0,3	-0,7	0,3	0,1	0,2	-1,1	-2,8	-5,1	-6,6	-7,4	-8,6	-9,4	-9,4		
1. Bienes de Consumo no Duradero	4,6	3,7	3,5	2,6	1,8	0,6	-0,1	-0,6	1,3	1,4	1,9	1,4	1,4		
2. Bienes de Consumo Duradero	-5,7	-5,7	-3,2	-2,7	-1,6	-3,1	-6,0	-10,6	-16,1	-18,1	-21,3	-22,5	-22,5		
II Materias Primas y Productos Intermedios	-3,6	-3,9	-3,5	-4,4	-5,1	-5,1	-7,0	-8,8	-10,7	-12,1	-13,6	-14,1	-15,5		
3. Combustibles, Lubrificantes y Productos Conexos	-7,7	-5,9	-4,8	-4,1	-4,9	-2,8	-6,6	-11,1	-19,6	-22,3	-24,2	-26,1	-30,9		
4. Mat. Primas y Prod. Intermed. para la Agricultura	-1,5	-1,8	2,9	2,5	-0,2	0,6	-1,8	-4,7	-0,5	4,6	4,4	2,8	4,3		
5. Mat. Primas y Prod. Intermed. para la Industria	-1,7	-3,2	-3,6	-5,2	-5,7	-6,7	-7,7	-8,2	-7,4	-8,7	-10,2	-10,0	-9,9		
III Bienes de Capital y Materiales de Construcción	3,3	4,2	5,4	5,7	5,1	4,0	1,0	-4,1	-6,9	-9,9	-12,4	-13,8	-14,0		
6. Materiales de Construcción	13,9	9,3	8,9	10,3	9,7	8,1	3,3	2,0	-0,9	-7,0	-14,4	-17,4	-17,6		
7. Bienes de Capital para la Agricultura	-3,6	-1,2	-1,3	-3,2	-3,5	-1,4	-4,3	-5,9	-5,0	-2,5	0,6	0,9	-3,6		
8. Bienes de Capital para la Industria	3,4	4,6	5,8	6,4	5,4	3,9	1,8	-2,6	-4,2	-6,4	-8,1	-8,9	-8,7		
9. Equipos de Transporte	-0,3	1,5	3,5	2,6	3,0	3,0	-1,9	-10,6	-16,8	-20,8	-24,0	-26,1	-27,6		
IV Diversos	-80,5	-80,4	-70,8	-48,3	-30,6	-18,3	-12,8	34,9	86,6	73,9	163,6	247,7	254,1		
Donaciones	-29,8	-28,6	-32,0	-38,2	-32,0	-31,9	-32,9	-37,2	-43,3	-42,8	-57,5	-54,5	-53,4		

Nota: Información preliminar.

1/ Incluye donaciones.

Fuente: Superintendencia Nacional de Aduanas y de Administración Tributaria.
Instituto Nacional de Estadística e Informática.

CUADRO Nº 35

Exportaciones FOB, según Clasificación por Grandes Categorías Económicas: 2019-2020
(Miles de US dólares)

Código	Categoría económica	2019												2020													
		Oct	Nov	Dic	Ene	Feb	Mar	Abr	May	Jun	Jul	Ago	Set	Oct	Nov	Dic	Ene	Feb	Mar	Abr	May	Jun	Jul	Ago	Set	Oct	
1	Total	4 020 497	3 843 589	4 581 119	3 708 875	3 406 222	2 747 209	1 860 108	1 996 172	2 807 659	3 573 188	3 279 769	3 857 024	4 064 509	827 355	842 376	952 003	789 111	595 448	483 981	383 678	495 523	533 669	743 716	867 369	900 270	1 075 597
	Alimentos y Bebidas	637 233	664 576	771 593	643 094	406 820	311 460	268 643	356 890	399 507	572 353	673 491	691 863	842 119	190 122	177 800	180 410	146 018	188 628	172 521	115 035	138 633	134 162	171 364	193 878	208 407	233 477
	Elaborados	2 788 307	2 566 715	3 130 342	2 526 834	2 458 271	1 987 637	1 361 270	1 368 155	2 099 739	2 538 348	2 153 306	2 639 902	2 720 663	1 508 827	1 440 306	1 958 678	1 310 475	1 299 574	1 219 726	623 785	734 622	1 130 054	1 253 589	866 482	1 334 585	1 403 351
	Elaborados	1 279 479	1 126 408	1 171 663	1 216 359	1 158 697	767 911	737 485	633 533	969 685	1 284 759	1 286 824	1 305 317	1 317 312	227 295	268 100	309 527	238 724	179 671	159 308	81 419	71 349	69 925	138 322	100 303	103 355	64 103
	Combustibles y Lubricantes	12 418	47 693	71 665	37 139	940	44 395	11 874	4 132	13 721	33 388	678	4 292	877	214 877	220 407	237 862	201 585	178 731	114 914	69 545	67 216	56 203	104 934	99 624	99 063	63 226
	Elaborados	32 079	27 033	39 137	28 880	33 189	20 212	9 914	16 620	22 038	27 060	26 026	36 110	28 709	19 595	14 582	22 892	17 557	22 425	13 246	6 761	11 491	11 685	15 134	14 832	21 014	16 811
	Bienes de Capital (Excepto Equipo de Transporte) y sus Piezas	12 484	12 451	16 145	11 324	10 764	6 965	3 154	5 129	10 353	11 927	11 194	15 096	11 898	20 251	13 510	10 762	12 352	14 442	10 603	2 165	3 020	8 385	11 198	17 335	35 841	30 097
	Equipos de Transporte y sus Piezas y Accesorios	931	63	873	966	177	227	-	27	23	161	469	333	686	4 518	876	695	1 935	2 718	1 446	50	118	2 173	987	2 417	3 743	4 553
	Vehículos Automotores de Pasajeros	14 802	12 571	9 194	9 451	11 547	8 929	2 115	2 876	6 189	10 050	14 449	31 765	24 858	125 196	125 771	139 302	112 961	125 201	85 468	21 655	41 505	73 903	114 237	115 431	141 529	145 314
	Artículos de Consumo no Especificados en Otra Partida	4 193	6 170	5 349	3 028	4 259	2 172	487	546	3 685	7 295	7 038	8 831	18 270	56 106	54 183	61 399	49 682	59 446	34 717	5 591	13 134	28 543	46 470	46 931	55 947	56 564
	Duraderos	64 897	65 418	72 553	60 251	61 495	48 579	15 577	27 825	41 675	60 472	61 462	76 751	70 480	14	83	46	12	1	-	7	-	-	307	0	18	27
	Bienes no Especificados en Otra Partida	14	83	46	12	1	-	7	-	-	307	0	18	27													

Nota: Información preliminar.

Fuente: Superintendencia Nacional de Aduanas y Administración Tributaria.

CUADRO Nº 36
Exportaciones FOB, según Clasificación por Grandes Categorías Económicas: 2019-2020
(Miles de US dólares de 2007)

Código	Categoría económica	2019										2020									
		Oct	Nov	Dic	Ene	Feb	Mar	Abr	May	Jun	Jul	Ago	Sep	Oct							
Total		3 782 781	3 598 358	4 480 308	3 401 643	3 280 267	2 998 397	1 962 271	2 131 856	2 832 559	3 315 142	2 552 441	3 126 084	3 429 147							
1	Alimentos y Bebidas	658 094	676 180	776 900	677 657	463 650	388 722	292 635	370 456	413 462	563 266	607 111	663 590	837 814							
11	Básicos	525 419	548 327	642 959	573 616	334 013	261 985	208 883	273 930	318 025	447 701	485 575	516 634	678 789							
12	Elaborados	132 675	127 853	133 942	104 041	129 637	126 737	83 752	96 526	95 437	115 564	121 536	146 957	159 024							
2	Suministros Industriales no Especificados en Otras Partidas	2 759 494	2 528 498	3 254 685	2 382 815	2 505 534	2 293 222	1 502 472	1 593 783	2 215 046	2 425 069	1 716 379	2 188 742	2 356 850							
21	Básicos	1 819 641	1 694 024	2 272 014	1 523 630	1 613 472	1 697 155	898 192	1 062 789	1 518 844	1 450 395	902 757	1 310 975	1 493 331							
22	Elaborados	939 853	834 474	982 670	859 185	892 062	596 067	604 280	530 994	696 202	974 674	813 622	877 767	863 519							
3	Combustibles y Lubricantes	211 586	253 182	284 647	205 178	153 911	208 450	134 356	112 221	109 479	188 761	91 473	90 644	57 602							
31	Básicos	16 359	58 705	74 186	38 726	806	79 820	35 302	6 500	33 809	60 435	625	3 712	788							
32	Elaborados	195 227	194 476	210 462	166 452	153 105	128 630	99 054	105 721	75 670	128 326	90 848	86 933	56 814							
4	Bienes de Capital (Excepto Equipo de Transporte) y sus Piezas	33 343	28 591	39 236	30 778	34 766	20 984	11 031	17 069	22 829	27 962	25 740	36 322	29 421							
41	Bienes de Capital (Excepto Equipo de Transporte)	20 474	15 457	23 150	18 697	23 875	13 893	7 738	11 946	12 412	15 799	14 699	21 417	17 264							
42	Piezas y Accesorios	12 869	13 135	16 086	12 081	10 891	7 091	3 293	5 124	10 417	12 164	11 041	14 904	12 157							
5	Equipos de Transporte y sus Piezas y Accesorios	19 163	13 444	10 444	12 225	13 778	9 910	2 093	3 037	8 535	10 858	15 093	30 084	28 021							
51	Vehículos Automotores de Pasajeros	904	60	848	930	170	218	-	26	22	156	448	316	654							
52	Otros	4 295	810	665	1 866	2 561	1 364	54	112	2 010	968	2 295	3 493	4 375							
53	Piezas y Accesorios	13 964	12 574	8 931	9 430	11 047	8 328	2 039	2 900	6 504	9 734	12 350	26 275	22 992							
6	Artículos de Consumo no Especificados en Otra Partida	101 089	98 422	114 355	92 979	108 628	77 109	19 682	35 290	63 209	99 099	96 645	116 695	119 424							
61	Duraderos	3 940	5 393	4 538	2 337	3 298	1 735	509	443	3 080	6 192	5 025	7 273	16 595							
62	Semiduraderos	44 002	41 260	48 016	38 867	49 454	29 719	4 884	10 500	22 956	39 136	39 115	45 403	44 858							
63	No Duraderos	53 148	51 769	61 801	51 776	55 876	45 655	14 288	24 347	37 172	53 772	52 505	64 018	57 971							
7	Bienes no Especificados en Otra Partida	11	40	42	10	0	-	3	-	-	127	0	7	16							

Nota: Información preliminar.

Fuente: Superintendencia Nacional de Aduanas y de Administración Tributaria.
Instituto Nacional de Estadística e Informática.

CUADRO Nº 37

Importaciones FOB, según Clasificación por Grandes Categorías Económicas: 2019-2020
(Miles de US dólares)

Código	Categoría económica	2020												
		Oct	Nov	Dic	Ene	Feb	Mar	Abr	May	Jun	Jul	Ago	Set	Oct
	Total 1/	3 637 177	3 174 814	3 328 694	3 520 618	2 920 388	2 518 569	2 299 754	2 148 066	2 202 502	2 622 406	2 672 822	2 865 412	3 138 762
1	Alimentos y Bebidas	288 568	235 429	269 848	261 091	246 976	285 074	271 699	230 081	264 314	265 758	294 975	325 042	260 727
11	Básicos	95 771	73 987	89 515	87 982	89 682	91 397	97 029	68 528	84 183	97 658	97 079	116 078	57 198
12	Elaborados	192 797	161 442	180 333	173 109	157 294	193 678	174 670	161 552	180 131	168 100	197 896	208 964	203 529
2	Suministros Industriales no Especificados en Otras Partidas	1 014 685	956 482	1 019 602	1 069 784	907 247	810 621	884 447	881 096	779 526	827 045	760 888	820 166	971 289
21	Básicos	108 727	114 715	103 704	111 156	89 501	112 361	106 853	89 546	88 178	88 138	94 214	105 391	82 385
22	Elaborados	905 958	841 766	915 898	958 628	817 747	698 260	777 594	791 550	691 348	738 907	666 674	714 775	888 904
3	Combustibles y Lubricantes	636 879	406 131	430 554	563 159	390 224	332 515	162 982	72 455	67 761	185 758	178 116	236 777	240 267
31	Básicos	249 687	206 770	174 473	144 422	161 784	137 287	51 459	2 993	490	30 204	32 250	56 681	29 190
32	Elaborados	387 192	199 361	256 081	418 737	228 440	195 229	111 523	69 461	67 272	155 554	145 866	180 096	211 077
4	Bienes de Capital (Excepto Equipo de Transporte) y sus Piezas	785 716	735 501	765 705	792 096	604 799	545 263	554 289	482 931	515 239	632 841	700 579	705 946	801 624
41	Bienes de Capital (Excepto Equipo de Transporte)	567 045	546 854	549 185	564 613	429 210	403 529	407 536	335 341	368 636	472 994	538 722	556 085	624 196
42	Piezas y Accesorios	218 671	188 647	216 520	227 483	175 589	141 734	146 753	147 590	146 603	159 847	161 858	149 861	177 428
5	Equipos de Transporte y sus Piezas y Accesorios	409 264	421 033	399 404	380 103	333 839	237 486	116 949	104 090	149 212	245 239	291 986	329 598	367 055
51	Vehículos Automotores de Pasajeros	124 269	119 509	113 084	122 712	116 845	74 787	6 854	7 606	17 526	63 067	89 728	110 106	106 223
52	Otros	170 667	186 676	159 085	131 262	114 196	92 530	35 626	30 289	66 011	96 398	122 497	135 987	159 987
53	Piezas y Accesorios	114 328	114 847	127 234	126 129	102 799	70 170	74 469	66 195	65 675	85 775	79 762	83 505	100 846
6	Artículos de Consumo no Especificados en Otra Partida	499 208	417 465	441 046	451 960	435 646	307 145	308 873	376 950	425 535	464 701	445 102	445 348	496 862
61	Duraderos	106 966	97 916	94 378	99 179	89 341	70 867	65 495	47 020	60 582	83 206	79 874	90 792	120 395
62	Semiduraderos	207 954	166 285	192 381	184 483	194 363	99 294	103 190	186 693	218 331	192 553	169 894	166 575	195 667
63	No Duraderos	184 288	153 264	154 288	168 299	151 942	136 984	140 187	143 238	146 622	188 942	195 333	187 981	180 800
7	Bienes no Especificados en Otra Partida	2 061	1 768	1 367	1 087	594	110	4	2	98	246	142	1 323	416
	Donaciones		795	1 006	1 337	1 062	355	512	461	817	817	1 034	1 213	521

Nota: Información preliminar.

1/ Incluye donaciones.

Fuente: Superintendencia Nacional de Aduanas y de Administración Tributaria.

CUADRO Nº 38
Importaciones FOB, según Clasificación por Grandes Categorías Económicas: 2019-2020
 (Miles de US dólares de 2007)

Código	Categoría económica	2019												2020														
		Oct	Nov	Dic	Ene	Feb	Mar	Abr	May	Jun	Jul	Ago	Sep	Oct	Nov	Dic	Ene	Feb	Mar	Abr	May	Jun	Jul	Ago	Sep	Oct		
Total 1/		3 375 239	2 909 202	3 014 296	3 238 504	2 781 957	2 507 459	2 303 718	2 069 199	2 098 254	2 565 350	2 597 985	2 802 523	3 030 278														
1	Alimentos y Bebidas	228 482	184 585	211 520	211 193	203 958	234 801	217 493	191 778	213 873	216 998	238 015	249 839	197 402														
	Básicos	79 622	59 066	72 035	72 950	75 722	79 427	78 590	57 914	73 117	82 171	82 297	92 405	44 764														
	Elaborados	148 860	125 519	139 485	138 244	128 236	155 373	138 902	133 865	140 756	134 827	155 718	157 433	152 638														
2	Suministros Industriales no Especificados en Otras Partidas	952 041	882 963	925 740	988 934	858 764	746 843	839 737	864 454	756 079	803 087	734 285	804 457	924 108														
	Básicos	90 118	93 897	81 898	85 788	72 095	92 621	96 254	79 705	79 404	80 132	83 028	85 882	64 009														
	Elaborados	861 923	789 066	843 842	901 145	786 669	654 221	743 484	784 749	676 675	722 955	651 256	718 575	860 099														
3	Combustibles y Lubricantes	592 447	373 582	381 247	508 203	408 612	497 244	294 021	95 340	85 760	236 388	239 393	298 058	303 665														
	Básicos	251 138	199 203	161 793	132 868	174 870	230 674	127 742	2 414	622	40 085	41 653	76 327	40 149														
	Elaborados	341 309	174 379	219 454	375 335	233 742	266 571	166 279	92 927	85 137	196 304	197 740	221 731	263 516														
4	Bienes de Capital (Excepto Equipo de Transporte) y sus Piezas	759 567	692 234	715 688	743 103	577 152	508 879	533 106	457 805	496 657	624 649	689 217	700 643	779 469														
	Bienes de Capital (Excepto Equipo de Transporte)	555 012	518 868	517 035	532 939	411 395	377 873	395 035	318 886	358 315	469 155	534 163	555 929	610 697														
	Piezas y Accesorios	204 555	173 366	198 653	210 164	165 758	131 005	138 071	138 919	138 341	155 494	155 054	144 714	168 772														
5	Equipos de Transporte y sus Piezas y Accesorios	370 339	370 658	363 140	350 294	301 524	211 984	107 261	97 564	139 802	226 314	257 975	304 619	329 228														
	Vehículos Automotores de Pasajeros	117 697	109 498	110 164	117 460	108 311	69 380	6 147	6 775	16 894	57 763	76 255	106 979	99 506														
	Otros	141 755	156 293	134 273	111 453	94 595	77 900	29 692	24 899	55 458	82 131	101 723	111 571	131 142														
	Piezas y Accesorios	110 886	104 867	118 703	121 381	98 618	64 703	71 422	65 890	67 450	86 420	79 997	86 069	98 580														
6	Artículos de Consumo no Especificados en Otra Partida	470 072	402 672	414 691	438 565	430 418	307 246	311 585	361 811	405 213	456 878	437 959	442 473	495 504														
	Duraderos	119 249	106 644	101 603	106 209	100 188	78 150	74 491	50 319	70 308	100 497	90 459	103 674	139 655														
	Semiduraderos	177 357	144 740	161 661	160 126	168 886	86 068	91 052	168 885	195 187	171 286	153 726	150 260	175 716														
	No Duraderos	173 466	151 288	151 427	170 230	161 344	143 029	146 042	142 626	139 718	185 095	193 774	188 538	180 132														
7	Bienes no Especificados en Otra Partida	1 554	1 587	1 212	982	516	109	3	2	93	235	135	1 248	398														
Donaciones		738	922	1 058	1 230	1 011	354	513	444	778	799	1 005	1 187	503														

Nota: Información preliminar.

1/ Incluye donaciones.

Fuente: Superintendencia Nacional de Aduanas y de Administración Tributaria.
 Instituto Nacional de Estadística e Informática.

ANEXO Nº 1

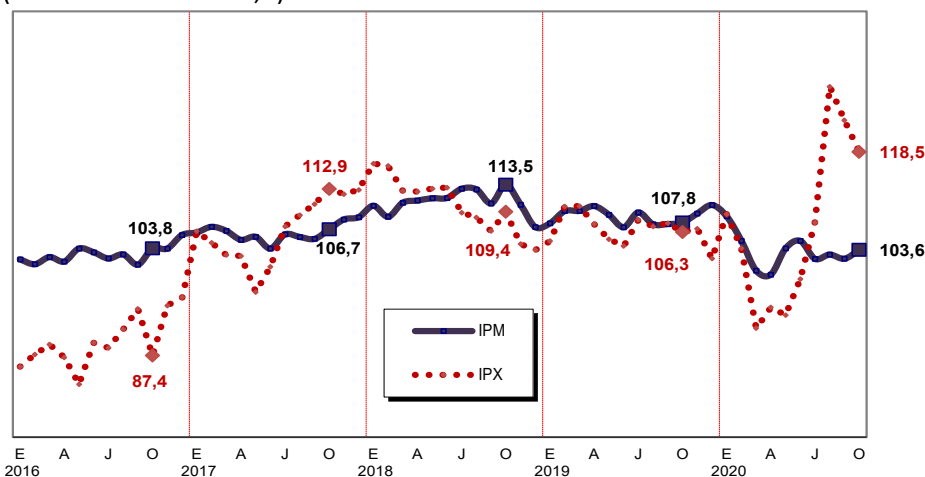
Índices de precios de las exportaciones, importaciones e intercambio de comercio exterior: 2018-2020
 (Base Año 2007=100)

Periodo	Exportaciones		Importaciones FOB		Importaciones CIF		Término de Intercambio		
	Índice 1/	Variación %	Índice 1/	Variación %	Índice 1/	Variación %	Índice	Variación %	
2018	E	116,75	9,71	110,32	3,84	110,46	3,81	105,83	5,65
	F	116,41	11,20	108,65	1,44	108,73	1,41	107,14	9,62
	M	112,57	9,50	110,80	4,03	110,90	4,01	101,60	5,26
	A	112,49	9,57	111,12	5,69	111,26	5,69	101,23	3,67
	M	112,94	16,26	111,47	5,56	111,62	5,57	101,32	10,13
	J	113,09	11,96	111,50	7,42	111,63	7,39	101,42	4,22
	J	109,27	1,96	112,92	6,56	113,04	6,55	96,77	-4,32
	A	108,52	-0,34	112,82	6,88	112,90	6,83	96,18	-6,75
	S	106,46	-3,71	110,68	5,14	110,78	5,12	96,19	-8,42
	O	109,39	-3,08	113,52	6,37	113,59	6,31	96,36	-8,88
	N	104,47	-6,81	110,49	2,08	110,68	2,14	94,55	-8,71
	D	103,57	-8,14	107,06	-1,40	107,23	-1,34	96,75	-6,83
2019	E	104,92	-10,14	107,65	-2,43	107,80	-2,41	97,47	-7,90
	F	110,23	-5,31	109,51	0,80	109,71	0,90	100,66	-6,06
	M	110,25	-2,06	109,53	-1,14	109,66	-1,12	100,66	-0,93
	A	107,52	-4,42	110,27	-0,76	110,39	-0,78	97,50	-3,69
	M	105,22	-6,83	108,96	-2,26	109,11	-2,24	96,57	-4,68
	J	104,17	-7,89	107,05	-3,99	107,23	-3,94	97,30	-4,06
	J	108,18	-1,00	109,30	-3,21	109,47	-3,15	98,97	2,28
	A	107,16	-1,25	107,48	-4,73	107,65	-4,65	99,70	3,66
	S	107,66	1,13	107,53	-2,85	107,69	-2,79	100,12	4,09
	O	106,28	-2,84	107,76	-5,08	107,90	-5,01	98,63	2,36
	N	106,82	2,24	109,13	-1,23	109,31	-1,23	97,88	3,52
	D	102,25	-1,28	110,43	3,15	110,58	3,13	92,59	-4,29
2020	E	109,03	3,92	108,71	0,99	108,85	0,98	100,29	2,90
	F	103,84	-5,80	104,98	-4,14	105,08	-4,22	98,92	-1,73
	M	91,62	-16,90	100,44	-8,30	100,39	-8,45	91,22	-9,38
	A	94,79	-11,84	99,83	-9,47	99,72	-9,67	94,96	-2,61
	M	93,64	-11,01	103,81	-4,72	103,83	-4,85	90,20	-6,60
	J	99,12	-4,84	104,97	-1,95	105,00	-2,08	94,43	-2,95
	J	107,78	-0,36	102,22	-6,48	102,31	-6,54	105,44	6,54
	A	128,50	19,91	102,88	-4,28	102,91	-4,41	124,90	25,27
	S	123,38	14,60	102,24	-4,92	102,36	-4,95	120,67	20,52
	O	118,53	11,52	103,58	-3,88	103,74	-3,86	114,43	16,02

Nota: Variación con respecto al mismo mes del año anterior.
 1/ Índice de Precios implícito.

Fuente: Instituto Nacional de Estadística e Informática,
 Superintendencia Nacional de Aduanas y de Administración Tributaria,
 Institutos de Estadística de América Latina, Bancos Centrales de América y Asia.

GRÁFICO Nº 25

Índice de precios de Exportación e Importación FOB: 2016-2020
 (Año base: 2007=100,0)


Fuente: Instituto Nacional de Estadística e Informática.

Ficha Técnica

I. EXPORTACIÓN E IMPORTACIÓN

El Instituto Nacional de Estadística e Informática, pone a disposición de los usuarios en general, el documento “Evolución de las Exportaciones e Importaciones”, que es un trabajo preliminar sobre información del Comercio Exterior.

El INEI, expresa su reconocimiento a la Superintendencia Nacional Adjunta de Aduanas que con la información registrada ha contribuido a la realización del presente documento.

Los resultados se presentan con información actualizada al 1 de diciembre de 2020.

1. Objetivo

Determinar la tendencia de las exportaciones por sector económico, y las importaciones según Clasificación por Uso o Destino Económico.

2. Cobertura

Nacional.

3. Periodicidad

Mensual.

4. Universo

Todos los agentes económicos dedicados al comercio exterior.

5. Informante

SUNAT - Superintendencia Nacional Adjunta de Aduanas.

6. Variables en estudio

- Exportación FOB: Venta legal de bienes y servicios a un mercado extranjero valorizada en la frontera aduanera del país vendedor, excluyendo los servicios internacionales de fletes y seguros.
- Importación FOB: Compra legal de bienes y servicios a un mercado extranjero, valorizada en la frontera del país vendedor, excluyendo los servicios internacionales de fletes y seguros.
- Clasificación según Uso o Destino Económico (CUODE): Su propósito es ofrecer una clasificación de todos los bienes dependiendo de su uso o destino económico.

- Clasificación por sectores económicos: En el caso de las exportaciones, éstas se clasifican en tradicionales y no tradicionales. Las exportaciones tradicionales incluyen los productos mineros, agrícolas, hidrocarburos y harina de pescado (determinados por el Decreto Supremo N° 076-92-EF). Son considerados como exportaciones no tradicionales las demás partidas arancelarias no señaladas en esa norma y son productos que tienden a tener un mayor valor agregado.
- Clasificación por Grandes Categorías Económicas (CGCE): la información del Comercio Exterior ha sido ordenado según el criterio de su utilización final principal, en grandes categorías económicas que en la medida de lo posible se corresponden con las tres categorías económicas fundamentales del Sistema de Cuentas Nacionales- SCN (bienes de capital, bienes intermedios y bienes de consumo), además constituye un instrumento que permite realizar el análisis económico de la utilización de los productos, según los conceptos del SCN. La CGCE se compone de 19 categorías básicas. Cada categoría está definida con referencia a los capítulos, grupos, subgrupos y partidas básica de la Clasificación Uniforme para el Comercio Internacional (CUCI). Revisión 3.

7. Tratamiento de la información

La información base utiliza el clasificador de partidas arancelarias (Nandina).

La agregación de las exportaciones por sector económico y de las importaciones por uso o destino económico se realiza con la tabla de equivalencias proporcionada por la SUNAT.

II. ÍNDICES DE PRECIOS DE COMERCIO EXTERIOR

Los índices de precios de exportación (IPEX) y de importación (IPIM), cuya elaboración es de periodicidad mensual, son indicadores utilizados para deflactar los flujos nominales del comercio exterior peruano, a través del cual se calcula la evolución de los términos de intercambio, el poder de compra de las exportaciones y se analiza el impacto de los precios internacionales sobre los precios domésticos.

La metodología adoptada establece el valor unitario como medida de aproximación a los precios; definiendo el valor unitario como el cociente entre el valor FOB o CIF y su correspondiente peso neto. Asimismo, se han asignado indicadores externos en el caso de partidas heterogéneas.

1. Información básica

La fuente de información básica para la elaboración de estos indicadores son los registros aduaneros emitidos por la Oficina de Estadística de la Superintendencia Nacional de Administración Tributaria (SUNAT), clasificados de acuerdo a la Nomenclatura Arancelaria Común de los Países Miembros de la Comunidad Andina (NANDINA). La información corresponde a los valores FOB de las exportaciones y a los valores CIF de las importaciones, siendo la unidad elemental de análisis la partida arancelaria.

2. Tratamiento de la información

En una primera etapa, se filtra la información eliminando todos aquellos registros que distorsionan el comportamiento real de las transacciones aduaneras en las diferentes partidas arancelarias, además, se considera sólo el régimen definitivo. Luego en una segunda etapa, se efectúa el proceso de consistencia eliminando de cada partida arancelaria los registros con valores unitarios atípicos, utilizando como criterio estadístico intervalos de confianza, teniendo en cuenta que la participación resultante sea representativa en la partida.

3. Metodología de cálculo

a) Cálculo de los índices de valor unitario

El cálculo de los índices de valor unitario se realiza usando un índice de precios Paasche. La estimación del precio base es obtenido mediante el cálculo del valor unitario promedio anual para cada partida arancelaria, considerando como referencia el año anterior (base móvil), para obtener los valores constantes de cada partida en un determinado periodo, luego se calculan los índices de valor unitario (a través de la relación valores corrientes y constantes en un mes determinado), para aquellas partidas comparables, es decir, que presenten transacciones en similar mes del año anterior. El índice de valor unitario de la partida j en

el mes de análisis “ i ” del año corriente “ t ” con año base móvil “ $t-1$ ” está dado por la siguiente relación:

$$IVU_{(j,i,t)} = Vcte_{(j,i,t)} / Vkte_{(j,i,t)}$$

$IVU_{(j,i,t)}$: Índice de valor unitario de la partida j en el mes de análisis “ i ” del año corriente “ t ” con año base móvil “ $t-1$ ”

$Vcte_{(j,i,t)}$: Valor corriente de la partida j en el mes “ i ” del año corriente “ t ”

$Vkte_{(j,i,t)}$: Valor constante de la partida j en el mes “ i ” del año corriente “ t ”

b) Selección de la canasta

Para la selección de la canasta se identificaron las partidas más importantes del comercio exterior peruano, teniendo en cuenta, la permanencia temporal de la partida arancelaria (análisis horizontal) y la representatividad de las partidas arancelarias en cada capítulo (análisis vertical). De manera complementaria se realizó un análisis de volatilidad de los índices de valor unitario, a fin de determinar e identificar las partidas homogéneas y heterogéneas.

Las partidas arancelarias consideradas homogéneas (poca volatilidad) son aquellas que reflejan adecuadamente la evolución de los precios; mientras que, en las partidas consideradas heterogéneas (alta volatilidad) la evolución de sus valores unitarios pueden reflejar no sólo cambios en los precios, sino también en la composición al interior de las mismas.

c) Determinación de los índices de precios de comercio exterior

En las partidas homogéneas, el índice de valor unitario del mes corriente, se compara con su similar del año anterior, estableciendo un relativo móvil que permite estimar la variación neta de los precios. Este relativo constituye el factor de encadenamiento de los números índices, a partir de los definidos en la base fija (2002).

Para el caso de las partidas heterogéneas, se asignan indicadores externos relacionados,

tales como índices de precios de importaciones o exportaciones (según sea el caso) de los principales socios comerciales, cotizaciones internacionales y algunos rubros de los índices de precios al por mayor y de maquinaria y equipo (Perú).

A las partidas no seleccionadas se les imputa el número índice del capítulo o sección, según sea el caso, calculado en base a los índices obtenidos de las partidas de la canasta, obteniéndose de esta manera índices de precios para todas aquellas partidas que registraron actividad aduanera en el periodo de análisis.

d) Fórmula de cálculo

El índice de precios general en el mes de análisis "i" del año corriente "t" a precios del año base 2002 para las exportaciones e importaciones está dado por la siguiente relación:

$$P_{(i,t)} = \frac{\sum_{j=1}^N VCTE(j,i,t)}{\sum_{j=1}^N VKTE(j,i,t)}$$

$P_{(i,t)}$: Índice de precio del mes "i" del año "t" con año base 2002

$Vcte_{(j,i,t)}$: Valor corriente (FOB o CIF) de la partida j en el mes de análisis "i" del año corriente "t".

$Vkte_{(j,i,t)}$: Valor constante de la partida j en el mes "i" del año corriente "t", a precios del periodo base (año 2002=100)

N : Número total de partidas en el mes de análisis "i" del año corriente "t"