

# Perú: Panorama Económico Departamental Agosto 2009

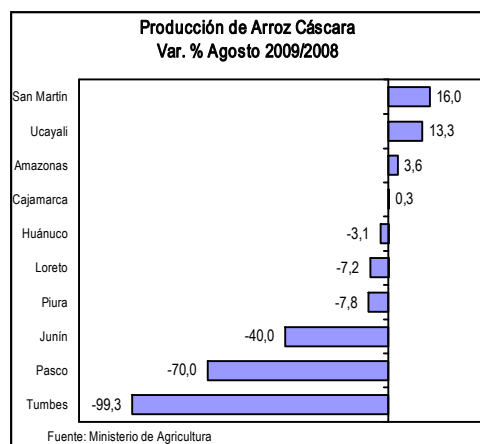
En agosto 2009, la actividad productiva departamental presentó comportamientos diferenciados, principalmente en la producción agropecuaria, pesca, minería e hidrocarburos.

## Producción de Arroz Cáscara

En agosto 2009, la producción de arroz cáscara alcanzó las 100 mil 208 toneladas y creció en 1,6% en relación a igual mes del 2008, por el incremento de las áreas cosechadas ante la mayor superficie sembrada al principio de la presente campaña, recurso hídrico disponible y precios favorables.

Los departamentos productores de San Martín (16,0%) y Amazonas (3,6%), en conjunto concentraron el 66,6% de la producción nacional de arroz cáscara.

También se incrementó en Ucayali y Cajamarca en 13,3% y 0,3%, respectivamente.

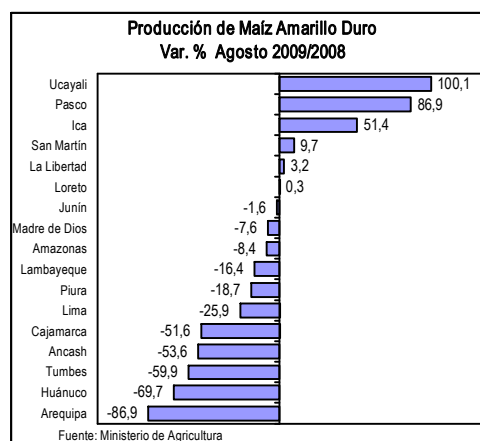


## Producción de Maíz Amarillo Duro

La producción de maíz amarillo duro totalizó 106 mil 897 toneladas y descendió en 10,6% ante la menor área sembrada y bajos rendimientos obtenidos.

Por departamentos, descendió en Arequipa en -86,9%, Huánuco -69,7%, Tumbes -59,9%, Ancash -53,6%, Cajamarca -51,6%, Lima -25,9%, Piura -18,7%, Lambayeque -16,4%, entre otros.

Sin embargo, se elevó en los departamentos de Ucayali en 100,1%, Pasco 86,9%, Ica 51,4%, San Martín 9,7%, La Libertad 3,2% y Loreto en 0,3%.



**Directora Técnica**  
Marleni Orrillo

**Investigadores**  
Aurea Torres Vilela  
Jonhatan Robalino Jácome  
Jenny Gonzales Rivas

PARA MAYOR  
INFORMACIÓN VER  
PÁGINA WEB:

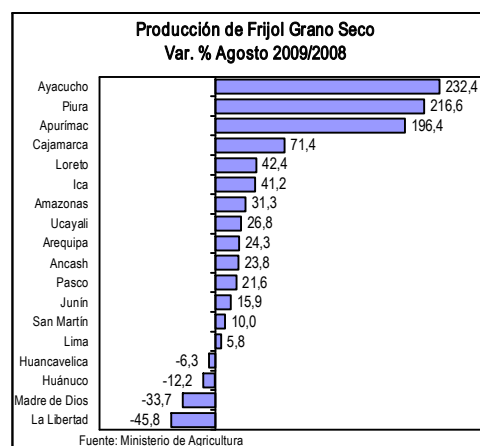
[www.inei.gob.pe](http://www.inei.gob.pe)

## Producción de Frijol Grano Seco

La producción de frijol grano seco en agosto 2009, reportó un incremento de 29,7%, es decir 4 mil 26 toneladas más en comparación a lo registrado en agosto 2008, como consecuencia de las mayores siembras realizadas a inicio de la presente campaña, así como mejores precios y disponibilidad del recurso hídrico.

Los departamentos productores de Cajamarca (71,4%), Loreto (42,4%), Arequipa (24,3%) y Junín (15,9%), representaron el 61,9% del total nacional.

Otros departamentos que mostraron comportamientos favorables, fueron: Ayacucho, Piura, Apurímac, Ica, Amazonas, Ucayali, Ancash, Pasco, San Martín y Lima.



## Producción de Ave

En agosto 2009, la producción de ave superó en 9,8% a lo reportado en agosto del año pasado, ante la mayor colocación de pollos BB línea carne y mejores rendimientos obtenidos, principalmente en los departamentos de La Libertad (25,3%), Arequipa (12,5%) y Lima (6,6%), los cuales concentraron el 86,6% del total nacional.

También, se elevó en los departamentos de Madre de Dios en 40,3%, Moquegua 17,6%, Apurímac 13,1%, Loreto 10,2%, Cusco 10,2%, Tacna 5,1%, Lambayeque 4,7%, San Martín 1,4%, Huancavelica 0,5%, Ayacucho 0,5% y Puno en 0,5%.

## Producción de Cobre

La producción de cobre en agosto 2009, se redujo en 1,4% en relación a similar mes del 2008, debido a la menor extracción en las principales zonas productoras de Arequipa en -20,0%, Cusco -13,9%, Moquegua -7,2% y Ancash en -1,7%.

Asimismo, descendió en La Libertad en -22,4%, Lima -19,6%, Huancavelica -16,4% y Junín en -8,8%.

Por el contrario, aumentó en Ica en 177,6%, Ayacucho 83,5%, Huánuco 43,9%, Tacna 25,2% y Pasco en 24,6%.

## Subsector Electricidad

En agosto 2009, la producción de energía eléctrica se redujo en 0,03%, por la menor generación de origen térmica.

A nivel departamental, descendió en Madre de Dios en -91,5%, Tumbes -33,6%, Arequipa -28,5%, Apurímac -26,2%, Moquegua -15,8%, Ica -12,0%, Lambayeque -10,6%, Cajamarca -9,7%, Puno -9,2%, Ucayali -8,1%, Huánuco -7,4%, Tacna -7,3%, Piura -6,5% y Ancash en -1,9%.

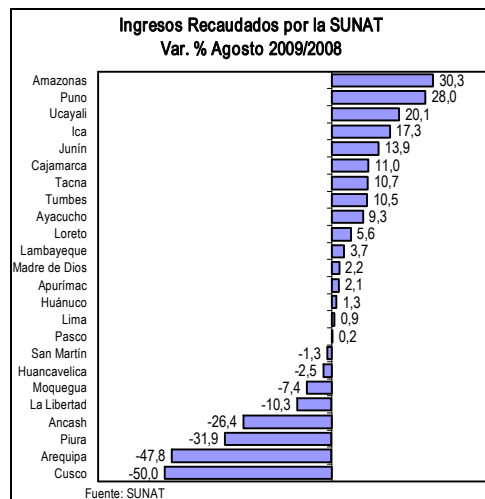
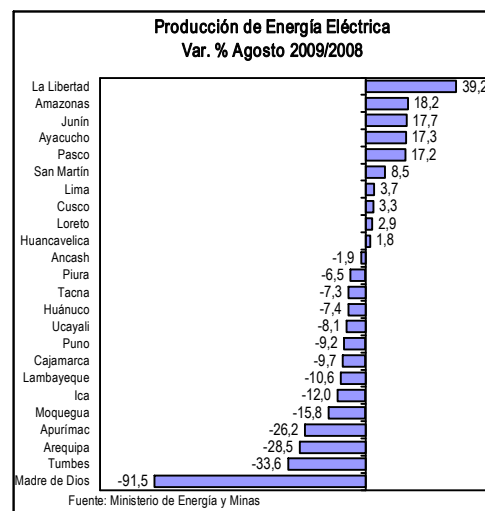
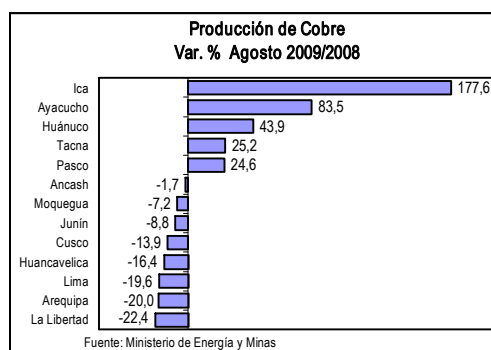
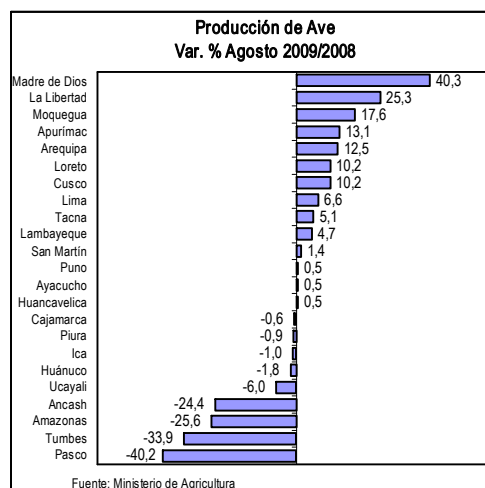
Por otro lado, creció en Libertad en 39,2%, Amazonas 18,2%, Junín 17,7%, Ayacucho 17,3%, Pasco 17,2%, San Martín 8,5%, Lima 3,7%, Cusco 3,3%, Loreto 2,9% y Huancavelica en 1,8%.

## Ingresos Recaudados por la SUNAT

En el octavo mes del 2009, los ingresos recaudados por tributos internos, registraron 3 mil 626 millones 858 mil nuevos soles corrientes y disminuyeron en 2,2% respecto igual mes del año anterior.

Según departamentos, descendió en Cusco en -50,0%, Arequipa -47,8%, Piura -31,9%, Ancash -26,4%, La Libertad -10,3%, Moquegua -7,4%, Huancavelica -2,5% y San Martín en -1,3%.

Por otro lado, aumentó en Amazonas en 30,3%, Puno 28,0%, Ucayali 20,1%, Ica 17,3%, Junín 13,9%, Cajamarca 11,0%, Tacna 10,7%, Tumbes 10,5%, Ayacucho 9,3%, Loreto 5,6%, Lambayeque 3,7%, Madre de Dios 2,2%, Apurímac 2,1%, Huánuco 1,3%, Lima 0,9% y Pasco en 0,2%.



# Amazonas, Agosto 2009

Producción de Arroz Cáscara (Variación %)		Producción de Maíz Amarillo Duro (Variación %)		Producción de Yuca (Variación %)		Producción de Leche Fresca (Variación %)		Producción de Energía Eléctrica (Variación %)		Ingresos Recaudados por la SUNAT - Tributos Internos (Variación %)	
Agosto 2009/2008	Ene.- Ago. 2009/2008	Agosto 2009/2008	Ene.- Ago. 2009/2008	Agosto 2009/2008	Ene.- Ago. 2009/2008	Agosto 2009/2008	Ene.- Ago. 2009/2008	Agosto 2009/2008	Ene.- Ago. 2009/2008	Agosto 2009/2008	Ene.- Ago. 2009/2008
3,6	5,4	-8,4	25,2	-29,0	5,8	15,2	22,6	18,2	10,8	30,3	31,8

## Sector Agropecuario

La producción de arroz cáscara, en agosto 2009, totalizó 35,2 mil toneladas y creció en 3,6% comparado con similar mes del 2008, como consecuencia de la mayor superficie sembrada y la mayor disponibilidad del recurso hídrico.

Otros productos agrícolas que presentaron variaciones positivas, fueron: café en 101,8%, col 55,2%, arveja grano seco 49,9%, naranja 48,8%, limón 34,6%, maíz amiláceo 34,5%, cacao 32,3%, frijol grano seco 31,3%, plátano 9,1% y arveja grano verde en 4,7%, entre otros.

De otro lado, la producción de maíz amarillo duro registró 3 mil 592 toneladas y descendió en 8,4% respecto a lo alcanzado en agosto 2008, que fue 3 mil 923 toneladas.

Asimismo, la producción de yuca, alcanzó 12 mil 246 toneladas y se contrajo en 29,0%, respecto a agosto 2008, que fue 17 mil 243 toneladas.

También, disminuyó la producción de haba grano verde en -61,1%, zanahoria -26,5%, trigo -23,1%, papaya -21,3%, cebada grano -18,4%, piña -13,2%, papa -9,2% y ajo en -2,7%, entre los principales.

En el subsector pecuario, la producción de leche fresca registró 6 mil 415 toneladas y se incrementó en 15,2% comparado al nivel obtenido en igual mes del 2008, que fue de 5 mil 567 toneladas.

Igualmente, se incrementó la producción de caprino en 14,1%, lana 9,8%, porcino 7,4%, ovino 6,3%, vacuno 2,6% y huevo en 0,5%.

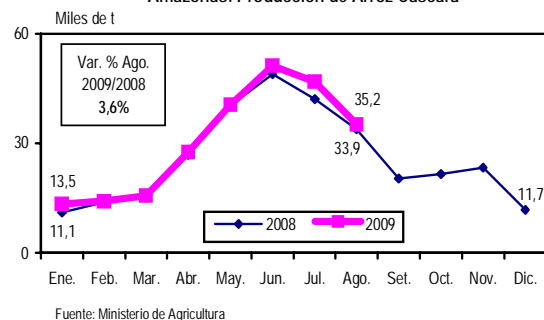
## Subsector Electricidad

En el mes de análisis del 2009, la producción de energía eléctrica, se elevó en 18,2%, en relación a lo generado en igual mes del año anterior, debido a la mayor generación de energía de origen hidráulica.

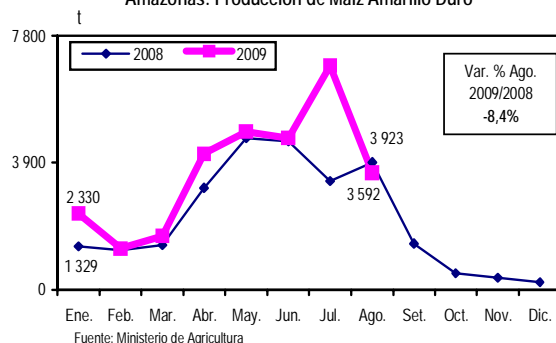
## Recaudación SUNAT

Los ingresos recaudados por tributos internos totalizaron 953 mil nuevos soles y se elevaron en 30,3%, respecto a lo captado en agosto del 2008. También, el número de contribuyentes inscritos se incrementó en 9,9%.

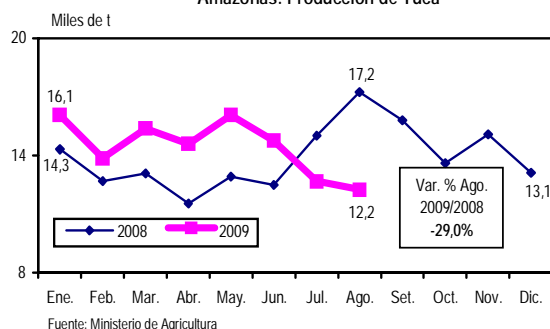
Amazonas: Producción de Arroz Cáscara



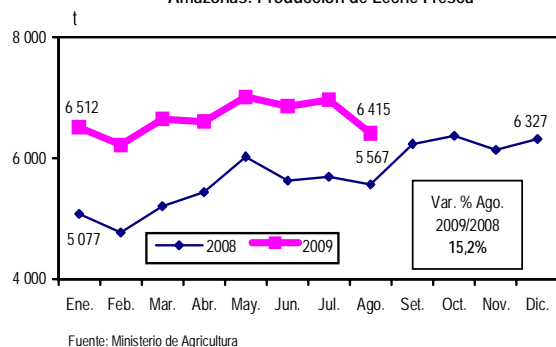
Amazonas: Producción de Maíz Amarillo Duro



Amazonas: Producción de Yuca



Amazonas: Producción de Leche Fresca



# Ancash, Agosto 2009

Producción de Caña de Azúcar (Variación %)		Producción de Papa (Variación %)		Producción de Zinc (Variación %)		Producción de Cobre (Variación %)		Producción de Energía Eléctrica (Variación %)		Ingresos Recaudados por la SUNAT- Tributos Internos (Variación %)	
Agosto 2009/2008	Ene.- Ago. 2009/2008	Agosto 2009/2008	Ene.- Ago. 2009/2008	Agosto 2009/2008	Ene.- Ago. 2009/2008	Agosto 2009/2008	Ene.- Ago. 2009/2008	Agosto 2009/2008	Ene.- Ago. 2009/2008	Agosto 2009/2008	Ene.- Ago. 2009/2008
-27,1	-15,6	67,6	-7,7	-3,1	12,9	-1,7	-3,2	-1,9	-9,5	-26,4	-20,7

## Sector Agropecuario

En agosto 2009, la producción de caña de azúcar registró 39 mil 595 toneladas y decreció en 27,1%, respecto a agosto 2008, que fue 54 mil 315 toneladas, por las menores áreas cosechadas y bajos rendimientos de campo, y a la mala situación económica y administrativa de la empresa San Jacinto.

Así también, presentaron disminución en su producción los siguientes cultivos: maíz amiláceo en -54,6%, maíz amarillo duro -53,6%, zapallo -45,8%, marigold -43,2%, zanahoria -42,8%, melocotón -38,0%, tomate -30,4%, cebada grano -28,0%, trigo -12,9%, arveja grano seco -9,1% y haba grano seco en -5,1%, entre otros.

De otro lado, la producción de papa, uno de los principales productos del departamento, totalizó 1 mil 371 toneladas y aumentó en 67,6% en relación a similar mes del año anterior, que fue 818 toneladas.

Igualmente, registraron variaciones positivas en su producción: palta en 101,3%, uva 98,1%, tuna 45,0%, espárrago 38,6%, arveja grano verde 23,9%, frijol grano seco 23,8%, lima 15,6%, maíz choclo 14,7%, yuca 13,6% y alfalfa en 0,8%, entre los principales.

En el subsector pecuario, creció la producción de huevo en 19,6%, ovino 8,6% y porcino en 4,7%.

## Sector Minería

Durante el mes de agosto del 2009, la producción de zinc totalizó 53 mil 221 toneladas de contenido fino y disminuyó 3,1%, comparado con igual mes del año pasado, como consecuencia de la menor actividad extractiva, por parte de las unidades mineras Arequipa-M (-13,3%), Contonga (-12,2%) y Admirada-Atila (-0,9%) .

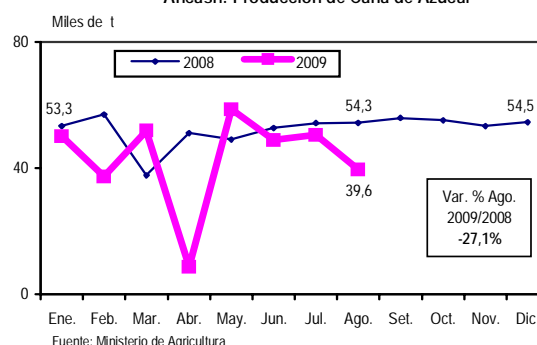
La producción de cobre fue menor en 1,7% respecto al volumen obtenido en agosto 2008, debido a la menor extracción en las unidades mineras Arequipa-M y Contonga.

Así mismo, disminuyó la producción de plomo y molibdeno en 10,5% y 9,1%, respectivamente. Por otro lado, aumentó la producción de oro en 9,1% y plata en 8,7%.

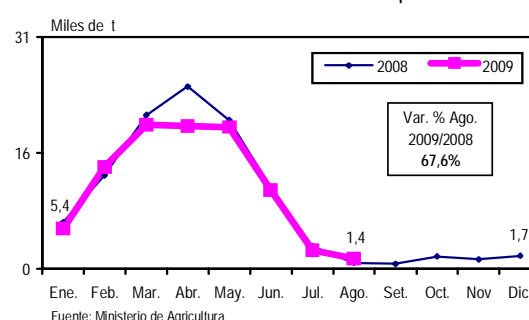
## Recaudación SUNAT

Los ingresos recaudados por tributos internos en agosto 2009 totalizaron 14 millones 764 mil nuevos soles y descendieron en 26,4%, respecto al mismo mes del 2008.

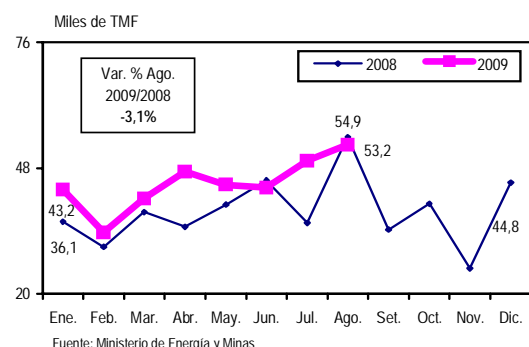
Ancash: Producción de Caña de Azúcar



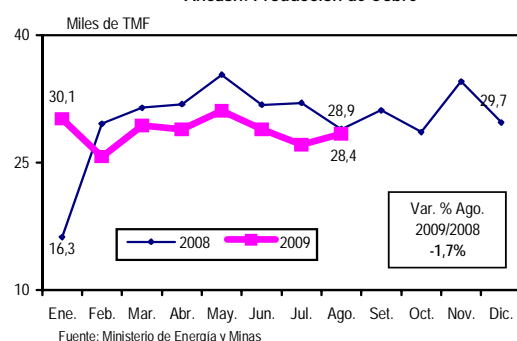
Ancash: Producción de Papa



Ancash: Producción de Zinc



Ancash: Producción de Cobre



# Apurímac, Agosto 2009

Producción de Papa (Variación %)		Producción de Alfalfa (Variación %)		Producción de Llama (Variación %)		Producción de Vacuno (Variación %)		Producción de Energía Eléctrica (Variación %)		Ingresos Recaudados por la SUNAT- Tributos Internos (Variación %)	
Agosto 2009/2008	Ene.- Ago. 2009/2008	Agosto 2009/2008	Ene.- Ago. 2009/2008	Agosto 2009/2008	Ene.- Ago. 2009/2008	Agosto 2009/2008	Ene.- Ago. 2009/2008	Agosto 2009/2008	Ene.- Ago. 2009/2008	Agosto 2009/2008	Ene.- Ago. 2009/2008
-7,5	14,4	-12,0	-4,8	-4,7	1,8	0,9	3,4	-26,2	3,9	2,1	-3,6

## Sector Agropecuario

La producción de papa, producto representativo del departamento de Apurímac, en agosto del 2009, totalizó 9 mil 506 toneladas y se redujo en 7,5%, debido a la reducción de la superficie sembrada en terrenos bajo riego.

Otros productos que disminuyeron su producción, fueron: col en 64,8%, plátano 64,3%, arveja grano verde 59,2%, palta 52,8%, zapallo 49,0%, tomate 46,1%, zanahoria 18,6% y olluco en 13,8%, entre otros.

Igualmente, la producción de alfalfa disminuyó en 12,0% en comparación con igual mes del año anterior, resultado de la menor área cosechada ante la escasez de lluvias.

Por otro lado, mostraron variaciones positivas los siguientes productos: frijol grano seco en 196,4%, tarhui o choco 115,5%, haba grano verde 87,0%, camote 78,5 y arveja grano seco en 52,5%.

En el subsector pecuario, la producción de vacuno, en agosto 2009, fue mayor en 0,9% respecto al mismo mes del 2008, por el aumento de su beneficio en los camales.

Asimismo, se incrementó la producción de ave en 13,1%, porcino 8,5%, leche fresca 8,0% y huevo en 0,5%. Por otro lado, disminuyó la producción de llama en -4,7%, ovino -2,0% y alpaca en -0,2%.

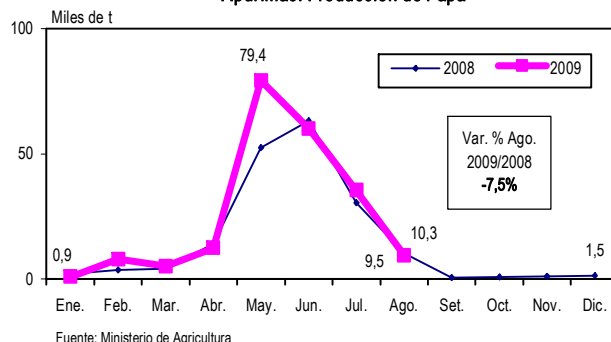
## Subsector Electricidad

En agosto del 2009, la producción de energía eléctrica en el departamento de Apurímac, decreció en 26,2% respecto a lo registrado en similar mes del año pasado, debido a la menor generación de origen hidráulica y térmica.

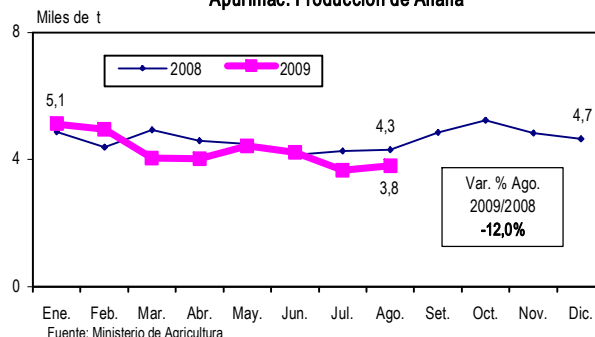
## Recaudación SUNAT

En el mes de estudio, los ingresos recaudados por tributos internos fueron 1 millón 200 mil nuevos soles y superó en 2,1% en comparación a lo obtenido en agosto del año anterior. Asimismo, el número de contribuyentes se elevó en 12,1%.

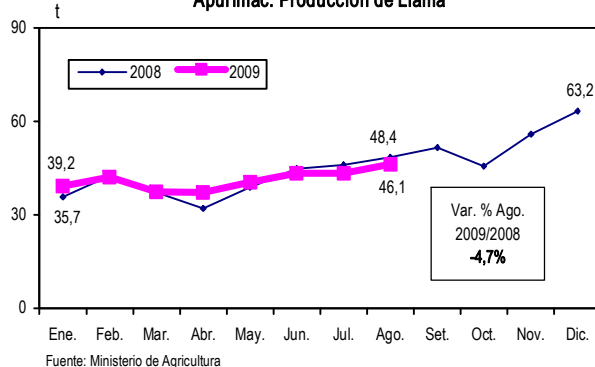
Apurímac: Producción de Papa



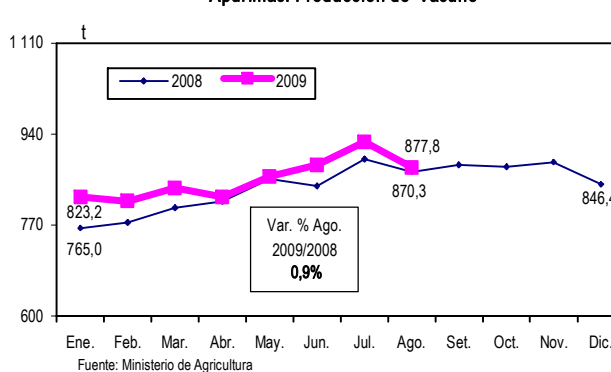
Apurímac: Producción de Alfalfa



Apurímac: Producción de Llama



Apurímac: Producción de Vacuno



# Arequipa, Agosto 2009

Producción de Alfalfa (Variación %)		Producción de Cebolla (Variación %)		Producción de Leche Fresca (Variación %)		Despacho Local de Cemento (Variación %)		Producción de Energía Eléctrica (Variación %)		Ingresos Recaudados por la SUNAT - Tributos Internos (Variación %)	
Agosto 2009/2008	Ene.-Ago. 2009/2008	Agosto 2009/2008	Ene.-Ago. 2009/2008	Agosto 2009/2008	Ene.-Ago. 2009/2008	Agosto 2009/2008	Ene.-Ago. 2009/2008	Agosto 2009/2008	Ene.-Ago. 2009/2008	Agosto 2009/2008	Ene.-Ago. 2009/2008
2,2	2,4	-56,9	-11,4	2,6	2,7	32,5	1,5	-28,5	-21,1	-47,8	-26,9

## Sector Agropecuario

En el mes de agosto 2009, la producción de alfalfa, alcanzó 221 mil 350 toneladas, superior en 2,2%, respecto a los niveles alcanzados en el mismo mes del año anterior, explicado por el mejor manejo del cultivo.

Asimismo, se incrementó la producción de maíz choclo en 126,5%, papa 88,1%, orégano 45,9%, frijol grano seco 24,3%, lechuga 14,7%, col 9,0% y alfalfa en 2,0%, entre otros.

La producción de cebolla reportó 34 mil 436 toneladas y disminuyó en 56,9%, como resultado de una menor superficie cosechada.

Otros productos que presentaron variaciones negativas, fueron: caña de azúcar en -71,7%, camote -69,7%, zanahoria -31,6%, ajo -20,5% y tomate en -7,5%, entre otros.

En el subsector pecuario, la producción de leche fresca creció en 2,6%, explicado por el mayor número de vacas en ordeño.

Igualmente, se incrementó la producción de huevo en 36,5%, ave 12,5%, porcino 9,2% y alpaca en 6,9%. Contrariamente, descendió la producción de caprino en -13,5%, ovino -9,9%, vacuno -6,6% y llama en -6,1%.

## Sector Construcción

El despacho local de cemento, en el octavo mes del año 2009, registró una tendencia positiva de 32,5% en relación a igual mes del 2008, como consecuencia del incremento en la ejecución de obras públicas y privadas en el departamento.

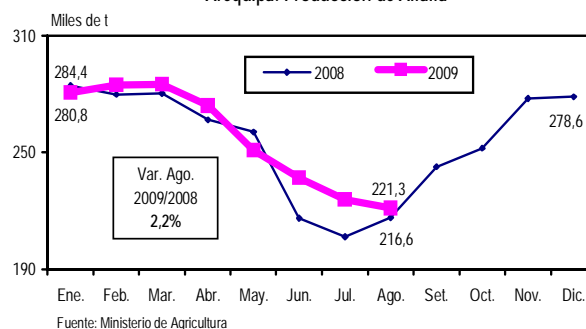
## Subsector Electricidad

La producción de energía eléctrica, en el mes de agosto 2009, fue 69,2 GW.h, menor en 28,5% a lo registrado en similar mes del año pasado, resultado de la menor disponibilidad del recurso hídrico.

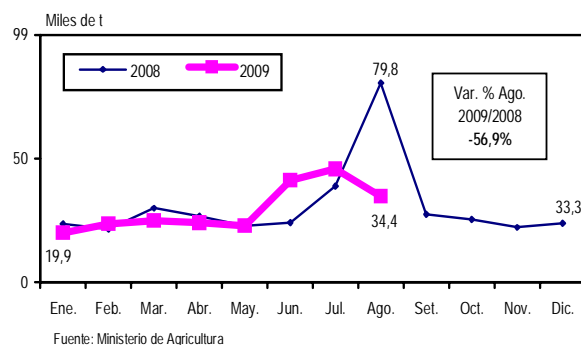
## Recaudación SUNAT

Los ingresos recaudados por tributos internos, ascendieron a 69 millones 58 mil nuevos soles, monto menor en 47,8%, a lo captado en agosto del año anterior.

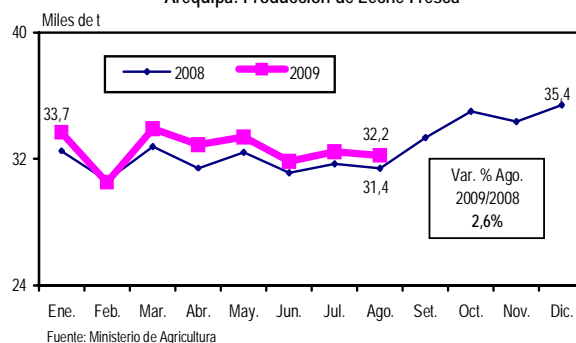
Arequipa: Producción de Alfalfa



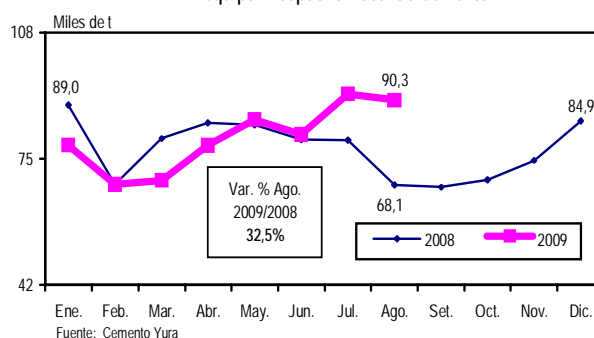
Arequipa: Producción de Cebolla



Arequipa: Producción de Leche Fresca



Arequipa: Despacho Local de Cemento





# Ayacucho, Agosto 2009

Producción de Alfalfa (Variación %)		Producción de Cacao (Variación %)		Producción de Vacuno (Variación %)		Producción de Leche Fresca (Variación %)		Producción de Energía Eléctrica (Variación %)		Ingresos Recaudados por la SUNAT - Tributos Internos (Variación %)	
Agosto 2009/2008	Ene.- Ago. 2009/2008	Agosto 2009/2008	Ene.- Ago. 2009/2008	Agosto 2009/2008	Ene.- Ago. 2009/2008	Agosto 2009/2008	Ene.- Ago. 2009/2008	Agosto 2009/2008	Ene.- Ago. 2009/2008	Agosto 2009/2008	Ene.- Ago. 2009/2008
41,2	28,7	-12,6	-0,4	1,5	11,4	7,8	16,3	17,3	7,2	9,3	5,9

## Sector Agropecuario

En agosto 2009, la producción de alfalfa, uno de los principales productos agrícolas del departamento, totalizó 24 mil 374 toneladas, mayor en 41,2%, respecto a similar mes del 2008, debido a la mayor producción por hectárea cosechada.

Igualmente, se incrementó la producción de trigo en 224,1%, cebada grano 138,9%, achote 40,6%, café 34,7%, yuca 15,6%, palta 10,1% y plátano en 7,7%, entre otros.

El cacao registró una producción de 411 toneladas y decreció en 12,6%, comparado con el nivel alcanzado en agosto del año anterior, resultado de una menor superficie cosechada.

Otros productos agrícolas que tuvieron comportamientos negativos, fueron: arveja grano verde -25,7%, zanahoria -20,0%, naranja -10,2%, chirimoya -4,8% y papaya en -2,9%, entre otros.

Respecto al subsector pecuario, la producción de vacuno, en agosto del 2009, reportó 1 mil 618 toneladas, representando un incremento de 1,5%, respecto al volumen registrado en igual mes del año pasado.

Asimismo, la producción de leche fresca, creció en 7,8%, sustentado por el mayor número de cabezas de ganado en ordeño.

Similar comportamiento positivo, mostraron la producción de: llama en 4,3%, caprino 4,0%, alpaca 2,3%, ovino 0,8% y huevo en 0,5%, entre otros.

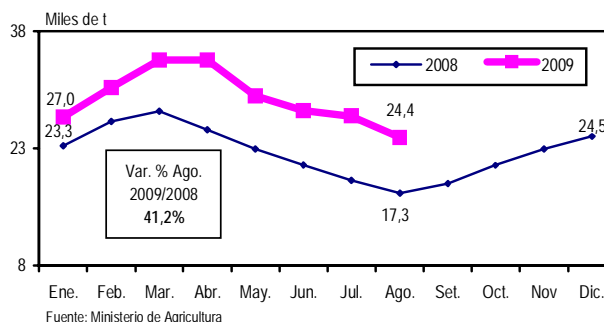
## Subsector Electricidad

Durante agosto 2009, la producción de energía eléctrica, fue mayor en 17,3%, en comparación a lo registrado en igual mes del 2008, debido a una mayor generación de energía origen hidráulica.

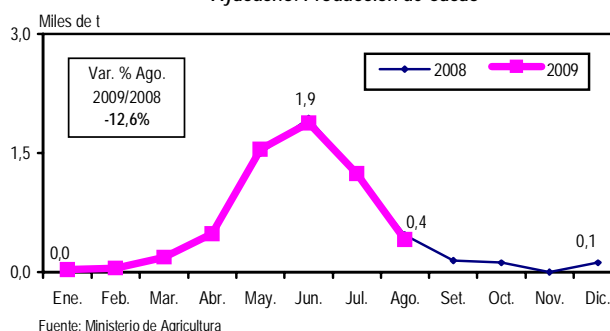
## Recaudación SUNAT

Los ingresos recaudados por tributos internos, ascendieron a 2 millones 649 mil nuevos soles, monto mayor en 9,3%, respecto a similar mes del año 2008. Igualmente el número de contribuyentes creció en 13,5%.

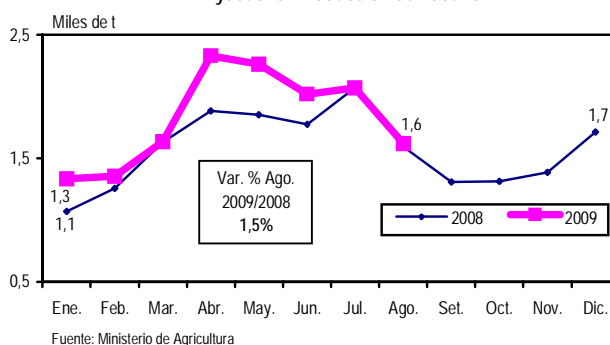
Ayacucho: Producción de Alfalfa



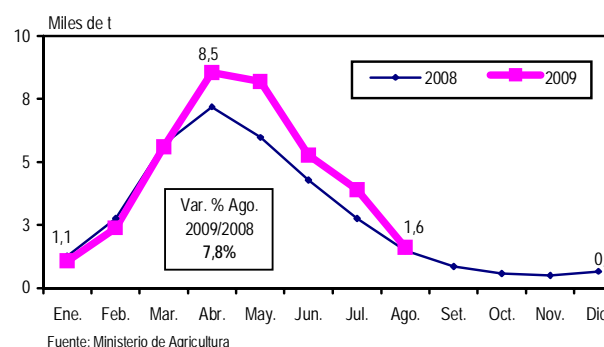
Ayacucho: Producción de Cacao



Ayacucho: Producción de Vacuno



Ayacucho: Producción de Leche Fresca



# Cajamarca, Agosto 2009

Producción de Papa (Variación %)		Producción de Leche Fresca (Variación %)		Producción de Vacuno (Variación %)		Producción de Oro (Variación %)		Producción de Energía Eléctrica (Variación %)		Ingresos Recaudados por la SUNAT - Tributos Internos (Variación %)	
Agosto 2009/2008	Ene.- Ago. 2009/2008	Agosto 2009/2008	Ene.- Ago. 2009/2008	Agosto 2009/2008	Ene.- Ago. 2009/2008	Agosto 2009/2008	Ene.- Ago. 2009/2008	Agosto 2009/2008	Ene.- Ago. 2009/2008	Agosto 2009/2008	Ene.- Ago. 2009/2008
8,8	3,1	6,5	10,4	1,7	3,9	28,2	17,7	-9,7	3,2	11,0	7,7

## Sector Agropecuario

La producción de papa, en agosto 2009 registró 15 mil 259 toneladas, cifra mayor en 8,8%, respecto al nivel reportado en similar mes del 2008, que fue 14 mil 23 toneladas, explicado por una mayor productividad de la superficie cosechada.

También, presentaron crecimientos en su producción los siguientes cultivos: frijol grano seco en 71,4%, palta 71,3%, alfalfa 49,2%, arveja grano seco 49,2%, zanahoria 45,1%, olluco 38,9%, maíz amiláceo 33,5%, camote 32,7%, café 22,0%, papaya 20,0%, naranja 17,7%, yuca 16,0%, cacao 13,2%, oca 7,7%, plátano 6,8% y arroz cáscara en 0,3%, entre otros.

Sin embargo, decreció la producción de maíz choclo en -63,3%, maíz amarillo duro -51,6%, zapallo -26,6%, ajo -25,7%, uva -17,3%, arveja grano verde -16,3%, trigo -6,1%, achiote -5,9%, cebada grano -5,8% y lima en -2,8%, entre los principales.

En el subsector pecuario, la producción de leche fresca, en agosto 2009 totalizó 25 mil 305 toneladas y se elevó en 6,5%, respecto a igual mes del año 2008, explicado por una mayor productividad de las vacas en ordeño.

Asimismo, la producción de vacuno creció en 1,7%, respecto a agosto 2008, por el mayor beneficio del ganado.

## Sector Minería

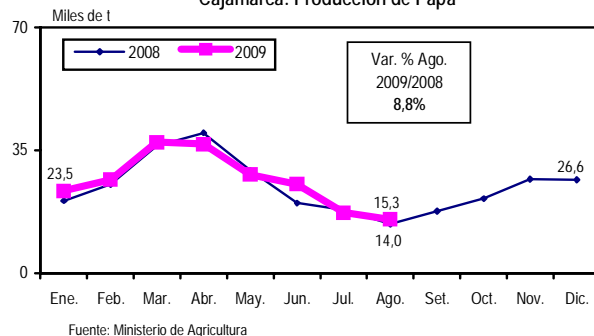
En el octavo mes del 2009, se registró un aumento de 28,2% en la producción de oro, en relación a similar mes del 2008.

Por el contrario, la producción de plata disminuyó en 35,5%, respecto al mismo mes del año pasado.

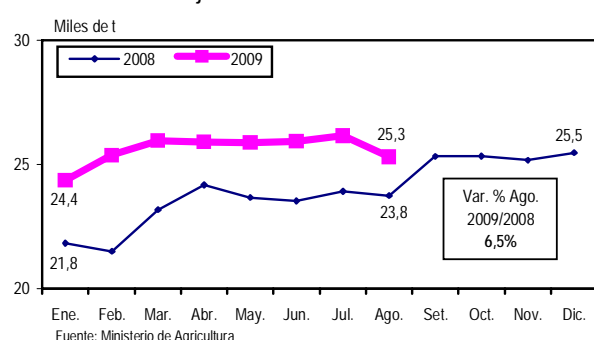
## Recaudación SUNAT

En agosto 2009, los ingresos recaudados por tributos internos totalizaron 11 millones 735 mil nuevos soles y crecieron en 11,0%, comparado con agosto del año anterior. También, el número de contribuyentes inscritos se incrementó en 10,0%.

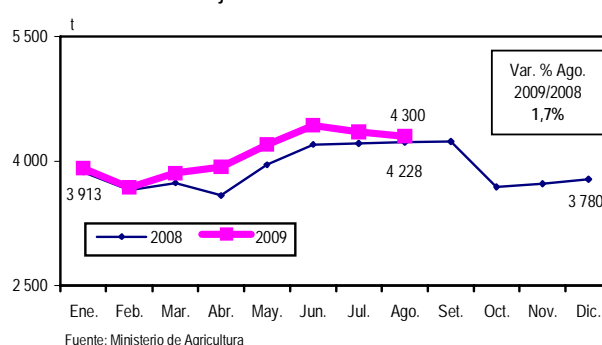
Cajamarca: Producción de Papa



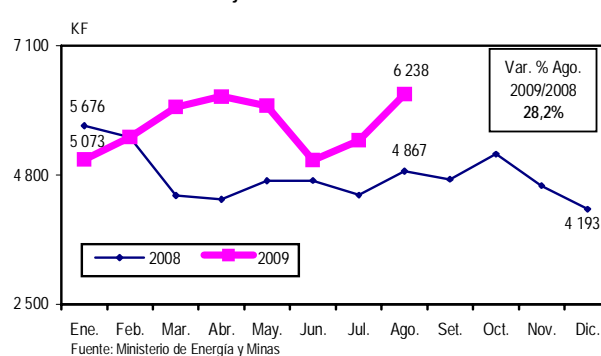
Cajamarca: Producción de Leche Fresca



Cajamarca: Producción de Vacuno



Cajamarca: Producción de Oro





# Cusco, Agosto 2009

Producción de Café (Variación %)		Producción de Alpaca (Variación %)		Producción Fiscalizada de Gas Natural (Variación %)		Ingreso de Visitantes a Machupicchu (Variación %)		Producción de Energía Eléctrica (Variación %)		Ingresos Recaudados por la SUNAT - Tributos Internos (Variación %)	
Agosto 2009/2008	Ene.-Ago. 2009/2008	Agosto 2009/2008	Ene.-Ago. 2009/2008	Agosto 2009/2008	Ene.-Ago. 2009/2008	Agosto 2009/2008	Ene.-Ago. 2009/2008	Agosto 2009/2008	Ene.-Ago. 2009/2008	Agosto 2009/2008	Ene.-Ago. 2009/2008
11,6	-9,3	-0,6	-0,7	3,1	9,4	-15,4	-2,2	3,3	5,5	-50,0	-45,2

## Sector Agropecuario

En agosto 2009, la producción de café totalizó 1 mil 655 toneladas, nivel superior en 11,6%, respecto a igual mes del año pasado, como resultado de las condiciones climáticas favorables y mayor superficie sembrada.

Igualmente, los cultivos que registraron variaciones positivas, fueron: tomate en 355,6%, trigo 260,0%, arveja grano verde 196,9%, cebolla 120,2%, achote 114,7%, cacao 79,0% y alfalfa en 22,0%, entre otros.

Caso contrario, se observaron bajas en la producción de: maíz choclo en -78,6%, haba grano verde -68,3%, yuca -36,8%, naranja -23,9% y té en -11,1%, entre otros.

En el subsector pecuario, la producción alpaca, en agosto 2009, registró 278 toneladas, cifra menor en 0,6%, respecto a similar mes del año 2008. Igualmente, presentaron variaciones negativas: caprino y llama en -2,3% y -0,6%, respectivamente.

Contrariamente, registraron incrementos en su producción: ave en 10,2%, porcino 4,3%, leche fresca 2,3%, ovino 0,6%, vacuno 0,5% y huevo en 0,5%.

## Subsector Hidrocarburo

Durante agosto 2009, la producción fiscalizada de gas natural ascendió a 9 mil 89 millones 9 mil pies cúbicos, superior en 3,1% comparado con similar mes del año anterior, ante el incremento de la demanda del hidrocarburo.

## Ingreso de Visitantes a Machupicchu

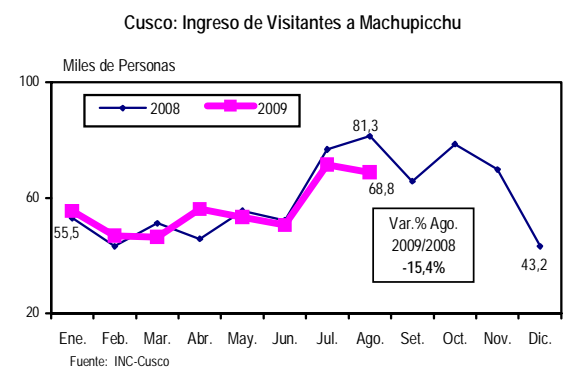
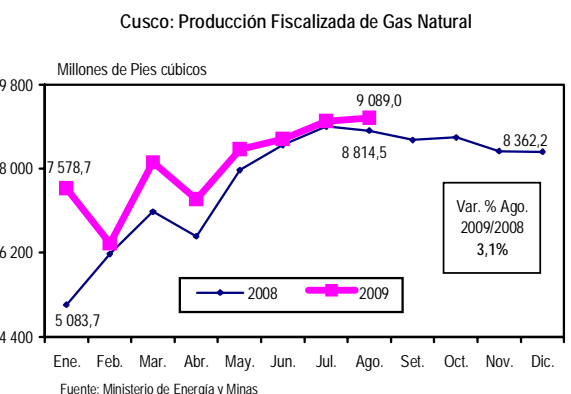
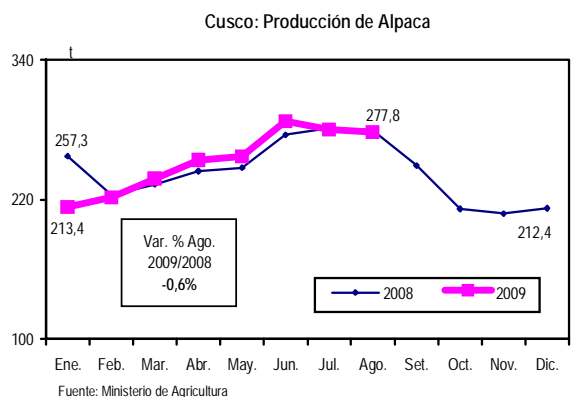
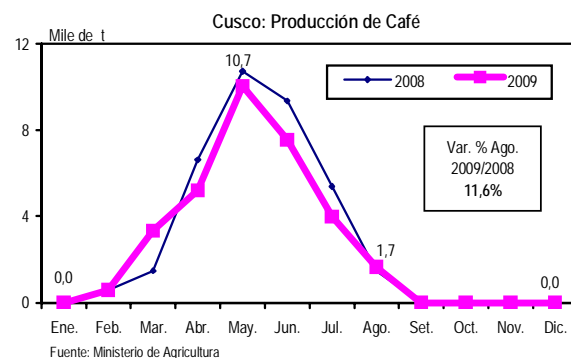
En el mes de estudio, el número de visitantes al Parque Arqueológico de Machupicchu, fue de 68 mil 768 turistas entre nacionales y extranjeros, registrando una baja de 15,4%, respecto a agosto del año 2008.

## Subsector Electricidad

La producción de energía eléctrica, totalizó 73,8 Gigawatts horas, observando un incremento de 3,3%, comparado con agosto del año pasado, resultado de la mayor generación de energía de origen hidráulica y térmica.

## Recaudación SUNAT

Los ingresos recaudados por tributos internos registraron 24 millones 93 mil nuevos soles, monto inferior en 50,0% a lo captado en el mismo mes del 2008.



# Huancavelica, Agosto 2009

Producción de Papa (Variación %)		Producción de Alfalfa (Variación %)		Producción de Oro (Variación %)		Producción de Plata (Variación %)		Producción de Energía Eléctrica (Variación %)		Ingresos Recaudados por la SUNAT - Tributos Internos (Variación %)	
Agosto 2009/2008	Ene.-Ago. 2009/2008	Agosto 2009/2008	Ene.-Ago. 2009/2008	Agosto 2009/2008	Ene.-Ago. 2009/2008	Agosto 2009/2008	Ene.-Ago. 2009/2008	Agosto 2009/2008	Ene.-Ago. 2009/2008	Agosto 2009/2008	Ene.-Ago. 2009/2008
-81,0	15,6	6,8	6,9	-16,4	-28,2	-12,8	-6,2	1,8	1,4	-2,5	8,7

## Sector Agropecuario

En agosto 2009, la papa registró una producción de 5 mil 493 toneladas y disminuyó en 81,0% en comparación a similar mes del 2008, por las menores superficies cosechadas y bajos precios.

Asimismo, descendió la producción de los siguientes productos: cebada grano en -76,5%, arveja grano seco -76,1%, maíz amiláceo -74,5%, olluco -63,7%, trigo -46,7%, haba grano verde -24,2%, tomate -16,4%, arveja grano verde -13,8% y frijol grano seco en -6,3%, entre otros.

Por lo contrario, la producción de oca creció en 176,2%, haba grano seco 92,6%, quinua 72,6% y alfalfa en 6,8%.

En el sub sector pecuario, se incrementó la producción de fibra de llama en 20,7%, llama 14,8%, leche fresca 10,4%, porcino 5,5%, caprino 2,9%, ovino 2,8%, alpaca 2,4%, vacuno 1,3%, ave 0,5% y huevo en 0,5%.

Por otro lado, se redujo la producción de fibra de alpaca en -19,7%, por el menor beneficio del animal en pie.

## Sector Minería

La producción de oro, en agosto 2009 disminuyó en -16,4%, por la disminución de la extracción de la unidad minera de San Genaro y Antápite. De igual forma, la producción de plata decreció en 12,8% debido a la menor producción en los yacimientos mineros de San Genaro, Recuperada, Antápite y Cobriza.

Similar tendencia, presentaron la producción de cobre y zinc al descender en -16,4% y -7,2%, respectivamente.

Por otro lado, aumentó el plomo en 2,5% por la mayor producción en la unidad minera de Huachocolpa.

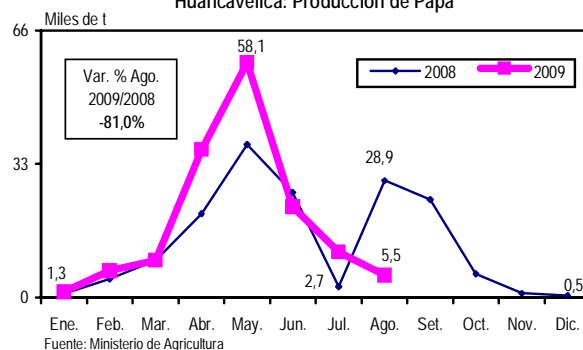
## Subsector Electricidad

En el octavo mes del 2009, la producción de energía eléctrica se incrementó en 1,8%, respecto a similar mes del año 2008, debido a la mayor generación de origen hidráulica.

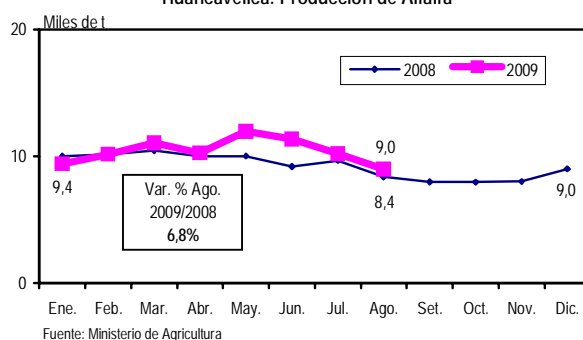
## Recaudación SUNAT

En agosto 2009 disminuyeron los ingresos recaudados por tributos internos en -2,5% en relación a similar mes del 2008.

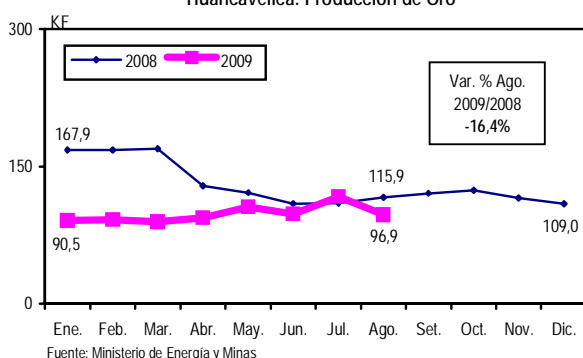
Huancavelica: Producción de Papa



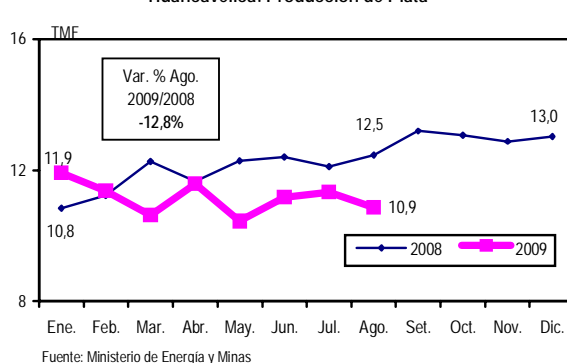
Huancavelica: Producción de Alfalfa



Huancavelica: Producción de Oro



Huancavelica: Producción de Plata



# Huánuco, Agosto 2009

Producción de Papa (Variación %)		Producción de Plátano (Variación %)		Producción de Yuca (Variación %)		Producción de Porcino (Variación %)		Producción de Energía Eléctrica (Variación %)		Ingresos Recaudados por la SUNAT - Tributos Internos (Variación %)	
Agosto 2009/2008	Ene.-Ago. 2009/2008	Agosto 2009/2008	Ene.-Ago. 2009/2008	Agosto 2009/2008	Ene.-Ago. 2009/2008	Agosto 2009/2008	Ene.-Ago. 2009/2008	Agosto 2009/2008	Ene.-Ago. 2009/2008	Agosto 2009/2008	Ene.-Ago. 2009/2008
-38,8	-8,4	-6,5	8,5	-63,6	-7,9	-9,6	-11,7	-7,4	-1,7	1,3	23,2

## Sector Agropecuario

En agosto 2009, la producción de papa, fue de 6 mil 214 toneladas, menor en 38,8%, comparado con agosto del año pasado, como consecuencia de las menores áreas instaladas y altos precios de los fertilizantes.

Igualmente, la producción de plátano se contrajo en 6,5%, respecto a similar mes del 2008, resultado de las menores áreas cosechadas en la campaña agrícola.

La producción de yuca, totalizó 1 mil 220 toneladas, cifra inferior en 63,6% al volumen registrado en agosto 2008, debido a las intensas precipitaciones que se registraron en las zonas productoras.

También, descendió la producción de maíz amarillo duro en -69,7%, lechuga -61,5%, camote -41,6%, haba grano verde -38,9%, tomate -28,9%, trigo -27,9%, café -23,7% y frijol grano seco en -12,2%, entre otros.

Caso contrario, los productos que incrementaron su producción, fueron: maíz choclo en 139,6%, tarhui o chocho 78,6%, granadilla 62,7%, maíz amiláceo 26,1% y arveja grano verde en 18,8%, entre otros.

En el subsector pecuario, la producción de porcino registró 1 mil 882 toneladas de peso vivo, menor en 9,6%, respecto a agosto del año pasado, debido a la menor saca del animal en pie.

Asimismo, cayó la producción de leche fresca en -19,0%, vacuno -5,6%, ovino -4,2%, huevo -3,0%, caprino -2,9% y ave en -1,8%.

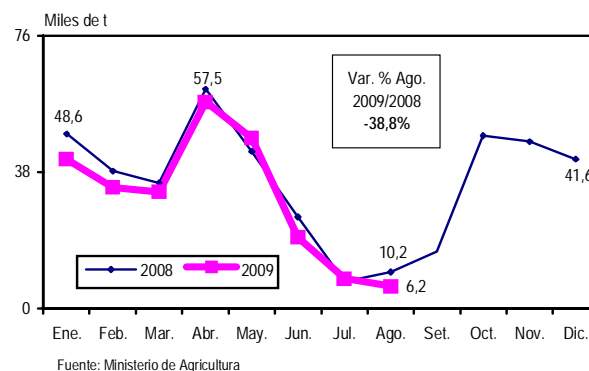
## Subsector Electricidad

En el mes de estudio, la producción de energía eléctrica, alcanzó los 0,3 Gigawatt horas, disminuyendo en 7,4%, comparado con lo obtenido en agosto del 2008, resultado de la menor generación de energía de origen hidráulica y térmica.

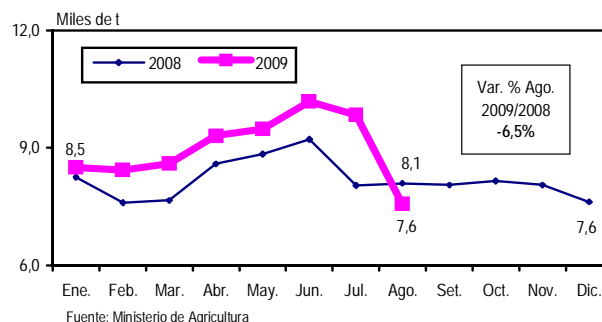
## Recaudación SUNAT

Los ingresos recaudados por tributos internos, totalizaron 3 millones 147 mil nuevos soles, superior en 1,3% al monto captado en igual mes del año anterior. Asimismo, creció el número de contribuyentes en 11,7%.

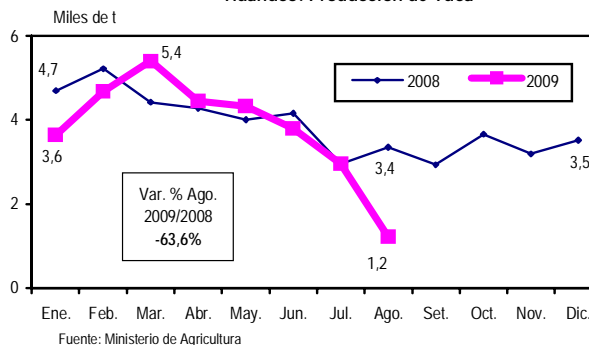
Huánuco: Producción de Papa



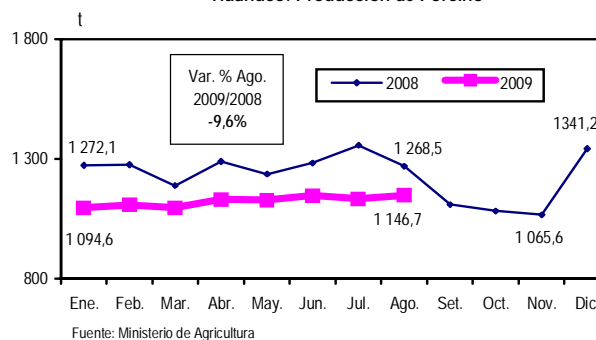
Huánuco: Producción de Plátano



Huánuco: Producción de Yuca



Huánuco: Producción de Porcino



# Ica, Agosto 2009

Producción de Algodón Rama (Variación %)		Producción de Espárrago (Variación %)		Producción de Ave (Variación %)		Producción de Hierro (Variación %)		Producción de Energía Eléctrica (Variación %)		Ingresos Recaudados por la SUNAT - Tributos Internos (Variación %)	
Agosto 2009/2008	Ene.-Ago. 2009/2008	Agosto 2009/2008	Ene.-Ago. 2009/2008	Agosto 2009/2008	Ene.-Ago. 2009/2008	Agosto 2009/2008	Ene.-Ago. 2009/2008	Agosto 2009/2008	Ene.-Ago. 2009/2008	Agosto 2009/2008	Ene.-Ago. 2009/2008
-98,4	-34,5	10,0	-3,4	-1,0	-10,7	-12,1	-16,7	-12,0	-21,1	17,3	28,2

## Sector Agropecuario

En agosto del 2009, el volumen de la producción de algodón rama fue de 8 mil 280 toneladas, cifra que se redujo en 98,4% en relación a agosto del 2008, como consecuencia de las menores áreas cosechadas.

También, presentaron menores niveles de producción: la cebada grano en -60,3%, ají -30,1%, maíz amiláceo -7,9%, naranja -7,1%, papa -3,9%, beterraga -1,7% y palta en -1,0%, entre otros.

Sin embargo, la producción de espárrago totalizó 10 mil 910 toneladas y se incrementó en 10,0%, explicado por la mayor superficie cosechada.

Asimismo, los siguientes productos que presentaron variaciones positivas, fueron: arveja grano verde en 267,6%, maíz choclo 176,6%, uva 150,0%, pallar grano verde 142,2%, camote 122,0%, zapallo 99,9%, maíz amarillo duro 51,4%, trigo 49,8%, cebolla 49,7%, frijol grano seco 41,2%, alfalfa 31,1%, papaya 30,2%, apio 28,3%, plátano 20,6% y mandarina en 18,9%, entre otros.

En el subsector pecuario, la producción de ave disminuyó en 1,0% respecto a lo reportado en agosto del año anterior, debido a la menor colocación de pollos BB, línea carne.

Por otro lado, se expandió la producción de ganado vacuno en 22,0%, porcino 17,0%, huevo 11,7%, leche fresca 9,1%, ovino 7,0% y caprino en 1,8%, entre otros.

## Sector Minería

El departamento de Ica, único productor de hierro a nivel nacional, en agosto 2009, registró un volumen de 428 mil 876 toneladas largas finas y se redujo en 12,1% respecto al mismo mes del año 2008, como resultado de la menor extracción del mineral por la empresa Shougang Hierro Perú.

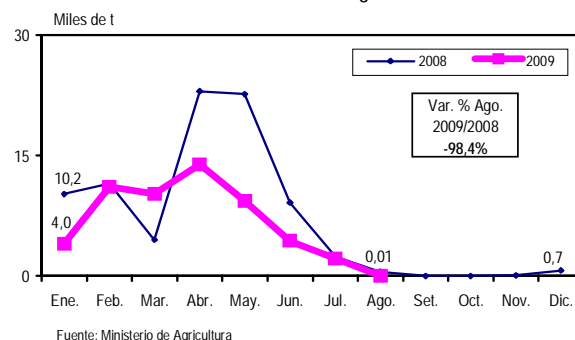
## Sector Electricidad

Durante agosto 2009, la producción de energía eléctrica disminuyó en 12,0% en relación a igual mes del año anterior, por la menor generación de origen térmica.

## Recaudación SUNAT

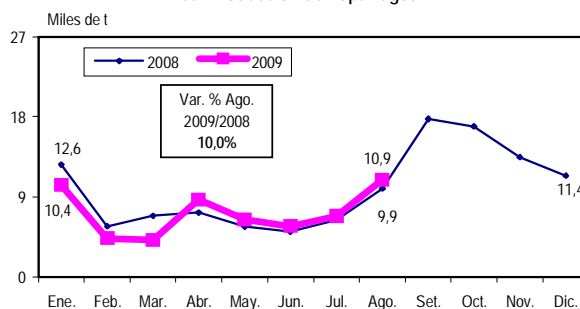
Los ingresos recaudados por tributos internos, en agosto 2009, totalizaron 33 millones 935 mil nuevos soles y se incrementaron en 17,3% respecto al mes de agosto del año pasado. Igualmente, el número de contribuyentes se elevó en 13,1%.

Ica: Producción de Algodón Rama



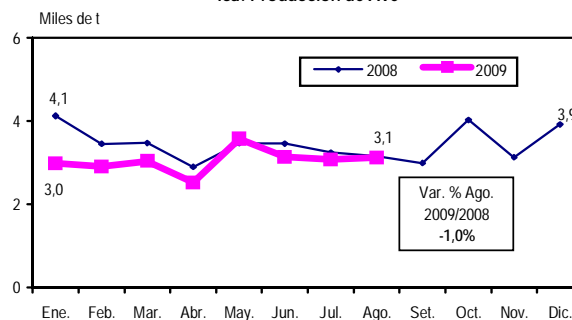
Fuente: Ministerio de Agricultura

Ica: Producción de Espárragos



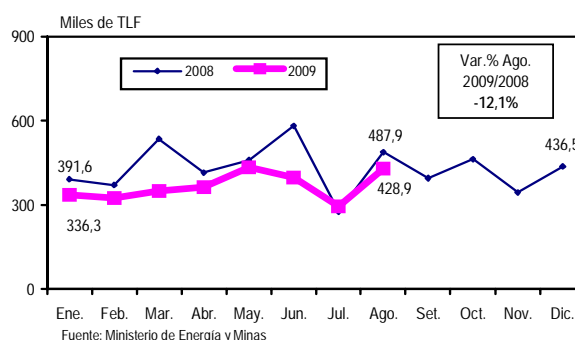
Fuente: Ministerio de Agricultura

Ica: Producción de Ave



Fuente: Ministerio de Agricultura

Ica: Producción de Hierro



Fuente: Ministerio de Energía y Minas

# Junín, Agosto 2009

Producción de Naranja (Variación %)		Producción de Papa (Variación %)		Producción de Zanahoria (Variación %)		Despacho Local de Cemento (Variación %)		Producción de Energía Eléctrica (Variación %)		Ingresos Recaudados por la SUNAT - Tributos Internos (Variación %)	
Agosto 2009/2008	Ene.-Ago. 2009/2008	Agosto 2009/2008	Ene.-Ago. 2009/2008	Agosto 2009/2008	Ene.-Ago. 2009/2008	Agosto 2009/2008	Ene.-Ago. 2009/2008	Agosto 2009/2008	Ene.-Ago. 2009/2008	Agosto 2009/2008	Ene.-Ago. 2009/2008
1,7	9,2	-35,5	5,9	-0,4	-7,4	10,5	-2,6	17,7	7,2	13,9	-7,7

## Sector Agropecuario

En el octavo mes del 2009, la producción de naranja, uno de los principales cultivos del departamento de Junín, totalizó 14 mil 20 toneladas y creció en 1,7% comparado con similar mes del 2008, debido al mayor rendimiento por hectárea cosechada.

Similar comportamiento positivo presentaron los siguientes productos: trigo en 233,1%, haba grano verde 77,3%, palta 72,8%, maracuyá 57,0%, maíz amiláceo 24,3%, piña 18,8%, frijol grano seco 15,9%, alfalfa 12,7%, cacao 5,6%, plátano 3,0% y mandarina en 1,8%, entre otros.

La producción de papa reportó 4 mil 329 toneladas y se redujo en 35,5%, explicado por la disminución de áreas cosechadas.

También, la producción de zanahoria decreció en 0,4%, como resultado de la menor superficie sembrada.

Otros productos que disminuyeron en su producción, fueron: olluco en -91,6%, maíz choclo -60,7%, arroz cáscara -40,0%, cebada grano -36,5%, café -30,2%, espinaca -21,2%, cebolla -13,4%, arveja grano verde -7,9%, papaya -6,7% y yuca en -3,4%, entre los principales.

Respecto al sub sector pecuario, se incrementó la producción de ave en 451,1%, leche fresca 29,2%, caprino 9,1%, porcino 9,0%, alpaca 8,5%, llama 3,2%, vacuno 2,1% y ovino en 1,4%. Por otro lado, descendió la producción de huevo en -9,7%.

## Sector Construcción

En el mes de estudio, el despacho local de cemento, totalizó 118 mil 415 toneladas, nivel superior en 10,5% a lo registrado en agosto del año 2008, como consecuencia de la mayor demanda de obras de construcción en el departamento.

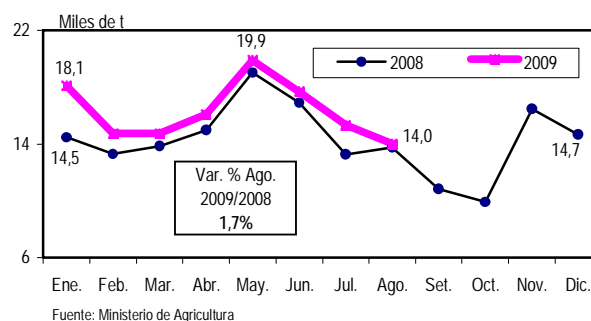
## Subsector Electricidad

Durante agosto 2009, la producción de energía eléctrica, creció en 17,7%, ante la mayor generación de energía de origen hidráulica.

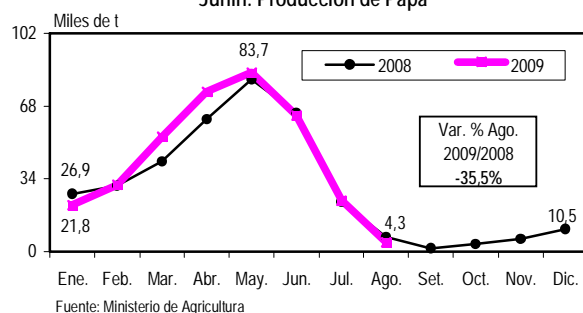
## Recaudación SUNAT

Los ingresos recaudados por tributos internos, registraron la suma de 21 millones 795 mil nuevos soles, cifra mayor en 13,9%, al monto captado en igual mes del año anterior. Asimismo el número de contribuyentes creció en 11,2%.

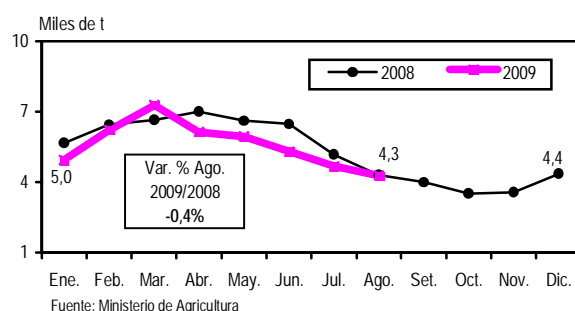
Junín: Producción de Naranja



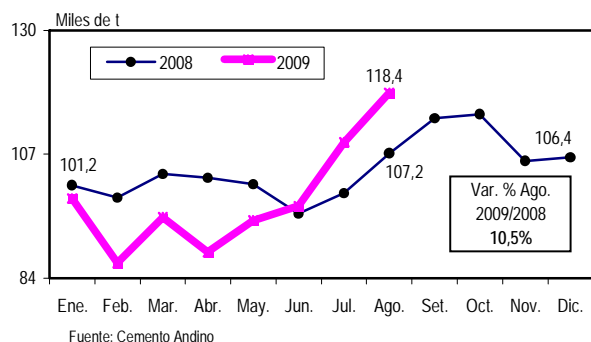
Junín: Producción de Papa



Junín: Producción de Zanahoria



Junín: Despacho Local de Cemento



# La Libertad, Agosto 2009

Producción de Caña de Azúcar (Variación %)		Producción de Huevo (Variación %)		Producción de Oro (Variación %)		Despacho Local de Cemento (Variación %)		Producción de Energía Eléctrica (Variación %)		Ingresos Recaudados por la SUNAT - Tributos Internos (Variación %)	
Agosto 2009/2008	Ene.- Ago. 2009/2008	Agosto 2009/2008	Ene.- Ago. 2009/2008	Agosto 2009/2008	Ene.- Ago. 2009/2008	Agosto 2009/2008	Ene.- Ago. 2009/2008	Agosto 2009/2008	Ene.- Ago. 2009/2008	Agosto 2009/2008	Ene.- Ago. 2009/2008
7,2	11,0	-6,0	-1,5	-1,4	-0,5	9,6	3,4	39,2	7,4	-10,3	9,8

## Sector Agropecuario

Durante agosto 2009, la producción de caña de azúcar alcanzó las 454 mil 537 toneladas y aumentó en 7,2%, respecto a similar mes del año anterior, debido a la mayor superficie cosechada por las empresas Cartavio y Casa Grande.

Asimismo, presentaron variaciones positivas: papa en 157,1%, maíz choclo 73,5%, tomate 41,0%, uva 24,4%, ají 14,8%, maíz amiláceo 14,2%, palta 11,8%, alfalfa 9,0%, col 8,1%, trigo 5,4%, aceituna 5,0%, maíz amarillo duro 3,2% y plátano en 2,7%, entre los principales.

Por otro lado, decreció la producción de cebolla en -61,1%, frijol grano seco -45,8%, camote -41,9%, ajo -40,2%, lechuga -22,5%, arveja grano seco -16,1%, zapallo -9,4%, yuca -8,5%, papaya -4,3%, haba grano seco -2,9%, arveja grano verde -1,0%, espárrago -0,6%, piña -0,5% y cebada grano en -0,4%, entre otros.

En cuanto al subsector pecuario, la producción de huevo registró 4 mil 363 toneladas y cayó en 6,0%, con relación a lo obtenido en agosto 2008, como resultado de la menor colocación de pollitas BB de la línea postura en granjas.

Sin embargo, se incrementó la producción de ave en 25,3%, vacuno 7,4%, ovino 5,8%, caprino 3,6%, porcino 2,2% y lana en 0,7%.

## Sector Minería

En el mes de estudio, la producción de oro decreció en 1,4%, como resultado de una menor producción por parte de las unidades mineras Culebrillas (-25,6%), Libertad (-21,4%), Quiruvilca (-12,5%), Santa Rosa-Comarsa (-7,0%) y Acumulación Alto Chicama (-5,5%).

Asimismo la producción de cobre disminuyó en 22,4% y plomo en 0,5%. Por el contrario aumentó la producción de zinc y plata en 11,3% y 7,9%, respectivamente.

## Sector Construcción

En agosto 2009, los despachos locales de cemento, totalizaron 128 mil 845 toneladas, nivel superior en 9,6% a lo reportado en agosto del año anterior, explicado por un mayor dinamismo constructor de obras públicas y privadas.

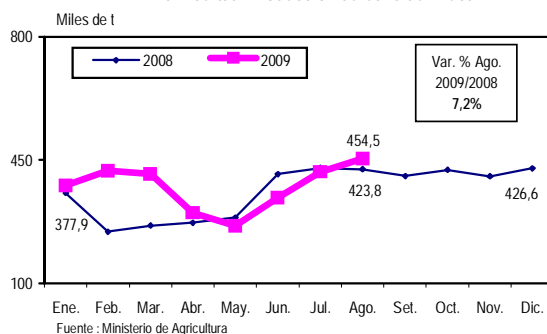
## Subsector Electricidad

En La Libertad, la producción de energía eléctrica creció en 39,2%, debido a la mayor generación de energía de origen hidráulica y térmica.

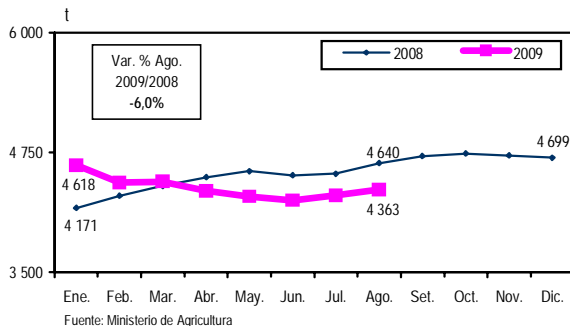
## Recaudación SUNAT

En el octavo mes del 2009, los ingresos recaudados por tributos internos disminuyeron en 10,3%, respecto a lo reportado en agosto del 2008.

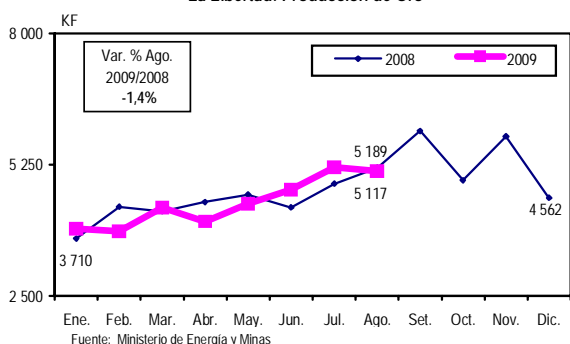
La Libertad: Producción de Caña de Azúcar



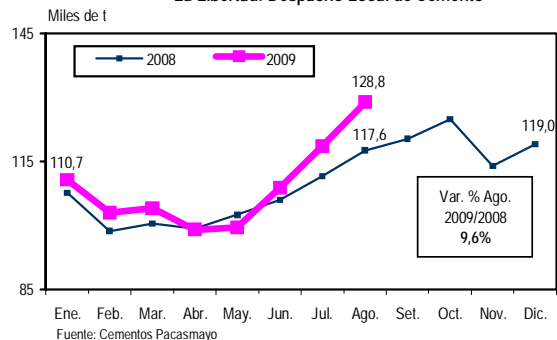
La Libertad: Producción de Huevo



La Libertad: Producción de Oro



La Libertad: Despacho Local de Cemento





# Lambayeque, Agosto 2009

Producción de Caña de Azúcar (Variación %)		Producción de Limón (Variación %)		Producción de Maíz Amarillo Duro (Variación %)		Producción de Ave (Variación %)		Producción de Energía Eléctrica (Variación %)		Ingresos Recaudados por la SUNAT - Tributos Internos (Variación %)	
Agosto 2009/2008	Ene.- Ago. 2009/2008	Agosto 2009/2008	Ene.- Ago. 2009/2008	Agosto 2009/2008	Ene.- Ago. 2009/2008	Agosto 2009/2008	Ene.- Ago. 2009/2008	Agosto 2009/2008	Ene.- Ago. 2009/2008	Agosto 2009/2008	Ene.- Ago. 2009/2008
-7,4	16,2	-7,1	16,9	-16,4	33,8	4,7	9,2	-10,6	-13,6	3,7	10,4

## Sector Agropecuario

En agosto 2009, la producción de caña de azúcar registró 280 mil 77 toneladas y decreció en 7,4% con relación a igual mes del año anterior que fue de 302 mil 607 toneladas, como consecuencia de la menor superficie cosechada

También, la producción de limón, reportó 2 mil 996 toneladas y disminuyó en 7,1%, respecto a similar mes del 2008 que alcanzó 3 mil 225 toneladas.

Asimismo, la producción de maíz amarillo duro, fue de 12 mil 610 toneladas, nivel inferior en 16,4% a lo observado en agosto del año anterior, como respuesta a la menor superficie sembrada.

Igualmente, presentaron variaciones negativas: naranja en -87,2%, ají -70,0%, lechuga -57,9%, pallar grano seco -51,1%, alfalfa -45,9%, betarraga -44,9% y papa en -14,7%.

De otro lado, mostraron variaciones positivas la producción de yuca en 253,2%, camote 105,8%, trigo 97,4%, arveja grano seco 84,2%, maíz amiláceo 80,5%, tomate 77,8%, maracuyá 41,4%, café 29,5%, maíz choclo 24,1% y cebolla en 21,8%, entre otros.

En el subsector pecuario, la producción de ave registró 362 toneladas y aumentó en 4,7%, comparado con el nivel obtenido en igual mes del 2008, que fue de 346 toneladas.

Igualmente, aumentó la producción de huevo en 13,4%, ovino 5,7%, caprino 4,2% y leche fresca en 3,9%.

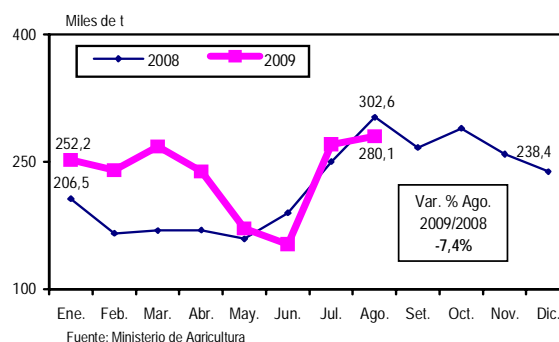
## Subsector Electricidad

En el mes de estudio, la producción de energía eléctrica descendió en 10,6%, con referencia al mismo mes del 2008, sustentado en la menor generación de energía de origen térmica.

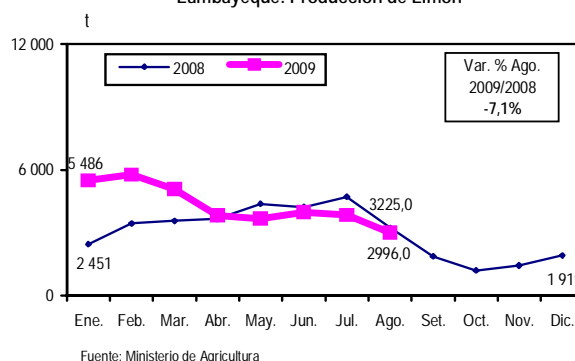
## Recaudación SUNAT

Los ingresos recaudados por tributos internos, ascendieron a 20 millones 74 mil nuevos soles, expandiéndose en 3,7% con respecto a agosto del año anterior. El número de contribuyentes inscritos, también se elevó en 10,4%.

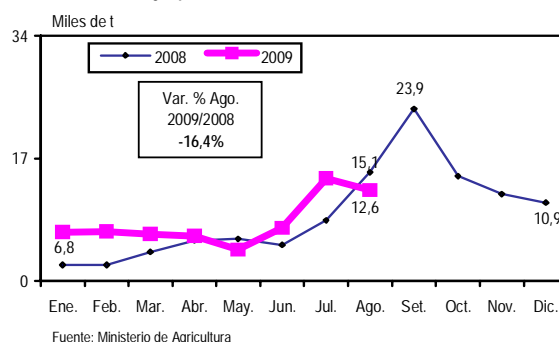
Lambayeque: Producción de Caña de Azúcar



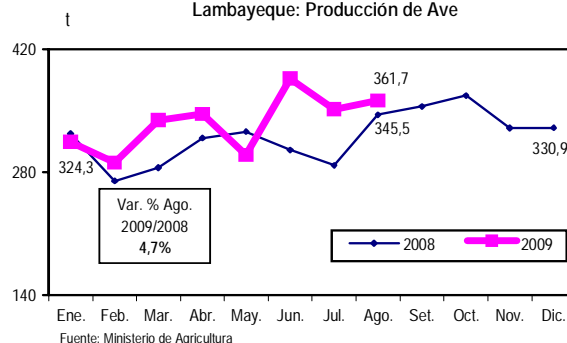
Lambayeque: Producción de Limón



Lambayeque: Producción de Maíz Amarillo Duro



Lambayeque: Producción de Ave



# Lima y Callao, Agosto 2009

Producción de Maíz Amarillo Duro (Variación %)		Producción de Ave (Variación %)		Producción de Plata (Variación %)		Despachos Locales de Cemento (Variación %)		Producción de Energía Eléctrica (Variación %)		Ingresos Recaudados por la SUNAT - Tributos Internos (Variación %)	
Agosto 2009/2008	Ene.- Ago. 2009/2008	Agosto 2009/2008	Ene.- Ago. 2009/2008	Agosto 2009/2008	Ene.- Ago. 2009/2008	Agosto 2009/2008	Ene.- Ago. 2009/2008	Agosto 2009/2008	Ene.- Ago. 2009/2008	Agosto 2009/2008	Ene.- Ago. 2009/2008
-25,9	4,5	6,6	5,8	-5,7	-9,1	-4,4	4,8	3,7	4,2	0,9	-4,5

## Sector Agropecuario

En agosto 2009, la producción de maíz amarillo duro totalizó 16 mil 588 toneladas, nivel inferior en 25,9% en relación a igual mes del 2008, ante la menor área sembrada en la presente campaña y bajos rendimientos obtenidos.

También, disminuyó la producción de papaya en -94,6%, orégano -83,1%, granadilla -80,0%, arveja grano seco -76,2%, espárrago -68,5%, ají -68,3%, haba grano seco -57,7%, pallar grano verde -54,9, fresa -37,6 y papa en -34,6%, entre otros.

De otro lado, mostraron comportamientos favorables los siguientes cultivos: pecana en 283,3%, chirimoya 233,3%, pepino 88,6%, yuca 86,8%, espinaca 55,9%, col 51,8%, haba grano verde 49,1% y lechuga en 47,8%, entre otros.

En el subsector pecuario, la producción de ave superó en 6,6%, lo registrado en agosto del 2008, como resultado de la mayor colocación de pollos BB, línea carne en las granjas locales.

Asimismo, aumentó la producción de llama en 9,6%, leche fresca 4,3%, alpaca 3,1% y vacuno en 1,1%.

Sin embargo, decreció la producción de huevo en -11,1%, porcino -4,8% y ovino en -3,4%.

## Sector Minería

La producción de plata en agosto 2009 registró 20 mil 884 toneladas de contenido fino y se redujo en 5,7% respecto a agosto 2008, debido al menor volumen extraído por las unidades mineras Raúl, Condestable y Casapalca.

Similar comportamiento negativo registró la producción de zinc en -69,7%, cobre -19,6%, plomo -12,2 y oro en -1,7%.

## Sector Construcción

En el octavo mes del 2009, los despachos locales de cemento descendieron en 4,4%, respecto a lo informado en similar mes del año 2008, explicado por el menor consumo de cemento.

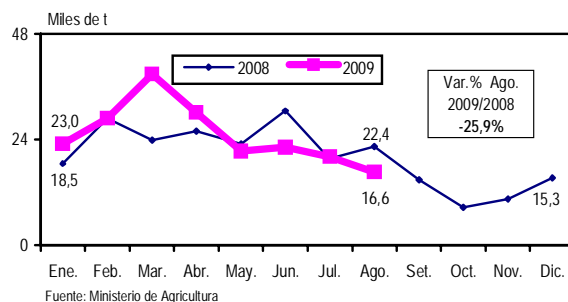
## Sector Electricidad

En agosto 2009, la producción de energía eléctrica aumentó en 3,7% en relación a igual mes del año anterior, por la mayor generación de origen hidráulica y térmica.

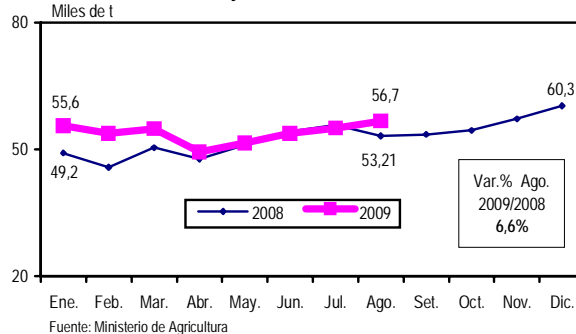
## Recaudación SUNAT

Los ingresos recaudados por tributos internos, fueron 3 mil 241 millones 455 mil nuevos soles y aumentaron en 0,9%, respecto al nivel recaudado en agosto del año pasado. Igualmente, el número de contribuyentes se elevó en 7,3%.

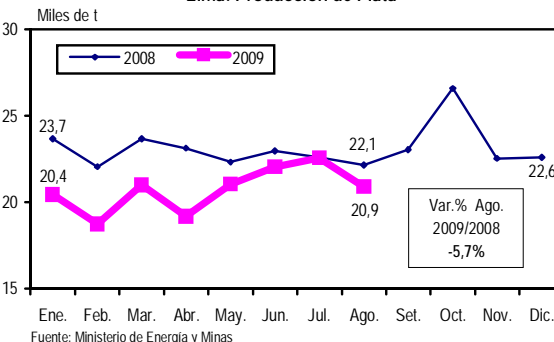
Lima y Callao: Producción de Maíz Amarillo Duro



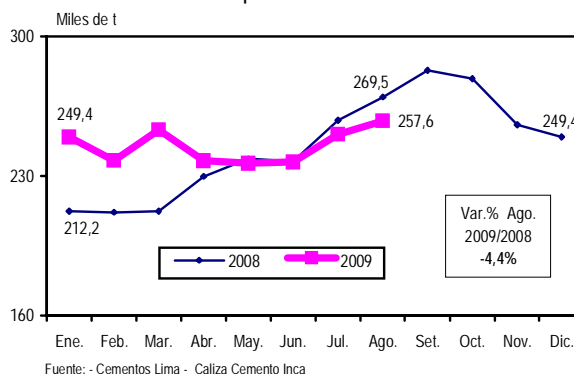
Lima y Callao: Producción de Ave



Lima: Producción de Plata



Lima: Despachos Locales de Cemento



# Loreto, Agosto 2009

Producción de Plátano (Variación %)		Producción de Maíz Amarillo Duro (Variación %)		Producción de Arroz Cáscara (Variación %)		Producción de Maíz Choclo (Variación %)		Producción Fiscalizada de Petróleo Crudo 1/ (Variación %)		Ingresos Recaudados por la SUNAT - Tributos Internos (Variación %)	
Agosto 2009/2008	Ene.-Ago. 2009/2008	Agosto 2009/2008	Ene.-Ago. 2009/2008	Agosto 2009/2008	Ene.-Ago. 2009/2008	Agosto 2009/2008	Ene.-Ago. 2009/2008	Agosto 2009/2008	Ene.-Ago. 2009/2008	Agosto 2009/2008	Ene.-Ago. 2009/2008
0,2	0,1	0,3	11,0	-7,2	-16,3	-19,3	-7,2	-19,1	-23,9	5,6	6,7

1/ Incluye la producción de las empresas Pluspetrol - Loreto (Lotes 1-AB y 8) y Maple (Lotes 31E-Loreto y 31B/D Loreto - Huánuco)

## Sector Agropecuario

En agosto 2009, la producción de plátano totalizó 30 mil 609 toneladas, volumen mayor en 0,2% respecto similar mes del 2008, debido al mayor rendimiento de las siembras efectuadas.

La producción de maíz amarillo duro, reportó 3 mil 17 toneladas cifra superior en 0,3%, como consecuencia del aumento de las áreas cosechadas.

Entre los cultivos que registraron mayores incrementos en su producción, destacan: zapallo en 74,6%, melón 57,0%, frijol grano seco 42,4%, naranja 14,7%, coco 3,8%, limón 2,8% y yuca en 1,2%, entre otros.

En cuanto a la producción de arroz cáscara, registró 9 mil 152 toneladas y disminuyó en 7,2%, respecto a lo captado en agosto del año pasado, explicado por el menor número de hectáreas cosechadas.

La producción de maíz choclo alcanzó 1 mil 3 toneladas y decreció en 19,3%, comparado con agosto 2008, por las menores áreas sembradas.

Otros cultivos que disminuyeron su producción, fueron: sandía en -48,2%, tomate -33,2%, café -26,7%, pepino -21,6%, papaya -13,1% y piña en -12,8%, entre otros.

En el subsector pecuario, se incrementó en la producción de porcino en 12,8%, ave 10,2%, leche fresca 6,1% y vacuno en 4,6%. Caso contrario, disminuyó la producción de huevo y ovino en -8,2% y -7,8%, respectivamente.

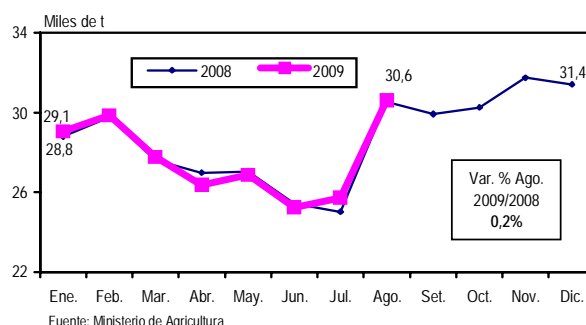
## Subsector Hidrocarburos

En el octavo mes del 2009, la producción fiscalizada de petróleo crudo totalizó 952 mil 699 barriles, nivel inferior en 19,1%, en relación a igual mes del 2008, resultado de la menor extracción de los lotes 1-AB Y 8 de la Empresa Pluspetrol Norte y el lote 31B/D de la Empresa Maple.

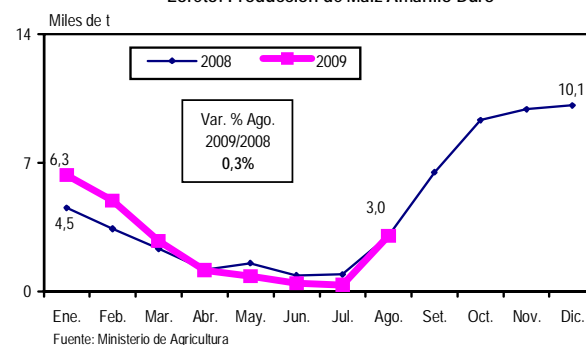
## Recaudación SUNAT

En el mes de estudio, los ingresos recaudados por tributos internos reportaron la suma de 13 millones 434 mil nuevos soles, captación superior en 5,6% a lo obtenido en agosto del 2008. Igualmente, el número de contribuyentes creció en 11,6%.

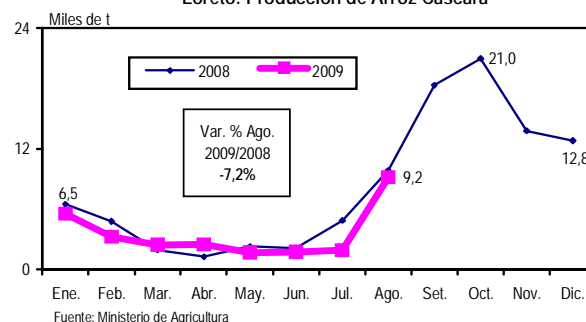
Loreto: Producción de Plátano



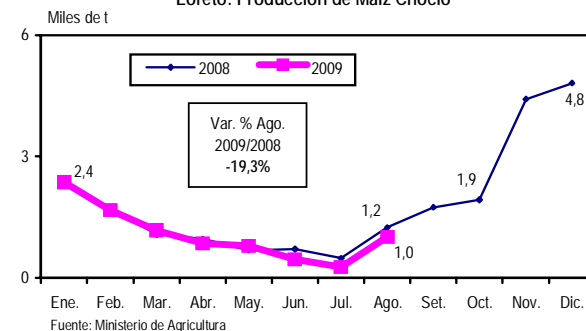
Loreto: Producción de Maíz Amarillo Duro



Loreto: Producción de Arroz Cáscara



Loreto: Producción de Maíz Choclo



# Madre de Dios, Agosto 2009

Producción de Yuca (Variación %)		Producción de Plátano (Variación %)		Producción de Papaya (Variación %)		Producción de Oro (Variación %)		Producción de Energía Eléctrica (Variación %)		Ingresos Recaudados por SUNAT - Tributos Internos (Variación %)	
Agosto 2009/2008	Ene.- Ago. 2009/2008	Agosto 2009/2008	Ene.- Ago. 2009/2008	Agosto 2009/2008	Ene.- Ago. 2009/2008	Agosto 2009/2008	Ene.- Ago. 2009/2008	Agosto 2009/2008	Ene.- Ago. 2009/2008	Agosto 2009/2008	Ene.- Ago. 2009/2008
-10,0	-9,2	-3,5	-7,5	36,6	-19,9	-10,3	7,4	-91,5	-72,9	2,2	6,5

## Sector Agropecuario

En agosto 2009, la yuca, principal producto agrícola del departamento, registró una producción de 705 toneladas, decreciendo en 10,0% con relación a similar mes del año anterior, como resultado de la menor producción, que se sustenta por el factor climático desfavorable.

La producción de plátano, totalizó 903 toneladas, nivel inferior en 3,5%, a lo observado en agosto 2008, como consecuencia principal el factor climático desfavorable que no permitieron el transporte del producto.

Igualmente, presentaron comportamientos negativos los siguientes productos: palta en -77,0%, lima -72,0%, tomate -48,6%, frijol grano seco -33,7%, achiote -25,8%, maíz amarillo duro -7,6% y coco en -5,0%.

Por otro lado, la producción de papaya registró 142 toneladas y creció en 36,6% respecto a lo alcanzado en agosto 2008, que fue 104 toneladas, producto de las mayores áreas cosechadas en las provincias de Tambopata y Tahuamanu.

Asimismo, presentaron comportamientos favorables los siguientes productos: naranja en 103,9%, zapallo 100,0%, col 88,1%, mandarina 45,0%, camote 21,1%, sandía 17,4%, piña 17,0% y limón en 5,5%, entre otros.

En cuanto al subsector pecuario, creció la producción de huevo en 59,9%, ave 40,3%, porcino 8,0%, ovino 7,7% y leche fresca en 1,4%.

## Sector Minería

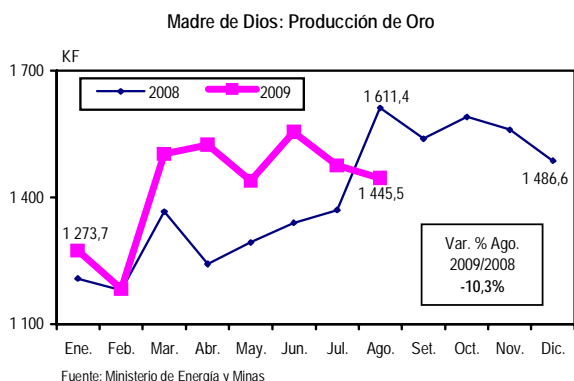
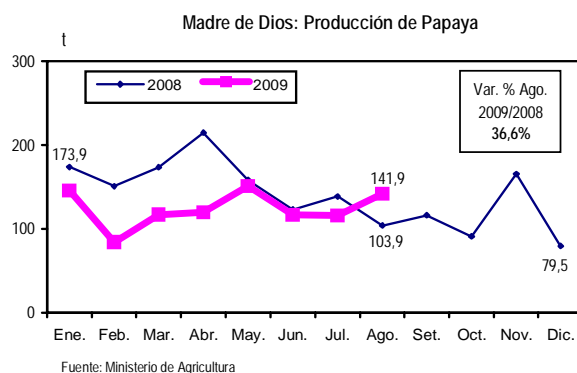
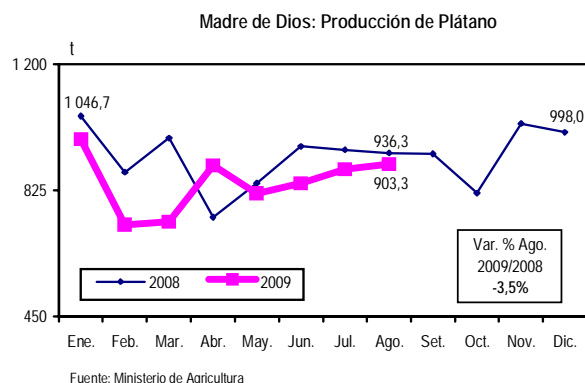
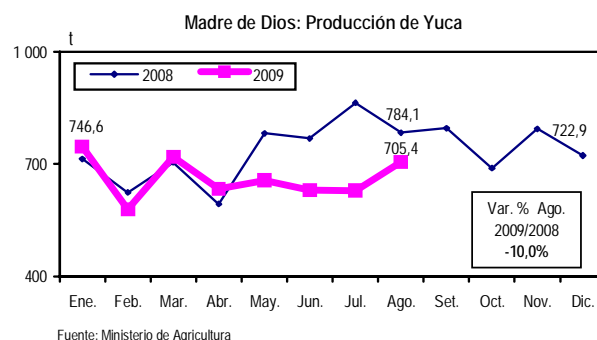
En el mes de agosto del 2009, la producción de oro totalizó 1 mil 446 kilogramos de contenido fino y disminuyó en 10,3%, respecto al mismo mes del año anterior, que fue de 1 mil 611 kilogramos de contenido fino.

## Subsector Electricidad

En el octavo mes del 2009, la producción de energía eléctrica disminuyó en 91,5%, comparado con agosto 2008, ante la menor generación de energía de origen térmica.

## Recaudación SUNAT

Los ingresos recaudados por tributos internos alcanzaron la suma de 2 millones 326 mil nuevos soles, monto mayor en 2,2%, a lo reportado en agosto 2008. También, el número de contribuyentes inscritos se incrementó en 13,2%.



# Moquegua, Agosto 2009

Producción de Alfalfa (Variación %)		Producción de Llama (Variación %)		Desembarque de Anchoqueta para Harina (Variación %)		Producción de Cobre (Variación %)		Producción de Energía Eléctrica (Variación %)		Ingresos Recaudados por la SUNAT - Tributos Internos (Variación %)	
Agosto 2009/2008	Ene.- Ago. 2009/2008	Agosto 2009/2008	Ene.- Ago. 2009/2008	Agosto 2009/2008	Ene.- Ago. 2009/2008	Agosto 2009/2008	Ene.- Ago. 2009/2008	Agosto 2009/2008	Ene.- Ago. 2009/2008	Agosto 2009/2008	Ene.- Ago. 2009/2008
-0,2	-5,3	1,8	21,4	276,2	-59,3	-7,2	-2,0	-15,8	-3,3	-7,4	10,6

## Sector Agropecuario

La producción de alfalfa, en agosto 2009, disminuyó en 0,2%, respecto a similar mes del año anterior, por las menores superficies cosechadas.

Asimismo, descendió la producción de palta en -75,4%, maíz choclo -61,0%, haba grano verde -47,7%, papa -30,6%, maíz amiláceo -29,5%, cebada grano -28,4% y lechuga en -1,0%.

Por lo contrario, creció la producción de tomate en 103,0%, haba grano seco 98,3%, trigo 75,0%, orégano 56,9% y zanahoria en 3,1%.

En el subsector pecuario, la producción de llama aumentó en 1,8%, influenciado por el mayor beneficio del animal en pie.

Asimismo, creció la producción de ave en 17,6%, fibra de llama 9,1%, fibra de alpaca 4,2% y ovino en 2,3%.

Sin embargo, se contrajo la producción de huevo en -9,1%, porcino -9,1%, lana -8,3%, caprino -8,0%, alpaca -7,0%, vacuno -3,6% y leche fresca en -1,5%.

## Sector Pesca

El desembarque de anchoqueta para la producción de harina de pescado, en el puerto de Ilo en agosto 2009, totalizó 8 mil 521 toneladas métricas brutas, cifra mayor en 276,2% respecto a lo capturado en el mismo mes del año anterior que fue de 2 mil 265 toneladas métricas brutas.

## Sector Minería

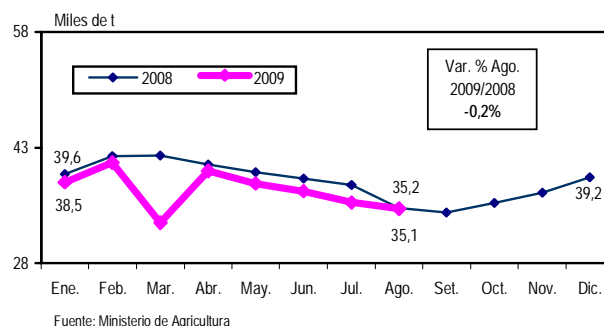
La producción de cobre, en agosto 2009, disminuyó en 7,2%, explicado por la menor extracción en el yacimiento minero de Cuajone.

Por lo contrario, aumentó la producción molibdeno en 53,0%, plata 13,3% y oro en 9,8%.

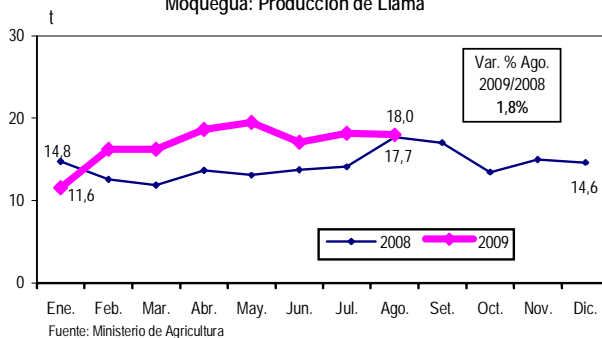
## Recaudación SUNAT

En agosto del año 2009, los ingresos recaudados por tributos internos fueron 2 millones 952 mil nuevos soles, nivel inferior en 7,4% a lo captado en similar mes del año anterior.

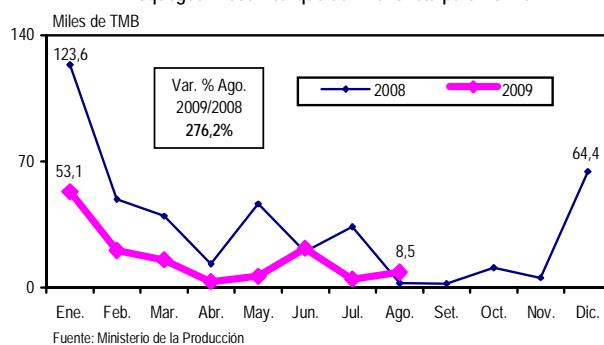
Moquegua: Producción de Alfalfa



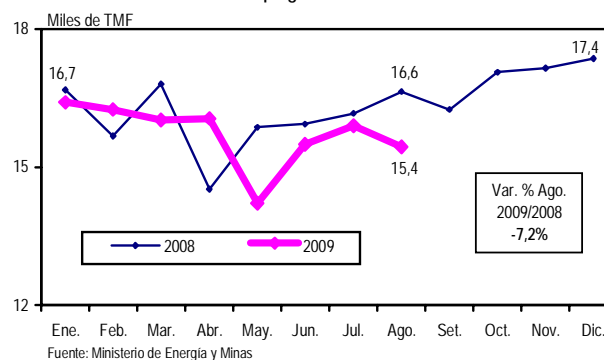
Moquegua: Producción de Llama



Moquegua: Desembarque de Anchoqueta para Harina



Moquegua: Producción de Cobre



# Pasco, Agosto 2009

Producción de Papa (Variación %)		Producción de Plátano (Variación %)		Producción de Plata (Variación %)		Producción de Plomo (Variación %)		Producción de Energía Eléctrica (Variación %)		Ingresos Recaudados por la SUNAT - Tributos Internos (Variación %)	
Agosto 2009/2008	Ene.-Ago. 2009/2008	Agosto 2009/2008	Ene.-Ago. 2009/2008	Agosto 2009/2008	Ene.-Ago. 2009/2008	Agosto 2009/2008	Ene.-Ago. 2009/2008	Agosto 2009/2008	Ene.-Ago. 2009/2008	Agosto 2009/2008	Ene.-Ago. 2009/2008
134,8	-20,3	0,4	-2,3	-14,0	-8,6	-19,0	-20,8	17,2	11,8	0,2	-41,2

## Sector Agropecuario

En agosto del 2009, la papa, principal cultivo del departamento de Pasco, registró una producción de 3 mil 15 toneladas y aumentó en 134,8% respecto a agosto 2008, debido a las mayores áreas cosechadas de las siembras efectuadas en la campaña chica 2008-2009.

Del mismo modo, la producción de plátano totalizó 7 mil 977 toneladas, nivel superior en 0,4%, respecto a similar mes del año anterior, debido al oportuno mantenimiento de las plantas por disponibilidad de mano de obra.

Asimismo, se incrementó la producción de haba grano verde en 184,4%, cacao 149,9%, trigo 142,7%, cebada grano 140,8%, zapallo 122,2%, maíz amarillo duro 86,9%, café 75,4%, palta 60,0%, alfalfa 51,8%, arveja grano verde 50,7%, granadilla 34,5%, papaya 29,6%, ají 26,2% y achiote en 25,2%, entre otros.

De otro lado, disminuyó la producción de arroz cáscara en -70,0%, naranja -18,4% y yuca en -12,0%, entre otros.

En relación al subsector pecuario, aumentó la producción de caprino en 4,4%, llama 3,0%, vacuno 1,9%, alpaca 1,6%, porcino 0,5% y huevo en 0,5%.

## Sector Minería

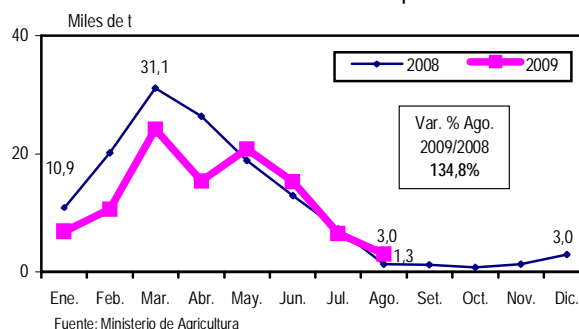
La producción de plata, en agosto 2009, alcanzó 81 mil 697 kilogramos de contenido fino y descendió en 14,0%, en comparación con lo extraído en agosto 2008, debido a la menor producción registrada en las unidades mineras: Volcán (-48,3%), Atacocha (-36,2%), Quicay (-32,8%), El Brocal (-24,6%), Vinchos (-12,6) y Aurex (-2,8%).

De la misma forma, la producción de plomo registró 11 mil 260 toneladas de contenido fino, cifra menor en 19,0%, como consecuencia de la menor cantidad de mineral tratado en las unidades mineras de Atacocha (-46,3%), Volcán (-34,7%), Huarón (-22,2%), El Brocal (-7,9%) y Animón (-2,5%).

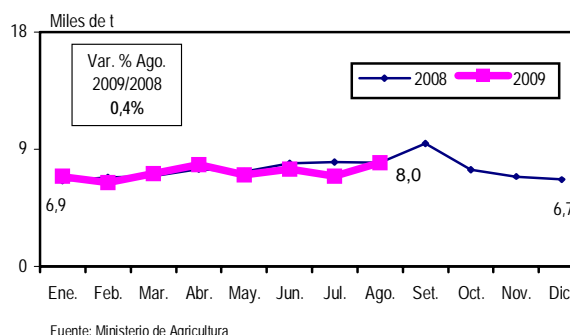
## Recaudación SUNAT

Los ingresos recaudados por tributos internos totalizaron 2 millones 235 mil nuevos soles, cifra mayor en 0,2% a lo captado en agosto 2008. Igualmente, el número de contribuyentes se elevó en 12,6%.

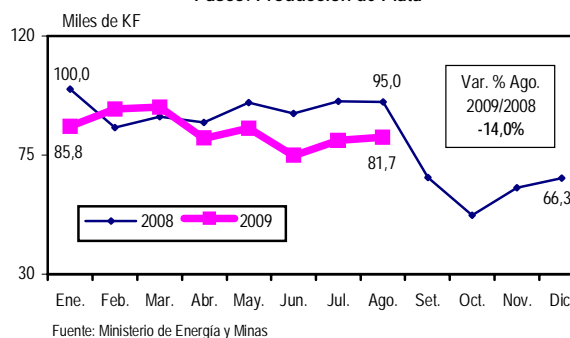
Pasco: Producción de Papa



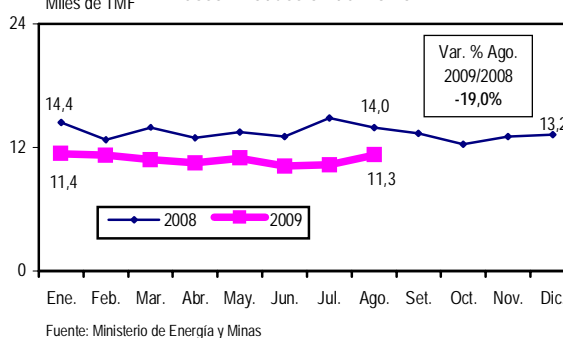
Pasco: Producción de Plátano



Pasco: Producción de Plata



Pasco: Producción de Plomo





# Piura, Agosto 2009

Producción de Maíz amarillo Duro (Variación %)		Producción de Limón (Variación %)		Producción de Caprino (Variación %)		Producción Fiscalizada de Petróleo Crudo (Variación %)		Producción de Energía Eléctrica (Variación %)		Ingresos Recaudados por la SUNAT-Tributos Internos (Variación %)	
Agosto 2009/2008	Ene.- Ago. 2009/2008	Agosto 2009/2008	Ene.- Ago. 2009/2008	Agosto 2009/2008	Ene.- Ago. 2009/2008	Agosto 2009/2008	Ene.- Ago. 2009/2008	Agosto 2009/2008	Ene.- Ago. 2009/2008	Agosto 2009/2008	Ene.- Ago. 2009/2008
-18,7	7,2	18,1	-29,1	-4,5	-12,4	1,1	7,7	-6,5	-19,2	-31,9	-22,7

## Sector Agropecuario

En agosto del presente año, la producción de maíz amarillo duro fue de 5 mil 802 toneladas, volumen inferior en 18,7% a lo obtenido en similar mes del 2008, debido a la menor superficie sembrada.

También, mostraron variaciones negativas en su producción: maíz choclo en -81,1%, tomate -54,7%, coco -54,5%, maíz amiláceo -48,1%, alfalfa -37,7%, papaya -26,9%, café -26,4%, yuca -21,7%, melón -8,8%, arroz cáscara -7,8% y cebada grano en -6,8%.

Por otro lado, la producción de limón registró 7 mil 69 toneladas y aumentó en 18,1%, debido al mejor manejo del cultivo y al factor climático favorable.

Otros cultivos que mostraron variaciones positivas, fueron: frijol grano seco en 216,6%, cebolla 175,3%, papa 116,6%, arveja grano seco 6,8% y trigo en 3,3%, entre los principales.

En el subsector pecuario, el caprino totalizó 430 toneladas de peso vivo y decreció en 4,5% en relación a agosto 2008.

También, disminuyó la producción de huevo en 19,6%, ovino 19,1%, porcino 5,0% y ave en 0,9%. Sin embargo, se incrementó la producción de vacuno y leche fresca en 4,1% y 1,1%, respectivamente.

## Sector Hidrocarburos

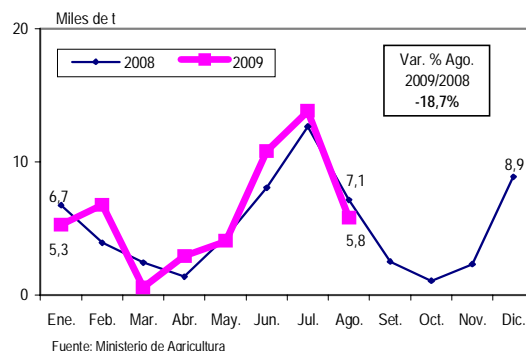
En agosto del 2009, la producción fiscalizada de petróleo crudo alcanzó 1 millón 152 mil 426 barriles y creció en 1,1%, respecto a similar mes del 2008. Este comportamiento favorable estuvo determinado por la mayor extracción de las empresas Mercantile en el lote III (61,3%), Olimpyc en el lote XIII (41,6%), Monterrico en el lote XX (17,3%) y Sapet en el lote VI/VII (1,7%).

Por otro lado, la producción fiscalizada de gas natural disminuyó en 2,2%, en comparación a agosto 2008, explicado por la menor producción de las empresas, Olimpyc (-46,1%), Sapet (-7,8%), Petrobas Energía (-4,3%) y GMP (-3,9%).

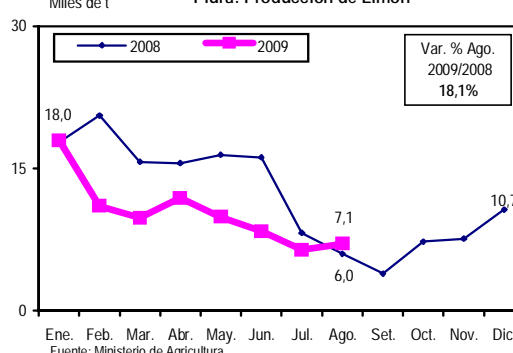
## Recaudación SUNAT

Los ingresos recaudados por tributos internos en el mes de análisis alcanzaron 63 millones 228 mil nuevos soles y descendieron en 31,9%, respecto a similar mes del año anterior.

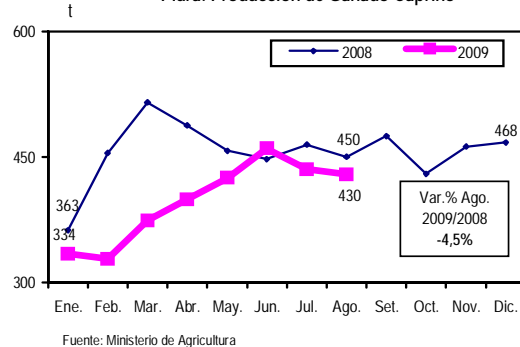
Piura: Producción de Maíz Amarillo Duro



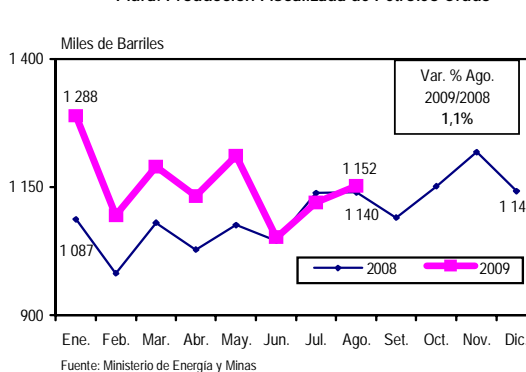
Piura: Producción de Limón



Piura: Producción de Ganado Caprino



Piura: Producción Fiscalizada de Petróleo Crudo



# Puno, Agosto 2009

Producción de Ovino (Variación %)		Producción de Vacuno (Variación %)		Producción de Concentrado de Estaño (Variación %)		Despacho Local de Cemento (Variación %)		Producción de Energía Eléctrica (Variación %)		Ingresos Recaudados por la SUNAT-Tributos Internos (Variación %)	
Agosto 2009/2008	Ene.-Ago. 2009/2008	Agosto 2009/2008	Ene.-Ago. 2009/2008	Agosto 2009/2008	Ene.-Ago. 2009/2008	Agosto 2009/2008	Ene.-Ago. 2009/2008	Agosto 2009/2008	Ene.-Ago. 2009/2008	Agosto 2009/2008	Ene.-Ago. 2009/2008
0,5	1,0	3,6	2,7	2,7	-3,7	42,1	51,2	-9,2	0,9	28,0	61,4

## Sector Agropecuario

En agosto del 2009, los productos agrícolas que registraron variaciones positivas, fueron: plátano en 352,6%, papaya 33,0% y granadilla en 15,0%.

En cuanto al subsector pecuario, la producción de ovino totalizó 2 mil 576 toneladas y creció en 0,5%, en relación al mismo mes del año anterior. Así mismo, la producción de vacuno se incrementó en 3,6%, respecto al mismo mes del año 2008. Estos resultados, se debieron al incremento de su beneficio.

De igual manera, se incrementó la producción de porcino en 5,5%, llama 1,9% y huevo en 0,5%. Sin embargo, disminuyó la producción de leche fresca en -2,5%.

## Sector Minería

La producción de concentrado de estaño, en agosto del 2009, fue de 3 mil 271 toneladas de contenido fino, nivel superior en 2,7% respecto a similar mes del año 2008, explicado por la mayor explotación del mineral en la unidad minera San Rafael (MINSUR).

## Sector Construcción

El despacho local de cemento, en el mes de estudio, reportó 24 mil 820 toneladas, nivel superior en 42,1%, a lo reportado en igual mes del año anterior, resultado de la mayor demanda del producto en el sector construcción.

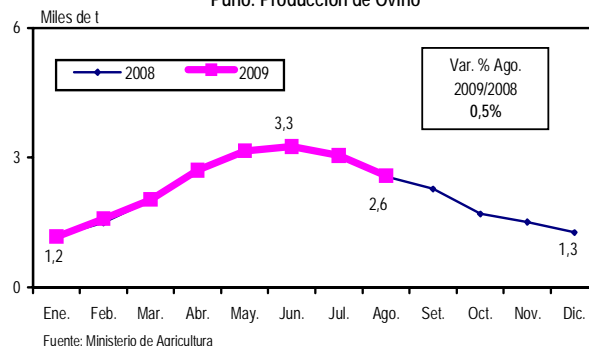
## Subsector Electricidad

La producción de energía eléctrica, durante agosto del 2009, disminuyó en 9,2%, comparado con agosto del 2008, resultado de la menor generación de energía de origen hidráulica.

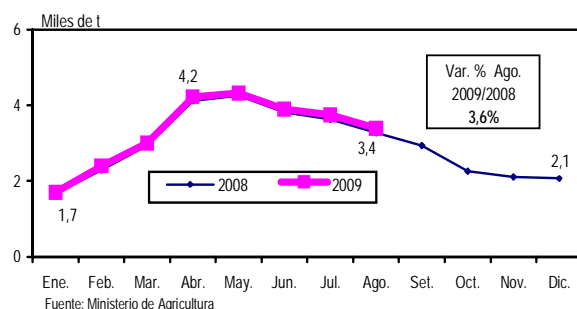
## Recaudación SUNAT

En el mes de estudio, los ingresos recaudados por tributos internos, ascendieron a 9 millones 828 mil nuevos soles y creció en 28,0%, en relación a lo captado en agosto del año anterior. Asimismo creció el número de contribuyentes en 13,7%.

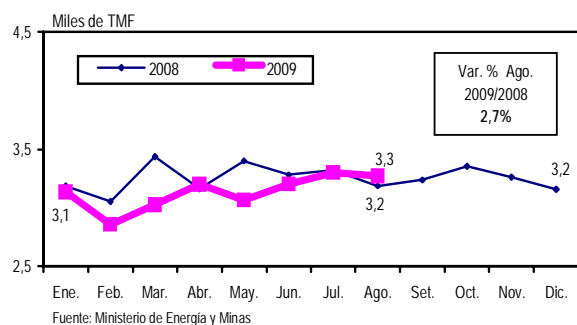
Puno: Producción de Ovino



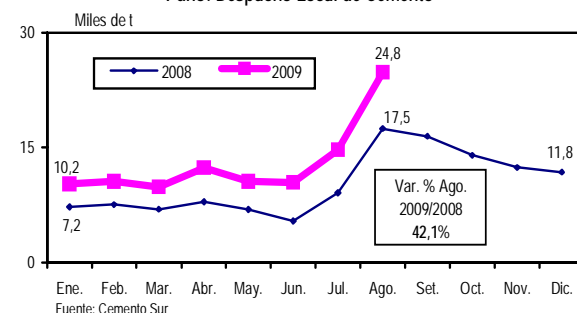
Puno: Producción de Vacuno



Puno: Producción de Concentrado de Estaño



Puno: Despacho Local de Cemento



# San Martín, Agosto 2009

Producción de Arroz Cáscara (Variación %)		Producción de Maíz Amarillo Duro (Variación %)		Producción de Plátano (Variación %)		Despacho Local de Cemento (Variación %)		Producción de Energía Eléctrica (Variación %)		Ingresos Recaudados por la SUNAT - Tributos Internos (Variación %)	
Agosto 2009/2008	Ene.- Ago. 2009/2008	Agosto 2009/2008	Ene.- Ago. 2009/2008	Agosto 2009/2008	Ene.- Ago. 2009/2008	Agosto 2009/2008	Ene.- Ago. 2009/2008	Agosto 2009/2008	Ene.- Ago. 2009/2008	Agosto 2009/2008	Ene.- Ago. 2009/2008
16,0	16,9	9,7	-6,7	-4,0	1,1	1,9	-9,1	8,5	5,1	-1,3	5,7

## Sector Agropecuario

En agosto 2009, la producción de arroz cáscara alcanzó 31 mil 544 toneladas, mayor en 16,0%, respecto a similar mes del año anterior, debido a la mayor productividad del cultivo.

Asimismo, la producción de maíz amarillo duro creció en 9,7%, explicado por las mayores áreas sembradas.

Igualmente, los productos que aumentaron su producción, fueron: naranja en 24,5%, palma aceitera 20,3%, café 19,8% y cacao en 1,7%, entre los principales.

La producción de plátano totalizó 26 mil 193 toneladas y decreció en 4,0%, resultado de la menor superficie cosechada.

Otros productos agrícolas que presentaron variaciones negativas, fueron: palta en -65,0%, mandarina -62,8%, tomate -38,2%, algodón rama -33,5% y coco en -30,5%, entre otros.

En el subsector pecuario, se incrementó la producción de huevo en 21,6%, leche fresca 20,0%, porcino 19,4%, vacuno 5,3% y ave en 1,4%. Caso contrario, disminuyó la producción de ovino en -3,0%.

## Sector Construcción

Los despachos locales de cemento en agosto del 2009, se incrementaron en 1,9%, respecto a lo observado en el mismo mes del 2008. Debido a la mayor demanda del producto para obras en el departamento.

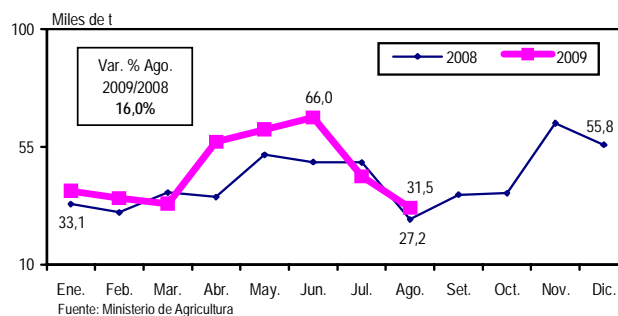
## Subsector Electricidad

La producción de energía eléctrica totalizó 14,5 GW.h y creció en 8,5%, comparado con agosto del año pasado, como consecuencia de la mayor generación de energía de origen hidráulica y térmica.

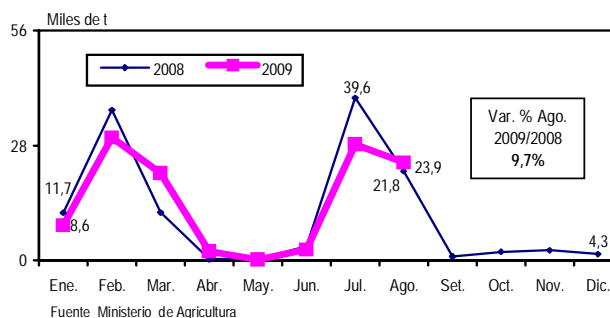
## Recaudación SUNAT

En agosto 2009, los ingresos recaudados por tributos internos totalizaron la suma de 6 millones 405 mil nuevos soles y decrecieron en 1,3% respecto a lo obtenido en igual mes del año 2008.

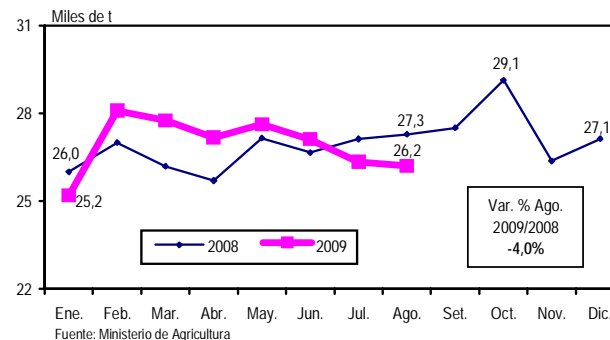
San Martín: Producción de Arroz Cáscara



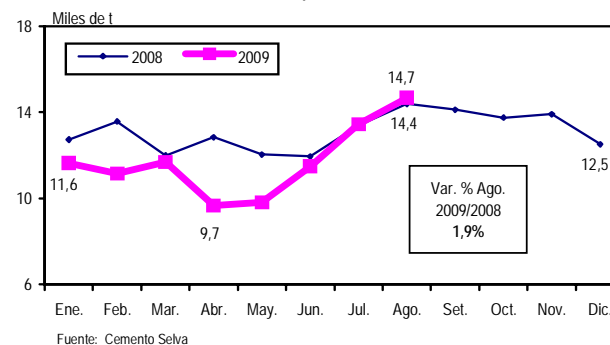
San Martín: Producción de Maíz Amarillo Duro



San Martín: Producción de Plátano



San Martín: Despacho Local de Cemento



# Tacna, Agosto 2009

Producción de Alfalfa (Variación %)		Producción de Cobre (Variación %)		Recaudación por ZOFRATACNA (Variación %)		Ingreso de Peruanos y Extranjeros (Variación %)		Producción de Energía Eléctrica (Variación %)		Ingresos Recaudados por la SUNAT - Tributos Internos (Variación %)	
Agosto 2009/2008	Ene.- Ago. 2009/2008	Agosto 2009/2008	Ene.- Ago. 2009/2008	Agosto 2009/2008	Ene.- Ago. 2009/2008	Agosto 2009/2008	Ene.- Ago. 2009/2008	Agosto 2009/2008	Ene.- Ago. 2009/2008	Agosto 2009/2008	Ene.- Ago. 2009/2008
2,7	-1,5	25,2	8,1	-26,0	-39,1	-0,8	-10,8	-7,3	-7,3	10,7	0,9

## Sector Agropecuario

En agosto 2009, la producción de alfalfa totalizó 20 mil 324 toneladas, nivel superior en 2,7% en relación a agosto 2008, debido a las mayores superficies cosechadas.

También, aumentó la producción de maíz amiláceo en 223,1%, zapallo 119,4%, betarraga 108,3%, maíz choclo 90,1%, lechuga 22,1% y apio en 3,3%.

Sin embargo, decreció la producción de haba grano verde en -88,3%, coliflor -56,3%, col -50,0%, papa -46,3%, tomate -43,4% y arveja grano verde en -28,6%.

Entre los productos pecuarios que presentaron comportamientos favorables, destacan: huevo en 15,0%, leche fresca 10,9%, ave 5,1%, ovino 2,5%, porcino 0,7% y alpaca en 0,7%.

Contrariamente, se redujo la producción de vacuno en -3,2%, llama -2,7% y caprino en -1,6%.

## Sector Minería

En agosto 2009, la producción de cobre, principal producto minero departamental, aumentó en 25,2% por la mayor extracción en las unidades mineras Toquepala y Totoral.

## Recaudación ZOFRATACNA

En agosto 2009, los ingresos recaudados por ZOFRATACNA, totalizaron en 560 mil 753 dólares y disminuyeron en 26,0%, en comparación al igual mes del 2008.

## Movimiento Migratorio

En agosto del 2009, el ingreso de peruanos y extranjeros registraron 160 mil 130 personas, nivel inferior en -0,8%, a lo reportado en similar al mismo mes del 2008.

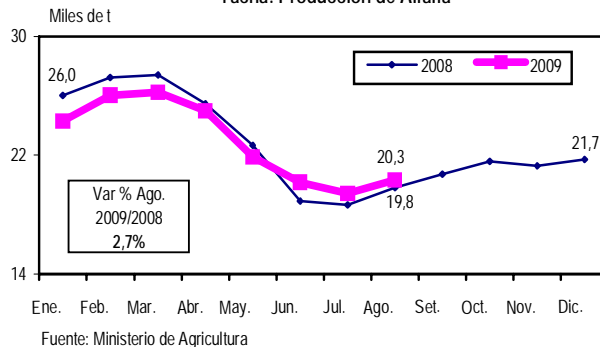
## Subsector Electricidad

En el departamento de Tacna, la producción de energía eléctrica registró una disminución de 7,3% por el menor volumen generado de origen hidráulico.

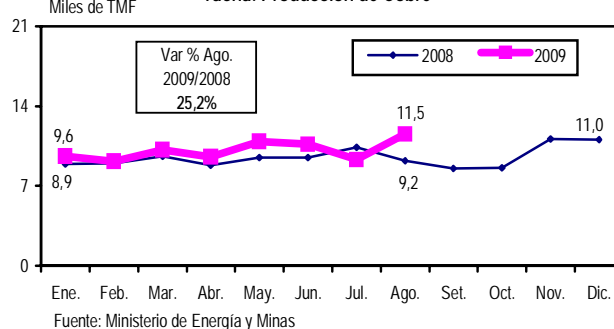
## Recaudación SUNAT

En octavo mes del 2009, los ingresos recaudados por tributos internos alcanzaron los 10 millones 620 mil nuevos soles y se aumentó en 10,7% respecto a lo captado en el mismo mes del 2008. Igualmente, el número de contribuyentes se elevó en 9,1%.

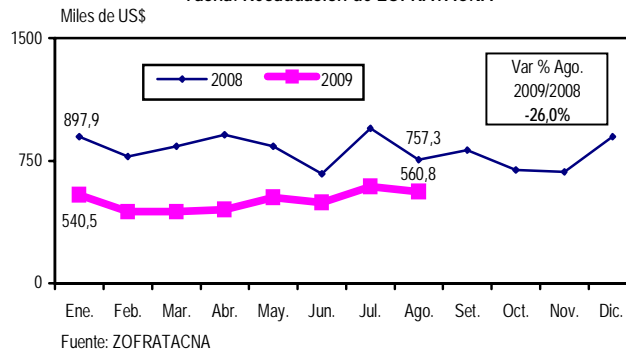
Tacna: Producción de Alfalfa



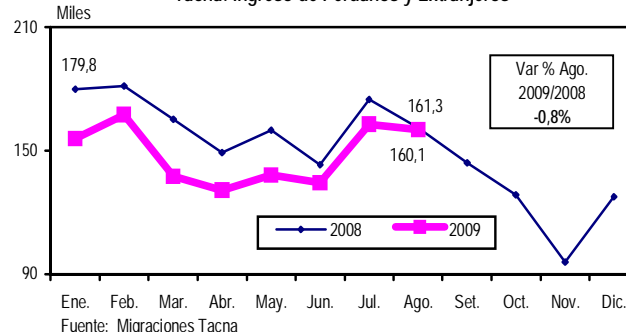
Tacna: Producción de Cobre



Tacna: Recaudación de ZOFRATACNA



Tacna: Ingreso de Peruanos y Extranjeros



# Tumbes, Agosto 2009

Producción de Maíz Amarillo Duro (Variación %)		Producción de Limón (Variación %)		Producción de Plátano (Variación %)		Producción de Langostino Entero (Variación %)		Producción de Energía Eléctrica (Variación %)		Ingresos Recaudados por la SUNAT-Tributos Internos (Variación %)	
Agosto 2009/2008	Ene.- Ago. 2009/2008	Agosto 2009/2008	Ene.- Ago. 2009/2008	Agosto 2009/2008	Ene.- Ago. 2009/2008	Agosto 2009/2008	Ene.- Ago. 2009/2008	Agosto 2009/2008	Ene.- Ago. 2009/2008	Agosto 2009/2008	Ene.- Ago. 2009/2008
-59,9	55,7	143,2	-4,6	126,8	42,7	-15,7	0,02	-33,6	-29,1	10,5	-1,9

## Sector Agropecuario

En el octavo mes del 2009, la producción de maíz amarillo duro registró 25 toneladas y decreció en 59,9%, respecto a similar mes del 2008, que fue de 64 toneladas.

También, mostraron variaciones negativas en su producción: arroz cáscara en -99,3%, camote -79,0%, maíz choclo -25,4% y coco en 12,4%.

Por otro lado, la producción de limón totalizó 125 toneladas, volumen superior en 143,2%, en comparación a agosto del año anterior, que reportó 51 toneladas.

Asimismo, creció en 126,8% la producción de plátano, debido a mayores áreas de cosecha y a mejores rendimientos del cultivo.

En el subsector pecuario, presentaron aumentos en su producción: caprino en 10,5%, ovino 4,9%, vacuno 4,6%, porcino 3,0%, leche fresca 1,3% y huevo en 0,5%.

## Subsector Electricidad

En el mes de estudio, la producción de energía eléctrica descendió en 33,6%, con referencia al mismo mes del 2008, sustentado en la menor generación de energía de origen térmica.

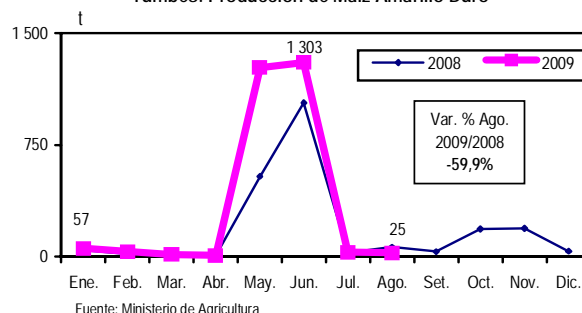
## Sector Pesca

En el mes de estudio, el langostino entero, alcanzó una producción de 643,7 toneladas métricas brutas, disminuyendo en 15,7%, con relación a igual mes del 2008, que fue de 763,7 toneladas métricas brutas, debido a menores áreas de crianza en la actividad.

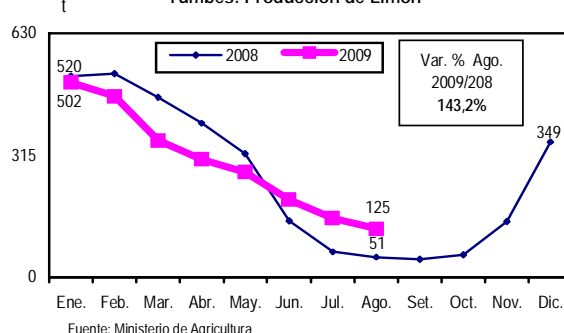
## Recaudación SUNAT

Los ingresos recaudados por tributos internos, totalizaron 2 millones 797 mil nuevos soles, captación superior en 10,5%, comparado con agosto 2008. También, el número de contribuyentes inscritos se incrementó en 12,8%.

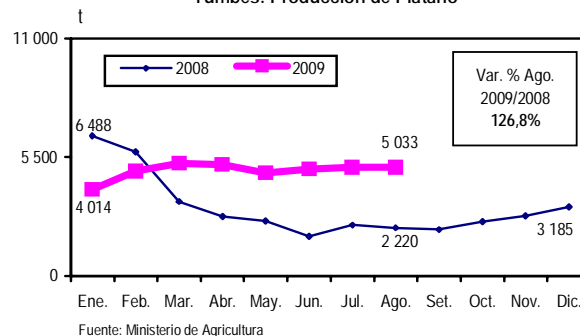
Tumbes: Producción de Maíz Amarillo Duro



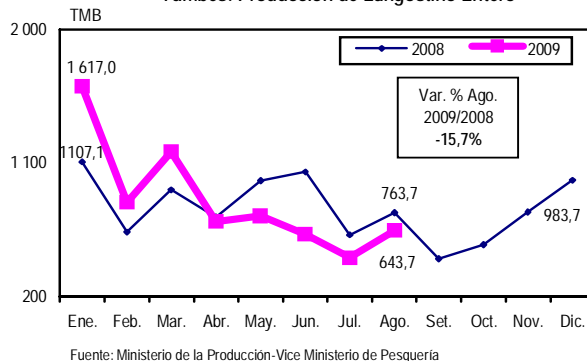
Tumbes: Producción de Limón



Tumbes: Producción de Plátano



Tumbes: Producción de Langostino Entero



# Ucayali, Agosto 2009

Producción de Plátano (Variación %)		Producción de Yuca (Variación %)		Producción Fiscalizada de Gas Natural (Variación %)		Producción Fiscalizada de Líquido de Gas Natural (Variación %)		Producción de Energía Eléctrica (Variación %)		Ingresos Recaudados por la SUNAT- Tributos Internos (Variación %)	
Agosto 2009/2008	Ene.- Ago. 2009/2008	Agosto 2009/2008	Ene.- Ago. 2009/2008	Agosto 2009/2008	Ene.- Ago. 2009/2008	Agosto 2009/2008	Ene.- Ago. 2009/2008	Agosto 2009/2008	Ene.- Ago. 2009/2008	Agosto 2009/2008	Ene.- Ago. 2009/2008
4,8	7,6	16,8	14,1	-2,0	-12,5	3,0	-2,6	-8,1	-14,4	20,1	-3,9

## Sector Agropecuario

En agosto 2009, la producción de plátano, principal producto del departamento, registró un volumen de 17 mil 273 toneladas, nivel superior en 4,8%, en comparación al mismo mes del 2008, como resultado del mayor rendimiento de las áreas cosechadas.

Asimismo, la producción de yuca, en el mes de estudio, superó en 16,8% respecto a lo reportado en agosto del año anterior, debido a una mayor cosecha y demanda de este producto.

Otros productos que presentaron variaciones positivas fueron: camote en 175,5%, ají 145,4%, zapallo 125,1%, maíz amarillo duro 100,1%, tomate 77,4%, sandía 51,1%, frijol grano seco 26,8%, té 19,0%, cacao 16,7% y coco en 15,9%, entre otros.

En el subsector pecuario, creció la producción de porcino en 8,2%, vacuno 2,6% y leche fresca en 2,3%. Sin embargo, disminuyó la producción de huevo en -16,6%, ave -6,0% y ovino en -2,2%.

## Subsector Hidrocarburos

En agosto del 2009, la empresa Aguaytía, que explota el lote 31C en la Selva Central, totalizó una producción fiscalizada de gas natural de 1 mil 440 millones 871 mil pies cúbicos, nivel inferior en 2,0 % en relación a igual mes del año pasado, que fue de 1 mil 470 millones 690 mil pies cúbicos. Cabe indicar, que el promedio diario de producción de gas natural, fue de 48 millones 29 mil pies cúbicos.

Sin embargo, la producción fiscalizada de hidrocarburos líquidos de gas natural fue 86 mil 725 barriles, cifra mayor en 3,0% a lo reportado en agosto del año 2008.

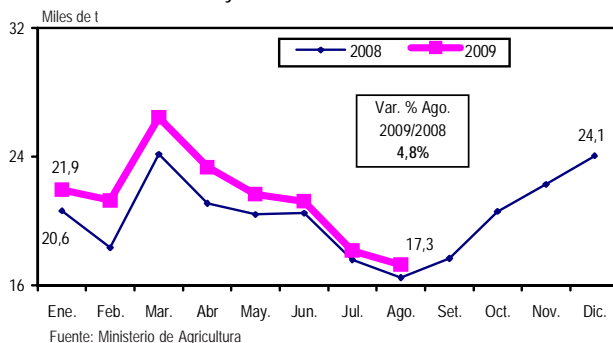
## Subsector Electricidad

En el agosto de 2009, la producción de energía eléctrica fue menor en 8,1%, por la menor generación de energía de origen térmica.

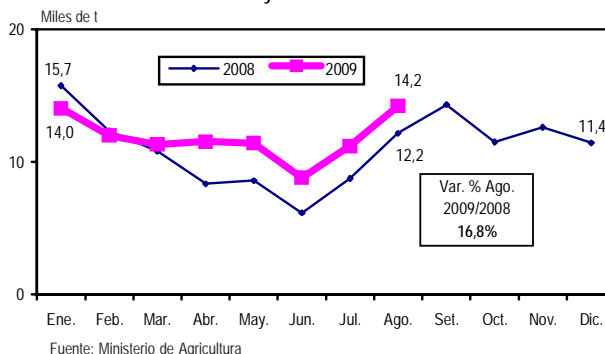
## Recaudación SUNAT

En el agosto de 2009, los ingresos recaudados por tributos internos, alcanzaron los 19 millones 927 mil nuevos soles y aumentaron en 20,1% en relación a lo reportado en similar mes del 2008. Igualmente, el número de contribuyentes se elevó en 8,9%.

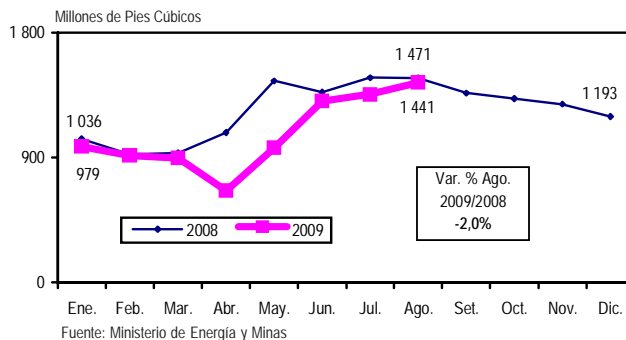
Ucayali: Producción de Plátano



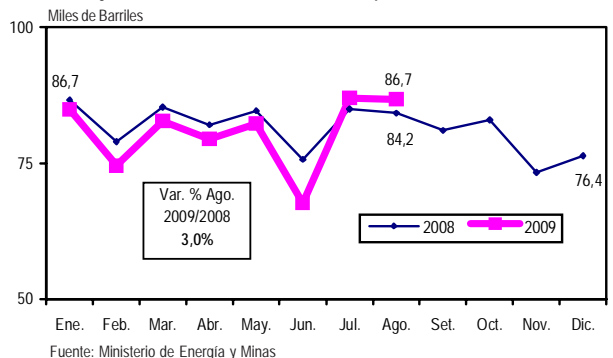
Ucayali: Producción de Yuca



Ucayali: Producción Fiscalizada de Gas Natural



Ucayali: Producción Fiscalizada de Líquido de Gas Natural





**A. ABREVIATURAS**

P/	Preliminar
Var. %	Variación porcentual

**B. SIGNOS**

,	Separación de decimales
...	Información no disponible
-	Magnitud cero
0	La información no alcanza la mitad de la unidad

**C. SÍMBOLOS**

KF	Kilogramos finos
t	Tonelada
tmb	Tonelada métrica bruta
TMF	Tonelada métrica fina
TLF	Tonelada larga fina

# Ficha Técnica

## 1. Objetivos

Presentar información mensual de los volúmenes físicos de producción de las principales variables económicas, así como, disponer de una serie y base de datos a nivel departamental.

Esta información es de gran importancia para la toma de decisiones en el contexto del planeamiento y desarrollo nacional.

## 2. Cobertura: Departamental

**Cobertura Temática:** El presente informe técnico es una síntesis del documento "Avance Económico y Social Departamental" de periodicidad mensual.

## 3. Periodicidad: Mensual

## 4. Fuente

Encuestas y registros administrativos de las oficinas sectoriales de estadística.

## 5. Informante

Ministerio de Agricultura, Ministerio de Energía y Minas, Ministerio de la Producción, Ministerio de Trabajo y Promoción del Empleo, Superintendencia Nacional de Administración Tributaria, Superintendencia de Banca y Seguros, Asociación de Productores de Cemento, etc.

## 6. Variables seguimiento

Entre las principales variables de seguimiento se encuentran: producción agropecuaria, minería metálica e hidrocarburos, pesquera, agua, cemento, energía eléctrica; índice de empleo, índice de precios al consumidor; remuneración mínima vital, ingresos recaudados por la SUNAT, número de contribuyentes, número de afiliados a las AFP, depósitos y créditos directos, exportaciones e importaciones, entre otras variables.

## 7. Tratamiento de la información

Luego de la recopilación mensual de la información en cada ODEI, se procede a la consistencia de la información, actualización de las series mensuales para cada variable y luego analizar el comportamiento del mes en estudio, en correlación con los demás sectores económicos.