

Variación de los Indicadores de Precios de la Economía

Noviembre 2008

El INEI informa que los principales indicadores de precios de la economía mostraron el siguiente comportamiento en noviembre de 2008:

VARIACIÓN DE LOS ÍNDICES DE PRECIOS NOVIEMBRE 2008			
ÍNDICE DE PRECIOS	NOV 08	ENE - NOV 2008	DIC 07 - NOV 08
Al Consumidor ^{1/}	0,31	6,27	6,75
Al Por Mayor ^{2/}	-0,13	9,67	10,47
Maquinaria y Equipo ^{1/}	1,65	6,77	6,41
Materiales de Construcción ^{1/}	-0,95	13,55	13,19

^{1/} En Lima Metropolitana

^{2/} Nacional

Director Técnico
José García

Directora Adjunta
Lilia Montoya

Director Ejecutivo
Guillermo Gómez

Directores
Rebeca Uribe
Carlos Palomino

Para mayor
información ver
Página Web:

www.inei.gob.pe

1. El Índice de Precios al Consumidor de Lima Metropolitana, en el mes de noviembre, registró una alza de 0,31%, respecto al nivel del índice del mes anterior. La variación acumulada al onceavo mes del año es de 6,27% y, en los últimos doce meses (diciembre 2007 - noviembre 2008), llegó a 6,75%.
2. El Índice de Precios al por Mayor a Nivel Nacional, que muestra las variaciones de los precios de las transacciones entre las empresas mayoristas y los comerciantes minoristas, en el mes de noviembre disminuyó en -0,13%. En el periodo enero - noviembre del presente año, varió en 9,67% y, en los últimos doce meses, presentó una tasa de 10,47%.
3. El Índice de Precios de Maquinaria y Equipo de Lima Metropolitana, que registra las variaciones de los precios de los bienes de capital, tanto de origen nacional como de origen importado, en el mes de noviembre del presente año mostró un aumento de 1,65%. La variación acumulada entre enero y noviembre del presente año se sitúa en 6,77% y, en el periodo anual (últimos doce meses), presenta un crecimiento de 6,41%.
4. El Índice de Precios de Materiales de la Construcción de Lima Metropolitana, que estima las variaciones de precios de los principales insumos utilizados en el sector construcción, registró en el mes de noviembre una disminución de -0,95%. En los once meses del año, presentó una variación acumulada de 13,55% y, en los últimos doce meses llegó a 13,19%.

1. Índice de Precios al Consumidor de Lima Metropolitana: Noviembre 2008

El Instituto Nacional de Estadística e Informática, informa que el Índice de Precios al Consumidor de Lima Metropolitana, correspondiente al mes de noviembre de 2008, presentó una variación de 0,31%, tasa que muestra un crecimiento significativamente menor al observado en los cinco meses anteriores (junio 0,77%, julio 0,56%, agosto 0,59%, setiembre 0,57% y octubre 0,61%), pero mayor al registrado en similar mes del año anterior. La variación acumulada del periodo enero - noviembre es de 6,27%, y en los últimos doce meses muestra una variación anualizada de 6,75%, con una tasa promedio mensual de 0,55%.

En el resultado del mes de noviembre ha incidido principalmente el incremento de las tarifas de los servicios públicos de electricidad y agua residencial. Las tarifas de electricidad aumentaron en 10,3%, pliego tarifario aprobado por Osinergmin con vigencia desde el 1 de noviembre del presente año, en el marco de la regulación tarifaria a nivel de generación de energía. En el caso de las tarifas de agua, éstas subieron 6,6%, por efecto del saldo del incremento del mes anterior (16 de octubre) y el nuevo pliego tarifario aprobado por Sunass a partir del 2 de noviembre. En

conjunto, estos incrementos representaron una incidencia de 0,27 puntos porcentuales a la variación del mes.

Contrariamente, la reducción del precio internacional del crudo influyó directamente en la rebaja de los precios de los combustibles, principalmente gasolina (-7,7%) y petróleo diesel (-1,2%), aplicadas por las refinerías el 30 de octubre y 16 de noviembre del presente año, así como, en los menores precios del gas propano (-0,3%), los cuales incidieron negativamente en -0,16 puntos porcentuales al índice general.

Además, fue importante la menor tasa de crecimiento de precios en los alimentos y bebidas que variaron en 0,12%, destacando el comportamiento a la baja en los productos que presentaron alguna estacionalidad y/o abastecimiento que en promedio decrecieron -4,0%, aportando negativamente en -0,18 puntos porcentuales. Se observó de un lado, disminución de precios en algunas hortalizas y frutas con mayor abastecimiento estacional como limón (-54,8%), vainita verde (-18,4%), fresa (-17,8%), ají escabeche (-16,2%), papaya (-14,7%) y sandía (-8,5%), y de otro lado, subieron los precios de chirimoya (30,1%), ají rocoto (11,6%), espinaca (11,3%), naranja de mesa (9,8%), olluco (7,3%) y papa blanca (4,7%).

Comportamiento del abastecimiento en mercado mayorista

En el mes de noviembre se ha registrado menores volúmenes de ingreso en algunos productos agropecuarios al mercado mayorista de Lima como: papa huayro (-67,21%), yuca (-46,22%), papa blanca (-8,75%), piña (-7,94%), mandarina (-7,60%), habas verdes (-4,82%), cebolla de cabeza (-1,70%), lo que incidió en el alza de precios de estos alimentos.

En tanto que, otros productos agropecuarios como sandía (163,50%), palta criolla (50,81%), durazno blanquillo (47,20%), vainita (29,13%), limón (14,49%), ají escabeche (0,64%) y naranja (0,19%), registraron mayores volúmenes de abastecimiento respecto al mes anterior, originando menores precios en el presente mes.

VARIACIÓN % E INCIDENCIA MENSUAL DE PRODUCTOS DEL IPC DE LIMA METROPOLITANA AFECTADOS POR ESTACIONALIDAD Y ABASTECIMIENTO: NOVIEMBRE 2008

DESCRIPCIÓN	NOVIEMBRE VAR. %	INCIDENCIA PUNTUAL
ÍNDICE GENERAL	0,31	0,309
ALIMENTOS Y BEBIDAS	0,12	0,058
TOTAL EFECTO ESTACIONAL	-3,98	-0,178
I. MENOR ABASTECIMIENTO ESTACIONAL	5,06	0,143
CHIRIMOYA	30,10	0,006
AJÍ ROCOTO	11,57	0,002
ESPINACA	11,33	0,005
NARANJA DE MESA	9,77	0,006
OLLUCO	7,31	0,009
PAPA BLANCA	4,74	0,080
CHOCLO	4,68	0,012
CEBOLLA DE CABEZA	4,06	0,018
MANDARINA	3,41	0,007
II. MAYOR ABASTECIMIENTO ESTACIONAL	-19,49	-0,321
LIMÓN	-54,76	-0,179
VAINITA VERDE	-18,39	-0,017
FRESA	-17,80	-0,006
AJÍ ESCABECHE	-16,21	-0,005
PAPAYA	-14,72	-0,073
SANDÍA	-8,46	-0,003
ZAPALLO MACRE	-7,62	-0,022
ZANAHORIA	-4,75	-0,011
AJO ENTERO	-4,47	-0,005

Principales determinantes en la variación del IPC de Lima Metropolitana

En el mes de noviembre, el mayor crecimiento correspondió al grupo **Alquiler de Vivienda, Combustibles y Electricidad** con 2,97%, tasa explicada fundamentalmente por el incremento de dos tarifas públicas básicas del consumo de los hogares. Los precios de la electricidad residencial subieron en 10,3%, y fueron aprobados por Osinergmin desde el 1 de noviembre del presente año, en el marco de la regulación tarifaria a nivel de generación de energía y, en igual sentido, los precios del servicio de agua potable, en promedio subieron en 6,6%, como un efecto combinado del aumento aplicado por la Sunass el pasado 16 de octubre, como consecuencia del programa de metas de gestión e inversión de Sedapal, y un nuevo pliego tarifario que rige desde el 2 de noviembre, derivado del reajuste automático en función a la evolución del índice de precios al por mayor. También influyó el aumento de las tarifas de alumbrado público con 2,3%, no obstante que, los precios del gas propano bajaron en -0,3%, como saldo de la disminución presentada en la tercera semana del mes pasado. Asimismo, destacan las alzas presentadas en el grupo **Otros Bienes y Servicios** con 0,85%, debido a los mayores precios que vienen mostrando, tanto los artículos para el cuidado personal 1,0% (papel higiénico 3,2%, jabón de tocador 2,4%, pasta dental 1,8% y desodorantes 1,6%), como el servicio de cuidado personal 1,4% (cortes de cabello para mujer y hombre con 2,3% y 1,1%,

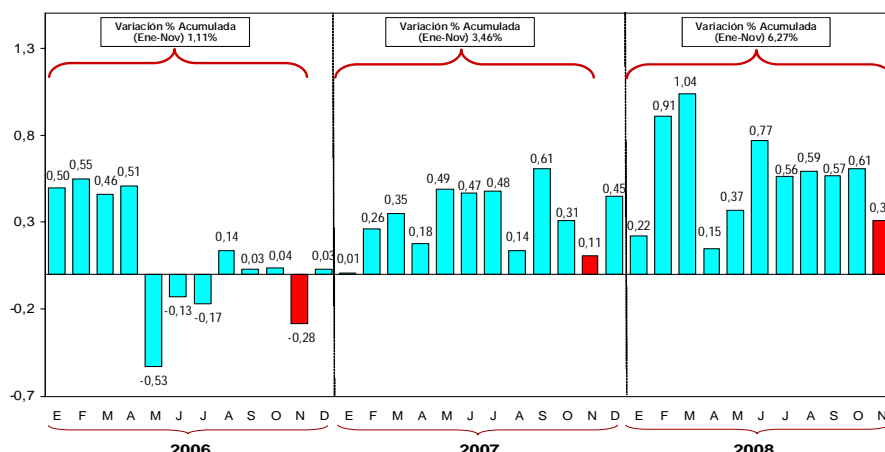
respectivamente), y en el grupo **Muebles y Enseres** con 0,67%, básicamente por el incremento presentado en los precios de los productos para el cuidado del hogar con 1,3% (lejía 5,6%, jabón para lavar ropa 1,4%, cera en pasta 1,3% y detergente 0,9%, por mayor costo de los insumos), y aparatos domésticos con 1,0% (cocina a gas y eléctrica con 1,9% y 1,1%, respectivamente, y refrigeradora 1,0%, por el mayor tipo de cambio).

De otra parte, fue importante el decrecimiento observado en el grupo **Transportes y Comunicaciones** con -1,14%, cuyo resultado se debe principalmente a la reducción de precios de los combustibles para el transporte: gasolina -7,7% y petróleo -1,2%, como consecuencia de las rebajas aplicadas por las refinerías (30 de octubre y 16 de noviembre del presente año, por la menor cotización del crudo). También mostró un comportamiento descendente, el pasaje aéreo internacional, que en promedio, bajó -1,2%, por temporada baja en algunos destinos; en tanto que, los precios del transporte en ómnibus interprovincial subieron 2,5%, por una mayor demanda asociada al feriado largo (20 al 22 de noviembre), por la reunión de la APEC.

Las variaciones de los 8 Grandes Grupos de Consumo de la Canasta Familiar fueron las siguientes:

VARIACIÓN POR GRUPOS DE CONSUMO				
NOVIEMBRE 2008				
GRUPOS DE CONSUMO	PONDERACIÓN	VARIACIÓN %		
		NOV 08	ENE - NOV 2008	DIC 07 - NOV 08
ÍNDICE GENERAL	100,000	0,31	6,27	6,75
1. Alimentos y Bebidas	47,545	0,12	8,85	9,48
2. Vestido y Calzado	7,488	0,40	2,97	3,25
3. Alquiler de Viv., Comb. y Electricidad	8,845	2,97	6,11	5,95
4. Muebles y Enseres	4,949	0,67	3,68	3,93
5. Cuidados y Conservación de Salud	2,904	0,21	2,70	2,84
6. Transportes y Comunicaciones	12,409	-1,14	3,66	4,76
7. Enseñanza y Cultura	8,820	0,09	3,03	3,06
8. Otros Bienes y Servicios	7,040	0,85	3,76	4,03

VARIACIÓN % MENSUAL DEL ÍNDICE DE PRECIOS AL CONSUMIDOR: 2006 - 2008



Variación en los Grandes Grupos de Consumo: Noviembre 2008

En el mes noviembre del presente año, siete grandes grupos de consumo presentaron aumento de precios: Alquiler de Vivienda, Combustibles y Electricidad 2,97%, Otros Bienes y Servicios 0,85%, Muebles y Enseres 0,67%, Vestido y Calzado 0,40%, Cuidados y Conservación de la Salud 0,21%, y en menor magnitud, Alimentos y Bebidas 0,12% y Enseñanza y Cultura 0,09%. Sólo el gran grupo Transportes y Comunicaciones disminuyó en -1,14%.

El Grupo Alimentos y Bebidas, creció en 0,12%, destacando el aumento de precios en tubérculos y raíces con 4,4% (olluco 7,3% y papa 5,7%, por menor abastecimiento estacional), carnes y preparados de carnes 2,4% (carnes de res 3,7%, carnero 3,4%, pollo 1,9% y cerdo 1,7%, por disminución de la oferta), y leche, quesos y huevos 1,1% (huevos 3,4% y quesos 1,3%). Asimismo, las leguminosas y derivados aumentaron sus precios en 0,9% (fréjol y lenteja con 1,0%, cada uno, y arveja seca partida 0,7%), alimentos y bebidas consumidas fuera del hogar 0,6%

(menú y comidas en restaurantes con 0,5% y 0,4%, respectivamente) y café, te y cacao 0,3% (cocoa envasada 2,1% y chocolate en pasta 1,4%) También presentaron aumento de precios los siguientes productos alimenticios: chirimoya 30,1%, tolo fresco 19,6%, ají rocoto 11,6%, naranja de mesa 9,8%, choclo 4,7%, cebolla de cabeza roja 4,1%, pejerrey y choros con 3,7%, cada uno, y mandarina 3,4%.

Contrarrestaron estas alzas los menores precios observados en frutas con -9,5% (limón -54,8%, tuna -16,5%, papaya -14,7%, fresa -17,8%, sandía -8,5%, melón -4,7%, palta -3,4%, granadilla -2,5%, manzana delicia -1,9%, por mayor abastecimiento), hortalizas y legumbres frescas -2,8% (ají pimienta -23,7%, poro -23,0%, vainita verde -18,4%, ají escabeche -16,2%, col -15,6%, nabo -12,4%, betarraga -7,6%, zapallo -7,6%, tomate -6,1%, zanahoria -4,7%, ajo entero -4,5%), pescados y mariscos -0,7% (bonito -13,6% y cojinova -6,7%), grasas y aceites comestibles -0,5% (aceite vegetal envasado -1,1%) y azúcar -0,1%.

VARIACIÓN PORCENTUAL DEL ÍNDICE DE PRECIOS AL CONSUMIDOR DE LIMA METROPOLITANA DE ALIMENTOS Y BEBIDAS: NOVIEMBRE 2008 (BASE: DIC. 2001 = 100,0)

GRANDES GRUPOS, GRUPOS Y SUB-GRUPOS DE CONSUMO	PONDERACIÓN (%)	VARIACIÓN PORCENTUAL		
		MENSUAL	ACUMULADA	ANUAL
1. ALIMENTOS Y BEBIDAS	47,545	0,12	8,85	9,48
1.1 ALIMENTOS Y BEBIDAS DENTRO DEL HOGAR	35,498	-0,04	9,08	9,77
1.1.1. PAN Y CEREALES	7,966	0,07	6,77	7,55
1.1.2. CARNES Y PREPARADOS DE CARNES	8,324	2,37	10,39	12,32
1.1.3. PESCADOS Y MARISCOS	1,417	-0,69	-0,67	2,22
1.1.4. LECHE, QUESOS Y HUEVOS	3,727	1,06	10,59	11,77
1.1.5. GRASAS Y ACEITES COMESTIBLES	1,158	-0,48	17,69	19,49
1.1.6. HORTALIZAS Y LEGUMBRES FRESCAS	2,773	-2,85	13,25	10,83
1.1.7. FRUTAS	2,345	-9,48	2,34	1,54
1.1.8. LEGUMINOSAS Y DERIVADOS	0,565	0,87	21,11	23,33
1.1.9. TUBÉRCULOS Y RAÍCES	1,876	4,45	37,53	39,06
1.1.10. AZÚCAR	1,379	-0,12	-7,64	-8,90
1.1.11. CAFÉ, TÉ Y CACAO	0,484	0,31	4,63	4,72
1.1.12. OTROS PRODUCTOS ALIMENTICIOS	1,184	-1,10	0,89	-0,27
1.1.13. BEBIDAS NO ALCOHÓLICAS	1,050	0,41	1,96	2,53
1.1.14. BEBIDAS ALCOHÓLICAS	1,250	0,04	0,77	0,87
1.2 ALIMENTOS Y BEBIDAS FUERA DEL HOGAR	12,047	0,63	8,14	8,56

El Grupo Vestido y Calzado, registró una variación de 0,40%, principalmente por el aumento de precios en el servicio de confección de ropa con 0,9%, y en las telas, artículos de confección y tejido 0,4%, que por el cambio de estación mostraron mayores precios: ropa para hombre 0,6% (polos de vestir 1,8%, camisas 0,8%, y

pantalón sport y de vestir con 0,7% y 0,4%, respectivamente), telas 0,5% (seda 1,0% y polystel 0,2%) y, en menor medida, ropa para mujer 0,3% (short 0,6% y blusas 0,5%). Asimismo, los precios del calzado aumentaron en 0,3%, el calzado para hombre 0,3% y para mujer 0,2%.

**VARIACIÓN PORCENTUAL DEL ÍNDICE DE PRECIOS AL CONSUMIDOR DE LIMA METROPOLITANA
DE VESTIDO Y CALZADO: NOVIEMBRE 2008**

(BASE: DIC. 2001 = 100.0)

GRANDES GRUPOS, GRUPOS Y SUB-GRUPOS DE CONSUMO	PONDERACIÓN (%)	VARIACIÓN PORCENTUAL		
		MENSUAL	ACUMULADA	ANUAL
2. VESTIDO Y CALZADO	7,488	0,40	2,97	3,25
2.1. TELAS Y PRENDAS DE VESTIR	5,287	0,46	2,94	3,25
2.1.1. TELAS,ART.DE CONFECC.,TEJ. Y VESTIDOS	5,154	0,45	2,89	3,20
2.1.2. CONFECCIÓN Y REPARACIÓN DE ROPA	0,133	0,91	5,03	5,12
2.2. CALZADO Y REPARACIÓN DE CALZADO	2,201	0,25	3,03	3,25
2.2.1. CALZADO	2,044	0,26	3,00	3,12
2.2.2. REPARACIÓN DE CALZADO	0,157	0,13	3,44	4,95

El Grupo Alquiler de Vivienda, Combustibles y Electricidad, mostró el incremento más alto con 2,97%, tasa que estuvo influenciada básicamente por el aumento de las tarifas de energía eléctrica residencial en 10,3%, que rigen a partir del 1 de noviembre, según regulación tarifaria aprobada por Osinergmin y los mayores precios del servicio de agua potable en 6,6%, que se deriva del saldo por el aumento aplicado el 16 de octubre y por el nuevo pliego tarifario

que rige desde el 2 de noviembre, que fueron aprobados por la Sunass. También subieron los precios del alquiler y conservación de la vivienda en 0,3%, por las alzas en las tarifas de alumbrado público 2,3%.

Contrariamente, el gas propano disminuyó sus precios en -0,3%, por efecto de la reducción presentada en la tercera semana del mes anterior.

**VARIACIÓN PORCENTUAL DEL ÍNDICE DE PRECIOS AL CONSUMIDOR DE LIMA METROPOLITANA
DE ALQUILER DE VIVIENDA, COMBUSTIBLE Y ELECTRICIDAD: NOVIEMBRE 2008**

(BASE: DIC. 2001 = 100.0)

GRANDES GRUPOS, GRUPOS Y SUB-GRUPOS DE CONSUMO	PONDERACIÓN (%)	VARIACIÓN PORCENTUAL		
		MENSUAL	ACUMULADA	ANUAL
3. ALQ. DE VIVIENDA,COMBUST. Y ELECT.	8,845	2,97	6,11	5,95
3.1. ALQUILER,CONSERV. VIV.Y CONS.DE AGUA	4,134	2,16	6,20	5,84
3.1.1. ALQUILER Y CONSERVACIÓN DE LA VIV.	3,125	0,26	1,32	0,86
3.1.2. CONSUMO DE AGUA	1,009	6,61	18,77	18,77
3.2. ENERGÍA ELÉCTRICA Y COMBUSTIBLE	4,711	3,54	6,04	6,03
3.2.1. ENERGÍA ELÉCTRICA	2,234	10,26	7,60	7,57
3.2.2. COMBUSTIBLE	2,477	-0,09	5,14	5,14

El Grupo Muebles, Enseres y Mantenimiento de la Vivienda, subió 0,67%, explicado por el aumento de precios en los artículos para el cuidado del hogar con 1,3% (lejía 5,6%, jabón para lavar ropa 1,4%, cera en pasta 1,3%, lava vajilla 1,1% y detergente 0,9%, por mayor costo de insumos), y en los aparatos domésticos 1,0% (cocina a gas y eléctrica con 1,9% y 1,1%, respectivamente,

y refrigeradora 1,0%, por mayor tipo de cambio y proximidad a la campaña navideña). Asimismo, mayores precios se observaron en vajilla y utensilios domésticos 0,8% (vajilla 1,4%, cristalería 1,1% y ollas a presión 0,5%), reparación de aparatos domésticos 0,7% y muebles y equipos del hogar 0,6% (productos de madera: camas 1,0% y muebles de dormitorio 0,5%).

**VARIACIÓN PORCENTUAL DEL ÍNDICE DE PRECIOS AL CONSUMIDOR DE LIMA METROPOLITANA
DE MUEBLES, ENSERES Y MANTENIMIENTO DE LA VIVIENDA: NOVIEMBRE 2008**

(BASE: DIC. 2001 = 100.0)

GRANDES GRUPOS, GRUPOS Y SUB-GRUPOS DE CONSUMO	PONDERACIÓN (%)	VARIACIÓN PORCENTUAL		
		MENSUAL	ACUMULADA	ANUAL
4. MUEBLES,ENSERES. Y MANT. DE LA VIV.	4,949	0,67	3,68	3,93
4.1. MUEBLES,ACCESORIOS FIJOS Y REPARACIÓN	0,434	0,57	4,48	4,79
4.1.1. MUEBLES Y EQUIPOS DEL HOGAR	0,414	0,60	4,68	5,01
4.1.2. REPARAC.MUEB. Y CUBIERTA PARA PISOS	0,020	0,00	0,00	0,00
4.2. TEJIDOS PARA EL HOGAR Y OTROS ACCES.	0,425	0,07	3,22	3,50
4.3. APARATOS DOMÉSTICOS Y REPARACIÓN	0,540	0,92	3,03	3,18
4.3.1. APARATOS DOMÉSTICOS	0,424	0,99	2,91	3,10
4.3.2. REPARACIÓN DE APARATOS DOMÉSTICOS	0,116	0,67	3,48	3,50
4.4. VAJILLA,UTENSILIOS DOMÉSTICOS Y REPARA.	0,207	0,76	5,72	6,06
4.5. MANTENIMIENTO DEL HOGAR	1,966	1,17	6,00	6,42
4.5.1. CUIDADO DEL HOGAR	1,777	1,27	6,42	6,89
4.5.2. LAVADO Y MANTENIMIENTO	0,189	0,12	1,77	1,75
4.6. SERVICIO DOMÉSTICO	1,377	0,00	0,00	0,00

El Grupo Cuidados y Conservación de la Salud, aumentó 0,21%, debido principalmente a los mayores precios en los servicios médicos con 0,7% (consultas en pediatría 4,6%, oculista 1,9% y medicina general 0,8%; así como, diagnóstico ecográfico 1,3% y servicio dental 0,7%). Asimismo, los gastos en hospitalización subieron 0,2% (hospitalización medicina general

en hospital estatal 0,5%).

En tanto que, bajaron los precios del seguro contra accidentes y enfermedades en -0,3% y los productos medicinales en -0,1% (antiinflamatorios -1,2%, antidiarreicos-antiespasmódicos -1,5%, tranquilizantes, sulfas-antibacterianos y antimicóticos en -0,5%).

**VARIACIÓN PORCENTUAL DEL ÍNDICE DE PRECIOS AL CONSUMIDOR DE LIMA METROPOLITANA
DE CUIDADOS, CONSERVACIÓN DE LA SALUD: NOVIEMBRE 2008**

(BASE: DIC. 2001 = 100.0)

GRANDES GRUPOS, GRUPOS Y SUB-GRUPOS DE CONSUMO	PONDERACIÓN (%)	VARIACIÓN PORCENTUAL		
		MENSUAL	ACUMULADA	ANUAL
5. CUIDADOS, CONSERV. DE LA SALUD	2,904	0,21	2,70	2,84
5.1. PRODUCTOS MEDICINALES Y FARMACÉUT.	1,368	-0,06	0,35	0,49
5.2. APARATOS Y EQUIPOS TERAPÉUTICOS	0,092	0,14	1,57	1,89
5.3. SERVICIOS MÉDICOS Y SIMILARES	0,963	0,71	4,66	4,80
5.4. GASTOS POR HOSPITALIZACIÓN Y SIMILARES	0,321	0,20	8,04	8,05
5.5. SEG.CONTRA ACCIDENTES Y ENFERMEDADES	0,160	-0,28	1,38	1,67

El Grupo Transportes y Comunicaciones fue el único que presentó una contracción de -1,14%, influenciado por la reducción del precio de la gasolina en -7,7% y petróleo -1,2%, combustibles que fueron rebajados por las refineras el 30 de octubre y 16 de noviembre. En igual sentido, disminuyó el pasaje aéreo internacional en -1,2%, por temporada baja hacia algunos destinos.

De otro lado, presentó aumento de precios el pasaje en ómnibus interprovincial con 2,5%, por una mayor demanda, asociada a los feriados largos (del 20 al 23 de noviembre), establecidos por el gobierno para la reunión de la APEC, y el equipo para el transporte personal 0,9% (automóvil 0,9% y bicicletas 0,8%).

**VARIACIÓN PORCENTUAL DEL ÍNDICE DE PRECIOS AL CONSUMIDOR DE LIMA METROPOLITANA
DE TRANSPORTES Y COMUNICACIONES: NOVIEMBRE 2008**

(BASE: DIC. 2001 = 100.0)

GRANDES GRUPOS, GRUPOS Y SUB-GRUPOS DE CONSUMO	PONDERACIÓN (%)	VARIACIÓN PORCENTUAL		
		MENSUAL	ACUMULADA	ANUAL
6. TRANSPORTES Y COMUNICACIONES	12,409	-1,14	3,66	4,76
6.1. EQUIPO PARA EL TRANSPORTE DE PERSONAL	0,413	0,86	0,16	-0,40
6.2. GASTOS POR UTILIZACIÓN DE VEHÍCULOS	1,867	-6,02	0,07	0,02
6.2.1 COMBUSTIBLES Y LUBRICANTES	1,456	-7,20	-0,97	-1,03
6.3. SERVICIO DE TRANSPORTE	8,759	0,04	5,54	7,16
6.4. COMUNICACIONES	1,370	0,00	-3,89	-3,89
6.4.1. SERVICIO TELEFÓNICO	1,324	0,00	-4,21	-4,21

El Grupo Esparcimiento, Diversión, Servicios Culturales y de Enseñanza, observó una ligera alza de 0,09%, presentando mayores precios los gastos en asociaciones y entradas a espectáculos en 0,5% (entrada a discotecas y peñas 0,8% y

cabina internet 0,6%), y en menor medida, el servicio de enseñanza 0,1% (pensión enseñanza academia de preparación a universidad con 0,2%).

**VARIACIÓN PORCENTUAL DEL ÍNDICE DE PRECIOS AL CONSUMIDOR DE LIMA METROPOLITANA
DE ESPARCIMIENTO, SERVICIOS DE ENSEÑANZA Y CULTURA: NOVIEMBRE 2008**

(BASE: DIC. 2001 = 100.0)

GRANDES GRUPOS, GRUPOS Y SUB-GRUPOS DE CONSUMO	PONDERACIÓN (%)	VARIACIÓN PORCENTUAL		
		MENSUAL	ACUMULADA	ANUAL
7. ESPARC.,DIVERS.,SERV.CULT.Y DE ENS.	8,820	0,09	3,03	3,06
7.1. EQUIPOS,ACCESORIOS Y REPARACIÓN	1,287	0,00	-1,25	-1,40
7.1.1. EQUIPOS Y ACCESORIOS	1,167	0,00	-1,59	-1,82
7.1.2. SERVICIO DE REPARACIÓN A RADIO Y TV	0,120	0,00	1,65	2,28
7.2. SERVICIOS DE ESPARCIMIENTO Y CULTURA	0,525	0,55	2,87	3,49
7.3. LIBROS, PERIÓDICOS Y REVISTAS	0,928	-0,01	2,56	2,38
7.4. SERVICIO DE ENSEÑANZA	6,080	0,08	3,84	3,87

El Grupo Otros Bienes y Servicios, registró un crecimiento de 0,85%, por las alzas de precios en los servicios de cuidado personal 1,4% (corte de cabello para mujer y hombre con 2,3% y 1,1%, respectivamente) y los productos de cuidado personal 1,0% (papel higiénico 3,2%, jabón de tocador 2,4%, pasta dental 1,8%, desodorantes 1,6% y champú 0,8%, por el mayor

costo de los insumos). También observaron mayores precios los gastos en hoteles con 0,8% (por un mayor tipo de cambio), artículos de joyería con 0,2% y servicios diversos 0,2% (gastos en defunción 0,4% y fiestas infantiles 0,3%).

Disminución de precios se presentó en giras turísticas con -0,9%, por una mayor oferta hacia algunos destinos del país.

**VARIACIÓN PORCENTUAL DEL ÍNDICE DE PRECIOS AL CONSUMIDOR DE LIMA METROPOLITANA
DE OTROS BIENES Y SERVICIOS: NOVIEMBRE 2008**

(BASE: DIC. 2001 = 100.0)

GRANDES GRUPOS, GRUPOS Y SUB-GRUPOS DE CONSUMO	PONDERACIÓN (%)	VARIACIÓN PORCENTUAL		
		MENSUAL	ACUMULADA	ANUAL
8. OTROS BIENES Y SERVICIOS	7,040	0,85	3,76	4,03
8.1. BIENES Y SERVICIOS DE CUIDADO PERSONAL	5,555	1,05	3,67	3,94
8.1.1. CUIDADOS Y EFECTOS PERSONALES	4,469	0,97	3,58	3,57
8.1.2. SERVICIOS DE CUIDADO PERSONAL	1,086	1,38	4,01	5,35
8.2. OTROS BIENES NO ESPECIFICADOS	0,262	0,16	7,26	8,08
8.3. SERVICIOS DE ALOJAMIENTOS	0,123	0,76	12,73	12,73
8.4. GIRAS TURÍSTICAS	0,062	-0,88	14,63	16,90
8.6. OTROS SERVICIOS NO ESPECIFICADOS	0,829	0,21	1,05	1,07
8.7. TABACO	0,209	0,00	2,95	2,95

Productos de mayor variación de precios: Noviembre 2008

Los productos de la canasta familiar que registraron las mayores alzas y bajas de precios en noviembre de 2008 fueron:

PRODUCTOS QUE SUBIERON MAS NOVIEMBRE 2008		PRODUCTOS QUE BAJARON MAS NOVIEMBRE 2008	
PRODUCTOS	Variación %	PRODUCTOS	Variación %
Chirimoya	30,1	Limón	-54,8
Tollo fresco	19,6	Ají pimienta	-23,7
Espinaca	11,3	Vainita verde americana	-18,4
Consumo de electricidad	10,3	Fresa	-17,8
Naranja de mesa	9,8	Col corazón	-15,6
Consumo de agua potable	6,6	Papaya	-14,7
Papa	5,7	Bonito fresco	-13,6
Corte único de res	5,5	Camote	-11,0

Incidencia en la variación del Índice de Precios: Noviembre 2008

Los productos que mostraron mayor incidencia en la variación del Índice de Precios del mes de noviembre de 2008 fueron:

INCIDENCIA INFLACIONARIA NOVIEMBRE 2008					
Mayor incidencia positiva			Mayor incidencia negativa		
PRODUCTOS	Var. %	Aporte	PRODUCTOS	Var. %	Aporte
Consumo de electricidad residencial	10,3	0,19	Limón	-54,8	-0,18
Papa blanca	4,7	0,08	Gasolina	-7,7	-0,16
Consumo de agua potable residencial	6,6	0,08	Papaya	-14,7	-0,07
Pollo eviscerado	1,9	0,06	Poro	-23,0	-0,02
Corte único de res	5,5	0,05	Tomate italiano	-6,1	-0,02
Huevos a granel	3,4	0,03	Bonito fresco	-13,6	-0,02

La incidencia muestra el aporte de cada producto, en puntos porcentuales, a la tasa de variación mensual del IPC General.

2. Índice de Precios al Por Mayor a Nivel Nacional: Noviembre 2008

El Instituto Nacional de Estadística e Informática informa que el Índice de Precios al por Mayor a Nivel Nacional, en el mes de noviembre de 2008, registró una reducción de -0,13%, después de presentar tasas positivas por 20 meses consecutivos, luego que en enero (-0,34%) y febrero (-0,48%) de 2007, mostrara un comportamiento similar. La

variación acumulada al onceavo mes del año se ubica en 9,67% y, en los últimos doce meses (diciembre 2007 - noviembre 2008), llegó a 10,47%.

Las variaciones porcentuales del mes de noviembre, por Origen y Sector fueron las siguientes:

ÍNDICE DE PRECIOS AL POR MAYOR : NIVEL NACIONAL					
NOVIEMBRE 2008					
CÓDIGO	NIVEL DE DESAGREGACIÓN	PONDER. (%)	VARIACIÓN PORCENTUAL		
			NOV 08	ENE - NOV 2008	DIC 07 - NOV 08
	ÍNDICE GENERAL	100,00	-0,13	9,67	10,47
1000	Productos Nacionales	78,33	-0,23	9,54	10,36
1100	Sector Agropecuario	14,07	1,63	19,26	20,34
1200	Sector Pesca	0,73	-0,10	11,55	12,23
1300	Sector Manufactura	63,53	-0,61	7,67	8,45
2000	Productos Importados	21,67	0,23	10,16	10,91
2100	Sector Agropecuario	1,45	-3,46	-3,87	-0,91
2300	Sector Manufactura	20,22	0,54	11,45	11,97

En el mes de noviembre, los precios mayoristas de los productos de Origen Nacional registraron una disminución de -0,23%, influenciado principalmente por la baja observada en dos sectores productivos: Manufactura con -0,61% y Pesca -0,10%. En tanto que, el sector Agropecuario presentó un crecimiento de 1,63%, que se explica por la incidencia de las alzas de precios del subsector Pecuário en 2,4% (pollo en pie 2,8% por un menor abastecimiento; ganado ovino 2,3%, porcino 2,1% y vacuno 1,8%), y del subsector Agrícola en 1,2%, destacando el grupo Tubérculos y Raíces con 5,1% (papa amarilla 9,2% y papa blanca 8,6%, que suben de precios por el mayor costo de los fertilizantes y las lluvias; mientras que el camote redujo sus precios en -11,9%), seguido de Otros Cultivos con 3,7% (café en grano 3,9%), Legumbres 2,8% (arveja grano verde 10,0%) y Cereales 0,8% (maíz amiláceo 3,7%, maíz amarillo duro y cebada 2,1%, cada uno); siendo atenuadas estas alzas por los menores precios presentados en Hortalizas con -2,3% (zapallo -13,1%, ají escabeche -12,5%, col -10,2% y ajo -3,1%), Frutas -2,2% (limón -20,4%, durazno -2,9%, manzana -1,9% y piña -1,1%), Agroindustriales -1,0% (algodón en rama -1,0%) y Menestras con -0,3% (pallar -2,0%, por mayor producción).

Los precios del sector Pesca disminuyeron en -0,10%. La Pesca Marítima cayó en -0,3%, por la mayor captura de especies marinas, incidiendo Pescados con -0,2% (bonito -6,4%, cojinova -4,9%, perico -4,3%, lenguado -3,1% y cabrilla -0,5%); y Mariscos -0,8% (calamar chico -13,1% y cangrejo -2,8%), mientras que, la Pesca Continental aumentó 2,8%, donde Pescados subió 3,2% (yahuarachi 14,9%, carachi 13,9% y boquichico 2,6%) y Mariscos bajó en -8,3% (camarón de río -8,3%).

El sector Manufactura registró una reducción de -0,61%, como efecto de los menores precios mostrados en Maquinaria y Aparatos Eléctricos con -7,2% (cables de energía -13,7% y cables de uso telefónico -5,6%, debido a la menor cotización del cobre), en Productos de la Refinación de Petróleo con -3,2% (gasolina -7,9%, petróleo residual 6 en -5,4% y petróleo diesel 2 en -2,0%, por los reajustes de los precios ex planta el 30 de octubre y 16 de

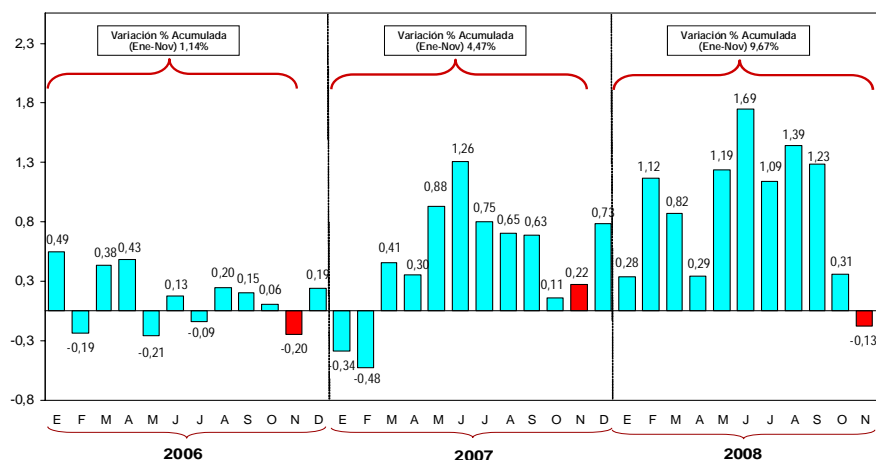
noviembre del presente año, aplicado por Petro Perú y Relapasa), en Metales Comunes con -1,6% (alambón de trefilería -3,4%, varillas de construcción -1,1%, por la baja del hierro y el acero en el mercado internacional), y en Productos Minerales No Metálicos con -0,2% (ladrillo pandereta -1,0%, ladrillo king kong -0,4% y ladrillo para techo -0,3%). En menor medida, el grupo Alimentos y Bebidas redujo sus precios en -0,2%, explicado principalmente por las bajas obtenidas en Aceites y Grasas Vegetales en -1,1% (aceite vegetal embotellado -1,6% y manteca vegetal a granel -1,5%) y Productos de Molinería -0,7% (harina de trigo especial -2,2%, harina de trigo extra -1,9% y arroz corriente -0,9%); por el contrario, se observaron aumentos de precios en Bebidas No Alcohólicas con 0,6% (agua mineral en botella 1,8% y bebidas gaseosas 0,6%), en Productos Lácteos con 0,3% (queso fresco 2,3% y mantequilla envasada 0,9%) y, en Carnes y Productos Cárnicos con 0,2% (carne de carnero 2,4%, vacuno 1,4% y cerdo 0,9%).

Los precios de los productos de origen Importado subieron en 0,23%. El sector Manufactura registró un alza de 0,54%, fundamentalmente por los mayores precios registrados en Sustancias y Productos Químicos con 3,2% (negro de humo 8,5%, resinas cloruro de polivinilo para la fabricación de tubos pvc 6,3%, y funguicidas 5,6%), Vehículos Automotores Remolques y Semirremolques con 2,3% (motores de combustión interna 6,3%, partes y piezas para vehículos 3,5%, automóviles 1,9% y camiones 1,0%, por el alza del dólar), Metales Comunes con 0,7% (varillas de construcción 1,6%), y Papel y Productos de Papel 0,4% (papel bond 1,9%). Estos incrementos fueron atenuados, por la disminución de precios presentado en los Productos de la Refinación del Petróleo con -1,9% (petróleo diesel 2 en -3,3%), Alimentos y Bebidas con -1,3%, destacando Aceites y Grasas Vegetales con -2,3% (aceite de soya -2,3%, por cotización del mercado internacional), Carne y Productos Cárnicos -0,9% (corazón de res -2,3% y mondongo -1,2%), y Productos Lácteos con -0,5% (leche en polvo -0,6%).

En tanto que, el sector Agropecuario en promedio redujo sus precios en -3,46% (maíz amarillo duro -4,5% y trigo duro con -3,5%, por comportamiento del mercado internacional).

Gráfico N° 02

VARIACIÓN % MENSUAL DEL ÍNDICE DE PRECIOS AL POR MAYOR A NIVEL NACIONAL: 2006 – 2008



3. Índice de Precios de Maquinaria y Equipo: Noviembre 2008

El Índice de Precios de Maquinaria y Equipo de Lima Metropolitana, en noviembre del presente año registró un incremento de 1,65%, respecto al nivel del índice del mes anterior. La variación acumulada en los once

meses del año alcanzó 6,77% y, en los últimos doce meses (diciembre 2007- noviembre 2008) llegó a 6,41%.

En el mes de noviembre, las variaciones porcentuales según el origen de los bienes fueron las siguientes:

ÍNDICE DE PRECIOS DE MAQUINARIA Y EQUIPO : LIMA METROPOLITANA NOVIEMBRE 2008

CÓDIGO	NIVEL DE DESAGREGACIÓN	PONDER. (%)	VARIACIÓN PORCENTUAL		
			NOV 08	ENE - NOV 2008	DIC 07 - NOV 08
100	MAQUINARIA Y EQUIPO	100,00	1,65	6,77	6,41
110	Maq. y Equipo Nacional	43,05	2,30	10,92	10,73
111	Maq. y Equipo para la Agricultura	1,76	0,25	22,35	21,61
112	Maq. y Equipo para la Industria	22,00	2,93	14,49	14,49
113	Maq. y Equipo para el Transporte	14,07	1,62	5,58	5,27
114	Otra Maquinaria y Equipo	5,22	1,87	8,09	7,57
120	Maq. y Equipo Importado	56,95	1,09	3,38	2,88
121	Maq. y Equipo para la Agricultura	1,18	1,05	12,46	12,75
122	Maq. y Equipo para la Industria	29,12	1,19	1,91	1,31
123	Maq. y Equipo para el Transporte	22,28	1,74	6,24	5,84
124	Otra Maquinaria y Equipo	4,37	-2,89	-4,33	-4,83

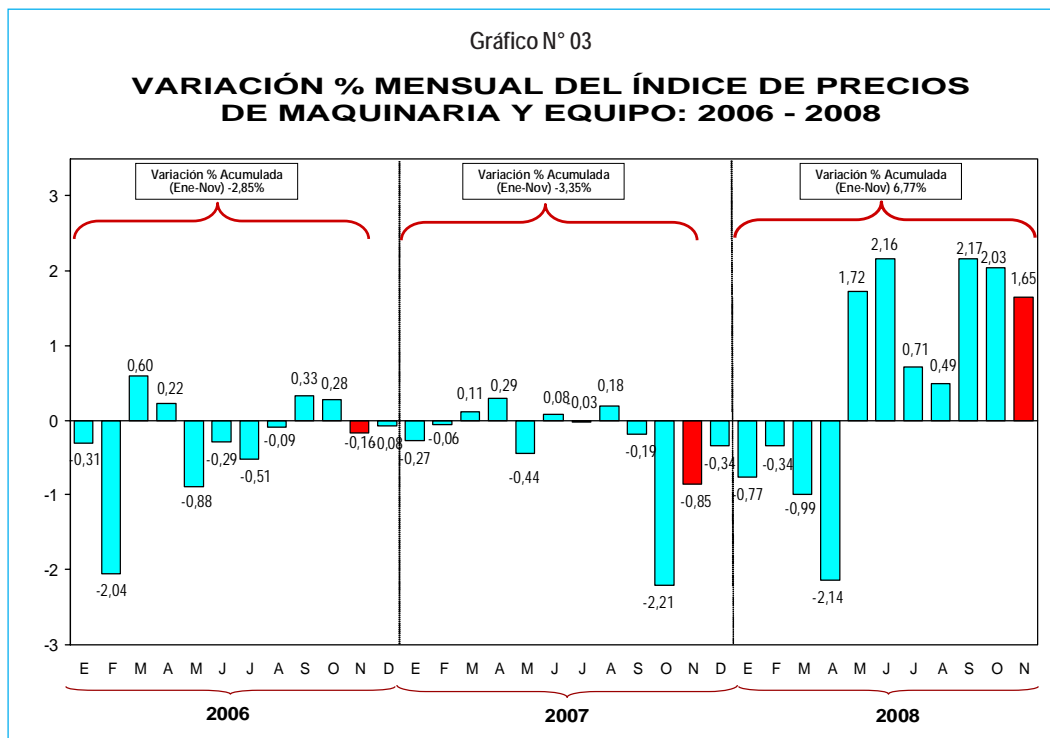
En el mes de noviembre, los precios de los bienes de la Maquinaria y Equipo de origen nacional presentaron un crecimiento de 2,30%, resultado que se explica por el comportamiento de sus cuatro grandes componentes. La Maquinaria y Equipo para la Industria registró la mayor tasa con 2,93% (luminarias con 18,9%, por el alza de la estructura de aluminio; estabilizadores de voltaje 11,3%, por los mayores precios en las bobinas de cobre y láminas de acero y, extintores de incendio subió sus precios en 8,7%). Del mismo modo, los bienes en Otra Maquinaria y Equipo se elevaron en 1,87% (redes para pesca 3,0%, mototaxi 2,8% y mobiliario clínico 1,1%), y la Maquinaria y

Equipo para el Transporte en 1,62% (principalmente carrocerías 2,7%). En menor medida, aumentaron los precios de los bienes de la Maquinaria y Equipo para la Agricultura con 0,25%.

Los precios de los bienes de capital de origen importado subieron en 1,09%, determinado principalmente por el alza presentada en la Maquinaria y Equipo para el Transporte con 1,74% (filtros de aire, aceite y agua con 3,1%, vehículos para el transporte personal 3,0%, camionetas pick up 2,0% y motores fuera de borda en 0,8%). Asimismo, aumentaron los precios de los bienes de la Maquinaria y Equipo para la Industria con 1,19% (motoniveladoras 1,9%, máquinas para la preparación

de carnes 1,8%, fotocopiadoras y montacargas en 1,6%, cada una; por el alza del dólar), y de la Maquinaria y Equipo para la Agricultura con 1,05% (palas 2,2%, picos 2,0% y tractores 0,7%); en tanto que los bienes de Otra

maquinaria y Equipo redujeron sus precios en -2,89% (Moldeadoras por inyección -6,3%, por la revaluación del sol frente al euro).



4. Índice de Precios de Materiales de Construcción: Noviembre 2008

El Índice de Precios de Materiales de Construcción de Lima Metropolitana, correspondiente al mes de noviembre, presenta una disminución de -0,95%, respecto al nivel del índice del mes anterior. La variación acumulada del periodo enero-noviembre del presente

año fue 13,55% y en últimos doce meses (diciembre 2007-noviembre 2008) llegó a 13,19%.

Las variaciones porcentuales en el mes de noviembre, según Grupos fueron las siguientes:

ÍNDICE DE PRECIOS DE MATERIALES DE CONSTRUCCIÓN : NOVIEMBRE 2008					
CODIGO	NIVEL DE DESAGREGACIÓN	PONDER. (%)	VARIACIÓN PORCENTUAL		
			NOV 08	ENE - NOV 2008	DIC 07 - NOV 08
	MATERIALES DE CONSTRUCCIÓN	100,00	-0,95	13,55	13,19
231	Maderas	12,20	0,13	3,48	4,32
232	Accesorios de Plástico y Sum. Eléctricos	9,64	0,54	3,68	3,67
233	Vidrios	3,55	0,00	3,21	3,21
234	Ladrillos	8,37	-0,76	15,75	14,29
235	Mayólicas y Mosaicos	0,53	0,32	4,72	4,65
236	Aglomerantes	26,28	0,16	0,50	0,42
237	Agregados	9,97	0,10	27,51	26,73
238	Estructura de Concreto	11,22	0,11	7,86	8,02
239	Metálicos	18,24	-3,99	36,90	35,44

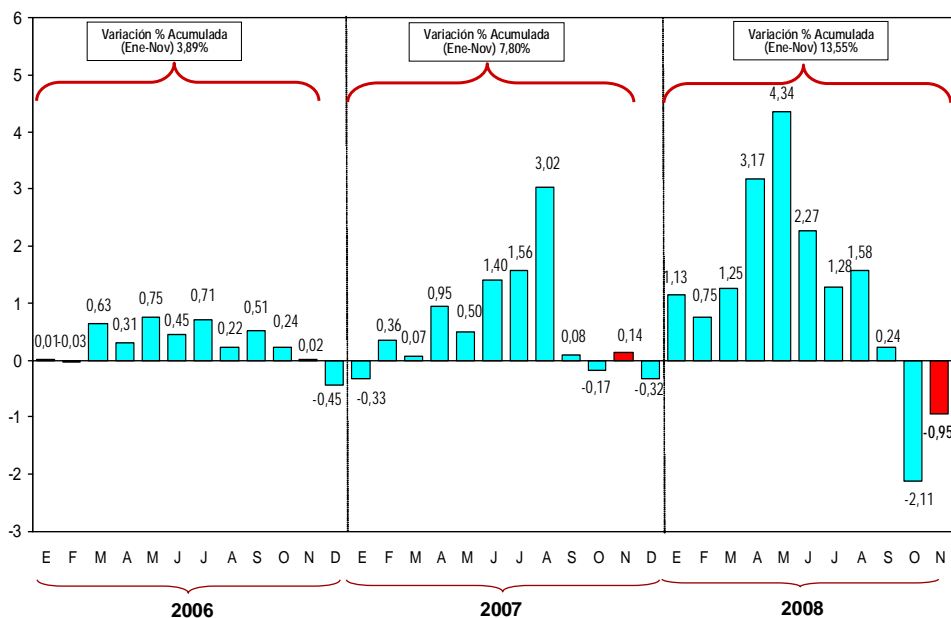
En el resultado de noviembre, el grupo Metálicos registró la mayor disminución con -3,99%, explicado principalmente por los menores precios en dos de sus componentes: Varillas de construcción y Otros Productos Elaborados de Metal, ambos con una caída de -4,7%, laminas y planchas de fierro y acero -3,6%, alambres de Hierro y acero -2,2% y tubos, válvulas y otros productos de fierro y acero con -1,4%, por efecto a la disminución de la demanda mundial del acero ocasionada por la crisis financiera internacional, la misma que ha originado una paralización de labores en las plantas productoras por contar con mayor stock. Asimismo, se observó disminución en los precios de

los Ladrillos que bajaron en -0,76%, (ladrillo pandereta con -1,3%, para techo -1,0% y king kong -0,4% debido a una menor demanda).

De otro lado, mostraron aumento de precios los siguientes grupos: Accesorios de Plásticos y Suministros Eléctricos con 0,54% (tubos de agua 2,7%), Mayólicas y Mosaicos con 0,32% (mayólicas 0,6%, piso pared 0,2%), Aglomerantes 0,16% (cal hidráulica 1,2%), Maderas 0,13% (roble 0,5%, tornillo 0,1%) y en menor medida Agregados con 0,16% y Estructura de Concreto con 0,11%. Mientras que el grupo Vidrios no presentó variación alguna.

Gráfico N° 04

VARIACIÓN % MENSUAL DEL ÍNDICE DE PRECIOS DE MATERIALES DE CONSTRUCCIÓN: 2006 - 2008



ÍNDICE DE PRECIOS AL CONSUMIDOR DE LIMA METROPOLITANA Y VARIACIÓN PORCENTUAL : 2005 - 2008
(Base Dic. 2001 = 100.0)

MES	ÍNDICE PROMEDIO MENSUAL				VARIACIÓN PORCENTUAL											
					MENSUAL			ACUMULADA			ANUAL 1/					
	2005	2006	2007	2008	2005	2006	2007	2008	2005	2006	2007	2008	2005	2006	2007	2008
ENERO	107,77	109,81	110,52	115,11	0,10	0,50	0,01	0,22	0,10	0,50	0,01	0,22	3,03	1,90	0,64	4,15
FEBRERO	107,51	110,42	110,81	116,15	-0,23	0,55	0,26	0,91	-0,13	1,05	0,27	1,13	1,68	2,70	0,36	4,82
MARZO	108,21	110,92	111,19	117,36	0,65	0,46	0,35	1,04	0,51	1,51	0,62	2,18	1,88	2,50	0,25	5,55
ABRIL	108,34	111,49	111,39	117,54	0,12	0,51	0,18	0,15	0,63	2,03	0,80	2,34	2,02	2,90	-0,08	5,52
MAYO	108,48	110,90	111,94	117,98	0,13	-0,53	0,49	0,37	0,76	1,49	1,29	2,72	1,79	2,23	0,94	5,39
JUNIO	108,76	110,75	112,47	118,88	0,26	-0,13	0,47	0,77	1,03	1,36	1,77	3,51	1,49	1,83	1,55	5,71
JULIO	108,88	110,56	113,00	119,54	0,10	-0,17	0,48	0,56	1,13	1,18	2,25	4,09	1,40	1,55	2,21	5,79
AGOSTO	108,68	110,72	113,16	120,25	-0,18	0,14	0,14	0,59	0,95	1,33	2,39	4,70	1,22	1,87	2,20	6,27
SETIEMBRE	108,58	110,75	113,85	120,93	-0,09	0,03	0,61	0,57	0,86	1,35	3,02	5,29	1,11	1,99	2,80	6,22
OCTUBRE	108,74	110,79	114,21	121,67	0,14	0,04	0,31	0,61	1,00	1,40	3,34	5,94	1,28	1,89	3,08	6,54
NOVIEMBRE	108,81	110,48	114,33	122,05	0,07	-0,28	0,11	0,31	1,07	1,11	3,46	6,27	1,06	1,54	3,49	6,75
DICIEMBRE	109,27	110,51	114,85		0,42	0,03	0,45		1,49	1,14	3,93		1,49	1,14	3,93	
PROMEDIO	108,50	110,67	112,64													

1/ Respecto al mismo mes del año anterior.

FUENTE : INSTITUTO NACIONAL DE ESTADÍSTICA E INFORMÁTICA

ÍNDICE DE PRECIOS AL POR MAYOR A NIVEL NACIONAL Y VARIACIÓN PORCENTUAL : 2005 - 2008

(Base : Año 1994 = 100,0)

MES	ÍNDICE PROMEDIO MENSUAL				VARIACIÓN PORCENTUAL											
					MENSUAL				ACUMULADA							
	2005	2006	2007	2008	2005	2006	2007	2008	2005	2006	2007	2008	2005	2006	2007	2008
ENERO	165,79	171,97	172,83	183,01	0,36	0,49	-0,34	0,28	0,36	0,49	-0,34	0,28	4,69	3,73	0,50	5,89
FEBRERO	165,21	171,65	172,00	185,06	-0,35	-0,19	-0,48	1,12	0,00	0,30	-0,82	1,40	3,01	3,90	0,20	7,59
MARZO	165,76	172,30	172,71	186,58	0,33	0,38	0,41	0,82	0,34	0,68	-0,41	2,23	2,34	3,95	0,24	8,03
ABRIL	165,95	173,04	173,24	187,11	0,12	0,43	0,30	0,29	0,45	1,11	-0,11	2,52	1,85	4,27	0,12	8,01
MAYO	166,36	172,67	174,76	189,33	0,25	-0,21	0,88	1,19	0,70	0,89	0,77	3,74	1,44	3,79	1,21	8,34
JUNIO	166,72	172,90	176,95	192,54	0,21	0,13	1,26	1,69	0,92	1,02	2,03	5,50	1,03	3,71	2,35	8,81
JULIO	166,78	172,73	178,29	194,65	0,04	-0,09	0,75	1,09	0,96	0,93	2,80	6,65	0,85	3,57	3,22	9,17
AGOSTO	167,56	173,08	179,45	197,36	0,46	0,20	0,65	1,39	1,42	1,13	3,47	8,14	1,51	3,29	3,68	9,98
SETIEMBRE	168,80	173,34	180,57	199,79	0,74	0,15	0,63	1,23	2,18	1,28	4,12	9,47	2,15	2,69	4,17	10,65
OCTUBRE	169,73	173,44	180,78	200,42	0,55	0,06	0,11	0,31	2,74	1,34	4,24	9,82	2,74	2,19	4,23	10,87
NOVIEMBRE	169,65	173,10	181,18	200,15	-0,05	-0,20	0,22	-0,13	2,69	1,14	4,47	9,67	2,33	2,04	4,67	10,47
DICIEMBRE	171,14	173,43	182,51		0,88	0,19	0,73		3,60	1,33	5,24		3,60	1,33	5,24	
PROMEDIO	167,45	172,80	177,10													

1/ Respecto al mismo mes del año anterior.

FUENTE : INSTITUTO NACIONAL DE ESTADÍSTICA E INFORMÁTICA

ÍNDICE DE PRECIOS DE MATERIALES DE CONSTRUCCIÓN Y VARIACIÓN PORCENTUAL: 2005 - 2008
(Base : Año 1994 = 100.0)

MES	ÍNDICE PROMEDIO MENSUAL				VARIACIÓN PORCENTUAL											
					MENSUAL				ACUMULADA							
					2005	2006	2007	2008	2005	2006	2007	2008	2005	2006	2007	2008
ENERO	177,72	188,78	194,56	212,16	0,23	0,01	-0,33	1,13	0,23	0,01	-0,33	1,13	11,07	6,22	3,07	9,04
FEBRERO	179,39	188,72	195,27	213,74	0,94	-0,03	0,36	0,75	1,17	-0,02	0,02	1,88	6,98	5,20	3,47	9,46
MARZO	180,06	189,91	195,40	216,42	0,38	0,63	0,07	1,25	1,55	0,61	0,09	3,16	5,21	5,47	2,89	10,75
ABRIL	180,49	190,49	197,26	223,27	0,24	0,31	0,95	3,17	1,80	0,92	1,05	6,43	4,04	5,54	3,56	13,18
MAYO	180,75	191,92	198,25	232,96	0,15	0,75	0,50	4,34	1,95	1,68	1,55	11,05	3,76	6,18	3,30	17,51
JUNIO	181,55	192,79	201,03	238,25	0,44	0,45	1,40	2,27	2,40	2,13	2,98	13,57	4,57	6,19	4,28	18,52
JULIO	182,50	194,16	204,17	241,29	0,52	0,71	1,56	1,28	2,93	2,86	4,59	15,02	5,20	6,39	5,16	18,18
AGOSTO	183,60	194,59	210,35	245,09	0,60	0,22	3,02	1,58	3,55	3,09	7,75	16,83	4,40	5,99	8,10	16,52
SEPTIEMBRE	184,49	195,58	210,51	245,68	0,49	0,51	0,08	0,24	4,05	3,62	7,84	17,11	4,77	6,01	7,64	16,70
OCTUBRE	187,48	196,06	210,16	240,49	1,62	0,24	-0,17	-2,11	5,74	3,87	7,65	14,63	6,21	4,57	7,19	14,43
NOVIEMBRE	187,98	196,10	210,45	238,21	0,26	0,02	0,14	-0,95	6,02	3,89	7,80	13,55	6,28	4,32	7,32	13,19
DICIEMBRE	188,76	195,22	209,79		0,41	-0,45	-0,32		6,46	3,42	7,46		6,46	3,42	7,46	
PROMEDIO	182,90	192,86	203,10													

1/ Respecto al mismo mes del año anterior.

FUENTE : INSTITUTO NACIONAL DE ESTADÍSTICA E INFORMÁTICA

ÍNDICE DE PRECIOS DE MAQUINARIA Y EQUIPO, VARIACIÓN PORCENTUAL : 2005 - 2008
(Base : Año 1994 = 100.0)

MES	ÍNDICE PROMEDIO MENSUAL				VARIACION PORCENTUAL											
					MENSUAL				ACUMULADA				ANUAL 1/			
	2005	2006	2007	2008	2005	2006	2007	2008	2005	2006	2007	2008	2005	2006	2007	2008
ENERO	149,14	155,04	150,57	144,31	-0,34	-0,31	-0,27	-0,77	-0,34	-0,31	-0,27	-0,77	-2,94	3,96	-2,88	-4,16
FEBRERO	149,16	151,88	150,48	143,82	0,01	-2,04	-0,06	-0,34	-0,32	-2,35	-0,34	-1,10	-3,77	1,82	-0,92	-4,43
MARZO	149,46	152,78	150,65	142,40	0,20	0,60	0,11	-0,99	-0,12	-1,76	-0,23	-2,08	-3,84	2,23	-1,40	-5,48
ABRIL	149,49	153,12	151,08	139,35	0,02	0,22	0,29	-2,14	-0,10	-1,55	0,06	-4,18	-4,13	2,43	-1,33	-7,77
MAYO	149,49	151,78	150,42	141,74	0,00	-0,88	-0,44	1,72	-0,10	-2,41	-0,37	-2,53	-4,63	1,53	-0,90	-5,77
JUNIO	149,25	151,34	150,54	144,81	-0,16	-0,29	0,08	2,16	-0,27	-2,69	-0,30	-0,42	-4,76	1,41	-0,53	-3,81
JULIO	149,08	150,57	150,50	145,83	-0,11	-0,51	-0,03	0,71	-0,38	-3,19	-0,32	0,28	-4,16	1,00	-0,04	-3,11
AGOSTO	149,20	150,43	150,77	146,54	0,09	-0,09	0,18	0,49	-0,29	-3,28	-0,14	0,77	-2,98	0,82	0,23	-2,81
SEPTIEMBRE	150,81	150,92	150,49	149,72	1,08	0,33	-0,19	2,17	0,78	-2,96	-0,33	2,95	-0,86	0,08	-0,29	-0,51
OCTUBRE	153,53	151,34	147,17	152,75	1,81	0,28	-2,21	2,03	2,60	-2,69	-2,53	5,04	1,72	-1,43	-2,76	3,79
NOVIEMBRE	153,78	151,10	145,92	155,27	0,16	-0,16	-0,85	1,65	2,77	-2,85	-3,35	6,77	2,17	-1,74	-3,43	6,41
DICIEMBRE	155,53	150,99	145,42		1,14	-0,08	-0,34		3,93	-2,92	-3,69		3,93	-2,92	-3,69	
PROMEDIO	150,66	151,78	149,50													

1/ Respecto al mismo mes del año anterior

FUENTE : INSTITUTO NACIONAL DE ESTADÍSTICA E INFORMÁTICA

Ficha Técnica

Índice de Precios al Consumidor

Es un Indicador que muestra las variaciones de precios que en promedio tiene un grupo seleccionado de bienes y servicios habitualmente consumidos por las familias.

El INEI ha sometido a revisión los aspectos conceptuales y la metodología de este indicador, con el concurso de consultores externos, internacionales y nacionales, y está poniendo en práctica las recomendaciones con el fin de mejorar la calidad de las estadísticas nacionales.

Uno de los aspectos centrales ha sido la evaluación de las ponderaciones, las mismas que tienen su base en una canasta de consumo estimada con una encuesta de ingresos y gastos familiares efectuada entre 1993 y 1994 (ENAPROM 1993-94).

Por otro lado, la representatividad de las marcas de los productos ha cambiado en el tiempo, habiendo desaparecido algunas, y aparecido otras que han ganado preferencia. Asimismo, ha habido modificaciones en el sistema de comercialización, con una mayor participación de los grandes supermercados.

Otro aspecto importante es que los nuevos estándares internacionales aconsejan emplear la media geométrica en lugar de la media aritmética para el cálculo de las variaciones de precios a nivel de las variedades.

Las principales modificaciones introducidas en la metodología son las siguientes:

- Revisión de la estructura de consumo de hogares 1993-94 mediante el reprocesamiento de la base de datos de la encuesta ENAPROM 93-94.
- Incorporación y desagregación de variedades según su peso relativo en la canasta de consumo, como resultado del reprocesamiento de la ENAPROM 93-94.
- Actualización de la representatividad de las marcas en las variedades.
- Mejoramiento de la distribución de los puntos de venta de captación de la información de precios.
- Revisión de los tamaños de la muestra de informantes; y
- Utilización de la media geométrica en lugar de la media aritmética en el cálculo de las variaciones de precios de las variedades.

Todas las modificaciones introducidas tendrán vigencia desde el mes de Enero del año 2002, tomando como base

de comparación los precios del mes de diciembre del año 2001; es decir, la nueva serie de índices corresponderá a Diciembre 2001 = 100.

El INEI dispone de un sistema de captación de precios con una amplia cobertura que asegura la representatividad de los establecimientos comerciales y de servicios, donde realizan sus compras los consumidores. Se captan alrededor de 40,000 datos a lo largo de todo el mes de medición en aproximadamente 5,000 establecimientos comerciales, 41 mercados, 6 automercados, 500 viviendas alquiladas, 505 Centros Educativos, 210 líneas de transporte urbano e interprovincial y 143 establecimientos de venta de combustible, entre otros.

Índice de Precios al por Mayor.-

Este indicador muestra las variaciones de precios de las transacciones realizadas entre las empresas mayoristas y los comerciantes minoristas.

En su composición se incluyen bienes de capital, bienes de demanda intermedia y bienes de consumo final, agregados por su origen en Nacional e Importado en tres sectores productivos: Agropecuario, Pesca e Industria Manufacturera. La cobertura del indicador es a nivel nacional e incluye las 25 principales ciudades del país. Las fuentes de información la constituyen los establecimientos dedicados al comercio al por mayor.

Índice de Precios de Maquinaria y Equipo.-

Es un indicador que muestra la variación de los precios de un grupo representativo de la maquinaria y equipo, nacional e importado, comercializado en el país, excluyéndose los de importación directa para uso propio.

La cobertura es a Nivel de Lima Metropolitana y en su composición se incluyen: la maquinaria y equipo para la agricultura, la industria, el transporte y otros sectores que son transados en el mercado interno.

Índice de Precios de Materiales de Construcción.-

Es un indicador que muestra la variación de los precios de los principales materiales de la construcción utilizados en la actividad constructora. Su cobertura es a nivel de Lima Metropolitana.

Los materiales de la construcción se han clasificado en 9 grupos: Metálicos, Aglomerantes, Maderas, Agregados, Mayólicas, Ladrillos, Estructuras de Concreto, Vidrios y Accesorios Plásticos.