

Perú: Panorama Económico Regional Mayo 2007

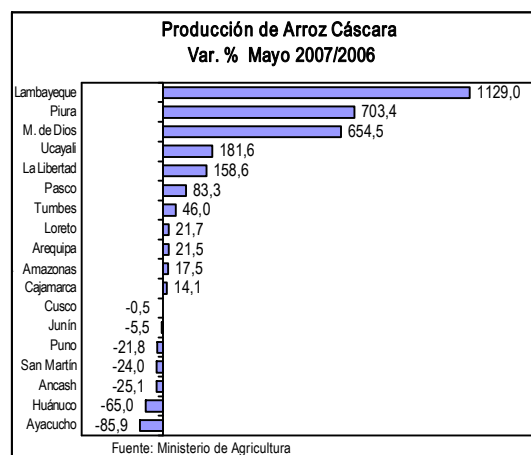
La actividad productiva regional, en mayo 2007, presentó comportamientos diferenciados, principalmente en la producción agrícola, pecuaria, minera e hidrocarburos.

Producción de Arroz Cáscara

La producción nacional de arroz cáscara, en mayo 2007, registró 521 mil 803 toneladas, cifra superior en 92,9% a lo obtenido en mayo 2006, por el incremento de la superficie cosechada y mayor rendimiento del cultivo.

Cabe señalar, que los departamentos que reportaron crecimientos fueron: Lambayeque (1129,0%), Piura (703,4%) y La Libertad (158,6%) y en conjunto concentraron el 63,8% de la producción nacional.

Otros departamentos, que mostraron variaciones positivas, fueron: Madre de Dios en 654,5%, Ucayali 181,6%, Pasco 83,3%, Tumbes 46,0%, Loreto 21,7%, Arequipa 21,5%, Amazonas 17,5% y Cajamarca en 14,1%.

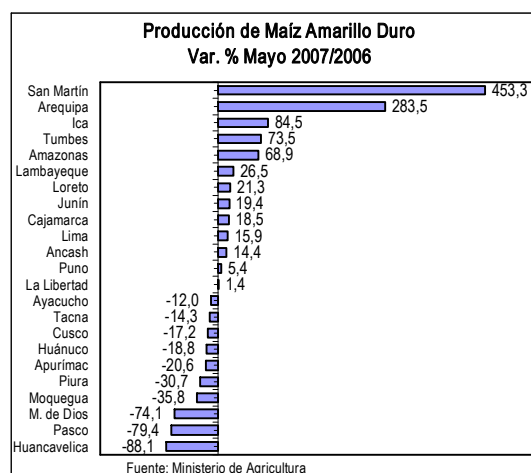


Producción de Maíz Amarillo Duro

En mayo 2007, la producción de maíz amarillo duro, fue de 84 mil 202 toneladas y creció en 11,4%, en relación a igual mes del año pasado, debido a las condiciones climáticas que favorecieron el desarrollo del cultivo, así como, el incremento de los precios en chacra.

A nivel departamental, aumentó la producción de maíz amarillo duro, en las principales zonas productoras: Amazonas (68,9%), Cajamarca (18,5%), Lima (15,9%), Ancash (14,4%) y La Libertad (1,4%), las cuales registraron el 69,5% del total nacional.

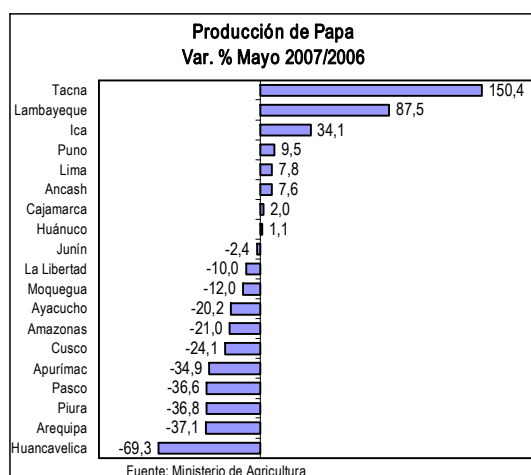
Asimismo, otros departamentos con igual tendencia positiva, fueron: San Martín en 453,3%, Arequipa 283,5%, Ica 84,5%, Tumbes 73,5%, Lambayeque 26,5%, Loreto 21,3%, Junín 19,4% y Puno en 5,4%.



Producción de Papa

La producción de papa, en mayo 2007, totalizó 612 mil 413 toneladas, cifra menor en 16,5%, respecto a mayo del año anterior, por la disminución de las áreas cosechadas.

Los departamentos que presentaron menores niveles de producción, fueron: Huancavelica en -69,3%, Arequipa -37,1%, Piura -36,8%, Pasco -36,6%, Apurímac -34,9%, Cusco -24,1%, Amazonas -21,0%, Ayacucho -20,2%, Moquegua -12,0%, La Libertad -10,0% y Junín en -2,4%.



Director Técnico

Alejandro Vilchez De los Ríos

Investigadores

Aurea Torres Vilela

Adriana Del Castillo Rojas

**PARA MAYOR
INFORMACIÓN VER
PÁGINA WEB:**

www.inei.gob.pe

Producción de Ave

En mayo 2007, la producción de ave, aumentó en 2,0%, en comparación a igual mes del 2006, resultado del mayor beneficio y colocación de pollos "BB", línea carne, entre los meses de marzo y abril del presente año.

Es de señalar, que la producción de ave se incrementó en las principales zonas productoras de Lima (3,5%), Arequipa (3,1%) e Ica (4,3%), que en conjunto representaron el 71,4% del total nacional.

Otros departamentos que presentaron comportamientos positivos, fueron: Ucayali en 66,5%, San Martín 29,2%, Pasco 19,3%, Tumbes 16,5%, Huánuco 11,5%, Ayacucho 10,4%, Amazonas 9,9%, Tacna 9,1%, Cusco 6,5%, Moquegua 5,7% y Lambayeque en 5,6%, entre otros.

Producción de Cobre

La producción nacional de cobre, en mayo 2007, se expandió en 23,7%, en relación a lo reportado en similar mes del año anterior.

Los departamentos, con variaciones positivas, fueron: Huancavelica en 46,9%, Puno 38,9%, Junín 14,1%, Pasco 12,6%, Ayacucho 10,5%, La Libertad 10,0%, Lima 5,8%, Ancash 3,2% y Cusco en 3,1%.

Subsector Energía Eléctrica

En el quinto mes del 2007, la producción de energía eléctrica, creció en 10,9% respecto a lo generado en mayo del año pasado.

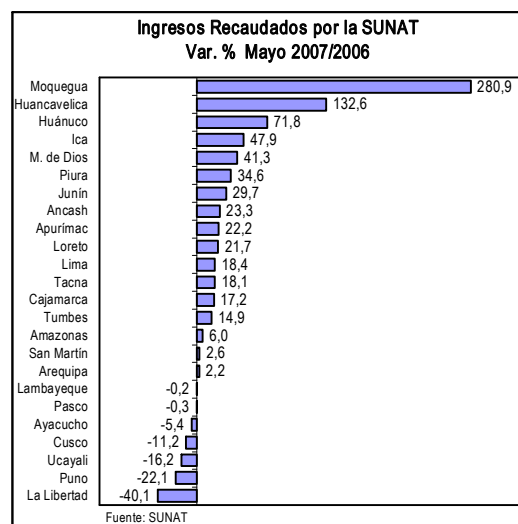
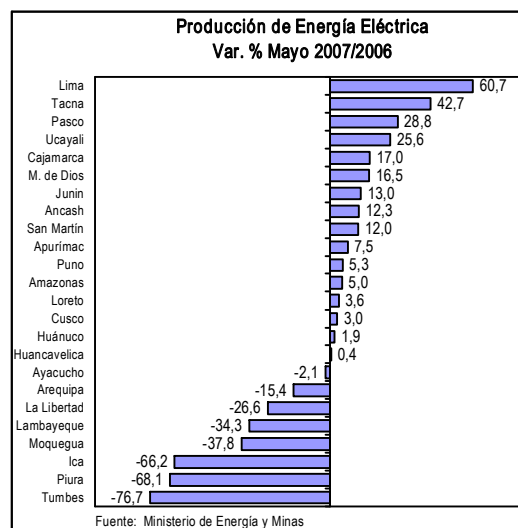
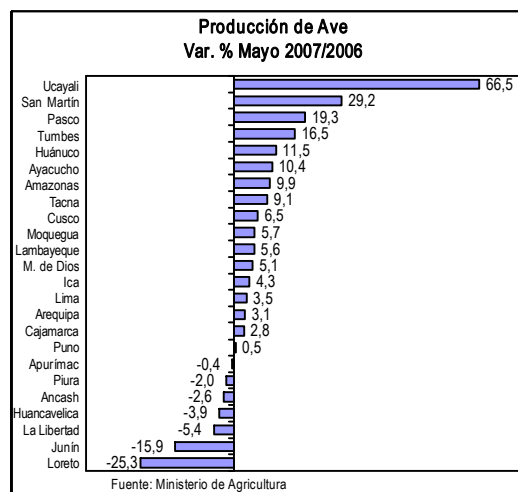
Entre los departamentos cuyas variaciones fueron positivas, se encuentran: Lima en 60,7%, Tacna 42,7%, Pasco 28,8%, Ucayali 25,6%, Cajamarca 17,0%, Madre de Dios 16,5%, Junín 13,0%, Ancash 12,3%, San Martín 12,0% y Apurímac en 7,5%, entre otros.

Ingresos Recaudados por la SUNAT

En mayo del presente año, los ingresos recaudados por tributos internos, a nivel nacional, ascendieron a 3 mil 232 millones 934 mil nuevos soles, monto superior en 16,3% a lo captado en el mismo mes del 2006.

Cabe indicar, que Lima concentró el 88,8% del total nacional y presentó un incremento de 18,4%.

Entre otros departamentos que mostraron comportamientos favorables, se encuentran: Moquegua en 280,9%, Huancavelica 132,6%, Huánuco 71,8%, Ica 47,9%, Madre de Dios 41,3%, Piura 34,6%, Junín 29,7%, Ancash 23,3%, Apurímac 22,2%, Loreto 21,7%, Tacna 18,1%, Cajamarca 17,2%, Tumbes 14,9%, Amazonas 6,0%, San Martín 2,6% y Arequipa en 2,2%.



Amazonas, Mayo 2007

Producción de Arroz Cáscara (Variación %)		Producción de Papa (Variación %)		Producción de Plátano (Variación %)		Producción de Leche Fresca (Variación %)		Producción de Energía Eléctrica (Variación %)		Ingresos Recaudados por la SUNAT - Tributos Internos (Variación %)	
Mayo 2007/2006	Ene.- May. 2007/2006	Mayo 2007/2006	Ene.- May. 2007/2006	Mayo 2007/2006	Ene.- May. 2007/2006	Mayo 2007/2006	Ene.- May. 2007/2006	Mayo 2007/2006	Ene.- May. 2007/2006	Mayo 2007/2006	Ene.- May. 2007/2006
17,5	1,8	-21,0	11,8	6,7	-4,4	-1,6	-1,2	5,0	5,5	6,0	20,4

Sector Agropecuario

En mayo 2007, la producción de arroz cáscara, registró un volumen de 35 mil 689 toneladas y mostró un crecimiento de 17,5%, en relación a igual mes del año pasado, por la mayor superficie cosechada.

Similar comportamiento, presentaron los siguientes productos: ají en 282,6%, maíz amiláceo 166,4%, zanahoria 93,9%, olluco 83,0%, maíz amarillo duro 68,9%, cacao 53,8%, haba grano verde 46,0%, yuca 33,9%, café 20,1% y plátano en 6,7%, entre los principales.

De otro lado, disminuyó la producción de papa en -21,0%, debido a la menor superficie cosechada.

También, mostraron variaciones negativas: haba grano seco en -70,3, arveja grano verde -65,8%, lechuga -32,6%, camote -29,5%, piña -24,4% y cebolla en -2,9%, entre otros.

En el subsector pecuario, aumentó la producción de ganado caprino en 41,2%, vacuno 13,8%, huevo 10,4% y ave en 9,9%. Sin embargo, los productos que disminuyeron, fueron: ganado ovino en -1,9% y leche fresca en -1,6%.

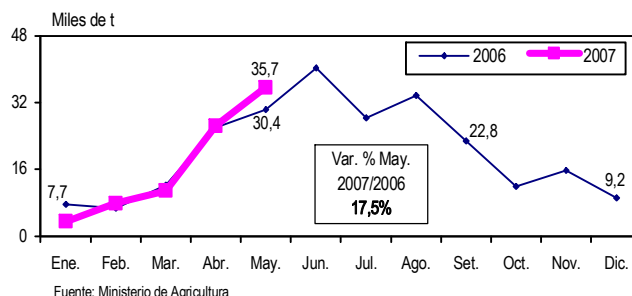
Subsector Electricidad

En el mes de referencia, la producción de energía eléctrica, creció en 5,0%, en relación a lo generado en similar mes del año anterior.

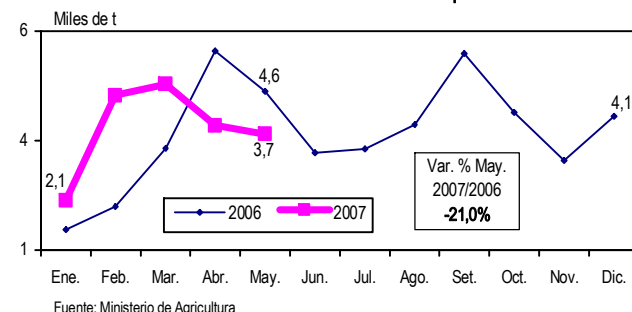
Recaudación SUNAT

Los ingresos recaudados por tributos internos, se incrementaron en 6,0%, comparado con mayo 2006. Igualmente, el número de contribuyentes inscritos, subió en 13,0%.

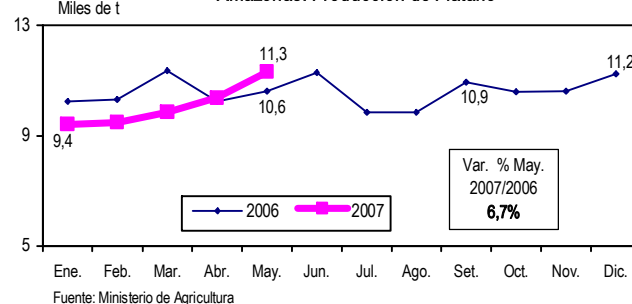
Amazonas: Producción de Arroz Cáscara



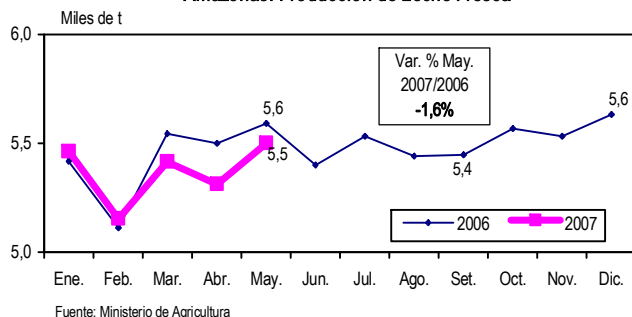
Amazonas: Producción de Papa



Amazonas: Producción de Plátano



Amazonas: Producción de Leche Fresca



Ancash, Mayo 2007

Producción de Maíz Choclo (Variación %)		Producción de Papa (Variación %)		Desembarque de Anchoqueta (Variación %)		Producción de Cobre (Variación %)		Producción de Energía Eléctrica (Variación %)		Ingresos Recaudados por la SUNAT - Tributos Internos (Variación %)	
Mayo 2007/2006	Ene.- May. 2007/2006	Mayo 2007/2006	Ene.- May. 2007/2006	Mayo 2007/2006	Ene.- May. 2007/2006	Mayo 2007/2006	Ene.- May. 2007/2006	Mayo 2007/2006	Ene.- May. 2007/2006	Mayo 2007/2006	Ene.- May. 2007/2006
-21,6	23,2	7,6	1,3	34,6	-10,3	3,2	-19,0	12,3	5,0	23,3	69,0

Sector Agropecuario

La producción de maíz choclo, presentó una disminución de 21,6%, en comparación a mayo 2006, por la menor superficie cosechada.

Asimismo, los productos agrícolas que presentaron variaciones negativas, fueron: naranja en -55,3%, tomate -50,1%, camote -47,9%, manzana -40,7%, lechuga -26,2%, arveja grano verde -23,8%, plátano -22,1%, maíz choclo -21,6%, melocotón -13,5% y espárrago en -10,9%.

La producción de papa, principal producto de la región, tuvo un crecimiento de 7,6%, respecto a similar mes del año anterior, debido a que en mayo es época de cosecha en la zona.

Otros cultivos agrícolas que mostraron comportamientos favorables, fueron: zapallo en 65,4%, frijol grano seco 35,4%, maíz amarillo duro 14,4%, papaya 11,1%, caña de azúcar 7,8%, alfalfa 6,7% y palta en 5,3%.

En el subsector pecuario, fue mayor la producción de leche fresca en 5,3%, ganado vacuno 2,6% y ganado ovino en 0,2%. Contrariamente, cayó la producción de ganado caprino en -14,4%, porcino -12,8%, huevo -4,7% y ave en -2,6%.

Sector Pesca

Durante el quinto mes del 2007, el desembarque de anchoveta para harina, ascendió a 465 mil 987 toneladas métricas brutas, volumen superior en 34,6%, respecto a lo extraído en mayo del año pasado, principalmente en los puertos de Chimbote, Huarney y Samanco.

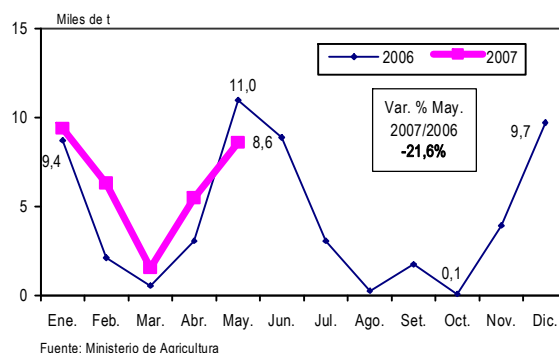
Sector Minería

La producción de cobre, subió en 3,2%, por la mayor cantidad de mineral tratado en la empresa minera Antamina. Igualmente, incrementaron su producción los siguientes minerales: zinc en 74,6%, plata 5,0%, cobre 3,2% y plomo en 1,3%. Por el contrario, disminuyó la producción de oro en -2,5%.

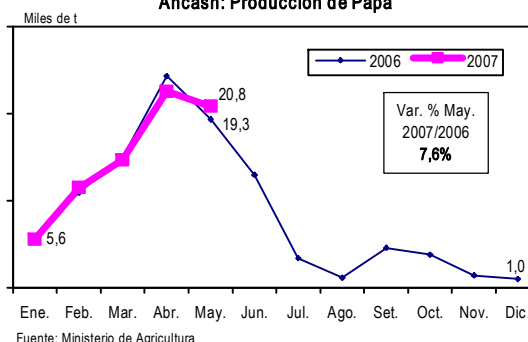
Recaudación SUNAT

En mayo 2007, los ingresos recaudados por tributos internos, registraron un total de 16 millones 644 miles de nuevos soles y tuvo un incremento de 23,3%, en comparación al mismo mes del 2006. También, el número de contribuyentes inscritos, creció en 14,0%.

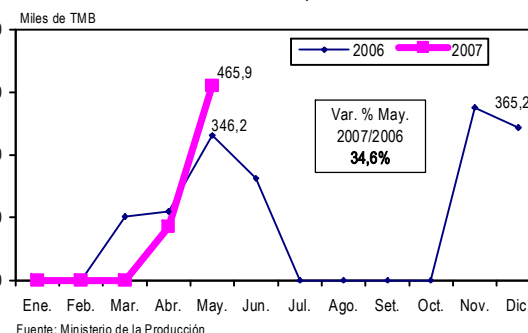
Ancash: Producción de Maíz Choclo



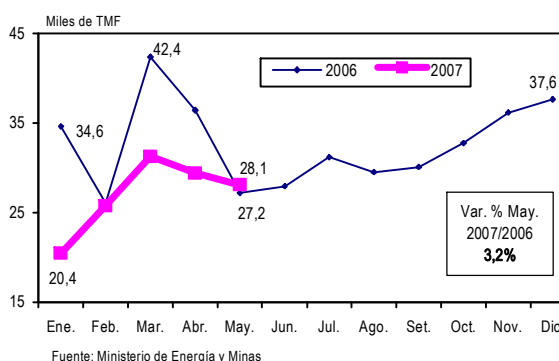
Ancash: Producción de Papa



Ancash: Desembarque de Anchoqueta



Ancash: Producción de Cobre



Apurímac, Mayo 2007

Producción de de Papa (Variación %)		Producción de de Alfalfa (Variación %)		Producción de Ganado Vacuno (Variación %)		Producción de de Llama (Variación %)		Producción de Energía Eléctrica (Variación %)		Ingresos Recaudados por la SUNAT - Tributos Internos (Variación %)	
Mayo 2007/2006	Ene.-May. 2007/2006	Mayo 2007/2006	Ene.-May. 2007/2006	Mayo 2007/2006	Ene.-May. 2007/2006	Mayo 2007/2006	Ene.-May. 2007/2006	Mayo 2007/2006	Ene.-May. 2007/2006	Mayo 2007/2006	Ene.-May. 2007/2006
-34,9	-37,8	14,6	11,2	5,6	10,8	-7,3	18,0	7,5	-0,9	22,2	19,1

Sector Agropecuario

La producción de papa, producto representativo de la región, en mayo 2007, se redujo en 34,9%, en relación a igual mes del año pasado, por las menores áreas sembradas y bajo rendimiento del cultivo, debido a condiciones climáticas desfavorables.

Otros productos que disminuyeron su producción, fueron: tomate en -84,6%, cebada grano -67,8%, frijol grano seco -65,9%, zanahoria -25,9%, maíz amarillo duro -20,6%, cebolla -13,7%, maíz amiláceo -9,1%, oca -5,2%, chirimoya -4,1%, haba grano seco -4,0%, arveja grano seco -3,3% y haba grano verde en -2,9%, entre otros.

Sin embargo, otros productos que aumentaron su producción, fueron: camote en 380,0%, zapallo 172,1%, mashua 66,3%, tarhui o chocho 47,1%, quinua 14,9% y alfalfa en 14,6%, entre otros.

La producción de ganado vacuno, se elevó en 5,6%, comparado con mayo 2006, como resultado de una mayor saca del animal en pie. Asimismo, mostraron similar tendencia, la producción de leche fresca en 39,2%, ganado ovino 6,1%, huevo 3,2% y ganado porcino en 2,5%.

De otro lado, cayó la producción de fibra de alpaca en -52,0%, ganado caprino -19,3%, lana -11,1%, fibra de llama -10,7%, llama -7,3% y ave en -0,4%.

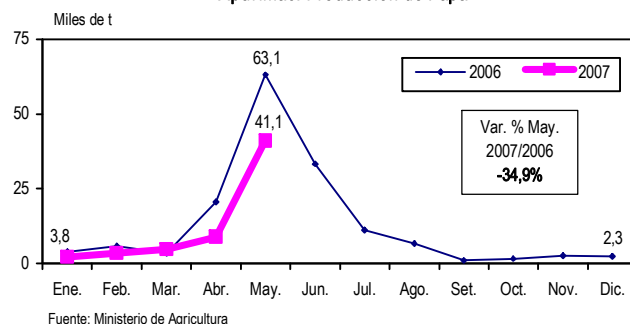
Subsector Electricidad

La producción de energía eléctrica, en mayo 2007, ascendió a 3,1 Gigawatt horas y fue superior en 7,5% a lo reportado en similar mes del año anterior.

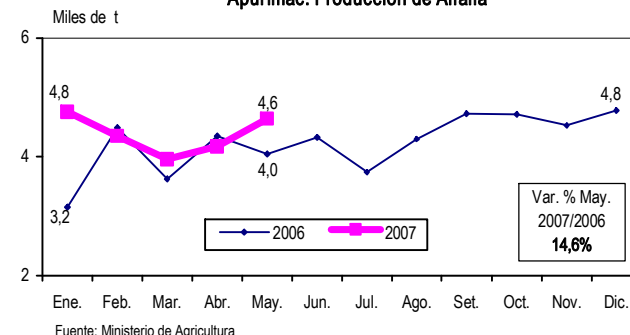
Recaudación SUNAT

En el quinto mes del 2007, los ingresos recaudados por tributos internos totalizaron 910 miles de nuevos soles, monto mayor en 22,2%, a lo recaudado en mayo 2006. Igualmente, el número de contribuyentes inscritos, aumentó en 14,3%.

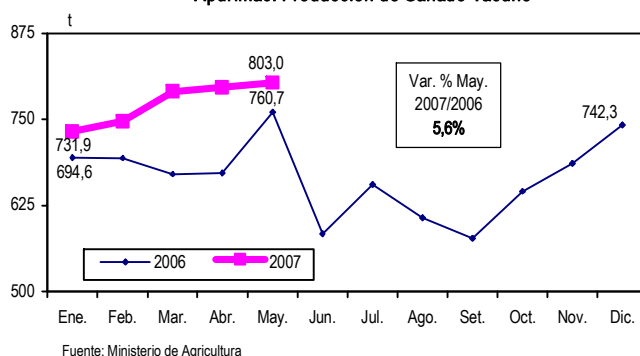
Apurímac: Producción de Papa



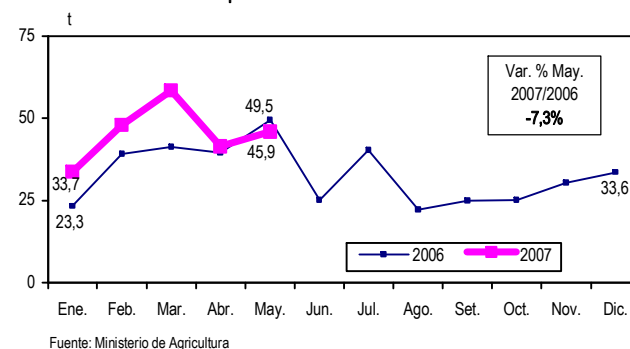
Apurímac: Producción de Alfalfa



Apurímac: Producción de Ganado Vacuno



Apurímac: Producción de Llama



Arequipa, Mayo 2007

Producción de Alfalfa (Variación %)		Producción de Cebolla (Variación %)		Producción de Leche Fresca (Variación %)		Despacho Local de Cemento (Variación %)		Producción de Energía Eléctrica (Variación %)		Ingresos Recaudados por la SUNAT - Tributos Internos (Variación %)	
May. 2007/2006	Ene.-May. 2007/2006	May. 2007/2006	Ene.-May. 2007/2006	May. 2007/2006	Ene.-May. 2007/2006	May. 2007/2006	Ene.-May. 2007/2006	May. 2007/2006	Ene.-May. 2007/2006	May. 2007/2006	Ene.-May. 2007/2006
5,7	8,4	-7,0	18,3	0,04	0,5	45,2	18,3	-15,4	-9,4	2,2	-2,3

Sector Agropecuario

En el quinto mes del 2007, la producción de alfalfa, alcanzó las 245 mil 60 toneladas, representando un incremento de 5,7%, en relación a lo registrado en mayo del año pasado, influenciado por la disponibilidad del recurso hídrico y el mejor rendimiento obtenido del cultivo, principalmente de las variedades: california, cuf, moapa, súper lechera y yaragua.

También, creció la producción de palta en 261,8%, haba grano seco 157,5%, aceituna 106,8%, apio 92,3%, ajo 41,6% y arroz cáscara en 21,5%, entre los más representativos.

Por el contrario, se redujo la producción de cebolla en -7,0%, respecto a similar mes del 2007, como consecuencia de una menor superficie cosechada.

Asimismo, los cultivos que presentaron variaciones negativas, fueron: zapallo en -94,2%, maíz choclo -75,0%, zanahoria -59,8%, cebada grano -59,4%, tuna -51,2% y haba grano verde en -43,0%, entre otros.

En el subsector pecuario, la producción de leche fresca, tuvo un ligero incremento de 0,04%, comparado con mayo del año anterior. Igualmente, subió la producción de huevo en 10,5%, ave 3,1%, ganado vacuno 1,6%, porcino 1,2% y ovino en 0,8%.

Sector Construcción

El despacho local de cemento, en mayo 2007, registró un crecimiento de 45,2%, en relación al mismo mes del 2006, como resultado de la mayor demanda del sector privado y público para la ejecución de obras en la región.

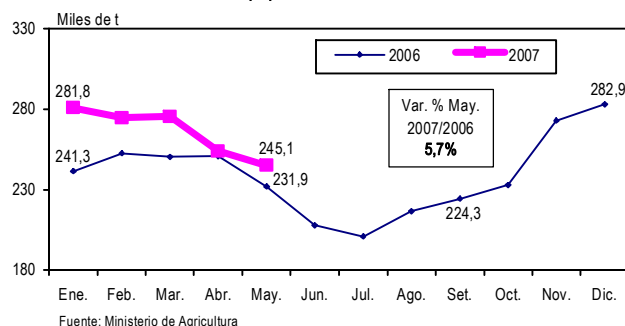
Subsector Electricidad

En mayo del presente año, la producción de energía eléctrica, disminuyó en 15,4%, respecto a igual mes del año pasado.

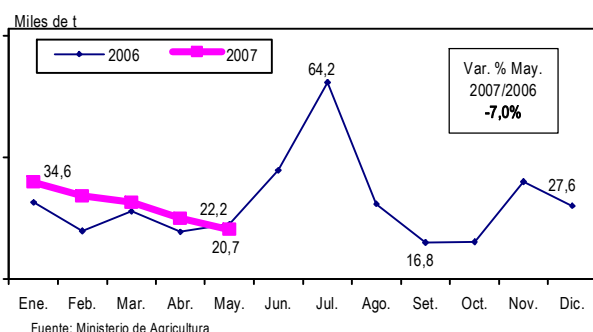
Recaudación SUNAT

Los ingresos recaudados por tributos internos, ascendieron a 72 millones de nuevos soles, cifra mayor en 2,2%, comparado con lo captado en mayo 2006. Asimismo, el número de contribuyentes inscritos, aumentó en 8,9%.

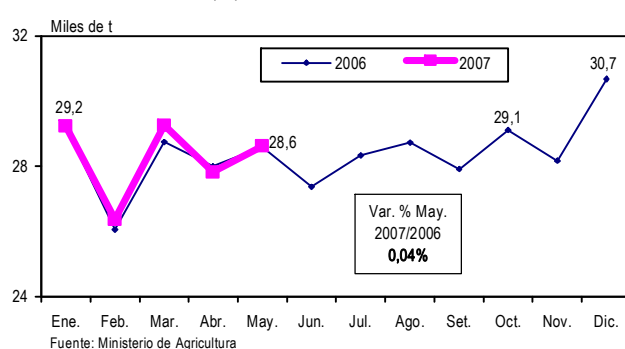
Arequipa: Producción de Alfalfa



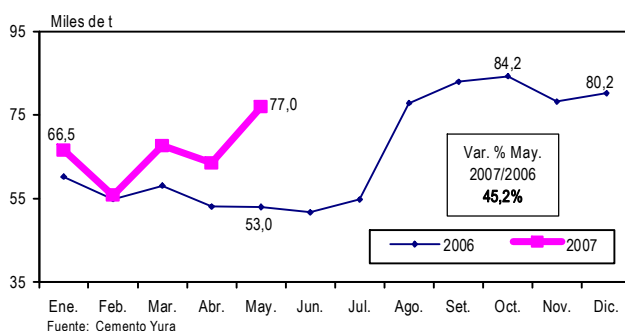
Arequipa: Producción de Cebolla



Arequipa: Producción de Leche Fresca



Arequipa: Despacho Local de Cemento



Ayacucho, Mayo 2007

Producción de Alfalfa (Variación %)		Producción de Papa (Variación %)		Producción de Ganado Vacuno (Variación %)		Producción de Leche Fresca (Variación %)		Producción de Energía Eléctrica (Variación %)		Ingresos Recaudados por la SUNAT - Tributos Internos (Variación %)	
Mayo 2007/2006	Ene.- May. 2007/2006	Mayo 2007/2006	Ene.- May. 2007/2006	Mayo 2007/2006	Ene.- May. 2007/2006	Mayo 2007/2006	Ene.- May. 2007/2006	Mayo 2007/2006	Ene.- May. 2007/2006	Mayo 2007/2006	Ene.- May. 2007/2006
13,7	8,6	-20,2	-11,3	3,3	-3,6	9,4	3,5	-2,1	-27,0	-5,4	14,6

Sector Agropecuario

La producción de alfalfa, en mayo del presente año, presentó un crecimiento de 13,7%, respecto a similar mes del 2006, como resultado del mejor rendimiento de las áreas cosechadas.

Asimismo, entre los principales productos agrícolas, que mostraron comportamiento favorables, destacaron: ajo en 42,0%, yuca 38,2%, maíz choclo 35,9%, arveja grano seco 25,3%, frijol grano seco 23,0% y papaya en 11,7%.

Por el contrario, la producción de papa, registró una disminución de 20,2%, comparado con mayo del año anterior, debido a las menores hectáreas cosechadas.

Igualmente, decreció la producción de arroz cáscara en -85,9%, haba grano verde -74,7%, tomate -46,8%, zapallo -45,8%, ají -42,9%, limón -31,9% y arveja grano verde en -27,4%, entre otros.

En el subsector pecuario, la producción de ganado vacuno, ascendió a 1 mil 810 toneladas de peso vivo, volumen superior en 3,3%, a lo reportado en el mismo mes del 2006, por la mayor saca del animal en pie.

Similar comportamiento, mostró la producción de leche fresca, al incrementarse en 9,4%, influenciado por la mayor disponibilidad de pastos naturales y forrajes, así como por la mayor productividad obtenida.

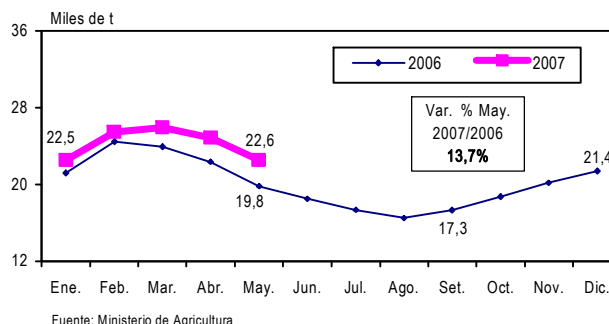
Subsector Electricidad

En el quinto mes del 2007, en Ayacucho, se redujo en 2,1% la producción de energía eléctrica, respecto a igual mes del año pasado.

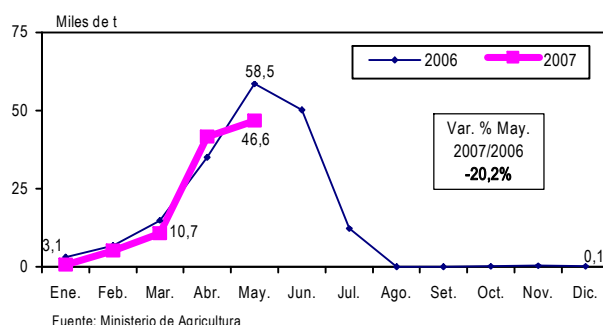
Recaudación SUNAT

Los ingresos recaudados por tributos internos, fueron menores en 5,4%, en relación a lo captado en mayo 2006.

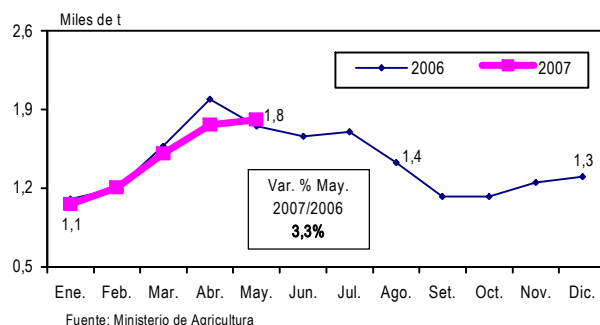
Ayacucho: Producción de Alfalfa



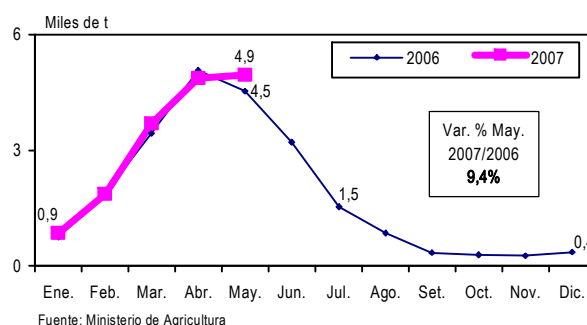
Ayacucho: Producción de Papa



Ayacucho: Producción de Ganado Vacuno



Ayacucho: Producción de Leche Fresca



Cajamarca, Mayo 2007

Producción de Papa (Variación %)		Producción de Leche Fresca (Variación %)		Producción de Ganado Vacuno (Variación %)		Producción de Oro (Variación %)		Producción de Energía Eléctrica (Variación %)		Ingresos Recaudados por la SUNAT-Tributos Internos (Variación %)	
Mayo 2007/2006	Ene.-May. 2007/2006	Mayo 2007/2006	Ene.-May. 2007/2006	Mayo 2007/2006	Ene.-May. 2007/2006	Mayo 2007/2006	Ene.-May. 2007/2006	Mayo 2007/2006	Ene.-May. 2007/2006	Mayo 2007/2006	Ene.-May. 2007/2006
2,0	12,6	4,4	4,4	-0,7	2,7	-52,8	-50,6	17,0	8,0	17,2	15,3

Sector Agropecuario

En mayo 2007, la papa, uno de los principales productos agrícolas de la región, alcanzó una producción de 27 mil 582 toneladas, cifra superior en 2,0%, respecto a lo obtenido en igual mes del año pasado, resultado de una mayor superficie cosechada.

Entre los cultivos que registraron similar comportamiento, destacan: arveja grano seco en 108,5%, chirimoya 95,6%, quinua 81,6%, yuca 69,3%, uva 64,7%, haba grano verde 57,4% y arveja grano verde en 56,5%, mango 53,3%, tuna 50,2% y granadilla en 30,5%.

Por el contrario, los productos agrícolas que mostraron variaciones negativas, fueron: coco en -72,7%, haba grano seco -70,2%, zanahoria -62,6%, paca -57,8%, alfalfa -52,0% y lechuga en -31,8%, entre otros.

En el subsector pecuario, la producción de leche fresca, creció en 4,4%, comparado con similar mes del 2006, por las condiciones climáticas favorables que influenciaron en la mayor producción de pastizales, principal alimento del ganado vacuno.

Sin embargo, la producción de ganado vacuno, se redujo en 0,7%, en relación al mismo mes del año anterior, como consecuencia de una menor saca del animal en pie. Igualmente, disminuyó la producción de huevo en -17,5%, ganado ovino -4,2% y porcino en -2,9%

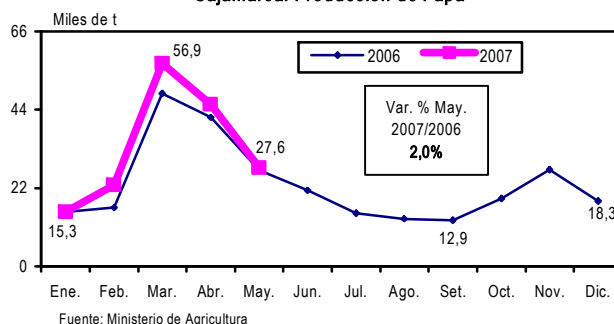
Sector Minería

En el quinto mes del 2007, la producción de oro, decreció en 52,8%, respecto a lo reportado en mayo 2006, debido a la menor extracción del mineral, principalmente de la empresa minera Yanacocha. También, se contrajo la producción de plata en -36,3%.

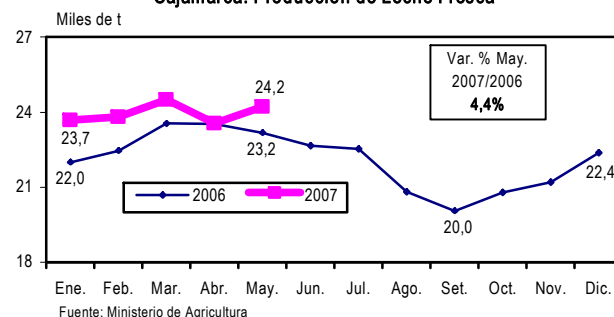
Recaudación SUNAT

Los ingresos recaudados por tributos internos, en el mes de estudio, fueron superiores en 17,2%, al monto captado en igual mes del año pasado. Asimismo, el número de contribuyentes inscritos, subió en 17,8%.

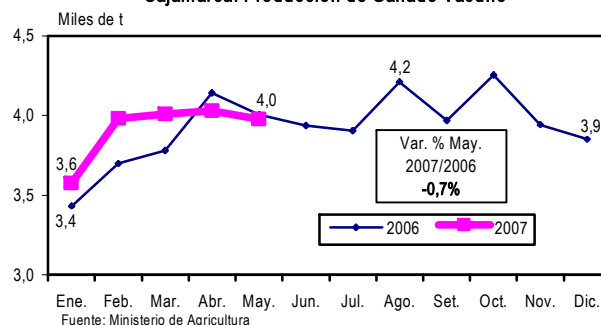
Cajamarca: Producción de Papa



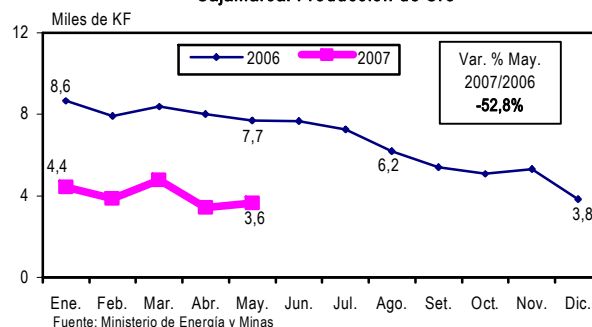
Cajamarca: Producción de Leche Fresca



Cajamarca: Producción de Ganado Vacuno



Cajamarca: Producción de Oro



Cusco, Mayo 2007

Producción de Papa (Variación %)		Producción de Alpaca (Variación %)		Producción de Gas Natural (Variación %)		Ingreso de Visitantes a Machupicchu (Variación %)		Producción de Energía Eléctrica (Variación %)		Ingresos Recaudados por la SUNAT - Tributos Internos (Variación %)	
Mayo 2007/2006	Ene.-May. 2007/2006	Mayo 2007/2006	Ene.-May. 2007/2006	Mayo 2007/2006	Ene.-May. 2007/2006	Mayo 2007/2006	Ene.-May. 2007/2006	Mayo 2007/2006	Ene.-May. 2007/2006	Mayo 2007/2006	Ene.-May. 2007/2006
-24,1	7,1	9,9	3,8	98,3	126,6	13,1	13,6	3,0	2,0	-11,2	30,4

Sector Agropecuario

La producción de papa, en mayo 2007, fue de 116 mil 554 toneladas, lo cual representó una disminución de 24,1%, respecto a similar mes del 2006, debido a las menores superficies cosechadas, principalmente en las provincias de Urubamba, Quispicanchis, Anta, Espinar y Canas.

Asimismo, los cultivos que mostraron variaciones negativas, fueron: café en -55,7%, camote -55,6%, piña -47,1%, col -44,0%, naranja -36,0% y pepino en -28,6%, entre otros.

Por el contrario, los productos agrícolas que presentaron incremento en su producción, fueron: trigo en 142,2%, haba grano verde 91,8%, coliflor 88,7%, arveja grano seco 75,8%, quinua 69,0%, zapallo 59,0% y olluco en 44,7%, entre los principales.

Respecto al subsector pecuario, la producción de alpaca, totalizó 289,6 toneladas, cifra superior en 9,9% a lo registrado en mayo del año anterior, como resultado de una mayor saca del animal en pie. Otros productos pecuarios que también aumentaron su producción, fueron: llama en 54,0%, ganado caprino 48,9%, porcino 47,2%, ave 6,5% y ovino en 3,2%.

Gas Natural

En el quinto mes del 2007, la producción fiscalizada de gas natural, creció en 98,3%, con relación al mismo mes del 2006, impulsado por el incremento de la actividad extractiva, ante la mayor demanda del hidrocarburo.

Ingreso de Visitantes a Machupicchu

El número de visitantes al Parque Arqueológico de Machupicchu, en mayo 2007, ascendió a 47 mil 192 visitantes entre extranjeros y nacionales, representando un incremento de 13,1%, manteniendo 6 meses de continuo crecimiento, influenciado por la promoción turística nacional e internacional que vienen realizando las entidades relacionadas con el sector.

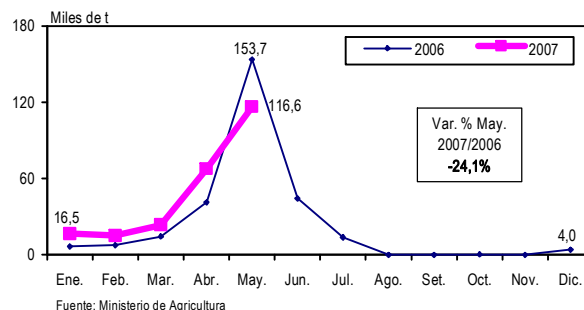
Subsector Electricidad

En mayo del presente año, la producción de energía eléctrica, alcanzó 70,8 Gigawatt horas, superior en 3,0%, respecto a lo obtenido en igual mes del 2006.

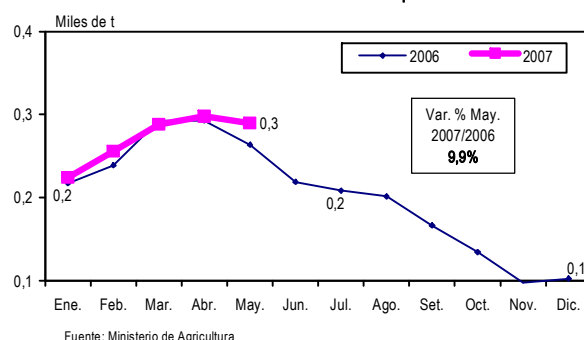
Recaudación SUNAT

Los ingresos recaudados por tributos internos, se redujeron en 11,2%, con relación a lo captado en mayo del año anterior.

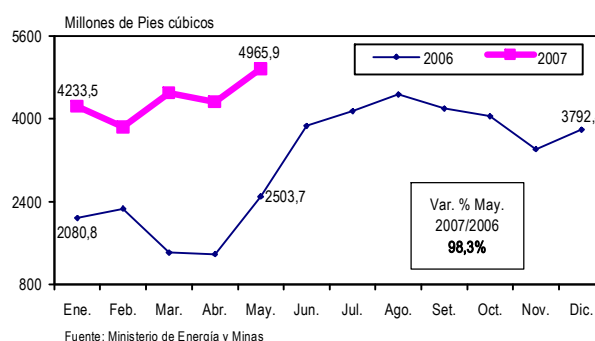
Cusco: Producción de Papa



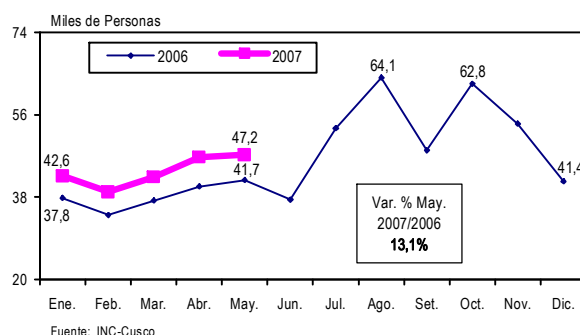
Cusco: Producción de Alpaca



Cusco: Producción Fiscalizada de Gas Natural



Cusco: Ingreso de Visitantes a Machupicchu



Huancavelica, Mayo 2007

Producción de Papa (Variación %)		Producción de Alfalfa (Variación %)		Producción de Oro (Variación %)		Producción de Plata (Variación %)		Producción de Energía Eléctrica (Variación %)		Ingresos Recaudados por la SUNAT - Tributos Internos (Variación %)	
Mayo 2007/2006	Ene.-May. 2007/2006	Mayo 2007/2006	Ene.-May. 2007/2006	Mayo 2007/2006	Ene.-May. 2007/2006	Mayo 2007/2006	Ene.-May. 2007/2006	Mayo 2007/2006	Ene.-May. 2007/2006	Mayo 2007/2006	Ene.-May. 2007/2006
-69,3	-48,3	-18,5	-17,8	-33,1	-27,3	9,0	22,7	0,4	-4,0	132,6	206,2

1/ Corresponde a las provincias de Tayacaja, Huancavelica, Acobamba y Angaraes

Sector Agropecuario

En mayo 2007, la producción de papa, registró 20 mil 461 toneladas y disminuyó en 69,3% en relación a similar mes del 2006, por la menor superficie cosechada, debido al menor rendimiento del cultivo como resultado de las heladas ocurridas en febrero del presente año.

De igual forma, la producción de alfalfa, decreció en 18,5%, ante los diversos cambios climáticos (heladas, lluvias, sequías) que originaron menores áreas cosechadas. Otros productos que presentaron similar comportamiento, fueron: maíz amarillo duro en -88,1%, ajo -82,7%, olluco -68,6%, trigo -67,4%, maíz amiláceo -57,9% y arveja grano seco en -56,3%.

Sin embargo, sólo creció la producción de arveja grano verde y maíz choclo en 28,8% y 2,6%, respectivamente, por ser productos de temporada.

Entre los productos pecuarios, se redujo la producción de ganado porcino en -14,3%, huevo -12,9%, ave -3,9%, ovino -1,8%, vacuno -1,4% y alpaca en -1,3%. De otro lado, aumentó la producción de leche fresca en 3,1% y ganado caprino en 2,9%.

Sector Minería

En el quinto mes del 2007, la producción de plata superó en 9,0%, al volumen reportado en mayo del año pasado, explicado por la mayor producción en las unidades mineras: Recuperada (68,6%), Huachocolpa (26,7%) y Julcani (22,9%). Asimismo, creció la producción de cobre en 46,9%.

Contrariamente, la producción de oro, descendió en 33,1%, por la caída de los precios internacionales. Igualmente, cayó la producción de zinc en -10,3% y plomo en -15,7%.

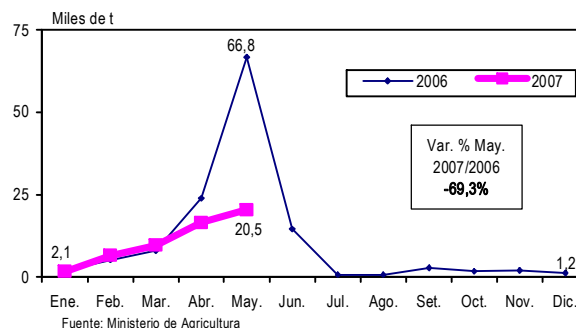
Subsector Electricidad

En mayo 2007, la producción de energía eléctrica, fue 618,0 Gigawatt horas, incrementándose en 0,4%, en comparación al mismo mes del año anterior.

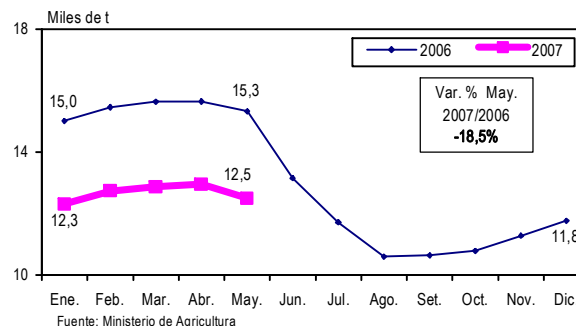
Recaudación SUNAT

Los ingresos recaudados por tributos internos, fueron mayores en 132,6% a lo registrado en mayo 2006. También, el número de contribuyentes inscritos, aumentó en 14,2%.

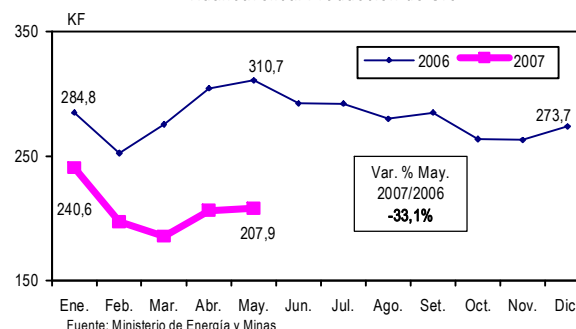
Huancavelica: Producción de Papa



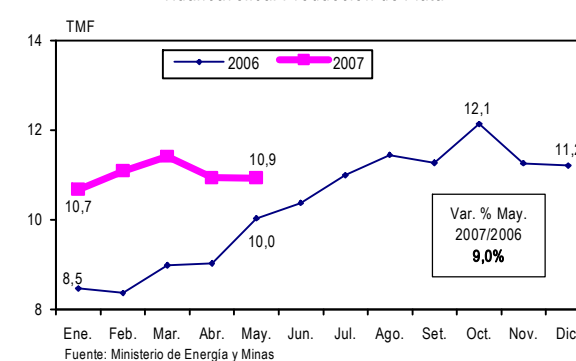
Huancavelica: Producción de Alfalfa



Huancavelica: Producción de Oro



Huancavelica: Producción de Plata



Huánuco, Mayo 2007

Producción de Papa (Variación %)		Producción de Yuca (Variación %)		Producción de Plátano (Variación %)		Producción de Ganado Porcino (Variación %)		Producción de Energía Eléctrica (Variación %)		Ingresos Recaudados por la SUNAT - Tributos Internos (Variación %)	
Mayo 2007/2006	Ene.-May. 2007/2006	Mayo 2007/2006	Ene.-May. 2007/2006	Mayo 2007/2006	Ene.-May. 2007/2006	Mayo 2007/2006	Ene.-May. 2007/2006	Mayo 2007/2006	Ene.-May. 2007/2006	Mayo 2007/2006	Ene.-May. 2007/2006
1,1	13,8	-36,9	9,8	-5,6	-12,0	6,5	4,1	1,9	2,3	71,8	43,8

Sector Agropecuario

En mayo 2007, la papa, uno de los principales productos de la región, alcanzó un nivel de producción de 49 mil 573 toneladas, superior en 1,1% a lo registrado en igual mes del año anterior, debido a una mayor superficie cosechada.

Otros productos agrícolas que mostraron igual comportamiento, fueron: camote en 132,5%, coco 64,7%, olluco 63,7%, frijol grano seco 39,8%, col 22,4%, oca 21,0%, quinua 20,8%, haba grano seco 17,9%, alfalfa 15,4% y maíz choclo en 15,0%, entre los más representativos.

De otro lado, la producción de yuca, decreció en 36,9%, respecto a similar mes del 2006. También, se redujo la producción de plátano en -5,6%. Este resultado negativo, se debió al menor rendimiento obtenido de los cultivos por hectáreas cosechadas.

Asimismo, los productos agrícolas que disminuyeron su producción, fueron: papaya en -87,9%, ají -68,8%, arroz cáscara -65,0%, frijol grano verde -61,2%, trigo -43,7%, cebada grano -36,5%, arveja grano seco -24,3%, maíz amarillo duro -18,8% y tomate en -17,1%, entre otros.

En el subsector pecuario, la producción de ganado porcino, ascendió a 1 mil 382 toneladas de peso vivo, aumentando en 6,5%, con relación al mismo mes del año pasado, explicado por el incremento del beneficio del ganado, ante la mayor demanda del mercado interno y de las principales industrias pecuarias para la elaboración de embutidos y carnes preparadas.

Igualmente, subió la producción de leche fresca en 25,4%, ganado vacuno en 17,6%, ave 11,5% y caprino en 10,5%.

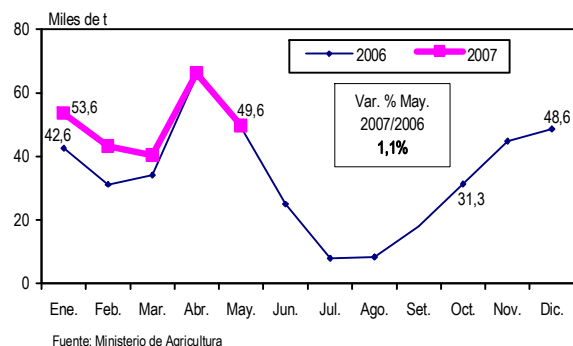
Subsector Electricidad

En el mes de estudio, la producción de energía eléctrica, fue de 3,2 Gigawatt horas, cifra superior en 1,9%, a lo reportado en mayo 2006.

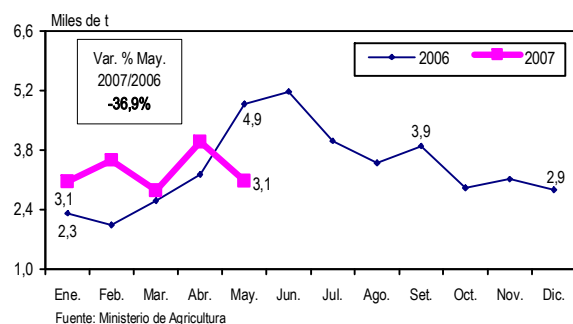
Recaudación SUNAT

Los ingresos recaudados por tributos internos, ascendieron a 2 millones 987 mil nuevos soles, representando un crecimiento de 71,8%, comparado con similar mes del año anterior. El número de contribuyentes inscritos, también, aumentó en 14,3%.

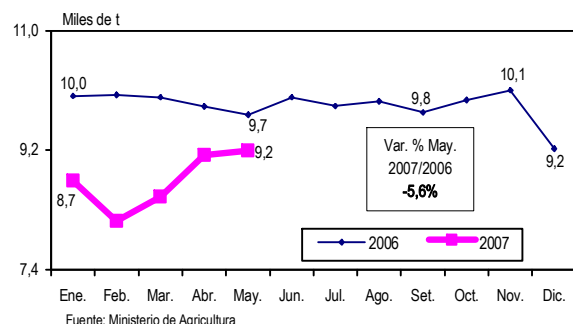
Huánuco: Producción de Papa



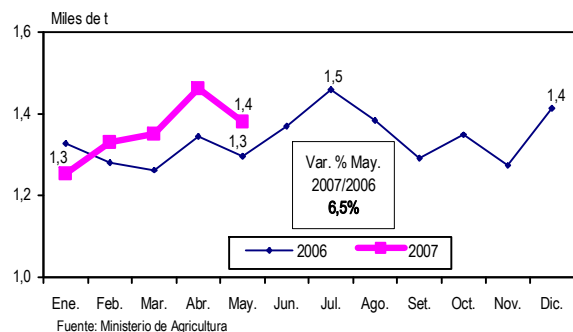
Huánuco: Producción de Yuca



Huánuco: Producción de Plátano



Huánuco: Producción de Ganado Porcino



Ica, Mayo 2007

Producción de Algodón Rama (Variación %)		Producción de Espárrago (Variación %)		Producción de Ave (Variación %)		Producción de Hierro (Variación %)		Producción de Energía Eléctrica (Variación %)		Ingresos Recaudados por la SUNAT - Tributos Internos (Variación %)	
Mayo 2007/2006	Ene. - May. 2007/2006	Mayo 2007/2006	Ene. - May. 2007/2006	Mayo 2007/2006	Ene. - May. 2007/2006	Mayo 2007/2006	Ene. - May. 2007/2006	Mayo 2007/2006	Ene. - May. 2007/2006	Mayo 2007/2006	Ene. - May. 2007/2006
19,7	-2,4	1,7	3,6	4,3	17,6	2,2	1,2	-66,2	-41,4	47,9	33,6

Sector Agropecuario

La producción de algodón rama, en mayo 2007, ascendió a 18 mil 395 toneladas y aumentó en 19,7%, respecto al mismo mes del año anterior, principalmente en las provincias de Chincha y Nazca, por la mayor superficie cosechada y condiciones climáticas que favorecieron la maduración del cultivo.

La producción de espárrago, uno de los principales cultivos de la región, registró 5 mil 126 toneladas y logró un crecimiento de 1,7%, en comparación a mayo 2006, como resultado de las mayores áreas cosechadas.

Entre otros cultivos que presentaron mayor incremento, destacan: arveja grano verde en 723,9%, zapallo 536,2%, naranja 133,3%, camote 96,9%, maíz amarillo duro 84,5%, zanahoria 52,2% y papa en 34,1%.

Sin embargo, descendió la producción de cebolla en -99,8%, ají -82,0%, membrillo -50,4%, tomate -36,6%, maíz choclo -34,4%, yuca -34,2% y ciruela en -17,6%.

En el subsector pecuario, la producción de ave se elevó en 4,3%, por el mayor beneficio y colocación de pollos BB, línea carne, entre los meses de marzo y abril del presente año. También, creció la producción de huevo en 19,9%, ganado porcino 9,8%, ovino 5,8%, vacuno 5,4% y caprino en 1,2%.

Sector Pesca

En mayo 2007, el desembarque de anchoveta para harina, ascendió a 198 mil 576 toneladas métricas brutas y tuvo un incremento de 22,6%, principalmente, en los puertos de Tambo de Mora (58,5%) y Pisco (8,9%).

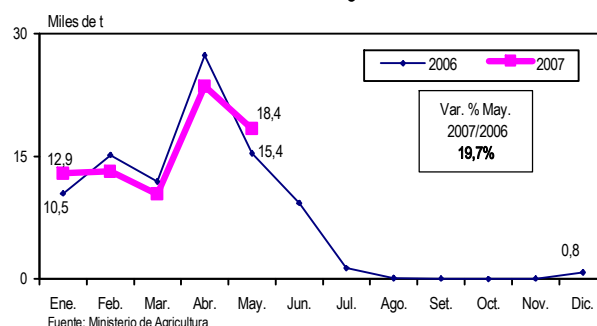
Sector Minería

La producción de hierro fue de 442 mil 396 toneladas de contenido fino y presentó una variación positiva de 2,2%, en relación a igual mes del año anterior, por el aumento de la cantidad de mineral tratado en la empresa Shougang Hierro Perú S.A.A.

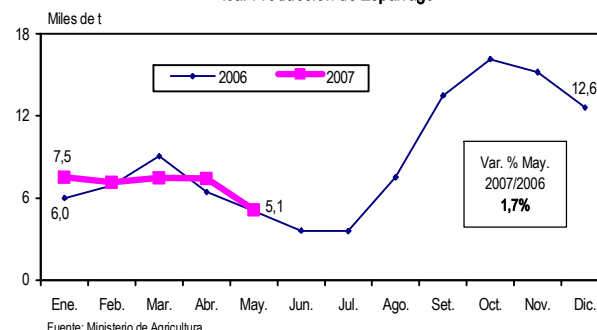
Recaudación SUNAT

Los ingresos recaudados por tributos internos, totalizaron 19 millones 582 miles de nuevos soles, cifra superior en 47,9%, respecto a mayo del año pasado. De igual forma, creció el número de contribuyentes en 11,7%.

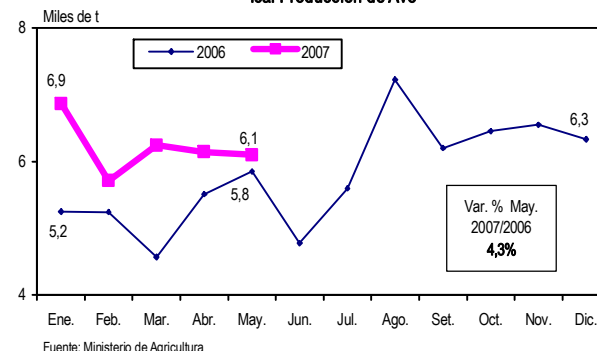
Ica: Producción de Algodón Rama



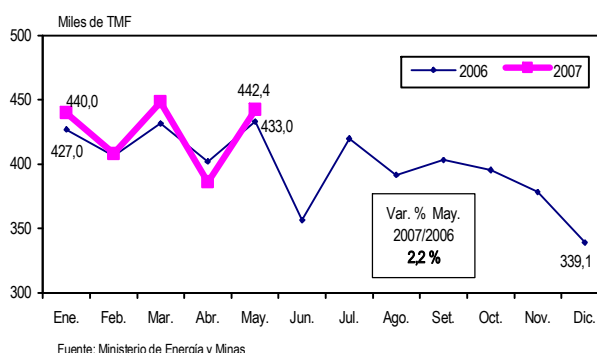
Ica: Producción de Espárrago



Ica: Producción de Ave



Ica: Producción de Hierro



Junín, Mayo 2007

Producción de Papa (Variación %)		Producción de Café (Variación %)		Producción de Naranja (Variación %)		Despacho Local de Cemento (Variación %)		Producción de Energía Eléctrica (Variación %)		Ingresos Recaudados por la SUNAT - Tributos Internos (Variación %)	
Mayo 2007/2006	Ene.-May. 2007/2006	Mayo 2007/2006	Ene.-May. 2007/2006	Mayo 2007/2006	Ene.-May. 2007/2006	Mayo 2007/2006	Ene.-May. 2007/2006	Mayo 2007/2006	Ene.-May. 2007/2006	Mayo 2007/2006	Ene.-May. 2007/2006
-2,4	-0,8	-21,9	-14,2	13,2	34,4	4,5	9,9	13,0	-14,8	29,7	24,7

Sector Agropecuario

La producción de papa, en mayo 2007, fue de 67 mil 604 toneladas, disminuyendo en 2,4%, con relación al mismo mes del 2006, debido a las heladas que afectaron el desarrollo del cultivo.

Asimismo, el café, producto que se cultiva en la zona selva de la región, decreció su producción en -21,9%, influenciado por condiciones climáticas desfavorables y al manejo inadecuado del cultivo, principalmente en las provincias de Satipo y Chanchamayo.

Similar comportamiento negativo, presentaron los siguientes productos: zapallo en -73,6%, coliflor -58,4%, melocotón -36,2%, manzana -36,0%, cebada grano -31,1% y quinua en -29,8%, entre otros.

Por el contrario, la producción de naranja, registró un crecimiento de 13,2%, por el mejor rendimiento obtenido por hectáreas cosechadas. Otros productos que presentaron variaciones positivas, fueron: tuna en 33,3%, col 22,7%, maíz amarillo duro 19,4%, piña 15,3%, olluco 11,5% y plátano en 8,6%, entre los más representativos.

En el subsector pecuario, se observaron incrementos en la producción de ganado caprino en 16,7%, ovino 8,6%, porcino 4,4%, huevo 2,9% y leche fresca en 2,0%.

Sector Construcción

En el quinto mes del 2007, los despachos locales de cemento, se expandieron en 4,5%, comparado con lo reportado en mayo del año anterior, sustentado por la mayor demanda del sector público y privado para la ejecución de diversas obras de construcción en las unidades de producción minera de San Cristóbal, Andaychagua, Carahuacra y en la planta concentradora Mahr Túnel, en Yauli.

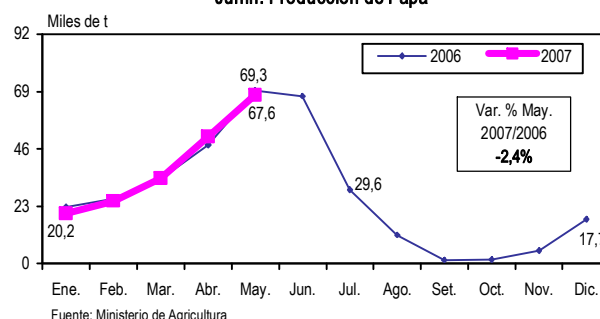
Subsector Electricidad

La producción de energía eléctrica, en mayo 2007, se incrementó en 13,0%, respecto a similar mes del año pasado.

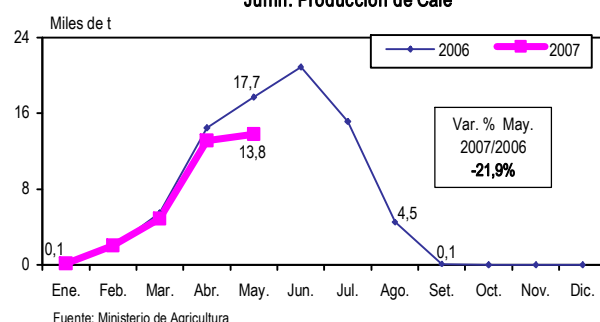
Recaudación SUNAT

Los ingresos recaudados por tributos internos, subieron en 29,7%, en relación a lo captado en mayo 2006. Igualmente, el número de contribuyentes inscritos, aumentó en 11,4%.

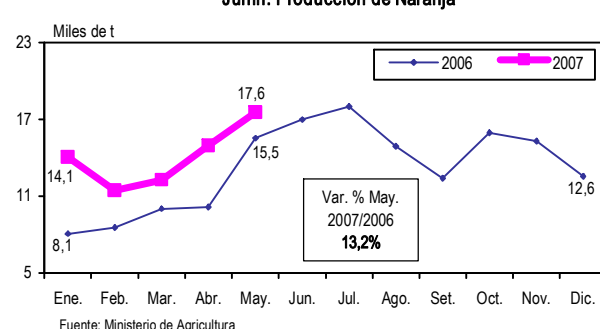
Junín: Producción de Papa



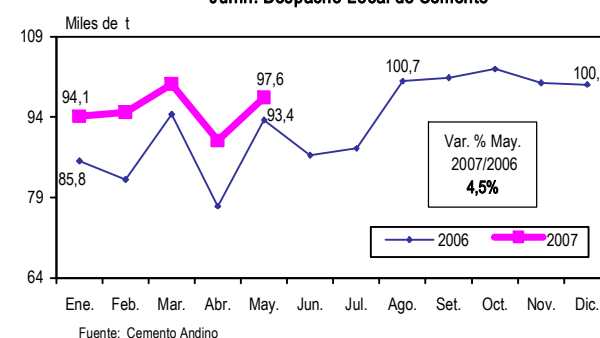
Junín: Producción de Café



Junín: Producción de Naranja



Junín: Despacho Local de Cemento



La Libertad, Mayo 2007

Producción de Caña de Azúcar (Variación %)		Producción de Huevo (Variación %)		Producción de Oro (Variación %)		Despacho Local de Cemento (Variación %)		Producción de Energía Eléctrica (Variación %)		Ingresos Recaudados por la SUNAT - Tributos Internos (Variación %)	
Mayo 2007/2006	Ene.-May. 2007/2006	Mayo 2007/2006	Ene.-May. 2007/2006	Mayo 2007/2006	Ene.-May. 2007/2006	Mayo 2007/2006	Ene.-May. 2007/2006	Mayo 2007/2006	Ene.-May. 2007/2006	Mayo 2007/2006	Ene.-May. 2007/2006
-24,9	8,9	7,2	0,9	-11,0	22,2	22,8	21,9	-26,6	-20,2	-40,1	9,2

Sector Agropecuario

La producción de caña de azúcar, en mayo 2007, registró una disminución de 24,9%, en relación a lo obtenido en igual mes del 2006, como consecuencia de una menor superficie cosechada.

Similar comportamiento, presentaron los siguientes cultivos: algodón rama en -93,2%, cebolla -84,2%, arveja grano seco -80,0%, camote -78,8%, zapallo -78,0%, sandía en -76,5%, papa -10,0%, maíz amiláceo -10,1% y alfalfa en -3,0%, entre otros.

De otro lado, entre los productos agrícolas, que registraron crecimientos en su producción, destacó el arroz cáscara que creció en 158,6%, debido a la mayor superficie cosechada en los distritos de Pacasmayo y Chepén. De igual forma, aumentaron: frijol grano seco en 32,5%, maíz choclo 32,4%, ajo 31,7%, zanahoria 15,7%, paltá 10,3% y espárrago en 8,5%, entre los más representativos.

En cuanto al subsector pecuario, la producción de huevo, ascendió a 3 mil 845 toneladas, superior en 7,2%, al volumen alcanzado en mayo del año anterior, ante la mayor colocación de pollitas BB de la línea de postura en las granjas avícolas durante el mes de enero.

Asimismo, otros productos pecuarios que mostraron variaciones positivas, fueron: ganado ovino en 7,7%, leche fresca 4,0%, ganado porcino 3,7%, vacuno 2,9% y caprino en 0,4%.

Sector Minería

En el quinto mes del 2007, la producción de oro, se redujo en 11,0%, respecto al mismo mes del 2006, por la menor actividad extractiva de las principales empresas auríferas de la región. Igualmente, la producción de zinc y plomo, decrecieron en 30,1% y 17,2%, respectivamente.

Por el contrario, aumentó la producción de cobre en 10,0% y plata en 7,3%.

Sector Construcción

Los despachos locales de cemento, se incrementaron en 22,8%, comparado con mayo del año pasado, debido a la mayor demanda de obras de construcción públicas y privadas en la región.

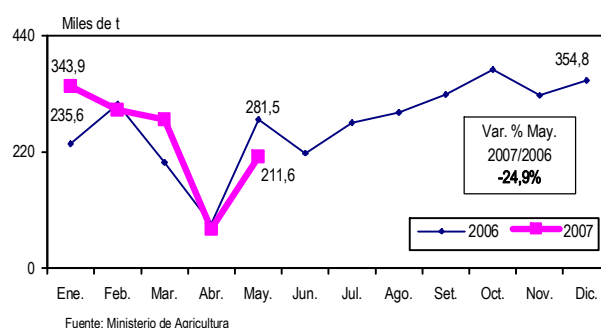
Subsector Electricidad

En mayo del presente año, la producción de energía eléctrica, disminuyó en 26,6%, en relación a similar mes del 2006.

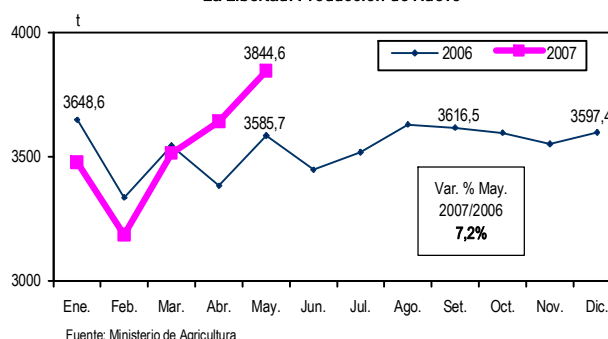
Recaudación SUNAT

Los ingresos recaudados por tributos internos, registraron una variación negativa de 40,1%, respecto a lo captado en mayo del año anterior.

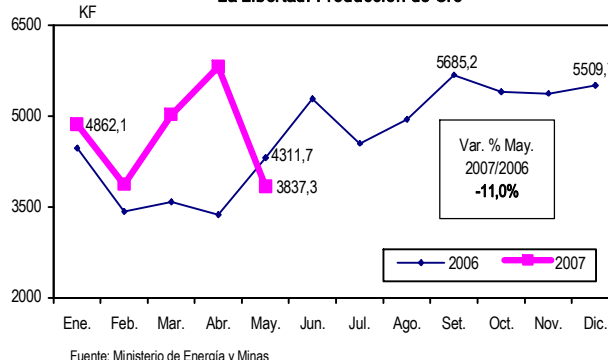
La Libertad: Producción de Caña de Azúcar



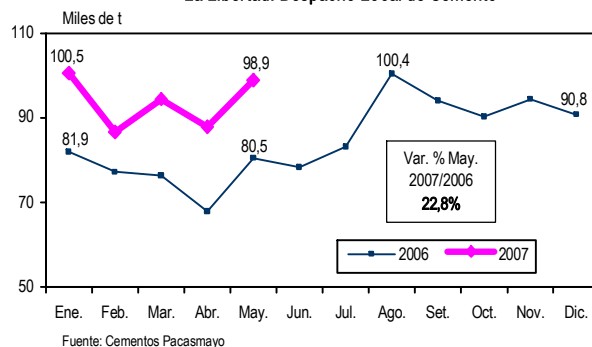
La Libertad: Producción de Huevo



La Libertad: Producción de Oro



La Libertad: Despacho Local de Cemento



Lambayeque, Mayo 2007

Producción de Arroz Cáscara (Variación %)		Producción de Maíz Amarillo Duro (Variación %)		Producción de Caña de Azúcar (Variación %)		Producción de Ave (Variación %)		Producción de Energía Eléctrica (Variación %)		Ingresos Recaudados por la SUNAT-Tributos Internos (Variación %)	
Mayo 2007/2006	Ene.-May. 2007/2006	Mayo 2007/2006	Ene.-May. 2007/2006	Mayo 2007/2006	Ene.-May. 2007/2006	Mayo 2007/2006	Ene.-May. 2007/2006	Mayo 2007/2006	Ene.-May. 2007/2006	Mayo 2007/2006	Ene.-May. 2007/2006
1129,0	354,8	26,5	18,9	34,4	16,5	5,6	9,4	14,2	11,3	-0,2	8,8

Sector Agropecuario

En mayo 2007, la producción de arroz cáscara registró una producción de 76 mil 638 toneladas, cifra superior en 1129,0%, en relación a lo producido en igual mes del 2006, que fue 6 mil 236 toneladas, debido a la mayor superficie cosechada y a la disponibilidad de agua que favoreció el desarrollo del cultivo.

Asimismo, la producción de maíz amarillo duro, alcanzó las 4 mil 264 toneladas y superó en 26,5%, a lo obtenido en mayo del año anterior, por el aumento del área cosechada en las provincias de Chiclayo, Lambayeque y Ferreñafe.

La caña de azúcar, también creció en 34,4%, respecto a similar mes del año pasado, por la mayor área cosechada. Igualmente, mostraron comportamientos positivos, los siguientes productos: arveja grano verde en 309,1%, sandía 288,9%, frijol grano seco 214,3%, cebolla 189,3%, algodón rama 97,6% y papa en 87,5%.

Contrariamente, disminuyó la producción de yuca en -81,7%, col -73,8%, tomate -51,8% y zanahoria -41,1%, chirimoya -39,1%, alfalfa -17,2%, maíz amiláceo -6,0% y limón en -0,6%, entre otros.

En el subsector pecuario, subió la producción de ave en 5,6%, por el mayor beneficio y colocación de pollos BB, línea carne, entre los meses de marzo y abril del presente año. De igual forma, se incrementó la producción de ganado ovino en 32,5%, porcino 28,7%, caprino 20,4%, leche fresca 10,0% y huevo en 1,6%. Sin embargo, disminuyó el ganado vacuno en -2,2%.

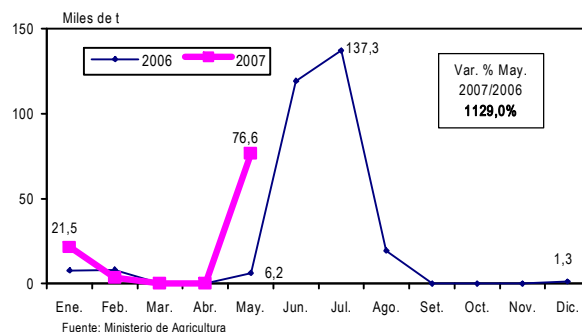
Subsector Electricidad

En mayo 2007, la producción de energía eléctrica, ascendió a 7,3 Gigawatt hora y se redujo en 34,3%, en comparación a igual mes del 2006.

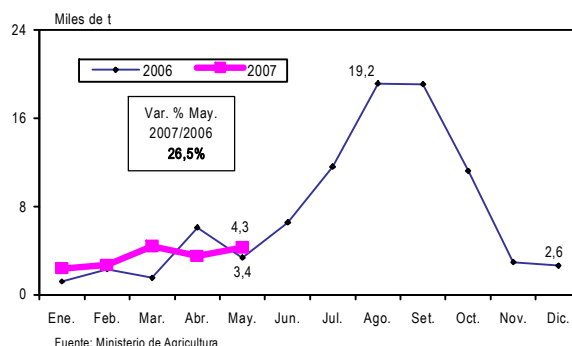
Recaudación SUNAT

Los ingresos recaudados por tributos internos, totalizaron 14 millones 896 miles de nuevos soles y descendieron en 0,2%, respecto a lo registrado en mayo del año anterior.

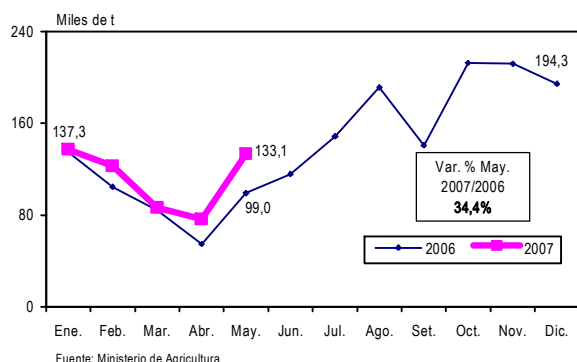
Lambayeque: Producción de Arroz Cáscara



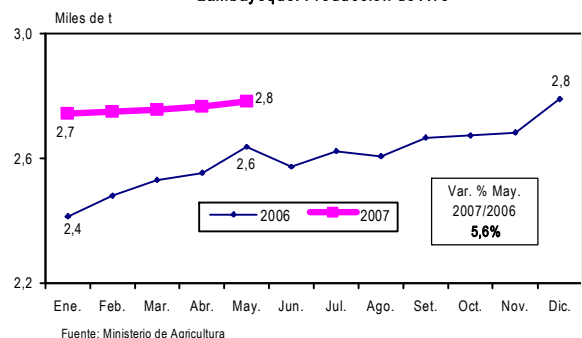
Lambayeque: Producción de Maíz Amarillo Duro



Lambayeque: Producción de Caña de Azúcar



Lambayeque: Producción de Ave



Lima y Callao, Mayo 2007

Producción de Maíz Amarillo Duro (Variación %)		Producción de Ave (Variación %)		Producción de Ganado Porcino (Variación %)		Producción de Plata (Variación %)		Producción de Zinc (Variación %)		Ingresos Recaudados por la SUNAT - Tributos Internos (Variación %)	
Mayo 2007/2006	Ene.-May. 2007/2006	Mayo 2007/2006	Ene.-May. 2007/2006	Mayo 2007/2006	Ene.-May. 2007/2006	Mayo 2007/2006	Ene.-May. 2007/2006	Mayo 2007/2006	Ene.-May. 2007/2006	Mayo 2007/2006	Ene.-May. 2007/2006
15,9	21,2	3,5	2,4	0,2	-1,0	-22,0	-10,8	2,4	5,8	18,4	18,0

Sector Agropecuario

La producción de maíz amarillo duro, en mayo 2007, registró 20 mil 999 toneladas, cifra mayor en 15,9%, en relación a igual mes del año anterior, debido al aumento de las áreas sembradas en las provincias de Barranca y Cañete.

Igualmente, otros productos que presentaron variaciones positivas, fueron: espárrago en 142,8%, melocotón 128,4%, aceituna 103,6%, algodón rama 52,7%, camote 20,5%, mango 19,0%, alfalfa 11,8%, caña de azúcar 10,4%, papa 7,8% y tomate en 0,5%, entre los principales.

Sin embargo, se redujo la producción de uva en -55,7%, yuca -38,3%, mandarina -19,9%, manzana -18,6%, arveja grano verde -16,9%, palta -13,4% y lechuga en -7,0%, entre otros.

De otro lado, entre los productos pecuarios, la producción de ave, aumentó en 3,5%, por el mayor beneficio y colocación de pollos "BB", línea carne, entre los meses de marzo y abril del 2007.

Igual tendencia, presentó la producción de leche fresca en 0,7% y ganado porcino en 0,2%, por la creciente demanda en el mercado interno. Por el contrario, cayó la producción de fibra de alpaca en -56,5%, ganado ovino -20,4%, vacuno -7,7% y caprino en -7,2%.

Sector Pesca

Durante el mes de mayo 2007, el desembarque de anchoveta para harina, en los puertos de Lima y Callao, ascendieron a 395 mil 129 toneladas métricas brutas, cifra mayor en 14,1%, respecto a lo registrado en mayo 2006, como resultado de la mayor captura en los puertos de Supe (20,9%), Callao (16,1%), Vegueta (11,0%), Chancay (10,2%) y Huacho (9,5%).

Sector Minería

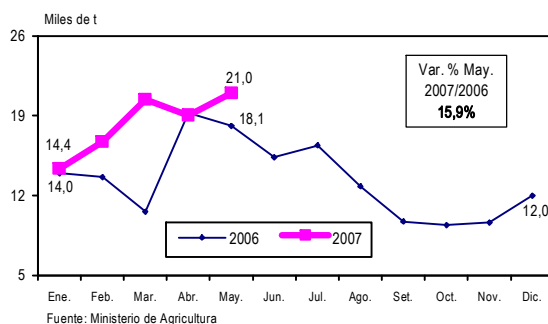
La producción de plata, fue de 45,7 toneladas de contenido fino y disminuyó en 22,0%, en relación al mismo mes del año pasado, como consecuencia de una menor extracción de las unidades mineras: Raúl (-79,3%), Uchucchacua (-34,2%), Americana (-30,4%), María Teresa (-27,2%) y Casapalca-7 (-1,8%). Asimismo, se redujo la producción de plomo y oro en -3,8% y -2,0%, respectivamente.

Sin embargo, creció la producción de zinc en 2,4%, por la mayor cantidad de mineral tratado en las unidades mineras de Americana (33,3%), Yauricocha (16,8%) y Acumulación Yscaycruz (9,7%). También, se incrementó la producción de cobre en 5,8%.

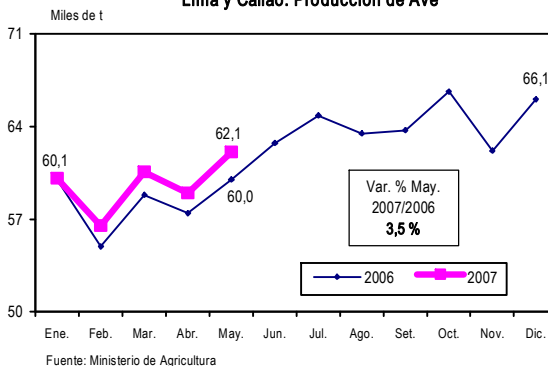
Recaudación SUNAT

Los ingresos recaudados por tributos internos, ascendieron a 2 mil 872 millones de nuevos soles y fueron superiores en 18,4%, respecto a lo captado en igual mes del 2006. Asimismo, el número de contribuyentes inscritos, subió en 9,4%.

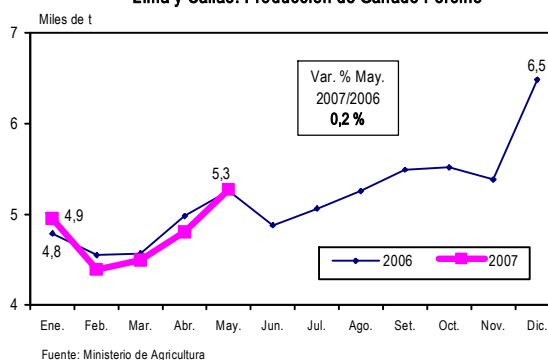
Lima y Callao: Producción de Maíz Amarillo Duro



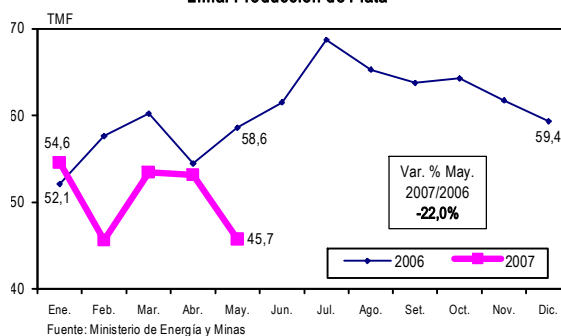
Lima y Callao: Producción de Ave



Lima y Callao: Producción de Ganado Porcino



Lima: Producción de Plata



Loreto, Mayo 2007

Producción de Maíz Amarillo Duro (Variación %)		Producción de Arroz Cáscara (Variación %)		Producción de Plátano (Variación %)		Producción de Maíz Choclo (Variación %)		Producción de Petróleo Crudo 1/ (Variación %)		Ingresos Recaudados por la SUNAT - Tributos Internos (Variación %)	
Mayo 2007/2006	Ene.-May. 2007/2006	Mayo 2007/2006	Ene.-May. 2007/2006	Mayo 2007/2006	Ene.-May. 2007/2006	Mayo 2007/2006	Ene.-May. 2007/2006	Mayo 2007/2006	Ene.-May. 2007/2006	Mayo 2007/2006	Ene.-May. 2007/2006
21,3	11,1	21,7	-2,1	0,9	-0,1	-9,3	-24,3	-4,0	2,0	21,7	7,6

1/ Incluye la producción de las empresas Pluspetrol - Loreto (Lotes 1-AB y 8) y Maple (Lotes 31E-Loreto y 31B/D Loreto - Huánuco)

Sector Agropecuario

En mayo del presente año, la producción de maíz amarillo duro, ascendió a 1 mil 201 toneladas, nivel superior en 21,3%, respecto a similar mes del año anterior, debido al incremento de la superficie cosechada.

Similar comportamiento, presentó el nivel de producción de arroz cáscara, al registrar 2 mil 542 toneladas, cifra mayor en 21,7% a lo obtenido en mayo del año pasado, resultado de un mayor volumen cosechado.

La producción de plátano, también subió en 0,9%, comparado con igual mes del 2006, por el aumento de las áreas cosechadas.

Entre los cultivos que mostraron variaciones positivas, destacan: tomate en 275,0%, palma aceitera 66,7%, caigua 35,3%, papaya 32,4%, lechuga 27,3% y mandarina en 25,4%, entre otros.

De otro lado, la producción de maíz choclo, se redujo en 9,3%, como consecuencia de una menor área sembrada. Igualmente, disminuyó la producción de pepino en -24,8%, naranja -0,7% y limón en -0,3%.

En el subsector pecuario, registraron crecimiento: la producción de ganado ovino en 82,6%, leche fresca 37,9%, vacuno 12,9% y porcino en 9,1%. Por el contrario, se contrajo la producción de ave y huevo en -25,3% y -3,2%, respectivamente.

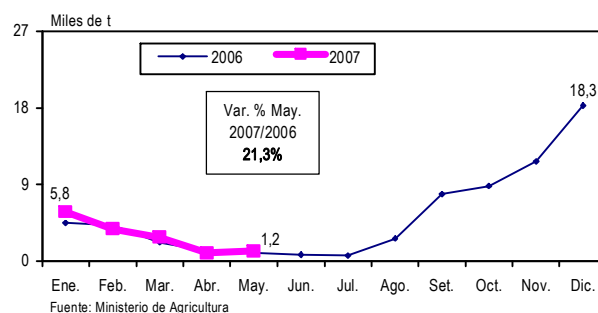
Subsector Hidrocarburos

La producción de petróleo crudo, en mayo 2007, fue de 1 millón 349 mil barriles, volumen inferior en 4,0% a lo registrado en similar mes del año anterior, como consecuencia de una menor extracción del hidrocarburo en los lotes 1-AB, 8 y 31 B/D.

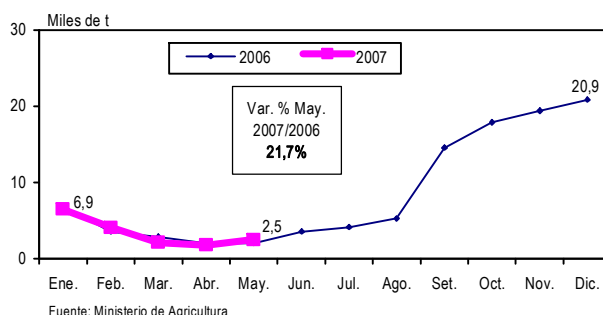
Recaudación SUNAT

En el quinto mes del 2007, los ingresos recaudados por tributos internos, totalizó 12 millones 245 mil nuevos soles, monto mayor en 21,7% a lo obtenido en mayo 2006. Asimismo, el número de contribuyentes inscritos, creció en 12,3%.

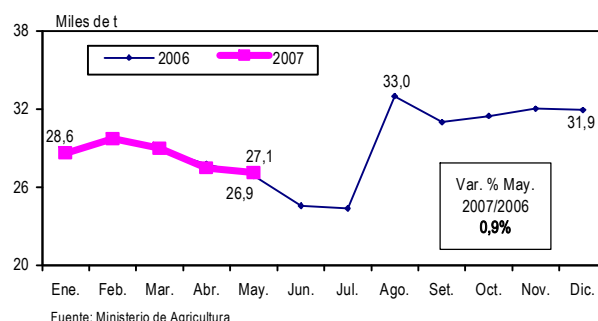
Loreto: Producción de Maíz Amarillo Duro



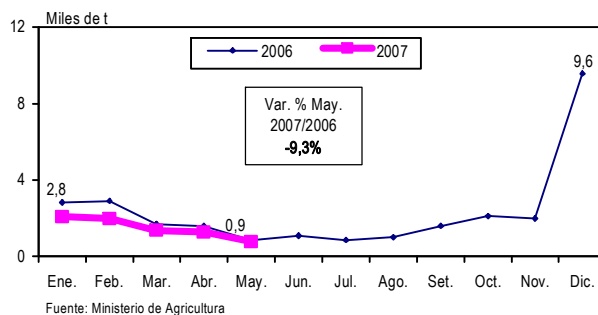
Loreto: Producción de Arroz Cáscara



Loreto: Producción de Plátano



Loreto: Producción de Maíz Choclo



Madre de Dios, Mayo 2007

Producción de Yuca (Variación %)		Producción de Papaya (Variación %)		Producción de Plátano (Variación %)		Producción de Oro (Variación %)		Producción de Energía Eléctrica (Variación %)		Ingresos Recaudados por la SUNAT - Tributos Internos (Variación %)	
Mayo 2007/2006	Ene.-May. 2007/2006	Mayo 2007/2006	Ene.-May. 2007/2006	Mayo 2007/2006	Ene.-May. 2007/2006	Mayo 2007/2006	Ene.-May. 2007/2006	Mayo 2007/2006	Ene.-May. 2007/2006	Mayo 2007/2006	Ene.-May. 2007/2006
36,7	18,5	26,1	9,5	12,7	23,7	4,9	2,7	16,5	19,4	41,3	37,0

Sector Agropecuario

La producción de yuca, en mayo 2007, ascendió a 1 mil 26 toneladas, representando un crecimiento de 36,7%, en relación al mismo mes del año anterior, debido al incremento de las hectáreas cosechadas en las provincias de Tambopata, Tahuamanu y Manu.

Asimismo, el nivel de producción de papaya, registró un aumento de 26,1%, comparado con mayo 2006, por las mayores superficies cosechadas, principalmente en las provincias de Tambopata y Tahuamanu.

Similar comportamiento, presentó la producción de plátano, al crecer en 12,7%, respecto a igual mes del año pasado, como resultado de una mayor cosecha del cultivo. También, subió la producción de lechuga en 176,2%, cacao 25,9%, lima 23,7% y camote en 9,9%.

Por el contrario, los productos agrícolas, que mostraron variación negativa, fueron: col en -81,4%, maíz amarillo duro -74,1%, tomate -58,9%, limón -55,9% y naranja en -32,9%, entre otros.

En el subsector pecuario, aumentó la producción de huevo en 33,1%, ganado vacuno 24,5%, ovino 15,2%, leche fresca 11,0%, ave 5,1% y ganado porcino en 3,8%.

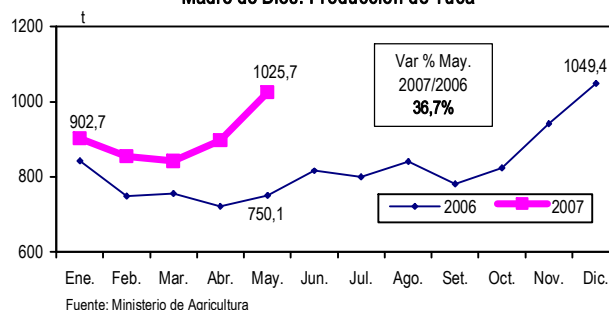
Sector Minería

En el quinto mes del 2007, la producción de oro, se incrementó en 4,9%, comparado con mayo 2006, por la mayor actividad extractiva en las zonas de terrazas de pie de monte.

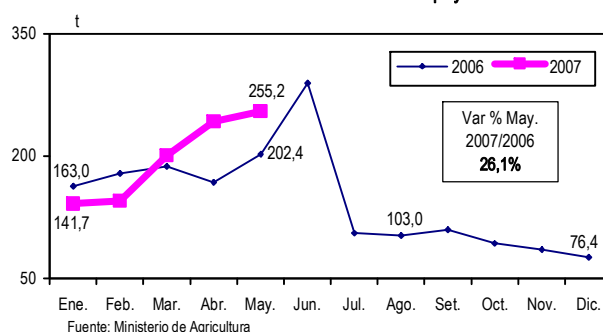
Recaudación SUNAT

Los ingresos recaudados por tributos internos, se expandieron en 41,3%, en relación a lo captado en similar mes del año anterior. Igualmente, subió el número de contribuyentes inscritos en 12,0%.

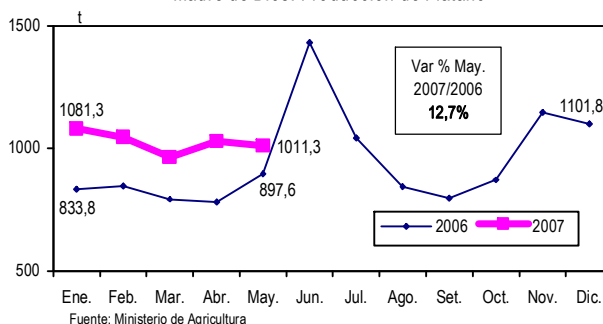
Madre de Dios: Producción de Yuca



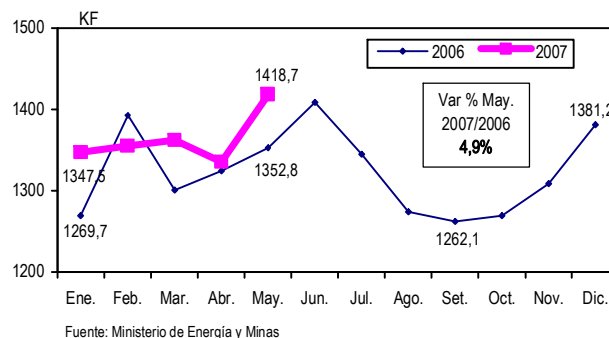
Madre de Dios: Producción de Papaya



Madre de Dios: Producción de Plátano



Madre de Dios: Producción de Oro



Moquegua, Mayo 2007

Producción de Alfalfa (Variación %)		Producción de Llama (Variación %)		Desembarque de Anchoqueta (Variación %)		Producción de Cobre (Variación %)		Producción de Energía Eléctrica (variación %)		Ingresos Recaudados por la SUNAT - Tributos Internos (Variación %)	
Mayo 2007/2006	Ene.-May. 2007/2006	Mayo 2007/2006	Ene.-May. 2007/2006	Mayo 2007/2006	Ene.-May. 2007/2006	Mayo 2007/2006	Ene.-May. 2007/2006	Mayo 2007/2006	Ene.-May. 2007/2006	Mayo 2007/2006	Ene.-May. 2007/2006
4,0	-13,4	6,1	15,3	-28,6	-17,5	-0,3	6,2	-37,8	-11,7	280,9	68,6

Sector Agropecuario

En mayo 2007 la producción de alfalfa, se incrementó en 4,0%, en comparación a mayo 2006, debido a las mayores superficies cosechadas. Similar comportamiento, mostraron la producción de cebolla en 269,4%, chirimoya 106,5%, zanahoria 58,3%, cebada grano 39,9%, camote 31,6%, maíz choclo 13,8%, lima 11,3%, trigo 9,2% y haba grano verde en 4,7%.

Sin embargo, los productos que presentaron disminución en su producción, fueron: tuna en -92,2%, manzana -88,6%, uva -68,0%, palta -59,9%, orégano -30,0%, frijol grano seco -18,7%, papa -12,0% y maíz amiláceo en -5,8%, entre otros.

Entre los productos pecuarios, la producción de llama aumentó en 6,1%, respecto a igual mes del año pasado, explicado por una mayor saca del animal en pie.

Igual tendencia, mostró la producción de ganado vacuno en 32,1%, ovino 28,8%, huevo 27,4%, ave 5,7%, alpaca 5,6%, caprino 2,3% y porcino en 1,0%. Por el contrario, sólo se redujo la producción de leche fresca en -9,4%.

Sector Pesca

El desembarque de anchoqueta para la producción de harina de pescado en el Puerto de Ilo, registró 38 mil 171 toneladas métricas brutas, nivel inferior en 28,6%, en relación a mayo 2006, que reportó una captura de 53 mil 496 toneladas métricas brutas.

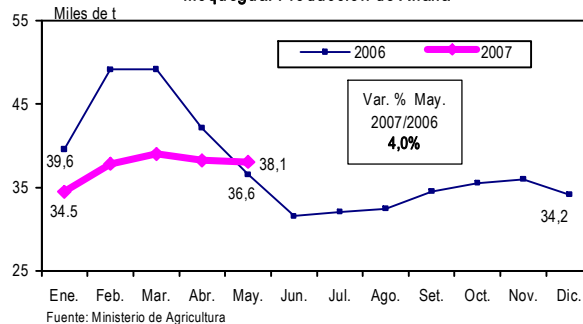
Sector Minería

La producción de cobre, presentó una contracción de 0,3%, respecto a similar mes del año anterior, por la menor cantidad de mineral tratado en el asiento minero de Cuajone, ubicada a 45 minutos de la ciudad de Moquegua.

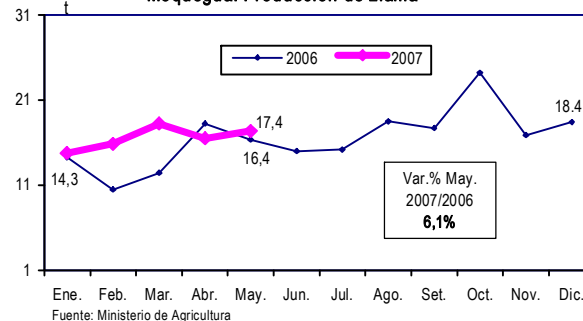
Recaudación SUNAT

En el mes de mayo del 2007, los ingresos recaudados por tributos internos, fueron 14 millones 8 mil nuevos soles, superando en 280,9% al monto captado en igual mes del año pasado. También, el número de contribuyentes inscritos, creció en 13,6%.

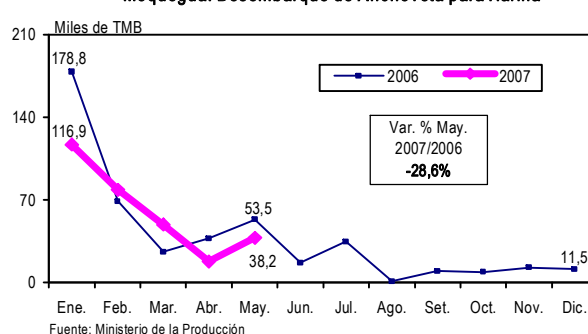
Moquegua: Producción de Alfalfa



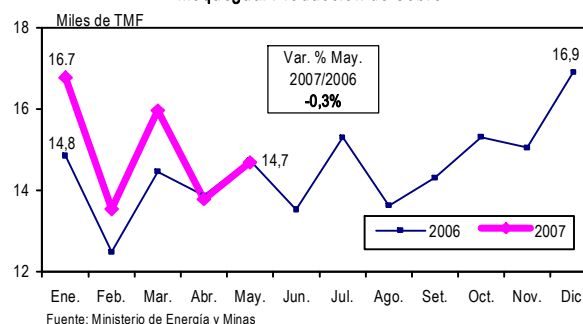
Moquegua: Producción de Llama



Moquegua: Desembarque de Anchoqueta para Harina



Moquegua: Producción de Cobre



Pasco, Mayo 2007

Producción de Papa (Variación %)		Producción de Plátano (Variación %)		Producción de Plata (Variación %)		Producción de Plomo (Variación %)		Producción de Energía Eléctrica (Variación %)		Ingresos Recaudados por la SUNAT - Tributos Internos (Variación %)	
Mayo 2007/2006	Ene.- May. 2007/2006	Mayo 2007/2006	Ene.- May. 2007/2006	Mayo 2007/2006	Ene.- May. 2007/2006	Mayo 2007/2006	Ene.- May. 2007/2006	Mayo 2007/2006	Ene.- May. 2007/2006	Mayo 2007/2006	Ene.- May. 2007/2006
-36,6	-14,3	27,1	2,6	-32,2	-3,7	5,5	12,0	28,8	2,3	-0,3	4,9

Sector Agropecuario

La producción de papa, principal producto de la región, en mayo 2007, descendió en 36,6%, respecto a igual mes del 2006, debido a la disminución de la superficie cosechada por la presencia de las heladas, así como de ranchas que afectaron el desarrollo vegetativo del cultivo, principalmente en los distritos alto andinos.

También, decrecieron los siguientes productos: palta en -79,7%, maíz amarillo duro -79,4%, mandarina -66,1%, oca -44,3%, cacao -26,5% y zapallo en -11,9%, entre otros.

De otro lado, la producción de plátano, totalizó 10 mil 141 toneladas y registró un aumento de 27,1%, en comparación a mayo del año anterior, influenciado por el oportuno mantenimiento de las plantas y mayor demanda local y regional.

Igualmente, los productos que presentaron variaciones positivas, fueron: maíz choclo en 942,8%, maíz amiláceo 115,6%, arroz cáscara 83,3%, limón 63,3%, haba grano seco 48,7% y caigua en 34,7%, entre los más representativos.

En el subsector pecuario, creció la producción de alpaca en 84,4%, ave 19,3%, ganado caprino 11,3%, huevo 3,9%, llama 3,7% y ganado vacuno en 1,8%.

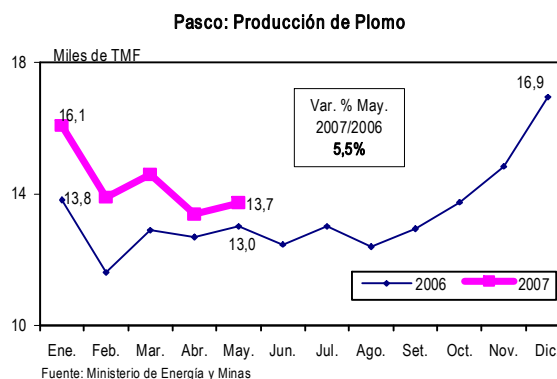
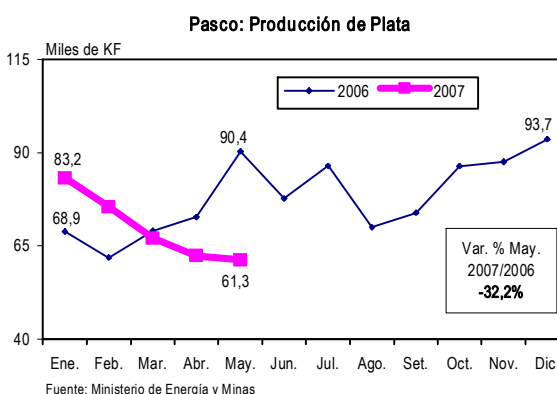
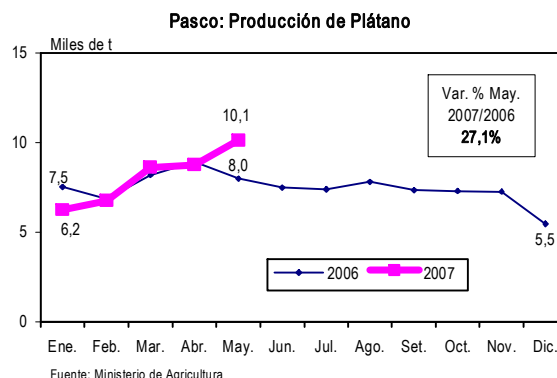
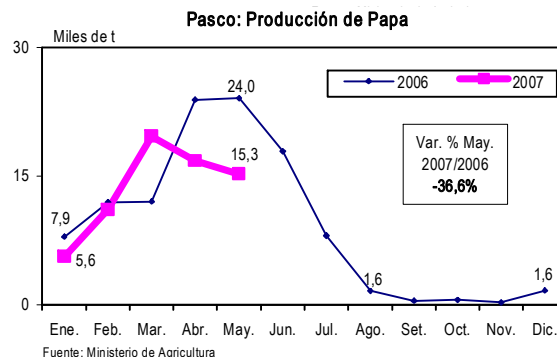
Sector Minería

En mayo 2007, la producción de plata, reportó 61 mil 273 kilogramos de contenido fino, cifra menor en 32,2%, en relación al mismo mes del año pasado, explicado por la menor producción en las unidades mineras de Colquijirca (-72,4%), Quicay (-58,0%), Milpo (-49,1%), Andes (-4,5%) y Volcán Cerro de Pasco (-0,8%).

Sin embargo, la producción de plomo, ascendió a 13 mil 733 toneladas de contenido fino, incrementándose en 5,5%, como resultado de una mayor cantidad de mineral tratado en las unidades mineras de Vinchos (67,6%), Volcán Cerro de Pasco (47,5%) y Animón (28,5%). Asimismo, subió la producción de zinc y cobre en 14,3% y 12,6%, respectivamente.

Recaudación SUNAT

Los ingresos recaudados por tributos internos, fueron 1 millón 294 mil nuevos soles, cifra ligeramente menor en 0,3%, respecto a similar mes del 2006.



Piura, Mayo 2007

Producción de Arroz Cáscara (Variación %)		Producción de Limón (Variación %)		Desembarque de Anchofeta (Variación %)		Producción Fiscalizada de Petróleo Crudo (Variación %)		Producción de Energía Eléctrica (Variación %)		Ingresos Recaudados por la SUNAT - Tributos Internos (Variación %)	
Mayo 2007/2006	Ene.-May. 2007/2006	Mayo 2007/2006	Ene.-May. 2007/2006	Mayo 2007/2006	Ene.-May. 2007/2006	Mayo 2007/2006	Ene.-May. 2007/2006	Mayo 2007/2006	Ene.-May. 2007/2006	Mayo 2007/2006	Ene.-May. 2007/2006
703,4	12,6	-9,3	18,8	-8,0	34,4	14,6	3,2	-68,1	-7,5	34,6	81,0

Sector Agropecuario

En mayo 2007, la producción de arroz cáscara, registró un crecimiento de 703,4%, respecto al mismo mes del 2006, como consecuencia de los mayores volúmenes de producción obtenidos, por la ampliación de áreas instaladas entre los meses de enero y febrero.

La producción de plátano, aumentó en 14,9%, principalmente en el valle del Alto Piura, por el buen manejo del cultivo y por las nuevas plantaciones que están en proceso de producción. Así también, aumentó la producción de zapallo en 80,0%, alfalfa 42,1%, papaya 31,4% y melón en 21,2%, entre otros.

En tanto, la producción de limón, se redujo en 9,3%, debido a las condiciones climáticas adversas presentadas durante el período de fructificación. Igualmente, disminuyó la producción de olluco en -92,2%, yuca -84,9%, naranja -80,2%, café -74,9%, frejol grano seco -66,7%, oca -51,1%, papa -36,8%, palta -32,3%, chirimoya -31,2%, maíz amarillo duro -30,7%, maíz amiláceo -28,2%, granadilla -25,0%, maracuya -15,0%, coco -11,1% y camote en -7,5%.

Entre los productos pecuarios, fueron menores la producción de ganado porcino en -9,8%, vacuno -7,3%, huevo -2,9% y leche fresca en -1,6%. Sin embargo, se incrementó la producción de ganado ovino y caprino en 17,8% y 10,3%, respectivamente.

Sector Pesca

Durante el quinto mes del 2007, se presentó un desembarque de anchoveta de 66 mil 886 toneladas métricas brutas y descendió en 8,0%, comparado con mayo 2006, por la menor extracción en los puertos de Paita, Parachique y Bayóvar.

Sector Hidrocarburos

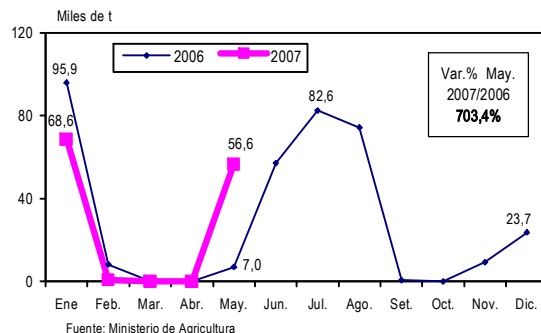
En mayo 2007, la producción fiscalizada de petróleo crudo, totalizó 1 millón 96 mil 503 barriles y se expandió en 14,6%, en relación a igual mes del año anterior, como resultado de una mayor extracción en la zona de la costa en 13,2% y del zócalo continental en 9,1%.

Contrariamente, la producción fiscalizada de gas natural, disminuyó en 51,5%, respecto a mayo 2006, influenciado por la menor producción de las empresas Sapet en -96,7%, Petrotech -60,7%, Petrobras Energía Perú -44,4% y GMP en -28,7%, en tanto la Empresa Olímpic tuvo una alza de 102,7%, pero no logró revertir el resultado negativo porque sólo aportó el 12,8% de la producción departamental en mayo 2007.

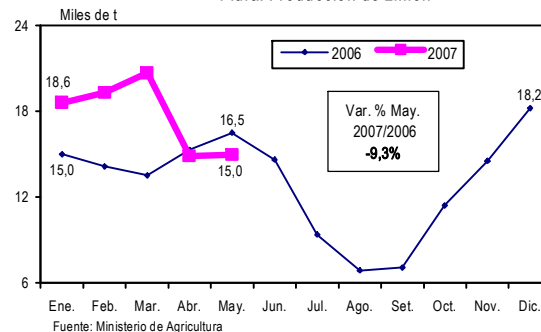
Recaudación Sunat

Los ingresos recaudados por tributos internos, subieron en 34,6%, respecto a lo captado en similar mes del año pasado. Asimismo, el número de contribuyentes inscritos, aumentó en 14,4%.

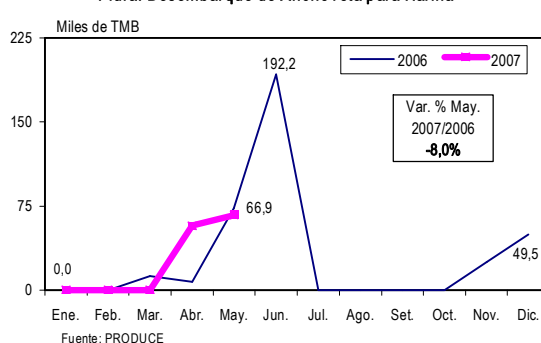
Piura: Producción de Arroz Cáscara



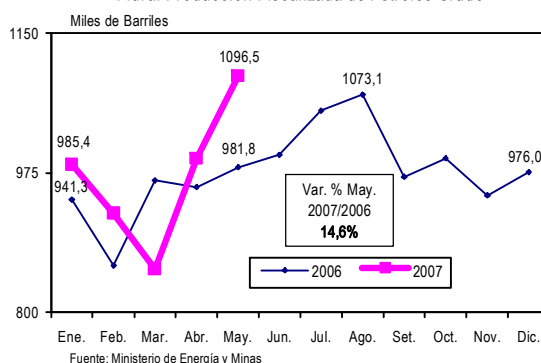
Piura: Producción de Limón



Piura: Desembarque de Anchofeta para Harina



Piura: Producción Fiscalizada de Petróleo Crudo



Puno, Mayo 2007

Producción de Papa (Variación %)		Producción de Ganado Vacuno (Variación %)		Producción de Concentrado de Estaño (Variación %)		Despacho Local de Cemento (Variación %)		Producción de Energía Eléctrica (Variación %)		Ingresos Recaudados por la SUNAT - Tributos Internos (Variación %)	
Mayo 2007/2006	Ene.-May. 2007/2006	Mayo 2007/2006	Ene.-May. 2007/2006	Mayo 2007/2006	Ene.-May. 2007/2006	Mayo 2007/2006	Ene.-May. 2007/2006	Mayo 2007/2006	Ene.-May. 2007/2006	Mayo 2007/2006	Ene.-May. 2007/2006
9,5	-1,3	0,1	1,0	-9,1	-4,7	-63,1	-51,7	5,3	2,2	-22,1	-7,4

Sector Agropecuario

En el quinto mes del 2007, la papa, uno de los principales productos de la región, alcanzó un nivel de producción de 149 mil 268 toneladas, cifra superior en 9,5%, respecto al mismo mes del 2006, resultado de una mayor superficie cosechada.

Igual comportamiento, presentaron los siguientes cultivos: arveja grano seco en 106,6%, haba grano seco 61,0%, melocotón 52,0%, camote 42,5%, yuca 40,7%, trigo 35,9% y palta en 32,3%, entre los más representativos.

En el subsector pecuario, la producción de ganado vacuno, fue de 4 mil 67 toneladas, incrementándose en 0,1%, con relación a similar mes del año anterior. Asimismo, se registraron incrementos en la producción de leche fresca en 8,1%, ganado porcino 2,5%, huevo 0,8% y ave en 0,5%. Por el contrario, se redujo la producción de ganado ovino en -0,2%.

Sector Minería

La producción de concentrado de estaño, en el subsector de minería metálica, en mayo 2007, fue de 3 mil 13 toneladas de contenido fino, comparado con la producción de igual mes del 2006, registró una disminución de 9,1%, debido a la menor extracción del mineral en la unidad minera San Rafael (MINSUR).

Sector Construcción

El volumen de despacho local de cemento, que realizó Cemento Sur en mayo 2007, totalizó 4 mil 488 toneladas, cifra inferior en 63,1%, a lo obtenido en mayo del año pasado, como consecuencia de una menor producción del insumo.

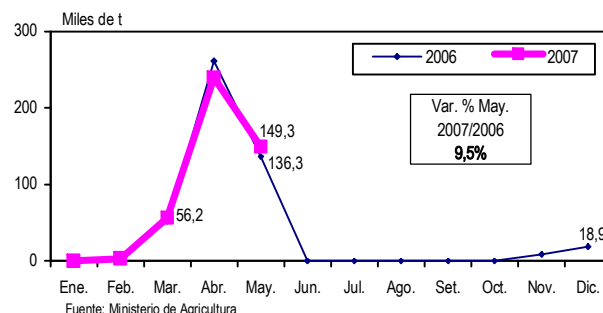
Subsector Electricidad

La producción de energía eléctrica, se incrementó en 5,3%, respecto a similar mes del 2006, impulsado por la mayor demanda energía en la región.

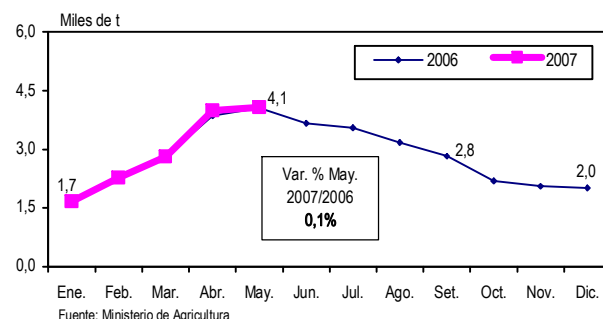
Recaudación SUNAT

Los ingresos recaudados por tributos internos, en mayo 2007, disminuyeron en 22,1%, en relación a lo captado en igual mes del año anterior.

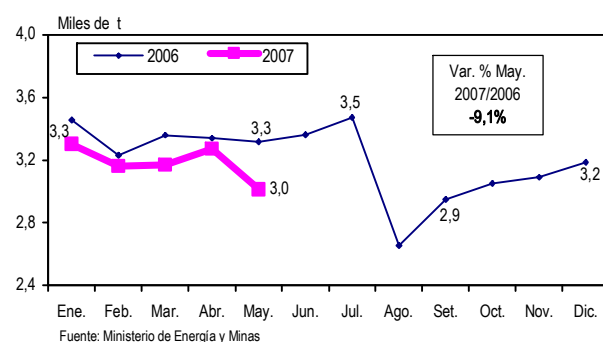
Puno: Producción de Papa



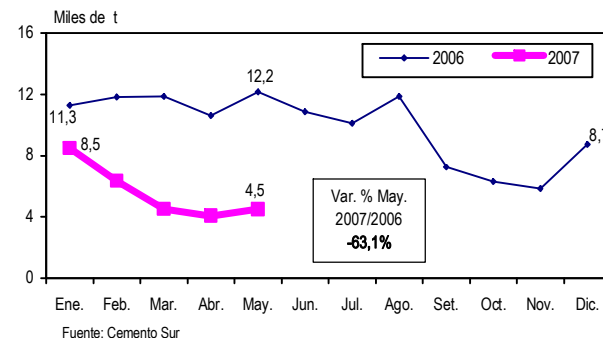
Puno: Producción de Ganado Vacuno



Puno: Producción de Concentrado de Estaño



Puno: Despacho Local de Cemento



San Martín, Mayo 2007

Producción de Maíz Amarillo Duro (Variación %)		Producción de Plátano (Variación %)		Producción de Arroz Cáscara (Variación %)		Despacho Local de Cemento (Variación %)		Producción de Energía Eléctrica (Variación %)		Ingresos Recaudados por la SUNAT - Tributos Internos (Variación %)	
Mayo 2007/2006	Ene.- May. 2007/2006	Mayo 2007/2006	Ene.- May. 2007/2006	Mayo 2007/2006	Ene.- May. 2007/2006	Mayo 2007/2006	Ene.- May. 2007/2006	Mayo 2007/2006	Ene.- May. 2007/2006	Mayo 2007/2006	Ene.- May. 2007/2006
453,3	-20,0	3,6	-2,8	-24,0	-21,3	15,2	25,2	12,0	12,4	2,6	2,3

Sector Agropecuario

En mayo del presente año, el maíz amarillo duro, uno de los principales productos de la región, alcanzó un volumen de producción de 1 mil 859 toneladas, superior en 453,3% a lo obtenido en igual mes del año anterior, que fue de 336 toneladas, debido al incremento de las áreas cosechadas.

Asimismo, la producción de plátano, subió en 3,6%, respecto al mismo mes del 2006, por la mayor cosecha del cultivo.

Otros productos agrícolas que aumentaron su producción, fueron: cacao en 32,7%, café 20,1%, mandarina 15,3%, uva 11,9%, lima 11,0% y papaya en 5,4%.

De otro lado, la producción de arroz cáscara, fue de 42 mil 350 toneladas, cifra inferior en 24,0%, comparado con mayo 2006, como resultado de un menor volumen cosechado.

Similar comportamiento, presentaron los siguientes cultivos: ciruela en -75,0%, col -68,5%, tomate -61,6%, frijol grano seco -55,1% y palma aceitera en -15,2%, entre otros.

Entre los productos pecuarios que registraron crecimiento en su producción, se encuentran: ave en 29,2%, ganado porcino 26,3%, huevo 19,8%, leche fresca 12,4%, ganado ovino 10,6% y vacuno en 6,7%.

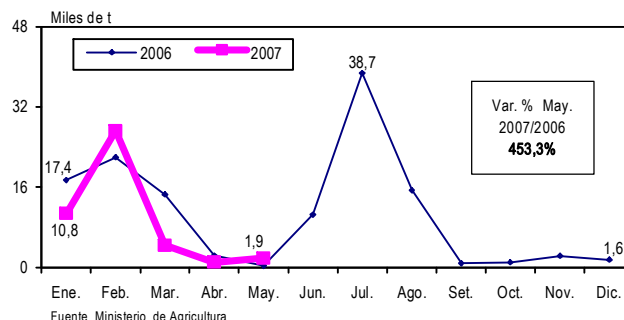
Sector Construcción

Los despachos locales de cemento, en mayo 2007, se incrementaron en 15,2%, con relación a lo reportado en igual mes del año pasado, impulsado por la mayor demanda de obras de construcción en el departamento.

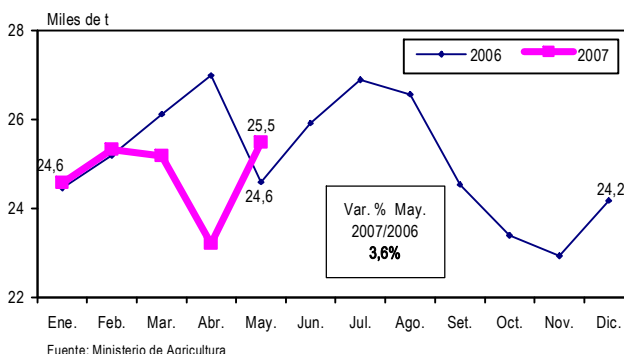
Recaudación SUNAT

En el mes de estudio, los ingresos recaudados por tributos internos, se expandieron en 2,6%, respecto a lo captado en mayo 2006. Igualmente, el número de contribuyentes inscritos, subió en 12,7%.

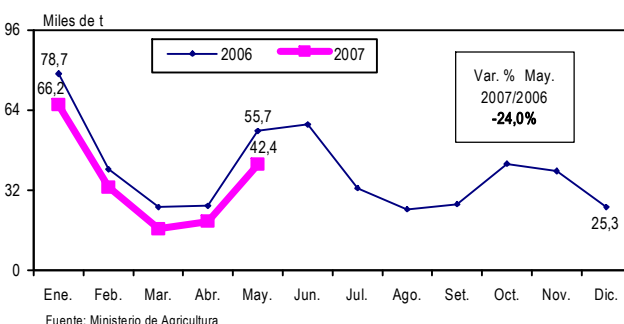
San Martín: Producción de Maíz Amarillo Duro



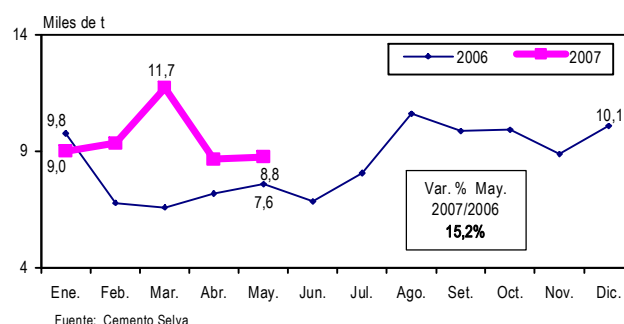
San Martín: Producción de Plátano



San Martín: Producción de Arroz Cáscara



San Martín: Despacho Local de Cemento



Tacna, Mayo 2007

Producción de Alfalfa (Variación %)		Producción de Cobre (Variación %)		Recaudación por ZOFRATACNA (Variación %)		Ingreso de Peruanos y Extranjeros (Variación %)		Producción de Energía Eléctrica (Variación %)		Ingresos Recaudados por la SUNAT - Tributos Internos (Variación %)	
Mayo 2007/2006	Ene.-May. 2007/2006	Mayo 2007/2006	Ene.-May. 2007/2006	Mayo 2007/2006	Ene.-May. 2007/2006	Mayo 2007/2006	Ene.-May. 2007/2006	Mayo 2007/2006	Ene.-May. 2007/2006	Mayo 2007/2006	Ene.-May. 2007/2006
2,6	0,5	-5,5	-2,6	6,3	7,2	-4,9	-2,1	42,7	41,5	18,1	4,1

Sector Agropecuario

La producción de alfalfa, en mayo 2007, creció en 2,6%, respecto a igual mes del año pasado, por la mayor área cosechada en su campaña agrícola y por las condiciones climáticas que favorecieron el desarrollo del cultivo.

Asimismo, se incrementó la producción de maíz amiláceo en 590,8%, ají 538,1%, papa 150,4% y maíz choclo en 28,2%, entre otros. Sin embargo, disminuyó la producción de trigo en -83,9%, naranja -66,3%, camote -59,3%, cebolla -40,5%, maíz amarillo duro -14,3%, plátano -11,1%, lechuga -1,0% y aceituna en -0,3%.

Entre los productos pecuarios que mostraron comportamientos favorables, se encuentran: ganado porcino en 40,5%, ave 9,1% y leche fresca en 2,7%. Contrariamente, decreció la producción de alpaca en -24,7%, llama -15,8%, huevo -13,3%, ganado ovino -11,6% y vacuno en -6,3%.

Sector Minería

El cobre, principal producto minero de la región, en mayo 2007, registró un nivel de producción de 11 mil 926 toneladas de contenido fino, menor en 5,5% al volumen extraído en mayo del año anterior.

Recaudación ZOFRATACNA

Durante el quinto mes del 2007, los ingresos recaudados por ZOFRATACNA, totalizaron 836 mil 591 dólares, incrementándose en 6,3%, en relación al mismo mes del 2006.

Movimiento Migratorio

El ingreso de peruanos y extranjeros, fue de 144 mil 421 personas, cifra inferior en 4,9% a lo reportado en mayo del año pasado.

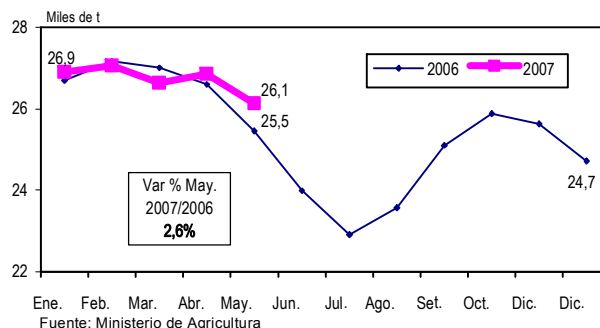
Subsector Electricidad

El volumen de producción de energía eléctrica, alcanzó las 9,4 Gigawatt horas y se incrementó en 42,7%, respecto a lo obtenido en similar mes del 2006.

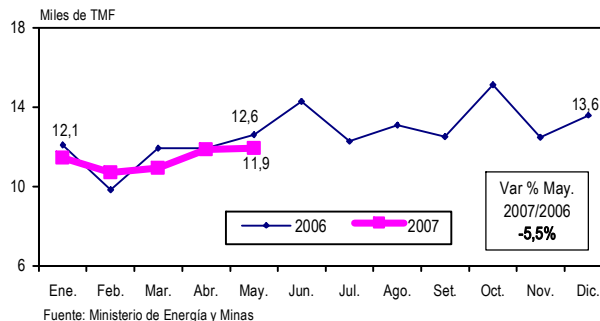
Recaudación SUNAT

En mayo 2007, los ingresos recaudados por tributos internos, fueron mayores en 18,1%, al monto captado en mayo del año anterior. Igualmente, creció el número de contribuyentes inscritos en 12,5%.

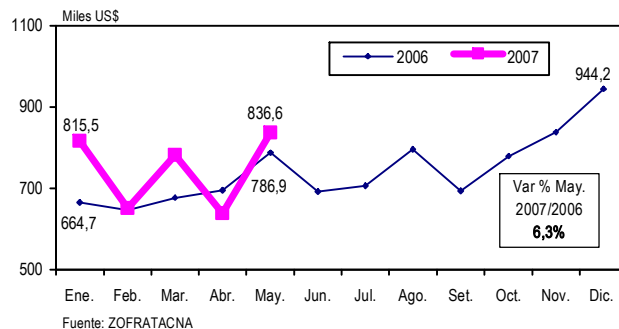
Tacna: Producción de Alfalfa



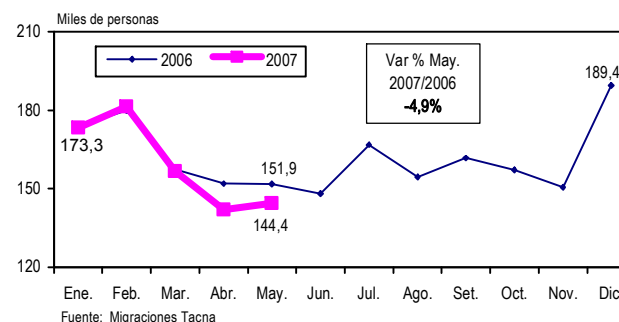
Tacna: Producción de Cobre



Tacna: Recaudación de ZOFRATACNA



Tacna: Ingreso de Peruanos y Extranjeros



Tumbes, Mayo 2007

Producción de Limón (Variación %)		Producción de Maíz Amarillo Duro (Variación %)		Producción de Plátano (Variación %)		Producción de Langostino Entero (Variación %)		Producción de Energía Eléctrica (Variación %)		Ingresos Recaudados por la SUNAT- Tributos Internos (Variación %)	
Mayo 2007/2006	Ene.-May. 2007/2006	Mayo 2007/2006	Ene.-May. 2007/2006	Mayo 2007/2006	Ene.-May. 2007/2006	Mayo 2007/2006	Ene.-May. 2007/2006	Mayo 2007/2006	Ene.-May. 2007/2006	Mayo 2007/2006	Ene.-May. 2007/2006
2,9	-17,9	73,5	41,5	50,0	39,0	-21,7	-18,9	-76,7	-47,1	14,9	24,5

Sector Agropecuario

El nivel de producción de limón, en mayo 2007, ascendió a 150,9 toneladas, cifra superior en 2,9% a lo registrado en mayo del año anterior, que fue de 146,6 toneladas, como resultado del mejor rendimiento obtenido por hectárea cosechada.

Similar comportamiento, presentaron la producción de maíz amarillo duro y plátano, al incrementarse en 73,5% y 50,0%, respectivamente, debido a las mayores superficies cosechadas de los cultivos.

Otros productos agrícolas que mostraron variaciones positivas, fueron: yuca en 386,4%, cacao 83,4%, camote 80,0%, papaya 68,2% y arroz cáscara en 46,0%. Por el contrario, la producción de maíz choclo se redujo en 65,0%.

En cuanto al subsector pecuario, los productos que registraron crecimiento, fueron: ganado porcino en 64,5%, vacuno 42,4%, ave 16,5%, huevo 14,5% y ganado ovino en 4,8%; mientras que, la producción de ganado caprino se contrajo en 9,6%.

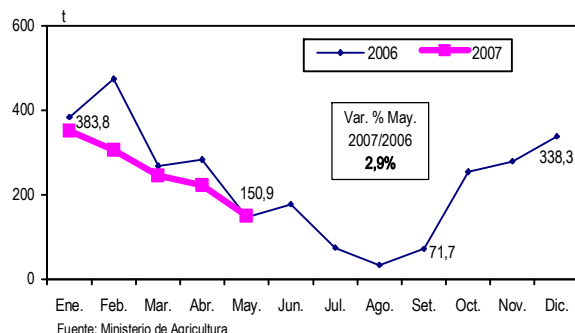
Sector Pesca

En mayo del presente año, la producción de langostino entero, fue de 620,8 toneladas métricas brutas, representando una disminución de 21,7%, en relación al mismo mes del 2006, como consecuencia de una menor área de crianza del marisco.

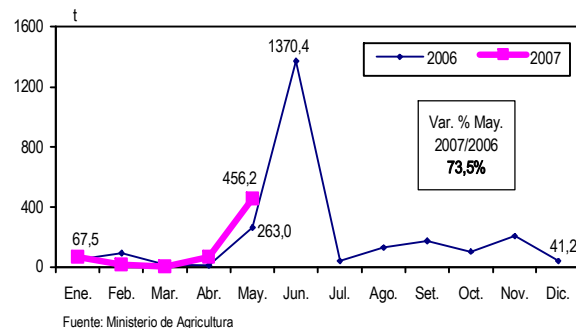
Recaudación SUNAT

Los ingresos recaudados por tributos internos, en mayo 2007, subieron en 14,9%, comparado con mayo del año pasado. El número de contribuyentes inscritos, también aumentó en 15,7%.

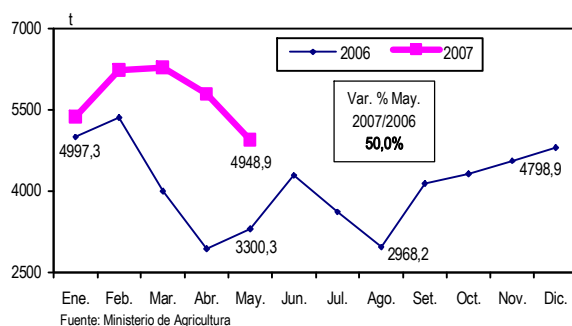
Tumbes: Producción de Limón



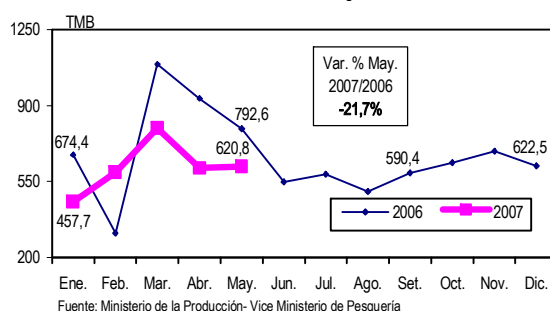
Tumbes: Producción de Maíz Amarillo Duro



Tumbes: Producción de Plátano



Tumbes: Producción de Langostino Entero



Ucayali, Mayo 2007

Producción de Plátano (Variación %)		Producción de Yuca (Variación %)		Producción de Gas Natural (Variación %)		Producción de Líquido de Gas Natural (Variación %)		Producción de Energía Eléctrica (Variación %)		Ingresos Recaudados por la SUNAT - Tributos Internos (Variación %)	
Mayo 2007/2006	Ene.- May. 2007/2006	Mayo 2007/2006	Ene.- May. 2007/2006	Mayo 2007/2006	Ene.- May. 2007/2006	Mayo 2007/2006	Ene.- May. 2007/2006	Mayo 2007/2006	Ene.- May. 2007/2006	Mayo 2007/2006	Ene.- May. 2007/2006
6,2	16,0	3,6	13,4	51,9	17,8	-8,5	-11,9	25,6	12,1	-16,2	0,1

Sector Agropecuario

En mayo 2007, la producción de plátano, principal producto de la región, alcanzó las 20 mil 174 toneladas, cifra mayor en 6,2%, en relación a similar mes del 2006, debido al mayor rendimiento de las áreas sembradas.

También, la producción de yuca, registró un incremento de 3,6% respecto a mayo del año pasado, como consecuencia de la mayor superficie cosechada.

De igual forma, presentaron comportamientos positivos los siguientes productos: arroz cáscara en 181,6%, ají 103,4%, pepino 62,5%, papaya 51,3%, cacao 22,0%, camote 20,6%, naranja 19,5%, palta 18,0%, mandarina 15,1%, limón 10,9%, café 5,0%, coco 4,7% y piña en 3,2%, entre otros.

Los productos pecuarios, que presentaron variaciones favorables, fueron: ave en 66,5%, huevo 36,0%, ganado ovino 15,7%, leche fresca 5,7% y ganado porcino en 3,2%. Sólo, disminuyó el ganado vacuno en -5,9%.

Subsector Hidrocarburos

En el quinto mes del 2007, la empresa Aguaytía que explota el lote 31C en la Selva Central, tuvo una producción de gas natural de 1 mil 273 millones 124 mil pies cúbicos, nivel superior en 51,9%, comparado con mayo del año anterior. Cabe indicar, que el promedio diario de producción de gas natural, ascendió a 41 millones 69 mil pies cúbicos.

Sin embargo, la producción de líquidos de gas natural sólo fue de 96 mil 755 barriles, cifra menor en 8,5% a lo reportado en igual mes del 2006.

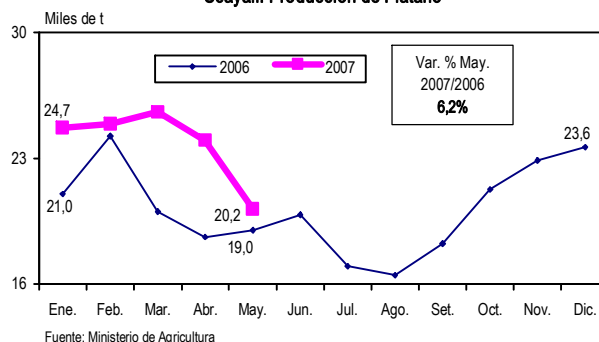
Subsector Electricidad

La producción de energía eléctrica, ascendió a 106,5 Gigawatt horas y creció en 25,6%, en relación a igual mes del año pasado.

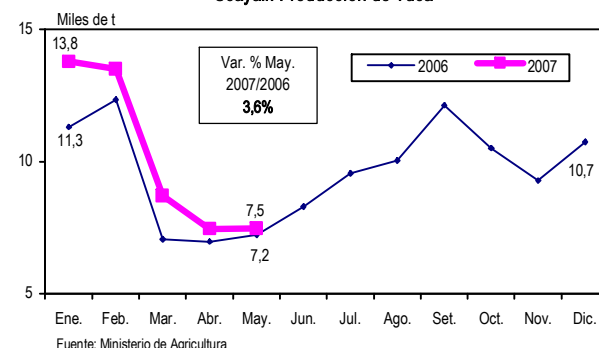
Recaudación SUNAT

Los ingresos recaudados por la tributos internos, fueron 16 millones 643 mil nuevos soles, monto inferior en 16,2% a lo captado en mayo 2006.

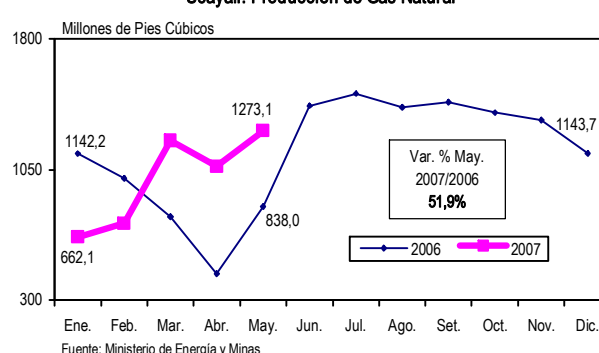
Ucayali: Producción de Plátano



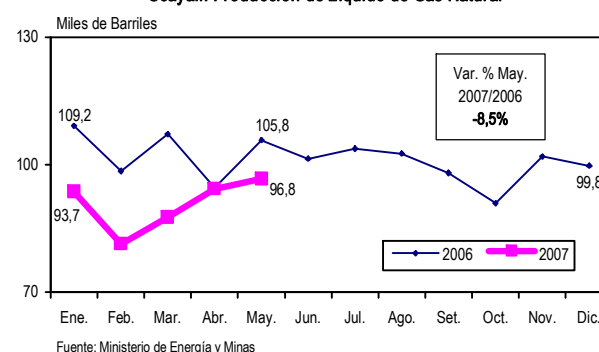
Ucayali: Producción de Yuca



Ucayali: Producción de Gas Natural



Ucayali: Producción de Líquido de Gas Natural



A. ABREVIATURAS

P/	Preliminar
Var. %	Variación porcentual

B. SIGNOS

,	Separación de decimales
...	Información no disponible
-	Magnitud cero
0	La información no alcanza la mitad de la unidad

C. SÍMBOLOS

KF	Kilogramos finos
t	Tonelada
tmb	Tonelada métrica bruta
TMF	Tonelada métrica fina
TLF	Tonelada larga fina

Ficha Técnica

1. Objetivos

Presentar información mensual de los volúmenes físicos de producción de las principales variables económicas a nivel regional, así como, disponer de una serie y base de datos regional.

Esta información es de gran importancia para la toma de decisiones en el contexto del planeamiento y desarrollo regional.

2. Cobertura: Departamental

Cobertura Temática: El presente informe técnico regional, preparado como nota de prensa, es una síntesis del documento "Avance Económico y Social Regional" de periodicidad mensual, que recoge información económica y social de un total de 1460 variables, a un promedio de 61 variables por departamento.

3. Periodicidad: Mensual

4. Fuente

Encuestas y registros administrativos de las oficinas sectoriales de estadística.

5. Informante

Ministerio de Agricultura, Ministerio de Energía y Minas, Ministerio de la Producción, Ministerio de Trabajo y Promoción del Empleo, Superintendencia Nacional de Administración Tributaria, Superintendencia de Banca y Seguros, Asociación de Productores de Cemento, etc.

6. Variables seguimiento

Entre las principales variables de seguimiento se encuentran: producción agropecuaria, minería metálica e hidrocarburos, pesquera, agua, cemento, energía eléctrica; índice de empleo, índice de precios al consumidor; remuneración mínima vital, ingresos recaudados por la SUNAT, número de contribuyentes, número de afiliados a las AFP, depósitos y créditos directos, exportaciones e importaciones, entre otras variables.

7. Tratamiento de la información

Luego de la recopilación mensual de la información en cada ODEI, se procede a la consistencia de la información, actualización de las series mensuales para cada variable y luego analizar el comportamiento del mes en estudio, en correlación con los demás sectores económicos.