

Encuesta Nacional de Hogares sobre Condiciones de Vida en el Perú Setiembre 2006

El Instituto Nacional de Estadística e Informática (INEI), desde el año 1995 viene ejecutando la Encuesta Nacional de Hogares (ENAHOG). Esta encuesta hasta el año 2002 se realizaba en el cuarto trimestre de cada año, con una cobertura nacional y con niveles de inferencia de los resultados para dominios geográficos de: Costa Urbana, Costa Rural, Sierra Urbana, Sierra Rural, Selva Urbana, Selva Rural y Lima Metropolitana. A partir de mayo del 2003 la ENAHOG deja de lado el diseño de la muestra para la ejecución de la encuesta en períodos de recolección de datos trimestrales, pasando a una encuesta continua con registro de información en las 52 semanas del año.

La cobertura de la encuesta sigue siendo nacional y los niveles de inferencia se obtienen por acumulación de muestra, es decir, la información mensual permite una inferencia a nivel nacional o global (nacional), la información trimestral posibilita inferencias para los dominios de (Costa Urbana, Costa Rural, Sierra Urbana, Sierra Rural, Selva Urbana, Selva Rural y Lima Metropolitana), y la información anual permite inferencias a nivel de departamentos. El tamaño de la muestra efectiva correspondiente al mes de Setiembre del 2006 es de 1708 hogares y en el trimestre móvil Julio-Agosto-Setiembre 2006 es de 5211 hogares.

I. Resultados Mensuales

Educación

Tasa de asistencia escolar

Según resultados de la Encuesta Nacional de Hogares (ENAHOG) correspondientes al

mes de Setiembre del 2006, el 89.9% de la población entre los 3 y 16 años de edad asiste

Cuadro N° 1.1

Tasa de Asistencia Escolar de la Población de 3 a 16 años de edad, por Sexo y Grupos de Edad

Periodo	Tasa de asistencia escolar (3 a 16 años)	Sexo		Grupos de Edad	
		Hombre	Mujer	6 a 11 años (Educación primaria)	12 a 16 años (Educación secundaria)
2003					
Setiembre	86,9	88,2	85,5	93,7	66,9
2004					
Setiembre	88,0	89,4	86,6	94,4	67,6
2005					
Enero	0,0	0,0	0,0	0,0	0,0
Febrero	0,4	0,4	0,4	0,0	0,9
Marzo	30,7	30,8	30,6	32,5	28,1
Abril	83,3	82,6	84,0	87,1	70,8
Mayo	88,9	90,1	87,5	93,1	69,2
Junio	87,4	90,0	84,9	92,7	74,7
Julio	88,7	88,4	89,1	96,0	71,2
Agosto	87,1	86,7	87,5	93,7	70,7
Setiembre	88,8	90,3	87,2	94,2	72,2
Octubre	83,4	83,2	83,7	93,1	65,3
Noviembre	84,4	82,9	85,9	93,4	64,1
Diciembre	80,9	82,3	79,4	85,5	65,2
2006					
Enero	0,0	0,0	0,0	0,0	0,0
Febrero	0,4	0,2	0,5	0,0	0,7
Marzo	33,8	35,7	31,9	30,7	32,6
Abril	81,7	82,8	80,5	84,5	75,3
Mayo	85,8	88,3	83,2	91,6	70,2
Junio	89,8	90,4	89,2	95,2	74,6
Julio	88,1	87,9	88,4	94,7	72,4
Agosto	88,6	90,2	86,9	93,5	68,7
Setiembre	89,9	91,0	88,7	95,4	73,3
Variación absoluta (Puntos porcentuales)					
Respecto al mes anterior	1,3	0,8	1,8	1,9	4,6
Respecto a similar mes del año anterior	1,1	0,7	1,5	1,2	1,1

FUENTE: INEI-Encuesta Nacional de Hogares (continua).

Directora Técnica
Nancy Hidalgo

Director Adjunto
Pedro Córdova

Directora Ejecutiva
Isabel Valladares

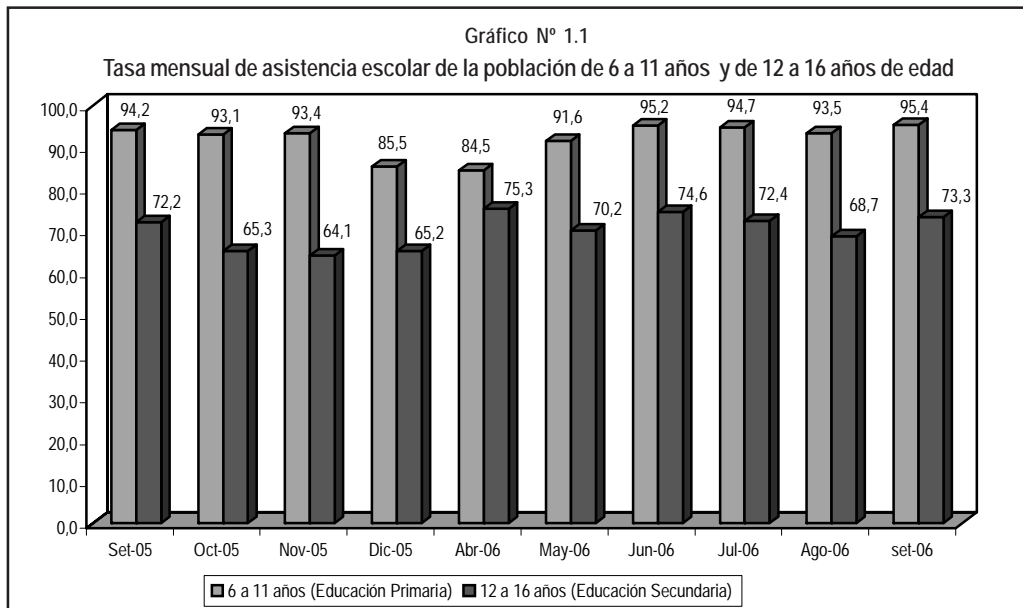
Investigador
Edgardo López

PARA MAYOR
INFORMACIÓN VER
PÁGINA WEB:

www.inei.gob.pe

al colegio. Al analizar según sexo se observa una mayor tasa de asistencia de los varones (91,0%) que de las mujeres (88,7%). Según edades normativas de asistencia escolar, se observa que la población entre los 6 y 11 años (edad normativa para asistir a educación

primaria) registraron una tasa de asistencia del 95,4%; mientras que la población entre 12 y 16 años (edad normativa para asistir a educación secundaria) muestran una tasa de asistencia de 73,3%.¹



Tasa de inasistencia escolar

En el mes de Setiembre del 2006, el 10,1% de la población entre los 3 y 16 años de edad no asistieron al colegio. Esta proporción alcanza al 37,0% de la población entre los 3 y 5 años (edad normativa de educación inicial). En cambio, entre

la población de 6 a 11 años (edad normativa de educación primaria) la tasa de inasistencia escolar alcanza al 4,6%. En el grupo de 12 a 16 años (edad normativa de educación secundaria), el 26,7%, no asiste al colegio.

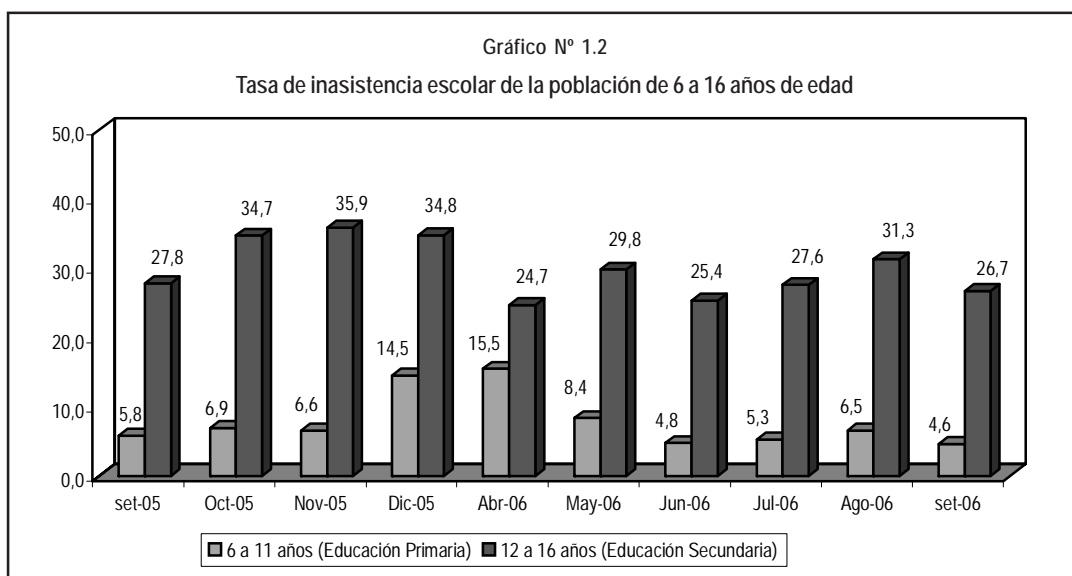
Cuadro N° 1.2

Tasa de inasistencia escolar de la población de 3 a 16 años de edad, por sexo y grupos de edad

Periodo	Tasa de inasistencia escolar (3 a 16 años)	Sexo (3 a 16 años)		Grupos de edad	
		Hombre	Mujer	6 a 11 años (Educación primaria)	12 a 16 años (Educación secundaria)
2003					
Setiembre	13,1	11,8	14,5	6,3	33,1
2004					
Setiembre	12,0	10,6	13,4	5,6	32,4
2005					
Enero	100,0	100,0	100,0	100,0	100,0
Febrero	99,6	99,6	99,6	100,0	99,1
Marzo	69,3	69,2	69,4	67,5	71,9
Abril	16,7	17,4	16,0	12,9	29,2
Mayo	11,1	9,9	12,5	6,9	30,8
Junio	12,6	10,0	15,1	7,3	25,3
Julio	11,3	11,6	10,9	4,0	28,8
Agosto	12,9	13,3	12,5	6,3	29,3
Setiembre	11,2	9,7	12,8	5,8	27,8
Octubre	16,6	16,8	16,3	6,9	34,7
Noviembre	15,6	17,1	14,1	6,6	35,9
Diciembre	19,1	17,7	20,6	14,5	34,8
2006					
Enero	100,0	100,0	100,0	100,0	100,0
Febrero	99,6	99,8	99,5	100,0	99,3
Marzo	66,2	64,3	68,1	69,3	67,4
Abril	18,3	17,2	19,5	15,5	24,7
Mayo	14,2	11,7	16,8	8,4	29,8
Junio	10,2	9,6	10,8	4,8	25,4
Julio	11,9	12,1	11,6	5,3	27,6
Agosto	11,4	9,8	13,1	6,5	31,3
Setiembre	10,1	9,0	11,3	4,6	26,7
Variación absoluta (Puntos porcentuales)					
Respecto al mes anterior	-1,3	-0,8	-1,8	-1,9	-4,6
Respecto a similar mes del año anterior	-1,1	-0,7	-1,5	-1,2	-1,1

FUENTE: INEI-Encuesta Nacional de Hogares (continua).

1/ Nota técnica: En los cuadros que se incorporan en este Informe se presentan los símbolos de + y *, los cuales indican las diferencias significativas del periodo analizado respecto a similar periodo del año anterior (+) y con el periodo anterior que no se superpone (*). Una + o * significa diferencia significativa al 10%. Dos ++ o ** diferencia significativa al 5%. Tres +++ o *** diferencia significativa al 1%.



Razones de inasistencia escolar

Los resultados de la ENAHO del mes de Setiembre, revela que la principal razón de inasistencia entre la población de 6 a 16 años de edad, fue la falta de recursos económicos, alcanzando el 58,6%, el 14,8% indicó como razón de inasistencia no interesarle los estudios o no asiste porque sacaba bajas notas, el 9,0% declaró por enfermedad o accidente, el 3,9% declaró que en su centro poblado no existe centro educativo, mientras que el 13,7% indicó "otras razones que incluye a los que dejaron de estudiar trabajar y a los que se dedican a los quehaceres del hogar".

Al comparar los resultados obtenidos respecto a similar mes del año 2005, se observa que la principal razón de inasistencia disminuyó en 4,4 puntos porcentuales al pasar de 63,0% (Setiembre 2005) a 58,6% (Setiembre 2006). Asimismo disminuyó en 1,4 puntos porcentuales la población que indicó como razón de inasistencia: "no le interesa el estudio / sacaba bajas notas" pasando de 16,2% (Setiembre 2005) a 14,8% (Setiembre 2006). Por el contrario para quienes indicaron como razón de inasistencia: "no existe centro de estudios", se observa un ligero incremento de 0,9 puntos porcentuales al pasar de 3,0% (Setiembre 2005) a 3,9 (Setiembre 2006) y los que indicaron como razón de inasistencia "enfermedad o accidente", muestran similar porcentaje 9,0%.

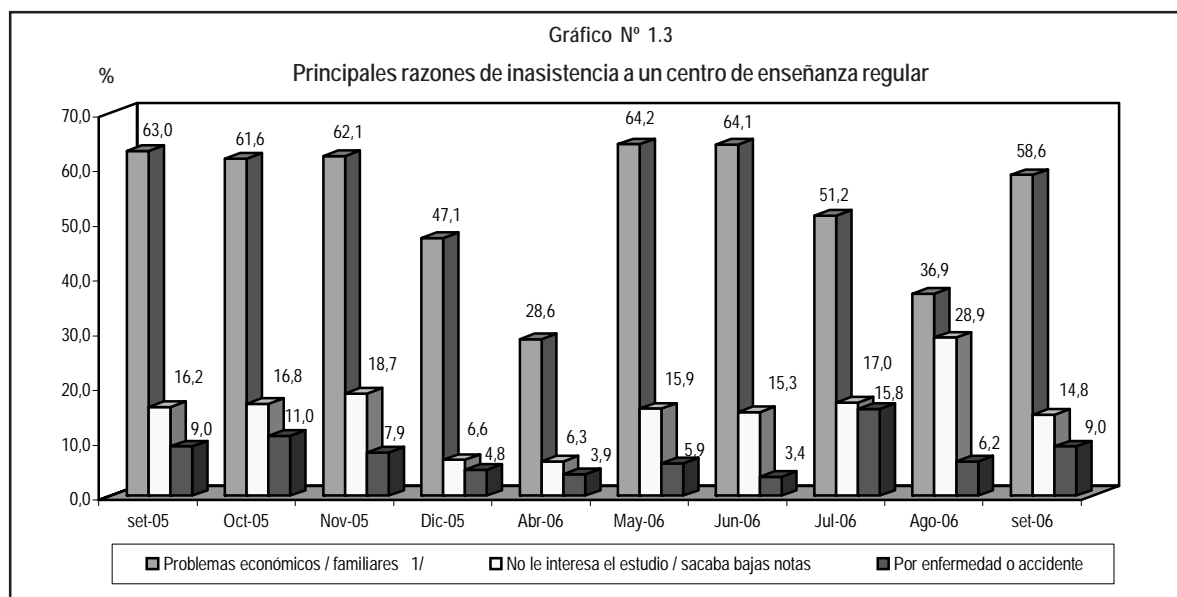
Cuadro N° 1.3
Población de 6 a 16 años de edad, por razones de inasistencia a un centro de enseñanza regular

Periodo	Razones de inasistencia					
	No existe centro de estudios	Problemas económicos / familiares 1/	No le interesa el estudio / sacaba bajas notas	Por enfermedad o accidente	Otros 2/	Vacaciones escolares
2003						
Setiembre	3,3	61,3	15,7	7,9	11,9	-
2004						
Setiembre	5,1	54,9	18,4	12,2	9,4	-
2005						
Enero	0,5	4,2	1,0	0,6	2,2	91,6
Febrero	0,5	4,3	0,9	0,4	1,9	92,1
Marzo	0,4	8,1	1,1	1,1	2,3	87,1
Abril	1,2	38,4	9,1	1,8	20,6	28,9
Mayo	8,4	57,8	11,8	2,0	20,0	-
Junio	3,9	62,1	19,9	11,0	3,1	-
Julio	1,5	51,4	30,7	13,0	3,3	-
Agosto	9,8	44,8	23,5	15,3	6,6	-
Setiembre	3,0	63,0	16,2	9,0	8,8	-
Octubre	6,4	61,6	16,8	11,0	4,3	-
Noviembre	8,7	62,1	18,7	7,9	2,7	-
Diciembre	0,3	47,1	6,6	4,8	3,0	38,3
2006						
Enero	0,6	4,7	0,8	0,7	3,3	90,0
Febrero	0,9	3,7	1,0	0,5	2,1	91,8
Marzo	0,2	8,1	1,9	0,9	3,7	85,3
Abril	3,2	28,6	6,3	3,9	33,9	24,1
Mayo	1,4	64,2	15,9	5,9	12,6	-
Junio	4,2	64,1	15,3	3,4	13,0	-
Julio	5,5	51,2	17,0	15,8	10,4	-
Agosto	15,3	36,9	28,9	6,2	12,7	-
Setiembre	3,9	58,6	14,8	9,0	13,7	-
Variación absoluta (Puntos porcentuales)						
Respecto al mes anterior	-11,4	21,7 ***	-14,1 **	2,8	1,0	-
Respecto a similar mes del año anterior	0,9	-4,4	-1,4	0,0	4,9	-

1/ Incluye a los que dejaron de estudiar por trabajar y a los que se dedican a los quehaceres del hogar

2/ Incluye terminó sus estudios.

FUENTE: INEI-Encuesta Nacional de Hogares (continua).



Salud

Población con algún tipo de malestar o enfermedad

Según resultados de la Encuesta Nacional de Hogares correspondiente al mes de Setiembre del 2006, el 54,7% de la población del país presentó algún problema de salud. Al analizar de acuerdo al tipo de problema de salud, se detectó

que el 33,9% fue por enfermedad o accidente y el 28,1% por algún tipo de síntoma o malestar.

Al comparar los resultados obtenidos con similar mes del año 2005 se observa que la población con algún problema de salud

Cuadro N° 1.4
Población con algún tipo de malestar o enfermedad en las últimas 4 semanas

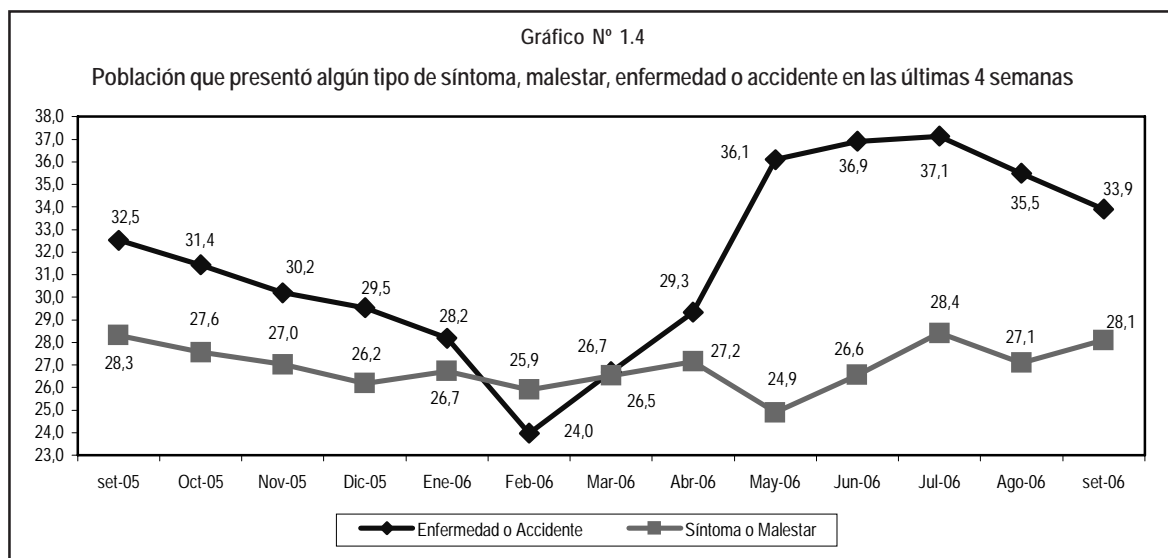
Período	Con algún tipo de problema de salud	Población con algún tipo de malestar o enfermedad		No tuvo malestar 1/
		Síntoma o malestar	Enfermedad / accidente	
2003				
Setiembre	48,2	26,1	30,1	51,8
2004				
Setiembre	51,0	27,5	30,5	49,0
2005				
Enero	45,7	23,9	26,4	54,3
Febrero	46,1	24,9	25,9	53,9
Marzo	43,2	24,5	23,9	56,8
Abril	46,5	25,4	26,6	53,5
Mayo	49,6	27,1	29,5	50,4
Junio	49,1	24,4	31,1	50,9
Julio	51,4	25,5	32,2	48,6
Agosto	50,8	26,7	30,7	49,2
Setiembre	54,6	28,3	32,5	45,4
Octubre	52,8	27,6	31,4	47,2
Noviembre	51,7	27,0	30,2	48,3
Diciembre	49,6	26,2	29,5	50,4
2006				
Enero	49,3	26,7	28,2	50,7
Febrero	45,1	25,9	24,0	54,9
Marzo	47,7	26,5	26,7	52,3
Abril	50,3	27,2	29,3	49,7
Mayo	54,7	24,9	36,1	45,3
Junio	56,2	26,6	36,9	43,8
Julio	56,8	28,4	37,1	43,2
Agosto	55,2	27,1	35,5	44,8
Setiembre	54,7	28,1	33,9	45,3
Variación absoluta (Puntos porcentuales)				
Respecto al mes anterior	-0,5	1,0	-1,6	0,5
Respecto a similar mes del año	0,1	-0,2	1,4	-0,1

1/ Incluye "embarazo y/o parto".

FUENTE: INEI-Encuesta Nacional de Hogares (continua).

se incrementó en 0,1 puntos porcentuales al pasar de 54,6% a 54,7%. El mayor incremento se produjo en la población que señaló enfermedad o accidente que aumentó en 1,4 puntos porcentuales, mientras quienes señalaron síntoma o malestar, se redujo en 0,2 puntos porcentuales.

Respecto al mes anterior (Agosto 2006), la población con algún problema de salud disminuyó en 0,5 puntos porcentuales. La población que señaló enfermedad o accidente disminuyó en 1,6 puntos porcentuales. Por otro lado la población que declaró síntoma o malestar se incrementó en 1,0 puntos porcentuales.



Lugar donde realizó la consulta de salud

Del total de población que presentó algún problema de salud, el 25,4% acudió a consultar a un establecimiento de salud del Sector Público, como son hospitales, centros de salud del MINSA, ESSALUD ó FF.AA./PNP; el 6,2%

acudió a establecimientos de salud del Sector Privado como clínicas y consultorios particulares; mientras que el 68,8% no buscó atención, consultaron en farmacia o botica, en su domicilio, casa de huesero, curandero.

Cuadro N° 1.5
Lugar donde realizó la Consulta de Salud

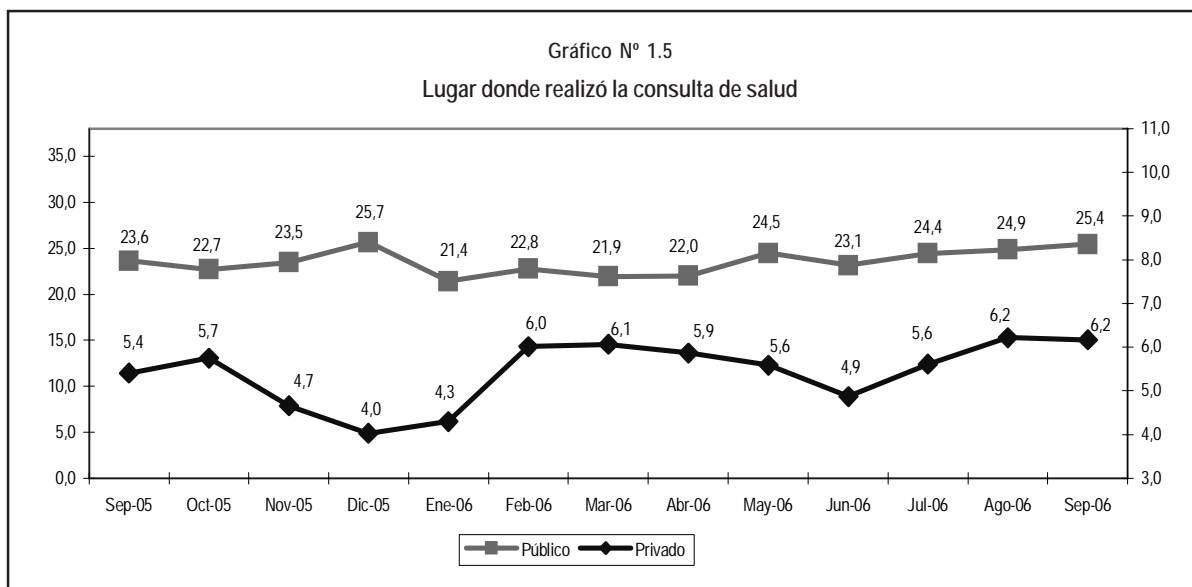
Período	Lugar donde se realizó la Consulta de Salud		
	Sector Público	Sector Privado	No Buscó Atención ^{1/}
2003			
Setiembre	31,1	6,0	63,5
2004			
Setiembre	23,8	5,1	71,7
2005			
Enero	23,2	4,3	72,9
Febrero	27,0	5,0	68,8
Marzo	21,4	4,5	74,6
Abril	23,8	5,4	71,6
Mayo	21,7	4,6	74,2
Junio	24,4	5,9	70,3
Julio	24,1	4,3	72,2
Agosto	23,4	5,1	72,0
Setiembre	23,6	5,4	71,4
Octubre	22,7	5,7	72,1
Noviembre	23,5	4,7	72,4
Diciembre	25,7	4,0	71,0
2006			
Enero	21,4	4,3	74,7
Febrero	22,8	6,0	72,2
Marzo	21,9	6,1	72,6
Abril	22,0	5,9	72,4
Mayo	24,5	5,6	70,7
Junio	23,1	4,9	72,6
Julio	24,4	5,6	70,2
Agosto	24,9	6,2	69,7
Setiembre	25,4	6,2	68,8
Variación absoluta (Puntos porcentuales)			
Respecto al mes anterior	0,5	0,0	-0,9
Respecto a similar mes del año anterior	1,8	0,8	-2,6 +

^{1/} Incluye "embarazo y/o parto".

FUENTE: INEI-Encuesta Nacional de Hogares (continua).

Comparado con similar mes del año 2005 la proporción de población que consultó en establecimientos de salud del Sector Público se incrementó en 1,8 puntos porcentuales al pasar de 23,6% a 25,4%; asimismo la proporción de población que consultó en establecimientos privados se incrementó en 0,8 puntos

porcentuales, al pasar de 5,4% a 6,2%. Por otro lado, la población que no buscó atención, consultaron en farmacia o botica, en su domicilio, casa de huesero, curandero, disminuyó en 2,6 puntos porcentuales, pasando de 71,4% a 68,8%.



Efectividad de la atención en salud

En la ENAHO se indaga acerca de la solución o no de los problemas de salud de las personas que buscaron atención en establecimientos de salud.

En el mes de Setiembre del 2006, el 77,6% de la población que acudió a consultar a un establecimiento de salud, manifestó que la atención,

Cuadro N° 1.6
Población con algún problema de salud, por efectividad de la atención

Período	Se Solucionó el Problema de Salud por el Cual Busco Atención				
	Total	SI, le ayudo	No, el tratamiento no es el adecuado	Aun No Concluye el Tratamiento	NO, Otro 1/
2004					
Setiembre	100,0	83,6	2,9	12,2	1,2
2005					
Enero	100,0	83,8	2,5	12,8	1,0
Febrero	100,0	80,9	2,6	15,2	1,2
Marzo	100,0	76,5	3,8	17,1	2,6
Abril	100,0	79,9	4,0	14,7	1,3
Mayo	100,0	77,0	2,8	17,7	2,6
Junio	100,0	80,3	1,9	16,7	1,1
Julio	100,0	80,5	2,3	15,1	2,1
Agosto	100,0	83,9	3,4	12,4	0,4
Setiembre	100,0	79,6	2,1	17,5	0,8
Octubre	100,0	79,9	3,0	16,1	0,9
Noviembre	100,0	76,8	3,2	17,8	2,2
Diciembre	100,0	79,6	3,0	15,9	1,5
2006					
Enero	100,0	74,2	4,0	20,2	1,6
Febrero	100,0	73,6	2,1	22,8	1,5
Marzo	100,0	73,6	2,7	22,0	1,8
Abril	100,0	73,0	4,1	20,6	2,4
Mayo	100,0	77,3	1,6	20,2	0,9
Junio	100,0	75,7	1,9	21,3	1,2
Julio	100,0	80,0	2,5	15,6	1,8
Agosto	100,0	80,0	2,9	15,6	1,5
Setiembre	100,0	77,6	2,1	19,1	1,2
Variación absoluta (Puntos porcentuales)					
Respecto al mes anterior		-2,4	-0,8	3,5	-0,3
Respecto a similar mes del año anterior		-2,0	0,0	1,6	0,4

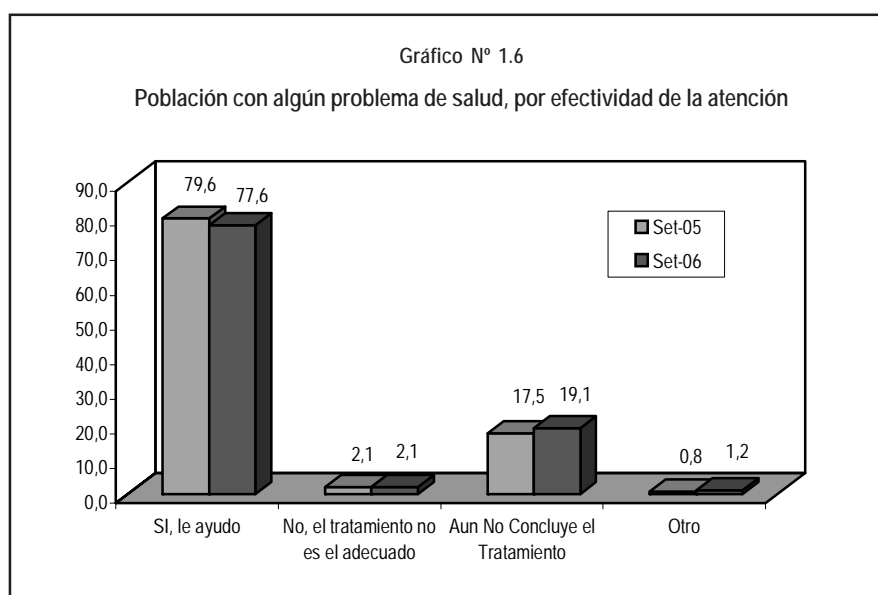
1/ Incluye: Por que no tuvo dinero para medicamentos, por que no siguió las indicaciones del médico
FUENTE: INEI-Encuesta Nacional de Hogares (continua).

prescripción e indicaciones que le brindó el personal de salud "Sí, le ayudó a solucionar su problema de salud", el 19,1% reportó que "Aún no concluye el tratamiento", el 2,1% indicó que "No, porque el tratamiento no es el adecuado" y el 1,2% reportó "No, otros que incluye: No tuvo dinero para medicamentos, no siguió las indicaciones del médico".

Comparando con similar mes del año 2005, se observó una reducción de 2,0 puntos porcentuales entre los que manifestaron que: "Sí, le ayudó a solucionar su problema de salud" al pasar de 79,6% a 77,6%. Mientras, los que indicaron "Aún no concluye el tratamiento", se incrementó en 1,6 puntos porcentuales al pasar de 17,5% a 19,1%; Asimismo quienes indicaron "Otras razones que incluye: porque no tuvo dinero para

medicamentos y porque no siguió las indicaciones del medico" se incrementó en 0,4 puntos porcentuales, al pasar de 0,8% a 1,2%.

Respecto al mes anterior (Agosto 2006), la proporción de personas que manifestaron que "Sí, le ayudó a solucionar su problema de salud" mostró una reducción de 2,4 puntos porcentuales al pasar de 80,0% a 77,6% y quienes respondieron "No, el tratamiento no es el adecuado" disminuye ligeramente 0,8 puntos porcentuales. Mientras, la población que indicó: "Aún no concluye el tratamiento", se incrementó en 3,5 puntos porcentuales al pasar de 15,6% a 19,1%. Por otro lado la población que indicó: "Otras razones que incluye: porque no tuvo dinero para medicamentos y porque no siguió las indicaciones del medico" disminuyó en 0,3 puntos porcentuales, al pasar de 1,5% a 1,2%.



Razones de no acceso a la atención en salud

La Encuesta Nacional de Hogares correspondiente al mes de Setiembre del 2006 revela que el 67,6% de la población que teniendo un problema de salud no consultó porque consideró que no fue necesario recibir atención o porque utilizaron remedios caseros para su alivio. El 20,1% manifestó que no recibió atención en salud por falta de dinero, el 12,1% fue por otras razones, que incluye: no tenía seguro o por falta de tiempo o maltrato del personal de salud, y el 11,6% no lo hizo porque el establecimiento de salud queda lejos, falta de confianza o demoran en la atención.

La población que indicó como principal razón de no acceso a la atención de salud "no fue necesario

o utiliza remedios caseros", mostró un ligero incremento de 0,9 puntos porcentuales respecto a similar mes del año 2005, al pasar de (66,7% a 67,6%). Asimismo quienes declararon "queda lejos, falta de confianza o demoran mucho en atender" se incrementó en 2,2 puntos porcentuales al pasar de (9,4% a 11,6%). Mientras que la proporción de población que manifestó por "falta de dinero" disminuyó en 4,7 puntos porcentuales, al pasar de (24,8% a 20,1%). También quienes manifestaron como razón no acceso "otros, que incluye: no tiene seguro, falta de tiempo, por maltrato del personal de salud" disminuyó en 2,9 puntos porcentuales.

Cuadro N° 1.7

Razones de no acceso a un establecimiento de salud

Periodo	Razones de no acceso a un establecimiento de salud			
	Falta de dinero	Queda lejos/Falta confianza /Demoran	No fue necesario /Remedios caseros1/	Otro 2/
2003				
Setiembre	22,9	15,0	70,8	10,1
2004				
Setiembre	22,4	11,3	72,9	10,6
2005				
Enero	25,2	15,8	68,5	12,1
Febrero	27,2	11,9	65,3	11,8
Marzo	27,6	11,4	68,7	13,0
Abril	26,3	11,1	66,2	13,8
Mayo	23,7	13,2	68,0	13,3
Junio	24,5	11,2	67,0	12,9
Julio	24,0	9,3	67,0	13,7
Agosto	22,1	15,1	67,1	13,0
Setiembre	24,8	9,4	66,7	15,0
Octubre	25,3	11,9	66,2	14,3
Noviembre	24,8	13,9	67,8	12,2
Diciembre	25,1	10,3	66,8	13,8
2006				
Enero	24,1	13,2	67,5	13,0
Febrero	24,7	11,4	67,4	12,5
Marzo	25,0	10,0	65,8	13,5
Abril	24,5	11,4	65,3	13,9
Mayo	21,2	10,1	70,3	13,9
Junio	21,1	11,0	68,5	12,7
Julio	22,3	9,6	66,4	14,3
Agosto	20,7	12,3	67,1	14,0
Setiembre	20,1	11,6	67,6	12,1
Variación absoluta (Puntos porcentuales)				
Respecto al mes anterior	-0,6	-0,7	0,5	-1,9
Respecto a similar mes del año anterior	-4,7 ++	2,2 +	0,9	-2,9 +

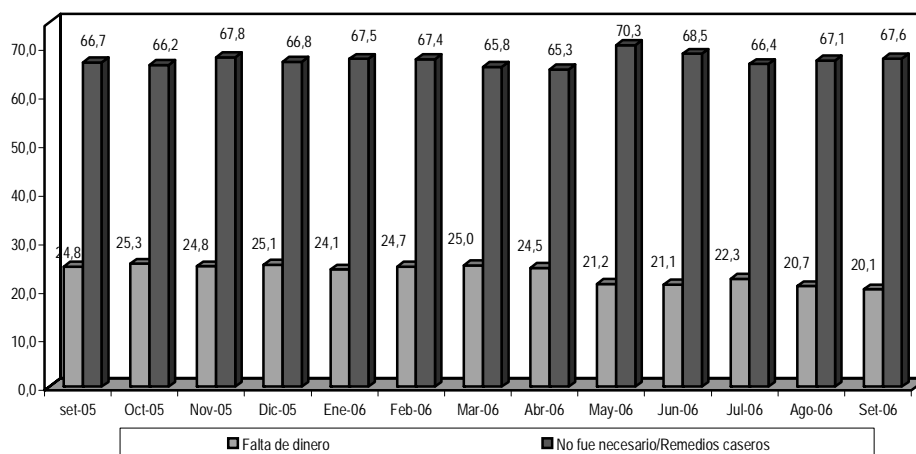
1/ Incluye "Se autorecetó".

2/ Incluye "No tiene seguro, falta de tiempo, por maltrato del personal de salud".

FUENTE: INEI-Encuesta Nacional de Hogares (continua).

Gráfico 1.7

Razones de no acceso a un establecimiento de salud



Programas Sociales

Hogares beneficiados con algún tipo de programa alimentario

La Encuesta Nacional de Hogares del mes de Setiembre del 2006, revela que el 37,6% de los hogares del país tiene al menos a un miembro beneficiario de algún tipo de programa alimentario como son: vaso de leche, comedor popular, desayuno escolar, papilla o yapita (PACFO), canasta alimentaria

(PANFAR) y otros. Al comparar con el nivel de acceso de los hogares de similar mes del año 2005, se observa una reducción de 4,4 puntos porcentuales; Mientras que respecto al mes anterior los porcentajes se mantienen similares.

Cuadro N° 1.8

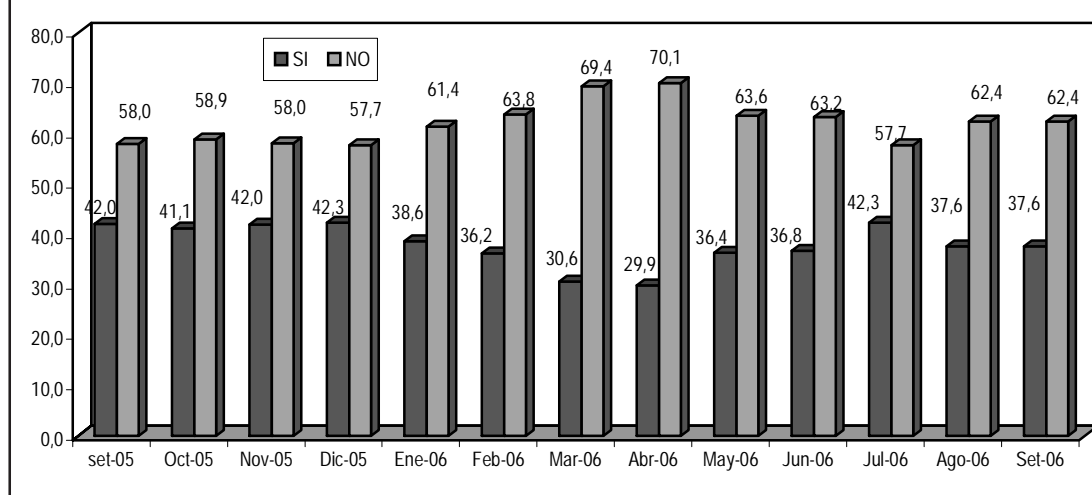
Hogares beneficiados con algún tipo de programa alimentario

Periodo	Hogares Beneficiados	
	Si	No
2003		
Setiembre	42,2	57,8
2004		
Setiembre	42,0	58,0
2005		
Enero	40,2	59,8
Febrero	34,0	66,0
Marzo	35,4	64,6
Abril	29,1	70,9
Mayo	37,0	63,0
Junio	37,4	62,6
Julio	40,4	59,6
Agosto	39,1	60,9
Setiembre	42,0	58,0
Octubre	41,1	58,9
Noviembre	42,0	58,0
Diciembre	42,3	57,7
2006		
Enero	38,6	61,4
Febrero	36,2	63,8
Marzo	30,6	69,4
Abril	29,9	70,1
Mayo	36,4	63,6
Junio	36,8	63,2
Julio	42,3	57,7
Agosto	37,6	62,4
Setiembre	37,6	62,4
Variación absoluta (Puntos porcentuales)		
Respecto al mes anterior	0,0	0,0
Respecto a similar mes del año anterior	-4,4 ++	4,4 ++

FUENTE: INEI-Encuesta Nacional de Hogares (continua).

Gráfico N° 1.8

Hogares beneficiados con algún tipo de programa social



Al analizar según el tipo de programa alimentario al cual acceden, se observa que la mayor parte de los hogares se benefició del programa alimentario del vaso de leche (70,6%); mientras que los hogares

que se beneficiaron por "otros programas alimentarios" como son: Comedor popular, desayuno escolar, papilla o yapita (PACFO), canasta alimentaria (PANFAR) representó el 61,5%.

Al comparar con similar mes del año 2005, se observa que los hogares que tuvieron acceso al programa del vaso de leche se incrementó en 0,5 puntos porcentuales (al pasar de 70,1% a 70,6%). Asimismo, los hogares que accedieron a otros programas alimentarios, se incrementó en 1,2 puntos porcentuales (al pasar de 60,3% a 61,5%).

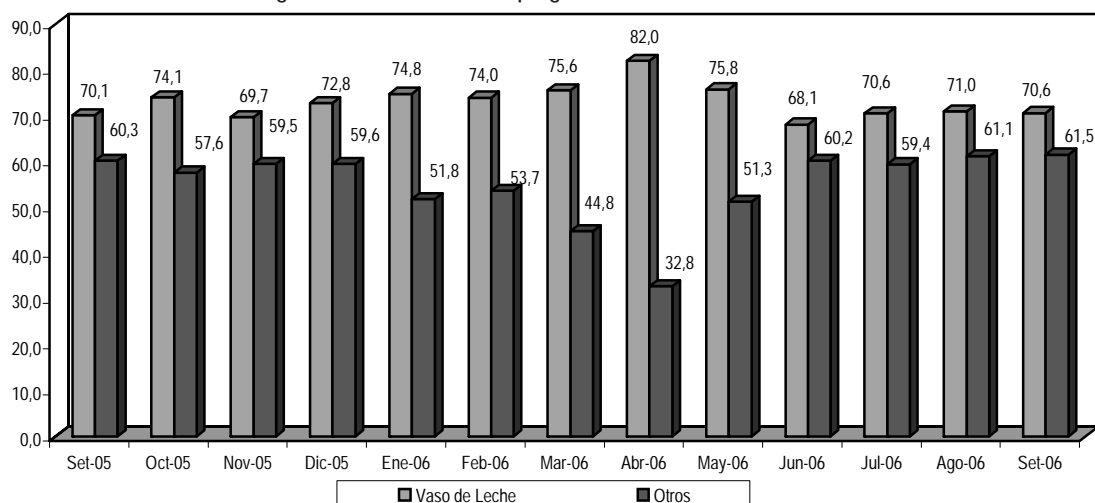
Respecto al mes anterior, los hogares beneficiarios del programa alimentario del vaso de leche se redujo en 0,4 puntos porcentuales, por el contrario los hogares que se beneficiaron de "otros programas alimentarios" como son: Comedor popular, desayuno escolar, papilla o yapita (PACFO), canasta alimentaria (PANFAR) se incrementó en 0,4 puntos porcentuales.

Cuadro N° 1.9
Hogares beneficiados con algún tipo de programa alimentario,
según vaso de leche y otros programas

Período	Hogares Beneficiados	
	Vaso de Leche	Otros ^{1/}
2003		
Setiembre	69,7	58,6
2004		
Setiembre	76,6	52,0
2005		
Enero	74,5	56,1
Febrero	75,0	50,7
Marzo	79,9	38,3
Abril	80,2	38,0
Mayo	72,7	54,4
Junio	66,3	62,0
Julio	73,2	56,5
Agosto	74,1	58,3
Setiembre	70,1	60,3
Octubre	74,1	57,6
Noviembre	69,7	59,5
Diciembre	72,8	59,6
2006		
Enero	74,8	51,8
Febrero	74,0	53,7
Marzo	75,6	44,8
Abril	82,0	32,8
Mayo	75,8	51,3
Junio	68,1	60,2
Julio	70,6	59,4
Agosto	71,0	61,1
Setiembre	70,6	61,5
Variación absoluta (Puntos porcentuales)		
Respecto al mes anterior	-0,4	0,4
Respecto a similar mes del año anterior	0,5	1,2

1/ Incluye "Comedor popular, desayuno escolar, Papilla o "yapita" (PACFO), Canasta alimentaria (PANFAR) y otros".
FUENTE: INEI-Encuesta Nacional de Hogares (continua).

Gráfico N° 1.9
Hogares beneficiados con el programa alimentario del vaso de leche



II. Resultados Trimestre Móvil

Educación

Tasa de asistencia escolar

Según resultados de la Encuesta Nacional de Hogares (ENAH) correspondiente al trimestre móvil julio-agosto-setiembre del 2006, el 88,8% de la población entre los 3 y 16 años de edad asiste al colegio. Según sexo se observa una tasa de asistencia de los hombres de 89,6% y de las mujeres de 88,0%. Según edades normativas de asistencia escolar, se

observa que la población entre los 6 y 11 años (edad normativa para asistir a educación primaria) registraron una tasa de asistencia de 94,7%; mientras que la población entre los 12 y 16 años (edad normativa para asistir a educación secundaria) muestran una tasa de asistencia de 71,4%.^{1/}

Cuadro N° 2.1.1
Perú: Tasa de asistencia escolar, de la población de 3 a 16 años de edad, por sexo y grupos de edad

Periodo	Tasa de asistencia escolar (3 a 16 años)	Sexo		Grupos de Edad		
		Hombre	Mujer	3 a 5 años (Educación inicial)	6 a 11 años (Educación primaria)	12 a 16 años (Educación secundaria)
2001						
2001-IV Trimestre	85,1	85,6	84,6	50,6	91,8	66,2
2002						
2002-IV Trimestre	85,2	85,5	84,8	49,0	90,0	67,6
2003						
Jul03-Ago03-Set03	87,4	88,5	86,2	56,6	95,0	70,2
2004						
Jul04-Ago04-Set04	87,8	88,0	87,6	62,1	93,3	70,0
2005						
Nov04-Dic04-Ene05	54,8	54,5	55,2	34,3	57,7	44,2
Dic04-Ene05-Feb05	28,6	29,2	28,0	17,5	30,3	23,1
Ene05-Feb05-Mar05	9,3	9,6	9,1	4,4	9,9	8,6
Feb05-Mar05-Abr05	38,4	38,9	38,0	20,9	40,3	34,4
Mar05-Abr05-May05	66,9	67,1	66,8	41,6	70,0	56,2
Abr05-May05-Jun05	86,4	87,5	85,3	56,7	90,9	71,4
May05-Jun05-Jul05	88,2	89,3	87,1	59,6	94,1	71,0
Jun05-Jul05-Ago05	87,8	88,3	87,2	59,2	94,2	71,6
Jul05-Ago05-Set05	88,1	88,3	87,8	59,5	94,8	71,0
Ago05-Set05-Oct05	86,6	86,8	86,4	57,6	93,5	69,2
Set05-Oct05-Nov05	85,4	85,4	85,5	53,1	93,3	66,7
Oct05-Nov05-Dic05	82,7	82,5	82,8	48,9	90,3	64,4
2006						
Nov05-Dic05-Ene06	53,4	53,4	53,5	31,8	58,8	40,2
Dic05-Ene06-Feb06	27,7	28,8	26,7	17,2	29,7	21,9
Ene06-Feb06-Mar06	10,4	11,1	9,7	6,9	9,1	10,6
Feb06-Mar06-Abr06	38,0	39,0	37,0	22,8	37,9	35,6
Mar06-Abr06-May06	66,1	67,9	64,1	40,1	67,9	58,0
Abr06-May06-Jun06	85,5	86,7	84,2	53,0	90,6	72,6
May06-Jun06-Jul06	87,8	88,6	86,8	58,9	94,0	71,7
Jun06-Jul06-Ago06	88,8	89,3	88,2	62,2	94,7	71,5
Jul06-Ago06-Set06	88,8	89,6	88,0	61,9	94,7	71,4
Variación Absoluta (Puntos porcentuales)						
Respecto al trimestre Abr06-May06-Jun06	3,3 ***	2,9 **	3,8 ***	8,9 ***	4,1 ***	-1,2
Respecto a similar trimestre del año anterior	0,7	1,3	0,2	2,4	-0,1	0,4

FUENTE: INEI-Encuesta Nacional de Hogares 2001-IV, 2002-IV Trimestre, ENAH continuada

En el trimestre en análisis, se registró en Lima Metropolitana una tasa de asistencia escolar de 95,7% de la población entre los 3 y 16 años de edad, siendo superior 6,9 puntos porcentuales más que el promedio nacional. Al analizar según el sexo

de las personas, se observa una mayor tasa de asistencia en las mujeres 96,6% que en los hombres 94,8%. Según edades normativas de asistencia escolar, se observa que la población entre los 6 y 11 años (edad normativa para asistir a educación

1/ Nota técnica: En los cuadros que se incorporan en este Informe se presentan los símbolos de + y *, los cuales indican las diferencias significativas del período analizado respecto a similar período del año anterior (+) y con el período anterior que no se superpone (*). Una + ó * significa diferencia significativa al 10%. Dos ++ ó ** diferencia significativa al 5%. Tres +++ ó *** diferencia significativa al 1%.

primaria) registraron una tasa de asistencia del 92,5%; mientras que la población entre los 12 y 16 años (edad normativa para asistir a educación

secundaria) muestran una tasa de asistencia de 88,4%.

Cuadro N° 2.1.2
Lima Metropolitana: Tasa de asistencia escolar, de la población de 3 a 16 años de edad, por sexo y grupos de edad

Periodo	Tasa de asistencia escolar (3 a 16 años)	Sexo		Grupos de Edad		
		Hombre	Mujer	3 a 5 años (Educación inicial)	6 a 11 años (Educación primaria)	12 a 16 años (Educación secundaria)
2001						
2001-IV Trimestre	89,0	88,8	89,2	61,6	92,7	77,5
2002						
2002-IV Trimestre	89,5	89,5	89,5	59,3	89,3	79,2
2003						
Jul03-Ago03-Set03	92,6	95,2	89,9	67,4	97,3	87,1
2004						
Jul04-Ago04-Set04	94,7	92,6	96,7	82,8	94,9	86,5
2005						
Nov04-Dic04-Ene05	58,9	55,9	61,8	44,2	59,2	51,0
Dic04-Ene05-Feb05	28,8	27,0	30,5	22,9	28,9	24,2
Ene05-Feb05-Mar05	14,8	17,4	12,1	8,9	14,6	14,3
Feb05-Mar05-Abr05	46,8	48,8	44,8	36,6	45,3	41,8
Mar05-Abr05-May05	75,5	77,0	73,9	60,3	74,2	65,6
Abr05-May05-Jun05	91,0	93,6	88,8	73,4	92,0	79,2
May05-Jun05-Jul05	93,0	93,8	92,2	71,1	93,3	88,0
Jun05-Jul05-Ago05	93,5	93,8	93,1	74,1	93,5	90,6
Jul05-Ago05-Set05	94,8	94,7	94,9	78,3	93,3	89,7
Ago05-Set05-Oct05	94,4	94,2	94,8	81,9	91,3	85,0
Set05-Oct05-Nov05	92,5	93,2	91,8	70,7	92,2	77,1
Oct05-Nov05-Dic05	84,1	84,4	83,9	55,5	86,2	70,7
2006						
Nov05-Dic05-Ene06	50,9	49,6	52,2	32,1	54,6	38,1
Dic05-Ene06-Feb06	25,3	24,8	25,7	18,4	25,9	20,1
Ene06-Feb06-Mar06	18,8	22,3	15,0	15,7	15,4	18,9
Feb06-Mar06-Abr06	49,7	52,9	46,4	39,1	45,9	47,2
Mar06-Abr06-May06	79,5	80,7	78,3	65,3	73,6	73,6
Abr06-May06-Jun06	93,8	95,6	92,1	69,7	94,3	86,4
May06-Jun06-Jul06	94,9	94,1	95,7	77,7	91,1	91,5
Jun06-Jul06-Ago06	95,1	95,5	94,7	75,7	91,9	90,3
Jul06-Ago06-Set06	95,7	94,8	96,6	79,1	92,5	88,4
Variación Absoluta (Puntos porcentuales)						
Respecto al trimestre Abr06-May06-Jun06	1,9	-0,8	4,5 **	9,4	-1,8	2,0
Respecto a similar trimestre del año anterior	0,9	0,1	1,7	0,8	-0,8	-1,3

FUENTE: INEI-Encuesta Nacional de Hogares 2001-IV, 2002-IV Trimestre, ENAHO continua

Según área de residencia, en el trimestre en análisis se observa diferencias significativas en las tasas de asistencia. Así, mientras en el resto urbano (excluye Lima Metropolitana) asisten el 91,9% de la población de 3 a 16 años, en el área rural asisten el 82,7% de este grupo etáreo.

Según sexo se observa en el resto urbano (excluye Lima Metropolitana) una tasa de asistencia de 91,4% para los hombres y de 92,5% para las mujeres. En el área rural los hombres del grupo de edad en análisis registraron una tasa de asistencia escolar de 85,3% y las mujeres de 80,1%.

Al analizar según edades normativas de asistencia escolar en el resto urbano (excluye Lima Metropolitana) se observa que la población que tiene edad normativa para asistir a educación primaria (6 a 11 años) registró una tasa de asistencia de 96,9% y los que tienen edad normativa para asistir a educación secundaria (12 a 16 años) de 80,0%. En el área rural se observa una mayor tasa de asistencia escolar de la población de 6 a 11 años 94,4% que de la población de 12 a 16 años de edad 54,5%.

Cuadro N° 2.1.3

Resto Urbano: Tasa de asistencia escolar, de la población de 3 a 16 años de edad, por sexo y grupos de edad

Periodo	Tasa de asistencia escolar (3 a 16 años)	Sexo		Grupos de Edad		
		Hombre	Mujer	3 a 5 años (Educación inicial)	6 a 11 años (Educación primaria)	12 a 16 años (Educación secundaria)
2001						
2001-IV Trimestre	87,8	87,6	87,9	53,6	93,1	76,5
2002						
2002-IV Trimestre	88,7	88,6	88,7	53,3	92,2	78,4
2003						
Jul03-Ago03-Set03	91,6	91,4	91,8	60,9	95,5	82,1
2004						
Jul04-Ago04-Set04	90,8	90,5	91,2	67,2	94,2	78,0
2005						
Nov04-Dic04-Ene05	59,9	59,9	60,0	41,4	60,6	52,4
Dic04-Ene05-Feb05	32,3	32,5	32,1	17,8	32,9	29,0
Ene05-Feb05-Mar05	10,4	9,8	11,1	4,6	10,9	9,7
Feb05-Mar05-Abr05	43,4	43,2	43,5	22,7	44,1	41,9
Mar05-Abr05-May05	74,8	74,1	75,7	50,9	74,9	68,0
Abr05-May05-Jun05	92,3	92,7	91,8	66,2	93,1	83,5
May05-Jun05-Jul05	92,8	92,1	93,7	70,9	95,0	81,6
Jun05-Jul05-Ago05	91,2	90,4	92,1	67,1	95,0	81,1
Jul05-Ago05-Set05	91,1	89,9	92,5	66,8	96,0	80,0
Ago05-Set05-Oct05	89,8	88,9	90,8	62,5	94,5	80,8
Set05-Oct05-Nov05	89,1	87,3	90,9	62,8	94,1	78,7
Oct05-Nov05-Dic05	86,1	84,0	88,3	58,4	91,0	75,4
2006						
Nov05-Dic05-Ene06	59,0	58,9	59,1	40,4	62,5	50,2
Dic05-Ene06-Feb06	31,1	33,1	28,9	19,5	32,1	28,0
Ene06-Feb06-Mar06	11,3	11,8	10,7	7,2	9,8	12,0
Feb06-Mar06-Abr06	43,0	43,3	42,7	25,5	42,7	41,4
Mar06-Abr06-May06	73,9	75,5	72,2	47,1	76,2	67,2
Abr06-May06-Jun06	90,4	91,0	89,8	61,0	93,2	82,5
May06-Jun06-Jul06	90,3	90,7	89,9	65,5	95,1	79,4
Jun06-Jul06-Ago06	91,8	91,1	92,5	71,8	95,7	81,5
Jul06-Ago06-Set06	91,9	91,4	92,5	70,5	96,9	80,0
Variación Absoluta (Puntos porcentuales)						
Respecto al trimestre Abr06-May06-Jun06	1,5	0,4	2,7 *	9,5 **	3,7 ***	-2,5
Respecto a similar trimestre del año anterior	0,8	1,5	--	3,7	0,9	--

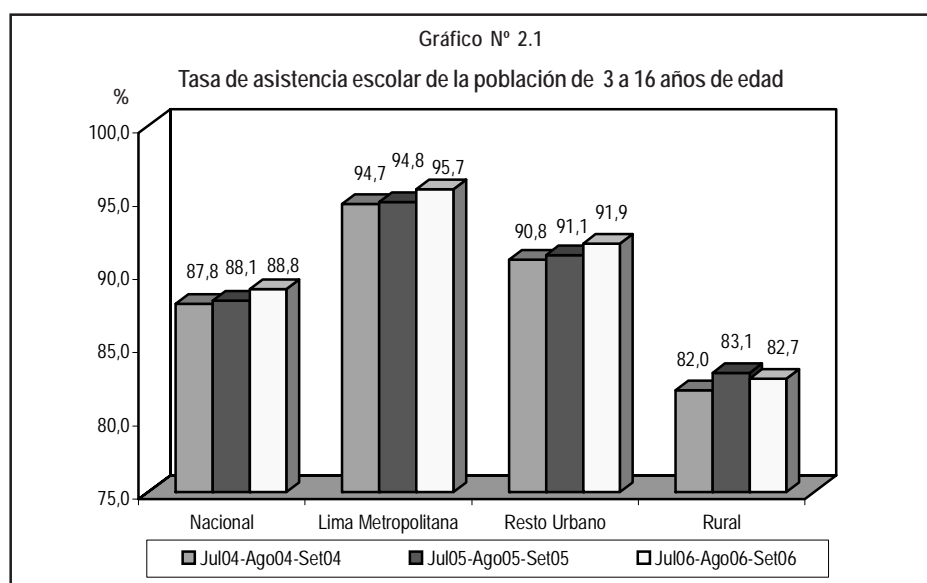
FUENTE: INEI-Encuesta Nacional de Hogares 2001-IV, 2002-IV Trimestre, ENAHO continua

Cuadro N° 2.1.4

Rural: Tasa de asistencia escolar de la población de 3 a 16 años de edad, por sexo y grupos de edad

Periodo	Tasa de asistencia escolar (3 a 16 años)	Sexo		Grupos de Edad		
		Hombre	Mujer	3 a 5 años (Educación inicial)	6 a 11 años (Educación primaria)	12 a 16 años (Educación secundaria)
2001						
2001-IV Trimestre	80,7	82,1	79,1	42,2	90,2	49,3
2002						
2002-IV Trimestre	79,8	80,6	78,9	40,3	88,5	50,1
2003						
Jul03-Ago03-Set03	81,1	82,6	79,6	47,7	93,3	50,0
2004						
Jul04-Ago04-Set04	82,0	83,7	80,1	48,7	91,8	53,8
2005						
Nov04-Dic04-Ene05	48,7	49,4	48,0	24,1	54,8	33,3
Dic04-Ene05-Feb05	25,5	27,4	23,6	14,8	28,8	17,1
Ene05-Feb05-Mar05	6,0	5,8	6,3	2,2	7,1	5,0
Feb05-Mar05-Abr05	30,9	31,1	30,8	13,7	35,2	24,4
Mar05-Abr05-May05	57,5	58,0	56,9	29,1	64,8	41,4
Abr05-May05-Jun05	80,0	81,3	78,6	43,7	89,0	56,3
May05-Jun05-Jul05	82,9	85,7	79,8	46,3	93,7	54,4
Jun05-Jul05-Ago05	83,0	84,9	81,0	47,7	93,8	55,4
Jul05-Ago05-Set05	83,1	84,6	81,5	48,0	94,5	55,4
Ago05-Set05-Oct05	81,5	82,5	80,4	47,2	93,6	53,3
Set05-Oct05-Nov05	80,2	81,3	79,0	41,8	93,2	52,2
Oct05-Nov05-Dic05	79,4	80,7	78,0	39,9	91,4	52,6
2006						
Nov05-Dic05-Ene06	49,7	50,1	49,4	25,2	57,3	32,5
Dic05-Ene06-Feb06	26,0	26,6	25,3	14,8	29,1	17,4
Ene06-Feb06-Mar06	6,5	6,2	6,8	2,7	6,3	6,3
Feb06-Mar06-Abr06	29,7	30,2	29,2	13,2	31,7	26,1
Mar06-Abr06-May06	55,1	57,4	52,8	24,3	60,1	44,1
Abr06-May06-Jun06	78,4	80,2	76,5	40,4	87,5	57,7
May06-Jun06-Jul06	82,7	84,8	80,4	45,8	94,3	55,8
Jun06-Jul06-Ago06	83,4	85,0	81,7	48,8	95,3	53,4
Jul06-Ago06-Set06	82,7	85,3	80,1	47,5	94,4	54,5
Variación Absoluta (Puntos porcentuales)						
Respecto al trimestre Abr06-May06-Jun06	4,3 **	5,1 **	3,6	7,1 *	6,9 ***	-3,2
Respecto a similar trimestre del año anterior	-0,4	0,7	-1,4	-0,5	-0,1	-0,9

FUENTE: INEI-Encuesta Nacional de Hogares 2001-IV, 2002-IV Trimestre, ENAHO continua



Tasa de inasistencia escolar

Los resultados de la ENAHO correspondiente al trimestre móvil julio-agosto-setiembre del 2006, el 11,2% de la población entre 3 y 16 años de edad no asisten al colegio. Esta proporción alcanza al 38,1% de la población entre los 3 y 5 años (edad normativa de asistencia a educación

inicial). En cambio, entre la población de 6 a 11 años (edad normativa de educación primaria) la tasa de inasistencia escolar alcanzó al 5,3%. En el grupo de 12 a 16 años (edad normativa de educación secundaria), el 28,6%, no asiste al colegio.

Cuadro N° 2.2.1
Perú: Tasa de inasistencia escolar de la población de 3 a 16 años de edad, por sexo y grupos de edad

Periodo	Tasa de inasistencia escolar (3 a 16 años)	Sexo		Grupos de Edad		
		Hombre	Mujer	3 a 5 años (Educación inicial)	6 a 11 años (Educación primaria)	12 a 16 años (Educación secundaria)
2001						
2001-IV Trimestre	14,9	14,4	15,4	49,4	8,2	33,8
2002						
2002-IV Trimestre	14,8	14,5	15,2	51,0	10,0	32,4
2003						
Jul03-Ago03-Set03	12,6	11,5	13,8	43,3	5,0	29,8
2004						
Jul04-Ago04-Set04	12,2	12,0	12,4	37,9	6,7	30,0
2005						
Nov04-Dic04-Ene05	45,2	45,5	44,8	65,7	42,3	55,8
Dic04-Ene05-Feb05	71,4	70,8	72,0	82,5	69,7	76,9
Ene05-Feb05-Mar05	90,7	90,4	90,9	95,6	90,1	91,4
Feb05-Mar05-Abr05	61,6	61,1	62,0	79,1	59,7	65,6
Mar05-Abr05-May05	33,1	32,9	33,2	58,4	30,0	43,8
Abr05-May05-Jun05	13,6	12,5	14,7	43,3	9,1	28,6
May05-Jun05-Jul05	11,8	10,7	12,9	40,4	5,9	29,0
Jun05-Jul05-Ago05	12,2	11,7	12,8	40,8	5,8	28,4
Jul05-Ago05-Set05	11,9	11,7	12,2	40,5	5,2	29,0
Ago05-Set05-Oct05	13,4	13,2	13,6	42,4	6,5	30,8
Set05-Oct05-Nov05	14,6	14,6	14,5	46,9	6,7	33,3
Oct05-Nov05-Dic05	17,3	17,5	17,2	51,1	9,7	35,6
2006						
Nov05-Dic05-Ene06	46,6	46,6	46,5	68,2	41,2	59,8
Dic05-Ene06-Feb06	72,3	71,2	73,3	82,8	70,3	78,1
Ene06-Feb06-Mar06	89,6	88,9	90,3	93,1	90,9	89,4
Feb06-Mar06-Abr06	62,0	61,0	63,0	77,2	62,1	64,4
Mar06-Abr06-May06	33,9	32,1	35,9	59,9	32,1	42,0
Abr06-May06-Jun06	14,5	13,3	15,8	47,0	9,4	27,4
May06-Jun06-Jul06	12,2	11,4	13,2	41,1	6,0	28,3
Jun06-Jul06-Ago06	11,2	10,7	11,8	37,8	5,3	28,5
Jul06-Ago06-Set06	11,2	10,4	12,0	38,1	5,3	28,6
Variación Absoluta (Puntos porcentuales)						
Respecto al trimestre Abr06-May06-Jun06	-3,3 ***	-2,9 **	-3,8 ***	-8,9 ***	-4,1 ***	1,2
Respecto a similar trimestre del año anterior	-0,7	-1,3	-0,2	-2,4	0,1	-0,4

FUENTE: INEI-Encuesta Nacional de Hogares 2001-IV, 2002-IV Trimestre, ENAHO continua

Cuadro N° 2.2.2

Lima Metropolitana: Tasa de inasistencia escolar de la población de 3 a 16 años de edad, por sexo y grupos de edad

Periodo	Tasa de inasistencia escolar (3 a 16 años)	Sexo		Grupos de Edad		
		Hombre	Mujer	3 a 5 años (Educación inicial)	6 a 11 años (Educación primaria)	12 a 16 años (Educación secundaria)
2001						
2001-IV Trimestre	11,0	11,2	10,8	38,4	7,3	22,5
2002						
2002-IV Trimestre	10,5	10,5	10,5	40,7	10,7	20,8
2003						
Jul03-Ago03-Set03	7,4	4,8	10,1	32,6	2,7	12,9
2004						
Jul04-Ago04-Set04	5,3	7,4	3,3	17,2	5,1	13,5
2005						
Nov04-Dic04-Ene05	41,1	44,1	38,2	55,8	40,8	49,0
Dic04-Ene05-Feb05	71,2	73,0	69,5	77,1	71,1	75,8
Ene05-Feb05-Mar05	85,2	82,6	87,9	91,1	85,4	85,7
Feb05-Mar05-Abr05	53,2	51,2	55,2	63,4	54,7	58,2
Mar05-Abr05-May05	24,5	23,0	26,1	39,7	25,8	34,4
Abr05-May05-Jun05	9,0	6,4	11,2	26,6	8,0	20,8
May05-Jun05-Jul05	7,0	6,2	7,8	28,9	6,7	12,0
Jun05-Jul05-Ago05	6,5	6,2	6,9	25,9	6,5	9,4
Jul05-Ago05-Set05	5,2	5,3	5,1	21,7	6,7	10,3
Ago05-Set05-Oct05	5,6	5,8	5,2	18,1	8,7	15,0
Set05-Oct05-Nov05	7,5	6,8	8,2	29,3	7,8	22,9
Oct05-Nov05-Dic05	15,9	15,6	16,1	44,5	13,8	29,3
2006						
Nov05-Dic05-Ene06	49,1	50,4	47,8	67,9	45,4	61,9
Dic05-Ene06-Feb06	74,7	75,2	74,3	81,6	74,1	79,9
Ene06-Feb06-Mar06	81,2	77,7	85,0	84,3	84,6	81,1
Feb06-Mar06-Abr06	50,3	47,1	53,6	60,9	54,1	52,8
Mar06-Abr06-May06	20,5	19,3	21,7	34,7	26,4	26,4
Abr06-May06-Jun06	6,2	4,4	7,9	30,3	5,7	13,6
May06-Jun06-Jul06	5,1	5,9	4,3	22,3	8,9	8,5
Jun06-Jul06-Ago06	4,9	4,5	5,3	24,3	8,1	9,7
Jul06-Ago06-Set06	4,3	5,2	3,4	20,9	7,5	11,6
Variación Absoluta (Puntos porcentuales)						
Respecto al trimestre Abr06-May06-Jun06	-1,9	0,8	-4,5 **	-9,4	1,8	-2,0
Respecto a similar trimestre del año anterior	-0,9	-0,1	-1,7	-0,8	0,8	1,3

FUENTE: INEI-Encuesta Nacional de Hogares 2001-IV, 2002-IV Trimestre, ENAHO continua

Cuadro N° 2.2.3

Resto Urbano: Tasa de inasistencia escolar de la población de 3 a 16 años de edad, por sexo y grupos de edad

Periodo	Tasa de inasistencia escolar (3 a 16 años)	Sexo		Grupos de Edad		
		Hombre	Mujer	3 a 5 años (Educación inicial)	6 a 11 años (Educación primaria)	12 a 16 años (Educación secundaria)
2001						
2001-IV Trimestre	12,2	12,4	12,1	46,4	6,9	23,5
2002						
2002-IV Trimestre	11,3	11,4	11,3	46,7	7,8	21,6
2003						
Jul03-Ago03-Set03	8,4	8,5	8,2	38,8	4,5	17,9
2004						
Jul04-Ago04-Set04	9,1	9,5	8,8	32,7	5,8	22,0
2005						
Nov04-Dic04-Ene05	40,1	40,1	40,0	58,6	39,4	47,6
Dic04-Ene05-Feb05	67,7	67,5	67,9	82,2	67,1	71,0
Ene05-Feb05-Mar05	89,6	90,2	88,9	95,4	89,1	90,3
Feb05-Mar05-Abr05	56,6	56,8	56,5	77,3	55,9	58,1
Mar05-Abr05-May05	25,2	25,9	24,3	49,1	25,1	32,0
Abr05-May05-Jun05	7,7	7,3	8,2	33,8	6,9	16,5
May05-Jun05-Jul05	7,2	7,9	6,3	29,1	5,0	18,4
Jun05-Jul05-Ago05	8,8	9,6	7,9	32,9	5,0	18,9
Jul05-Ago05-Set05	8,9	10,1	7,5	33,2	4,0	20,0
Ago05-Set05-Oct05	10,2	11,1	9,2	37,5	5,5	19,2
Set05-Oct05-Nov05	10,9	12,7	9,1	37,2	5,9	21,3
Oct05-Nov05-Dic05	13,9	16,0	11,7	41,6	9,0	24,6
2006						
Nov05-Dic05-Ene06	41,0	41,1	40,9	59,6	37,5	49,8
Dic05-Ene06-Feb06	68,9	66,9	71,1	80,5	67,9	72,0
Ene06-Feb06-Mar06	88,7	88,2	89,3	92,8	90,2	88,0
Feb06-Mar06-Abr06	57,0	56,7	57,3	74,5	57,3	58,6
Mar06-Abr06-May06	26,1	24,5	27,8	52,9	23,8	32,8
Abr06-May06-Jun06	9,6	9,0	10,2	39,0	6,8	17,5
May06-Jun06-Jul06	9,7	9,3	10,1	34,5	4,9	20,6
Jun06-Jul06-Ago06	8,2	8,9	7,5	28,2	4,3	18,5
Jul06-Ago06-Set06	8,1	8,6	7,5	29,5	3,1	20,0
Variación Absoluta (Puntos porcentuales)						
Respecto al trimestre Abr06-May06-Jun06	-1,5	-0,4	-2,7 *	-9,5 **	-3,7 ***	2,5
Respecto a similar trimestre del año anterior	-0,8	-1,5	--	-3,7	-0,9	--

FUENTE: INEI-Encuesta Nacional de Hogares 2001-IV, 2002-IV Trimestre, ENAHO continua

Lima Metropolitana muestra un 4,3% de la población entre los 3 y 16 años de edad que no asiste al colegio. Al analizar según sexo se observa una tasa de inasistencia de los hombres de 5,2% y de las mujeres de 3,4%. Según edades normativas, se observa que los que tienen entre 6 a 11 años (edad normativa para asistir a educación primaria) registraron una tasa de inasistencia de 7,5%; mientras que los que tienen entre 12 a 16 años (edad normativa para asistir a educación secundaria) muestran una tasa de inasistencia de 11,6%.

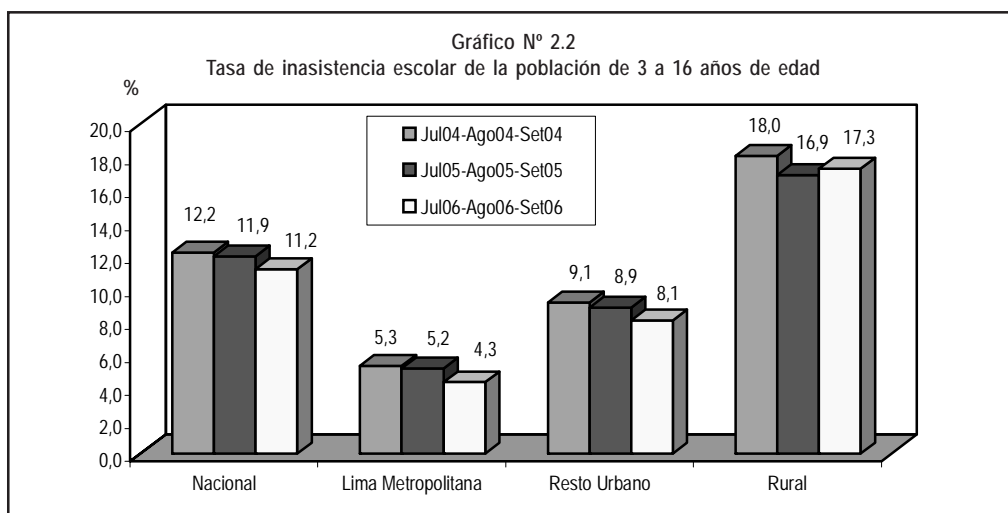
Al analizar por área de residencia, la Encuesta Nacional de Hogares (ENAH) correspondiente al trimestre móvil julio-agosto-setiembre del 2006, reporta que el 8,1% de la población entre los 3 y 16 años de edad del resto urbano (excluye Lima Metropolitana) y el 17,3% del área

rural no asisten al colegio. Según sexo se observa una tasa de inasistencia de los hombres de 8,6% y de las mujeres 7,5% en el resto urbano (excluye Lima Metropolitana), mientras que el 19,9% de las mujeres y el 14,7% de los hombres en el área rural. Por edad normativa de asistencia escolar la ENAH muestra en el resto urbano (excluye Lima Metropolitana) una tasa de inasistencia de 3,1% para los que tienen entre 6 a 11 años (edad normativa para asistir a educación primaria) y 20,0% para los que tienen entre 12 a 16 años (edad normativa para asistir a educación secundaria), en el área rural se reportó una tasa de inasistencia de 5,6% para los que tienen entre 6 a 11 años (edad normativa para asistir a educación primaria) y 45,5% para los que tienen entre 12 a 16 años (edad normativa para asistir a educación secundaria).

Cuadro N° 2.2.4
Rural: Tasa de inasistencia escolar de la población de 3 a 16 años de edad, por sexo y grupos de edad

Periodo	Tasa de inasistencia escolar (3 a 16 años)	Sexo		Grupos de Edad		
		Hombre	Mujer	3 a 5 años (Educación inicial)	6 a 11 años (Educación primaria)	12 a 16 años (Educación secundaria)
2001						
2001-IV Trimestre	19,3	17,9	20,9	57,8	9,8	50,7
2002						
2002-IV Trimestre	20,2	19,4	21,1	59,7	11,5	49,9
2003						
Jul03-Ago03-Set03	18,9	17,4	20,4	52,3	6,7	50,0
2004						
Jul04-Ago04-Set04	18,0	16,3	19,9	51,3	8,2	46,2
2005						
Nov04-Dic04-Ene05	51,3	50,6	52,0	75,9	45,2	66,7
Dic04-Ene05-Feb05	74,5	72,6	76,4	85,2	71,2	82,9
Ene05-Feb05-Mar05	94,0	94,2	93,7	97,8	92,9	95,0
Feb05-Mar05-Abr05	69,1	68,9	69,2	86,3	64,8	75,6
Mar05-Abr05-May05	42,5	42,0	43,1	70,9	35,2	58,6
Abr05-May05-Jun05	20,0	18,7	21,4	56,3	11,0	43,7
May05-Jun05-Jul05	17,1	14,3	20,2	53,7	6,3	45,6
Jun05-Jul05-Ago05	17,0	15,1	19,0	52,3	6,2	44,6
Jul05-Ago05-Set05	16,9	15,4	18,5	52,0	5,5	44,6
Ago05-Set05-Oct05	18,5	17,5	19,6	52,8	6,4	46,7
Set05-Oct05-Nov05	19,8	18,7	21,0	58,2	6,8	47,8
Oct05-Nov05-Dic05	20,6	19,3	22,0	60,1	8,6	47,4
2006						
Nov05-Dic05-Ene06	50,3	49,9	50,6	74,8	42,7	67,5
Dic05-Ene06-Feb06	74,0	73,4	74,7	85,2	70,9	82,6
Ene06-Feb06-Mar06	93,5	93,8	93,2	97,3	93,7	93,7
Feb06-Mar06-Abr06	70,3	69,8	70,8	86,8	68,3	73,9
Mar06-Abr06-May06	44,9	42,6	47,2	75,7	39,9	55,9
Abr06-May06-Jun06	21,6	19,8	23,5	59,6	12,5	42,3
May06-Jun06-Jul06	17,3	15,2	19,6	54,2	5,7	44,2
Jun06-Jul06-Ago06	16,6	15,0	18,3	51,2	4,7	46,6
Jul06-Ago06-Set06	17,3	14,7	19,9	52,5	5,6	45,5
Variación Absoluta (Puntos porcentuales)						
Respecto al trimestre Abr06-May06-Jun06	-4,3 **	-5,1 **	-3,6	-7,1 *	-6,9 ***	3,2
Respecto a similar trimestre del año anterior	0,4	-0,7	1,4	0,5	0,1	0,9

FUENTE: INEI-Encuesta Nacional de Hogares 2001-IV, 2002-IV Trimestre, ENAH continua



Razones de inasistencia escolar

Los resultados de la ENAHO del trimestre móvil julio-agosto-setiembre del 2006, revela que la principal razón de inasistencia escolar de la población de 6 a 16 años de edad es la falta de recursos económicos 48,8%, mientras que el 21,3% reportó no interesarle los estudios o no asiste porque sacaba bajas notas,

el 9,7% manifestó no asistir por presentar problemas de salud, el 8,8% declaró que no asisten porque en su centro poblado no existe centro de enseñanza, y un 11,4% indicó "otras razones que incluye: a los que dejaron de estudiar por trabajar y a los que se dedican a los quehaceres del hogar".

Cuadro N° 2.3.1
Perú: Población de 6 a 16 años de edad, por razones de inasistencia a un centro de enseñanza regular

Periodo	No existe centro de estudios	Problemas económicos / familiares 1/	No le interesa el estudio / sacaba bajas notas	Por enfermedad o accidente	Otros	Vacaciones escolares
2001						
2001-IV Trimestre	4,5	59,6	19,2	8,7	7,9	...
2002						
2002-IV Trimestre	7,6	56,5	19,3	9,0	7,6	...
2003						
Jul03-Ago03-Set03	2,2	63,9	17,4	7,0	9,5	...
2004						
Jul04-Ago04-Set04	3,6	57,8	15,1	9,7	13,8	...
2005						
Nov04-Dic04-Ene05	1,5	10,3	2,4	1,6	2,8	81,5
Dic04-Ene05-Feb05	0,7	6,1	1,4	0,7	4,6	86,5
Ene05-Feb05-Mar05	0,4	5,2	1,0	0,6	2,2	90,5
Feb05-Mar05-Abr05	0,5	8,3	1,5	0,7	3,4	85,7
Mar05-Abr05-May05	1,2	16,7	3,1	1,2	5,9	71,8
Abr05-May05-Jun05	4,1	51,2	12,6	4,2	15,0	13,0
May05-Jun05-Jul05	5,1	56,2	21,9	8,9	7,8	...
Jun05-Jul05-Ago05	4,5	53,3	25,3	12,9	4,1	...
Jul05-Ago05-Set05	4,4	52,9	24,7	12,1	5,8	...
Ago05-Set05-Oct05	6,2	56,8	19,6	11,5	5,8	...
Set05-Oct05-Nov05	6,2	61,5	18,1	9,9	4,3	...
Oct05-Nov05-Dic05	4,4	55,4	13,5	7,4	3,1	16,2
2006						
Nov05-Dic05-Ene06	1,1	12,0	2,5	1,5	2,9	80,0
Dic05-Ene06-Feb06	0,7	6,8	1,3	0,9	2,7	87,6
Ene06-Feb06-Mar06	0,6	5,2	1,1	0,8	2,9	89,5
Feb06-Mar06-Abr06	0,8	7,4	1,7	0,9	5,4	83,8
Mar06-Abr06-May06	0,7	16,0	3,7	1,7	9,5	68,4
Abr06-May06-Jun06	3,0	46,0	11,6	4,3	23,6	11,6
May06-Jun06-Jul06	4,9	58,5	17,8	7,6	11,2	..
Jun06-Jul06-Ago06	9,0	50,5	21,3	7,7	11,5	..
Jul06-Ago06-Set06	8,8	48,8	21,3	9,7	11,4	..
Variación Absoluta (Puntos porcentuales)						
Respecto al trimestre Abr06-May06-Jun06	5,8 **	2,8	9,7 ***	5,4 **	-12,2 **	-11,6 ***
Respecto a similar trimestre del año anterior	4,4 ++	-4,1	-3,4	-2,4	5,6 ++	--

1/ Incluye a los que dejaron de estudiar por trabajar y a los que se dedican a los quehaceres del hogar.
FUENTE: INEI-Encuesta Nacional de Hogares 2001-IV, 2002-IV Trimestre, ENAHO continua

Al comparar los resultados obtenidos respecto a similar trimestre del año 2005, se observa que la principal razón de inasistencia se redujo en 4,1 puntos porcentuales al pasar de 52,9% (julio-agosto-setiembre 2005) a 48,8% (julio-agosto-setiembre 2006). Por otro lado se observa una reducción de 3,4 puntos porcentuales en la población que indicó, no interesarles los estudios o porque sacaban bajas notas, al pasar de 24,7% (julio-agosto-setiembre 2005) a 21,3% (julio-agosto-setiembre 2006), asimismo se redujo en 2,4 puntos porcentuales la población que indicó no asistir por enfermedad o accidente al pasar de 12,1% (julio-agosto-setiembre 2005) a 9,7% (julio-agosto-setiembre 2006), y un incremento de 4,4 puntos porcentuales en la población que indicó no existe centro de estudios en el centro poblado al pasar de 4,4% (julio-agosto-setiembre 2005) a 8,8% (julio-agosto-setiembre 2006).

En Lima Metropolitana los resultados de la ENAHO, revelan que la principal razón de inasistencia en la población de 6 a 16 años de edad fueron los "problemas económicos" 46,7%, un 32,6%, manifestó como razón de inasistencia enfermedad o accidente, mientras que el 20,7% reportó "otras razones que incluye: a los que dejaron de estudiar por trabajar y a los que se dedican a los quehaceres del hogar".

Al comparar los resultados obtenidos respecto a similar trimestre del año 2005, se observa que la principal razón de inasistencia decreció en 29,4 puntos porcentuales al pasar de 76,1% (julio-agosto-setiembre 2005) a 46,7% (julio-agosto-setiembre 2006); en la población que indicó no asistir por enfermedad o accidente se observa un incremento de 26,3 puntos porcentuales al pasar de 6,3% (julio-agosto-setiembre 2005) a 32,6% (julio-agosto-setiembre 2006).

Cuadro N° 2.3.2
Lima Metropolitana: Población de 6 a 16 años de edad, por razones de inasistencia a un centro de enseñanza regular

Periodo	No existe centro de estudios	Problemas económicos / familiares 1/	No le interesa el estudio / sacaba bajas notas	Por enfermedad o accidente	Otros 2/	Vacaciones escolares
2001						
2001-IV Trimestre	...	59,5	17,2	14,6	8,8	...
2002						
2002-IV Trimestre	...	65,3	17,7	7,0	10,0	...
2003						
Jul03-Ago03-Set03	...	62,3	7,8	9,9	20,0	...
2004						
Jul04-Ago04-Set04	...	34,9	21,6	7,6	35,9	...
2005						
Nov04-Dic04-Ene05	...	3,8	...	2,7	2,8	90,7
Dic04-Ene05-Feb05	...	1,6	...	0,7	5,7	92,1
Ene05-Feb05-Mar05	...	1,3	0,3	0,8	2,2	95,3
Feb05-Mar05-Abr05	...	1,9	0,5	0,5	3,3	93,8
Mar05-Abr05-May05	...	9,1	2,4	1,4	8,5	78,5
Abr05-May05-Jun05	...	52,3	4,9	3,9	38,9	...
May05-Jun05-Jul05	...	61,4	13,9	7,2	17,5	...
Jun05-Jul05-Ago05	...	72,4	14,3	13,3
Jul05-Ago05-Set05	...	76,1	17,6	6,3
Ago05-Set05-Oct05	...	57,3	36,3	6,4
Set05-Oct05-Nov05	...	50,0	33,5	16,5
Oct05-Nov05-Dic05	...	35,7	9,2	6,3	2,7	46,0
2006						
Nov05-Dic05-Ene06	...	7,1	1,3	1,6	6,6	83,5
Dic05-Ene06-Feb06	...	5,0	0,4	1,1	6,1	87,4
Ene06-Feb06-Mar06	...	2,5	0,3	1,3	6,4	89,5
Feb06-Mar06-Abr06	...	4,1	0,4	1,7	5,8	87,9
Mar06-Abr06-May06	...	10,0	1,1	2,6	9,0	77,3
Abr06-May06-Jun06	..	46,7	6,0	6,6	31,8	8,9
May06-Jun06-Jul06	..	39,7	..	24,7	35,6	..
Jun06-Jul06-Ago06	..	37,7	..	24,7	37,6	..
Jul06-Ago06-Set06	..	46,7	..	32,6	20,7	..
Variación Absoluta (Puntos porcentuales)						
Respecto al trimestre Abr06-May06-Jun06	--	--	-6,0	26,0	-11,1	-8,9
Respecto a similar trimestre del año anterior	--	-29,4	-17,6	26,3	20,7	--

1/ Incluye a los que dejaron de estudiar por trabajar y a los que se dedican a los quehaceres del hogar.

2/ Incluye enfermedad o accidente, terminó sus estudios.

FUENTE: INEI-Encuesta Nacional de Hogares 2001-IV, 2002-IV Trimestre, ENAHO continua

En el resto urbano (excluye Lima Metropolitana) los resultados de la ENAHO, revelan que la principal razón de inasistencia en la población de 6 a 16 años de edad fue los "problemas económicos" con un 45,4%; un 29,3% reportó no interesarle los estudios o no asiste porque sacaba bajas notas, un 13,7% manifestó no asistir por padecer de enfermedad o accidente, y el 11,6% reportó "otras razones que incluye: a los que dejaron de estudiar por trabajar y a los que se dedican a los quehaceres del hogar".

Al comparar los resultados obtenidos respecto a similar trimestre del año 2005, se observa que la principal razón de inasistencia se incrementó en 6,3 puntos porcentuales al pasar de 39,1% (julio-agosto-setiembre 2005) a 45,4% (julio-agosto-setiembre 2006). Por otro lado la población que

reportó como razón de inasistencia, no interesarles los estudios o porque sacaban bajas notas disminuyó en 1,5 puntos porcentuales al pasar de 30,8% (julio-agosto-setiembre 2005) a 29,3% (julio-agosto-setiembre 2006); asimismo la población que indicó no asistir por enfermedad o accidente disminuyó en 3,4 puntos porcentuales al pasar de 17,1% (julio-agosto-setiembre 2005) a 13,7% (julio-agosto-setiembre 2006).

En el área rural los resultados de la ENAHO, revelan que la principal razón de inasistencia en la población de 6 a 16 años de edad fue los "problemas económicos" 50,1%, un 20,7%, reportó no interesarle los estudios o no asiste porque sacaba bajas notas, el 12,5% indicó no existe centro de estudios en el centro poblado, un 6,2% manifestó no asistir por padecer de enfermedad o accidente, y el 10,5%

Cuadro N° 2.3.3
Resto Urbano: Población de 6 a 16 años de edad, por razones de inasistencia a un centro

Periodo	No existe centro de estudios	Problemas económicos / familiares 1/	No le interesa el estudio / sacaba bajas notas	Por enfermedad o accidente	Otros 2/	Vacaciones escolares
2001						
2001-IV Trimestre	0,4	58,8	16,5	10,4	13,8	...
2002						
2002-IV Trimestre	0,2	58,6	19,9	10,5	10,8	...
2003						
Jul03-Ago03-Set03	..	61,3	13,6	12,2	12,9	...
2004						
Jul04-Ago04-Set04	...	56,0	11,9	10,3	21,7	...
2005						
Nov04-Dic04-Ene05	...	7,9	3,1	1,2	5,0	82,8
Dic04-Ene05-Feb05	...	4,7	1,7	0,6	8,2	84,7
Ene05-Feb05-Mar05	...	4,0	1,3	0,6	3,5	90,6
Feb05-Mar05-Abr05	...	6,0	1,8	0,7	4,3	87,2
Mar05-Abr05-May05	...	11,5	3,2	1,4	7,9	76,0
Abr05-May05-Jun05	...	45,3	15,7	6,2	22,8	10,0
May05-Jun05-Jul05	...	39,4	29,4	14,6	16,6	...
Jun05-Jul05-Ago05	...	38,7	30,7	20,2	10,4	...
Jul05-Ago05-Set05	...	39,1	30,8	17,1	12,9	...
Ago05-Set05-Oct05	...	54,2	16,1	19,1	10,6	...
Set05-Oct05-Nov05	...	63,8	19,4	11,1	5,7	0,0
Oct05-Nov05-Dic05	...	57,2	16,0	7,6	2,6	16,6
2006						
Nov05-Dic05-Ene06	...	11,2	3,3	1,3	3,1	81,1
Dic05-Ene06-Feb06	...	5,0	1,3	1,0	2,9	89,8
Ene06-Feb06-Mar06	...	3,5	0,9	0,8	3,2	91,5
Feb06-Mar06-Abr06	0,1	4,8	1,5	1,0	4,4	88,3
Mar06-Abr06-May06	0,1	12,6	3,1	2,0	7,6	74,6
Abr06-May06-Jun06	0,5	48,9	14,7	8,8	25,8	1,4
May06-Jun06-Jul06	..	49,9	25,4	10,7	13,9	..
Jun06-Jul06-Ago06	..	45,7	26,6	12,1	15,6	..
Jul06-Ago06-Set06	..	45,4	29,3	13,7	11,6	..
Variación Absoluta (Puntos porcentuales)						
Respecto al trimestre Abr06-May06-Jun06	-0,5	-3,5	14,6	4,9	-14,2 *	-1,4
Respecto a similar trimestre del año anterior	--	6,3	-1,5	-3,4	-1,3	--

1/ Incluye a los que dejaron de estudiar por trabajar y a los que se dedican a los quehaceres del hogar.

2/ Incluye enfermedad o accidente, terminó sus estudios.

FUENTE: INEI-Encuesta Nacional de Hogares 2001-IV, 2002-IV Trimestre, ENAHO continua

manifestó "otras razones que incluye: a los que dejaron de estudiar por trabajar y a los que se dedican a los quehaceres del hogar".

Al comparar los resultados obtenidos respecto a similar trimestre del año 2005, se observa que la principal razón de inasistencia "problemas económicos" se redujo en 5,9 puntos porcentuales al pasar de 56,0% (julio-agosto-setiembre 2005) a 50,1% (julio-agosto-setiembre 2006); por el contrario se observa un incremento de 6,1 puntos porcentuales en la

población que indicó no existe centro de estudios en el centro poblado, al pasar de 6,4% (julio-agosto-setiembre 2005) a 12,5% (julio-agosto-setiembre 2006). Los que indicaron como razón de inasistencia, no interesarles los estudios o porque sacaban bajas notas disminuyó en 2,4 puntos porcentuales al pasar de 23,1% (julio-agosto-setiembre 2005) a 20,7% (julio-agosto-setiembre 2006), asimismo disminuyó en 4,6% los que indicaron no asistir por padecer de enfermedad o accidente pasando de 10,8% (julio-agosto-setiembre 2005) a 6,2% (julio-agosto-setiembre 2006).

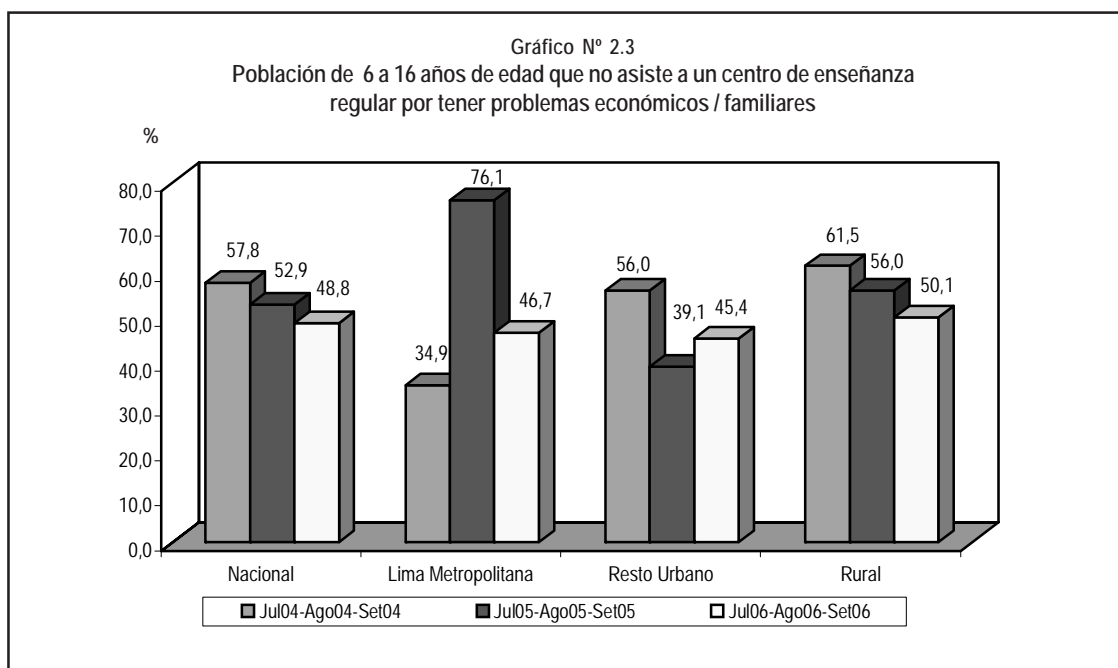
Cuadro N° 2.3.4
Rural: Población de 6 a 16 años de edad, por razones de inasistencia a un centro de enseñanza regular

Periodo	No existe centro de estudios	Problemas económicos / familiares 1/	No le interesa el estudio / sacaba bajas notas	Por enfermedad o accidente	Otros 2/	Vacaciones escolares
2001						
2001-IV Trimestre	7,3	60,0	20,8	6,6	5,3	..
2002						
2002-IV Trimestre	11,1	54,2	19,4	9,0	6,3	..
2003						
Jul03-Ago03-Set03	3,1	64,8	19,6	5,3	7,4	..
2004						
Jul04-Ago04-Set04	5,5	61,5	15,6	9,7	7,8	...
2005						
Nov04-Dic04-Ene05	3,1	14,6	2,9	1,4	1,3	76,8
Dic04-Ene05-Feb05	1,5	9,2	1,7	0,9	1,3	85,5
Ene05-Feb05-Mar05	0,9	7,7	1,1	0,6	1,3	88,5
Feb05-Mar05-Abr05	0,9	11,8	1,6	0,8	2,9	81,9
Mar05-Abr05-May05	2,1	21,0	3,2	1,1	4,4	68,2
Abr05-May05-Jun05	5,7	52,6	12,7	3,7	9,7	15,6
May05-Jun05-Jul05	7,2	60,8	20,6	7,4	4,1	...
Jun05-Jul05-Ago05	6,4	56,6	24,4	10,4	2,3	...
Jul05-Ago05-Set05	6,4	56,0	23,1	10,8	3,7	...
Ago05-Set05-Oct05	9,2	57,8	19,7	8,9	4,3	...
Set05-Oct05-Nov05	9,5	61,4	16,2	8,8	4,0	...
Oct05-Nov05-Dic05	8,3	59,8	13,3	7,5	3,5	7,6
2006						
Nov05-Dic05-Ene06	2,2	14,4	2,3	1,7	1,5	77,9
Dic05-Ene06-Feb06	1,6	8,9	1,6	0,7	1,2	86,1
Ene06-Feb06-Mar06	1,3	7,3	1,5	0,6	1,5	87,9
Feb06-Mar06-Abr06	1,4	9,9	2,2	0,6	6,0	79,9
Mar06-Abr06-May06	1,0	18,6	4,4	1,4	10,5	64,0
Abr06-May06-Jun06	3,9	45,2	11,3	2,9	22,3	14,5
May06-Jun06-Jul06	7,5	64,2	16,6	4,3	7,3	..
Jun06-Jul06-Ago06	13,1	53,6	21,9	4,3	7,1	..
Jul06-Ago06-Set06	12,5	50,1	20,7	6,2	10,5	..
Variación Absoluta (Puntos porcentuales)						
Respecto al trimestre Abr06-May06-Jun06	8,6 **	4,9	9,4 ***	3,3 *	-11,8 *	-14,5 **
Respecto a similar trimestre del año anterior	6,1 ++	-5,9	-2,4	-4,6 +	6,8 ++	--

1/ Incluye a los que dejaron de estudiar por trabajar y a los que se dedican a los quehaceres del hogar.

2/ Incluye enfermedad o accidente, terminó sus estudios.

FUENTE: INEI-Encuesta Nacional de Hogares 2001-IV, 2002-IV Trimestre, ENAHO continua



Salud

Población con algún tipo de malestar o enfermedad

Según resultados de la Encuesta Nacional de Hogares correspondiente al trimestre móvil julio-agosto-setiembre del 2006, el 55,6% de la población del país presentó algún problema de salud. Al analizar de acuerdo al tipo de problema de salud, se detectó que el 35,6% fue de enfermedad o accidente y el 27,8% algún tipo de síntoma o malestar.

Al comparar con el nivel obtenido en similar trimestre del año 2005 se observa que la población con algún problema de salud se incrementó en 3,6 puntos porcentuales al pasar de 52,0% (julio-agosto-setiembre 2005) a 55,6% (julio-agosto-setiembre 2006). La población que presentó algún tipo de síntoma o malestar se incrementó en 1,4 puntos porcentuales al pasar de 26,4% (julio-agosto-setiembre 2005) a 27,8% (julio-agosto-setiembre 2006) y la población que manifestó padecer enfermedad o accidente aumentó en 3,9 puntos porcentuales al pasar de 31,7% (julio-agosto-setiembre 2005) a 35,6% (julio-agosto-setiembre 2006).

Respecto al trimestre abril-mayo-junio 2006, la población con algún tipo de enfermedad o accidente se incrementó en 1,5 puntos porcentuales, mientras quienes reportaron tener síntoma o malestar lo hizo en 1,2 puntos porcentuales.

Lima Metropolitana muestra que el 53,0% de la población presentó algún problema de salud. Al analizar de acuerdo al tipo de problema de salud, se detectó que el 33,3% fue de enfermedad o accidente, mientras que un 24,3% reportó algún tipo de síntoma o malestar.

En el resto urbano (excluye Lima Metropolitana) la ENAHO muestra que el 56,9% de la población presentó algún problema de salud, al analizar de acuerdo al tipo de problema de salud, se detectó que el 36,2% fue de enfermedad o accidente y el 29,1% reportó algún tipo de síntoma o malestar.

En el área rural la ENAHO muestra que el 56,1% de la población presentó algún problema de salud, siendo inferior en 0,8 puntos porcentuales a lo registrado en el resto urbano (excluye Lima Metropolitana). Al analizar de acuerdo al tipo de problema de salud, se detectó que el 36,5% fue de enfermedad o accidente, mientras que un 29,0% reportó algún tipo de síntoma o malestar.

Cuadro N° 2.4.1

Perú: Población con algún tipo de malestar o enfermedad en las últimas 4 semanas

Periodo	Población con algún tipo de malestar o enfermedad			
	Con algún tipo de problema de salud	Síntoma o malestar	Enfermedad / accidente	No tuvo malestar ^{1/}
2002				
2002-IV Trimestre	48,0	25,2	28,2	52,0
2003				
Jul03-Ago03-Set03	50,6	26,0	32,2	49,4
2004				
Jul04-Ago04-Set04	50,9	28,2	30,5	49,1
2005				
Nov04-Dic04-Ene05	47,7	25,5	27,4	52,3
Dic04-Ene05-Feb05	46,5	24,8	26,5	53,5
Ene05-Feb05-Mar05	44,7	24,1	25,3	55,3
Feb05-Mar05-Abr05	45,4	24,7	26,0	54,6
Mar05-Abr05-May05	46,4	25,4	27,1	53,6
Abr05-May05-Jun05	48,1	25,3	29,2	51,9
May05-Jun05-Jul05	49,8	25,6	30,7	50,2
Jun05-Jul05-Ago05	50,2	25,3	31,3	49,8
Jul05-Ago05-Set05	52,0	26,4	31,7	48,0
Ago05-Set05-Oct05	52,5	27,4	31,3	47,5
Set05-Oct05-Nov05	52,9	27,7	31,1	47,1
Oct05-Nov05-Dic05	51,1	26,8	30,2	48,9
2006				
Nov05-Dic05-Ene06	49,9	26,5	29,1	50,1
Dic05-Ene06-Feb06	47,8	26,0	27,2	52,2
Ene06-Feb06-Mar06	46,9	26,0	26,2	53,1
Feb06-Mar06-Abr06	47,6	26,5	26,8	52,4
Mar06-Abr06-May06	51,1	26,4	31,0	48,9
Abr06-May06-Jun06	53,8	26,6	34,1	46,2
May06-Jun06-Jul06	55,9	26,9	36,8	44,1
Jun06-Jul06-Ago06	55,6	27,1	36,3	44,4
Jul06-Ago06-Set06	55,6	27,8	35,6	44,4
Variación Absoluta (Puntos Porcentuales)				
Respecto al trimestre Abr06-May06-Jun06	1,8	1,2	1,5	-1,8
Respecto a similar trimestre del año anterior	3,6 +++	1,4	3,9 +++	-3,6 +++

1/ Incluye "embarazo y/o parto".

FUENTE: INEI-Encuesta Nacional de Hogares 2001-IV, 2002-IV Trimestre, ENAHO continua

Cuadro N° 2.4.2

Lima Metropolitana: Población con algún tipo de malestar o enfermedad en las últimas 4 semanas

Periodo	Población con algún tipo de Malestar o Enfermedad			
	Con algún tipo de problema de salud	Síntoma o malestar	Enfermedad / accidente	No tuvo malestar ^{1/}
2002				
2002-IV Trimestre	45,2	19,3	29,1	54,8
2003				
Jul03-Ago03-Set03	42,1	13,5	30,4	57,9
2004				
Jul04-Ago04-Set04	42,1	18,7	27,2	57,9
2005				
Nov04-Dic04-Ene05	37,2	16,9	22,0	62,8
Dic04-Ene05-Feb05	36,4	17,4	20,6	63,6
Ene05-Feb05-Mar05	32,9	17,4	16,8	67,1
Feb05-Mar05-Abr05	31,3	16,8	16,0	68,7
Mar05-Abr05-May05	31,8	18,0	16,1	68,2
Abr05-May05-Jun05	35,3	18,4	19,5	64,7
May05-Jun05-Jul05	38,0	17,9	22,5	62,0
Jun05-Jul05-Ago05	39,5	18,1	23,5	60,5
Jul05-Ago05-Set05	42,9	20,7	23,9	57,1
Ago05-Set05-Oct05	45,7	24,2	23,3	54,3
Set05-Oct05-Nov05	48,0	25,3	24,6	52,0
Oct05-Nov05-Dic05	45,8	24,3	23,5	54,2
2006				
Nov05-Dic05-Ene06	43,6	23,2	22,6	56,4
Dic05-Ene06-Feb06	40,1	21,7	20,5	59,9
Ene06-Feb06-Mar06	38,8	20,6	20,0	61,2
Feb06-Mar06-Abr06	39,9	21,7	20,0	60,1
Mar06-Abr06-May06	44,4	22,1	24,0	55,6
Abr06-May06-Jun06	47,4	21,4	28,4	52,6
May06-Jun06-Jul06	50,9	21,8	33,2	49,1
Jun06-Jul06-Ago06	52,0	22,0	34,1	48,0
Jul06-Ago06-Set06	53,0	24,3	33,3	47,0
Variación Absoluta (Puntos Porcentuales)				
Respecto al trimestre Abr06-May06-Jun06	5,6 **	2,9 *	4,9 **	-5,6 **
Respecto a similar trimestre del año anterior	10,1 +++	3,6 +++	9,4 +++	-10,1 +++

1/ Incluye "embarazo y/o parto".

FUENTE: INEI-Encuesta Nacional de Hogares 2001-IV, 2002-IV Trimestre, ENAHO continua

Cuadro N° 2.4.3

Resto Urbano: Población con algún tipo de malestar o enfermedad en las últimas 4 semanas

Periodo	Población con algún tipo de Malestar o Enfermedad			
	Con algún tipo de problema de salud	Sintoma o malestar	Enfermedad / accidente	No tuvo malestar ^{1/}
2002				
2002-IV Trimestre	49,1	26,3	27,8	50,9
2003				
Jul03-Ago03-Set03	54,5	29,0	33,5	45,5
2004				
Jul04-Ago04-Set04	54,0	29,8	32,6	46,0
2005				
Nov04-Dic04-Ene05	52,1	28,4	30,4	47,9
Dic04-Ene05-Feb05	50,6	26,2	30,1	49,4
Ene05-Feb05-Mar05	50,7	25,8	30,4	49,3
Feb05-Mar05-Abr05	51,9	26,3	31,5	48,1
Mar05-Abr05-May05	53,2	27,0	32,7	46,8
Abr05-May05-Jun05	52,9	26,2	33,7	47,1
May05-Jun05-Jul05	54,5	27,2	34,8	45,5
Jun05-Jul05-Ago05	55,4	27,4	35,9	44,6
Jul05-Ago05-Set05	56,8	28,2	35,7	43,2
Ago05-Set05-Oct05	57,1	28,5	35,5	42,9
Set05-Oct05-Nov05	56,3	28,4	34,6	43,7
Oct05-Nov05-Dic05	53,9	27,0	33,6	46,1
2006				
Nov05-Dic05-Ene06	52,3	26,6	32,2	47,7
Dic05-Ene06-Feb06	50,6	26,3	30,3	49,4
Ene06-Feb06-Mar06	51,2	27,2	29,8	48,8
Feb06-Mar06-Abr06	51,8	27,2	30,4	48,2
Mar06-Abr06-May06	55,4	26,4	35,1	44,6
Abr06-May06-Jun06	57,2	26,9	36,5	42,8
May06-Jun06-Jul06	58,6	28,1	37,8	41,4
Jun06-Jul06-Ago06	57,9	29,3	36,6	42,1
Jul06-Ago06-Set06	56,9	29,1	36,2	43,1
Variación Absoluta (Puntos Porcentuales)				
Respecto al trimestre Abr06-May06-Jun06	-0,3	2,2	-0,3	0,3
Respecto a similar trimestre del año anterior	0,1	0,9	0,5	-0,1

1/ Incluye "embarazo y/o parto".

FUENTE: INEI-Encuesta Nacional de Hogares 2001-IV, 2002-IV Trimestre, ENAHO continua

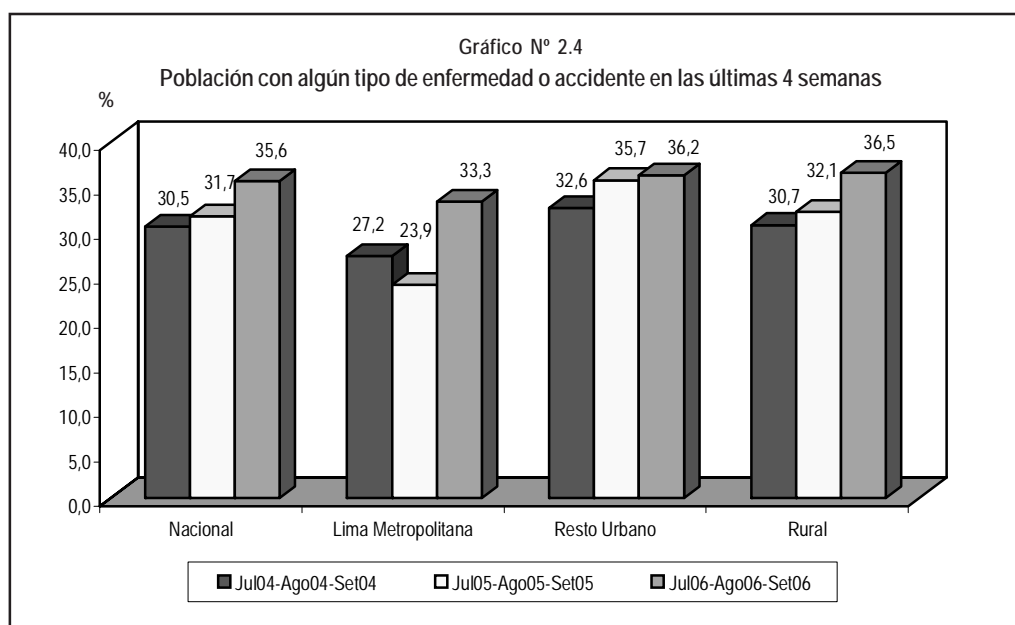
Cuadro N° 2.4.4

Rural: Población con algún tipo de malestar o enfermedad en las últimas 4 semanas

Periodo	Población con algún tipo de Malestar o Enfermedad			
	Con algún tipo de problema de salud	Sintoma o malestar	Enfermedad / accidente	No tuvo malestar ^{1/}
2002				
2002-IV Trimestre	49,2	28,7	28,0	50,8
2003				
Jul03-Ago03-Set03	53,1	32,6	32,3	46,9
2004				
Jul04-Ago04-Set04	53,7	33,0	30,7	46,3
2005				
Nov04-Dic04-Ene05	49,9	28,1	27,8	50,1
Dic04-Ene05-Feb05	48,5	28,0	26,5	51,5
Ene05-Feb05-Mar05	46,1	26,8	25,5	53,9
Feb05-Mar05-Abr05	47,8	28,1	26,8	52,2
Mar05-Abr05-May05	48,9	28,3	28,5	51,1
Abr05-May05-Jun05	50,8	28,4	30,3	49,2
May05-Jun05-Jul05	51,6	28,2	31,3	48,4
Jun05-Jul05-Ago05	51,1	27,2	31,2	48,9
Jul05-Ago05-Set05	52,5	28,0	32,1	47,5
Ago05-Set05-Oct05	51,8	28,1	31,4	48,2
Set05-Oct05-Nov05	52,0	28,2	31,0	48,0
Oct05-Nov05-Dic05	51,0	27,8	30,2	49,0
2006				
Nov05-Dic05-Ene06	51,0	28,2	29,6	49,0
Dic05-Ene06-Feb06	49,4	28,1	28,0	50,6
Ene06-Feb06-Mar06	47,2	27,9	26,0	52,8
Feb06-Mar06-Abr06	47,6	28,3	27,0	52,4
Mar06-Abr06-May06	50,3	28,7	30,8	49,7
Abr06-May06-Jun06	53,8	28,9	34,8	46,2
May06-Jun06-Jul06	56,0	28,6	37,8	44,0
Jun06-Jul06-Ago06	55,7	28,3	37,5	44,3
Jul06-Ago06-Set06	56,1	29,0	36,5	43,9
Variación Absoluta (Puntos Porcentuales)				
Respecto al trimestre Abr06-May06-Jun06	2,3	0,1	1,7	-2,3
Respecto a similar trimestre del año anterior	3,6 +++	1,0	4,4 +++	-3,6 +++

1/ Incluye "embarazo y/o parto".

FUENTE: INEI-Encuesta Nacional de Hogares 2001-IV, 2002-IV Trimestre, ENAHO continua



Lugar de consulta en salud

Del total de población que presentó algún problema de salud, el 24,3% acudió a consultar a un establecimiento de salud del sector público, como son hospitales, centros de salud del MINSA, ESSALUD ó FF.AA./PNP; el 6,2% acudió a

establecimientos de salud del sector privado como clínicas y consultorios particulares; mientras que el 69,9% no buscó atención o consultaron en farmacia o botica, casa de huesero, curandero o en su domicilio.

Cuadro N° 2.5.1
Perú: Lugar donde realizó la consulta de salud

Periodo	Población con algún tipo de malestar o enfermedad		
	Sector público	Sector privado	No buscó atención ^{1/}
2002			
2002-IV Trimestre	35,5	5,3	60,1
2003			
Jul03-Ago03-Set03	31,2	5,4	63,9
2004			
Jul04-Ago04-Set04	25,6	4,7	70,4
2005			
Nov04-Dic04-Ene05	25,6	4,4	70,3
Dic04-Ene05-Feb05	25,6	4,4	70,6
Ene05-Feb05-Mar05	24,0	4,4	72,1
Feb05-Mar05-Abr05	24,1	4,9	71,6
Mar05-Abr05-May05	22,3	4,8	73,5
Abr05-May05-Jun05	23,4	5,1	72,1
May05-Jun05-Jul05	23,0	4,9	72,6
Jun05-Jul05-Ago05	23,6	5,0	72,0
Jul05-Ago05-Set05	23,3	4,9	72,4
Ago05-Set05-Oct05	23,0	5,2	72,3
Set05-Oct05-Nov05	23,3	5,1	72,1
Oct05-Nov05-Dic05	23,8	5,0	71,8
2006			
Nov05-Dic05-Ene06	23,5	4,4	72,6
Dic05-Ene06-Feb06	23,1	4,8	72,9
Ene06-Feb06-Mar06	22,3	5,5	73,0
Feb06-Mar06-Abr06	22,1	5,9	72,6
Mar06-Abr06-May06	22,8	5,8	72,0
Abr06-May06-Jun06	23,2	5,3	72,0
May06-Jun06-Jul06	23,7	5,4	71,5
Jun06-Jul06-Ago06	23,9	5,6	71,0
Jul06-Ago06-Set06	24,3	6,2	69,9
Variación Absoluta (Puntos Porcentuales)			
Respecto al trimestre Abr06-May06-Jun06	1,1	0,9	-2,1 **
Respecto a similar trimestre del año	1,0	1,3 +++	-2,5 +++

^{1/} Incluye "Farmacia o botica, su domicilio, casa de huesero, curandero".

FUENTE: INEI-Encuesta Nacional de Hogares 2002-IV Trimestre, ENAHO continua

Cuadro N° 2.5.2

Lima Metropolitana: Lugar donde realizó la consulta de salud

Periodo	Población con algún tipo de malestar o enfermedad		
	Sector público	Sector privado	No buscó atención ^{1/}
2002			
2002-IV Trimestre	38,3	8,8	54,4
2003			
Jul03-Ago03-Set03	32,0	10,8	57,5
2004			
Jul04-Ago04-Set04	28,6	8,6	63,9
2005			
Nov04-Dic04-Ene05	29,1	8,5	62,9
Dic04-Ene05-Feb05	30,8	7,2	62,4
Ene05-Feb05-Mar05	30,4	6,7	63,2
Feb05-Mar05-Abr05	30,6	8,5	61,0
Mar05-Abr05-May05	26,7	8,9	64,8
Abr05-May05-Jun05	27,7	9,6	63,2
May05-Jun05-Jul05	25,7	9,4	65,7
Jun05-Jul05-Ago05	27,0	9,4	64,3
Jul05-Ago05-Set05	26,2	9,1	65,4
Ago05-Set05-Oct05	24,9	10,6	65,1
Set05-Oct05-Nov05	24,5	10,2	65,8
Oct05-Nov05-Dic05	26,4	10,9	63,9
2006			
Nov05-Dic05-Ene06	29,2	8,6	63,4
Dic05-Ene06-Feb06	30,5	9,3	61,9
Ene06-Feb06-Mar06	30,2	12,4	59,7
Feb06-Mar06-Abr06	26,9	12,3	62,2
Mar06-Abr06-May06	27,5	12,3	61,5
Abr06-May06-Jun06	27,0	10,6	63,3
May06-Jun06-Jul06	25,0	11,1	64,5
Jun06-Jul06-Ago06	24,0	10,7	66,0
Jul06-Ago06-Set06	22,2	11,4	66,8
Variación Absoluta (Puntos Porcentuales)			
Respecto al trimestre Abr06-May06-Jun06	-4,8 *	0,8	3,5
Respecto a similar trimestre del año	-4,0 +	2,3	1,4

1/ Incluye "Farmacia o botica, su domicilio, casa de huesero, curandero".

FUENTE: INEI-Encuesta Nacional de Hogares 2002-IV Trimestre, ENAHO continua

Cuadro N° 2.5.3

Resto Urbano: Lugar donde realizó la consulta de salud

Periodo	Población con algún tipo de malestar o enfermedad		
	Sector público	Sector privado	No buscó atención ^{1/}
2002			
2002-IV Trimestre	34,6	6,0	60,2
2003			
Jul03-Ago03-Set03	29,9	5,4	65,3
2004			
Jul04-Ago04-Set04	25,7	5,6	69,6
2005			
Nov04-Dic04-Ene05	24,5	5,0	70,9
Dic04-Ene05-Feb05	25,1	5,0	70,4
Ene05-Feb05-Mar05	23,9	5,3	71,5
Feb05-Mar05-Abr05	24,0	5,9	71,0
Mar05-Abr05-May05	21,9	5,9	72,9
Abr05-May05-Jun05	22,8	6,6	71,5
May05-Jun05-Jul05	22,1	6,3	72,3
Jun05-Jul05-Ago05	22,3	6,4	72,2
Jul05-Ago05-Set05	21,7	6,2	72,9
Ago05-Set05-Oct05	22,8	6,3	71,6
Set05-Oct05-Nov05	24,1	6,3	70,3
Oct05-Nov05-Dic05	24,3	5,8	70,6
2006			
Nov05-Dic05-Ene06	23,3	5,5	71,7
Dic05-Ene06-Feb06	21,9	5,6	73,2
Ene06-Feb06-Mar06	21,8	5,8	73,1
Feb06-Mar06-Abr06	21,1	6,7	72,9
Mar06-Abr06-May06	21,8	6,4	72,4
Abr06-May06-Jun06	22,1	6,2	72,4
May06-Jun06-Jul06	23,4	5,6	71,7
Jun06-Jul06-Ago06	23,5	6,2	71,0
Jul06-Ago06-Set06	24,0	7,0	69,7
Variación Absoluta (Puntos Porcentuales)			
Respecto al trimestre Abr06-May06-Jun06	1,9	0,8	-2,7 *
Respecto a similar trimestre del año	2,3 ++	0,8	-3,2 +++

1/ Incluye "Farmacia o botica, su domicilio, casa de huesero, curandero".

FUENTE: INEI-Encuesta Nacional de Hogares 2002-IV Trimestre, ENAHO continua

En el trimestre en análisis comparado con similar período del año pasado la proporción de población que consultó en establecimientos de salud del sector público se incrementó en 1,0 punto porcentual al pasar de 23,3% (julio-agosto-setiembre 2005) a 24,3% (julio-agosto-setiembre 2006); asimismo la población que consultó en establecimientos privados mostró un incremento de 1,3 puntos porcentuales, al pasar de 4,9% (julio-agosto-setiembre 2005) a 6,2% (julio-agosto-setiembre 2006). Por otro lado, la población que no buscó atención o que consultaron en farmacia o botica, su domicilio, casa de huesero ó curandero disminuyó en 2,5 puntos porcentuales, pasando de 72,4% (julio-agosto-setiembre 2005) a 69,9% (julio-agosto-setiembre 2006).

En Lima Metropolitana del total de población que presentó algún problema de salud, el 22,2% acudió a consultar a un establecimiento de salud

del sector público, como son hospitales, centros de salud del MINSA, ESSALUD ó FF.AA./PNP; el 11,4% acudió a establecimientos de salud del sector privado como clínicas y consultorios particulares; mientras que el 66,8% no buscó atención o consultaron en farmacia o botica, su domicilio, casa de huesero ó curandero.

En el trimestre en análisis comparado con similar período del año 2005 la proporción de población que consultó en establecimientos de salud del sector público disminuyó en 4,0 puntos porcentuales al pasar de 26,2% a 22,2%. Por el contrario, la proporción de población que consultó en establecimientos privados se incrementó en 2,3 puntos porcentuales, al pasar de 9,1% a 11,4%. Mientras la población que no buscó atención o que consultaron en farmacia o botica, su domicilio, casa de huesero, curandero se incrementó en 1,4 puntos porcentuales, pasando de 65,4% a 66,8%.

Cuadro N° 2.5.4
Rural: Lugar donde realizó la consulta de salud

Periodo	Población con algún tipo de malestar o enfermedad		
	Sector público	Sector privado	No buscó atención ^{1/}
2002			
2002-IV Trimestre	34,4	1,9	64,2
2003			
Jul03-Ago03-Set03	32,0	2,0	66,4
2004			
Jul04-Ago04-Set04	23,9	1,7	74,6
2005			
Nov04-Dic04-Ene05	25,0	1,9	73,3
Dic04-Ene05-Feb05	23,6	2,3	74,5
Ene05-Feb05-Mar05	21,2	2,4	76,9
Feb05-Mar05-Abr05	21,6	2,4	76,6
Mar05-Abr05-May05	21,0	1,9	77,6
Abr05-May05-Jun05	22,2	1,7	76,4
May05-Jun05-Jul05	22,9	1,5	75,8
Jun05-Jul05-Ago05	23,6	1,5	75,1
Jul05-Ago05-Set05	23,6	1,5	75,2
Ago05-Set05-Oct05	22,3	1,5	76,5
Set05-Oct05-Nov05	21,9	1,3	77,0
Oct05-Nov05-Dic05	22,1	1,4	76,8
2006			
Nov05-Dic05-Ene06	21,0	1,4	77,8
Dic05-Ene06-Feb06	20,8	2,0	77,5
Ene06-Feb06-Mar06	19,2	2,0	79,1
Feb06-Mar06-Abr06	21,0	2,0	77,2
Mar06-Abr06-May06	21,7	2,0	76,4
Abr06-May06-Jun06	22,7	2,0	75,6
May06-Jun06-Jul06	23,2	2,1	74,9
Jun06-Jul06-Ago06	24,4	1,9	74,0
Jul06-Ago06-Set06	26,1	1,9	72,1
Variación Absoluta (Puntos Porcentuales)			
Respecto al trimestre Abr06-May06-Jun06	3,4 **	-0,1	-3,5 **
Respecto a similar trimestre del año	2,5 +	0,4	-3,1 ++

1/ Incluye "Farmacia o botica, su domicilio, casa de huesero, curandero".

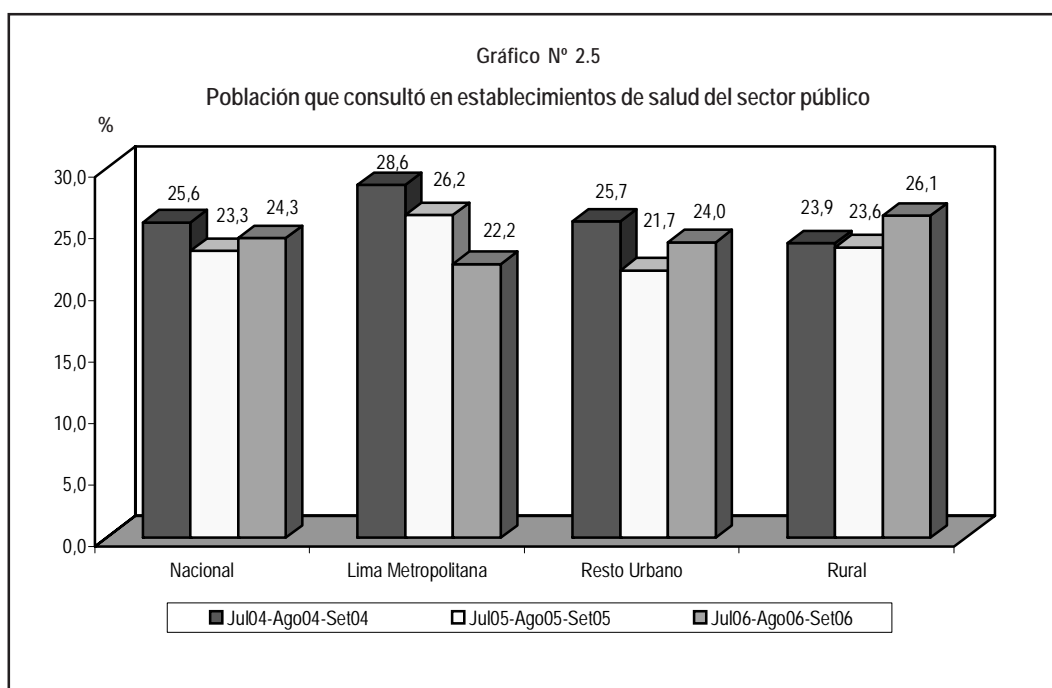
FUENTE: INEI-Encuesta Nacional de Hogares 2002-IV Trimestre, ENAHO continua

En el resto urbano (excluye Lima Metropolitana) del total de población que presentó algún problema de salud, el 24,0% acudió a consultar a un establecimiento de salud del sector público, como son hospitales, centros de salud del MINSA, ESSALUD ó FF.AA./PNP; el 7,0% acudió a establecimientos de salud del sector privado como clínicas y consultorios particulares; mientras que el 69,7% no buscó atención o consultaron en farmacia o botica, su domicilio, casa de huesero ó curandero.

Comparado con similar trimestre del año 2005 la proporción de población que consultó en establecimientos de salud del sector público se incrementó en 2,3 puntos porcentuales al pasar de 21,7% (julio-agosto-setiembre 2005) a 24,0% (julio-agosto-setiembre 2006); asimismo, la proporción de población que consultó en establecimientos privados aumentó en 0,8 puntos porcentuales, al pasar de 6,2% (julio-agosto-setiembre 2005) a 7,0% (julio-agosto-setiembre 2006). Por el contrario, la población que no buscó atención o que consultaron en farmacia o botica, su domicilio, casa de huesero ó curandero disminuyó en 3,2 puntos porcentuales, pasando de 72,9% (julio-agosto-setiembre 2005) a 69,7% (julio-agosto-setiembre 2006).

En el área rural del total de población que presentó algún problema de salud, el 26,1% acudió a consultar a un establecimiento de salud del sector público, como son hospitales, centros de salud del MINSA, ESSALUD ó FF.AA./PNP; el 1,9% acudió a establecimientos de salud del sector privado como clínicas y consultorios particulares; mientras que el 72,1% no buscó atención o consultaron en farmacia o botica, su domicilio, casa de huesero ó curandero.

El trimestre en análisis comparado con similar período del año 2005 la proporción de población que consultó en establecimientos de salud del sector público se incrementó en 2,5 puntos porcentuales al pasar de 23,6% (julio-agosto-setiembre 2005) a 26,1% (julio-agosto-setiembre 2006); similar tendencia mostró la población que consultó en establecimientos privados que aumentó ligeramente en 0,4 puntos porcentuales, al pasar de 1,5% (julio-agosto-setiembre 2005) a 1,9% (julio-agosto-setiembre 2006). Mientras, la población que no buscó atención o que consultaron en farmacia o botica, su domicilio, casa de huesero ó curandero se redujo en 3,1 puntos porcentuales, pasando de 75,2% (julio-agosto-setiembre 2005) a 72,1% (julio-agosto-setiembre 2006).



Efectividad de la atención en salud

Según la encuesta nacional de hogares, en el trimestre julio-agosto-setiembre del 2006, el 79,4% de la población que acudió a consultar a un establecimiento de salud manifestó que la atención, prescripción e indicaciones que le brindó el personal de salud "sí, le ayudó a solucionar su problema de salud"; el 16,7% reportó que "aún no concluye el tratamiento", el 2,5% indicó que el "tratamiento no es el adecuado" y el 1,5% reportó "no, otros" que incluye: "no tuvo dinero para medicamentos o no siguió las indicaciones del médico".

Comparando con similar trimestre del año 2005, se observó un incremento de 2,0 puntos porcentuales entre los que manifestaron que "aún no concluye el tratamiento" al pasar de 14,7% (julio-agosto-setiembre 2005) a 16,7%

(julio-agosto-setiembre 2006). Mientras los que reportaron "sí, le ayudó a solucionar su problema de salud" se redujo en 2,3 puntos porcentuales al pasar de 81,7% (julio-agosto-setiembre 2005) a 79,4% (julio-agosto-setiembre 2006).

Respecto al trimestre abril-mayo-junio 2006, la proporción de personas que manifestaron que "sí, le ayudó a solucionar su problema de salud" se incrementó en 3,7 puntos porcentuales y en 0,1 puntos porcentuales los que manifestaron que "el tratamiento no es el adecuado"; mientras quienes manifestaron "aún no concluir con el tratamiento" decreció en 3,8 puntos porcentuales. Se percibe además un ligero incremento de 0,1 puntos porcentuales en aquellos que reportaron "no, otros" que incluye: "no tuvieron dinero para medicamentos o no siguieron las indicaciones del médico".

Cuadro N° 2.6.1

Perú: Población con algún problema de salud, por efectividad de la atención

Periodo	Se solucionó el problema de salud por el cual buscó atención				
	Total	Sí, le ayudó	No, el tratamiento no es el adecuado	Aún no concluye el tratamiento	No, otro1/
2004					
Jul04-Ago04-Set04	100,0	83,1	3,0	11,9	2,1
Ago04-Set04-Oct04	100,0	82,9	2,7	12,1	2,3
Set04-Oct04-Nov04	100,0	82,2	2,9	12,6	2,2
Oct04-Nov04-Dic04	100,0	81,3	2,8	13,6	2,4
2005					
Nov04-Dic04-Ene05	100,0	81,2	2,7	14,4	1,7
Dic04-Ene05-Feb05	100,0	81,6	2,7	14,3	1,4
Ene05-Feb05-Mar05	100,0	80,6	3,0	14,9	1,5
Feb05-Mar05-Abr05	100,0	79,3	3,5	15,4	1,7
Mar05-Abr05-May05	100,0	77,8	3,6	16,4	2,2
Abr05-May05-Jun05	100,0	79,7	2,9	15,7	1,7
May05-Jun05-Jul05	100,0	79,6	2,3	16,1	2,0
Jun05-Jul05-Ago05	100,0	82,2	2,4	14,1	1,3
Jul05-Ago05-Set05	100,0	81,7	2,5	14,7	1,2
Ago05-Set05-Oct05	100,0	81,7	2,5	15,1	0,7
Set05-Oct05-Nov05	100,0	79,5	2,6	16,6	1,3
Oct05-Nov05-Dic05	100,0	78,8	3,1	16,6	1,5
2006					
Nov05-Dic05-Ene06	100,0	76,8	3,4	18,1	1,7
Dic05-Ene06-Feb06	100,0	75,3	3,2	19,9	1,6
Ene06-Feb06-Mar06	100,0	72,9	3,0	22,3	1,7
Feb06-Mar06-Abr06	100,0	73,5	3,1	21,4	2,0
Mar06-Abr06-May06	100,0	75,2	2,8	20,4	1,7
Abr06-May06-Jun06	100,0	75,7	2,4	20,5	1,4
May06-Jun06-Jul06	100,0	78,2	2,1	18,5	1,2
Jun06-Jul06-Ago06	100,0	79,1	2,4	17,1	1,4
Jul06-Ago06-Set06	100,0	79,4	2,5	16,7	1,5
Variación Absoluta (Puntos Porcentuales)					
Respecto al trimestre Abr06-May06-Jun06		3,7 *	0,1	-3,8	** 0,1
Respecto a similar trimestre del año anterior		-2,3	--	2,0	0,3

1/ Incluye: Porque no tuvo dinero para medicamentos, porque no siguió las indicaciones del médico

FUENTE: INEI-Encuesta Nacional de Hogares (continúa).

En Lima Metropolitana en el trimestre julio-agosto-setiembre del 2006, el 69,3% de la población que acudió a consultar a un establecimiento de salud manifestó que la atención, prescripción e

indicaciones que le brindó el personal de salud "sí, le ayudó a solucionar su problema de salud"; el 28,6% reportó que "aún no concluye el tratamiento", el 1,7% indicó que "el tratamiento no es el adecuado".

Comparando con similar trimestre del año 2005, se observó una disminución de 5,3 puntos porcentuales entre los que manifestaron que "sí le ayudó a solucionar su problema de salud" al pasar de 74,6% a 69,3% y de 0,5 puntos porcentuales para quienes manifestaron que "el tratamiento no es el adecuado"; mientras los que indicaron que "aún no concluye el tratamiento" mostraron un incremento de 5,4 puntos porcentuales.

En el resto urbano (excluye Lima Metropolitana) en el trimestre julio-agosto-setiembre del 2006, el 76,2% de la población que acudió a consultar a un establecimiento de salud manifestó que la atención, prescripción e indicaciones que le brindó el personal de salud "sí, le ayudó a solucionar su problema de salud"; el 19,6% reportó que "aún no concluye el tratamiento", el 3,0% indicó que "el tratamiento no es el adecuado" y el 1,2% reportó "no, otros" que incluye: "no tuvo dinero para medicamentos o no siguió las indicaciones del médico".

Cuadro N° 2.6.2

Lima Metropolitana: Población con algún problema de salud, por efectividad de la atención

Periodo	Se solucionó el problema de salud por el cual buscó atención				
	Total	Sí, le ayudó	No, el tratamiento no es el adecuado	Aún no concluye el tratamiento	No, otro1/
2004					
Jul04-Ago04-Set04	100,0	73,6	1,9	23,3	1,2
Ago04-Set04-Oct04	100,0	73,3	1,0	22,2	3,5
Set04-Oct04-Nov04	100,0	70,0	2,0	24,3	3,6
Oct04-Nov04-Dic04	100,0	71,2	1,6	24,2	2,9
2005					
Nov04-Dic04-Ene05	100,0	71,1	1,7	26,5	0,7
Dic04-Ene05-Feb05	100,0	72,0	1,6	25,9	0,5
Ene05-Feb05-Mar05	100,0	68,0	2,3	29,1	0,5
Feb05-Mar05-Abr05	100,0	67,4	2,5	29,1	0,9
Mar05-Abr05-May05	100,0	66,5	2,0	31,2	0,4
Abr05-May05-Jun05	100,0	70,1	1,0	28,6	0,3
May05-Jun05-Jul05	100,0	66,4	1,1	32,4	-
Jun05-Jul05-Ago05	100,0	71,8	2,2	26,0	-
Jul05-Ago05-Set05	100,0	74,6	2,2	23,2	-
Ago05-Set05-Oct05	100,0	75,2	2,2	22,1	0,5
Set05-Oct05-Nov05	100,0	72,9	1,9	23,9	1,3
Oct05-Nov05-Dic05	100,0	69,9	3,0	25,9	1,3
2006					
Nov05-Dic05-Ene06	100,0	68,6	2,6	27,7	1,1
Dic05-Ene06-Feb06	100,0	66,3	1,8	30,9	1,1
Ene06-Feb06-Mar06	100,0	60,3	1,4	37,3	1,0
Feb06-Mar06-Abr06	100,0	61,9	0,6	35,8	1,8
Mar06-Abr06-May06	100,0	62,5	0,5	35,7	1,2
Abr06-May06-Jun06	100,0	55,2	0,5	43,2	1,1
May06-Jun06-Jul06	100,0	61,2	1,9	37,0	0,0
Jun06-Jul06-Ago06	100,0	65,4	2,4	31,9	0,4
Jul06-Ago06-Set06	100,0	69,3	1,7	28,6	0,4
Variación Absoluta (Puntos Porcentuales)					
Respecto al trimestre Abr06-May06-Jun06		14,1 ***	1,2	-14,6 ***	-0,7
Respecto a similar trimestre del año anterior		-5,3	-0,5	5,4	0,4

1/ Incluye: Porque no tuvo dinero para medicamentos, porque no siguió las indicaciones del médico
FUENTE: INEI-Encuesta Nacional de Hogares (continua).

Comparando con similar trimestre del año 2005, se observó una reducción de 2,2 puntos porcentuales entre los que manifestaron que "sí, le ayudó a solucionar su problema de salud" al pasar de 78,4% (julio-agosto-setiembre 2005) a 76,2% (julio-agosto-setiembre 2006). Los que indicaron que "aún no concluye el tratamiento" mostraron un incremento de 2,3 puntos porcentuales al pasar de 17,3% (julio-agosto-setiembre 2005) a 19,6% (julio-agosto-setiembre 2006). Por otro lado, quienes manifestaron que "el tratamiento no es el adecuado" y "no, otros", que incluye: "no tuvieron dinero para medicamentos o no siguieron las indicaciones del médico" se mantuvo en 3,0% y 1,2% respectivamente.

En el área rural el 88,2% de la población que acudió a consultar a un establecimiento de salud manifestó que la atención, prescripción e indicaciones que le brindó el personal de salud "sí, le ayudó a solucionar su problema de salud"; el 7,2% reportó que "aún no concluye el tratamiento", el 2,4% indicó que "el tratamiento no es el adecuado" y el 2,3% reportó "no, otros" que incluye: "no tuvo dinero para medicamentos o no siguió las indicaciones del médico".

Comparando con similar trimestre del año 2005, se observó una ligera reducción de 0,4 puntos porcentuales entre los que manifestaron que "sí, le ayudó a solucionar su problema de salud" al pasar de 88,6% (julio-agosto-setiembre 2005) a 88,2% (julio-

agosto-setiembre 2006); asimismo los que indicaron "aún no concluye el tratamiento" mostraron una reducción de 0,4 puntos porcentuales al pasar de 7,6% (julio-agosto-setiembre 2005) a 7,2% (julio-agosto-setiembre 2006). Por otro lado, quienes manifestaron que "el tratamiento no es el adecuado" y "no, otros" que incluye: "no tuvieron

dinero para medicamentos o no siguieron las indicaciones del médico" se incrementó en 0,3 y 0,6 puntos porcentuales al pasar de 2,1% (julio-agosto-setiembre 2005) a 2,4% (julio-agosto-setiembre 2006) y de 1,7% (julio-agosto-setiembre 2005) a 2,3% (julio-agosto-setiembre 2006) respectivamente.

Cuadro N° 2.6.3

Resto Urbano: Población con algún problema de salud, por efectividad de la atención

Periodo	Se solucionó el problema de salud por el cual buscó atención				
	Total	Si, le ayudó	No, el tratamiento no es el adecuado	Aún no concluye el tratamiento	No, otro1/
2004					
Jul04-Ago04-Set04	100,0	83,4	3,3	10,6	2,7
Ago04-Set04-Oct04	100,0	83,6	3,7	10,7	1,9
Set04-Oct04-Nov04	100,0	82,7	3,9	11,5	1,8
Oct04-Nov04-Dic04	100,0	80,3	3,4	14,0	2,2
2005					
Nov04-Dic04-Ene05	100,0	78,9	3,5	15,3	2,3
Dic04-Ene05-Feb05	100,0	80,0	2,8	15,5	1,6
Ene05-Feb05-Mar05	100,0	80,6	3,4	14,7	1,3
Feb05-Mar05-Abr05	100,0	79,3	3,2	15,9	1,6
Mar05-Abr05-May05	100,0	77,4	3,3	16,9	2,4
Abr05-May05-Jun05	100,0	77,8	2,9	17,1	2,2
May05-Jun05-Jul05	100,0	78,2	3,0	16,4	2,3
Jun05-Jul05-Ago05	100,0	80,4	3,0	15,1	1,4
Jul05-Ago05-Set05	100,0	78,4	3,0	17,3	1,2
Ago05-Set05-Oct05	100,0	77,8	2,6	18,9	0,7
Set05-Oct05-Nov05	100,0	74,7	3,6	20,3	1,4
Oct05-Nov05-Dic05	100,0	75,0	4,0	19,4	1,6
2006					
Nov05-Dic05-Ene06	100,0	72,9	4,9	20,3	2,0
Dic05-Ene06-Feb06	100,0	72,0	4,9	21,4	1,7
Ene06-Feb06-Mar06	100,0	71,9	4,3	21,6	2,3
Feb06-Mar06-Abr06	100,0	71,0	4,0	22,8	2,3
Mar06-Abr06-May06	100,0	73,8	3,1	21,2	1,9
Abr06-May06-Jun06	100,0	76,4	2,5	19,9	1,2
May06-Jun06-Jul06	100,0	78,5	1,9	18,5	1,0
Jun06-Jul06-Ago06	100,0	77,7	2,4	18,9	1,0
Jul06-Ago06-Set06	100,0	76,2	3,0	19,6	1,2
Variación Absoluta (Puntos Porcentuales)					
Respecto al trimestre Abr06-May06-Jun06		-0,2	0,5	-0,3	--
Respecto a similar trimestre del año anterior		-2,2	--	2,3	--

*/ Incluye: Porque no tuvo dinero para medicamentos, porque no siguió las indicaciones del médico

FUENTE: INEI-Encuesta Nacional de Hogares (continua).

Cuadro N° 2.6.4

Rural: Población con algún problema de salud, por efectividad de la atención

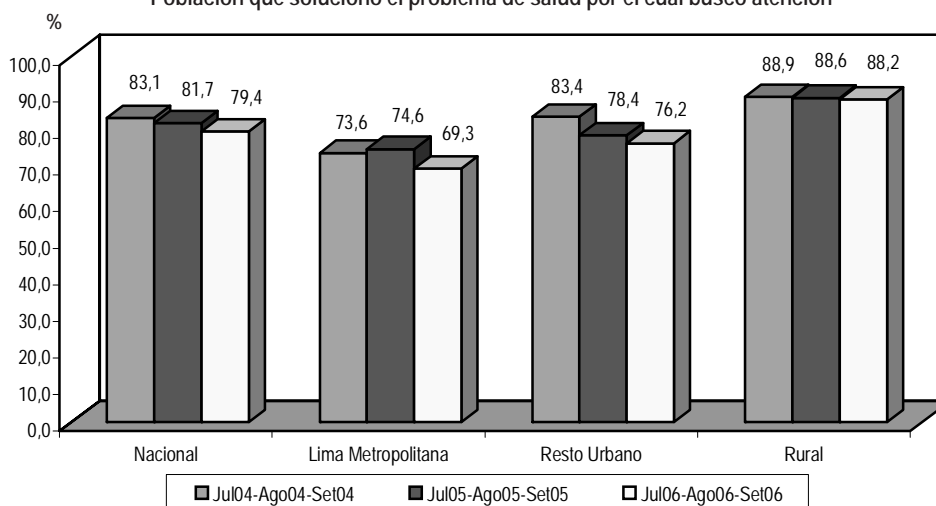
Periodo	Se solucionó el problema de salud por el cual buscó atención				
	Total	Si, le ayudó	No, el tratamiento no es el adecuado	Aún no concluye el tratamiento	No, otro1/
2004					
Jul04-Ago04-Set04	100,0	88,9	3,2	5,9	2,0
Ago04-Set04-Oct04	100,0	88,7	2,5	6,7	2,0
Set04-Oct04-Nov04	100,0	89,4	2,4	6,4	1,8
Oct04-Nov04-Dic04	100,0	88,1	2,8	6,9	2,2
2005					
Nov04-Dic04-Ene05	100,0	89,3	2,5	6,5	1,7
Dic04-Ene05-Feb05	100,0	89,3	3,2	5,7	1,8
Ene05-Feb05-Mar05	100,0	88,7	2,8	6,1	2,4
Feb05-Mar05-Abr05	100,0	86,4	4,5	6,8	2,2
Mar05-Abr05-May05	100,0	84,1	4,8	8,2	2,9
Abr05-May05-Jun05	100,0	86,6	3,9	7,7	1,8
May05-Jun05-Jul05	100,0	87,1	2,2	8,1	2,5
Jun05-Jul05-Ago05	100,0	89,3	1,8	7,1	1,8
Jul05-Ago05-Set05	100,0	88,6	2,1	7,6	1,7
Ago05-Set05-Oct05	100,0	89,4	2,6	7,2	0,8
Set05-Oct05-Nov05	100,0	88,7	1,9	8,2	1,1
Oct05-Nov05-Dic05	100,0	88,2	2,0	8,3	1,6
2006					
Nov05-Dic05-Ene06	100,0	86,5	2,2	9,5	1,9
Dic05-Ene06-Feb06	100,0	84,8	2,3	11,1	1,7
Ene06-Feb06-Mar06	100,0	83,5	2,7	12,3	1,6
Feb06-Mar06-Abr06	100,0	83,1	3,7	11,4	1,8
Mar06-Abr06-May06	100,0	84,2	3,7	10,4	1,8
Abr06-May06-Jun06	100,0	86,4	3,4	8,5	1,7
May06-Jun06-Jul06	100,0	87,3	2,3	8,2	2,2
Jun06-Jul06-Ago06	100,0	88,7	2,4	6,5	2,5
Jul06-Ago06-Set06	100,0	88,2	2,4	7,2	2,3
Variación Absoluta (Puntos Porcentuales)					
Respecto al trimestre Abr06-May06-Jun06		1,8	-1,0	-1,3	0,6
Respecto a similar trimestre del año anterior		-0,4	0,3	-0,4	0,6

*/ Incluye: Porque no tuvo dinero para medicamentos, porque no siguió las indicaciones del médico

FUENTE: INEI-Encuesta Nacional de Hogares (continúa).

Gráfico N° 2.6

Población que solucionó el problema de salud por el cual buscó atención



Razones de no acceso a la atención en salud

La Encuesta Nacional de Hogares correspondiente al trimestre julio-agosto-setiembre del 2006 revela que el 67,3% de la población que teniendo un problema de salud no consultó porque consideró que no fue necesario recibir atención o utilizaron remedios caseros para su alivio. El 21,1% manifestó que no recibió atención en salud por falta de dinero, el 13,6% fue por otras razones, que incluye: porque no tenía seguro o por falta de tiempo o maltrato del personal

de salud y el 10,9% no lo hizo porque el establecimiento de salud queda lejos o falta de confianza o demoran en la atención.

La población que indicó como principal razón de no acceso a un centro de salud, debido a que "no fue necesario o utiliza remedios caseros", se incrementó en 0,5 puntos porcentuales respecto a similar trimestre del 2005 al pasar de 66,8% a 67,3%. Mientras, la población que manifestó como razón

"falta de dinero" disminuyó en 2,8 puntos porcentuales al pasar de 23,9% (julio-agosto-setiembre 2005) a 21,1% (julio-agosto-setiembre 2006); asimismo quienes reportaron "queda lejos, falta de confianza o demoran en la atención" se redujo 0,2 punto porcentual al pasar de 11,1% (julio-agosto-setiembre 2005) a 10,9% (julio-agosto-setiembre 2006).

Además, quienes reportaron "otras razones que incluye: no tiene seguro, falta de tiempo, por maltrato del personal de salud" disminuyó en 0,6 puntos porcentuales, al pasar de 14,2% (julio-agosto-setiembre 2005) a 13,6% (julio-agosto-setiembre 2006).

Cuadro N° 2.7.1
Perú: Razones de no acceso a un establecimiento de salud

Periodo	Razones de no acceso a un establecimiento de salud			
	Falta de dinero	Queda lejos / falta confianza / demoran	No fue necesario / remedios caseros 1/	Otro 2/
2002				
2002-IV Trimestre	26,6	16,2	67,7	5,4
2003				
Jul03-Ago03-Set03	21,6	14,8	71,7	10,3
2004				
Jul04-Ago04-Set04	23,4	12,8	67,6	12,4
2005				
Nov04-Dic04-Ene05	24,5	14,0	69,8	11,7
Dic04-Ene05-Feb05	25,2	13,1	68,5	11,9
Ene05-Feb05-Mar05	26,0	13,0	68,7	12,0
Feb05-Mar05-Abr05	26,8	11,4	67,8	12,7
Mar05-Abr05-May05	25,7	12,0	68,5	13,2
Abr05-May05-Jun05	25,0	12,0	67,9	13,1
May05-Jun05-Jul05	24,6	11,5	67,5	13,1
Jun05-Jul05-Ago05	23,7	11,9	67,1	13,1
Jul05-Ago05-Set05	23,9	11,1	66,8	14,2
Ago05-Set05-Oct05	23,6	11,9	66,3	14,7
Set05-Oct05-Nov05	24,9	11,5	67,0	13,8
Oct05-Nov05-Dic05	25,1	11,8	67,2	13,2
2006				
Nov05-Dic05-Ene06	24,8	12,3	68,2	12,4
Dic05-Ene06-Feb06	24,3	11,5	68,3	12,5
Ene06-Feb06-Mar06	24,1	11,3	68,5	12,3
Feb06-Mar06-Abr06	25,1	10,7	66,9	13,0
Mar06-Abr06-May06	24,0	10,4	67,6	13,7
Abr06-May06-Jun06	22,8	11,1	68,0	13,3
May06-Jun06-Jul06	21,6	10,5	68,6	13,5
Jun06-Jul06-Ago06	21,2	11,0	67,7	13,7
Jul06-Ago06-Set06	21,1	10,9	67,3	13,6
Variación Absoluta (Puntos Porcentuales)				
Respecto al trimestre Abr06-May06-Jun06	-1,7	-0,2	-0,7	0,3
Respecto a similar trimestre del año anterior	-2,8 ++	-0,2	0,5	-0,6

1/ Incluye "Se autorecetó".

2/ Incluye "No tiene seguro".

FUENTE: INEI-Encuesta Nacional de Hogares 2002-IV Trimestre, ENAHO continua

En Lima Metropolitana la Encuesta Nacional de Hogares correspondiente al trimestre julio-agosto-setiembre del 2006 revela que el 63,8% de la población que teniendo un problema de salud no consultó porque consideró que no fue necesario recibir atención o utilizaron remedios caseros para su alivio. El 17,8% manifestó que no recibió atención en salud por falta de dinero, el 13,4% fue por otras razones, que incluye: porque no tenía seguro o por falta de tiempo o maltrato del personal de salud; y el 5,2% no lo hizo porque el establecimiento de salud queda lejos o falta de confianza o demoran en la atención.

La población que indicó como principal razón de no acceso a un centro de salud, debido a que "no fue necesario o utiliza remedios caseros", disminuyó en 1,6 puntos porcentuales con respecto a similar trimestre del 2005 (al pasar de 65,4%

a 63,8%) y en 0,5 quienes reportaron "otras razones que incluye: no tiene seguro, falta de tiempo, por maltrato del personal de salud" al pasar de 13,9% (julio-agosto-setiembre 2005) a 13,4% (julio-agosto-setiembre 2006). Mientras, la población que manifestó "falta de dinero" se incrementó en 1,0 punto porcentual, al pasar de 16,8% (julio-agosto-setiembre 2005) a 17,8% (julio-agosto-setiembre 2006). Quienes reportaron como razón de no acceso "queda lejos, falta de confianza o demoran" se mantuvo en 5,2%.

En el resto urbano (excluye Lima Metropolitana) la Encuesta Nacional de Hogares correspondiente al trimestre julio-agosto-setiembre del 2006 revela que el 70,9% de la población que teniendo un problema de salud no consultó porque consideró que no fue necesario recibir atención o utilizaron remedios caseros para su alivio. El 16,6%

Cuadro N° 2.7.2
Lima Metropolitana: Razones de no acceso a un establecimiento de salud

Periodo	Razones de no acceso a un establecimiento de salud			
	Falta de dinero	Queda lejos / falta confianza / demoran	No fue necesario / remedios caseros 1/	Otro 2/
2002				
2002-IV Trimestre	22,4	10,0	72,9	5,9
2003				
Jul03-Ago03-Set03	13,6	4,1	82,4	6,5
2004				
Jul04-Ago04-Set04	11,1	4,0	80,1	8,7
2005				
Nov04-Dic04-Ene05	18,6	4,8	73,9	10,8
Dic04-Ene05-Feb05	22,3	6,6	69,4	9,9
Ene05-Feb05-Mar05	22,6	9,1	66,1	10,2
Feb05-Mar05-Abr05	21,7	8,1	62,4	9,0
Mar05-Abr05-May05	20,3	6,7	64,1	9,6
Abr05-May05-Jun05	18,1	6,3	67,2	9,2
May05-Jun05-Jul05	17,4	6,0	66,5	11,4
Jun05-Jul05-Ago05	13,7	5,8	70,2	11,0
Jul05-Ago05-Set05	16,8	5,2	65,4	13,9
Ago05-Set05-Oct05	16,1	3,7	65,5	15,4
Set05-Oct05-Nov05	19,4	3,6	65,8	12,0
Oct05-Nov05-Dic05	20,3	3,5	66,4	10,0
2006				
Nov05-Dic05-Ene06	19,0	4,6	65,3	11,2
Dic05-Ene06-Feb06	20,2	4,7	64,2	11,1
Ene06-Feb06-Mar06	18,9	5,1	62,9	13,7
Feb06-Mar06-Abr06	22,4	5,7	58,6	14,2
Mar06-Abr06-May06	23,1	5,8	57,9	13,8
Abr06-May06-Jun06	21,7	6,9	59,6	12,3
May06-Jun06-Jul06	20,5	5,0	61,8	13,2
Jun06-Jul06-Ago06	18,9	5,1	61,2	15,0
Jul06-Ago06-Set06	17,8	5,2	63,8	13,4
Variación Absoluta (Puntos Porcentuales)				
Respecto al trimestre Abr06-May06-Jun06	-3,9	-1,7	4,2	1,1
Respecto a similar trimestre del año anterior	1,0	--	-1,6	-0,5

1/ Incluye "Se autorecetó".

2/ Incluye "No tiene seguro".

FUENTE: INEI-Encuesta Nacional de Hogares 2002-IV Trimestre, ENAHO continua

Cuadro N° 2.7.3
Resto Urbano: Razones de no acceso a un establecimiento de salud

Periodo	Razones de no acceso a un establecimiento de salud			
	Falta de dinero	Queda lejos / falta confianza / demoran	No fue necesario / remedios caseros 1/	Otro 2/
2002				
2002-IV Trimestre	24,7	12,6	67,8	6,5
2003				
Jul03-Ago03-Set03	19,2	11,8	71,8	12,7
2004				
Jul04-Ago04-Set04	22,3	8,9	68,0	13,9
2005				
Nov04-Dic04-Ene05	21,6	9,7	71,5	12,5
Dic04-Ene05-Feb05	20,9	9,1	70,7	13,9
Ene05-Feb05-Mar05	20,6	8,8	71,1	13,8
Feb05-Mar05-Abr05	21,5	8,4	70,0	14,6
Mar05-Abr05-May05	21,3	9,1	70,0	14,2
Abr05-May05-Jun05	20,9	9,7	68,9	15,0
May05-Jun05-Jul05	20,7	9,3	69,2	14,8
Jun05-Jul05-Ago05	19,9	9,4	69,2	15,4
Jul05-Ago05-Set05	19,6	8,0	70,8	15,3
Ago05-Set05-Oct05	20,7	8,8	68,1	15,7
Set05-Oct05-Nov05	22,5	8,2	68,0	15,6
Oct05-Nov05-Dic05	22,3	8,8	67,7	15,5
2006				
Nov05-Dic05-Ene06	21,2	8,3	70,8	14,3
Dic05-Ene06-Feb06	19,3	7,7	71,8	14,4
Ene06-Feb06-Mar06	19,2	7,5	71,3	14,0
Feb06-Mar06-Abr06	20,9	6,8	70,1	15,0
Mar06-Abr06-May06	20,9	7,4	70,1	14,9
Abr06-May06-Jun06	19,2	7,5	72,3	14,1
May06-Jun06-Jul06	16,7	8,2	73,3	13,7
Jun06-Jul06-Ago06	15,5	8,0	73,4	14,1
Jul06-Ago06-Set06	16,6	8,5	70,9	15,0
Variación Absoluta (Puntos Porcentuales)				
Respecto al trimestre Abr06-May06-Jun06	-2,6	1,0	-1,4	0,9
Respecto a similar trimestre del año anterior	-3,0	0,5	0,1	-0,3

1/ Incluye "Se autorecetó".

2/ Incluye "No tiene seguro".

FUENTE: INEI-Encuesta Nacional de Hogares 2002-IV Trimestre, ENAHO continua

manifestó que no recibió atención en salud por falta de dinero, el 15,0% fue por otras razones, que incluye: porque no tenía seguro o por falta de tiempo o maltrato del personal de salud y el 8,5% no lo hizo porque el establecimiento de salud queda lejos o falta de confianza o demoran en la atención.

Comparando el trimestre en análisis con similar período del año 2005 se percibe que la población que indicó como

principal razón de no acceso a un centro de salud, debido a que "no fue necesario o utiliza remedios caseros", se incrementó en 0,1 puntos porcentuales (al pasar de 70,8% a 70,9%); de igual forma, la población que manifestó "queda lejos, falta de confianza o demoran en la atención" aumentó en 0,5 puntos porcentuales (al pasar de 8,0% a 8,5%). Por otro lado, quienes declararon "falta de dinero" disminuyó en

Cuadro N° 2.7.4
Rural: Razones de no acceso a un establecimiento de salud

Periodo	Razones de no acceso a un establecimiento de salud			
	Falta de dinero	Queda lejos / falta confianza / demoran	No fue necesario / remedios caseros 1/	Otro 2/
2002				
2002-IV Trimestre	31,1	23,6	64,3	4,1
2003				
Jul03-Ago03-Set03	28,3	23,4	66,1	9,8
2004				
Jul04-Ago04-Set04	30,2	20,4	61,6	12,7
2005				
Nov04-Dic04-Ene05	29,8	22,2	66,4	11,4
Dic04-Ene05-Feb05	30,6	19,7	66,0	10,8
Ene05-Feb05-Mar05	33,0	18,8	67,1	10,8
Feb05-Mar05-Abr05	33,8	15,6	67,3	12,1
Mar05-Abr05-May05	32,0	16,7	68,5	13,5
Abr05-May05-Jun05	31,3	16,2	67,0	12,6
May05-Jun05-Jul05	31,1	15,7	66,2	12,0
Jun05-Jul05-Ago05	31,5	16,9	63,7	11,6
Jul05-Ago05-Set05	31,3	16,9	63,2	13,2
Ago05-Set05-Oct05	29,5	18,5	64,9	13,5
Set05-Oct05-Nov05	29,5	17,9	66,5	12,9
Oct05-Nov05-Dic05	29,6	17,9	67,0	12,1
2006				
Nov05-Dic05-Ene06	30,4	18,8	66,8	11,0
Dic05-Ene06-Feb06	30,6	17,5	66,5	11,1
Ene06-Feb06-Mar06	30,7	17,3	67,6	10,2
Feb06-Mar06-Abr06	30,3	16,4	66,7	10,6
Mar06-Abr06-May06	27,5	15,1	68,7	12,4
Abr06-May06-Jun06	26,9	16,3	66,8	12,9
May06-Jun06-Jul06	27,1	15,3	67,0	13,4
Jun06-Jul06-Ago06	28,1	17,0	65,6	12,5
Jul06-Ago06-Set06	27,5	16,9	66,1	12,2
Variación Absoluta (Puntos Porcentuales)				
Respecto al trimestre Abr06-May06-Jun06	0,6	0,6	-0,7	-0,7
Respecto a similar trimestre del año anterior	-3,8 ++	--	2,9	-1,0

1/ Incluye "Se autoreceta".

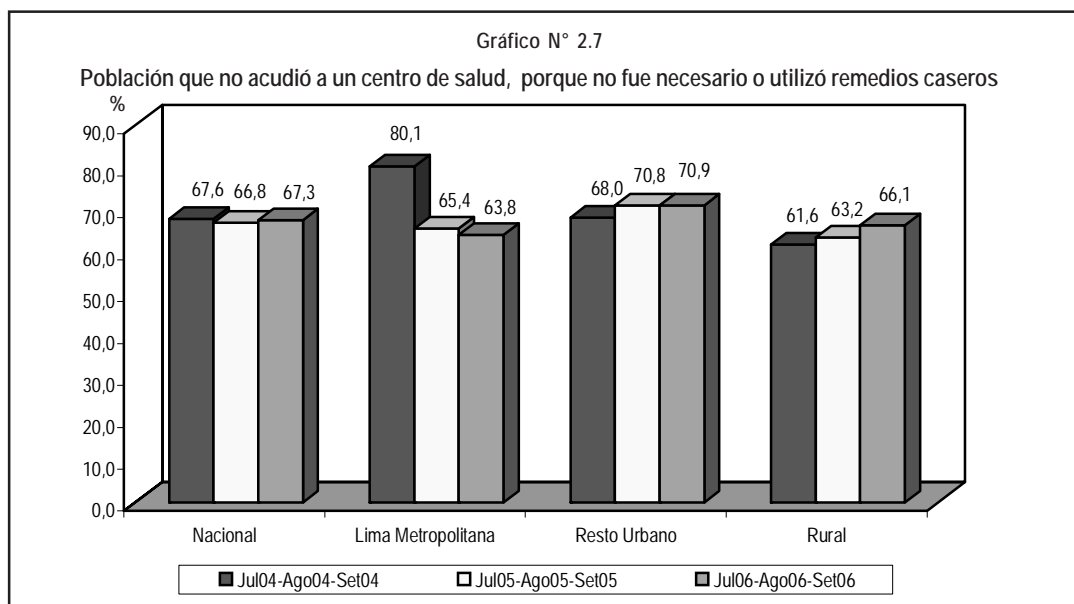
2/ Incluye "No tiene seguro".

FUENTE: INEI-Encuesta Nacional de Hogares 2002-IV Trimestre, ENAHO continua

3,0 puntos porcentuales (al pasar de 19,6% a 16,6%). Los que reportaron "otras razones que incluye: no tiene seguro, falta de tiempo, por maltrato del personal de salud" disminuyó en 0,3 puntos porcentuales, (al pasar de 15,3% a 15,0%).

En el área rural la Encuesta Nacional de Hogares, revela que el 66,1% de la población que teniendo un problema de salud no consultó porque consideró que no fue necesario recibir atención o utilizaron remedios caseros para su alivio. El 27,5% manifestó que no recibió atención en salud por falta de dinero, el 16,9% no lo hizo porque el establecimiento de salud queda lejos o falta de confianza o demoran en la atención y el 12,2% fue por otras razones, que incluye: porque no tenía seguro o por falta de tiempo o maltrato del personal de salud.

La población que indicó como principal razón de no acceso a un centro de salud, debido a que "no fue necesario o utiliza remedios caseros", muestra un incremento de 2,9 puntos porcentuales con respecto a similar trimestre del 2005 (al pasar de 63,2% a 66,1%); quienes declararon "falta de dinero" disminuyó en 3,8 puntos porcentuales (al pasar de 31,3% a 27,5%). Asimismo, quienes reportaron "otras razones que incluye: no tiene seguro, falta de tiempo, por maltrato del personal de salud" se redujo en 1,0 punto porcentual (al pasar de 13,2% a 12,2%). La población que manifestó "queda lejos, falta de confianza o demoran en la atención" se mantuvo en 16,9%.



Programas Sociales

Hogares beneficiados con algún tipo de programa alimentario

La Encuesta Nacional de Hogares correspondiente al trimestre julio-agosto-setiembre del 2006, revela que el 39,4% de los hogares del

país tiene al menos a un miembro beneficiario de algún tipo de programa alimentario como son: vaso de leche, comedor popular, desayuno escolar, papilla

Cuadro N° 2.8.1

Perú: Hogares beneficiados con algún tipo de programa alimentario

Periodo	Hogares Beneficiados	
	SI	NO
2001		
2001-IV Trimestre	37,8	62,2
2002		
2002-IV Trimestre	37,9	62,1
2003		
Jul03-Ago03-Set03	42,7	57,3
2004		
Jul04-Ago04-Set04	42,5	57,5
2005		
Nov04-Dic04-Ene05	42,9	57,1
Dic04-Ene05-Feb05	40,4	59,6
Ene05-Feb05-Mar05	37,3	62,7
Feb05-Mar05-Abr05	33,7	66,3
Mar05-Abr05-May05	35,0	65,0
Abr05-May05-Jun05	35,5	64,5
May05-Jun05-Jul05	38,7	61,3
Jun05-Jul05-Ago05	38,9	61,1
Jul05-Ago05-Set05	40,0	60,0
Ago05-Set05-Oct05	41,0	59,0
Set05-Oct05-Nov05	42,0	58,0
Oct05-Nov05-Dic05	42,7	57,3
2006		
Nov05-Dic05-Ene06	41,6	58,4
Dic05-Ene06-Feb06	39,7	60,3
Ene06-Feb06-Mar06	35,6	64,4
Feb06-Mar06-Abr06	33,1	66,9
Mar06-Abr06-May06	33,3	66,7
Abr06-May06-Jun06	35,6	64,4
May06-Jun06-Jul06	39,8	60,2
Jun06-Jul06-Ago06	39,5	60,5
Jul06-Ago06-Set06	39,4	60,6
Variación Absoluta (Puntos porcentuales)		
Respecto al trimestre Abr06-May06-Jun06	3,8 *	-3,8 *
Respecto a similar trimestre del año anterior	-0,6	0,6

FUENTE: INEI-Encuesta Nacional de Hogares 2001-IV, 2002-IV Trimestre, ENAHO continua

o yapita (PACFO), canasta alimentaria (PANFAR) y otros. Al comparar el nivel de acceso de los hogares con similar trimestre del año 2005, se observa una ligera reducción de 0,6 puntos porcentuales (al pasar de 40,0% a 39,4%); mientras que respecto al trimestre abril-mayo-junio 2006 se incrementó en 3,8 puntos porcentuales.

En Lima Metropolitana la Encuesta Nacional de Hogares correspondiente al trimestre julio-agosto-setiembre del 2006, muestra que el 19,3% de los hogares tienen al menos a un miembro

beneficiario de algún tipo de programa alimentario como son: vaso de leche, comedor popular, desayuno escolar, papilla o yapita (PACFO), canasta alimentaria (PANFAR) y otros.

Al comparar el nivel de acceso de los hogares con similar trimestre del año 2005, se observa una reducción de 1,9 puntos porcentuales (al pasar de 21,2% a 19,3%); de igual forma, respecto al trimestre abril-mayo-junio 2006 ha disminuido en 4,1 puntos porcentuales (al pasar de 23,4% a 19,3%).

Cuadro N° 2.8.2

Lima Metropolitana: Hogares beneficiados con algún tipo de programa alimentario

Periodo	Hogares Beneficiados	
	SI	NO
2001		
2001-IV Trimestre	24,8	75,2
2002		
2002-IV Trimestre	25,9	74,1
2003		
Jul03-Ago03-Set03	26,4	73,6
2004		
Jul04-Ago04-Set04	24,9	75,1
2005		
Nov04-Dic04-Ene05	28,3	71,7
Dic04-Ene05-Feb05	28,1	71,9
Ene05-Feb05-Mar05	26,5	73,5
Feb05-Mar05-Abr05	24,2	75,8
Mar05-Abr05-May05	22,7	77,3
Abr05-May05-Jun05	22,4	77,6
May05-Jun05-Jul05	21,3	78,7
Jun05-Jul05-Ago05	21,1	78,9
Jul05-Ago05-Set05	21,2	78,8
Ago05-Set05-Oct05	23,0	77,0
Set05-Oct05-Nov05	24,1	75,9
Oct05-Nov05-Dic05	25,4	74,6
2006		
Nov05-Dic05-Ene06	25,9	74,1
Dic05-Ene06-Feb06	27,3	72,7
Ene06-Feb06-Mar06	24,6	75,4
Feb06-Mar06-Abr06	25,1	74,9
Mar06-Abr06-May06	22,3	77,7
Abr06-May06-Jun06	23,4	76,6
May06-Jun06-Jul06	21,9	78,1
Jun06-Jul06-Ago06	21,4	78,6
Jul06-Ago06-Set06	19,3	80,7
Variación Absoluta (Puntos porcentuales)		
Respecto al trimestre Abr06-May06-Jun06	-4,1	4,1
Respecto a similar trimestre del año anterior	-1,9	1,9

FUENTE: INEI-Encuesta Nacional de Hogares 2001-IV, 2002-IV Trimestre, ENAHO continua

En el resto urbano (excluye Lima Metropolitana) la ENAHO, revela que el 31,8% de los hogares tienen al menos a un miembro beneficiario de algún tipo de programa alimentario como son: vaso de leche, comedor popular, desayuno escolar, papilla o yapita (PACFO), canasta alimentaria (PANFAR) y otros. Al comparar el nivel de acceso de los hogares con similar trimestre del año 2005, se observa que se incrementó en 3,5 puntos porcentuales (al pasar de 28,3% a 31,8%);

mientras que respecto al trimestre abril-mayo-junio 2006, muestra un incremento de 6,9 puntos porcentuales (al pasar de 24,9% a 31,8%).

En el área rural la ENAHO, revela que el 61,7% de los hogares tienen al menos a un miembro beneficiario de algún tipo de programa alimentario como son: vaso de leche, comedor popular, desayuno escolar, papilla o yapita (PACFO), canasta alimentaria (PANFAR) y otros. Al comparar el nivel de acceso de

Cuadro N° 2.8.3

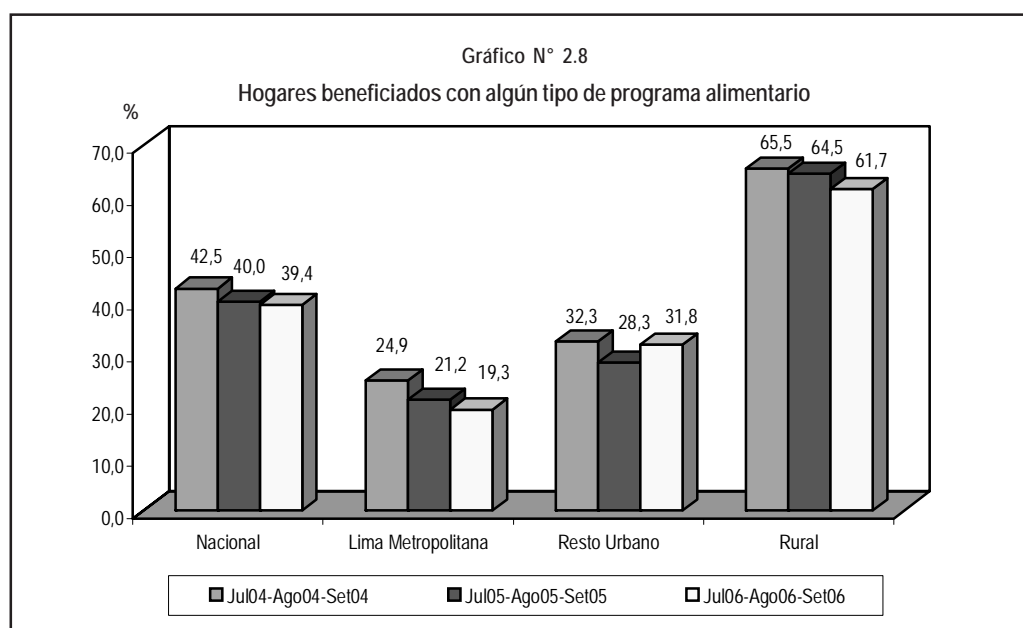
Resto Urbano: Hogares beneficiados con algún tipo de programa alimentario

Periodo	Hogares Beneficiados	
	SI	NO
2001		
2001-IV Trimestre	30,1	69,9
2002		
2002-IV Trimestre	27,8	72,2
2003		
Jul03-Ago03-Set03	33,0	67,0
2004		
Jul04-Ago04-Set04	32,3	67,7
2005		
Nov04-Dic04-Ene05	33,0	67,0
Dic04-Ene05-Feb05	30,0	70,0
Ene05-Feb05-Mar05	25,7	74,3
Feb05-Mar05-Abr05	23,8	76,2
Mar05-Abr05-May05	25,4	74,6
Abr05-May05-Jun05	25,5	74,5
May05-Jun05-Jul05	28,8	71,2
Jun05-Jul05-Ago05	27,4	72,6
Jul05-Ago05-Set05	28,3	71,7
Ago05-Set05-Oct05	28,6	71,4
Set05-Oct05-Nov05	30,3	69,7
Oct05-Nov05-Dic05	31,8	68,2
2006		
Nov05-Dic05-Ene06	30,2	69,8
Dic05-Ene06-Feb06	27,7	72,3
Ene06-Feb06-Mar06	23,5	76,5
Feb06-Mar06-Abr06	20,8	79,2
Mar06-Abr06-May06	22,8	77,2
Abr06-May06-Jun06	24,9	75,1
May06-Jun06-Jul06	31,8	68,2
Jun06-Jul06-Ago06	30,0	70,0
Jul06-Ago06-Set06	31,8	68,2
Variación Absoluta (Puntos porcentuales)		
Respecto al trimestre Abr06-May06-Jun06	6,9 ***	-6,9 ***
Respecto a similar trimestre del año anterior	3,5 +	-3,5 +

FUENTE: INEI-Encuesta Nacional de Hogares 2001-IV, 2002-IV Trimestre, ENAHO continua

los hogares con similar trimestre del año 2005, se observa que disminuyó en 2,8 puntos porcentuales (al pasar de 64,5% a 61,7%); por el

contrario, con respecto al trimestre abril-mayo-junio 2006, mostró un incremento de 8,7 puntos porcentuales (al pasar de 53,0% a 61,7%).



Cuadro N° 2.8.4

Rural: Hogares beneficiados con algún tipo de programa alimentario

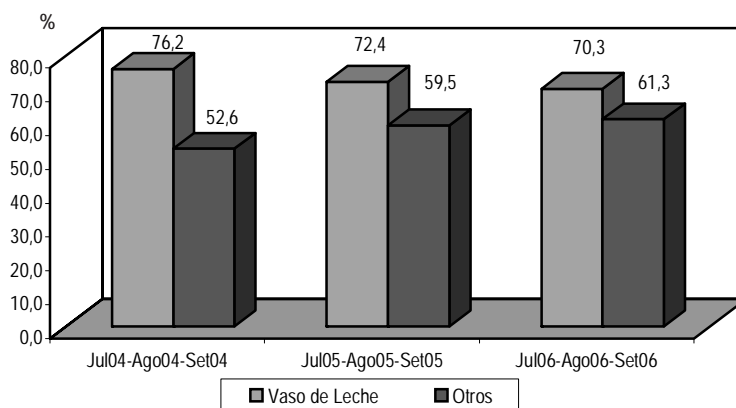
Periodo	Hogares Beneficiados	
	SI	NO
2001		
2001-IV Trimestre	56,3	43,7
2002		
2002-IV Trimestre	58,6	41,4
2003		
Jul03-Ago03-Set03	66,1	33,9
2004		
Jul04-Ago04-Set04	65,5	34,5
2005		
Nov04-Dic04-Ene05	62,1	37,9
Dic04-Ene05-Feb05	58,6	41,4
Ene05-Feb05-Mar05	56,7	43,3
Feb05-Mar05-Abr05	50,6	49,4
Mar05-Abr05-May05	53,1	46,9
Abr05-May05-Jun05	54,0	46,0
May05-Jun05-Jul05	60,0	40,0
Jun05-Jul05-Ago05	61,8	38,2
Jul05-Ago05-Set05	64,5	35,5
Ago05-Set05-Oct05	64,9	35,1
Set05-Oct05-Nov05	63,8	36,2
Oct05-Nov05-Dic05	62,3	37,7
2006		
Nov05-Dic05-Ene06	60,9	39,1
Dic05-Ene06-Feb06	58,5	41,5
Ene06-Feb06-Mar06	54,9	45,1
Feb06-Mar06-Abr06	50,3	49,7
Mar06-Abr06-May06	50,8	49,2
Abr06-May06-Jun06	53,0	47,0
May06-Jun06-Jul06	58,9	41,1
Jun06-Jul06-Ago06	61,3	38,7
Jul06-Ago06-Set06	61,7	38,3
Variación Absoluta (Puntos porcentuales)		
Respecto al trimestre Abr06-May06-Jun06	8,7 ***	-8,7 ***
Respecto a similar trimestre del año anterior	-2,8	2,8

FUENTE: INEI-Encuesta Nacional de Hogares 2001-IV, 2002-IV Trimestre, ENAHO 2003-2006 (continua).

Analizando según el tipo de programa alimentario al cual acceden, se observa que la mayoría de los hogares se benefició del programa alimentario

del vaso de leche (70,3%); mientras que los hogares que se beneficiaron por "Otros programas alimentarios" como son: Comedor popular, desayuno escolar, papilla

Gráfico N° 2.9
Hogares beneficiados con algún programa alimentario, según vaso de leche y otros programas



o yapita (PACFO), canasta alimentaria (PANFAR) representó el 61,3%.

Al comparar con similar trimestre del año 2005, se observa que los hogares que tuvieron acceso al programa del vaso de leche se redujo en 2,1 puntos porcentuales al pasar de 72,4% (julio-agosto-setiembre 2005) a 70,3% (julio-agosto-setiembre 2006). Por el contrario, los hogares que

accedieron a otros programas alimentarios, se incrementó en 1,8 puntos porcentuales (al pasar de 59,5% a 61,3%). Respecto al trimestre abril-mayo-junio 2006, los hogares que tuvieron acceso al programa del vaso de leche se redujo en 4,4 puntos porcentuales (al pasar de 74,7% a 70,3%). Mientras que los hogares que acudieron a otros programas alimentarios se incrementó en 10,6 puntos porcentuales (al pasar de 50,7% a 61,3%).

Cuadro N° 2.9

Perú: Hogares beneficiados con algún programa alimentario, según Vaso de leche y Otros programas

Periodo	Programa Alimentario	
	Vaso de Leche	Otros ^{1/}
2001		
2001-IV Trimestre	69,6	52,7
2002		
2002-IV Trimestre	74,0	49,5
2003		
Jul03-Ago03-Set03	74,0	55,0
2004		
Jul04-Ago04-Set04	76,2	52,6
2005		
Nov04-Dic04-Ene05	74,7	56,3
Dic04-Ene05-Feb05	76,0	53,8
Ene05-Feb05-Mar05	76,5	49,1
Feb05-Mar05-Abr05	79,1	42,2
Mar05-Abr05-May05	78,4	44,1
Abr05-May05-Jun05	73,8	52,2
May05-Jun05-Jul05	70,7	59,1
Jun05-Jul05-Ago05	71,0	60,4
Jul05-Ago05-Set05	72,4	59,5
Ago05-Set05-Oct05	73,2	58,8
Set05-Oct05-Nov05	72,0	59,2
Oct05-Nov05-Dic05	72,6	59,1
2006		
Nov05-Dic05-Ene06	73,0	57,2
Dic05-Ene06-Feb06	74,2	55,5
Ene06-Feb06-Mar06	75,0	50,8
Feb06-Mar06-Abr06	77,3	45,1
Mar06-Abr06-May06	77,9	45,0
Abr06-May06-Jun06	74,7	50,7
May06-Jun06-Jul06	71,2	58,5
Jun06-Jul06-Ago06	69,7	61,0
Jul06-Ago06-Set06	70,3	61,3
Variación Absoluta (Puntos porcentuales)		
Respecto al trimestre Abr06-May06-Jun06	-4,4 *	10,6 ***
Respecto a similar trimestre del año anterior	-2,1	1,8

1/ Incluye "Comedor popular, desayuno escolar, club de madres, almuerzo escolar, comedor infantil y otros".
FUENTE: INEI-Encuesta Nacional de Hogares 2001-IV, 2002-IV Trimestre, ENAHO continua

Déficit Calórico

Según la Encuesta Nacional de Hogares, correspondiente al trimestre móvil julio-agosto-setiembre 2006, el 28,3% de la población del país padece de deficiencia calórica, el principal

contraste se da entre áreas de residencia; mientras en el resto urbano (excluye Lima Metropolitana) el 27,6% de la población tiene este tipo de deficiencia, en el área rural ésta alcanza al 36,7% de sus

Cuadro N° 2.10

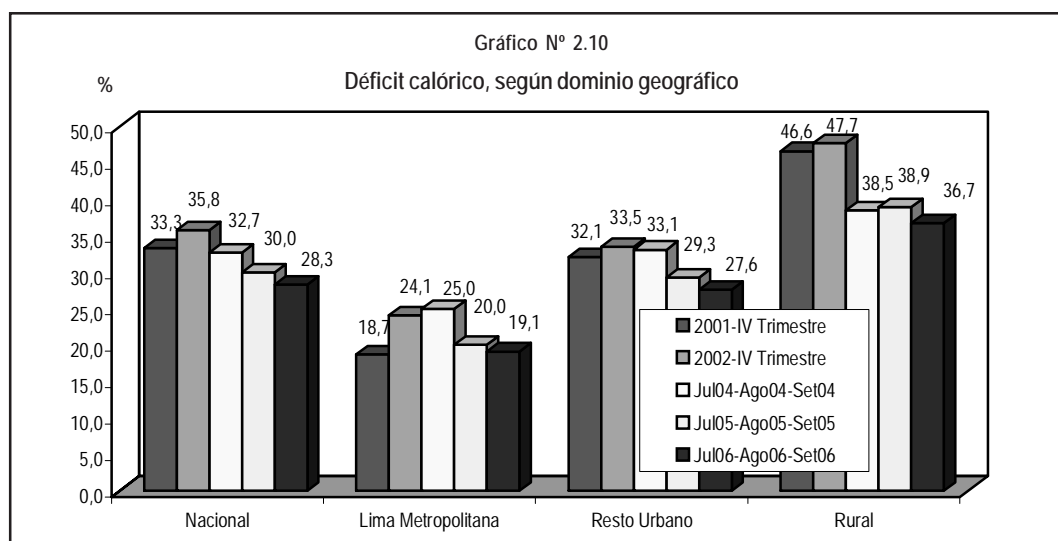
Incidencia del déficit calórico, según dominio geográfico

Trimestre	Nacional	Lima Metropolitana	Resto Urbano	Rural
2001				
2001-IV Trimestre	33,3%	18,7%	32,1%	46,6%
Intervalo de confianza 95%	(32.0-34.7)	(16.6-20.8)	(30.3-33.9)	(43.5-49.7)
2002				
2002-IV Trimestre	35,8%	24,1%	33,5%	47,7%
Intervalo de confianza 95%	(34.5-37.0)	(21.6-26.6)	(31.8-35.3)	(45.5-49.8)
2003				
2003-Trimestre: Jul-Ago-Set	32,9%	25,2%	27,3%	44,9%
Intervalo de confianza 95%	(30.4-35.3)	(20.3-30.2)	(24.3-30.2)	(40.5-49.3)
2004				
2004-Trimestre: Jul-Ago-Set	32,7%	25,0%	33,1%	38,5%
Intervalo de confianza 95%	(30.4-34.9)	(20.3-29.8)	(30.1-36.2)	(34.7-42.3)
2005				
2005-Trimestre: Nov-Dic-Ene	36,3%	30,2%	34,8%	43,0%
Jul06-Ago06-Set06	(33.9-38.7)	(25.1-35.3)	(31.4-38.3)	(38.8-47.1)
2005-Trimestre: Dic-Ene-Feb	35,2%	29,2%	32,8%	42,6%
Intervalo de confianza 95%	(32.8-37.5)	(24.0-34.3)	(29.8-35.9)	(38.5-46.7)
2005-Trimestre: Ene-Feb-Mar	31,4%	24,6%	27,1%	41,5%
Intervalo de confianza 95%	(29.1-33.7)	(20.3-28.9)	(23.8-30.4)	(37.1-45.8)
2005-Trimestre: Feb-Mar-Abr	31,2%	23,2%	28,6%	40,3%
Intervalo de confianza 95%	(29.0-33.4)	(18.8-27.7)	(25.9-31.3)	(36.2-44.4)
2005-Trimestre: Mar-Abr-May	31,7%	25,2%	28,7%	40,0%
Intervalo de confianza 95%	(29.5-33.9)	(21.0-29.4)	(25.7-31.8)	(36.0-44.0)
2005-Trimestre: Abr-May-Jun	31,1%	29,0%	26,9%	37,3%
Intervalo de confianza 95%	(28.9-33.3)	(24.3 - 33.7)	(23.8- 30.0)	(33.5 - 41.0)
2005-Trimestre: May-Jun-Jul	31,5%	28,6%	27,0%	38,6%
Intervalo de confianza 95%	(29.3-33.7)	(24.2-33.1)	(23.8-30.1)	(34.8-42.3)
2005-Trimestre: Jun-Jul-Ago	30,4%	24,2%	26,6%	39,5%
Intervalo de confianza 95%	(28.2-32.7)	(19.5-28.9)	(23.6-29.6)	(35.6-43.4)
2005-Trimestre: Jul-Ago-Set	30,0%	20,0%	29,3%	38,9%
Intervalo de confianza 95%	(27.8-32.2)	(15.8-24.2)	(26.1-32.5)	(35.0-42.7)
2005-Trimestre: Ago-Set-Oct	31,2%	18,8%	30,8%	41,9%
Intervalo de confianza 95%	(28.7-33.7)	(14.3-23.3)	(27.6-34.0)	(37.6-46.2)
2005-Trimestre: Set-Oct-Nov	33,1%	22,4%	32,6%	42,4%
Intervalo de confianza 95%	(30.7-35.5)	(18.3-26.5)	(29.0-36.2)	(38.0-46.8)
2005-Trimestre: Oct-Nov-Dic	34,0%	23,6%	34,0%	42,7%
Intervalo de confianza 95%	(31.6-36.5)	(19.4-27.8)	(30.2-37.8)	(38.1-47.3)
2006				
2006-Trimestre: Nov-Dic-Ene	34,1%	22,8%	35,4%	42,2%
Intervalo de confianza 95%	(31.7 - 36.6)	(18.4 - 27.1)	(31.4- 39.4)	(38.1- 46.3)
2006-Trimestre: Dic-Ene-Feb	33,6%	21,0%	34,7%	42,8%
Intervalo de confianza 95%	(31.2 - 35.9)	(17.0 -25.1)	(30.9 - 38.5)	(38.7 - 46.9)
2006-Trimestre: Ene-Feb-Mar	33,0%	20,7%	32,5%	43,6%
Intervalo de confianza 95%	(30.8 - 35.2)	(16.7 - 24.8)	(29.2 - 35.8)	(39.7 - 47.6)
2006-Trimestre: Feb-Mar-Abr	31,6%	20,3%	30,4%	42,2%
Intervalo de confianza 95%	(29.5 - 33.8)	(16.2 - 24.3)	(27.4 - 33.3)	(38.3 - 46.1)
2006-Trimestre: Mar-Abr-May	31,0%	21,3%	31,1%	38,9%
Intervalo de confianza 95%	(28.7 - 33.3)	(16.9 - 25.6)	(27.4 - 34.9)	(35.0 - 42.8)
2006-Trimestre: Abr-May-Jun	30,4%	20,9%	30,0%	38,7%
Intervalo de confianza 95%	(28.1 - 32.8)	(16.9 - 25.0)	(26.1 - 34.0)	(34.8 - 42.6)
2006-Trimestre: May-Jun-Jul	29,3%	19,9%	28,1%	38,2%
Intervalo de confianza 95%	(27.0 - 31.5)	(16.6 - 23.3)	(24.0 - 32.1)	(34.3 - 42.0)
2006-Trimestre: Jun-Jul-Ago	28,9%	19,9%	26,1%	39,2%
Intervalo de confianza 95%	(26.8 - 31.0)	(16.4 - 23.4)	(22.9 - 29.2)	(35.4 - 43.1)
2006-Trimestre: Jul-Ago-Set	28,3%	19,1%	27,6%	36,7%
Intervalo de confianza 95%	(26.2 - 30.5)	(14.9 - 23.4)	(24.5 - 30.7)	(33.0 - 40.4)
Variación Absoluta (Puntos porcentuales)				
Respecto al trimestre Abr06-May06-Jun06	-2,1	-1,8	-2,4	-2,0
Respecto a similar trimestre del año anterior	-1,7	-0,9	-1,7	-2,2

FUENTE: INEI-Encuesta Nacional de Hogares 2001-IV, 2002-IV Trimestre y 2003-2006 (continua).

habitantes. En Lima Metropolitana el déficit calórico afectó al 19,1% de la población. Esto en el supuesto que el consumo de alimentos sea repartido

equitativamente (según las necesidades de cada uno) al interior del hogar.



Comparando los resultados obtenidos en similar trimestre del año 2005, se observó que la proporción de población con deficiencias calóricas disminuyó en 1,7 puntos porcentuales al pasar de 30,0% a 28,3%. Por área de residencia, la población con deficiencia de calorías disminuyó en 0,9 puntos

porcentuales para Lima Metropolitana (al pasar de 20,0% a 19,1%), en 1,7 puntos porcentuales para el resto urbano (al pasar de 29,3% a 27,6%) y en 2,2 puntos porcentuales para el área rural (al pasar de 38,9% a 36,7%).

Cuadro N° 2.11
Requerimiento calórico según dominios geográficos

Trimestre	Nacional	Lima Metropolitana	Resto Urbano	Rural
2001				
2001-IV Trimestre	2183	2209	2198	2147
2002				
2002-IV Trimestre	2190	2216	2208	2149
2003				
Jul03-Ago03-Set03	2191	2214	2219	2144
2004				
Jul04-Ago04-Set04	2199	2231	2214	2157
2005				
Nov04-Dic04-Ene05	2194	2213	2211	2161
Dic04-Ene05-Feb05	2198	2224	2211	2164
Ene05-Feb05-Mar05	2197	2224	2207	2163
Feb05-Mar05-Abr05	2199	2235	2209	2160
Mar05-Abr05-May05	2197	2231	2210	2156
Abr05-May05-Jun05	2194	2230	2205	2154
May05-Jun05-Jul05	2193	2215	2212	2155
Jun05-Jul05-Ago05	2188	2214	2209	2146
Jul05-Ago05-Set05	2195	2225	2213	2151
Ago05-Set05-Oct05	2199	2245	2215	2145
Set05-Oct05-Nov05	2199	2235	2217	2151
Oct05-Nov05-Dic05	2196	2222	2218	2152
2006				
Nov05-Dic05-Ene06	2193	2212	2208	2163
Dic05-Ene06-Feb06	2195	2215	2209	2163
Ene06-Feb06-Mar06	2200	2224	2212	2167
Feb06-Mar06-Abr06	2199	2223	2215	2162
Mar06-Abr06-May06	2197	2224	2212	2160
Abr06-May06-Jun06	2195	2230	2208	2154
May06-Jun06-Jul06	2196	2228	2209	2157
2006-Trimestre: Jun-Jul-Ago	2201	2240	2213	2156
Jul06-Ago06-Set06	2205	2243	2217	2161

FUENTE: INEI-Encuesta Nacional de Hogares 2001-IV, 2002-IV Trimestre y 2003-2006 (continua).

El cálculo de las deficiencias calóricas se efectúa mediante la comparación del consumo de calorías adquiridas mediante compra, autoconsumo, pago en especie, transferencia de instituciones públicas y privadas; y los requerimientos calóricos de cada individuo según

sexo y edad a nivel de hogar por hogar y no de la composición promedio nacional^{2/}. Las tasas de metabolismo basal para cada individuo mayor de 10 años fueron corregidas teniendo en cuenta la realización de una actividad moderada.

Cuadro N° 2.12
Incidencia del déficit calórico por áreas geográficas, según trimestre calendario

Trimestre	Nacional	Lima Metropolitana	Resto Urbano	Rural
2001-IV Trimestre	33,3%	18,7%	32,1%	46,6%
Intervalo de confianza 95%	(32.0-34.7)	(16.6-20.8)	(30.3-33.9)	(43.5-49.7)
2002-IV Trimestre	35,8%	24,1%	33,5%	47,7%
Intervalo de confianza 95%	(34.5-37.0)	(21.6-26.6)	(31.8-35.3)	(45.5-49.8)
Jul03-Ago03-Set03	32,9%	25,2%	27,3%	44,9%
Intervalo de confianza 95%	(30.4-35.3)	(20.3-30.2)	(24.3-30.2)	(40.5-49.3)
Oct03-Nov03-Dic03	35,5%	31,1%	34,2%	40,4%
Intervalo de confianza 95%	(32.9-38.1)	(26.1-36.1)	(30.5-38.0)	(35.6-45.1)
Ene04-Feb04-Mar04	35,0%	30,8%	30,1%	43,6%
Intervalo de confianza 95%	(32.7-37.3)	(25.8-35.7)	(27.2-32.9)	(39.6-47.6)
Abr04-May04-Jun04	36,8%	37,4%	31,6%	41,7%
Intervalo de confianza 95%	(34.3-39.3)	(31.8-43.0)	(28.0-35.3)	(37.7-45.7)
Jul04-Ago04-Set04	32,7%	25,0%	33,1%	38,5%
Intervalo de confianza 95%	(30.4-34.9)	(20.3-29.8)	(30.1-36.2)	(34.7-42.3)
Oct04-Nov04-Dic04	35,0%	29,8%	33,6%	40,6%
Intervalo de confianza 95%	(32.5-37.4)	(28.4-34.8)	(30.0-37.2)	(36.3-44.9)
Ene05-Feb05-Mar05	31,4%	24,6%	27,1%	41,5%
Intervalo de confianza 95%	(29.1-33.7)	(20.3-28.9)	(23.8-30.4)	(37.1-45.8)
Abr05-May05-Jun05	31,1%	29,0%	26,9%	37,3%
Intervalo de confianza 95%	(28.9-33.3)	(24.3 - 33.7)	(23.8 - 30.0)	(33.5 - 41.0)
Jul05-Ago05-Set05	30,0%	20,0%	29,3%	38,9%
Intervalo de confianza 95%	(27.8-32.2)	(15.8-24.2)	(26.1-32.5)	(35.0-42.7)
Oct05-Nov05-Dic05	34,0%	23,6%	34,0%	42,7%
Intervalo de confianza 95%	(31.6-36.5)	(19.4-27.8)	(30.2-37.8)	(38.1-47.3)
Ene06-Feb06-Mar06	33,0%	20,7%	32,5%	43,6%
Intervalo de confianza 95%	(30.8 - 35.2)	(16.7 - 24.8)	(29.2 - 35.8)	(39.7 - 47.6)
Abr06-May06-Jun06	30,4%	20,9%	30,0%	38,7%
Intervalo de confianza 95%	(28.1 - 32.8)	(16.9 - 25.0)	(26.1 - 34.0)	(34.8 - 42.6)
Jul06-Ago06-Set06	28,3%	19,1%	27,6%	36,7%
Intervalo de confianza 95%	(26.2 - 30.5)	(14.9 - 23.4)	(24.5 - 30.7)	(33.0 - 40.4)
Variación Absoluta (Puntos porcentuales)				
Respecto al trimestre Abr06-May06-Jun06	-2,1	-1,8	-2,4	-2,0
Respecto a similar trimestre del año anterior	-1,7	-0,9	-1,7	-2,2

FUENTE: INEI-Encuesta Nacional de Hogares 2001-IV, 2002-IV Trimestre y 2003-2006 (continua).

2/ Para el detalle véase Herrera J. (2001) Nuevas Estimaciones de Pobreza en el Perú en base a las recomendaciones FAO-OMS-ONU, 1985.

Resumen Metodológico

I. OBJETIVOS

- Generar indicadores mensuales, que permitan conocer la evolución de la pobreza, del bienestar y de las condiciones de vida de los hogares.
- Efectuar diagnósticos (mensuales) sobre las condiciones de vida y pobreza de la población.
- Medir el alcance de los programas sociales en la mejora de las condiciones de vida de la población.
- Servir de fuente de información a Instituciones Públicas y Privadas, así como a investigadores.
- Permitir la comparabilidad con investigaciones similares, en relación a las variables investigadas.

II. COBERTURA

La encuesta se está realizando en el ámbito nacional, en el área urbana (excluye Lima Metropolitana) y rural en los 24 departamentos del país y en la Provincia Constitucional del Callao.

III. POBLACIÓN OBJETIVO

La población bajo estudio está constituida por el conjunto de viviendas particulares y sus ocupantes del área urbana (excluye Lima Metropolitana) y rural del país.

Se **excluye** del estudio a los miembros de las Fuerzas Armadas que viven en cuarteles, campamentos, barcos, etc. Además, se excluye del estudio a la población residente en viviendas tipo colectivas como hospitales, cuarteles, comisarías, hoteles, asilos, claustros religiosos, centros de reclusión, etc.

IV. DISEÑO Y MARCO MUESTRAL

Marco muestral:

El marco muestral básico para la selección de la muestra de la ENAHO es la información estadística del Pre Censo 1999-2000 y el material cartográfico respectivo.

Unidades de Muestreo:

En el Área Urbana (excluye Lima Metropolitana)

- La Unidad Primaria de Muestreo (UPM) es el centro poblado urbano con 2000 y más habitantes.
- La Unidad Secundaria de Muestreo (USM) es el conglomerado que tiene en promedio 80 viviendas particulares.

- La Unidad Terciaria de Muestreo (UTM) es la vivienda particular.

En el Área Rural

- La Unidad Primaria de Muestreo (UPM) es de 2 tipos:
 - El centro poblado urbano con 500 a menos de 2000 habitantes.
 - El Área de Empadronamiento Rural (AER) el cual tiene en promedio 100 viviendas particulares.
- La Unidad Secundaria de Muestreo (USM) es de 2 tipos:
 - El conglomerado que tiene en promedio 80 viviendas particulares.
 - La vivienda particular.

- La Unidad Terciaria de Muestreo (UTM) es la vivienda particular.

Tipo de muestra:

La muestra es probabilística, estratificada, multietápica y de áreas.

A fin de medir los cambios en el comportamiento de algunas características de la población, se ha implementado una muestra de viviendas **tipo panel**, en la cual viviendas encuestadas en el año 2004, serán nuevamente investigadas este año.

También en aquellos conglomerados de la **muestra tipo no panel** del año 2004, será seleccionada una nueva muestra de viviendas.

El nivel de confianza de los resultados muestrales es del 95%.

Distribución de la muestra:

La muestra total se subdividió aleatoriamente en 12 submuestras, cada una asignada al azar a cada mes de encuesta, de esta manera, se asegura que la recolección de la información esté distribuida en el tiempo y en el espacio.

V. DEFINICIONES BÁSICAS

- **Vivienda Particular.**- Es todo local o recinto estructuralmente "separado e independiente" que ocupa un edificio o una parte de él, y está conformado por una habitación o conjunto de habitaciones, usada o destinada a ser habitada por una o más personas con o sin vínculos familiares, siempre que en el período de la entrevista no se utilice para otros fines. Una vivienda particular puede

servir de alojamiento a un máximo de cinco hogares. Por excepción se consideran como tal a las pensiones familiares que albergan menos de 10 pensionistas.

- **Hogar.** - Es el conjunto de personas, sean o no parientes (padres, hijos solteros, hijos casados, hermanos, tíos etc.) que ocupan en su totalidad o en parte una vivienda, comparten las comidas principales y atienden en común otras necesidades vitales.

Se incluye también en este grupo a las personas a quienes el Jefe considera que son miembros del hogar, por razones de afecto (ahijados, compadres, padrinos, etc.). Por excepción, se considera Hogar al constituido por una sola persona.

- **Tasa de Asistencia Escolar.** - Es la proporción de personas de 3 a 16 años de edad que asisten actualmente a un centro de educación regular, entre la población total en edad de estudiar de 3 a 16 años de edad.
- **Tasa de No Asistencia Escolar.** - Es la proporción de personas de 3 a 16 años de edad que actualmente no estudian en un centro de educación regular, entre la población total en edad de estudiar de 3 a 16 años de edad.
- **Morbilidad.** - Son las enfermedades que padecen los habitantes de determinada región. El conocimiento de estadísticas de morbilidad nos permiten calcular la población a servir con determinados programas y la demanda de servicios que exigirá su atención.
- **Programa Social de Tipo Alimentario.** -
 - i. **Vaso de Leche:** Programa que entrega raciones de leche en polvo o fluida (líquida), que se brinda a niños, madres gestantes y lactantes, a través de una organización comunal vecinal. Es un programa administrado por la Municipalidad.
 - ii. **Comedor Popular:** Atención alimentaria que se brinda a las familias en extrema pobreza a través de organizaciones de base formadas para tal fin. Estas organizaciones reciben en forma periódica canastas de alimentos crudos para que con ellos se preparen las raciones que diariamente se entregan a los comensales. Se incluye en este concepto a los comedores populares, clubes de madres, ollas comunes, cocinas populares, comedores parroquiales, etc.

- iii. **Desayuno Escolar:** Comprende los desayunos que se brindan a los escolares de Primaria en el transcurso de la mañana.

VI. TAMAÑO DE LA MUESTRA

Para la ENAHO 2003, el tamaño total de la muestra de viviendas en el ámbito nacional es de **20084**, correspondiendo 11909 viviendas al área urbana y 8175 viviendas al área rural. Así mismo, el tamaño de la **muestra panel** es de **6146 viviendas** mientras que el tamaño de la **muestra no panel** es de **13938 viviendas**.

En base a los resultados obtenidos en la ENAHO 2003 y a efectos de obtener estimaciones confiables para los indicadores, se vio por conveniente de realizar las siguientes acciones:

- Debido a la alta tasa de no respuesta (ausente y rechazo) en los estratos alto y medio alto de Lima Metropolitana, se incrementó la muestra no panel en 114 viviendas en los conglomerados de dichos estratos.
- Debido al no contar con información necesaria de productos correspondiente a la región Selva Rural, se incrementó la muestra no panel en 1288 viviendas en esta región.
- Por otro lado, como consecuencia de la disminución de la muestra panel de viviendas por encontrarse desocupadas, ausentes, rechazos u otra causa, se vio por conveniente rotar a los conglomerados paneles que provenían antes del 2001 incrementándose la muestra panel en 433 viviendas

En tal sentido, el tamaño final de la muestra de viviendas en el ámbito nacional es de **21919**, correspondiendo 12451 viviendas al área urbana y 9468 viviendas al área rural. Así mismo, el tamaño de la **muestra panel** es de **6579 viviendas** mientras que el tamaño de la **muestra no panel** es de **15340 viviendas**.

El tamaño total de la muestra de conglomerados en el ámbito nacional es de 3042, correspondiendo 2105 conglomerados al área urbana y 937 conglomerados al área rural. Así mismo, el tamaño de la muestra panel es de 968 conglomerados mientras que el tamaño de la muestra no panel es de 2074 conglomerados.

En el área urbana, el número de viviendas seleccionadas por conglomerado es igual a seis (6) y en el área rural es igual a ocho (8).

DISTRIBUCIÓN DE LA MUESTRA DE VIVIENDAS, SEGÚN DEPARTAMENTO

DEPARTAMENTO	TOTAL	CIUDAD	RESTO URBANO	RURAL
TOTAL	21919	8565	3886	9468
AMAZONAS	898	42	176	680
ANCASH	865	355	78	432
APURIMAC	582	76	72	434
AREQUIPA	949	611	132	206
AYACUCHO	887	228	161	498
CAJAMARCA	953	91	118	744
CUSCO	859	273	147	439
HUANCAVELICA	694	92	79	523
HUANUCO	852	152	98	602
ICA	845	252	376	217
JUNIN	951	243	268	440
LA LIBERTAD	826	382	200	244
LAMBAYEQUE	792	359	162	271
LIMA	3207	2792	201	214
LORETO	898	293	89	516
MADRE DE DIOS	667	233	77	357
MOQUEGUA	697	198	291	208
PASCO	626	189	137	300
PIURA	1016	264	415	337
PUNO	884	89	263	532
SAN MARTIN	915	220	183	512
TACNA	747	513	33	201
TUMBES	593	292	96	205
UCAYALI	716	326	34	356

Muestra programada

En el mes de Setiembre 2006 la muestra programada ascendió a 1789 viviendas, las que presentan a 499 viviendas paneles y 1290 viviendas no paneles. Por área geográfica se trabajaron 1016 viviendas en el área urbana y 773 en el área rural.

En el Trimestre Móvil Julio-agosto-setiembre 2006, la muestra programada ascendió a 5 mil 520 viviendas a nivel Nacional. Las que presentan 1 mil 658 viviendas Panel y 3 mil 862 viviendas No Panel. Según el área geográfica se trabajaron 3 mil 134 viviendas en el área Urbana y 2 mil 386 viviendas en el área Rural.

VII. UNIDAD DE INVESTIGACIÓN

La unidad de investigación está constituida por:

- Los integrantes del hogar familiar,
- Los trabajadores del hogar con cama adentro, reciban o no pago por sus servicios,

- Los integrantes de una pensión familiar que tienen como máximo 9 pensionistas, y
- Las personas que no son miembros del hogar familiar, pero que estuvieron presentes en el hogar los últimos 30 días.

No serán investigados:

- Los integrantes de una pensión familiar que tiene de 10 a más pensionistas, y
- Los trabajadores del hogar con cama afuera.

VIII. INFORMANTES

- Jefe del Hogar
- Ama de casa
- Perceptores de Ingresos
- Personas de 12 años y más.
- Autoridad o representante del centro poblado.