

Situación de la Niñez y del Adulto Mayor Enero, Febrero y Marzo 2006

El Instituto Nacional de Estadística e Informática (INEI), desde el año 1995 viene realizando la **Encuesta Nacional de Hogares (ENAHO)**, la cual a partir del año 2003 se ejecuta de manera continua en una muestra anual de 20 mil viviendas a nivel nacional. Asimismo, desde marzo del 2001 ejecuta la **Encuesta**

Permanente de Empleo (EPE) en el Área Metropolitana de Lima y Callao en una muestra de 4 mil 800 viviendas por trimestre móvil. Ambas encuestas, sirven de base para el presente informe que ofrece una aproximación a la situación de dos grupos especialmente vulnerables: los niños y los adultos mayores.

Primera Parte: Niñez¹

Hogares

Hogares con niños y adolescentes

Los resultados de la Encuesta Nacional de Hogares (ENAHO) continua, revelan que en el trimestre móvil enero-febrero-marzo 2006, el 54,5% de los hogares del país tienen entre sus integrantes a niños menores de 12 años y el 38,9% a adolescentes de 12 a 17 años de edad. Se encuentra asimismo que el 32,8% de los hogares no tienen ni niños ni adolescentes entre los miembros del hogar.

Comparando esta información con la encontrada hace un año atrás, es decir en el periodo enero-febrero-marzo 2005, se aprecia una disminución de 2,2 puntos porcentuales en los hogares con niños (incluye ambos sexos). La reducción en aquellos hogares con adolescentes es de 0,7 punto porcentual. De otro lado, se observa un incremento de 2,1 puntos porcentuales en los hogares sin niños ni adolescentes.

Cuadro N° 1.1
Perú: Proporción de hogares con niños y adolescentes

Trimestre móvil	Con niños	Con adolescentes	Sin niños ni adolescentes
2004			
Ene-Feb-Mar	59,9	42,4	26,0
Feb-Mar-Abr	59,4	42,8	26,4
Mar-Abr-May	56,7	41,8	29,1
Abr-May-Jun	58,5	42,4	28,1
May-Jun-Jul	58,1	41,3	28,8
Jun-Jul-Ago	58,5	41,5	28,0
Jul-Ago-Set	57,7	41,6	28,9
Ago-Set-Oct	59,4	42,1	27,8
Set-Oct-Nov	57,9	41,9	28,4
Oct-Nov-Dic	57,3	40,9	28,9
2005			
Nov04-Dic04-Ene05	58,1	41,6	28,1
Dic04-Ene05-Feb05	56,8	40,3	30,3
Ene-Feb-Mar	56,7	39,6	30,7
Feb-Mar-Abr	54,5	39,0	32,5
Mar-Abr-May	55,8	39,6	31,9
Abr-May-Jun	56,3	40,3	31,3
May-Jun-Jul	56,6	40,8	31,2
Jun-Jul-Ago	55,6	40,5	31,0
Jul-Ago-Set	54,7	40,6	31,8
Ago-Set-Oct	55,7	41,2	30,3
Set-Oct-Nov	55,8	41,3	30,5
Oct-Nov-Dic	55,9	40,4	30,4
2006			
Nov05-Dic05-Ene06	56,0 ++	39,8	30,9 +++
Dic05-Ene06-Feb06	55,3	38,6 +	31,9 +
Ene-Feb-Mar	54,5 ++	38,9	32,8 ++
Variación absoluta			
Similar periodo del año anterior	-2,2	-0,7	2,1

Nota: "Niños" y "adolescentes" incluyen ambos sexos.

Diferencias significativas respecto a similar periodo del año anterior: + al 10%; ++ al 5%; +++ al 1%.

Fuente: INEI-Encuesta Nacional de Hogares, 2003-2005 (ENAHO continua).

Director Técnico
Alejandro Guzmán

Director Adjunto
Arturo Arias

Investigadora
Genara Rivera
Directora

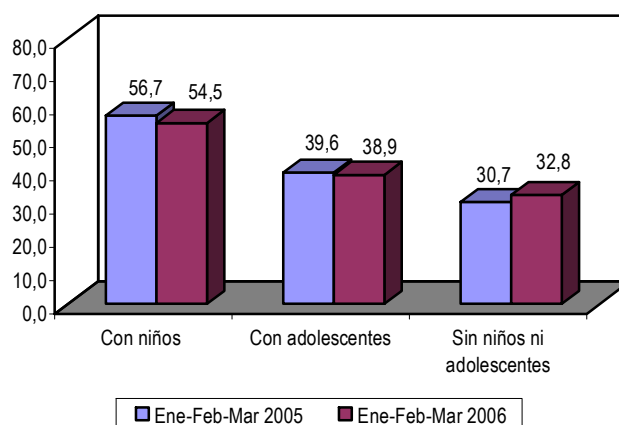
Procesamiento de Datos
Oscar Perfecto
(ENAHO)
Nérida Manrique
(EPE)

**PARA MAYOR
INFORMACIÓN VER
PÁGINA WEB:**

www.inei.gob.pe

1/ La Convención de los Derechos del Niño de 1989, señala en su artículo primero: "se entiende por niño todo ser humano menor de 18 años de edad, salvo que, en virtud de la ley que le sea aplicable, haya alcanzado antes la mayoría de edad".

Gráfico N° 01
Porcentaje de hogares con niñas, niños y adolescentes



Según dominio geográfico, en Lima Metropolitana el 52,2% de los hogares cuentan con niños, el 32,5% con adolescentes y el 35,8% no están conformados por niños ni adolescentes. En el resto urbano, el 52,7% de los hogares tienen a niños entre sus integrantes, el 39,4%

cuentan con adolescentes y el 32,8% no tienen ni niños, ni adolescentes. En el área rural, la proporción de hogares con niños es de 58,4% y la proporción de hogares con adolescentes es de 43,8%.

Cuadro N° 1.2
Perú: Hogares por dominio geográfico, según existencia de niños y adolescentes

Trimestre móvil	Lima Metropolitana			Resto urbano			Área rural		
	Con niños	Con adolescentes	Sin niños ni adolescentes	Con niños	Con adolescentes	Sin niños ni adolescentes	Con niños	Con adolescentes	Sin niños ni adolescentes
2004									
Ene-Feb-Mar	57,1	39,2	26,6	59,5	42,6	25,9	62,6	44,6	25,6
Feb-Mar-Abr	57,0	40,3	26,6	57,7	44,2	27,0	63,2	43,3	25,8
Mar-Abr-May	51,6	38,5	31,7	55,4	43,4	28,6	62,3	42,8	27,6
Abr-May-Jun	54,3	37,1	31,3	57,9	45,7	26,6	62,4	43,4	27,1
May-Jun-Jul	52,3	36,2	33,1	58,5	44,1	26,5	62,4	42,6	27,6
Jun-Jul-Ago	53,7	36,2	31,6	58,2	45,0	25,8	63,1	42,3	27,4
Jul-Ago-Set	53,9	37,6	31,6	56,9	44,2	26,6	61,8	42,4	29,0
Ago-Set-Oct	59,9	38,8	27,5	56,9	44,0	27,1	61,6	42,7	28,7
Set-Oct-Nov	58,5	40,5	26,4	56,4	42,0	28,5	58,9	42,8	30,0
Oct-Nov-Dic	58,3	38,7	26,5	55,6	41,7	29,2	58,3	41,9	30,3
2005									
Nov04-Dic04-Ene05	59,9	40,2	24,7	56,3	41,5	28,5	58,6	42,7	30,4
Dic04-Ene05-Feb05	59,0	38,4	28,1	55,3	40,2	30,3	56,6	41,9	31,9
Ene-Feb-Mar	56,5	37,6	30,8	54,8	37,6	31,7	58,9	43,3	29,7
Feb-Mar-Abr	51,9	37,2	33,7	54,0	38,1	33,4	57,3	41,5	30,5
Mar-Abr-May	51,0	35,4	34,9	55,3	40,2	31,9	60,3	42,4	29,4
Abr-May-Jun	51,2	35,8	34,3	57,5	42,6	29,7	59,1	41,5	30,5
May-Jun-Jul	51,7	35,4	35,3	57,3	43,0	28,9	59,8	43,0	30,4
Jun-Jul-Ago	49,3	36,5	35,5	56,3	42,2	29,1	60,1	42,1	29,3
Jul-Ago-Set	47,6	36,3	36,7	55,6	41,8	29,9	59,8	43,0	29,6
Ago-Set-Oct	49,7	37,9	33,9	56,5	42,6	28,2	59,9	42,3	29,6
Set-Oct-Nov	51,8	37,0	33,1	56,6	43,9	27,5	58,2	42,0	31,5
Oct-Nov-Dic	51,5 ++	36,2	33,1 +++	57,6	42,7	26,6 +	57,5	41,6	32,1
2006									
Nov05-Dic05-Ene06	52,6 +++	34,1	33,1 +++	56,9	41,8	28,3	57,7	42,3	31,7
Dic05-Ene06-Feb06	52,2 +++	33,3 ++	34,5 +++	56,5	39,5	29,8	56,6	41,9	32,1
Ene-Feb-Mar	52,2	32,5 ++	35,8 ++	52,7 +	39,4	32,8	58,4	43,8	30,2
Variación absoluta									
Similar periodo del año anterior	-4,3	-5,1	5,0	-2,1	1,8	1,1	-0,5	0,5	0,5

Nota: "Niños" y "adolescentes" incluyen ambos sexos.

Diferencias significativas respecto a similar periodo del año anterior: + al 10%; ++ al 5%; +++ al 1%.

Fuente: INEI-Encuesta Nacional de Hogares, 2003-2005 (ENAHOG continua).

Población menor de 18 años integrante de los hogares

Para el trimestre en evaluación, se ha obtenido las proporciones de población menor de 18 años que conforman los hogares del territorio nacional. La ENAHO revela que a nivel nacional el 38,6% de la población es menor de 18 años de edad, de este total el 24,8% son

niños menores de 12 años, y el 13,8% son adolescentes de 12 a 17 años de edad. En comparación con igual trimestre del año anterior, se aprecia una disminución de 0.4 fracción de punto porcentual entre los menores de 12 años, y de 0,1 fracción de punto porcentual entre los adolescentes.

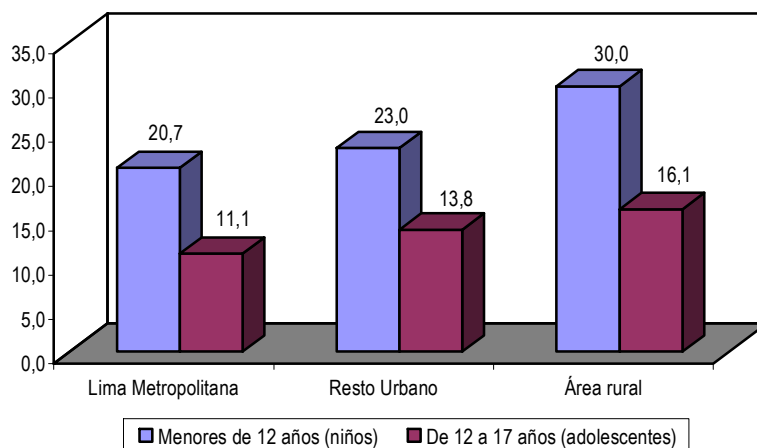
Cuadro N° 1.3
Perú: Población menor de 18 años por grupos de edad

Trimestre móvil	Grupo de edad		
	Total	Menores de 12 años (niños)	De 12 a 17 años (adolescentes)
2004			
Ene-Feb-Mar	39,6	25,7	13,9
Feb-Mar-Abr	39,8	25,6	14,2
Mar-Abr-May	39,9	25,6	14,4
Abr-May-Jun	39,9	25,5	14,4
May-Jun-Jul	39,3	25,3	14,1
Jun-Jul-Ago	39,4	25,3	14,1
Jul-Ago-Set	39,4	25,3	14,1
Ago-Set-Oct	39,4	25,5	13,9
Set-Oct-Nov	39,5	25,4	14,1
Oct-Nov-Dic	39,2	25,4	13,8
2005			
Nov04-Dic04-Ene05	39,3	25,3	14,0
Dic04-Ene05-Feb05	38,9	25,3	13,7
Ene-Feb-Mar	39,1	25,2	13,9
Feb-Mar-Abr	39,0	25,1	13,9
Mar-Abr-May	39,0	25,0	14,0
Abr-May-Jun	39,0	25,0	14,0
May-Jun-Jul	38,9	24,8	14,1
Jun-Jul-Ago	39,0	25,0	14,0
Jul-Ago-Set	39,1	24,8	14,3
Ago-Set-Oct	39,0	25,1	13,9
Set-Oct-Nov	39,0	24,9	14,0
Oct-Nov-Dic	38,5	25,0	13,6
2006			
Nov05-Dic05-Ene06	39,1	25,8	13,3 +
Dic05-Ene06-Feb06	38,2	24,8	13,4
Ene-Feb-Mar	38,6	24,8	13,8
Variación absoluta			
Similar periodo del año anterior	-0,5	-0,4	-0,1

Diferencias significativas respecto a similar periodo del año anterior: + al 10%; ++ al 5%; +++ al 1%.

Fuente: INEI-Encuesta Nacional de Hogares, 2003-2005 (ENAHO continúa).

Gráfico N° 02
Perú: Niños y adolescentes por ámbito geográfico



A nivel de ámbito geográfico, la proporción de niños (menores de 12 años) es notoriamente mayor en el área rural con 30,0%, que en el resto urbano (23,0%) y que

en Lima Metropolitana (20,7%). La proporción de adolescentes del área rural (16,1%), supera igualmente al resto urbano (13,8%) y a Lima Metropolitana (11,1%).

Cuadro N° 1.4
Perú: Población menor de 18 años por grupos de edad , según ámbito geográfico

Trimestre móvil	Lima Metropolitana			Resto Urbano			Área rural		
	Total	Menores de 12 años (niños)	De 12 a 17 años (adolescentes)	Total	Menores de 12 años (niños)	De 12 a 17 años (adolescentes)	Total	Menores de 12 años (niños)	De 12 a 17 años (adolescentes)
2004									
Ene-Feb-Mar	32,9	21,5	11,3	38,3	24,4	14,0	46,5	30,6	15,9
Feb-Mar-Abr	34,1	21,8	12,2	37,8	23,2	14,6	46,6	31,2	15,4
Mar-Abr-May	32,9	20,4	12,5	38,1	23,4	14,6	47,5	31,9	15,6
Abr-May-Jun	32,6	20,2	12,4	38,8	23,6	15,3	47,1	31,8	15,3
May-Jun-Jul	30,7	18,8	12,0	39,1	24,3	14,8	46,6	31,6	15,0
Jun-Jul-Ago	31,3	19,5	11,8	38,6	23,4	15,2	46,9	32,1	14,8
Jul-Ago-Set	32,2	20,5	11,7	37,9	23,1	14,7	47,0	31,4	15,5
Ago-Set-Oct	33,0	21,8	11,2	37,1	22,6	14,6	47,0	31,5	15,5
Set-Oct-Nov	33,7	22,0	11,7	36,8	22,7	14,1	47,1	30,9	16,2
Oct-Nov-Dic	33,1	22,0	11,1	37,0	22,8	14,2	46,4	30,8	15,5
2005									
Nov04-Dic04-Ene05	33,7	22,1	11,5	37,2	23,0	14,2	46,2	30,3	15,9
Dic04-Ene05-Feb05	33,0	21,9	11,1	37,3	23,3	14,0	45,4	30,0	15,4
Ene-Feb-Mar	33,0	21,3	11,7	36,7	23,2	13,4	46,6	30,4	16,2
Feb-Mar-Abr	32,1	20,3	11,8	37,1	23,4	13,7	46,6	30,8	15,8
Mar-Abr-May	30,9	19,4	11,5	37,3	23,1	14,2	47,4	31,5	15,9
Abr-May-Jun	30,7	19,1	11,7	38,2	23,6	14,6	46,5	31,2	15,3
May-Jun-Jul	30,9	19,4	11,4	37,7	23,1	14,7	46,6	30,9	15,7
Jun-Jul-Ago	31,0	19,5	11,5	37,3	22,8	14,5	47,3	31,7	15,5
Jul-Ago-Set	31,4	19,6	11,7	36,7	22,2	14,6	47,9	31,8	16,1
Ago-Set-Oct	31,6	20,2	11,4	36,6	22,1	14,5	47,7	32,2	15,5
Set-Oct-Nov	31,9	20,7	11,2	36,9	22,2	14,7	46,9	31,3	15,7
Oct-Nov-Dic	31,8	20,7	11,0	37,2	23,0	14,1	45,6	30,5	15,1
2006									
Nov05-Dic05-Ene06	32,4	21,6	10,8	38,1	24,6 +++	13,6	45,6	30,5	15,1
Dic05-Ene06-Feb06	31,5	20,7	10,8	37,3	23,9	13,4	44,7	29,3	15,4
Ene-Feb-Mar	31,8	20,7	11,1	36,8	23,0	13,8	46,0	30,0	16,1
Variación absoluta									
Similar periodo del año anterior	-1,2	-0,6	-0,6	0,1	-0,2	0,4	-0,6	-0,4	-0,1

Diferencias significativas respecto a similar periodo del año anterior: + al 10%; ++ al 5%; +++ al 1%.
Fuente: INEI-Encuesta Nacional de Hogares, 2003-2005 (ENAHOG continua) .

Tipo de Hogar en el que viven los niños y adolescentes

Los resultados de la ENAHOG continua del trimestre enero-febrero-marzo 2006, muestran que el 62,6% de las niñas, niños y adolescentes del país, residen en hogares "nucleares", es decir, aquellos constituidos por una pareja y sus hijos o sin éstos, o sólo jefe (sin cónyuge) con hijos. En relación a similar periodo del año 2004-2005, la proporción se incrementó en 4,1 puntos porcentuales.

El 28,0% de los menores de 18 años, residen en hogares "extendidos", esto es, los que están conformados por el hogar nuclear al que se le agregan otros parientes. Este tipo de hogares en el trimestre similar del año anterior ha disminuido en 2,0 puntos porcentuales.

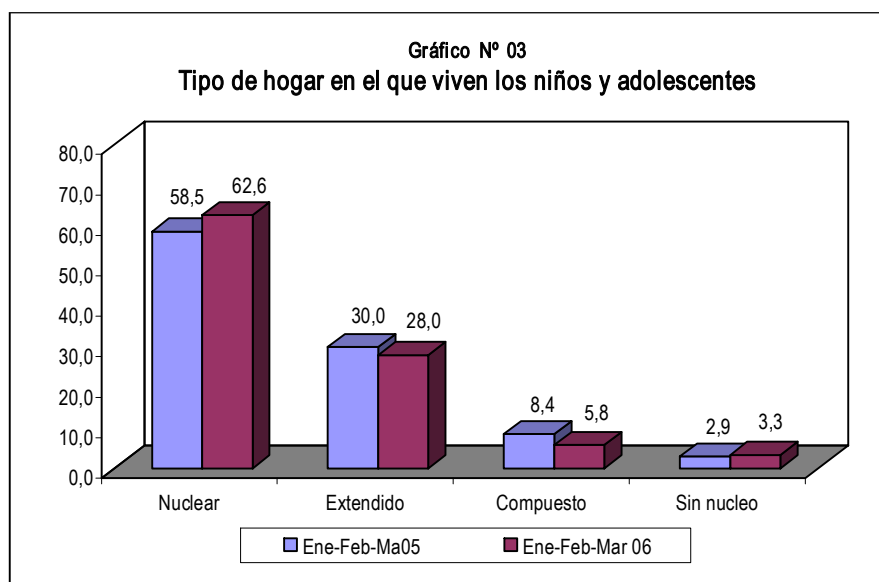
Se encuentra además un 5,8% de hogares "compuestos" que cuentan con niños y adolescentes entre sus miembros. Este tipo de hogares, son los constituidos por un hogar nuclear o extendido al que se suman otras personas que no están ligadas por lazos de parentesco (se excluye a trabajadores de servicio doméstico). Comparando con lo observado en similar trimestre del año anterior, disminuyen en 2,6 puntos porcentuales.

Asimismo, se encuentra que el 3,3% de hogares con niños y adolescentes son "hogares sin núcleo", definidos como aquellos conformados por una persona jefe de hogar sin cónyuge ni hijos, pero que vive con otras personas con las que puede o no tener otras relaciones de parentesco, cifra mayor en 0,4 fracción de punto porcentual respecto a igual periodo del año anterior.

Cuadro Nº 1.5
Perú: Hogares con niños y adolescentes, según tipo de hogar

Trimestre móvil	Tipo de Hogar			
	Nuclear	Extendido	Compuesto	Sin nucleo
2004				
Ene-Feb-Mar	60,0	29,2	8,2	2,5
Feb-Mar-Abr	59,1	30,1	8,4	2,2
Mar-Abr-May	58,0	31,6	7,6	2,6
Abr-May-Jun	58,5	31,3	6,9	3,2
May-Jun-Jul	58,9	30,3	7,0	3,7
Jun-Jul-Ago	59,6	29,5	7,7	3,2
Jul-Ago-Set	59,7	28,7	8,3	3,3
Ago-Set-Oct	60,0	28,8	8,3	2,9
Set-Oct-Nov	59,6	29,3	7,8	3,2
Oct-Nov-Dic	59,0	29,5	8,3	2,8
2005				
Nov04-Dic04-Ene05	59,4	28,9	8,5	2,8
Dic04-Ene05-Feb05	58,4	29,1	9,3	2,8
Ene-Feb-Mar	58,5	30,0	8,4	2,9
Feb-Mar-Abr	58,6	30,8	7,6	2,8
Mar-Abr-May	58,3	30,4	8,0	3,0
Abr-May-Jun	59,9	30,8	5,9	3,1
May-Jun-Jul	60,8	30,2	5,7	3,1
Jun-Jul-Ago	62,0	29,6	5,5	2,7
Jul-Ago-Set	63,5	28,0	5,6	2,7
Ago-Set-Oct	62,9	29,0	5,4	2,6
Set-Oct-Nov	61,8	30,0	5,2	2,9
Oct-Nov-Dic	60,9	30,2	5,6	3,1
2006				
Nov05-Dic05-Ene06	61,2	29,2	5,8	3,4
Dic05-Ene06-Feb06	61,7	29,1	5,6 +	3,3
Ene-Feb-Mar	62,6	28,0	5,8	3,3
Variación absoluta				
Similar periodo del año anterior	4,1	-2,0	-2,6	0,4

Nota: "Niños" y "adolescentes" incluyen ambos sexos.
Diferencias significativas respecto a similar periodo del año anterior: + al 10%; ++ al 5%; +++ al 1%.
Fuente: INEI-Encuesta Nacional de Hogares, 2003-2005 (ENAHOG continua).



A nivel de dominio geográfico, se aprecian diferencias significativas, la proporción de hogares nucleares que albergan niños y adolescentes en el área rural (66,5%) es mayor en 10,6 puntos porcentuales que la encontrada en Lima Metropolitana (55,9%) y en 2,6 respecto al resto urbano (63,9%). Lo contrario ocurre al observar la proporción de hogares extendidos, la cual es mayor en Lima Metropolitana con 31,3% y en el resto urbano con 27,0%, que en el área rural con 26,6%.

En cuanto a la proporción de hogares compuestos, ésta es también mayor en Lima Metropolitana (9,3%), que en el resto urbano (5,8%) y que en la rural (3,0%). Finalmente, los hogares sin núcleo con población menor de 18 años, representan el 3,5% en el área rural e igual proporción en Lima Metropolitana, en tanto que en el resto urbano corresponden al 3,0%.

Cuadro N° 1.6
Perú: Hogares con niños y adolescentes por tipo de hogar, según dominio geográfico

Trimestre móvil	Tipo de hogar			
	Nuclear	Extendido	Compuesto	Sin nucleo 1/
Lima Metropolitana				
2004				
Ene-Feb-Mar	52,2	32,4	12,7	2,7
Feb-Mar-Abr	53,0	33,4	12,1	1,3
Mar-Abr-May	51,9	35,7	9,4	2,8
Abr-May-Jun	56,1	32,7	7,8	3,2
May-Jun-Jul	56,0	32,3	8,3	3,4
Jun-Jul-Ago	56,7	30,8	10,7	1,8
Jul-Ago-Set	56,8	29,6	11,4	2,2
Ago-Set-Oct	58,6	28,0	11,1	2,3
Set-Oct-Nov	57,4	30,4	9,6	2,6
Oct-Nov-Dic	52,5	34,1	11,1	2,3
2005				
Nov04-Dic04-Ene05	53,0	34,2	10,1	2,7
Dic04-Ene05-Feb05	49,9	35,1	12,4	2,6
Ene-Feb-Mar	52,1	34,8	9,9	3,2
Feb-Mar-Abr	53,3	34,8	9,6	2,1
Mar-Abr-May	53,3	33,3	10,1	2,9
Abr-May-Jun	51,9	35,1	10,1	2,4
May-Jun-Jul	52,9	34,9	8,9	3,0
Jun-Jul-Ago	53,7	35,6	8,7	1,7
Jul-Ago-Set	57,9	31,9	8,0	2,0
Ago-Set-Oct	58,6	32,1	7,6	1,4
Set-Oct-Nov	57,4	34,5	6,3	1,8
Oct-Nov-Dic	56,6	33,4	8,5	1,5
2006				
Nov05-Dic05-Ene06	56,6	32,6	9,0	1,8
Dic05-Ene06-Feb06	55,5	32,7	9,6	2,2
Ene-Feb-Mar	55,9	31,3	9,3	3,5
Resto urbano				
2004				
Ene-Feb-Mar	59,3	29,6	8,2	2,7
Feb-Mar-Abr	57,1	30,5	9,0	3,3
Mar-Abr-May	55,3	32,2	8,8	3,6
Abr-May-Jun	55,6	32,4	8,1	3,7
May-Jun-Jul	57,6	29,7	8,2	4,3
Jun-Jul-Ago	58,2	28,8	8,4	4,4
Jul-Ago-Set	57,8	28,9	8,9	4,4
Ago-Set-Oct	56,6	29,8	9,9	3,7
Set-Oct-Nov	56,3	29,7	10,1	3,7
Oct-Nov-Dic	57,0	27,9	10,8	3,5
2005				
Nov04-Dic04-Ene05	57,2	28,3	10,2	3,5
Dic04-Ene05-Feb05	57,7	28,3	9,8	3,4
Ene-Feb-Mar	57,6	29,8	9,0	3,3
Feb-Mar-Abr	57,7	31,0	8,0	3,2
Mar-Abr-May	57,1	30,8	8,4	3,5
Abr-May-Jun	59,5	30,9	5,5	3,8
May-Jun-Jul	60,6	30,0	5,3	3,7
Jun-Jul-Ago	60,8	30,1	5,2	3,7
Jul-Ago-Set	61,5	29,3	5,3	3,5
Ago-Set-Oct	59,0	31,8	5,3	3,6
Set-Oct-Nov	58,5	32,1	5,6	3,5
Oct-Nov-Dic	57,6 +	32,1 +++	5,9	3,7
2006				
Nov05-Dic05-Ene06	59,8	29,6	6,4	3,6
Dic05-Ene06-Feb06	61,6	28,7	5,7	3,3
Ene-Feb-Mar	63,9	27,0	5,8	3,0
Área rural				
2004				
Ene-Feb-Mar	66,9	26,3	4,6	2,1
Feb-Mar-Abr	66,0	27,2	4,9	1,8
Mar-Abr-May	65,3	28,0	5,0	1,6
Abr-May-Jun	63,3	29,0	5,0	2,6
May-Jun-Jul	62,6	29,4	4,7	3,3
Jun-Jul-Ago	63,6	29,0	4,4	2,9
Jul-Ago-Set	64,1	27,8	5,2	2,9
Ago-Set-Oct	64,6	28,6	4,3	2,5
Set-Oct-Nov	64,9	27,9	4,0	3,1
Oct-Nov-Dic	66,4	27,4	3,5	2,3
2005				
Nov04-Dic04-Ene05	66,9	25,3	5,4	2,1
Dic04-Ene05-Feb05	65,8	25,2	6,4	2,4
Ene-Feb-Mar	64,7	26,3	6,6	2,3
Feb-Mar-Abr	63,7	27,5	5,7	2,9
Mar-Abr-May	63,2	27,8	6,0	2,6
Abr-May-Jun	66,4	27,3	3,2	2,8
May-Jun-Jul	67,1	26,8	3,7	2,4
Jun-Jul-Ago	69,5	24,6	3,5	2,2
Jul-Ago-Set	69,8	23,6	4,1	2,5
Ago-Set-Oct	70,3	23,5	3,9	2,3
Set-Oct-Nov	68,7	24,2	3,9	3,1
Oct-Nov-Dic	67,7	25,6	3,0	3,6
2006				
Nov05-Dic05-Ene06	66,3 ++	26,2	2,6	4,6 +++
Dic05-Ene06-Feb06	66,5 +	26,6 ++	2,4 ++	4,2 ++
Ene-Feb-Mar	66,5 +	26,6	3,0	3,5 +

Nota: "Niños" y "adolescentes" incluyen ambos sexos.

1/ Datos referenciales por cuanto el coeficiente de variación supera el 15%.

Diferencias significativas respecto a similar período del año anterior: + al 10%; ++ al 5%; +++ al 1%.

Fuente: INEI-Encuesta Nacional de Hogares, 2003-2005 (ENAH0 continua) .

Hogares con niños y adolescentes que presentan déficit calórico

La ENAHO del trimestre enero-febrero-marzo 2006, señala que el 30,7% de los hogares conformados por niñas, niños y adolescentes presentan déficit calórico, dato que en relación a similar trimestre del año anterior aumenta en 1,3 punto porcentual.

A nivel de dominio geográfico, la proporción de hogares que presentan déficit calórico es mucho mayor en el área rural con 43,2%, que en el resto urbano con 29,5% y que en Lima Metropolitana con 16,1% (13,7 y 27,1 puntos porcentuales de diferencia respecto al área rural, respectivamente). En relación a los hallazgos de similar

trimestre del año anterior, el déficit calórico ha disminuido en 4,9 puntos porcentuales en Lima Metropolitana, en tanto que se ha incrementado en 4,5 puntos porcentuales en el resto urbano y en 2,5 puntos en área rural.

El déficit calórico se calcula mediante la comparación del consumo de calorías adquiridas mediante compra, autoconsumo, pago en especies, transferencia de instituciones públicas y privadas, con los requerimientos calóricos de cada individuo de acuerdo al respectivo sexo y edad, hogar por hogar y no de la composición promedio nacional.

Cuadro N° 1.7
Perú: Hogares con niños y adolescentes que presentan déficit calórico, según dominio geográfico

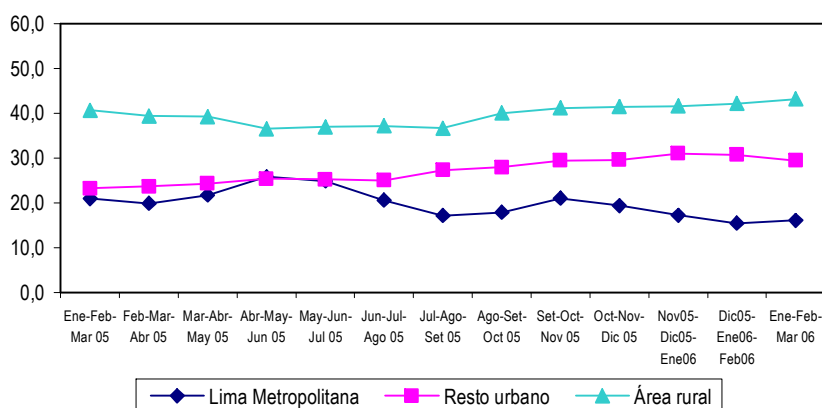
Trimestre móvil	Total	Dominio geográfico		
		Lima Metropolitana	Resto urbano	Área rural
2004				
Ene-Feb-Mar	33,0	27,2	28,5	42,2
Feb-Mar-Abr	34,3	30,4	30,5	41,4
Mar-Abr-May	34,8	32,1	30,3	41,6
Abr-May-Jun	34,6	33,7	30,2	40,0
May-Jun-Jul	32,7	29,5	29,4	38,7
Jun-Jul-Ago	31,6	26,4	29,2	38,4
Jul-Ago-Set	30,2	20,6	30,1	38,1
Ago-Set-Oct	30,6	20,3	29,5	40,2
Set-Oct-Nov	31,4	22,3	30,7	39,7
Oct-Nov-Dic	32,8	26,6	31,8	39,0
2005				
Nov04-Dic04-Ene05	33,5	25,8	31,7	41,7
Dic04-Ene05-Feb05	32,7	24,7	30,4	41,6
Ene-Feb-Mar	29,4	21,0	25,0	40,7
Feb-Mar-Abr	29,3	19,9	26,5	39,4
Mar-Abr-May	29,7	21,8	26,3	39,3
Abr-May-Jun	29,4	25,8	25,1	36,5
May-Jun-Jul	29,3	24,9	25,3	37,0
Jun-Jul-Ago	28,2	20,7	25,1	37,2
Jul-Ago-Set	27,9	17,2	27,4	36,7
Ago-Set-Oct	29,5	17,9	28,0	40,0
Set-Oct-Nov	31,3	21,1	29,5	41,2
Oct-Nov-Dic	31,0	19,4 ++	29,6	41,5
2006				
Nov05-Dic05-Ene06	31,1 +	17,3 +++	31,1	41,7
Dic05-Ene06-Feb06	30,7	15,5 +++	30,8	42,2
Ene-Feb-Mar	30,7	16,1 ++	29,5 ++	43,2
Variación absoluta				
Similar periodo del año anterior	1,3	-4,9	4,5	2,5

Nota: "Niños" y "adolescentes" incluyen ambos sexos.

Diferencias significativas respecto a similar periodo del año anterior: + al 10%; ++ al 5%; +++ al 1%.

Fuente: INEI-Encuesta Nacional de Hogares, 2003-2005 (ENAHO continua).

Gráfico N° 04
Evolución de hogares con niños y adolescentes que presentan déficit calórico



Hogares con niños y adolescentes beneficiarios de programas alimentarios

En el trimestre enero-febrero-marzo 2006, la ENAHO revela que el 46,6% de hogares integrados por niñas, niños y adolescentes, se benefician de los programas alimentarios tales como: vaso de leche, comedor popular, desayuno escolar, papilla o yapita (PACFO), canasta alimentaria (PANFAR) y otros. Respecto a similar trimestre del año anterior, se aprecia que la proporción de beneficiarios se ha incrementado en 0,4 fracción de punto porcentual.

A nivel de dominio geográfico, la proporción de hogares beneficiarios del área rural (70,4%) es más del doble que la encontrada en Lima Metropolitana (30,7%) y que la del resto urbano (31,9%). Respecto al trimestre móvil enero-febrero-marzo 2005, la proporción de hogares con niños y adolescentes beneficiarios de estos programas, ha aumentado en 0,8 punto porcentual en Lima Metropolitana, en tanto que ha decrecido en el resto urbano y en el área rural (-1,2 punto porcentual y -0,2 fracción de punto porcentual, respectivamente.)

Cuadro N° 1.8
Perú: Hogares con niños y adolescentes beneficiarios de programas alimentarios, según dominio geográfico

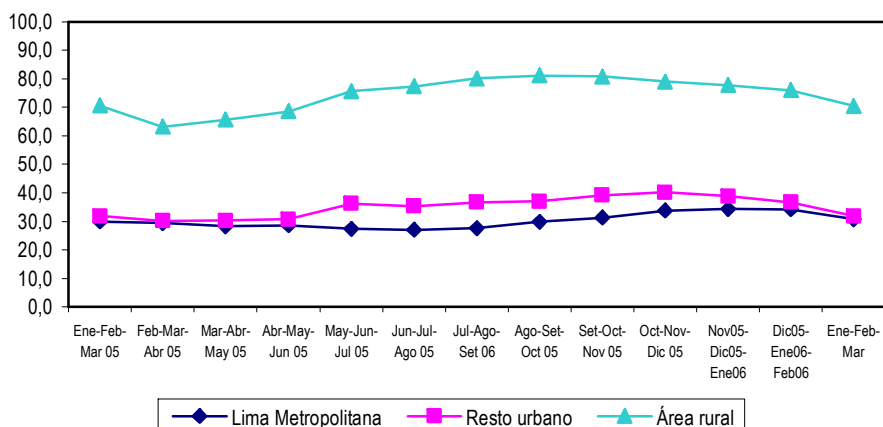
Trimestre móvil	Dominio geográfico			
	Total	Lima Metropolitana	Resto urbano	Área rural
2004				
Ene-Feb-Mar	51,8	40,8	37,5	74,4
Feb-Mar-Abr	47,2	35,4	38,0	64,8
Mar-Abr-May	44,3	31,2	34,4	63,1
Abr-May-Jun	44,6	28,6	35,9	64,3
May-Jun-Jul	49,4	31,4	37,9	73,3
Jun-Jul-Ago	51,4	31,1	39,3	78,1
Jul-Ago-Set	52,1	32,6	38,8	79,4
Ago-Set-Oct	52,7	32,1	38,8	80,5
Set-Oct-Nov	53,8	34,3	41,7	79,7
Oct-Nov-Dic	54,9	35,3	44,9	78,8
2005				
Nov04-Dic04-Ene05	53,2	34,1	42,2	77,8
Dic04-Ene05-Feb05	50,5	32,8	38,3	74,9
Ene-Feb-Mar	46,2	29,9	33,1	70,6
Feb-Mar-Abr	42,5	29,4	30,7	63,2
Mar-Abr-May	43,7	28,3	31,7	65,7
Abr-May-Jun	45,0	28,6	32,0	68,6
May-Jun-Jul	49,1	27,3	36,2	75,6
Jun-Jul-Ago	49,7	27,0	35,4	77,4
Jul-Ago-Set	51,2	27,7	36,7	80,1
Ago-Set-Oct	52,3	29,9	37,1	81,2
Set-Oct-Nov	53,4	31,3	39,1	80,8
Oct-Nov-Dic	53,9	33,8	40,2 ++	79,0
2006				
Nov05-Dic05-Ene06	53,2	34,4	38,8	77,8
Dic05-Ene06-Feb06	51,3	34,2	36,7	76,0
Ene-Feb-Mar	46,6	30,7	31,9	70,4
Variación absoluta				
Similar periodo del año anterior	0,4	0,8	-1,2	-0,2

Nota: "Niños" y "adolescentes" incluyen ambos sexos.

Diferencias significativas respecto a similar periodo del año anterior: + al 10%; ++ al 5%; +++ al 1%.

Fuente: INEI-Encuesta Nacional de Hogares, 2003-2005 (ENAHO continúa).

Gráfico N° 05
Evolución de hogares con niños y adolescentes beneficiarios de programas alimentarios



Niños y adolescentes, según relación de parentesco con el jefe de hogar

Los resultados de la encuesta del trimestre enero-febrero-marzo 2006, indican que el 77,3% de los niños y adolescentes son hijos (as) del jefe del hogar, el 17,7% son nietos (as) y el 4,9% otro pariente diferente a los anteriores. En similar trimestre del año anterior, la proporción de hijos fue de 77,9% lo que implica una reducción de 0,6 fracción de punto porcentual. Los nietos se redujeron mínimamente en 0,1 fracción de punto porcentual, en tanto que los otros parientes se incrementaron en 0,6 fracción de punto porcentual.

A nivel de dominio geográfico, la mayor proporción de niños y adolescentes que son hijos del jefe de hogar se encuentra en el área rural con 82,2%, en el resto urbano es de 77,5% y en Lima Metropolitana alcanza 68,6%, es decir, 4,7 y 13,6 puntos porcentuales de diferencia con relación al área rural, respectivamente. Lo contrario ocurre con los nietos, que en Lima Metropolitana representan el 24,1%, en el resto urbano son el 17,3%, mientras en el área rural esta proporción alcanza solamente el 14,4%. Finalmente, se encuentra que los otros parientes representan el 7,3% en Lima Metropolitana, en el resto urbano el 5,2%, en tanto en el área rural equivalen al 3,3%.

Cuadro N° 1.9
Perú: Niños y adolescentes por relación de parentesco con el Jefe del hogar, según dominio geográfico

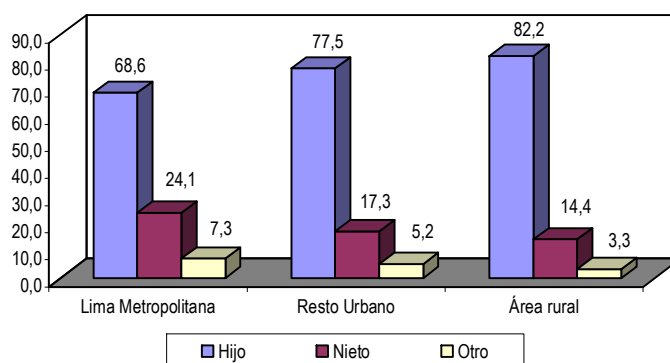
Trimestre móvil	Total			Lima Metropolitana			Resto urbano			Área rural		
	Hijo	Nieto	Otro pariente	Hijo	Nieto	Otro pariente	Hijo	Nieto	Otro pariente	Hijo	Nieto	Otro pariente
2004												
Ene-Feb-Mar	78,7	16,9	4,4	68,3	26,0	5,7	77,8	17,1	5,1	85,5	11,5	3,0
Feb-Mar-Abr	78,6	17,3	4,1	68,7	25,1	6,2	76,4	18,8	4,8	86,4	11,3	2,3
Mar-Abr-May	78,3	17,2	4,5	68,1	25,0	6,9	74,8	19,7	5,5	86,7	10,9	2,4
Abr-May-Jun	79,2	16,1	4,7	74,8	19,1	6,1	75,1	19,3	5,6	85,2	11,7	3,1
May-Jun-Jul	79,2	15,4	5,3	77,3	16,7	5,9	75,9	17,4	6,8	83,2	13,1	3,7
Jun-Jul-Ago	79,5	15,6	4,8	77,0	18,3	4,7	76,7	16,8	6,5	83,4	13,2	3,4
Jul-Ago-Set	79,1	16,3	4,7	73,6	21,6	4,8	76,8	17,1	6,1	84,0	12,6	3,4
Ago-Set-Oct	79,0	16,6	4,3	73,8	21,4	4,8	76,3	18,1	5,7	84,4	12,7	3,0
Set-Oct-Nov	77,8	17,6	4,6	70,9	23,8	5,3	75,0	19,3	5,7	84,1	12,7	3,2
Oct-Nov-Dic	77,8	17,1	5,0	69,9	23,6	6,5	75,7	18,0	6,3	84,3	12,6	3,2
2005												
Nov04-Dic04-Ene05	78,7	16,5	4,9	70,3	23,6	6,0	75,7	18,1	6,2	86,1	10,8	3,1
Dic04-Ene05-Feb05	78,1	17,1	4,8	68,4	25,0	6,6	76,3	17,9	5,8	85,3	11,6	3,0
Ene-Feb-Mar	77,9	17,8	4,3	68,9	25,2	5,9	75,6	18,9	5,5	85,1	12,6	2,4
Feb-Mar-Abr	77,7	17,9	4,4	72,1	22,1	5,8	74,8	20,0	5,2	83,3	13,8	2,9
Mar-Abr-May	77,9	17,3	4,9	72,1	21,4	6,4	74,3	19,6	6,0	83,8	13,1	3,1
Abr-May-Jun	77,1	17,9	5,0	69,1	24,4	6,4	74,1	20,1	5,8	84,1	12,4	3,5
May-Jun-Jul	77,0	17,9	5,1	67,4	25,7	6,9	74,6	19,6	5,9	84,3	12,2	3,5
Jun-Jul-Ago	78,2	17,1	4,6	70,5	24,0	5,5	75,1	19,1	5,9	85,0	11,8	3,2
Jul-Ago-Set	78,5	16,6	4,9	73,1	21,3	5,6	74,8	19,0	6,1	84,4	12,1	3,5
Ago-Set-Oct	78,5	17,2	4,4	73,7	22,0	4,2	73,7	20,4	6,0	84,9	12,0	3,1
Set-Oct-Nov	77,1	18,3	4,6	70,6	24,5	4,9	72,5	22,1	5,4	84,6	11,7	3,7
Oct-Nov-Dic	76,9	18,4	4,7	72,3	22,7	5,0	72,4 +	21,9 ++	5,7	83,4	12,9	3,7
2006												
Nov05-Dic05-Ene06	76,1 +++	18,9 +++	5,0	69,7	24,4	5,8	73,6	20,7	5,7	82,1 +++	14,0 +++	3,9
Dic05-Ene06-Feb06	76,8	18,0	5,2	69,7	23,4	6,8	76,8	17,8	5,4	80,9 +++	15,1 +++	4,0
Ene-Feb-Mar	77,3	17,7	4,9	68,6	24,1	7,3	77,5	17,3	5,2	82,2 +++	14,4 +	3,3 ++
Variación absoluta												
Similar periodo del año anterior	-0,6	-0,1	0,6	-0,3	-1,1	1,4	1,9	-1,6	-0,3	-2,9	1,8	0,9

Nota: "Niños", "adolescentes", "hijo", "nieto" incluyen ambos sexos.

Diferencias significativas respecto a similar periodo del año anterior: + al 10%; ++ al 5%; +++ al 1%.

Fuente: INEI-Encuesta Nacional de Hogares, 2003-2005 (ENAH0 continua).

Gráfico N° 06
Niños y adolescentes, según relación de parentesco con el jefe de hogar, por ámbito geográfico



Niños y adolescentes según sexo del jefe de hogar

La ENAHO del trimestre enero-febrero-marzo 2006 muestra que el 83,7% de las niñas, niños y adolescentes habitan en hogares cuyo jefe es de sexo masculino en tanto que el 16,3% lo hace en hogares con jefe de sexo femenino. En relación a similar trimestre del año anterior, se observa una disminución de 0,2 fracción de punto porcentual en la proporción de jefes mujeres y por contraste, un incremento de una fracción similar en la proporción de jefes varones (0,2).

Por dominio geográfico, se encuentra que la proporción de niños y adolescentes que viven en hogares con jefes varones es mayor en el área rural con 89,3%, que en el resto urbano con 80,0% y en Lima Metropolitana con 79,1%. Lo contrario ocurre con los menores que residen en hogares jefaturados por mujeres, la proporción es de 20,9% en Lima Metropolitana, de 20,0% en el resto urbano, y disminuye a 10,7% en el área rural.

Cuadro N° 1.10
Perú: Niños y adolescentes por sexo del jefe de hogar, según dominio geográfico

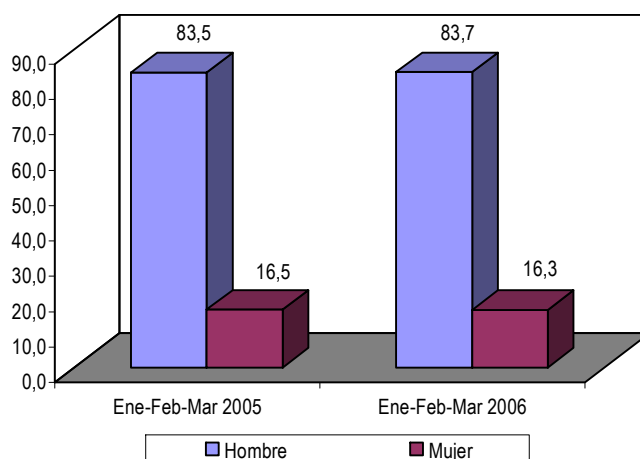
Trimestre móvil	Total		Lima Metropolitana		Resto urbano		Área rural	
	Hombre	Mujer	Hombre	Mujer	Hombre	Mujer 1/	Hombre	Mujer
2004								
Ene-Feb-Mar	82,9	17,1	76,6	23,4	77,7	22,3	90,9	9,1
Feb-Mar-Abr	82,8	17,2	77,3	22,7	77,8	22,2	90,3	9,7
Mar-Abr-May	83,0	17,0	77,1	22,9	77,7	22,3	90,8	9,2
Abr-May-Jun	85,1	14,9	82,9	17,1	80,7	19,3	90,0	10,0
May-Jun-Jul	85,6	14,4	83,0	17,0	80,7	19,3	91,2	8,8
Jun-Jul-Ago	86,2	13,8	80,6	19,4	83,5	16,5	91,7	8,3
Jul-Ago-Set	85,4	14,6	76,8	23,2	83,6	16,4	91,8	8,2
Ago-Set-Oct	86,3	13,7	80,5	19,5	83,9	16,1	91,6	8,4
Set-Oct-Nov	84,6	15,4	78,6	21,4	81,0	19,0	91,0	9,0
Oct-Nov-Dic	84,1	15,9	78,0	22,0	79,8	20,2	91,3	8,7
2005								
Nov04-Dic04-Ene05	83,5	16,5	75,8	24,2	79,4	20,6	91,6	8,4
Dic04-Ene05-Feb05	83,7	16,3	75,9	24,1	80,4	19,6	91,1	8,9
Ene-Feb-Mar	83,5	16,5	76,3	23,7	80,0	20,0	90,6	9,4
Feb-Mar-Abr	84,4	15,6	80,5	19,5	80,0	20,0	90,2	9,8
Mar-Abr-May	84,6	15,4	80,7	19,3	81,3	18,7	89,4	10,6
Abr-May-Jun	84,3	15,7	79,4	20,6	81,7	18,3	89,2	10,8
May-Jun-Jul	83,3	16,7	77,4	22,6	80,4	19,6	89,0	11,0
Jun-Jul-Ago	83,7	16,3	78,4	21,6	79,7	20,3	89,9	10,1
Jul-Ago-Set	84,6	15,4	81,3	18,7	80,2	19,8	89,9	10,1
Ago-Set-Oct	84,8	15,2	82,2	17,8	79,9	20,1	90,1	9,9
Set-Oct-Nov	83,3	16,7	76,4	23,6	80,3	19,7	89,8	10,2
Oct-Nov-Dic	82,5	17,5	73,9	26,1	80,9	19,1	88,9 +	11,1 +
2006								
Nov05-Dic05-Ene06	82,7	17,3	74,6	25,4	82,3	17,7	87,8 +++	12,2 +++
Dic05-Ene06-Feb06	83,2	16,8	76,6	23,4	82,6	17,4	87,7 +++	12,3 +++
Ene-Feb-Mar	83,7	16,3	79,1	20,9	80,0	20,0	89,3	10,7
Variación absoluta								
Similar periodo del año anterior	0,2	-0,2	2,8	-2,8	0,0	0,0	-1,3	1,3

Nota: "Niños" y "adolescentes" incluyen ambos sexos.

Diferencias significativas respecto a similar periodo del año anterior: + al 10%; ++ al 5%; +++ al 1%.

Fuente: INEI-Encuesta Nacional de Hogares, 2003-2005 (ENAHO continua).

Gráfico N° 07
Niños y adolescentes, según sexo del jefe de hogar



Educación

Asistencia escolar

La ENAHO continua del trimestre enero-febrero-marzo 2006, estima la asistencia escolar de la población de 3 a 17 años en 10,4%, observándose una diferencia de 1,5 punto porcentual entre los dos sexos (11,1% para varones

y 9,6% para mujeres). En relación a igual trimestre del año anterior, se aprecia un incremento de 1,2 punto porcentual a nivel del total, de 1,6 puntos entre los varones y de 0,6 fracción de punto porcentual entre las mujeres.

Cuadro N° 1.11			
Perú: Tasa de asistencia escolar de niñas y niños de 3 a 17 años de edad, por sexo			
Trimestre Móvil	Total	Sexo	
		Hombre	Mujer
2004			
Ene-Feb-Mar	5,1	5,4	4,8
Feb-Mar-Abr	31,2	31,0	31,4
Mar-Abr-May	58,7	59,0	58,3
Abr-May-Jun	81,7	82,1	81,3
May-Jun-Jul	85,5	85,5	85,4
Jun-Jul-Ago	86,0	86,3	85,7
Jul-Ago-Set	85,8	86,0	85,2
Ago-Set-Oct	85,6	86,2	84,9
Set-Oct-Nov	84,5	85,0	84,1
Oct-Nov-Dic	83,1	83,5	82,7
2005			
Nov04-Dic04-Ene05	53,7	53,5	54,0
Dic04-Ene05-Feb05	27,9	28,4	27,4
Ene-Feb-Mar	9,2	9,5	9,0
Feb-Mar-Abr	37,2	37,5	36,8
Mar-Abr-May	64,6	64,8	64,5
Abr-May-Jun	83,5	84,6	82,4
May-Jun-Jul	85,7	86,7	84,5
Jun-Jul-Ago	85,4	85,9	84,8
Jul-Ago-Set	85,8	85,9	85,6
Ago-Set-Oct	84,3	84,9	83,7
Set-Oct-Nov	83,5	83,9	83,0
Oct-Nov-Dic	81,0 +	81,5	80,5
2006			
Nov05-Dic05-Ene06	52,4	52,8	52,0
Dic05-Ene06-Feb06	27,3	28,4	26,0
Ene-Feb-Mar	10,4	11,1 +	9,6
Variación absoluta			
Similar periodo del año anterior	1,2	1,6	0,6

Diferencias significativas respecto a similar periodo del año anterior: + al 10%; ++ al 5%; +++ al 1%.
Fuente: INEI-Encuesta Nacional de Hogares, 2003-2005 (ENAHO continua) .

Asistencia de niñas y niños de 3 a 5 años

Teniendo en consideración los grupos de edad normativos establecidos por el sector educación para cada nivel educativo, la encuesta del trimestre enero-febrero-marzo 2006 muestra que la asistencia de niños de 3 a 5 años a centros educativos de enseñanza regular alcanza el 6,9%, cifra que comparada con igual trimestre móvil del año anterior, indica un incremento de 2,5 puntos porcentuales.

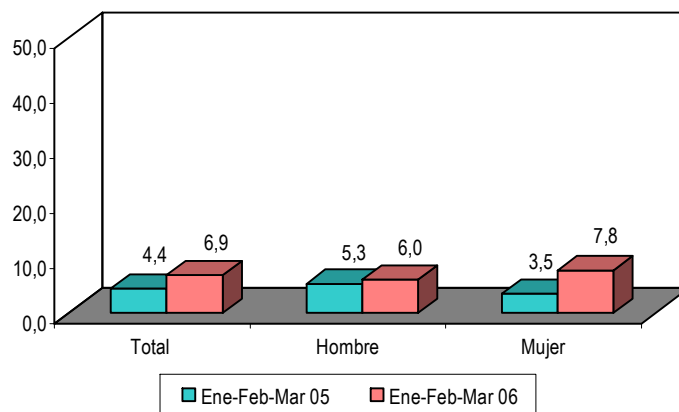
Por sexo, la asistencia es mayor entre las niñas con 7,8%, que entre los niños con 6,0 %. En relación a lo encontrado en similar trimestre del año anterior, la asistencia aumenta tanto en mujeres (4,3 puntos porcentuales), como en varones (0,7 fracción de punto porcentual).

Cuadro N° 1.12
Perú: Tasa de asistencia escolar de niñas y niños de 3 a 5 años de edad, por sexo

Trimestre Móvil	Total	Sexo	
		Hombre	Mujer
2004			
Ene-Feb-Mar	2,2	1,6	2,7
Feb-Mar-Abr	19,9	18,2	21,5
Mar-Abr-May	37,2	35,4	38,9
Abr-May-Jun	56,3	56,1	56,4
May-Jun-Jul	62,6	60,3	65,1
Jun-Jul-Ago	64,3	62,8	65,7
Jul-Ago-Set	62,1	59,4	64,7
Ago-Set-Oct	61,0	58,6	63,4
Set-Oct-Nov	58,4	56,3	60,3
Oct-Nov-Dic	54,6	53,4	55,8
2005			
Nov04-Dic04-Ene05	34,3	32,7	35,8
Dic04-Ene05-Feb05	17,5	17,8	17,3
Ene-Feb-Mar	4,4	5,3	3,5
Feb-Mar-Abr	20,9	24,6	17,0
Mar-Abr-May	41,6	47,2	35,6
Abr-May-Jun	56,7	61,8	51,6
May-Jun-Jul	59,6	63,5	56,0
Jun-Jul-Ago	59,2	60,0	58,5
Jul-Ago-Set	59,5	59,6	59,4
Ago-Set-Oct	57,6	56,7	58,5
Set-Oct-Nov	53,1	50,1	56,1
Oct-Nov-Dic	48.9 ++	45.5 ++	52,4
2006			
Nov05-Dic05-Ene06	31,8	29,7	34,1
Dic05-Ene06-Feb06	17,2	17,3	17,1
Ene-Feb-Mar	6.9 +	6,0	7.8 ++
Variación absoluta			
Similar periodo del año anterior	2,5	0,7	4,3

Diferencias significativas respecto a similar periodo del año anterior: + al 10%; ++ al 5%; +++ al 1%.
Fuente: INEI-Encuesta Nacional de Hogares, 2003-2005 (ENAHOG continua).

Gráfico N° 08
Tasa de asistencia de niñas y niños de 3 a 5 años



Asistencia de niñas y niños de 6 a 11 años

La tasa de asistencia escolar de las niñas y niños de 6 a 11 años de edad, es de 9,1%, que en relación a la encontrada en igual trimestre del año anterior, representa una disminución de 0,8 punto porcentual. En cuanto a diferencias por sexo, se encuentra 0,1 fracción de punto porcentual de diferencia favorable a las niñas que muestran una tasa

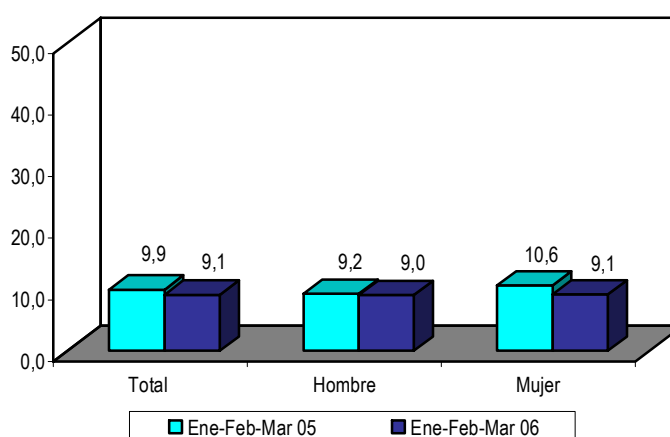
de asistencia a primaria de 9,1%, en tanto que la tasa para los niños es de 9,0%. En comparación con los hallazgos de similar trimestre del año anterior, se aprecia que se ha reducido tanto entre los niños (-0,2 fracción de punto porcentual) como entre las niñas (-1,5 punto porcentual).

Cuadro N° 1.13
Perú: Tasa de asistencia escolar de niñas y niños de 6 a 11 años de edad, por sexo

Trimestre Móvil	Total	Sexo	
		Hombre	Mujer
2004			
Ene-Feb-Mar	5,9	6,6	5,1
Feb-Mar-Abr	33,0	33,4	32,6
Mar-Abr-May	63,0	63,9	62,0
Abr-May-Jun	88,1	88,3	87,9
May-Jun-Jul	92,2	92,3	92,1
Jun-Jul-Ago	93,5	93,4	93,7
Jul-Ago-Set	93,3	93,3	93,2
Ago-Set-Oct	92,6	92,3	93,0
Set-Oct-Nov	91,9	91,9	91,9
Oct-Nov-Dic	90,5	90,8	90,2
2005			
Nov04-Dic04-Ene05	57,7	57,1	58,4
Dic04-Ene05-Feb05	30,3	30,4	30,1
Ene-Feb-Mar	9,9	9,2	10,6
Feb-Mar-Abr	40,3	38,1	42,6
Mar-Abr-May	70,0	67,5	72,6
Abr-May-Jun	90,9	90,0	91,9
May-Jun-Jul	94,1	94,0	94,2
Jun-Jul-Ago	94,2	94,1	94,3
Jul-Ago-Set	94,8	95,2	94,4
Ago-Set-Oct	93,5	94,2	92,7
Set-Oct-Nov	93,3	94,1	92,4
Oct-Nov-Dic	90,3	91,9	88,8
2006			
Nov05-Dic05-Ene06	58,8	58,3	59,4
Dic05-Ene06-Feb06	29,7	30,3	29,1
Ene-Feb-Mar	9,1	9,0	9,1
Variación absoluta			
Similar periodo del año anterior	-0,8	-0,2	-1,5

Diferencias significativas respecto a similar periodo del año anterior: + al 10%; ++ al 5%; +++ al 1%.
Fuente: INEI-Encuesta Nacional de Hogares, 2003-2005 (ENAH0 continua).

Gráfico N° 09
Tasa de asistencia escolar de niñas y niños de 6 a 11 años



Asistencia de adolescentes de 12 a 16 años

En el trimestre enero-febrero-marzo 2006, el 10,6% de las y los adolescentes de 12 a 16 años de edad han asistido a algún centro educativo de enseñanza secundaria, lo que en relación al mismo periodo del año anterior, representa una reducción de 2,0 puntos porcentuales.

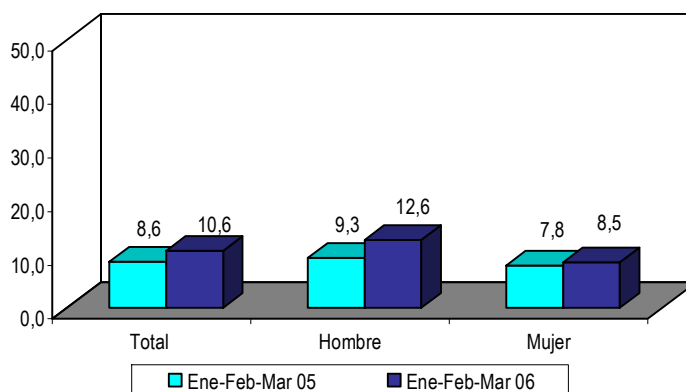
La diferencia entre sexos es de 4,1 puntos porcentuales a favor de los varones; el 12,6% de ellos asiste, en tanto entre las mujeres la tasa de asistencia es de 8,5%. Estas cifras comparadas con igual trimestre del año anterior revelan un aumento de 3,3 puntos porcentuales para los adolescentes varones y de 0,7 fracción de punto porcentual para las mujeres.

Cuadro N° 1.14
Perú: Tasa de asistencia escolar de adolescentes de 12 a 16 años de edad, por sexo

Trimestre Móvil	Sexo		
	Total	Hombre	Mujer
2004			
Ene-Feb-Mar	4,4	4,0	4,9
Feb-Mar-Abr	27,3	26,3	28,4
Mar-Abr-May	49,7	48,4	51,0
Abr-May-Jun	67,6	66,5	68,8
May-Jun-Jul	69,4	68,9	70,0
Jun-Jul-Ago	70,2	70,9	69,4
Jul-Ago-Set	70,0	70,9	69,1
Ago-Set-Oct	69,0	70,1	68,0
Set-Oct-Nov	67,2	68,1	66,3
Oct-Nov-Dic	67,3	68,3	66,3
2005			
Nov04-Dic04-Ene05	44,2	44,4	43,9
Dic04-Ene05-Feb05	23,1	24,1	22,1
Ene-Feb-Mar	8,6	9,3	7,8
Feb-Mar-Abr	34,4	35,9	32,7
Mar-Abr-May	56,2	57,4	54,8
Abr-May-Jun	71,4	72,8	70,0
May-Jun-Jul	71,0	72,4	69,5
Jun-Jul-Ago	71,6	72,7	70,6
Jul-Ago-Set	71,0	71,2	70,8
Ago-Set-Oct	69,2	69,3	69,0
Set-Oct-Nov	66,7	66,3	67,0
Oct-Nov-Dic	64,4 +	64,3	64,6
2006			
Nov05-Dic05-Ene06	40,2 ++	40,5	39,9
Dic05-Ene06-Feb06	21,9	23,8	19,8
Ene-Feb-Mar	10,6 +	12,6 ++	8,5
Variación absoluta			
Similar periodo del año anterior	2,0	3,3	0,7

Diferencias significativas respecto a similar periodo del año anterior: + al 10%; ++ al 5%; +++ al 1%.
Fuente: INEI-Encuesta Nacional de Hogares, 2003-2005 (ENAHOG continua).

Gráfico N° 10
Tasa de asistencia escolar de las y los adolescentes de 12 a 16 años



Asistencia escolar según dominio geográfico

Observando el comportamiento de la tasa de asistencia escolar de los niños y adolescentes de los tres grupos de edad antes comentados según dominio geográfico, se encuentran diferencias importantes. La tasa de asistencia de los niños y niñas de 3 a 5 años de Lima Metropolitana (15,7%) es mayor en 8,5 puntos porcentuales respecto al resto urbano (7,2%) y en 13,0 puntos con relación al área rural (2,7%).

En el grupo de niñas y niños de 6 a 11 años de edad, se observa que la asistencia también es mayor en Lima Metropolitana con 15,4%, le sigue el resto urbano con 9,8%, y luego el área rural con 6,3%. Finalmente, entre los adolescentes de 12 a 16 años, es igualmente Lima Metropolitana donde se encuentra la mayor proporción con 18,9% luego viene el resto urbano con 12,0% y por último el área rural con 6,3% de adolescentes de este grupo de edad que siguen estudios secundarios.

Cuadro N° 1.15

Perú: Tasa de asistencia escolar de niños y adolescentes por grupos de edad, según dominio geográfico

Periodo	Grupos de edad		
	3 a 5 años (Educación Inicial)	6 a 11 años (Educación Primaria)	12 a 16 años (Educación Secundaria)
Lima Metropolitana			
2004			
Ene-Feb-Mar	5,0	11,9	7,2
Feb-Mar-Abr	34,9	44,7	35,5
Mar-Abr-May	55,6	69,2	58,3
Abr-May-Jun	74,5	91,9	80,1
May-Jun-Jul	86,1	94,0	84,9
Jun-Jul-Ago	87,5	95,9	86,7
Jul-Ago-Set	82,8	94,9	86,5
Ago-Set-Oct	79,7	90,7	84,4
Set-Oct-Nov	76,1	90,9	81,2
Oct-Nov-Dic	72,5	90,9	80,4
2005			
Nov04-Dic04-Ene05	44,2	59,2	51,0
Dic04-Ene05-Feb05	22,9	28,9	24,2
Ene-Feb-Mar	8,9	14,6	14,3
Feb-Mar-Abr	36,6	45,3	41,8
Mar-Abr-May	60,3	74,2	65,6
Abr-May-Jun	73,4	92,0	79,2
May-Jun-Jul	71,1	93,3	88,0
Jun-Jul-Ago	74,1	93,5	90,6
Jul-Ago-Set	78,3	93,3	89,7
Ago-Set-Oct	81,9	91,3	85,0
Set-Oct-Nov	70,7	92,2	77,1
Oct-Nov-Dic	55,5 ++	86,2	70,7 ++
2006			
Nov05-Dic05-Ene06	32,1	54,6	38,1 ++
Dic05-Ene06-Feb06	18,4	25,9	20,1
Ene-Feb-Mar	15,7	15,4	18,9
Resto urbano			
2004			
Ene-Feb-Mar	2,4	3,9	5,8
Feb-Mar-Abr	21,3	32,5	32,3
Mar-Abr-May	42,7	66,7	58,2
Abr-May-Jun	59,6	91,6	74,2
May-Jun-Jul	64,0	92,8	75,3
Jun-Jul-Ago	67,5	93,8	77,1
Jul-Ago-Set	67,2	94,2	78,0
Ago-Set-Oct	70,2	94,4	79,8
Set-Oct-Nov	71,0	93,3	78,7
Oct-Nov-Dic	58,4	91,0	75,4
2005			
Nov04-Dic04-Ene05	41,4	60,6	52,4
Dic04-Ene05-Feb05	17,8	32,9	29,0
Ene-Feb-Mar	4,6	10,9	9,7
Feb-Mar-Abr	22,7	44,1	41,9
Mar-Abr-May	50,9	74,9	68,0
Abr-May-Jun	66,2	93,1	83,5
May-Jun-Jul	70,9	95,0	81,6
Jun-Jul-Ago	67,1	95,0	81,1
Jul-Ago-Set	66,8	96,0	80,0
Ago-Set-Oct	62,5	94,5	80,8
Set-Oct-Nov	62,8	94,1	78,7
Oct-Nov-Dic	55,5	86,2	70,7
2006			
Nov05-Dic05-Ene06	40,4	62,5	50,2
Dic05-Ene06-Feb06	19,5	32,1	28,0
Ene-Feb-Mar	7,2	9,8	12,0 +
Área rural			
2004			
Ene-Feb-Mar	0,7	4,2	1,8
Feb-Mar-Abr	11,2	27,5	18,4
Mar-Abr-May	25,0	57,4	37,5
Abr-May-Jun	43,9	83,9	54,7
May-Jun-Jul	51,0	91,1	55,9
Jun-Jul-Ago	51,1	92,3	54,5
Jul-Ago-Set	48,7	91,8	53,8
Ago-Set-Oct	45,6	92,3	51,9
Set-Oct-Nov	40,8	91,4	50,8
Oct-Nov-Dic	38,7	89,5	51,8
2005			
Nov04-Dic04-Ene05	24,1	54,8	33,3
Dic04-Ene05-Feb05	14,8	28,8	17,1
Ene-Feb-Mar	2,2	7,1	5,0
Feb-Mar-Abr	13,7	35,2	24,4
Mar-Abr-May	29,1	64,8	41,4
Abr-May-Jun	43,7	89,0	56,3
May-Jun-Jul	46,3	93,7	54,4
Jun-Jul-Ago	47,7	93,8	55,4
Jul-Ago-Set	48,0	94,5	55,4
Ago-Set-Oct	47,2	93,6	53,3
Set-Oct-Nov	41,8	93,2	52,2
Oct-Nov-Dic	39,9	91,4	52,6
2006			
Nov05-Dic05-Ene06	25,2	57,3	32,5
Dic05-Ene06-Feb06	14,8	29,1	17,4
Ene-Feb-Mar	2,7	6,3	6,3

Diferencias significativas respecto a similar periodo del año anterior: + al 10%; ++ al 5%; +++ al 1%.

Fuente: INEI-Encuesta Nacional de Hogares, 2003-2005 (ENAHOG continua).

Razones de no asistencia a un centro educativo

En el periodo enero-febrero-marzo 2006, el 78,7% de la población entre 3 y 17 años de edad indicó que no asiste al colegio por estar de vacaciones, el 9,0% señaló que "no existe centro de estudios o no tiene edad suficiente", el 4,5% manifestó que no asistía al colegio por "falta de dinero o por que actualmente trabaja" y el 7,8% señaló que era por razones como "cumple servicio militar, no le interesa o no le gusta el estudio, enfermedad o accidente, o problemas familiares".

Respecto a similar trimestre del año anterior, se aprecia que la razón "vacaciones escolares" se incrementa en 0,4 fracción de punto porcentual, en tanto que "no existe centro de estudios o no tiene edad suficiente" se redujo en 0,7 punto porcentual y "falta de dinero" también se redujo en 0,4 fracción de punto. Otro tipo de razones ("cumple servicio militar, no le interesa o no le gusta el estudio, enfermedad o accidente, o problemas familiares") se incrementó en 0,7 punto.

Cuadro N° 1.16
Perú: Razones de No asistencia a un centro de enseñanza de la población de 3 a 17 años de edad

Trimestre Móvil	Falta de dinero / Actualmente trabaja	No existe centro de estudios en el centro poblado / No tiene edad suficiente	Vacaciones Escolares	Otro 1/
2004				
Ene-Feb-Mar	5,4	12,4	75,1	7,1
Feb-Mar-Abr	7,9	15,4	66,1	10,6
Mar-Abr-May	17,3	23,5	41,0	18,2
Abr-May-Jun	30,7	34,9	3,0	31,5
May-Jun-Jul	34,6	32,5	...	32,9
Jun-Jul-Ago	31,3	33,4	0,3	35,0
Jul-Ago-Set	29,2	34,7	0,3	35,8
Ago-Set-Oct	28,5	40,5	0,2	30,7
Set-Oct-Nov	27,7	42,1	...	30,2
Oct-Nov-Dic	25,2	44,6	4,1	26,1
2005				
Nov04-Dic04-Ene05	8,4	17,7	62,5	11,4
Dic04-Ene05-Feb05	5,6	12,8	71,9	9,7
Ene-Feb-Mar	4,9	9,7	78,3	7,1
Feb-Mar-Abr	7,5	11,5	70,6	10,4
Mar-Abr-May	14,8	15,0	53,2	17,0
Abr-May-Jun	31,3	26,7	7,2	34,9
May-Jun-Jul	33,2	30,7	...	36,2
Jun-Jul-Ago	29,4	35,7	...	34,9
Jul-Ago-Set	27,5	38,4	...	34,1
Ago-Set-Oct	28,2	41,9	...	30,0
Set-Oct-Nov	29,6	40,8	0,1	29,5
Oct-Nov-Dic	26,6	39,0 +	8,0	26,3
2006				
Nov05-Dic05-Ene06	9,1	16,5	62,3	12,0
Dic05-Ene06-Feb06	5,6	11,3 +	74,4 ++	8,7
Ene-Feb-Mar	4,5	9,0	78,7	7,8
Variación absoluta				
Similar periodo del año anterior	-0,4	-0,7	0,4	0,7

1/ Incluye: Cumple servicio militar, no le interesa o no le gusta el estudio, enfermedad o accidente, problemas familiares.

Diferencias significativas respecto a similar periodo del año anterior: + al 10%; ++ al 5%; +++ al 1%.

Fuente: INEI-Encuesta Nacional de Hogares, 2003-2005 (ENAHOG continua).

Salud

Presencia de síntoma o malestar, enfermedad o accidente

Los resultados del módulo de salud de la ENAHOG continua del trimestre enero-febrero-marzo 2006, revelan que el 21,4% de las niñas, niños y adolescentes han sufrido algún síntoma o malestar durante el trimestre que se analiza y el 24,1% ha padecido alguna enfermedad o ha sufrido algún accidente. En el lado opuesto, el 59,1% de personas de este grupo de edad no presentaron ningún malestar.

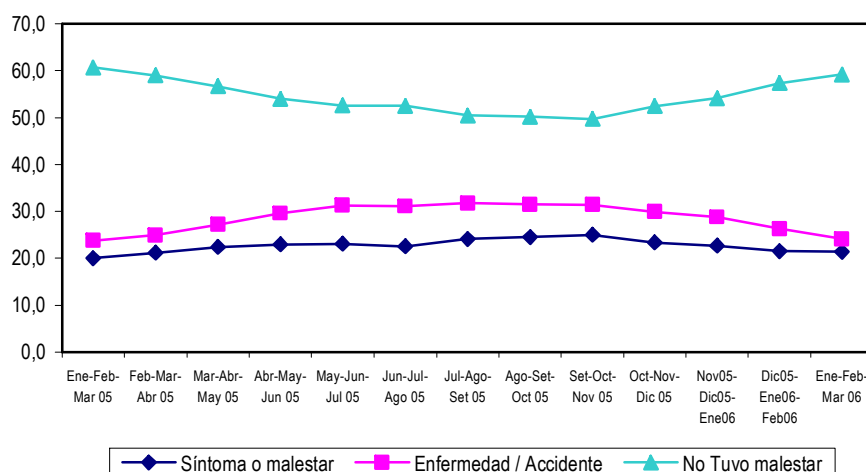
En relación a similar trimestre del año anterior, la proporción de niñas, niños y adolescentes con síntoma o malestar se incrementa en 1,4 fracción de punto porcentual, igualmente sube ligeramente el de personas que sufrieron alguna enfermedad o accidente en 0,3 fracción de punto porcentual. Lo contrario ocurre con los que no presentaron ningún tipo de malestar, cuya proporción disminuye en 1,6 punto porcentual.

Cuadro N° 1.17
Perú: Población menor de 18 años con algún tipo de malestar o enfermedad en las últimas 4 semanas

Trimestre móvil	Población con algún tipo de malestar o enfermedad		
	Síntoma o malestar	Enfermedad / Accidente	No Tuvo malestar
2004			
Ene-Feb-Mar	26,0	29,1	53,7
Feb-Mar-Abr	24,8	27,4	56,3
Mar-Abr-May	24,5	29,1	55,1
Abr-May-Jun	25,1	31,3	53,1
May-Jun-Jul	26,9	32,1	50,4
Jun-Jul-Ago	26,2	31,8	51,1
Jul-Ago-Set	25,9	30,2	51,6
Ago-Set-Oct	26,1	29,9	51,7
Set-Oct-Nov	26,2	29,6	51,2
Oct-Nov-Dic	25,2	28,7	52,7
2005			
Nov04-Dic04-Ene05	22,0	26,8	56,4
Dic04-Ene05-Feb05	20,8	25,1	58,8
Ene-Feb-Mar	20,0	23,8	60,7
Feb-Mar-Abr	21,2	24,9	59,0
Mar-Abr-May	22,4	27,1	56,7
Abr-May-Jun	22,9	29,6	54,0
May-Jun-Jul	23,1	31,4	52,5
Jun-Jul-Ago	22,5	31,2	52,5
Jul-Ago-Set	24,1	31,8	50,4
Ago-Set-Oct	24,5	31,5	50,2
Set-Oct-Nov	25,0	31,5	49,7
Oct-Nov-Dic	23,3	30,0	52,4
2006			
Nov05-Dic05-Ene06	22,7	28,8	54,1
Dic05-Ene06-Feb06	21,5	26,3	57,3
Ene-Feb-Mar	21,4	24,1	59,1
Variación absoluta			
Similar periodo del año anterior	1,4	0,3	-1,6

Diferencias significativas respecto a similar periodo del año anterior: + al 10%; ++ al 5%; +++ al 1%.
Fuente: INEI-Encuesta Nacional de Hogares, 2003-2005 (ENAHOG) continua).

Gráfico N° 11
Perú: Evolución de la condición de salud de las niñas, niños y adolescentes, según trimestre móvil



Según dominio geográfico, en Lima Metropolitana se encontró que el 17,3% de niñas, niños y adolescentes presenta algún síntoma o enfermedad, el 17,2% sufre enfermedad o accidente y el 67,7% no presenta ningún malestar. Por su parte, en el resto urbano, las proporciones de personas menores de 18 años con síntoma o enfermedad son más elevadas: el 23,0% sufre

síntoma o malestar y el 28,7% enfermedad o accidente. La proporción de aquellos que no señalaron ningún malestar (53,0%) es menor que la encontrada en Lima Metropolitana. Finalmente en el área rural, el 21,8% de niñas, niños y adolescentes declararon haber padecido síntoma o malestar, el 23,1% enfermedad o accidente y el 60,7% dijeron no haber tenido malestar.

Cuadro N° 1.18
Perú: Población menor de 18 años con algún tipo de malestar o
enfermedad en las últimas 4 semanas, según dominio geográfico

Trimestre móvil	Lima Metropolitana			Resto urbano			Área rural		
	Síntoma o malestar	Enfermedad / Accidente	No Tuvo malestar	Síntoma o malestar	Enfermedad / Accidente	No Tuvo malestar	Síntoma o malestar	Enfermedad / Accidente	No Tuvo malestar
2004									
Ene-Feb-Mar	24,0	30,9	49,9	27,8	30,5	50,7	25,5	27,0	58,2
Feb-Mar-Abr	20,8	27,7	55,8	26,4	30,0	52,4	25,6	25,1	59,7
Mar-Abr-May	17,9	26,9	59,3	27,4	32,4	49,3	25,4	27,4	57,9
Abr-May-Jun	18,5	26,3	59,4	27,1	35,7	47,4	26,6	30,0	54,8
May-Jun-Jul	21,3	28,2	55,1	27,4	34,5	47,1	29,0	31,8	51,1
Jun-Jul-Ago	19,1	28,5	56,7	26,7	34,3	48,8	29,1	31,2	50,5
Jul-Ago-Set	18,1	27,5	57,5	27,3	32,6	48,8	28,6	29,4	51,1
Ago-Set-Oct	18,3	25,4	58,3	29,3	33,9	47,1	27,4	28,9	52,0
Set-Oct-Nov	18,1	24,5	59,1	31,1	33,0	45,6	26,6	29,6	51,4
Oct-Nov-Dic	16,5	22,5	62,7	30,6	32,7	46,1	25,1	28,6	53,1
2005									
Nov04-Dic04-Ene05	14,2	19,3	67,3	27,0	30,7	49,6	21,6	27,4	56,5
Dic04-Ene05-Feb05	13,5	17,9	69,6	24,1	28,8	53,0	21,3	25,4	58,7
Ene-Feb-Mar	14,5	15,0	71,4	22,3	28,6	54,1	20,7	23,9	61,1
Feb-Mar-Abr	14,7	14,2	72,8	23,3	30,1	52,0	22,3	25,4	58,7
Mar-Abr-May	16,7	14,6	72,1	23,9	32,4	49,3	23,4	28,0	56,3
Abr-May-Jun	17,6	17,2	68,7	24,2	34,2	48,3	23,9	30,6	53,2
May-Jun-Jul	17,3	20,7	65,0	24,7	35,3	47,1	23,8	32,0	52,5
Jun-Jul-Ago	17,6	20,2	63,2	24,7	36,2	46,9	22,7	31,2	53,0
Jul-Ago-Set	20,3	22,0	59,0	26,1	35,8	45,2	24,0	32,5	51,2
Ago-Set-Oct	21,1	21,8	58,9	26,4	35,7	44,7	24,2	31,6	51,5
Set-Oct-Nov	23,7	23,7	55,0	27,0	34,6	45,2	23,9	31,6	51,5
Oct-Nov-Dic	22,3 +	21,7	58,7	24,3 +++	34,0	48,3	23,0	29,7	53,6
2006									
Nov05-Dic05-Ene06	22,0 +++	20,2	61,3 +	22,9 +++	33,0	50,2	22,8	28,6	54,6
Dic05-Ene06-Feb06	20,1 +++	17,9	65,0	21,8 +	31,1	52,5	21,8	25,6	58,2
Ene-Feb-Mar	17,3	17,2	67,7	23,0	28,7	53,0	21,8	23,1	60,7
Variación absoluta									
Similar periodo del año anterior	2,8	2,2	-3,7	0,7	0,1	-1,1	1,1	-0,8	-0,4

Diferencias significativas respecto a similar periodo del año anterior: + al 10%; ++ al 5%; +++ al 1%.
Fuente: INEI-Encuesta Nacional de Hogares, 2003-2005 (ENAHOG continua).

Lugar donde acude en busca de atención

Respecto a los resultados referidos al lugar donde es llevada o acude en busca de ayuda la población menor de 18 años, en el trimestre móvil enero-febrero-marzo 2006, el 28,0% acude a establecimientos del sector público, el 4,8% a servicios del sector privado y el 7,7% a otro tipo de servicios (farmacia o botica, domicilio, casa de huesero o curandero). Sin embargo, el 60,1% de los enfermos de este grupo poblacional, no busca atención.

En relación a similar trimestre del año 2005, la proporción de niñas, niños y adolescentes que se atendió en servicios públicos disminuye en 4,2 puntos porcentuales y también la de aquellos que se atendieron en otro tipo de servicio (-1,8 punto porcentual), en tanto que la de los atendidos en el sector privado se incrementa en 1,2 punto porcentual. La proporción de los que no buscaron atención se incrementa en 4,9 puntos porcentuales.

Cuadro N° 1.19

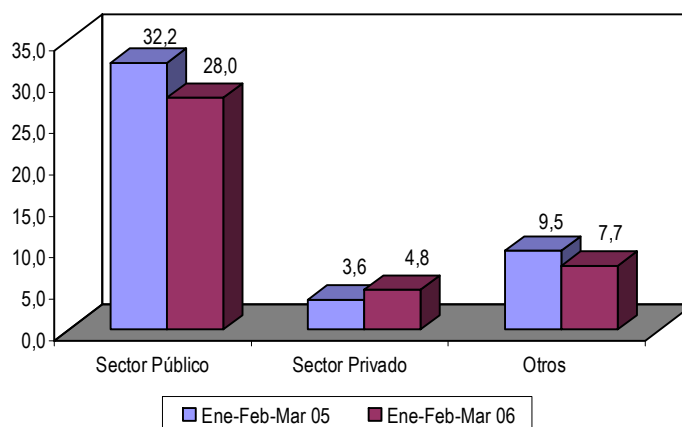
Perú: Población menor de 18 años por lugar donde realizó la consulta de salud

Trimestre móvil	Lugar donde se realizó la consulta de salud			
	Sector Público	Sector Privado	Otros 1/	No Buscó Atención
2004				
Ene-Feb-Mar	34,9	3,7	9,6	52,5
Feb-Mar-Abr	34,2	3,7	8,9	53,8
Mar-Abr-May	31,4	3,5	8,3	57,4
Abr-May-Jun	30,6	3,3	7,8	58,6
May-Jun-Jul	31,0	3,5	8,1	57,9
Jun-Jul-Ago	32,9	3,4	8,2	56,1
Jul-Ago-Set	32,7	4,4	7,8	55,8
Ago-Set-Oct	31,3	4,8	7,1	57,4
Set-Oct-Nov	32,1	4,9	7,3	56,2
Oct-Nov-Dic	34,3	4,0	7,9	54,2
2005				
Nov04-Dic04-Ene05	34,8	3,9	8,8	52,8
Dic04-Ene05-Feb05	35,4	3,4	9,2	52,4
Ene-Feb-Mar	32,2	3,6	9,5	55,2
Feb-Mar-Abr	31,7	4,2	9,2	55,3
Mar-Abr-May	28,8	4,2	8,8	58,6
Abr-May-Jun	29,9	4,5	8,8	57,2
May-Jun-Jul	29,6	4,4	9,5	57,1
Jun-Jul-Ago	30,7	4,2	10,1	55,6
Jul-Ago-Set	30,1	4,1	9,4	57,0
Ago-Set-Oct	30,3	4,1	9,4	56,6
Set-Oct-Nov	29,9	4,3	8,5	57,5
Oct-Nov-Dic	30,2 ++	4,1	8,0	57,9 +
2006				
Nov05-Dic05-Ene06	29,6 +++	3,2	7,4	60,1 +++
Dic05-Ene06-Feb06	29,4 +++	3,9	7,6	59,6 +++
Ene-Feb-Mar	28,0 +++	4,8	7,7 +	60,1 +++
Variación absoluta				
Similar periodo del año anterior	-4,2	1,2	-1,8	4,9

1/ Incluye "Farmacia o botica, su domicilio, casa de huesero, curandero".

Diferencias significativas respecto a similar periodo del año anterior: + al 10%; ++ al 5%; +++ al 1%.

Fuente: INEI-Encuesta Nacional de Hogares, 2003-2005 (ENAHOG continua).

Gráfico N° 12
Niñas, niños y adolescentes, según tipo de servicio donde acudieron en busca de atención

Razones para no asistir a un establecimiento de salud

La ENAHOG continua revela las razones que tuvo la población menor de 18 años para no asistir a un establecimiento de salud en busca de ayuda. Entre éstas, el 75,9% manifiesta que "no fue necesario o que usó remedios caseros o se autorecetó", el 16,6% indica la

"falta de dinero", el 11,6% señala que "el servicio de salud queda lejos/falta de confianza/demora en atender". Finalmente, el 9,6% expresa otro motivo (no tiene seguro, falta de tiempo, maltrato del personal de salud).

Comparando estos resultados con los de igual trimestre del año anterior, se encuentra que la razón "no fue necesario/remedios caseros/se autorecetó" se incrementa en 0,4 fracción de punto porcentual. Lo

contrario ocurre con la "falta de dinero", "queda lejos/falta de confianza/demoran" y "otro" que disminuyen en 3,3; 0,5 y 1,1 puntos porcentuales, respectivamente.

Cuadro N° 1.20
Perú: Población menor de 18 años, según Razones de No Asistencia a un establecimiento de salud

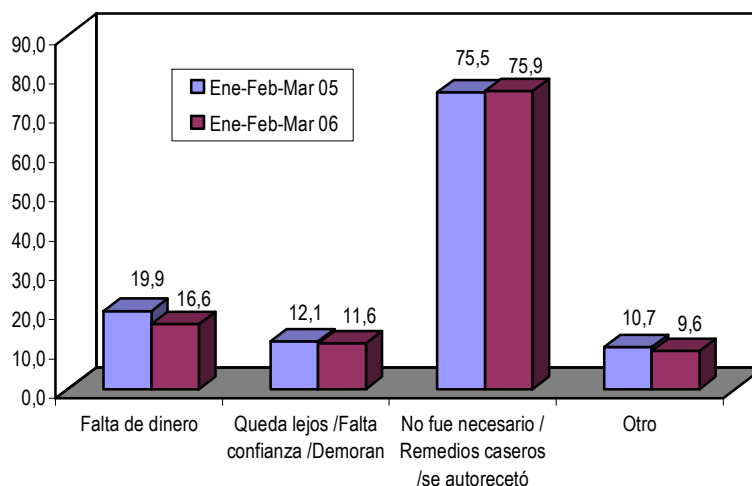
Trimestre móvil	Razones de No Asistencia			
	Falta de dinero	Queda lejos /Falta confianza /Demoran	No fue necesario / Remedios caseros /se autorecetó	Otro 1/
2004				
Ene-Feb-Mar	21,6	13,1	74,3	7,4
Feb-Mar-Abr	21,7	12,9	74,3	6,9
Mar-Abr-May	22,2	14,5	72,9	7,1
Abr-May-Jun	22,3	14,8	73,3	8,2
May-Jun-Jul	22,3	14,2	70,6	11,2
Jun-Jul-Ago	20,7	14,7	69,7	12,8
Jul-Ago-Set	18,5	13,2	70,6	12,5
Ago-Set-Oct	19,4	14,0	73,0	10,4
Set-Oct-Nov	19,8	13,7	74,1	10,4
Oct-Nov-Dic	19,2	14,3	73,6	10,9
2005				
Nov04-Dic04-Ene05	17,4	14,7	74,9	10,7
Dic04-Ene05-Feb05	18,5	13,5	74,4	10,6
Ene-Feb-Mar	19,9	12,1	75,5	10,7
Feb-Mar-Abr	20,5	10,4	75,9	11,5
Mar-Abr-May	19,5	11,0	76,2	12,3
Abr-May-Jun	18,8	11,8	74,1	12,3
May-Jun-Jul	19,6	11,5	73,0	11,9
Jun-Jul-Ago	18,3	12,4	72,1	12,4
Jul-Ago-Set	18,5	11,5	72,3	13,2
Ago-Set-Oct	17,7	11,8	71,8	14,2
Set-Oct-Nov	19,1	11,4	71,9	13,5
Oct-Nov-Dic	18,7	11,5 +	72,3	12,3
2006				
Nov05-Dic05-Ene06	18,1	13,1	73,4	11,0
Dic05-Ene06-Feb06	16,9	12,3	74,6	10,1
Ene-Feb-Mar	16,6 +	11,6	75,9	9,6
Variación absoluta				
Similar periodo del año anterior	-3,3	-0,5	0,4	-1,1

1/ Incluye "No tiene seguro, falta de tiempo, por maltrato del personal de salud".

Diferencias significativas respecto a similar periodo del año anterior: + al 10%; ++ al 5%; +++ al 1%.

Fuente: INEI-Encuesta Nacional de Hogares, 2003-2005 (ENAHOG continúa).

Gráfico N° 13
Razones de no asistencia a un servicio de salud



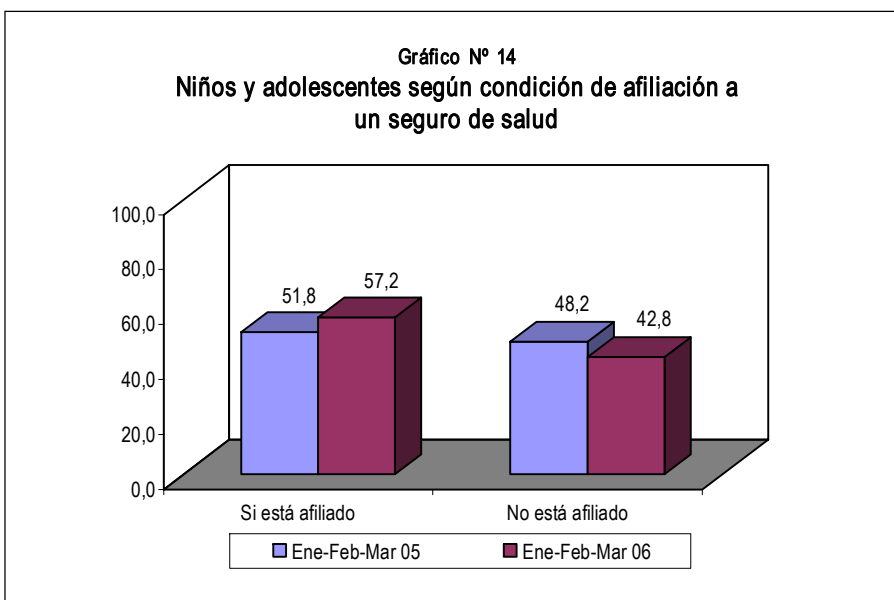
Condición de afiliación al Sistema de Seguro de Salud

Con respecto a la protección de algún seguro de salud, en el trimestre móvil enero-febrero-marzo 2006, el 57,2% de las niñas, niños y adolescentes disponían de algún seguro de salud y el 42,8% no estaban afiliados.

Relacionando estos resultados con los de igual trimestre del año anterior, se encontró que la proporción de afiliados se incrementa en 5,4 puntos porcentuales y por contraste la de no afiliados disminuye en 5,4 puntos.

Cuadro N° 1.21		
Perú: Población menor de 18 años, según afiliación en algún Sistema de Seguro de Salud		
Trimestre móvil	Si está afiliado	No está afiliado
2004		
Ene-Feb-Mar	58,8	41,2
Feb-Mar-Abr	56,2	43,8
Mar-Abr-May	54,1	45,9
Abr-May-Jun	53,1	46,9
May-Jun-Jul	52,0	48,0
Jun-Jul-Ago	53,5	46,5
Jul-Ago-Set	54,6	45,4
Ago-Set-Oct	55,3	44,7
Set-Oct-Nov	53,4	46,6
Oct-Nov-Dic	54,1	45,9
2005		
Nov04-Dic04-Ene05	54,5	45,5
Dic04-Ene05-Feb05	53,6	46,4
Ene-Feb-Mar	51,8	48,2
Feb-Mar-Abr	51,9	48,1
Mar-Abr-May	51,9	48,1
Abr-May-Jun	52,9	47,1
May-Jun-Jul	52,5	47,5
Jun-Jul-Ago	54,8	45,2
Jul-Ago-Set	54,7	45,3
Ago-Set-Oct	55,4	44,6
Set-Oct-Nov	54,9	45,1
Oct-Nov-Dic	56,9 +	43,1 +
2006		
Nov05-Dic05-Ene06	57,7 ++	42,3 ++
Dic05-Ene06-Feb06	57,6 +++	42,4 +++
Ene-Feb-Mar	57,2 +++	42,8 +++
Variación absoluta		
Similar periodo del año anterior	5,4	-5,4

Diferencias significativas respecto a similar periodo del año anterior: + al 10%; ++ al 5%; +++ al 1%.
Fuente: INEI-Encuesta Nacional de Hogares, 2003-2005 (ENAHOG continua).



Participación en la actividad económica de adolescentes de 14 a 17 años de edad, en Lima Metropolitana

Población en edad de trabajar (PET)

La Encuesta Permanente de Empleo de Lima Metropolitana (EPE), proporciona la información sobre las características económicas de las y los adolescentes de 14 a 17 años. En el periodo enero-febrero-marzo 2006, se encuentra 715 mil 600 adolescentes de 14 a 17 años que forman parte de la Población en Edad de Trabajar (PET), cantidad que comparada con similar trimestre del año anterior representa un incremento de 4,5%.

Del total de la PET adolescente, 257 mil 400 forma parte de la Población Económicamente Activa (PEA), es decir, el 36,0% y un total de 458 mil 200 adolescentes que representan el 64,0% están integrados a la Población Económicamente No Activa (No PEA). En relación a similar periodo del año anterior, la No PEA aumenta en 8,4%, en tanto que la PEA decrece en 1,7%.

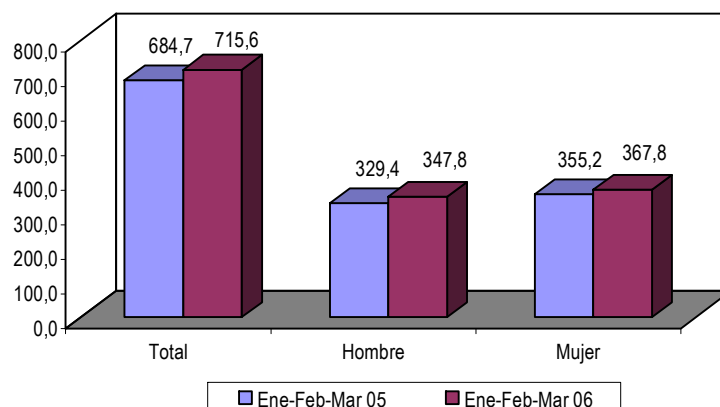
Cuadro N° 1.22			
Lima Metropolitana: Población de 14 a 17 años en Edad de Trabajar, Económicamente Activa y No Activa (Miles)			
Trimestre Móvil	Población en Edad de trabajar (PET)	Población Económicamente Activa (PEA)	Población Económicamente No Activa
2004			
Ene-Feb-Mar	673,1	270,0	403,1
Feb-Mar-Abr	666,0	242,6	423,5
Mar-Abr-May	672,1	219,3	452,8
Abr-May-Jun	680,8	198,5	482,3
May-Jun-Jul	676,0	202,1	473,9
Jun-Jul-Ago	667,4	208,0	459,4
Jul-Ago-Set	669,5	205,5	464,0
Ago-Set-Oct	676,6	192,1	484,5
Set-Oct-Nov	670,6	177,1	493,6
Oct-Nov-Dic	680,8	193,4	487,5
2005			
Nov04-Dic04-Ene05	684,4	221,8	462,6
Dic04-Ene05-Feb05	691,3	253,7	437,6
Ene-Feb-Mar	684,7	261,9	422,7
Feb-Mar-Abr	684,4	238,2	446,2
Mar-Abr-May	687,8	214,1	473,7
Abr-May-Jun	688,9	189,9	499,0
May-Jun-Jul	679,1	182,5	496,7
Jun-Jul-Ago	684,8	180,2	504,7
Jul-Ago-Set	688,9	178,9	510,0
Ago-Set-Oct	697,4	176,2	521,2
Set-Oct-Nov	689,6	169,5	520,2
Oct-Nov-Dic	699,3	185,7	513,6 +
2006			
Nov05-Dic05-Ene06	701,2	209,7	491,4 +
Dic05-Ene06-Feb06	722,1 +	249,6	472,5 ++
Ene-Feb-Mar	715,6	257,4	458,2
Variación porcentual			
Similar periodo del año anterior	4,5	-1,7	8,4

Diferencias significativas respecto a similar periodo del año anterior: + al 10%; ++ al 5%; +++ al 1%.
Fuente: INEI-Encuesta Permanente de Empleo, 2003-2005 (EPE) de Lima Metropolitana.

Del total de la PET de 14 a 17 años, el 51,1%, es decir, 367 mil 800 son mujeres, cantidad que comparada con similar trimestre del año anterior, se incrementa en 3,5%. Los 347 mil 800 varones de este grupo de edad que

forman parte de la PET, representan el 48,6%, lo cual comparado con igual trimestre del año anterior significa un incremento de 5,6%.

Gráfico N° 15
Lima Metropolitana: Población de 14 a 17 años que forma parte de la PET, por sexo



Población Económicamente Activa (PEA)

El 84,3% de la PEA adolescente de 14 a 17 años, esto es, 216 mil 900 personas de ese tramo de edad, son parte de la PEA ocupada. La PEA desocupada la integran 40 mil 500 adolescentes, que representan el 15,7% de

la PEA adolescente total. Al comparar con similar trimestre del año anterior, se aprecia que la PEA desocupada disminuye en 20,9% y la ocupada se incrementa en 3,0%.

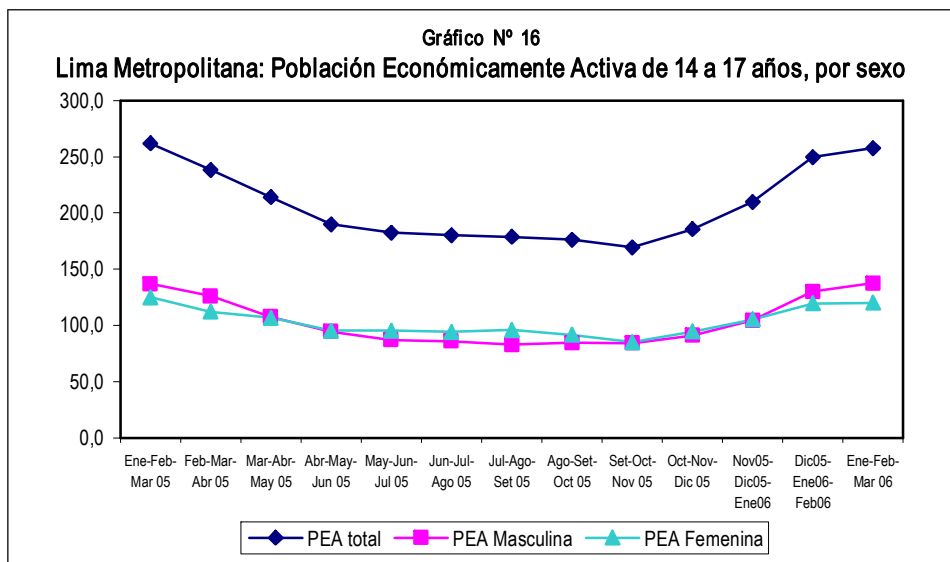
Cuadro N° 1.23
Lima Metropolitana: Población Económicamente Activa ocupada y desocupada de 14 a 17 años
(Miles)

Trimestre Móvil	PEA total	PEA ocupada	PEA desocupada
2004			
Ene-Feb-Mar	270,0	223,5	46,6
Feb-Mar-Abr	242,6	199,7	42,8
Mar-Abr-May	219,3	181,5	37,8
Abr-May-Jun	198,5	170,1	28,3
May-Jun-Jul	202,1	174,4	27,7
Jun-Jul-Ago	208,0	177,7	30,3
Jul-Ago-Set	205,5	175,0	30,5
Ago-Set-Oct	192,1	164,0	28,1
Set-Oct-Nov	177,1	153,9	23,2
Oct-Nov-Dic	193,4	160,2	33,1
2005			
Nov04-Dic04-Ene05	221,8	175,2	46,6
Dic04-Ene05-Feb05	253,7	201,8	51,9
Ene-Feb-Mar	261,9	210,7	51,3
Feb-Mar-Abr	238,2	197,8	40,4
Mar-Abr-May	214,1	179,5	34,6
Abr-May-Jun	189,9	163,2	26,7
May-Jun-Jul	182,5	159,0	23,5
Jun-Jul-Ago	180,2	154,5	25,7
Jul-Ago-Set	178,9	154,5	24,4
Ago-Set-Oct	176,2	154,6	21,6
Set-Oct-Nov	169,5	152,3	17,2
Oct-Nov-Dic	185,7	162,3	23,4 +
2006			
Nov05-Dic05-Ene06	209,7	174,6	35,1 +
Dic05-Ene06-Feb06	249,6	207,2	42,4
Ene-Feb-Mar	257,4	216,9	40,5
Variación porcentual			
Similar periodo del año anterior	-1,7	3,0	-20,9

Diferencias significativas respecto a similar periodo del año anterior: + al 10%; ++ al 5%; +++ al 1%.
Fuente: INEI-Encuesta Permanente de Empleo, 2003-2005 (EPE) de Lima Metropolitana.

El 53,4% de la PEA de 14 a 17 años (137 mil 400 personas) son varones, cifra que en relación a similar trimestre del año anterior representa un incremento de 0,3%. Por su

parte, las adolescentes representan el 46,6% de la PEA (120 mil personas), lo cual en relación a lo encontrado un año atrás representa una disminución de 3,9%.



La PEA ocupada de 14 a 17 años está conformada por 98 mil 700 mujeres y 118 mil 200 varones que representan el 45,5% y el 54,5%, respectivamente. En

comparación con las cifras de similar trimestre del año anterior, la PEA ocupada femenina aumenta en 5,0% y la masculina en 1,3%.

Cuadro N° 1.24
Lima Metropolitana: Población Económicamente Activa Ocupada de 14 a 17 años por sexo (Miles)

Trimestre Móvil	PEA Ocupada	PEA Ocupada Masculina	PEA Ocupada Femenina
2004			
Ene-Feb-Mar	223,5	111,2	112,2
Feb-Mar-Abr	199,7	100,7	99,0
Mar-Abr-May	181,5	94,8	86,7
Abr-May-Jun	170,1	92,8	77,3
May-Jun-Jul	174,4	91,8	82,6
Jun-Jul-Ago	177,7	91,4	86,3
Jul-Ago-Set	175,0	89,3	85,7
Ago-Set-Oct	164,0	85,9	78,1
Set-Oct-Nov	153,9	80,4	73,5
Oct-Nov-Dic	160,2	76,6	83,6
2005			
Nov04-Dic04-Ene05	175,2	83,7	91,5
Dic04-Ene05-Feb05	201,8	102,7	99,1
Ene-Feb-Mar	210,7	116,6	94,1
Feb-Mar-Abr	197,8	111,6	86,2
Mar-Abr-May	179,5	94,0	85,4
Abr-May-Jun	163,2	81,5	81,7
May-Jun-Jul	159,0	75,2	83,8
Jun-Jul-Ago	154,5	72,5	82,0
Jul-Ago-Set	154,5	72,0	82,5
Ago-Set-Oct	154,6	73,6	81,0
Set-Oct-Nov	152,3	76,9	75,4
Oct-Nov-Dic	162,3	80,9	81,4
2006			
Nov05-Dic05-Ene06	174,6	91,1	83,5
Dic05-Ene06-Feb06	207,2	109,6	97,5
Ene-Feb-Mar	216,9	118,2	98,7
Variación porcentual			
Similar periodo del año anterior	3,0	1,3	5,0

Diferencias significativas respecto a similar periodo del año anterior: + al 10%; ++ al 5%; +++ al 1%.
Fuente: INEI.-Encuesta Permanente de Empleo, 2003-2005 (EPE) de Lima Metropolitana.

Tasa de Ocupación, Desempleo y Subempleo

La tasa de ocupación - relación entre la PEA ocupada y el total de la PEA - es de 84,3% entre las y los adolescentes de 14 a 17 años, en el trimestre enero-febrero-marzo 2006. Frente a similar trimestre del año anterior significa un incremento de 3,9 puntos porcentuales.

En relación a la tasa de desempleo abierto - relación entre la PEA que desea trabajar y busca trabajo (PEA desocupada) y la PEA total - en el trimestre que se comenta es de 15,7%, es decir, 3,9 puntos porcentuales menor que la estimada para similar periodo del año anterior.

Respecto al subempleo visible o subempleo por horas - entendido como la relación entre la PEA que trabaja menos de 35 horas semanales pero desea trabajar más horas y la PEA total - la encuesta señala que el 14,6% de las y los adolescentes de 14 a 17 años están en situación de subempleados en el trimestre enero-febrero-marzo 2006. Esta cifra en relación a la encontrada el trimestre equivalente del año anterior, ha disminuido en 4,9 puntos porcentuales.

Cuadro N° 1.25
Lima Metropolitana: Tasa de Ocupación, de Desempleo y Subempleo Visible de la población de 14 a 17 años

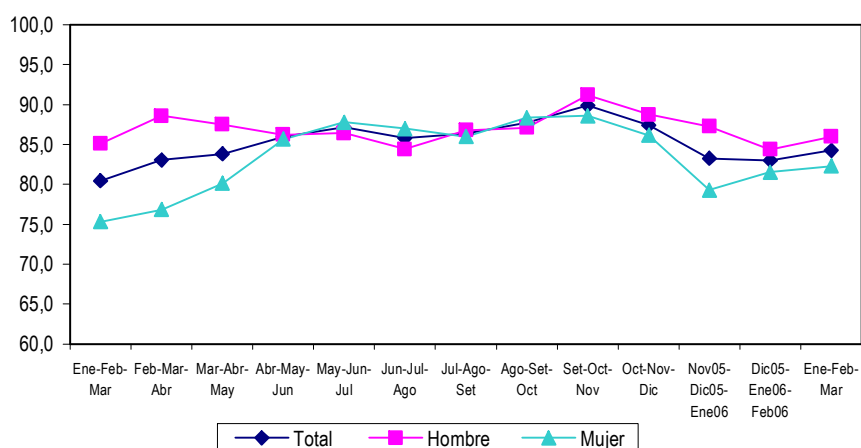
Trimestre Móvil	Tasa de Ocupación	Tasa de Desempleo	Tasa de Subempleo
2004			
Ene-Feb-Mar	82,8	17,2	13,0
Feb-Mar-Abr	82,3	17,7	13,8
Mar-Abr-May	82,8	17,2	15,7
Abr-May-Jun	85,7	14,3	18,2
May-Jun-Jul	86,3	13,7	22,1
Jun-Jul-Ago	85,4	14,6	20,4
Jul-Ago-Set	85,2	14,8	21,9
Ago-Set-Oct	85,4	14,6	20,0
Set-Oct-Nov	86,9	13,1	23,7
Oct-Nov-Dic	82,9	17,1	23,6
2005			
Nov04-Dic04-Ene05	79,0	21,0	22,5
Dic04-Ene05-Feb05	79,5	20,5	20,7
Ene-Feb-Mar	80,4	19,6	19,5
Feb-Mar-Abr	83,0	17,0	18,3
Mar-Abr-May	83,8	16,2	18,8
Abr-May-Jun	85,9	14,1	21,0
May-Jun-Jul	87,1	12,9	21,9
Jun-Jul-Ago	85,8	14,2	21,9
Jul-Ago-Set	86,4	13,6	18,8
Ago-Set-Oct	87,7	12,3	22,1
Set-Oct-Nov	89,9	10,1	21,9
Oct-Nov-Dic	87,4 +	12,6 +	22,8
2006			
Nov05-Dic05-Ene06	83,3 +	16,7 +	16,9 ++
Dic05-Ene06-Feb06	83,0	17,0	15,8 ++
Ene-Feb-Mar	84,3	15,7	14,6
Variación absoluta			
Similar periodo del año anterior	3,9	-3,9	-4,9

Diferencias significativas respecto a similar periodo del año anterior: + al 10%; ++ al 5%; +++ al 1%.
Fuente: INEI.-Encuesta Permanente de Empleo, 2003-2005 (EPE) de Lima Metropolitana.

Por sexo, la tasa de ocupación de los varones de 14 a 17 años es de 86,0% y de 82,3% entre las mujeres. Comparando con la información de igual trimestre del

año anterior, ha aumentado en 0,9 punto porcentual en el caso de los hombres y en 7,0 puntos entre las mujeres.

Gráfico N° 17
Lima Metropolitana: Tasa de ocupación de la población de 14 a 17 años, por sexo



Ratio PEA ocupada / PET y Horas trabajadas por semana

El ratio que relaciona la población ocupada con la población en edad de trabajar- relación entre la PEA ocupada y la PET- es de 30,3% en el trimestre móvil enero-febrero-marzo 2006 cifra que comparada con la encontrada en similar periodo del año anterior, disminuye en 0,5 fracción de punto porcentual.

En cuanto al número de horas trabajadas por semana por las y los adolescentes de 14 a 17 años, la EPE muestra que éstos trabajaron en promedio 8,7 horas por semana, información que comparada con la de un año atrás implica un incremento de 8,0%.

Cuadro N° 1.26
Lima Metropolitana: Población de 14 a 17 años, según Ratio Población Ocupada / Población en Edad de Trabajar y Horas trabajadas por semana

Trimestre Móvil	Ratio PEA Ocupada/PET	Horas trabajadas por semana
2004		
Ene-Feb-Mar	33,2	9,3
Feb-Mar-Abr	30,0	8,3
Mar-Abr-May	27,0	7,3
Abr-May-Jun	25,0	6,4
May-Jun-Jul	25,8	6,3
Jun-Jul-Ago	26,6	6,4
Jul-Ago-Set	26,1	6,1
Ago-Set-Oct	24,2	5,7
Set-Oct-Nov	22,9	5,3
Oct-Nov-Dic	23,5	5,5
2005		
Nov04-Dic04-Ene05	25,6	6,4
Dic04-Ene05-Feb05	29,2	7,5
Ene-Feb-Mar	30,8	8,0
Feb-Mar-Abr	28,9	7,7
Mar-Abr-May	26,1	6,7
Abr-May-Jun	23,7	5,9
May-Jun-Jul	23,4	5,4
Jun-Jul-Ago	22,6	5,4
Jul-Ago-Set	22,4	5,5
Ago-Set-Oct	22,2	5,4
Set-Oct-Nov	22,1	5,4
Oct-Nov-Dic	23,2	5,7
2006		
Nov05-Dic05-Ene06	24,9	6,9
Dic05-Ene06-Feb06	28,7	8,1
Ene-Feb-Mar	30,3	8,7
Variación absoluta		Variación porcentual
Similar periodo del año anterior	-0,5	8,0

Diferencias significativas respecto a similar periodo del año anterior: + al 10%; ++ al 5%; +++ al 1%.
Fuente: INEI-Encuesta Permanente de Empleo, 2003-2005 (EPE) de Lima Metropolitana.

Ingreso Promedio Mensual

El ingreso promedio mensual de las y los adolescentes de 14 a 17 años en el año móvil abril 2005-marzo 2006 fue de 316,5 nuevos soles, monto que comparado con los 299,4 recibidos el año anterior, significa un incremento de 5,7%, esto es, 17,1 nuevos soles adicionales.

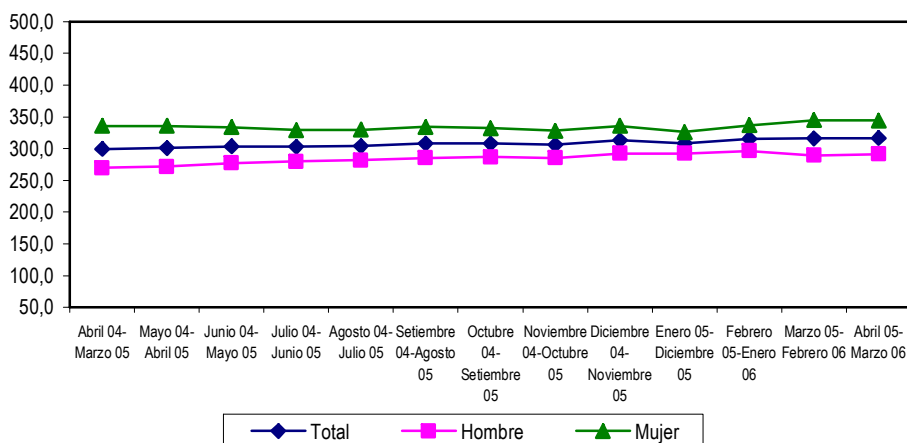
Por sexo, se observa que las adolescentes tienen un ingreso mensual de 344,4 nuevos soles, superior al de los adolescentes varones que reciben 291,2 nuevos soles en promedio, es decir, las primeras los superan en 53,2 nuevos soles. En relación al año anterior, los adolescentes varones incrementan sus ingresos en 7,9% y las adolescentes mujeres también los aumentan en 2,6% en el año móvil en análisis.

Cuadro N° 1.27
Lima Metropolitana: Población de 14 a 17 años por sexo, según Ingreso Promedio Mensual

Año Móvil	Total	Hombre	Mujer
2003-2004			
Mayo 03-Abril 04	299,8	281,2	321,4
Junio 03-Mayo 04	301,3	277,4	329,0
Julio 03-Junio 04	298,7	272,2	329,9
Agosto 03-Julio 04	298,4	273,0	328,8
Setiembre 03-Agosto 04	298,5	274,9	326,2
Octubre 03-Setiembre 04	303,8	280,3	331,1
Noviembre 03-Octubre 04	303,3	275,6	336,9
Diciembre 03-Noviembre 04	300,0	274,2	331,4
Enero 04-Diciembre 04	305,0	272,8	343,2
2004-2005			
Febrero 04-Enero 05	302,2	270,1	340,1
Marzo 04-Febrero 05	302,5	270,6	340,8
Abril 04-Marzo 05	299,4	269,8	335,5
Mayo 04-Abril 05	301,1	271,5	335,8
Junio 04-Mayo 05	303,3	277,2	333,7
Julio 04-Junio 05	302,8	279,8	329,3
Agosto 04-Julio 05	304,2	281,8	329,8
Setiembre 04-Agosto 05	308,0	285,3	334,0
Octubre 04-Setiembre 05	308,2	286,7	332,3
Noviembre 04-Octubre 05	305,8	285,5	327,9
Diciembre 04-Noviembre 05	313,2	292,4	335,9
Enero 05-Diciembre 05	308,3	292,2	326,3
2006			
Febrero 05-Enero 06	315,4	296,3 +	336,9
Marzo 05-Febrero 06	315,9	289,4	344,9
Abril 05-Marzo 06	316,5	291,2	344,4
Variación porcentual			
Similar periodo del año anterior	5,7	7,9	2,6

Diferencias significativas respecto a similar periodo del año anterior: + al 10%; ++ al 5%; +++ al 1%.
Fuente: INEI.-Encuesta Permanente de Empleo, 2003-2005 (EPE) de Lima Metropolitana.

Gráfico N° 18
Lima Metropolitana: Ingreso Promedio Mensual, por sexo



Segunda Parte: Adulto Mayor²

Hogares

Hogares con adultos mayores

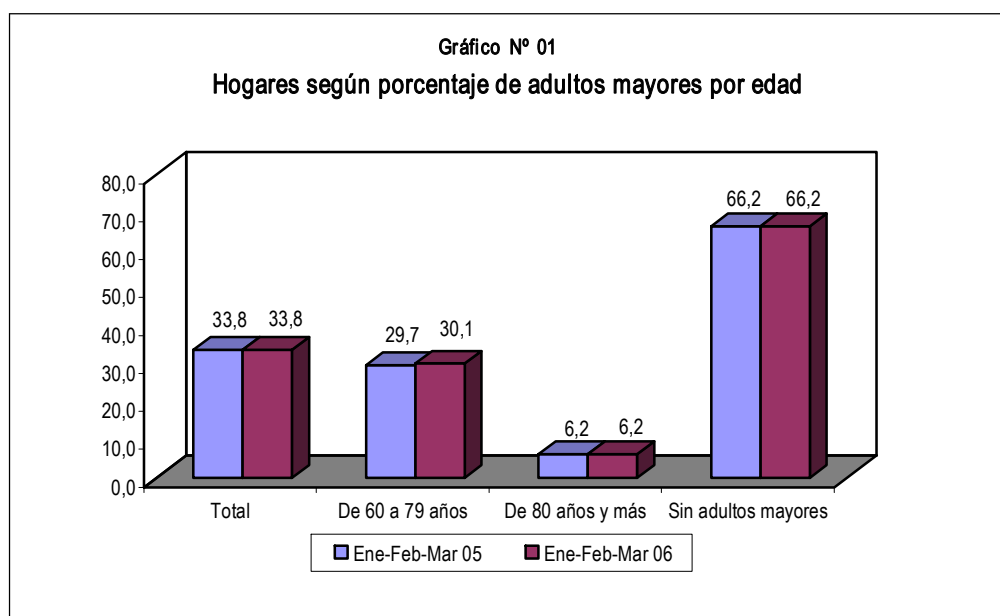
Según los resultados de la Encuesta Nacional de Hogares (ENAH) continua del trimestre móvil, el 33,8% de los hogares del país tienen entre sus residentes habituales a personas adultas de 60 años y más de edad, el 30,1% de hogares están integrados por adultos de 60 a 79 años y el 6,2% por adultos de 80 años y más. Se encuentra asimismo que el 66,2% de los hogares no tienen adultos mayores entre los miembros del hogar.

En comparación con la información encontrada un año atrás, es decir, en el trimestre móvil enero-febrero-marzo 2005, se mantiene la misma proporción de hogares con adultos de 60 y más años de edad. La proporción de hogares con adultos de 60 a 79 años, se ha incrementado en 0,4 fracción de punto porcentual y en el caso de aquellos hogares integrados por adultos de 80 y más años, se mantiene en el mismo nivel. En el caso de los hogares sin adultos mayores, también se aprecia que la proporción permanece igual.

Cuadro N° 2.1				
Perú: Hogares con adultos de 60 años y más, según grupos de edad				
Trimestre móvil	Total	De 60 a 79 años	De 80 años y más	Sin adultos mayores
2004				
Ene-Feb-Mar	29,6	25,3	5,9	70,4
Feb-Mar-Abr	29,7	25,7	5,5	70,3
Mar-Abr-May	32,6	27,9	6,6	67,4
Abr-May-Jun	32,4	28,0	6,4	67,6
May-Jun-Jul	32,5	28,6	6,1	67,5
Jun-Jul-Ago	32,6	28,9	5,6	67,4
Jul-Ago-Set	32,1	28,2	5,7	67,9
Ago-Set-Oct	30,6	27,0	5,3	69,4
Set-Oct-Nov	31,2	27,7	5,0	68,8
Oct-Nov-Dic	31,6	27,1	5,3	68,4
2005				
Nov04-Dic04-Ene05	32,5	28,0	6,0	67,5
Dic04-Ene05-Feb05	33,1	28,2	6,4	66,9
Ene-Feb-Mar	33,8	29,7	6,2	66,2
Feb-Mar-Abr	34,0	30,0	6,4	66,0
Mar-Abr-May	34,1	30,0	6,4	65,9
Abr-May-Jun	34,2	30,3	5,9	65,8
May-Jun-Jul	33,8	30,1	5,4	66,2
Jun-Jul-Ago	34,0	30,1	5,8	66,0
Jul-Ago-Set	33,8	29,8	6,1	66,2
Ago-Set-Oct	33,3	29,4	6,3	66,7
Set-Oct-Nov	33,7	30,1	5,7	66,3
Oct-Nov-Dic	34,0 +++	30,0 +++	6,0	66,0 +++
2006				
Nov05-Dic05-Ene06	33,8	29,9 ++	5,9	66,2
Dic05-Ene06-Feb06	33,6	29,6	6,3	66,4
Ene-Feb-Mar	33,8	30,1	6,2	66,2
Variación absoluta				
Similar periodo del año anterior	0,0	0,4	0,0	0,0

Diferencias significativas respecto a similar periodo del año anterior: + al 10%; ++ al 5%; +++ al 1%.
Fuente: INEI-Encuesta Nacional de Hogares, 2003-2005 (ENAH) continua).

2/ El año 1984, la Organización Mundial de la Salud (OMS) establece el uso del término "Adulto Mayor" para referirse a las personas de 60 años y más y de esta manera evitar denominaciones como viejo, anciano, etc.



Según dominio geográfico, el 35,9% de los hogares de Lima Metropolitana están integrados por adultos mayores, el 32,0% tienen de 60 a 79 años de edad, el 7,0% de 80 años y más y los hogares sin adultos mayores representan el 64,1%. En el resto urbano, el 30,4% de hogares cuentan con adultos de 60 años y más, el 26,8% tienen

entre 60 y 79 años y el 5,8% 80 años y más. Se observa asimismo un 69,6% de hogares sin adultos mayores. Por último, en el área rural la proporción de hogares con adultos mayores es de 35,6%, de los cuales el 32,0% tienen de 60 a 79 años y el 5,9% 80 años y más. La proporción de hogares sin adultos mayores en esta área es 64,4%.

Cuadro N° 2.2
Perú: Hogares con adultos de 60 años y más por grupos de edad, según dominio geográfico

Trimestre móvil	Lima Metropolitana				Resto urbano				Área rural			
	Total	De 60 a 79 años	De 80 años y más	Sin adultos mayores	Total	De 60 a 79 años	De 80 años y más	Sin adultos mayores	Total	De 60 a 79 años	De 80 años y más	Sin adultos mayores
2004												
Ene-Feb-Mar	31,0	25,2	7,0	69,0	26,4	22,9	5,1	73,6	31,7	27,8	6,0	68,3
Feb-Mar-Abr	29,0	24,3	5,3	71,0	29,0	25,4	5,3	71,0	30,9	27,1	6,0	69,1
Mar-Abr-May	33,4	27,7	7,9	66,6	31,4	27,4	5,3	68,6	33,1	28,5	6,8	66,9
Abr-May-Jun	30,9	26,4	6,6	69,1	31,4	27,8	5,1	68,6	34,7	29,5	7,6	65,3
May-Jun-Jul	32,4	28,5	6,0	67,6	29,5	26,2	5,2	70,5	35,8	31,2	7,2	64,2
Jun-Jul-Ago	33,7	29,7	5,4	66,3	29,3	26,3	5,0	70,7	35,1	30,8	6,3	64,9
Jul-Ago-Set	33,7	29,1	6,0	66,3	28,9	25,6	5,6	71,1	34,1	30,1	5,5	65,9
Ago-Set-Oct	30,2	27,5	5,4	69,8	28,1	24,5	5,3	71,9	33,5	29,3	5,2	66,5
Set-Oct-Nov	31,0	28,6	4,1	69,0	29,1	25,3	5,4	70,9	33,5	29,5	5,2	66,5
Oct-Nov-Dic	32,9	28,2	6,2	67,1	29,2	25,3	4,4	70,8	33,2	28,3	5,6	66,8
2005												
Nov04-Dic04-Ene05	33,7	28,3	6,2	66,3	30,3	26,9	5,3	69,7	33,8	28,8	6,5	66,2
Dic04-Ene05-Feb05	34,4	27,8	7,5	65,6	29,8	26,4	5,3	70,2	35,5	30,4	6,8	64,5
Ene-Feb-Mar	35,3	30,3	6,9	64,7	30,7	27,1	5,6	69,3	35,9	32,0	6,2	64,1
Feb-Mar-Abr	35,2	29,7	7,6	64,8	31,4	28,0	5,8	68,6	35,9	32,3	6,0	64,1
Mar-Abr-May	36,7	31,4	7,5	63,3	30,8	27,2	6,0	69,2	35,3	31,7	5,9	64,7
Abr-May-Jun	34,9	31,0	5,6	65,1	32,4	28,4	6,0	67,6	35,4	31,5	6,0	64,6
May-Jun-Jul	37,1	33,2	5,9	62,9	30,0	26,7	4,8	70,0	35,0	31,2	5,5	65,0
Jun-Jul-Ago	37,4	33,5	6,3	62,6	31,5	27,5	5,6	68,5	34,0	30,1	5,5	66,0
Jul-Ago-Set	37,5	33,7	6,7	62,5	30,4	26,4	6,0	69,6	34,3	30,1	5,8	65,7
Ago-Set-Oct	34,5	31,3	6,6	65,5	30,7	26,8	5,6	69,3	35,0	30,4	6,7	65,0
Set-Oct-Nov	34,2	31,6	5,4	65,8	31,0	27,8	4,6	69,0	36,1	31,3	7,0	63,9
Oct-Nov-Dic	34,9	31,6	6,2	65,1	31,2	27,8	4,4	68,8	36,2 +	31,0 +	7,3 +	63,8 +
2006												
Nov05-Dic05-Ene06	34,4	31,1	6,1	65,6	31,8	28,2	4,9	68,2	35,4	30,8	6,7	64,6
Dic05-Ene06-Feb06	34,7	31,0	6,6	65,3	30,7	27,0	5,6	69,3	35,6	31,0	6,8	64,4
Ene-Feb-Mar	35,9	32,0	7,0	64,1	30,4	26,8	5,8	69,6	35,6	32,0	5,9	64,4
Variación absoluta												
Similar periodo del año anterior	0,6	1,7	0,1	-0,6	-0,3	-0,3	0,2	0,3	-0,3	0,0	-0,3	0,3

Diferencias significativas respecto a similar periodo del año anterior: + al 10%; ++ al 5%; +++ al 1%.
Fuente: INEI-Encuesta Nacional de Hogares, 2003-2005 (ENAHOG continua).

Población de 60 años y más integrante de los hogares

Para el trimestre en evaluación, se ha obtenido las proporciones de población de 60 años y más que conforman los hogares del territorio nacional. La ENAHO revela que a nivel nacional el 8,0% de la población se encuentra en ese grupo de edad, conocido también como adultos mayores. De este total el 7,0% son adultos de 60 a 79 años, y el 1,1% son adultos de 80 años y más de

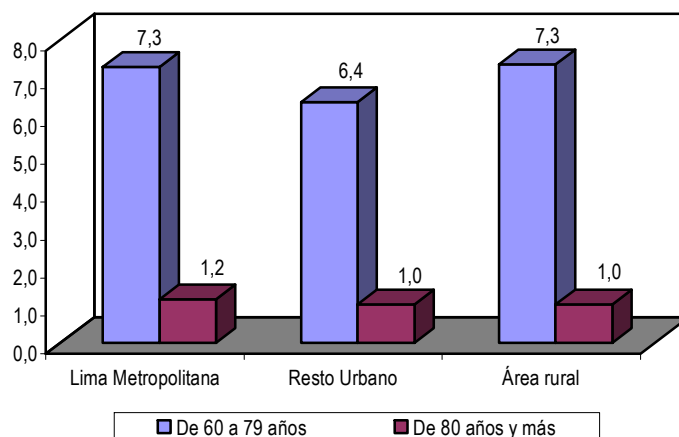
edad. En comparación con igual trimestre del año anterior, se aprecia un mínimo incremento a nivel del total de adultos mayores así como de aquellos que tienen de 60 a 79 años (0,1 fracción de punto porcentual, cada uno). La proporción de los que tienen 80 años y más, por su parte, se mantiene en el mismo nivel.

Cuadro N° 2.3
Perú: Población adulta mayor por grupos de edad

Trimestre móvil	Grupo de edad		
	Total	De 60 a 79 años	De 80 años y más
2004			
Ene-Feb-Mar	7,6	6,4	1,2
Feb-Mar-Abr	7,8	6,7	1,1
Mar-Abr-May	7,8	6,5	1,2
Abr-May-Jun	7,8	6,7	1,2
May-Jun-Jul	7,9	6,7	1,2
Jun-Jul-Ago	7,9	6,9	1,0
Jul-Ago-Set	7,9	6,8	1,1
Ago-Set-Oct	7,6	6,5	1,0
Set-Oct-Nov	7,6	6,7	0,9
Oct-Nov-Dic	7,7	6,6	1,0
2005			
Nov04-Dic04-Ene05	7,9	6,8	1,1
Dic04-Ene05-Feb05	7,9	6,7	1,2
Ene-Feb-Mar	7,9	6,9	1,1
Feb-Mar-Abr	8,0	6,9	1,1
Mar-Abr-May	8,0	6,9	1,1
Abr-May-Jun	8,0	7,0	1,0
May-Jun-Jul	8,0	7,0	1,0
Jun-Jul-Ago	8,0	7,0	1,0
Jul-Ago-Set	8,0	6,9	1,1
Ago-Set-Oct	7,7	6,6	1,1
Set-Oct-Nov	7,9	6,9	1,0
Oct-Nov-Dic	7,9	6,9	1,0
2006			
Nov05-Dic05-Ene06	8,1	7,0	1,0
Dic05-Ene06-Feb06	8,0	6,9	1,1
Ene-Feb-Mar	8,0	7,0	1,1
Variación absoluta			
Similar periodo del año anterior	0,1	0,1	0,0

Diferencias significativas respecto a similar periodo del año anterior: + al 10%; ++ al 5%; +++ al 1%.
Fuente: INEI-Encuesta Nacional de Hogares, 2003-2005 (ENAHO continua).

Gráfico N° 02
Perú: Adultos mayores por grupos de edad, según ámbito geográfico



A nivel de ámbito geográfico, la proporción de adultos mayores del área rural es igual a la de Lima Metropolitana (8,4% cada una), y, mayor que en el resto urbano (7,4%). Similares diferencias entre ámbitos, se encuentran en el

grupo de 60 a 79 años, en tanto que en el grupo de 80 años y más, Lima Metropolitana muestra una proporción de 1,2%, algo mayor que la que muestran los otros dos ámbitos (resto urbano y área rural 1.0%, cada uno).

Cuadro N° 2.4
Perú: Población adulta mayor por grupos de edad , según ámbito geográfico

Trimestre móvil	Lima Metropolitana			Resto Urbano			Área rural		
	Total	De 60 a 79 años	De 80 años y más 1/	Total	De 60 a 79 años	De 80 años y más	Total	De 60 a 79 años	De 80 años y más
2004									
Ene-Feb-Mar	7,8	6,3	1,4	6,9	5,8	1,1	8,3	7,1	1,2
Feb-Mar-Abr	7,2	6,2	1,0	7,7	6,6	1,1	8,3	7,1	1,3
Mar-Abr-May	7,9	6,5	1,4	7,5	6,5	1,0	7,9	6,6	1,3
Abr-May-Jun	7,3	6,1	1,2	7,6	6,7	0,9	8,5	7,1	1,4
May-Jun-Jul	7,8	6,7	1,1	7,1	6,1	1,0	8,7	7,4	1,4
Jun-Jul-Ago	8,3	7,3	1,0	7,2	6,2	1,0	8,4	7,2	1,2
Jul-Ago-Set	8,4	7,3	1,2	7,1	6,0	1,1	8,2	7,2	1,0
Ago-Set-Oct	7,5	6,5	1,0	6,9	5,9	1,0	8,3	7,2	1,0
Set-Oct-Nov	7,3	6,6	0,8	7,1	6,2	1,0	8,3	7,3	1,0
Oct-Nov-Dic	7,5	6,3	1,2	7,2	6,3	0,9	8,3	7,2	1,1
2005									
Nov04-Dic04-Ene05	7,8	6,6	1,2	7,6	6,6	1,0	8,3	7,1	1,2
Dic04-Ene05-Feb05	7,7	6,4	1,3	7,3	6,3	1,0	8,7	7,4	1,3
Ene-Feb-Mar	8,0	6,9	1,1	7,5	6,5	1,0	8,3	7,2	1,0
Feb-Mar-Abr	8,1	6,9	1,3	7,7	6,6	1,0	8,2	7,2	1,0
Mar-Abr-May	8,7	7,4	1,3	7,4	6,4	1,1	8,0	7,0	1,0
Abr-May-Jun	8,2	7,3	1,0	7,5	6,5	1,0	8,3	7,2	1,1
May-Jun-Jul	8,8	7,8	1,1	7,0	6,1	0,9	8,4	7,4	1,0
Jun-Jul-Ago	9,0	7,9	1,2	7,2	6,2	1,0	8,0	7,0	0,9
Jul-Ago-Set	9,2	7,9	1,3	7,2	6,1	1,1	7,8	6,8	1,0
Ago-Set-Oct	8,1	6,9	1,2	7,1	6,1	1,0	8,1	6,9	1,2
Set-Oct-Nov	7,9	7,0	0,9	7,1	6,4	0,8	8,6	7,3	1,3
Oct-Nov-Dic	7,8	6,8	1,0	7,0	6,3	0,7	8,8	7,5	1,3
2006									
Nov05-Dic05-Ene06	8,0	6,9	1,1	7,5	6,6	0,8	8,7	7,5	1,3
Dic05-Ene06-Feb06	8,2	7,0	1,1	7,3	6,4	0,9	8,6	7,4	1,2
Ene-Feb-Mar	8,4	7,3	1,2	7,4	6,4	1,0	8,4	7,3	1,0
Variación absoluta									
Similar período del año anterior	0,4	0,4	0,1	-0,1	-0,1	0,0	0,1	0,1	0,0

1/ Datos referenciales, por cuanto el coeficiente de variación supera el 15%.
Diferencias significativas respecto a similar período del año anterior: + al 10%; ++ al 5%; +++ al 1%.
Fuente: INEI-Encuesta Nacional de Hogares, 2003-2005 (ENAHO continua).

Tipo de Hogar en el que viven los adultos mayores

Los resultados de la ENAHO continua del trimestre enero-febrero-marzo 2006, muestran que algo más de la tercera parte (36,3%) de los adultos de 60 años y más del país, residen en hogares "nucleares", es decir, aquellos constituidos por una pareja y sus hijos o sin éstos, o sólo jefe con hijos. Esta proporción en relación a similar período del año anterior, se incrementa en 6,1 puntos porcentuales.

El 34,3% de los adultos mayores, residen en hogares "extendidos", esto es, los que están conformados por el hogar nuclear al que se le agregan otros parientes. Este

tipo de hogares un año atrás representaban el 38,0%, es decir, que su tamaño se habría reducido en 3,7 puntos porcentuales.

Se encuentra además un 5,7% de hogares "compuestos" integrados por adultos mayores. Este tipo de hogares, son los constituidos por un hogar nuclear o extendido al que se suman otras personas que no están ligadas por lazos de parentesco (se excluye a trabajadores del servicio doméstico). Comparando con similar trimestre del año anterior, la proporción disminuye en 2,4 puntos porcentuales.

Asimismo, el 16,0% de hogares con adultos mayores son "unipersonales", es decir, integrados por una sola persona, cifra que comparada con los resultados obtenidos en similar trimestre del año anterior, se ha incrementado en 1,3 punto porcentual. Finalmente, se observa que el 7,7% corresponde a "hogares sin núcleo", definidos como

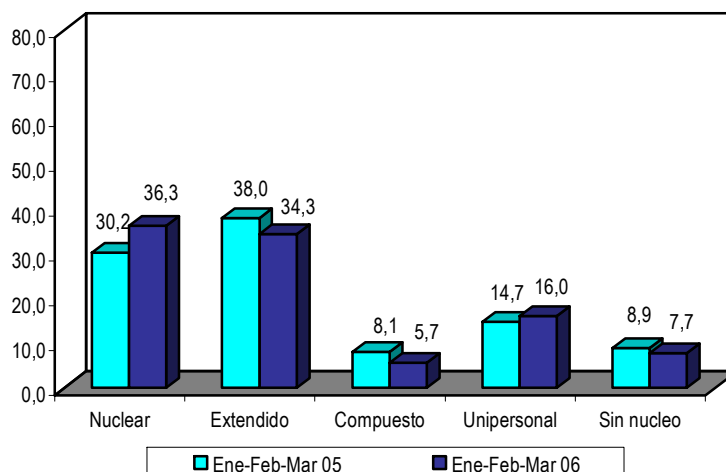
aquellos conformados por un conjunto de personas, una de las cuales es jefe del hogar, pero sin cónyuge ni hijos, y que vive con otras personas con las que puede o no tener otras relaciones de parentesco. Esta cifra, respecto a similar periodo del año anterior ha disminuído en 1,2 punto porcentual.

Cuadro N° 2.5
Perú: Hogares con adultos de 60 años y más, según tipo de hogar

Trimestre móvil	Tipo de Hogar				
	Nuclear	Extendido	Compuesto	Unipersonal	Sin núcleo
2004					
Ene-Feb-Mar	33,0	42,9	7,9	9,3	6,9
Feb-Mar-Abr	30,9	44,6	6,8	9,8	7,9
Mar-Abr-May	29,9	43,5	6,5	11,7	8,4
Abr-May-Jun	28,7	45,2	5,6	12,2	8,3
May-Jun-Jul	32,0	43,2	5,1	11,9	7,8
Jun-Jul-Ago	32,2	43,2	5,7	12,0	6,9
Jul-Ago-Set	33,1	40,5	7,0	11,5	7,9
Ago-Set-Oct	30,9	41,3	7,4	13,5	6,9
Set-Oct-Nov	30,6	40,9	7,0	14,1	7,5
Oct-Nov-Dic	30,1	40,1	7,7	15,3	6,9
2005					
Nov04-Dic04-Ene05	29,5	40,1	7,9	14,1	8,4
Dic04-Ene05-Feb05	30,6	37,4	8,6	14,3	9,1
Ene-Feb-Mar	30,2	38,0	8,1	14,7	8,9
Feb-Mar-Abr	33,6	37,9	7,1	14,2	7,2
Mar-Abr-May	34,1	37,7	7,4	13,6	7,2
Abr-May-Jun	35,9	39,1	5,7	12,3	7,0
May-Jun-Jul	34,9	38,2	5,6	13,3	8,0
Jun-Jul-Ago	33,3	38,4	5,6	14,4	8,3
Jul-Ago-Set	33,5	35,1	5,8	17,2	8,3
Ago-Set-Oct	32,3	39,0	5,9	15,3	7,5
Set-Oct-Nov	34,2	39,3	5,5	14,7	6,3
Oct-Nov-Dic	35,6 ++	39,3	5,2	14,3	5,7
2006					
Nov05-Dic05-Ene06	36,1 +++	37,4	5,1	14,1	7,3
Dic05-Ene06-Feb06	35,9 ++	35,7	4,7 ++	16,2	7,6
Ene-Feb-Mar	36,3 ++	34,3	5,7	16,0	7,7
Variación absoluta					
Similar periodo del año anterior	6,1	-3,7	-2,4	1,3	-1,2

Diferencias significativas respecto a similar periodo del año anterior: + al 10%; ++ al 5%; +++ al 1%.
Fuente: INEI-Encuesta Nacional de Hogares, 2003-2005 (ENAHOG continua) .

Gráfico N° 03
Tipo de hogar en el que viven los adultos mayores



Hogares con adultos mayores que presentan déficit calórico

En el trimestre móvil enero-febrero-marzo 2006, la ENAHO revela que el 23,3% de los hogares conformados por adultos mayores presentan déficit calórico, dato que en relación a similar periodo del año anterior ha disminuido en 2,0 puntos porcentuales.

A nivel de dominio geográfico, la proporción de hogares integrados por adultos mayores que presentan déficit

calórico es más elevada en el área rural con 30,6%, seguida por el resto urbano con 20,4%. En Lima Metropolitana, la proporción es notoriamente más baja (17,8%). En relación a los resultados obtenidos en el trimestre enero-febrero-marzo 2005, el déficit calórico se ha mantenido igual en Lima Metropolitana, en tanto que se ha incrementado en 5,2 puntos porcentuales en el área rural y en 0,5 fracción de punto porcentual en el resto urbano.

Cuadro N° 2.6
Perú: Hogares con adultos mayores que presentan déficit calórico, según dominio geográfico

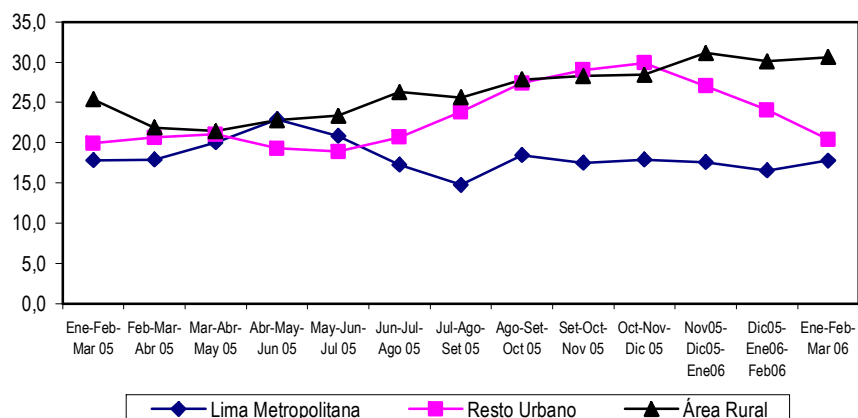
Trimestre móvil	Total	Área de residencia		
		Lima Metropolitana	Resto Urbano	Área Rural
2004				
Ene-Feb-Mar	26,1	22,0	22,2	32,7
Feb-Mar-Abr	26,1	24,2	22,3	31,3
Mar-Abr-May	26,0	29,4	22,7	26,4
Abr-May-Jun	26,8	31,5	23,7	26,3
May-Jun-Jul	25,2	28,6	22,8	24,7
Jun-Jul-Ago	22,5	19,4	23,4	24,1
Jul-Ago-Set	22,8	18,2	24,3	25,3
Ago-Set-Oct	25,0	22,1	25,2	26,8
Set-Oct-Nov	26,8	25,3	26,8	28,0
Oct-Nov-Dic	27,7	31,1	26,6	26,0
2005				
Nov04-Dic04-Ene05	28,1	29,1	27,3	27,9
Dic04-Ene05-Feb05	25,4	25,6	24,4	26,2
Ene-Feb-Mar	21,3	17,8	19,9	25,4
Feb-Mar-Abr	20,3	17,9	20,6	21,9
Mar-Abr-May	20,9	20,0	21,0	21,4
Abr-May-Jun	21,6	22,9	19,3	22,8
May-Jun-Jul	21,1	20,9	18,9	23,3
Jun-Jul-Ago	21,6	17,3	20,7	26,3
Jul-Ago-Set	21,5	14,8	23,8	25,6
Ago-Set-Oct	24,9	18,5	27,4	27,8
Set-Oct-Nov	25,4	17,5	29,0	28,3
Oct-Nov-Dic	25,9	17.9 +++	29,9	28,4
2006				
Nov05-Dic05-Ene06	25,9	17.6 +++	27,0	31,1
Dic05-Ene06-Feb06	24,2	16.6 ++	24,1	30,1
Ene-Feb-Mar	23,3	17,8	20,4	30.6 +
Variación absoluta				
Similar periodo del año anterior	2,0	0,0	0,5	5,2

Diferencias significativas respecto a similar periodo del año anterior: + al 10%; ++ al 5%; +++ al 1%.
Fuente: INEI-Encuesta Nacional de Hogares, 2003-2005 (ENAHO continua).

El déficit calórico se calcula mediante la comparación del consumo de calorías adquiridas mediante compra, autoconsumo, pago en especies, transferencia de instituciones públicas y privadas, con los requerimientos

calóricos de cada individuo de acuerdo al respectivo sexo y edad, hogar por hogar y no de la composición promedio nacional.

Gráfico N° 04
Evolución de la proporción de hogares con adultos mayores que presentan déficit calórico



Hogares con adultos mayores beneficiarios de programas alimentarios

La ENAHO continua del trimestre enero-febrero-marzo 2006, revela que el 29,4% de hogares integrados por adultos mayores, se benefician de los programas alimentarios tales como: comedor popular, canasta alimentaria (PANFAR) y otros. Respecto a similar trimestre del año anterior, implica una reducción de 2,5 puntos porcentuales.

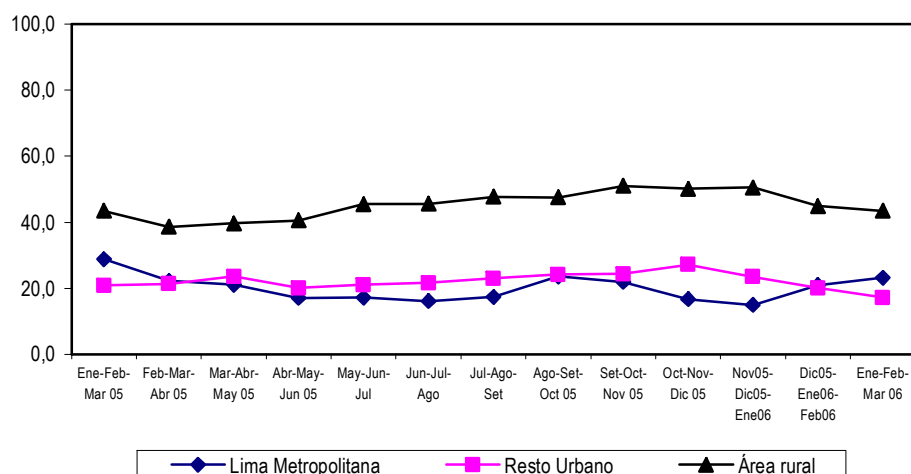
A nivel de dominio geográfico, la proporción de hogares con adultos de 60 años y más beneficiarios del área rural (43,4%), es marcadamente superior a la encontrada en Lima Metropolitana (23,2%) y en el resto urbano (17,1%). En relación al trimestre enero-febrero-marzo 2005, la proporción de hogares beneficiarios ha disminuido en Lima Metropolitana (-5,6 puntos porcentuales) y en el resto urbano (-3,8 puntos porcentuales); en tanto que prácticamente se mantiene en el área rural (-0,1 fracción de punto porcentual).

Cuadro N° 2.7
Perú: Hogares con adultos de 60 años y más de edad, beneficiarios de programas alimentarios, según dominio geográfico

Trimestre móvil	Dominio geográfico			
	Total	Lima Metropolitana	Resto Urbano	Área rural
2004				
Ene-Feb-Mar	36,4	28,3	22,0	54,4
Feb-Mar-Abr	33,0	17,2	26,4	49,4
Mar-Abr-May	33,8	19,2	29,0	48,5
Abr-May-Jun	34,2	18,4	28,3	49,5
May-Jun-Jul	36,6	21,4	27,4	53,9
Jun-Jul-Ago	36,1	17,6	28,4	55,1
Jul-Ago-Set	37,8	22,1	28,8	56,4
Ago-Set-Oct	39,2	23,7	29,1	57,2
Set-Oct-Nov	37,4	21,9	26,9	56,2
Oct-Nov-Dic	35,4	17,6	29,3	51,9
2005				
Nov04-Dic04-Ene05	33,8	19,7	26,2	48,4
Dic04-Ene05-Feb05	32,6	24,4	23,4	44,9
Ene-Feb-Mar	31,9	28,8	20,9	43,5
Feb-Mar-Abr	28,3	22,2	21,3	38,6
Mar-Abr-May	29,2	21,1	23,5	39,7
Abr-May-Jun	27,4	17,1	20,1	40,5
May-Jun-Jul	29,7	17,2	21,1	45,4
Jun-Jul-Ago	29,4	16,1	21,6	45,6
Jul-Ago-Set	31,0	17,3	23,0	47,7
Ago-Set-Oct	33,4	23,6	24,2	47,5
Set-Oct-Nov	35,1	22,0	24,3	51,0
Oct-Nov-Dic	35,0	16,7	27,1	50,1
2006				
Nov05-Dic05-Ene06	33,5	14,9	23,5	50,5
Dic05-Ene06-Feb06	30,9	21,0	20,1	44,9
Ene-Feb-Mar	29,4	23,2	17,1	43,4
Variación absoluta				
Similar periodo del año anterior	-2,5	-5,6	-3,8	-0,1

Diferencias significativas respecto a similar periodo del año anterior: + al 10%; ++ al 5%; +++ al 1%.
Fuente: INEI-Encuesta Nacional de Hogares, 2003-2005 (ENAHO continua).

Gráfico N° 05
Evolución del porcentaje de hogares con adultos mayores
beneficiarios de programas alimentarios



Adultos mayores, según relación de parentesco con el jefe de hogar

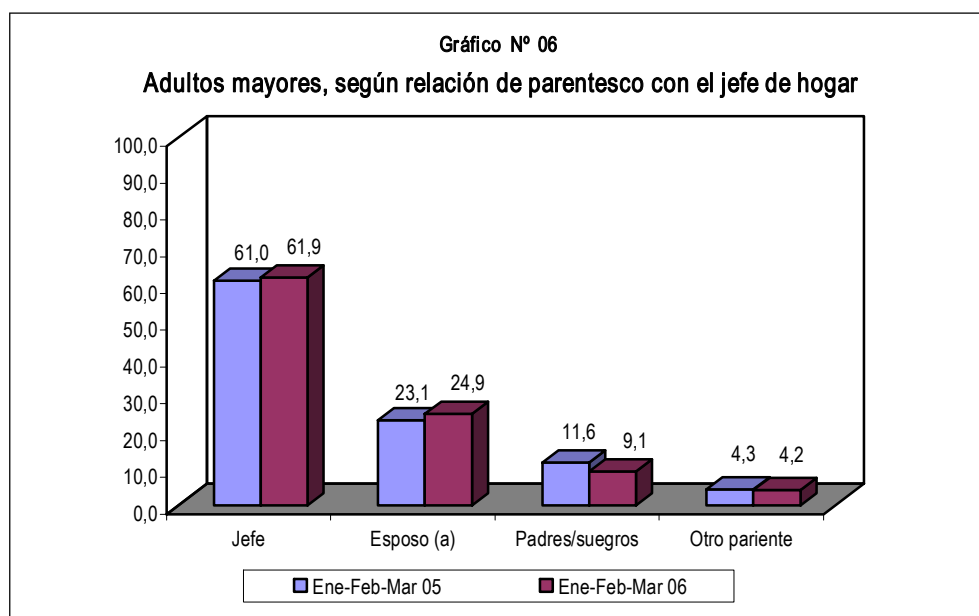
Los resultados de la encuesta del trimestre enero-febrero-marzo 2006, indican que el 61,9% de los adultos de 60 años y más de edad son jefes (as) de hogar, el 24,9% son esposos (as), el 9,1% son padres o suegros y el 4,2% son otros parientes. Respecto a similar trimestre del año

anterior, la proporción de jefes se incrementa en 0,9 punto porcentual, y los esposos (as) aumentan en 1,8 punto porcentual. Lo contrario ocurre con los padres o suegros que disminuyen en 2,5 puntos porcentuales, en tanto que los otros parientes prácticamente se mantienen en el mismo nivel (-0,1 fracción de punto porcentual).

Cuadro N° 2.8
Perú: Adultos mayores, según relación de parentesco con el Jefe del hogar

Trimestre móvil	Relación de parentesco			
	Jefe	Esposos (a)	Padres/suegros	Otro pariente
2004				
Ene-Feb-Mar	59,4	24,1	11,6	4,8
Feb-Mar-Abr	59,9	24,2	11,6	4,4
Mar-Abr-May	59,4	23,9	11,6	5,0
Abr-May-Jun	58,2	24,7	12,1	5,0
May-Jun-Jul	58,2	25,3	12,0	4,5
Jun-Jul-Ago	59,1	25,6	10,9	4,4
Jul-Ago-Set	60,5	24,1	10,5	4,9
Ago-Set-Oct	59,7	24,3	10,2	5,7
Set-Oct-Nov	59,7	24,4	10,9	5,0
Oct-Nov-Dic	61,0	23,7	11,3	4,0
2005				
Nov04-Dic04-Ene05	60,6	23,4	12,4	3,5
Dic04-Ene05-Feb05	61,7	22,6	12,1	3,6
Ene-Feb-Mar	61,0	23,1	11,6	4,3
Feb-Mar-Abr	60,4	25,2	10,0	4,4
Mar-Abr-May	60,0	24,6	10,5	4,9
Abr-May-Jun	59,9	23,8	10,9	5,4
May-Jun-Jul	60,2	22,6	11,5	5,8
Jun-Jul-Ago	60,1	23,5	10,6	5,8
Jul-Ago-Set	61,5	23,7	9,8	5,1
Ago-Set-Oct	60,5	24,4	10,8	4,4
Set-Oct-Nov	60,2	24,5	11,0	4,2
Oct-Nov-Dic	60,2	24,5	11,2	4,2
2006				
Nov05-Dic05-Ene06	61,9	23,7	9,9 ++	4,5
Dic05-Ene06-Feb06	62,5	23,7	9,1 +++	4,7 +
Ene-Feb-Mar	61,9	24,9	9,1 ++	4,2
Variación absoluta				
Similar periodo del año anterior	0,9	1,8	-2,5	-0,1

Diferencias significativas respecto a similar periodo del año anterior: + al 10%; ++ al 5%; +++ al 1%.
Fuente: INEI-Encuesta Nacional de Hogares, 2003-2005 (ENAHOG continua).



Adultos mayores según sexo del jefe de hogar

La ENAHO del trimestre enero-febrero-marzo 2006, muestra que el 77,5% de los adultos mayores habitan en hogares con jefe varón y el 22,5% en hogares jefaturados por mujeres. Estas cifras comparadas con los resultados

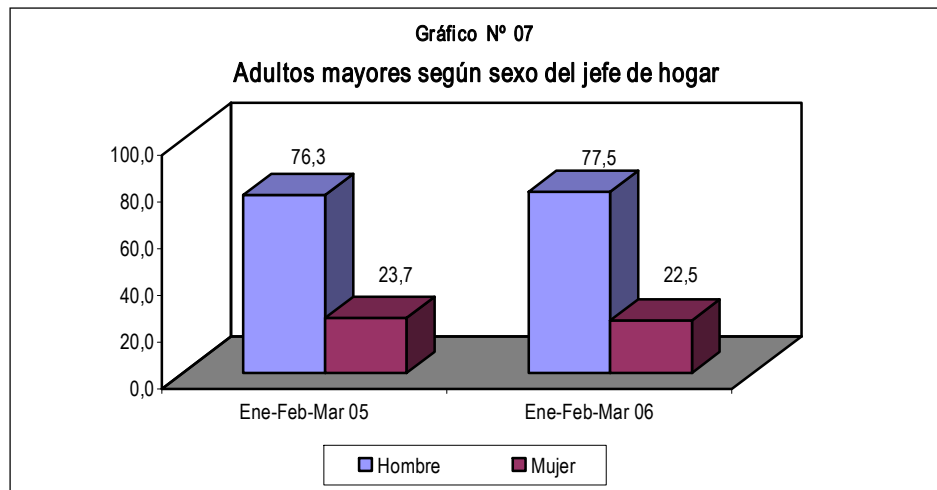
obtenidos en la encuesta de similar período del año anterior, aumentan en 1,2 punto porcentual en el caso de hogares con jefes de sexo masculino, en tanto que disminuyen esa misma proporción en aquellos con jefes de sexo femenino.

Cuadro N° 2.9
Perú: Adultos de 60 años y más por sexo del jefe de hogar, según dominio geográfico

Trimestre móvil	Total		Lima Metropolitana		Resto urbano		Área rural	
	Hombre	Mujer	Hombre	Mujer	Hombre	Mujer	Hombre	Mujer
2004								
Ene-Feb-Mar	76,4	23,6	78,7	21,3	70,6	29,4	79,5	20,5
Feb-Mar-Abr	75,6	24,4	74,2	25,8	72,5	27,5	79,6	20,4
Mar-Abr-May	74,9	25,1	71,7	28,3	72,4	27,6	80,0	20,0
Abr-May-Jun	75,7	24,3	68,3	31,7	76,4	23,6	80,2	19,8
May-Jun-Jul	78,1	21,9	76,5	23,5	77,3	22,7	80,0	20,0
Jun-Jul-Ago	78,0	22,0	74,9	25,1	79,7	20,3	79,1	20,9
Jul-Ago-Set	77,5	22,5	73,1	26,9	79,7	20,3	79,2	20,8
Ago-Set-Oct	76,6	23,4	69,5	30,5	79,2	20,8	79,7	20,3
Set-Oct-Nov	77,9	22,1	71,1	28,9	78,6	21,4	82,3	17,7
Oct-Nov-Dic	77,5	22,5	71,9	28,1	76,4	23,6	82,6	17,4
2005								
Nov04-Dic04-Ene05	77,9	22,1	76,0	24,0	75,2	24,8	81,9	18,1
Dic04-Ene05-Feb05	77,3	22,7	77,5	22,5	72,9	27,1	81,1	18,9
Ene-Feb-Mar	76,3	23,7	75,7	24,3	72,6	27,4	80,4	19,6
Feb-Mar-Abr	77,4	22,6	77,3	22,7	74,1	25,9	80,5	19,5
Mar-Abr-May	76,5	23,5	76,1	23,9	73,1	26,9	80,1	19,9
Abr-May-Jun	77,0	23,0	76,4	23,6	74,5	25,5	79,8	20,2
May-Jun-Jul	75,8	24,2	75,2	24,8	71,0	29,0	80,4	19,6
Jun-Jul-Ago	75,0	25,0	72,4	27,6	72,6	27,4	79,7	20,3
Jul-Ago-Set	75,9	24,1	74,5	25,5	73,7	26,3	79,5	20,5
Ago-Set-Oct	76,6	23,4	76,8	23,2	74,4	25,6	78,4	21,6
Set-Oct-Nov	77,0	23,0	73,4	26,6	76,2	23,8	80,5	19,5
Oct-Nov-Dic	75,7	24,3	68,4	31,6	76,4	23,6	80,6	19,4
2006								
Nov05-Dic05-Ene06	75,9	24,1	71,9	28,1	77,0	23,0	78,0 +	22,0 +
Dic05-Ene06-Feb06	76,2	23,8	74,3	25,7	78,0 +	22,0 +	76,0 +++	24,0 +++
Ene-Feb-Mar	77,5	22,5	76,2	23,8	75,8	24,2	80,2	19,8
Variación absoluta								
Similar periodo del año anterior	1,2	-1,2	0,5	-0,5	3,2	-3,2	-0,2	0,2

Diferencias significativas respecto a similar periodo del año anterior: + al 10%; ++ al 5%; +++ al 1%.

Fuente: INEI-Encuesta Nacional de Hogares, 2003-2005 (ENAHO continua).



A nivel de dominio geográfico, se aprecia que la proporción de adultos mayores residentes en hogares jefaturados por varones es mayor en el área rural con 80,2%, que en Lima Metropolitana con 76,2%, y que en el resto urbano con 75,8%.

Por su parte, la proporción de adultos mayores que residen en hogares jefaturados por mujeres es de 23,8% en Lima Metropolitana, de 24,2% en el resto urbano y de 19,8% en el área rural.

Adultos mayores según condición de alfabetismo

La encuesta del trimestre que se analiza, revela que el 66,3% de los adultos de 60 años y más de edad son alfabetos, es decir, saben leer y escribir, dato que en comparación con el trimestre enero-febrero-marzo 2005 significa un incremento de 2,2 puntos porcentuales. El 33,7% restante corresponde a adultos mayores analfabetos, que respecto a similar periodo del año anterior muestra una reducción de 2,2 puntos porcentuales.

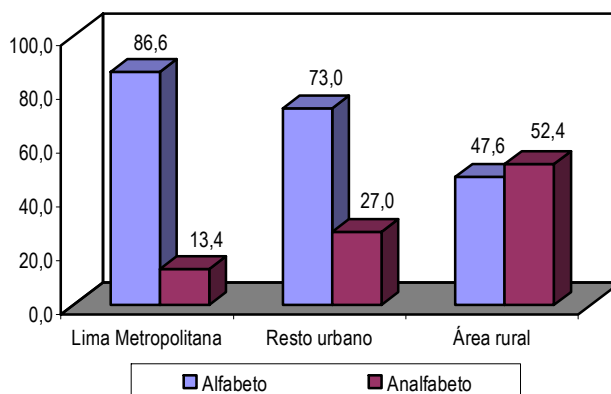
Observando la condición de alfabetismo a nivel de dominio geográfico, se aprecia diferencias importantes, en Lima Metropolitana la proporción de adultos mayores alfabetos es 86,6%, en el resto urbano es 73,0% y en el área rural es 47,6%, es decir, 39,0 puntos porcentuales de diferencia favorable a Lima Metropolitana comparada con el área rural, y 13,6 puntos de dicha área comparada con el resto urbano. Entre el resto urbano y el área rural se encuentra una brecha de 25,4 puntos porcentuales, favorable a la primera.

Cuadro N° 2.10
Perú: Adultos de 60 y más años de edad por condición de alfabetismo, según dominio geográfico

Trimestre móvil	Total		Lima Metropolitana		Resto urbano		Área rural	
	Alfabeto	Analfabeto	Alfabeto	Analfabeto	Alfabeto	Analfabeto	Alfabeto	Analfabeto
2004								
Ene-Feb-Mar	63,2	36,8	82,0	18,0	71,2	28,8	43,8	56,2
Feb-Mar-Abr	63,1	36,9	83,7	16,3	72,3	27,7	41,7	58,3
Mar-Abr-May	63,9	36,1	89,1	10,9	71,8	28,2	39,4	60,6
Abr-May-Jun	62,7	37,3	90,4	9,6	72,9	27,1	36,1	63,9
May-Jun-Jul	64,0	36,0	91,3	8,7	71,7	28,3	39,5	60,5
Jun-Jul-Ago	65,0	35,0	87,6	12,4	73,6	26,4	41,1	58,9
Jul-Ago-Set	65,6	34,4	88,3	11,7	72,1	27,9	42,7	57,3
Ago-Set-Oct	63,4	36,6	85,8	14,2	73,3	26,7	40,2	59,8
Set-Oct-Nov	63,9	36,1	86,6	13,4	74,8	25,2	40,3	59,7
Oct-Nov-Dic	62,5	37,5	87,3	12,7	68,7	31,3	41,6	58,4
2005								
Nov04-Dic04-Ene05	60,8	39,2	86,2	13,8	66,2	33,8	41,1	58,9
Dic04-Ene05-Feb05	60,8	39,2	85,6	14,4	66,0	34,0	42,5	57,5
Ene-Feb-Mar	64,1	35,9	83,9	16,1	71,7	28,3	44,7	55,3
Feb-Mar-Abr	65,6	34,4	85,8	14,2	72,5	27,5	45,5	54,5
Mar-Abr-May	66,1	33,9	86,5	13,5	72,2	27,8	45,4	54,6
Abr-May-Jun	65,4	34,6	89,0	11,0	71,6	28,4	44,0	56,0
May-Jun-Jul	66,1	33,9	87,7	12,3	72,0	28,0	46,2	53,8
Jun-Jul-Ago	66,6	33,4	88,5	11,5	71,1	28,9	46,3	53,7
Jul-Ago-Set	65,6	34,4	87,5	12,5	71,2	28,8	44,0	56,0
Ago-Set-Oct	62,2	37,8	89,5	10,5	70,7	29,3	37,6	62,4
Set-Oct-Nov	63,2	36,8	92,4	7,6	73,7	26,3	37,9	62,1
Oct-Nov-Dic	61,8	38,2	92,3 +	7,7 +	69,6	30,4	39,4	60,6
2006								
Nov05-Dic05-Ene06	63,3	36,7	89,0	11,0	71,3	28,7	42,8	57,2
Dic05-Ene06-Feb06	63,2	36,8	86,2	13,8	69,8	30,2	44,9	55,1
Ene-Feb-Mar	66,3	33,7	86,6	13,4	73,0	27,0	47,6	52,4
Variación absoluta								
Similar periodo del año anterior	2,2	-2,2	2,7	-2,7	1,3	-1,3	2,9	-2,9

Diferencias significativas respecto a similar periodo del año anterior: + al 10%; ++ al 5%; +++ al 1%.
Fuente: INEI-Encuesta Nacional de Hogares, 2003-2005 (ENAHOG continua).

Gráfico N° 08
Condición de alfabetismo de los adultos mayores, según ámbito geográfico



Nivel de educación de los adultos mayores

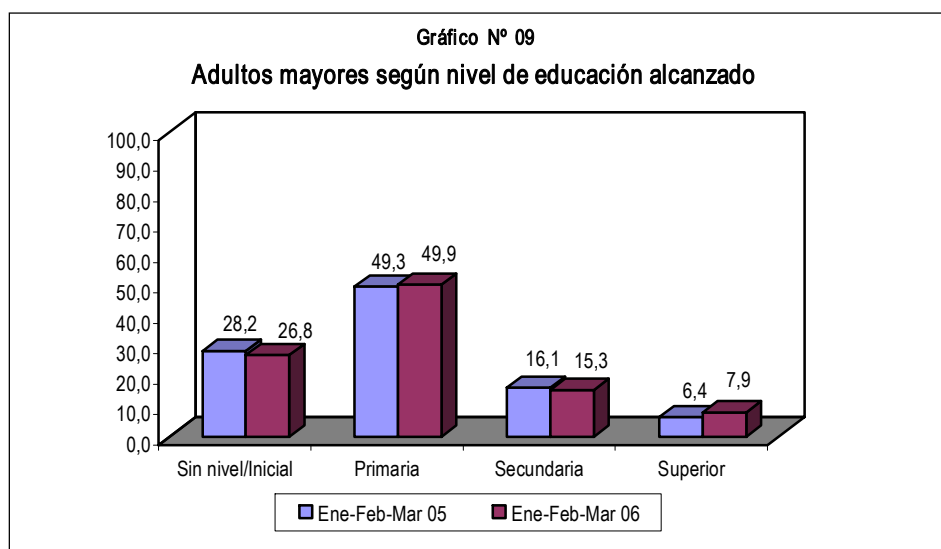
La ENAHO del trimestre móvil enero-febrero-marzo 2006, muestra que el 49,9 % de los adultos mayores han estudiado algún año de educación primaria, el 26,8%, no han alcanzado ningún nivel de educación o sólo estudiaron el nivel inicial, el 15,3% ha logrado estudiar algún año de secundaria y el 7,9% ha accedido a algún año de educación superior.

En comparación con las cifras obtenidas en similar trimestre del año anterior, se observa que se reduce en 1,4 punto porcentual la proporción de adultos mayores sin nivel/inicial y en 0,8 punto porcentual la de aquellos que alcanzaron el nivel secundario. Entre los adultos mayores que tienen educación superior, por el contrario, la proporción se incrementa en 1,5 puntos porcentuales y en 0,6 fracción de punto porcentual entre aquellos que alcanzaron primaria.

Cuadro N° 2.11
Perú: Adultos mayores, según nivel de educación alcanzado

Trimestre móvil	Nivel de educación			
	Sin nivel/inicial	Primaria	Secundaria	Superior
2004				
Ene-Feb-Mar	29,5	48,4	14,6	7,5
Feb-Mar-Abr	29,0	48,1	14,0	8,9
Mar-Abr-May	28,8	48,5	15,3	7,4
Abr-May-Jun	30,2	47,4	15,8	6,6
May-Jun-Jul	28,8	48,0	15,7	7,5
Jun-Jul-Ago	27,9	46,6	17,2	8,3
Jul-Ago-Set	28,3	48,0	15,6	8,2
Ago-Set-Oct	30,2	48,6	14,8	6,4
Set-Oct-Nov	30,2	48,5	13,3	7,9
Oct-Nov-Dic	30,6	47,6	12,9	8,9
2005				
Nov04-Dic04-Ene05	31,8	48,1	12,2	7,9
Dic04-Ene05-Feb05	31,2	49,2	14,0	5,7
Ene-Feb-Mar	28,2	49,3	16,1	6,4
Feb-Mar-Abr	27,2	48,7	16,0	8,1
Mar-Abr-May	27,0	47,6	16,2	9,2
Abr-May-Jun	27,7	49,0	15,4	7,9
May-Jun-Jul	27,7	46,8	17,3	8,2
Jun-Jul-Ago	27,0	47,7	17,2	8,1
Jul-Ago-Set	27,7	47,7	15,6	9,0
Ago-Set-Oct	29,1	50,8	12,2	7,9
Set-Oct-Nov	28,9	50,4	11,7	9,0
Oct-Nov-Dic	30,1	48,6	12,1	9,1
2006				
Nov05-Dic05-Ene06	29,9	48,1	13,0	9,0
Dic05-Ene06-Feb06	29,9	48,1	13,6	8,4 ++
Ene-Feb-Mar	26,8	49,9	15,3	7,9
Variación absoluta				
Similar periodo del año anterior	-1,4	0,6	-0,8	1,5

Nota: Los niveles Primaria, Secundaria y Superior, incluyen estudios incompletos y completos.
Diferencias significativas respecto a similar periodo del año anterior: + al 10%; ++ al 5%; +++ al 1%.
Fuente: INEI-Encuesta Nacional de Hogares, 2003-2005 (ENAHO continua) .



Adultos mayores según estado civil o conyugal

La encuesta del período que se analiza, revela que el 64,0% de los adultos mayores son casados o convivientes, el 24,2% son viudos y el 11,8% declaran otro estado civil (divorciado, separado y soltero). La variación de estos porcentajes en relación a los obtenidos el año anterior, muestran un aumento de 3,2 puntos porcentuales en la proporción de casados/convivientes. La proporción de viudos, por su parte, disminuye en 3,1 puntos porcentuales y la de aquellos con otro estado civil o conyugal, casi se mantiene (-0,1 fracción de punto porcentual).

A nivel de dominio geográfico, en el área rural se encuentra una mayor proporción de adultos mayores casados/convivientes (66,5%), comparada con el resto urbano (62,7%) y Lima Metropolitana (62,4%). En cuanto a los viudos, se observa la proporción más alta en el resto urbano con 25,2% seguida del área rural con 24,6%, y finalmente Lima Metropolitana con 22,8%. El otro estado civil (divorciado, separado, soltero), tiene mayor presencia en Lima Metropolitana (14,9%) que en el resto urbano (12,1%) y en el área rural (9,0%).

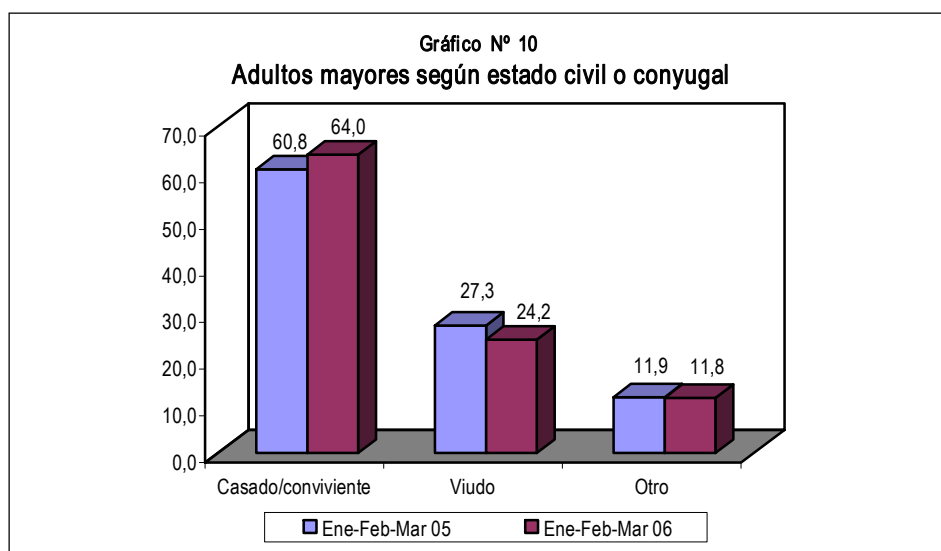
Cuadro N° 2.12
Perú: Adultos de 60 y más años de edad por estado civil o conyugal, según dominio geográfico

Trimestre móvil	Total			Lima Metropolitana			Resto urbano			Área rural		
	Casado / conviviente	Viudo	Otro 1/	Casado / conviviente	Viudo	Otro 1/	Casado / conviviente	Viudo	Otro 1/	Casado / conviviente	Viudo	Otro 1/
2004												
Ene-Feb-Mar	61,7	28,0	10,2	62,2	27,1	10,6	58,7	28,1	13,2	63,9	28,7	7,4
Feb-Mar-Abr	61,4	27,8	10,8	61,1	27,4	11,5	60,8	26,3	12,9	62,1	29,5	8,3
Mar-Abr-May	60,9	28,7	10,4	59,3	30,3	10,4	60,1	26,6	13,3	62,9	29,4	7,7
Abr-May-Jun	60,1	28,9	11,0	54,2	33,2	12,6	61,2	26,5	12,3	63,2	28,1	8,6
May-Jun-Jul	61,8	27,3	10,9	60,3	26,8	12,8	59,7	26,9	13,4	64,8	27,9	7,4
Jun-Jul-Ago	62,6	25,3	12,1	60,0	23,0	16,9	61,9	25,4	12,7	65,4	27,0	7,6
Jul-Ago-Set	63,4	25,0	11,6	60,7	22,7	16,6	63,6	24,9	11,6	65,7	27,0	7,4
Ago-Set-Oct	61,2	26,6	12,2	53,6	24,6	21,8	63,0	27,3	9,7	65,5	27,4	7,1
Set-Oct-Nov	62,5	26,2	11,4	56,6	24,2	19,2	63,3	26,0	10,7	65,9	27,8	6,3
Oct-Nov-Dic	61,5	27,3	11,2	55,5	26,4	18,1	61,1	27,3	11,6	66,2	27,9	5,9
2005												
Nov04-Dic04-Ene05	62,9	26,6	10,4	63,1	24,9	11,9	62,8	25,0	12,3	62,9	29,5	7,5
Dic04-Ene05-Feb05	60,7	28,3	11,0	62,1	26,7	11,2	59,4	27,7	13,0	60,8	30,1	9,0
Ene-Feb-Mar	60,8	27,3	11,9	59,9	26,3	13,9	61,9	25,0	13,1	60,4	30,4	9,2
Feb-Mar-Abr	63,6	25,0	11,4	65,3	22,0	12,7	62,7	23,7	13,5	63,0	28,7	8,3
Mar-Abr-May	64,1	25,4	10,6	65,0	22,9	12,1	62,8	24,8	12,4	64,4	28,1	7,5
Abr-May-Jun	63,5	25,8	10,7	66,1	21,4	12,5	61,5	26,0	12,5	63,3	29,3	7,4
May-Jun-Jul	60,7	26,9	12,4	61,5	22,4	16,1	57,1	29,6	13,4	63,1	28,4	8,5
Jun-Jul-Ago	60,5	26,1	13,5	60,8	20,8	18,4	58,2	28,7	13,1	62,4	28,4	9,2
Jul-Ago-Set	61,2	25,9	12,9	60,6	23,0	16,3	59,9	27,7	12,3	62,8	27,0	10,2
Ago-Set-Oct	61,4	27,4	11,1	61,6	24,5	13,9	60,8	29,0	10,2	61,9	28,4	9,7
Set-Oct-Nov	62,1	26,9	11,0	59,8	25,9	14,3	62,2	27,8	10,0	63,8	26,8	9,4
Oct-Nov-Dic	62,1	26,3	11,6	60,6	23,8	15,6	61,2	27,9	10,9	64,1	26,7	9,2 +++
2006												
Nov05-Dic05-Ene06	62,4	25,2	12,4 +	61,5	22,3	16,3 +	61,9	26,3	11,9	63,5	26,6	9,9 +
Dic05-Ene06-Feb06	62,5	24,6 +++	12,9	62,9	20,8 ++	16,3 +	62,7	24,6	12,6	61,9	27,7	10,4
Ene-Feb-Mar	64,0	24,2	11,8	62,4	22,8	14,9	62,7	25,2	12,1	66,5 +++	24,6 +++	9,0
Variación absoluta												
Similar periodo del año anterior	3,2	-3,1	-0,1	2,5	-3,5	1,0	0,8	0,2	-1,0	6,1	-5,8	-0,2

1/ incluye: Divorciado (a), separado (a) y soltero (a).

Diferencias significativas respecto a similar periodo del año anterior: + al 10%; ++ al 5%; +++ al 1%.

Fuente: INEI-Encuesta Nacional de Hogares, 2003-2005 (ENAHOG continua).



Salud

Presencia de síntoma o malestar, enfermedad o accidente

El módulo de salud de la encuesta del trimestre enero-febrero-marzo 2006, muestra que el 36,6% de los adultos de 60 años y más de edad han sufrido algún síntoma o malestar durante el último trimestre y el 40,1% ha padecido alguna enfermedad o ha sufrido algún accidente. En el lado opuesto, el 31,7% de personas de este grupo de edad no presentaron ningún malestar.

En relación a similar trimestre del año anterior, el porcentaje de personas con síntoma o malestar ha aumentado en 1,3 punto porcentual, la proporción de adultos mayores que sufrieron alguna enfermedad o accidente también aumenta en 1,9 punto porcentual. La proporción de los que no presentaron ningún tipo de molestia o enfermedad, por el contrario, disminuye en 2,6 puntos porcentuales.

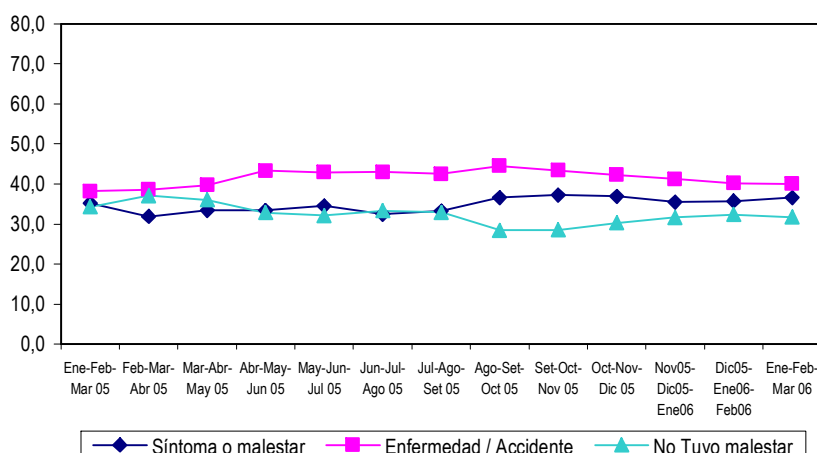
Cuadro N° 2.13
Perú: Población de 60 años y más con algún tipo de malestar o enfermedad en las últimas 4 semanas

Trimestre móvil	Población con algún tipo de Malestar o Enfermedad		
	Síntoma o Malestar	Enfermedad / Accidente	No Tuvo Malestar
2004			
Ene-Feb-Mar	47,0	44,2	25,3
Feb-Mar-Abr	43,9	43,6	28,3
Mar-Abr-May	42,5	44,0	29,8
Abr-May-Jun	42,5	44,1	29,1
May-Jun-Jul	40,1	43,9	30,4
Jun-Jul-Ago	38,5	43,8	30,3
Jul-Ago-Set	36,2	43,9	30,7
Ago-Set-Oct	36,6	40,6	32,1
Set-Oct-Nov	35,9	38,2	33,5
Oct-Nov-Dic	36,5	37,4	33,0
2005			
Nov04-Dic04-Ene05	37,8	40,0	29,6
Dic04-Ene05-Feb05	37,3	40,6	30,0
Ene-Feb-Mar	35,3	38,2	34,3
Feb-Mar-Abr	31,9	38,6	37,1
Mar-Abr-May	33,4	39,7	36,1
Abr-May-Jun	33,4	43,3	32,9
May-Jun-Jul	34,5	42,9	32,1
Jun-Jul-Ago	32,4	43,0	33,4
Jul-Ago-Set	33,3	42,5	32,9
Ago-Set-Oct	36,6	44,5	28,4
Set-Oct-Nov	37,2	43,4	28,5
Oct-Nov-Dic	36,9	42,3 ++	30,3
2006			
Nov05-Dic05-Ene06	35,5	41,3	31,7
Dic05-Ene06-Feb06	35,7	40,2	32,4
Ene-Feb-Mar	36,6	40,1	31,7
Variación absoluta			
Similar periodo del año anterior	1,3	1,9	-2,6

Diferencias significativas respecto a similar periodo del año anterior: + al 10%; ++ al 5%; +++ al 1%.
Fuente: INEI-Encuesta Nacional de Hogares, 2003-2005 (ENAHOG continua) .

Gráfico N° 11

Evolución de la condición de salud de los adultos mayores



Lugar donde acude en busca de atención

Respecto al lugar donde es llevada o acude en busca de ayuda la población de 60 años y más, el 25,7% acude a establecimientos del sector público, el 6,1% a servicios del sector privado y el 9,6% a otro tipo de servicios (farmacia o botica, domicilio, casa de huesero o curandero). Sin embargo, el 59,7% de este grupo poblacional no busca atención.

En relación a similar trimestre del año anterior, la proporción de adultos mayores que busca atención en servicios públicos ha aumentado en 0,9 punto porcentual, en servicios privados en 1,1 fracción de punto porcentual y en otro tipo de servicios también ha crecido en 0,4 fracción de punto porcentual. Por su parte, la población adulta mayor que no busca atención disminuye en 2,0 puntos porcentuales.

Cuadro N° 2.14

Perú: Población de 60 años y más, según lugar donde realizó la consulta de salud

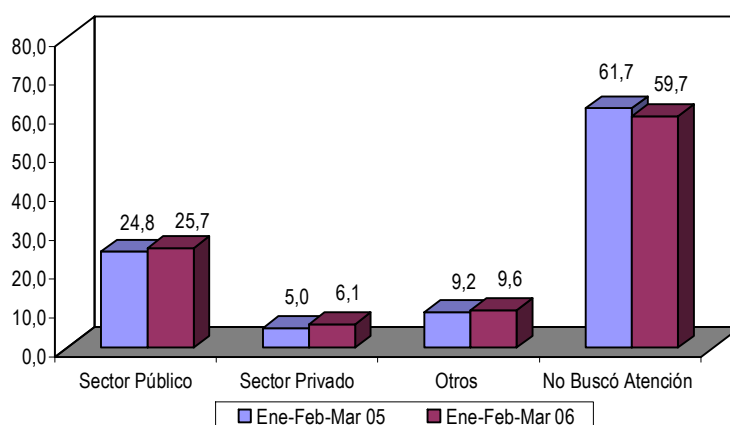
Trimestre móvil	Lugar donde se realizó la consulta de salud			
	Sector Público	Sector Privado	Otros 1/	No Buscó Atención
2004				
Ene-Feb-Mar	32,8	6,0	7,1	54,6
Feb-Mar-Abr	30,2	6,7	7,0	56,6
Mar-Abr-May	26,8	7,1	7,7	59,3
Abr-May-Jun	23,8	7,5	8,5	61,2
May-Jun-Jul	23,1	6,8	8,7	62,7
Jun-Jul-Ago	26,3	6,9	7,9	60,3
Jul-Ago-Set	28,4	5,4	6,3	61,2
Ago-Set-Oct	26,1	6,4	6,6	61,6
Set-Oct-Nov	25,6	6,9	7,1	60,9
Oct-Nov-Dic	24,9	6,9	7,7	60,8
2005				
Nov04-Dic04-Ene05	25,5	6,1	8,3	60,4
Dic04-Ene05-Feb05	25,8	5,7	8,2	61,0
Ene-Feb-Mar	24,8	5,0	9,2	61,7
Feb-Mar-Abr	23,9	5,5	9,2	62,4
Mar-Abr-May	23,4	4,8	9,3	63,2
Abr-May-Jun	24,3	6,7	8,5	61,3
May-Jun-Jul	25,4	7,0	8,3	59,9
Jun-Jul-Ago	25,6	7,6	9,4	58,0
Jul-Ago-Set	25,2	8,3	9,6	57,6
Ago-Set-Oct	23,8	9,5	9,7	58,0
Set-Oct-Nov	26,7	7,8	8,8	58,1
Oct-Nov-Dic	24,9	7,4	9,4	60,2
2006				
Nov05-Dic05-Ene06	23,9	6,5	9,0	61,7
Dic05-Ene06-Feb06	22,9	6,4	9,5	62,0
Ene-Feb-Mar	25,7	6,1	9,6	59,7
Variación absoluta				
Similar periodo del año anterior	0,9	1,1	0,4	-2,0

1/ Incluye "Farmacia o botica, su domicilio, casa de huesero, curandero".

Diferencias significativas respecto a similar periodo del año anterior: + al 10%; ++ al 5%; +++ al 1%.

Fuente: INEI-Encuesta Nacional de Hogares, 2003-2005 (ENAHOG continua).

Gráfico N° 12
Adultos mayores según lugar de atención



Razones para no asistir a un establecimiento de salud

La ENAHO continua muestra las razones que tuvo la población adulta mayor que estaba enferma para no asistir a un establecimiento de salud en busca de ayuda. Entre éstas, el 56,8% manifiesta que "no fue necesario o que usó remedios caseros o se autorecetó", el 37,8% indica la "falta de dinero", el 18,7% señala que "el servicio de salud queda lejos/falta de confianza/demora en atender". Finalmente, el 11,1% expresa otro motivo (no tiene seguro, falta de tiempo, maltrato del personal de salud).

Comparando estos resultados con los de similar trimestre del año anterior, se encuentra que "no fue necesario/remedios caseros/se autorecetó" es una razón que ha disminuido en 8,5 puntos porcentuales, lo mismo que "no tiene seguro, falta de tiempo, maltrato del personal de salud" en 0,3 fracción de punto porcentual. Lo opuesto ocurre con la razón "falta de dinero" que ha crecido en 3,0 puntos porcentuales, y "queda lejos/falta de confianza/demoran" en 0,5 fracción de punto porcentual.

Cuadro N° 2.15
Perú: Población de 60 años y más, según razones de no asistencia a un establecimiento de salud

Trimestre móvil	Razones de no asistencia a un establecimiento de salud			
	Falta de dinero	Queda lejos /Falta confianza /Demoran	No fue necesario / Remedios caseros / se autorecetó	Otro 1/
2004				
Ene-Feb-Mar	37,6	20,2	64,1	7,7
Feb-Mar-Abr	38,4	19,9	65,7	6,5
Mar-Abr-May	38,0	21,7	65,6	6,3
Abr-May-Jun	39,4	19,5	65,2	6,4
May-Jun-Jul	39,7	18,8	61,1	7,2
Jun-Jul-Ago	38,4	16,8	59,6	8,3
Jul-Ago-Set	35,7	18,0	59,4	10,3
Ago-Set-Oct	37,2	19,1	62,6	8,8
Set-Oct-Nov	37,0	21,0	63,7	7,8
Oct-Nov-Dic	35,8	20,0	63,2	6,6
2005				
Nov04-Dic04-Ene05	34,3	20,4	66,1	8,1
Dic04-Ene05-Feb05	35,0	18,4	64,4	9,8
Ene-Feb-Mar	34,8	18,2	65,3	11,4
Feb-Mar-Abr	36,3	17,0	61,3	10,9
Mar-Abr-May	35,1	20,1	60,7	11,4
Abr-May-Jun	36,0	18,4	60,8	11,0
May-Jun-Jul	35,1	16,8	60,5	11,9
Jun-Jul-Ago	36,2	15,3	59,6	11,0
Jul-Ago-Set	36,2	15,8	58,4	11,1
Ago-Set-Oct	36,4	18,7	57,5	11,3
Set-Oct-Nov	36,0	18,1	59,7	10,6
Oct-Nov-Dic	37,3	18,8	58,3 +	10,6 +++
2006				
Nov05-Dic05-Ene06	38,7	17,6	58,0 +++	9,5
Dic05-Ene06-Feb06	37,5	17,3	57,8 ++	11,4
Ene-Feb-Mar	37,8	18,7	56,8 +++	11,1
Variación absoluta				
Similar periodo del año anterior	3,0	0,5	-8,5	-0,3

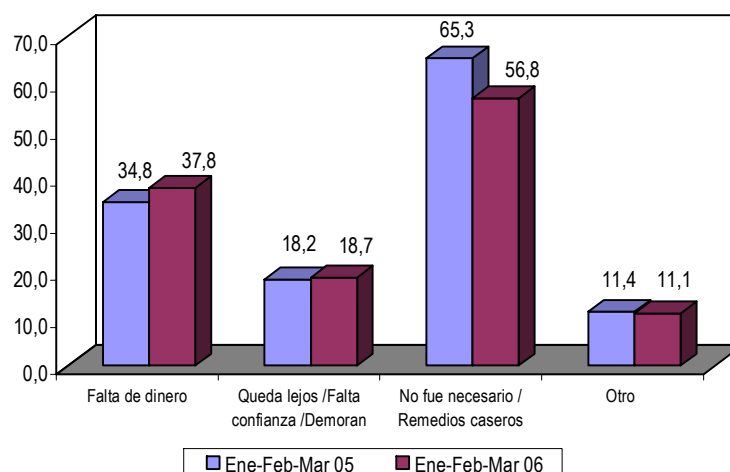
1/ Incluye "No tiene seguro, falta de tiempo, por maltrato del personal de salud".

Diferencias significativas respecto a similar periodo del año anterior: + al 10%; ++ al 5%; +++ al 1%.

Fuente: INEI-Encuesta Nacional de Hogares, 2003-2005 (ENAHO continua).

Gráfico N° 13

Razones de los adultos mayores para no acudir a un establecimiento de salud



Condición de afiliación al Sistema de Seguro de Salud

Con respecto a la protección de algún seguro de salud, en el trimestre enero-febrero-marzo 2006, cerca de la tercera parte de los adultos mayores (32,1%) están afiliados a algún sistema de seguro de salud y el 67,9% no lo están. En relación a igual trimestre del año anterior,

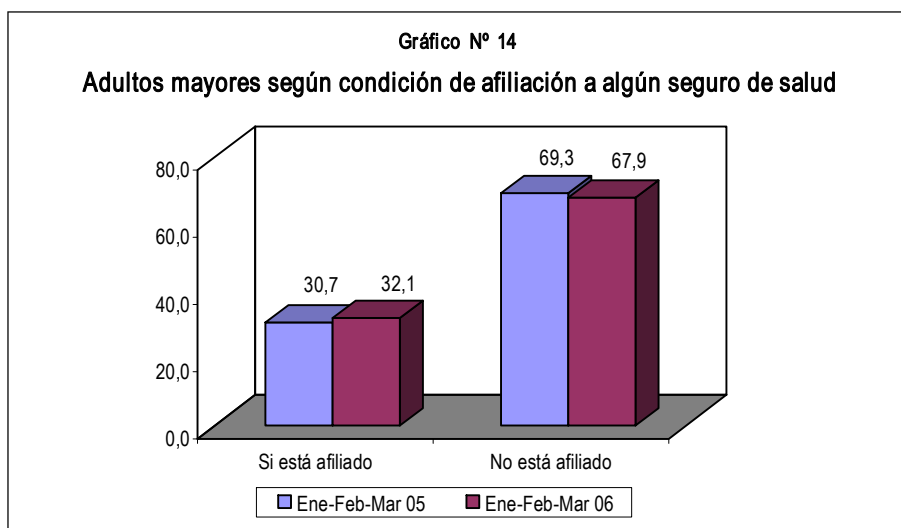
se encontró que la proporción de los que están afiliados a algún sistema se incrementa en 1,4 punto porcentual y por el contrario, la proporción de aquellos que no están afiliados disminuye en esa misma proporción (-1,4 punto porcentual).

Cuadro N° 2.16

Perú: Población de 60 años y más, según afiliación a algún Seguro de Salud

Trimestre móvil	Si está afiliado	No está afiliado
2004		
Ene-Feb-Mar	33,9	66,1
Feb-Mar-Abr	35,1	64,9
Mar-Abr-May	34,3	65,7
Abr-May-Jun	34,2	65,8
May-Jun-Jul	33,9	66,1
Jun-Jul-Ago	36,4	63,6
Jul-Ago-Set	37,0	63,0
Ago-Set-Oct	35,6	64,4
Set-Oct-Nov	34,9	65,1
Oct-Nov-Dic	33,6	66,4
2005		
Nov04-Dic04-Ene05	31,8	68,2
Dic04-Ene05-Feb05	31,0	69,0
Ene-Feb-Mar	30,7	69,3
Feb-Mar-Abr	33,0	67,0
Mar-Abr-May	33,1	66,9
Abr-May-Jun	34,2	65,8
May-Jun-Jul	35,9	64,1
Jun-Jul-Ago	36,1	63,9
Jul-Ago-Set	36,5	63,5
Ago-Set-Oct	32,3	67,7
Set-Oct-Nov	34,7	65,3
Oct-Nov-Dic	34,4	65,6
2006		
Nov05-Dic05-Ene06	34,3	65,7
Dic05-Ene06-Feb06	32,1	67,9
Ene-Feb-Mar	32,1	67,9
Variación absoluta		
Similar periodo del año anterior	1,4	-1,4

Diferencias significativas respecto a similar periodo del año anterior: + al 10%; ++ al 5%; +++ al 1%.
Fuente: INEI-Encuesta Nacional de Hogares, 2003-2005 (ENAHOG continua).



Participación en la actividad económica de los adultos de 60 años y más de edad

La Encuesta Permanente de Empleo de Lima Metropolitana (EPE), revela que en el periodo enero-febrero-marzo 2006, se encuentra 719 mil 900 adultos (ambos sexos) de 60 años y más de edad que forman parte de la Población en Edad de Trabajar (PET), cantidad que comparada con similar trimestre del año anterior representa un incremento de 4,5%.

Del total de la PET adulta mayor, 227 mil 500 forman parte de la Población Económicamente Activa (PEA), es decir, el 31,6% y un total de 492 mil 400 que representan el 68,4% conforman la Población Económicamente No Activa (No PEA). En relación a similar periodo del año anterior, la PEA ha crecido en 4,2%, lo mismo que la No PEA en 4,6%.

Cuadro N° 2.17

Lima Metropolitana: Población de 60 años y más Económicamente Activa y No Activa

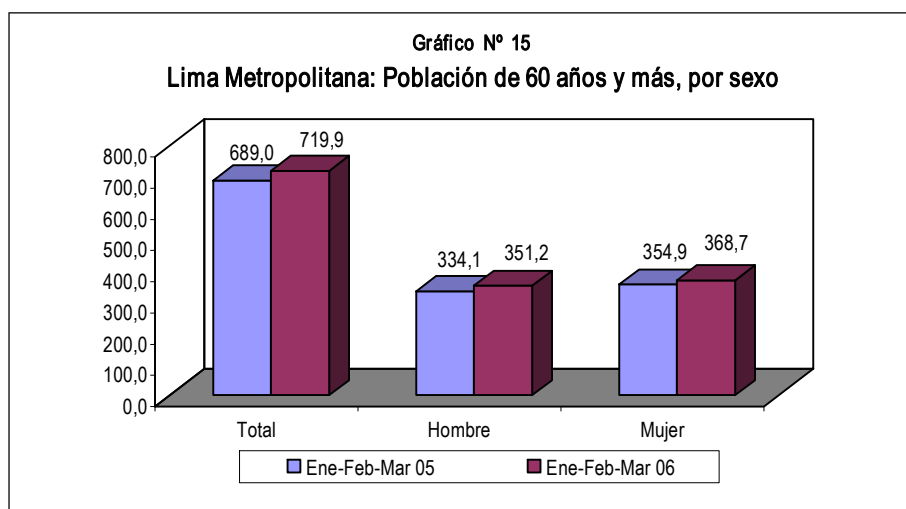
(Miles)

Trimestre Móvil	Población en Edad de trabajar (PET)	Población Económicamente Activa (PEA)	Población Económicamente No Activa
2004			
Ene-Feb-Mar	653,3	209,2	444,1
Feb-Mar-Abr	660,9	207,5	453,4
Mar-Abr-May	647,7	208,3	439,4
Abr-May-Jun	660,1	219,6	440,5
May-Jun-Jul	666,2	228,0	438,2
Jun-Jul-Ago	672,8	221,8	451,0
Jul-Ago-Set	677,1	211,9	465,2
Ago-Set-Oct	655,8	202,4	453,5
Set-Oct-Nov	687,3	215,1	472,2
Oct-Nov-Dic	682,6	217,4	465,2
2005			
Nov04-Dic04-Ene05	687,5	223,6	463,9
Dic04-Ene05-Feb05	679,4	215,4	463,9
Ene-Feb-Mar	689,0	218,3	470,7
Feb-Mar-Abr	684,8	217,7	467,0
Mar-Abr-May	674,5	219,4	455,1
Abr-May-Jun	685,4	218,6	466,8
May-Jun-Jul	684,8	217,8	467,0
Jun-Jul-Ago	688,7	215,1	473,5
Jul-Ago-Set	678,6	217,0	461,6
Ago-Set-Oct	684,1	209,0	475,1
Set-Oct-Nov	704,6	216,5	488,1
Oct-Nov-Dic	699,3	210,6	488,6
2006			
Nov05-Dic05-Ene06	703,9	214,8	489,1 ++
Dic05-Ene06-Feb06	701,1 +	219,2	482,0
Ene-Feb-Mar	719,9	227,5	492,4
Variación porcentual			
Similar periodo del año anterior	4,5	4,2	4,6

Diferencias significativas respecto a similar periodo del año anterior: + al 10%; ++ al 5%; +++ al 1%.
Fuente: INEI.-Encuesta Permanente de Empleo, 2003-2005 (EPE) de Lima Metropolitana.

Del total de la PET de 60 años y más, 368 mil 700 son mujeres, es decir, el 51,2%; los varones son 351 mil 200 que representan el 48,8 %. Estas cifras comparadas

con las de similar trimestre del año anterior, muestran un incremento de 5,1% entre los varones y de 3,9% entre las mujeres.



Población Económicamente Activa Ocupada y Desocupada

El 91,8% de la PEA de 60 años y más, esto es, 208 mil 900 personas de ese tramo de edad, son parte de la PEA ocupada. La PEA desocupada la integran 18 mil 600 adultos mayores, que representan el 8,2 % de la

PEA total. Respecto a similar trimestre del año anterior, se aprecia que la PEA ocupada aumenta en 3,6% en el trimestre que se analiza.

Cuadro N° 2.18
Lima Metropolitana: Población Económicamente Activa de 60 años y más Ocupada y Desocupada

Trimestre Móvil	PEA total	PEA Ocupada	PEA Desocupada 1/
2004			
Ene-Feb-Mar	209,2	187,1	22,1
Feb-Mar-Abr	207,5	186,5	21,0
Mar-Abr-May	208,3	188,2	20,1
Abr-May-Jun	219,6	195,3	24,3
May-Jun-Jul	228,0	206,7	21,3
Jun-Jul-Ago	221,8	202,6	19,2
Jul-Ago-Set	211,9	198,3	13,5
Ago-Set-Oct	202,4	190,6	11,7
Set-Oct-Nov	215,1	200,4	14,7
Oct-Nov-Dic	217,4	201,3	16,1
2005			
Nov04-Dic04-Ene05	223,6	204,7	18,9
Dic04-Ene05-Feb05	215,4	199,4	16,1
Ene-Feb-Mar	218,3	201,5	16,8
Feb-Mar-Abr	217,7	200,3	17,4
Mar-Abr-May	219,4	201,2	18,2
Abr-May-Jun	218,6	201,2	17,4
May-Jun-Jul	217,8	201,8	16,0
Jun-Jul-Ago	215,1	196,9	18,2
Jul-Ago-Set	217,0	197,4	19,6
Ago-Set-Oct	209,0	190,0	19,0
Set-Oct-Nov	216,5	195,5	21,0
Oct-Nov-Dic	210,6	191,9	18,7
2006			
Nov05-Dic05-Ene06	214,8	197,8	17,0
Dic05-Ene06-Feb06	219,2	203,6	15,5
Ene-Feb-Mar	227,5	208,9	18,6
Variación porcentual			
Similar periodo del año anterior	4,2	3,6	11,1

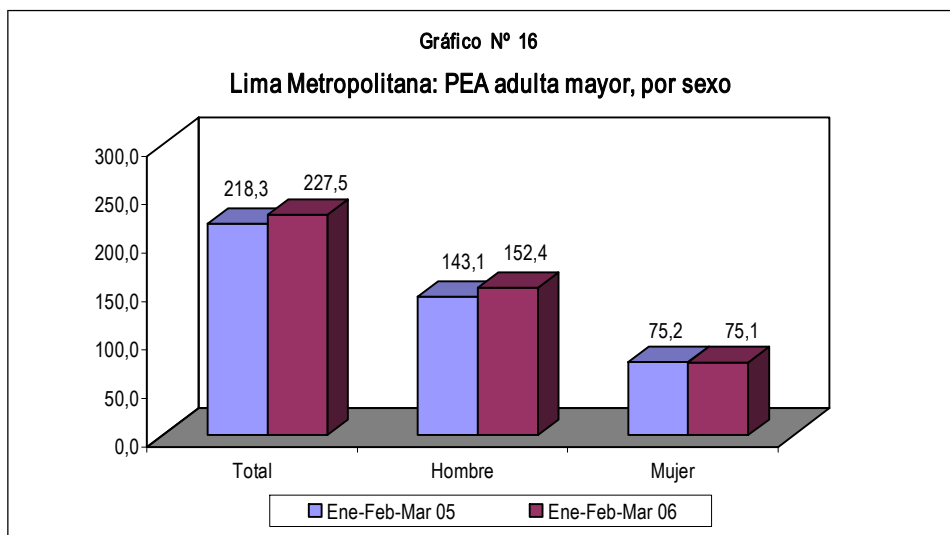
1/ Datos referenciales, por cuanto el coeficiente de variación supera el 15%.

Diferencias significativas respecto a similar periodo del año anterior: + al 10%; ++ al 5%; +++ al 1%.

Fuente: INEI-Encuesta Permanente de Empleo, 2003-2005 (EPE) de Lima Metropolitana.

Por sexo, 152 mil 400 adultos mayores forman la PEA masculina, que en términos relativos representa el 67,0%. Por su parte, las mujeres mayores que integran la PEA son

75 mil 100, es decir, el 33,0%. En comparación con la información del año anterior, ha decrecido la PEA femenina en 0,1% y la masculina se ha incrementado en 6,5%.



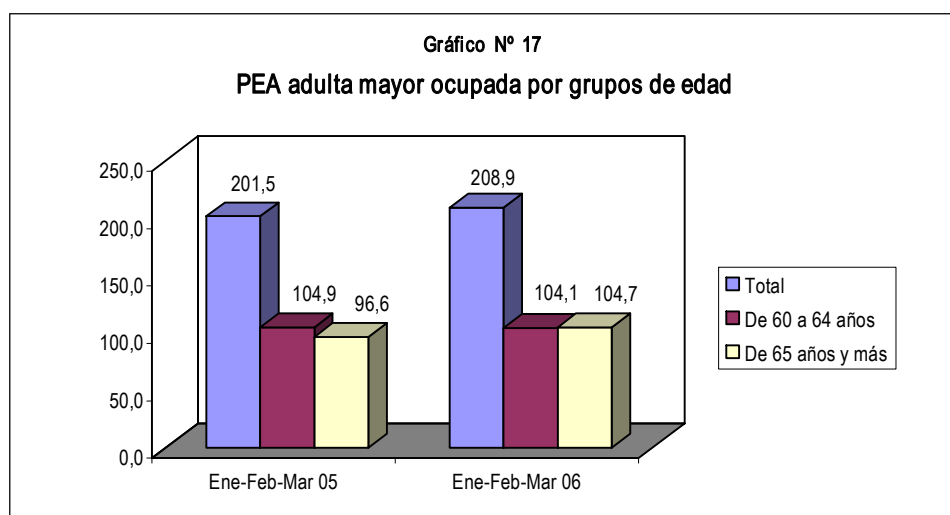
Por edad, se ha subdividido la PEA ocupada de 60 y más años en dos grupos: de 60 a 64 años, es decir, aquella que aún no alcanza la edad de la jubilación y la de 65 años y más, que ya ha superado dicha edad. En el primer grupo, se encuentra en Lima Metropolitana, 104

mil 100 adultos de 60 a 64 años (49,8%) y en el segundo, 104 mil 700 de 65 años y más (50,1 %) que están integrados a la PEA ocupada. En relación a igual trimestre del año anterior, se encuentra una reducción de 0,8% en los de 60 a 64 años y un incremento de 8,4% en los de 65 años y más de edad.

Cuadro N° 2.19
Lima Metropolitana: Población Económicamente Activa Ocupada de 60 años y más, por grupos de edad

Trimestre Móvil	PEA ocupada	Grupos de edad	
		De 60 a 64 años	De 65 años y más
2004			
Ene-Feb-Mar	187,1	94,2	92,8
Feb-Mar-Abr	186,5	93,0	93,5
Mar-Abr-May	188,2	91,9	96,3
Abr-May-Jun	195,3	93,3	102,0
May-Jun-Jul	206,7	97,1	109,6
Jun-Jul-Ago	202,6	96,3	106,3
Jul-Ago-Set	198,3	87,2	111,1
Ago-Set-Oct	190,6	87,6	103,0
Set-Oct-Nov	200,4	95,2	105,2
Oct-Nov-Dic	201,3	98,3	103,1
2005			
Nov04-Dic04-Ene05	204,7	100,6	104,1
Dic04-Ene05-Feb05	199,4	98,4	101,0
Ene-Feb-Mar	201,5	104,9	96,6
Feb-Mar-Abr	200,3	99,2	101,1
Mar-Abr-May	201,2	96,1	105,1
Abr-May-Jun	201,2	95,5	105,7
May-Jun-Jul	201,8	98,1	103,7
Jun-Jul-Ago	196,9	97,5	99,4
Jul-Ago-Set	197,4	89,4	108,0
Ago-Set-Oct	190,0	89,4	100,7
Set-Oct-Nov	195,5	89,8	105,7
Oct-Nov-Dic	191,9	93,5	98,4
2006			
Nov05-Dic05-Ene06	197,8	95,9	101,8
Dic05-Ene06-Feb06	203,6	97,9	105,8
Ene-Feb-Mar	208,9	104,1	104,7
Variación porcentual			
Similar periodo del año anterior	3,6	-0,8	8,4

Diferencias significativas respecto a similar periodo del año anterior: + al 10%; ++ al 5%; +++ al 1%.
Fuente: INEI.-Encuesta Permanente de Empleo, 2003-2005 (EPE) de Lima Metropolitana.



Tasa de Ocupación, Desempleo y Subempleo

La tasa de ocupación - relación entre la PEA ocupada y el total de la PEA - es de 91,8% entre las y los adultos mayores en el trimestre enero-febrero-marzo 2006, la que comparada con la obtenida en igual trimestre del año anterior se reduce en 0,5 fracción de punto porcentual.

Por su parte, la tasa de desempleo abierto - relación entre la PEA desocupada y la PEA total - de los adultos mayores en el trimestre que se comenta sería de 8,2%, es decir, 0,5 punto porcentual mayor que la estimada para similar periodo del año anterior. Cabe señalar que en este caso

la información tiene únicamente valor referencial debido a que el coeficiente de variación supera el 15%.

Respecto al subempleo visible o subempleo por horas - entendido como la relación entre la PEA que trabaja menos de 35 horas semanales pero desea trabajar más horas y la PEA total - la encuesta señala que el 16,1% de los adultos de 60 años y más están en situación de subempleados. Esta cifra comparada con la registrada en el trimestre equivalente del año anterior, se ha reducido en 3,2 puntos porcentuales.

Cuadro N° 2.20
Lima Metropolitana: Tasa de Ocupación, de Desempleo y Subempleo Visible de la Población de 60 años y más

Trimestre Móvil	Tasa de Ocupación	Tasa de Desempleo 1/	Tasa de Subempleo
2004			
Ene-Feb-Mar	89,4	10,6	16,6
Feb-Mar-Abr	89,9	10,1	17,9
Mar-Abr-May	90,3	9,7	17,9
Abr-May-Jun	88,9	11,1	18,7
May-Jun-Jul	90,7	9,3	18,3
Jun-Jul-Ago	91,3	8,7	17,5
Jul-Ago-Set	93,6	6,4	18,6
Ago-Set-Oct	94,2	5,8	18,3
Set-Oct-Nov	93,2	6,8	18,7
Oct-Nov-Dic	92,6	7,4	19,1
2005			
Nov04-Dic04-Ene05	91,5	8,5	20,2
Dic04-Ene05-Feb05	92,5	7,5	20,9
Ene-Feb-Mar	92,3	7,7	19,3
Feb-Mar-Abr	92,0	8,0	19,5
Mar-Abr-May	91,7	8,3	19,6
Abr-May-Jun	92,0	8,0	19,8
May-Jun-Jul	92,6	7,4	18,8
Jun-Jul-Ago	91,5	8,5	19,1
Jul-Ago-Set	91,0	9,0	19,8
Ago-Set-Oct	90,9	9,1	20,0
Set-Oct-Nov	90,3	9,7	19,9
Oct-Nov-Dic	91,1	8,9	19,6
2006			
Nov05-Dic05-Ene06	92,1	7,9	17,9
Dic05-Ene06-Feb06	92,9	7,1	16,9 +
Ene-Feb-Mar	91,8	8,2	16,1
Variación absoluta			
Similar periodo del año anterior	-0,5	0,5	-3,2

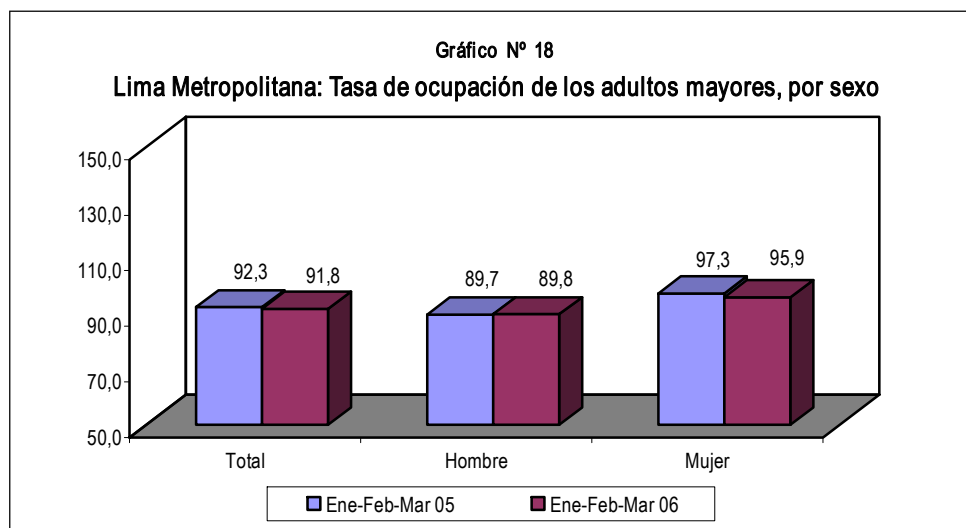
1/ Datos referenciales, por cuanto el coeficiente de variación supera el 15%.

Diferencias significativas respecto a similar periodo del año anterior: + al 10%; ++ al 5%; +++ al 1%.

Fuente: INEI.-Encuesta Permanente de Empleo, 2003-2005 (EPE) de Lima Metropolitana.

Analizando la tasa de ocupación según sexo, se aprecia que la tasa de ocupación de la población adulta mayor femenina (95,9%) es más elevada que la de los varones

(89,8%). En similar trimestre del año anterior, se observó también que la tasa de ocupación adulta mayor femenina era mayor que la masculina (97,3% y 89,7%, respectivamente).



Ratio PEA ocupada / PET y Horas trabajadas por semana

El ratio que relaciona la población ocupada con la población en edad de trabajar -relación entre la PEA ocupada y la PET- en los adultos mayores es de 29,0% en el trimestre móvil enero-febrero-marzo 2006, que en relación a similar periodo del año anterior, disminuye en 0,2 fracción de punto porcentual.

En cuanto al número de horas trabajadas por semana, la EPE muestra que los adultos mayores trabajaron en promedio 9,7 horas por semana en el trimestre enero-febrero-marzo 2006, cifra que comparada con la obtenida un año atrás implica un incremento de 6,4%.

Cuadro N° 2.21
Lima Metropolitana: Población de 60 años y más, según Ratio Población Ocupada / Población en Edad de Trabajar y Horas trabajadas por semana

Trimestre Móvil	Ratio PEA Ocupada/PET	Horas trabajadas por semana
2004		
Ene-Feb-Mar	28,6	8,4
Feb-Mar-Abr	28,2	8,5
Mar-Abr-May	29,1	8,6
Abr-May-Jun	29,6	9,1
May-Jun-Jul	31,0	9,8
Jun-Jul-Ago	30,1	9,6
Jul-Ago-Set	29,3	9,4
Ago-Set-Oct	29,1	9,1
Set-Oct-Nov	29,2	9,6
Oct-Nov-Dic	29,5	9,3
2005		
Nov04-Dic04-Ene05	29,8	9,2
Dic04-Ene05-Feb05	29,3	8,9
Ene-Feb-Mar	29,2	9,1
Feb-Mar-Abr	29,3	9,1
Mar-Abr-May	29,8	9,1
Abr-May-Jun	29,4	9,3
May-Jun-Jul	29,5	9,6
Jun-Jul-Ago	28,6	9,3
Jul-Ago-Set	29,1	9,1
Ago-Set-Oct	27,8	8,5
Set-Oct-Nov	27,7	8,7
Oct-Nov-Dic	27,4	8,5
2006		
Nov05-Dic05-Ene06	28,1	8,9
Dic05-Ene06-Feb06	29,0	9,3
Ene-Feb-Mar	29,0	9,7
Variación absoluta		Variación porcentual
Similar periodo del año anterior	-0,2	6,4

Diferencias significativas respecto a similar periodo del año anterior: + al 10%; ++ al 5%; +++ al 1%.
Fuente: INEI.-Encuesta Permanente de Empleo, 2003-2005 (EPE) de Lima Metropolitana.

Ingreso Promedio Mensual

El ingreso promedio mensual de la población adulta de 60 años y más de edad, en el año móvil abril 2005-marzo 2006, es de 980,5 nuevos soles, monto que comparado con los 929,4 nuevos soles recibidos en similar año móvil anterior, significa un incremento de 5,1 nuevos soles, que en términos relativos representa 5,5%.

Por sexo, se aprecia que los adultos mayores varones tienen un ingreso promedio mensual de 1196,6 nuevos soles, que en comparación con el ingreso de las mujeres (542,7 nuevos soles) muestra una diferencia favorable a ellos de 653,9 nuevos soles. Estos montos respecto a similar año móvil anterior, representan un incremento de 8,8% para varones y una reducción de 8,3% para mujeres.

Cuadro N° 2.22
Lima Metropolitana: Población de 60 años y más por sexo, según Ingreso Promedio Mensual

Año Móvil	Total	Hombre	Mujer
2003-2004			
Mayo 03-Abril 04	779,9	962,5	418,1
Junio 03-Mayo 04	776,1	961,0	414,1
Julio 03-Junio 04	791,1	983,1	415,6
Agosto 03-Julio 04	796,2	985,3	420,6
Setiembre 03-Agosto 04	813,8	1000,8	429,9
Octubre 03-Setiembre 04	829,5	1026,7	418,3
Noviembre 03-Octubre 04	846,2	1043,3	424,4
Diciembre 03-Noviembre 04	899,0	1067,7	534,7
Enero 04-Diciembre 04	892,3	1058,0	545,0
2004-2005			
Febrero 04-Enero 05	908,7	1090,8	525,7
Marzo 04-Febrero 05	918,1	1098,2	560,3
Abril 04-Marzo 05	929,4	1099,6	591,7
Mayo 04-Abril 05	961,0	1141,7	592,9
Junio 04-Mayo 05	956,7	1142,0	587,4
Julio 04-Junio 05	971,8	1159,0	593,2
Agosto 04-Julio 05	1011,8	1199,5	631,4
Setiembre 04-Agosto 05	1005,8	1195,6	627,1
Octubre 04-Setiembre 05	998,8	1189,9	624,0
Noviembre 03-Octubre 05	1004,6	1198,5	628,4
Diciembre 03-Noviembre 05	981,3	1197,9	558,3
Enero 05-Diciembre 05	986,9	1199,3 +	565,5
2005-2006			
Febrero 05-Enero 06	986,1	1193,3	579,9
Marzo 05-Febrero 06	986,2	1204,3	551,4
Abril 05-Marzo 06	980,5	1196,6	542,7
Variación porcentual			
Similar periodo del año anterior	5,5	8,8	-8,3

Diferencias significativas respecto a similar periodo del año anterior: + al 10%; ++ al 5%; +++ al 1%.
Fuente: INEI-Encuesta Permanente de Empleo, 2003-2005 (EPE) de Lima Metropolitana.

