

Las Tecnologías de Información y Comunicación en los Hogares

Noviembre-Diciembre05-Enero06

La necesidad de cuantificar y medir la incorporación de las TIC en particular Internet, cuyo uso se ha incrementado durante los últimos años, el interés sociológico y económico por la utilización que conlleva estos medios, requiere de la disponibilidad de estadísticas e indicadores de TIC fiables.

Asimismo, en el Plan de Acción que se aprobó en la Cumbre Mundial sobre la Sociedad de la Información (CMSI) en Ginebra, uno de los temas acordados indicaba: "Todos los países y regiones deben desarrollar herramientas que provean información estadística sobre la Sociedad de la Información, con indicadores básicos y análisis de sus dimensiones mas importantes, debiendo dar prioridad a establecer sistemas de indicadores coherentes y comparables internacionalmente, teniendo en cuenta los diferentes niveles de desarrollo".

Es preciso recordar, que la Cumbre Mundial para la Sociedad de la Información, que reúne a todos los representantes del mundo, hicieron una Declaración de Principios, que establece que la Construcción de la Sociedad de la Información, es un desafío global para el nuevo Milenio.

Ellos reconocen que la educación, el conocimiento, la información y la comunicación son esenciales para el progreso y bienestar de los seres humanos. Es más las TIC tienen repercusiones en todos los aspectos de nuestras vidas.

El rápido progreso de las TIC, fomentados por la ciencia, brinda oportunidades sin precedentes para alcanzar niveles de vida elevados para el desarrollo. La capacidad de las TIC para reducir las brechas tradicionales, especialmente el tiempo y la distancia, posibilitan por primera vez en la historia de la humanidad, el uso potencial de estas TIC en beneficio de millones de personas en el mundo.

Asimismo, las TIC deben considerarse un medio, y no un fin en sí mismas, en condiciones favorables, estas tecnologías pueden ser un instrumento eficaz para acrecentar la productividad, generar crecimiento económico y la calidad de vida de todos.

El cuestionario de ENAHO, dirigido a una muestra importante de hogares a nivel nacional, recoge información a través de 3 preguntas de los sistemas disponibles de acceso a la Sociedad de la Información - equipamiento tecnológicos y servicios - en los hogares y el acceso a internet de la población mayor de 6 años en las cabinas públicas.

Esta es una Encuesta periódica, cuyos resultados son procesados cada trimestre móvil, y publicados sus resultados en los Boletines. Estos resultados nos permiten acercarnos a las diferencias sociales en relación con el acceso a la Sociedad de la Información.

*Investigadora
Cherly Oré Ramírez,
Secretaria General*

Para mayor
información ver
Página Web:

www.inei.gob.pe

Resultados

Infraestructura de TIC en los hogares

La ENAHO permite conocer el grado de acceso de los hogares peruanos a las TIC. El requisito previo para el acceso a la Sociedad de la Información es el acceso físico y la conexión a las redes de difusión.

El cuadro muestra que la densidad comunicacional es heterogénea según los medios, mientras que para el

trimestre móvil Nov-Dic-Ene 2006 un 26,71% del total de hogares tiene un teléfono fijo, 22,66% de los hogares dispone de un celular, 10,48% de hogares tienen acceso a la televisión por cable y solo un 4,01% de los hogares tienen instalado un acceso a Internet en el hogar. Esta situación refleja que hay un crecimiento muy lento de la forma de comunicación de los hogares.

Cuadro N° 01

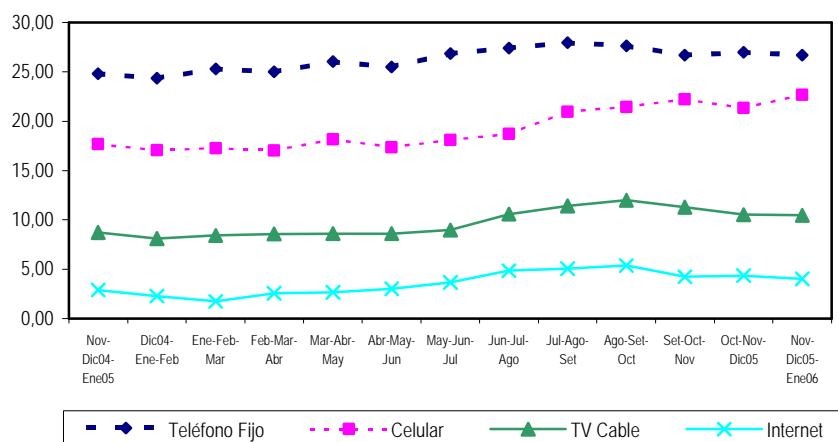
Hogares con Servicios TIC

Trimestre Móvil	Teléfono Fijo	Celular	TV Cable	Internet	No tiene ninguno
2004					
Oct-Nov-Dic	23,93	17,81	7,91	2,76	67,33
2005					
Nov-Dic04-Ene05	24,80	17,67	8,73	2,90	66,99
Dic04-Ene-Feb	24,36	17,05	8,11	2,27	67,26
Ene-Feb-Mar	25,31	17,28	8,42	1,73	65,88
Feb-Mar-Abr	24,99	17,03	8,56	2,57	67,01
Mar-Abr-May	26,04	18,16	8,59	2,67	65,80
Abr-May-Jun	25,47	17,38	8,61	3,03	66,88
May-Jun-Jul	26,86	18,08	8,99	3,66	65,12
Jun-Jul-Ago	27,42	18,69	10,58	4,85	64,45
Jul-Ago-Set	27,95	20,97	11,41	5,06	62,77
Ago-Set-Oct	27,66	21,45	11,99	5,37	62,72
Set-Oct-Nov	26,69	22,22	11,29	4,25	63,18
Oct-Nov-Dic05	26,98	21,34	10,53	4,35	63,50
2006					
Nov-Dic05-Ene06	26,71	22,66	10,48	4,01	62,41
Variación Absoluta					
Trim. Nov-Dic- Ene 2006/2005	1,91	4,99	1,75	1,11	-4,58

- Diferencias significativas respecto a la encuesta anterior (* al 10%, ** al 5%, *** al 1%)
- Diferencias significativas respecto al periodo similar del año anterior (+ al 10%, ++ al 5%, +++ al 1%)
Fuente: INEI-Encuesta Nacional de Hogares, 2005-2006 (ENAHO continua).

Gráfico N° 01

Penetración de Servicios TIC en Hogares, por trimestres 2005-2006

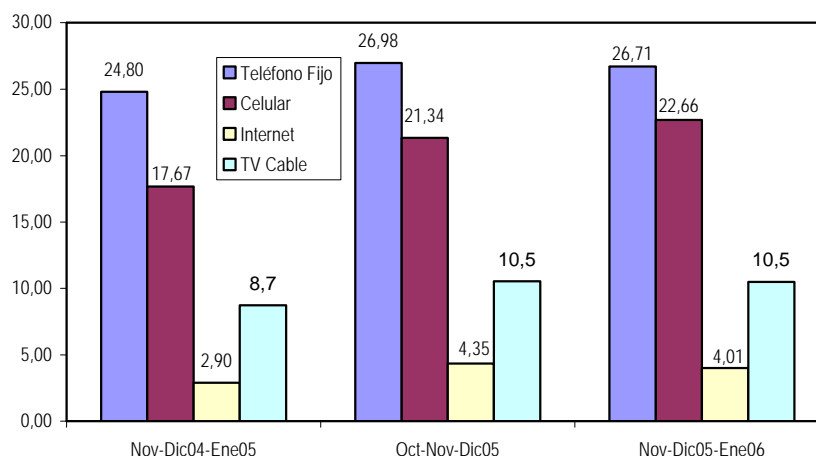


La TIC con una penetración más importante es la telefonía móvil, si comparamos los períodos por trimestres móviles existe un crecimiento en la telefonía móvil, vemos para el trimestre Nov-Dic-Ene 2005 que hay un 17,67% de los hogares que disponen de un celular, mientras para el

trimestre similar del año 2006, éste se incrementa a 22,66%; este crecimiento es menor cuando hacemos la misma comparación de penetración de internet en los hogares para similares períodos.

Gráfico N° 02

Servicios TIC en los Hogares por trimestres, 2005 - 2006



Una de las acciones mas importantes del Plan de Sociedad de la Información para América Latina y el Caribe, es promover la creación de esquemas sostenibles y modelos de penetración de TIC en la región, y mejorar las condiciones de conectividad, particularmente en las áreas en desventaja. La encuesta ENAHO nos confirma que la

penetración de la Televisión y la Radio es alta en los hogares peruanos. Prácticamente se ha masificado el objetivo de conectar los ciudadanos a los servicios de Televisión y la Radio; sin embargo aún hay mucho por desarrollar en otras TIC como el Teléfono e Internet.

Cuadro N° 02

Hogares con Servicios TIC: Radio y Televisión

Trimestre Móvil	Radio	TV
2004		
Oct-Nov-Dic04	72,12	65,95
2005		
Nov04-Dic04-Ene05	71,79	65,81
Dic04-Ene05-Feb05	70,98	66,62
Ene-Feb-Mar	69,41	67,19
Feb-Mar-Abr	68,73	67,28
Mar-Abr-May	68,26	67,43
Abr-May-Jun	67,93	66,64
May-Jun-Jul	68,32	67,59
Jun-Jul-Ago	68,45	67,07
Jul-Ago-Set	67,46	67,91
Ago-Set-Oct	67,60	66,62
Set-Oct-Nov	67,20	65,51
Oct-Nov-Dic05	67,81	64,48
2006		
Nov-Dic05-Ene06	68,38	64,95
Variación Absoluta		
Trim. Nov-Dic-Ene 2006/2005	-3,41	-0,86

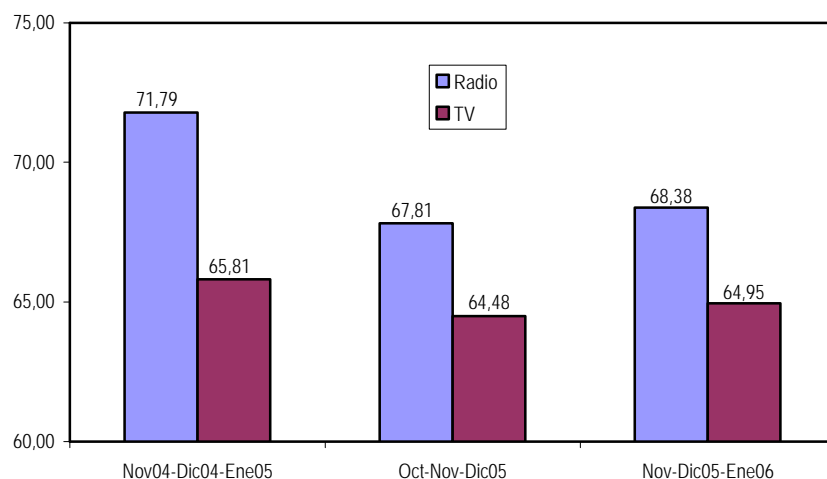
- Diferencias significativas respecto a la encuesta anterior (* al 10%, ** al 5%, *** al 1%)
- Diferencias significativas respecto al periodo similar del año anterior (+ al 10%, ++ al 5%, +++ al 1%)
Fuente: INEI-Encuesta Nacional de Hogares, 2004-2005 (ENAHO continua).

El gráfico nos muestra que para el trimestre móvil Nov-Dic -Ene 2005 hay un 71,79% de penetración de Radio en los hogares, y un 65,81% de penetración de la Televisión;

manteniéndose una tendencia muy similar para el año 2006, con 68,38% de penetración de Radio en los hogares, y 64,95% de penetración de la Televisión.

Gráfico N° 03

Hogares con Servicios TIC: Radio y TV por trimestres, 2005-2006



Infraestructura de TIC en los hogares por área de residencia

Al igual que ocurre en otros aspectos del proceso hacia la modernidad, la incorporación de TIC no se da en forma equitativa, es decir en el tránsito a la Sociedad de la Información se presentan inequidades dentro del país. Y si este aspecto se vé por el grado de urbanización, en

el área urbana y rural se presentan diferencias muy marcadas, las mismas que se dan probablemente por los costos de instalación de estos servicios en los hogares rurales y también por la falta de acceso de estas TIC en las áreas menos pobladas donde es escasa la infraestructura.

Cuadro N° 03

Hogares con Servicios TIC, por Área de Residencia^{1/}

Trimestre Móvil	Teléfono fijo			Celular			TV Cable			Internet		
	Lima Metrop.	Resto Urbano	Rural	Lima Metrop.	Resto Urbano	Rural	Lima Metrop.	Resto Urbano	Rural	Lima Metrop.	Resto Urbano	Rural
2004												
Oct-Nov-Dic04	53,74	24,99	0,16	40,08	17,12	1,56	19,94	6,72	0,00	8,77	1,01	0,00
2005												
Nov04-Dic04-Ene05	54,80	26,27	0,27	39,96	17,06	1,22	21,94	7,27	0,10	9,36	0,93	0,00
Dic04-Ene05-Feb05	54,47	24,87	0,87	35,98	17,85	1,81	19,47	6,73	0,89	7,03	0,98	0,00
Ene-Feb-Mar	54,80	25,67	0,73	34,74	18,40	1,74	18,03	7,69	1,34	4,69	1,07	0,00
Feb-Mar-Abr	56,24	24,23	0,59	34,78	17,90	1,79	19,62	7,16	1,16	7,63	1,16	0,00
Mar-Abr-May	58,48	25,23	0,05	37,40	18,56	1,81	19,03	8,21	0,35	7,86	1,13	0,00
Abr-May-Jun	56,71	26,05	0,05	36,04	18,31	1,58	18,75	8,95	0,21	8,85	1,46	0,00
May-Jun-Jul	59,35	27,05	0,37	37,46	19,03	1,43	20,36	8,59	0,20	10,80	1,61	0,00
Jun-Jul-Ago	59,69	27,89	0,52	39,19	19,20	1,39	25,41	8,49	0,64	14,28	2,09	0,05
Jul-Ago-Set	61,14	27,23	0,59	42,12	22,22	1,71	28,06	8,38	0,52	14,78	2,04	0,05
Ago-Set-Oct	61,61	27,15	0,30	43,95	22,44	1,92	30,14	8,65	0,57	16,00	2,10	0,05
Set-Oct-Nov05	58,98	27,24	0,21	44,98	24,56	1,58	29,02	8,29	0,07	12,09	2,22	0,00
Oct-Nov-Dic05	61,58	26,48	0,28	44,65	23,05	1,32	28,62	6,79	0,00	12,78	2,05	0,00
2006												
Nov05-Dic05-Ene06	60,09	26,73	0,48	46,65	24,97	1,54	27,59	7,36	0,15	11,83	1,89	0,00
Variación Absoluta												
Trím. Nov-Dic-Ene 2006/2005	5,29	0,47	0,21	6,68	7,91	0,33	5,65	0,09	0,05	2,47	0,96	0,00

- Diferencias significativas respecto a la encuesta anterior (* al 10%, ** al 5%, *** al 1%)

- Diferencias significativas respecto al periodo similar del año anterior (+ al 10%, ++ al 5%, +++ al 1%)

2/ No hay información de TV Cable para los trimestres del 2004.

Fuente: INEI-Encuesta Nacional de Hogares, 2004-2005 (ENAHO continua).

Comparando los gráficos de la penetración de TIC: Telefonía fija, Telefonía Móvil, Cable e Internet en los hogares peruanos clasificados por áreas: Lima Metropolitana, Resto Urbano y Rural, se observa que todas las TICs tienen un crecimiento importante en Lima Metropolitana, Internet crece en 2,47% en el trimestre Nov-Dic-Ene 2006 en comparación a similar período del 2005.

Para los Centros Poblados de más de 2000 habitantes, es decir, el Resto Urbano, el crecimiento de éstas TICs se da en una forma similar, siendo importante el crecimiento

de la Telefonía Móvil en los trimestres que se comparan. Internet tiene en estos hogares un crecimiento relevante que indica su penetración en áreas diferentes a Lima Metropolitana, así hay 0,93% de hogares del Resto Urbano en Nov-Dic-Ene 2005 incrementándose este porcentaje a 1,89% en el período Nov-Dic-Ene 2006.

Para los Centros Poblados con menos de 2000 habitantes, es decir, el área Rural, la presencia de las TICs es pequeña, notándose que para el trimestre Nov-Dic-Ene 2006 solo aparece el teléfono fijo y la telefonía móvil con datos significativos.

Gráfico N° 04

TIC en los hogares de Lima Metropolitana, por trimestres 2005 - 2006

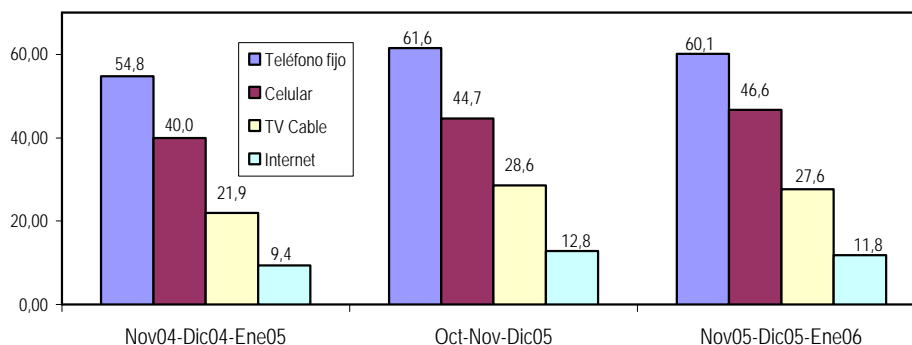
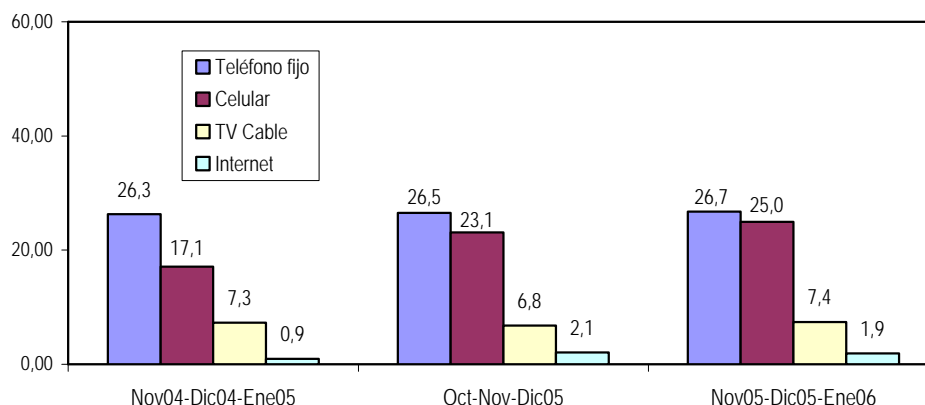


Gráfico N° 05

TIC en los hogares del Resto Urbano, por trimestres 2005 - 2006



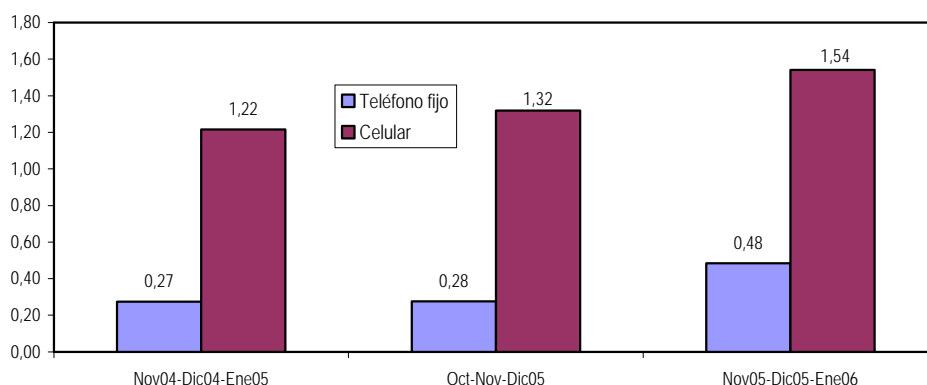
1/ Lima Metropolitana: Comprende la Provincia de Lima y la Prov. Constitucional del Callao.

Resto Urbano: Centros Poblados con más de 2000 habitantes.

Rural: Centros Poblados con menos de 2000 habitantes.

Gráfico N° 06

TIC en los hogares del Área Rural, por trimestres 2005 - 2006



Para las Tecnologías de Comunicación, como la Radio y la Televisión, el cuadro muestra que estas TICs son las más afianzadas en el área urbana, teniendo un porcentaje importante también en los Centros Poblados Rurales, a diferencia de las otras TICs que no tiene esta misma penetración. El cuadro muestra para el trimestre Nov-Dic-

Ene 2005, 60,56% de penetración de Radio para Lima Metropolitana, 68,84% para el Resto Urbano, y 72,16% para el Área Rural; mientras que la penetración de la Televisión es de 95,53% en Lima Metropolitana, 83,42% en el Resto Urbano y sólo 30,96% en el Área Rural.

Cuadro N° 04

Hogares con Servicios TIC: Radio y Televisión por Área de Residencia

Trimestre Móvil	Radio			TV		
	Lima Metrop.	Resto Urbano	Rural	Lima Metrop.	Resto Urbano	Rural
2004						
Oct-Nov-Dic04	72,96	69,92	73,80	94,19	84,00	29,48
2005						
Nov04-Dic04-Ene05	73,59	70,25	72,20	92,59	83,72	30,86
Dic04-Ene-Feb	70,90	68,96	73,09	92,63	83,11	34,07
Ene-Feb-Mar	68,97	67,37	71,83	92,55	82,15	34,89
Feb-Mar-Abr	67,25	64,79	73,84	94,75	80,27	35,21
Mar-Abr-May	65,47	63,71	74,84	95,16	80,56	35,08
Abr-May-Jun	61,14	64,92	75,41	93,41	81,30	34,43
May-Jun-Jul	59,08	66,72	75,93	93,28	83,75	34,66
Jun-Jul-Ago	60,86	67,74	73,99	93,29	84,62	32,59
Jul-Ago-Set	60,45	66,38	73,25	93,92	84,38	33,57
Ago-Set-Oct	64,62	64,88	72,23	93,13	84,59	31,71
Set-Oct-Nov05	63,70	64,93	71,47	93,86	84,75	30,23
Oct-Nov-Dic05	62,96	67,20 **	71,05	95,75 *	83,30	29,86
2006						
Nov05-Dic05-Ene06	60,56	68,84	72,16	95,53	83,42	30,96
Variación Absoluta						
Trim. Nov-Dic-Ene 2006/2005	-13,03	-1,41	-0,04	2,93	-0,29	0,11

- Diferencias significativas respecto a la encuesta anterior (* al 10%, ** al 5%, *** al 1%)

- Diferencias significativas respecto al periodo similar del año anterior (+ al 10%, ++ al 5%, +++ al 1%)

Fuente: INEI-Encuesta Nacional de Hogares, 2004-2005 (ENAHOG continua).

Gráfico N° 07

TIC en los Hogares de Lima Metropolitana: Radio y Televisión por trimestres, 2005-2006

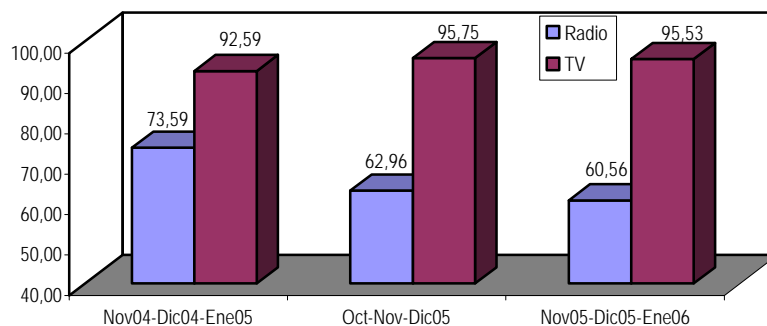


Gráfico N° 08

TIC en los Hogares del Resto Urbano: Radio y Televisión por trimestres, 2005-2006

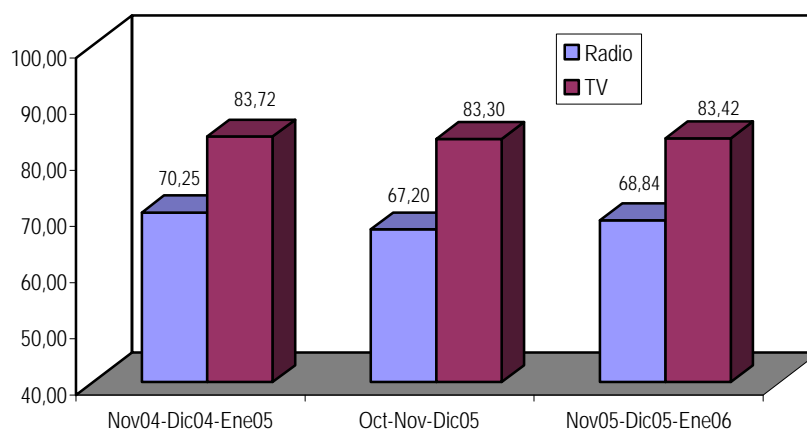
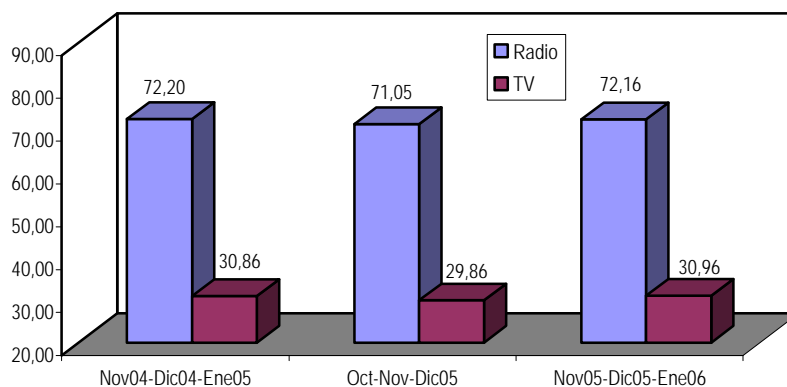


Gráfico N° 09

TIC en los Hogares del Área Rural: Radio y Televisión por trimestres, 2005-2006



Hogares con Computadora

Por Área de Residencia

La tenencia de computadoras en el hogar se mantiene baja en los hogares del Perú. Así tenemos que en el año 2000, el 4,4% de los hogares tenían computadoras, en el periodo 2003/2004 la ENAHO mostró que este porcentaje se incrementó a 6,8%, para el trimestre evaluado Nov-Dic-Ene 2006 el porcentaje es de 6,48%, que demuestra que hay un estancamiento en la tenencia de computadoras.

Al considerar el área de residencia, encontramos importantes diferencias en hogares con tenencia de

computadoras, diferencias que se han mostrado también en la disponibilidad de servicios TIC.

Para el trimestre evaluado hay 12,69 % de los hogares de Lima Metropolitana que disponen de una computadora, 9,57% de los hogares del Resto Urbano y 0,21 % de los hogares rurales que disponen de una computadora. La proporción se mantiene sin diferencias significativas en los resultados de similar trimestre del año anterior y en el trimestre Oct-Nov-Dic 2005.

Cuadro N° 05

Hogares con computadora por Área de Residencia

Trimestre Móvil	Computadora en el hogar	Área de Residencia		
		Lima Metrop.	Resto Urbano	Rural
2004				
Oct-Nov-Dic	7,25	16,28	8,41	0,22
2005				
Nov04-Dic04-Ene05	7,44	15,84	9,38	0,19
Dic04-Ene05-Feb05	6,53	11,78	9,29	0,53
Ene-Feb-Mar	6,61	9,84	10,20	0,72
Feb-Mar-Abr	7,52	14,33	9,54	0,82
Mar-Abr-May	7,51	15,10	9,12	0,67
Abr-May-Jun	7,85	16,93	9,37	0,36
May-Jun-Jul	8,14	17,78	9,77	0,26
Jun-Jul-Ago	9,52	21,59	11,08	0,26
Jul-Ago-Set	9,73	21,42	11,23	0,38
Ago-Set-Oct	10,08	22,79	11,47	0,53
Set-Oct-Nov	8,27	17,29	10,90	0,37
Oct-Nov-Dic	7,02	14,42	9,99	0,21 *
2006				
Nov05-Dic05-Ene	6,48	12,69	9,57	0,21
Variación Absoluta				
Trim. Nov-Dic-Ene 2006/2005	-0,96	-3,15	0,19	0,01

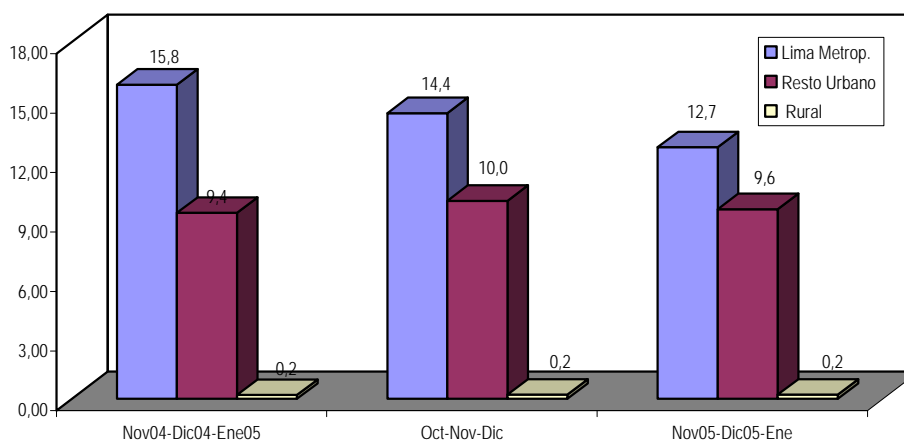
- Diferencias significativas respecto a la encuesta anterior (* al 10%, ** al 5%, *** al 1%)

- Diferencias significativas respecto al periodo similar del año anterior (+ al 10%, ++ al 5%, +++ al 1%)

Fuente: INEI-Encuesta Nacional de Hogares, 2004-2005 (ENAHO continua).

Gráfico N° 10

Hogares con computadora por Área de Residencia, según trimestres móviles, 2005-2006



Hogares con computadora según uso

En el trimestre evaluado la información de ENAHO, muestra que en el 91,59% de los hogares que disponen de computadora, esta es usada para el hogar, es decir para actividades académicas, profesionales, estudio y entretenimiento, mientras que el 1,91 % de los hogares

usan la computadora para propósitos de trabajo y 6,50 % combina su uso en el hogar y trabajo. Los porcentajes obtenidos en el trimestre similar del año anterior y el trimestre anterior no distan mucho de los registros del trimestre Nov-Dic-Ene-2006.

Cuadro N° 06
Hogares con computadora por el uso que le dan en el hogar

Trimestre Móvil	Uso de la computadora en el hogar		
	Para el hogar	Para el trabajo	Para el hogar y el trabajo
2004			
Oct-Nov-Dic	88,94	0,92	10,14
2005			
Nov04-Dic04-Ene05	90,08	0,27	9,65
Dic04-Ene05-Feb05	88,89	1,02	10,10
Ene-Feb-Mar	89,33	1,55	9,12
Feb-Mar-Abr	88,23	1,78	9,99
Mar-Abr-May	92,44	1,44	6,12
Abr-May-Jun	92,54	2,06	5,40
May-Jun-Jul	92,54	2,94	4,52
Jun-Jul-Ago	90,10	2,81	7,09
Jul-Ago-Set	88,03	3,37	8,60
Ago-Set-Oct	87,92	2,55	2,55
Set-Oct-Nov	87,73	2,51	9,76
Oct-Nov-Dic05	90,65	1,39	7,96
2006			
Nov05-Dic05-Ene06	91,59	1,91	6,50
Variación Absoluta			
Trim. Nov-Dic-Ene 2006/2005	1,51	1,64	-3,15

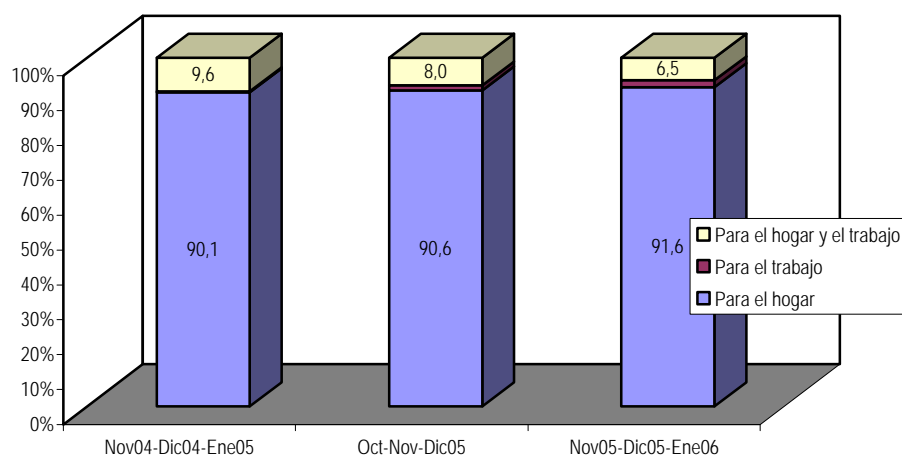
- Diferencias significativas respecto a la encuesta anterior (* al 10%, ** al 5%, *** al 1%)

- Diferencias significativas respecto al periodo similar del año anterior (+ al 10%, ++ al 5%, +++ al 1%)

Fuente: INEI-Encuesta Nacional de Hogares, 2004-2005 (ENAHO continua).

Gráfico N° 11

Hogares con computadora por el uso que le dan en el hogar,
según trimestres móviles, 2005-2006



Hogares según año de adquisición de las computadoras

Los datos nos muestran que en el trimestre evaluado, 67,52 % de los hogares que disponen de computadora la adquirieron entre los años 2002 al presente; 17,98% de

los hogares la adquirió entre el año 2000 y 2001 y el 14,51 % lo hizo antes del año 2000.

Cuadro N° 07

Hogares con computadora por año de adquisición

Trimestre Móvil	Computadora : Año de adquisición		
	Antes del 2000	2000 - 2001	Desde 2002
2004			
Oct-Nov-Dic	27,05	26,21	46,74
2005			
Nov04-Dic04-Ene05	18,62	29,22	52,16
Dic04-Ene05-Feb05	19,45	23,95	56,61
Ene-Feb-Mar	27,49	19,42	53,09
Feb-Mar-Abr	26,24	17,83	55,93
Mar-Abr-May	23,66	18,81	57,53
Abr-May-Jun	22,06	20,47	57,47
May-Jun-Jul	21,55	20,67	57,78
Jun-Jul-Ago	24,72	19,27	56,02
Jul-Ago-Set	19,45	17,16	63,39
Ago-Set-Oct	19,74	12,46	67,80
Set-Oct-Nov	15,22	14,67	70,11
Oct-Nov-Dic	15,44	21,42 **	63,14 *
2006			
Nov05-Dic05-Ene	14,51	17,98	67,52
Variación Absoluta			
Trim. Nov-Dic-Ene 2006/2005	-4,11	-11,24	15,36

- Diferencias significativas respecto a la encuesta anterior (* al 10%, ** al 5%, *** al 1%)

- Diferencias significativas respecto al periodo similar del año anterior (+ al 10%, ++ al 5%, +++ al 1%)

Fuente: INEI-Encuesta Nacional de Hogares, 2004-2005 (ENAHOG continúa).

Hogares por número de computadoras que poseen

En el trimestre evaluado Nov-Dic-Ene-2006, 82,54 % de los hogares que tiene computadora disponen de una

computadora en el hogar, mientras que sólo 17,46 % de hogares cuentan con más de un equipo.

Cuadro N° 08

Hogares con computadora, por número de computadoras

Trimestre Móvil	Número de computadora en el hogar	
	1	2 y más
2004		
Oct-Nov-Dic	93,09	6,91
2005		
Nov04-Dic04-Ene05	95,56	4,44
Dic04-Ene05-Feb05	90,10	9,90
Ene-Feb-Mar	92,34	7,66
Feb-Mar-Abr	86,93	13,07
Mar-Abr-May	92,23	7,77
Abr-May-Jun	91,95	8,05
May-Jun-Jul	94,21	5,79
Jun-Jul-Ago	93,13	6,87
Jul-Ago-Set	94,10	5,90
Ago-Set-Oct	96,13	3,87
Set-Oct-Nov	92,69	7,31
Oct-Nov-Dic	90,34	9,66
2006		
Nov05-Dic05-Ene	82,54	17,46
Variación Absoluta		
Trim. Nov-Dic-Ene 2006/2005	-13,02	13,02

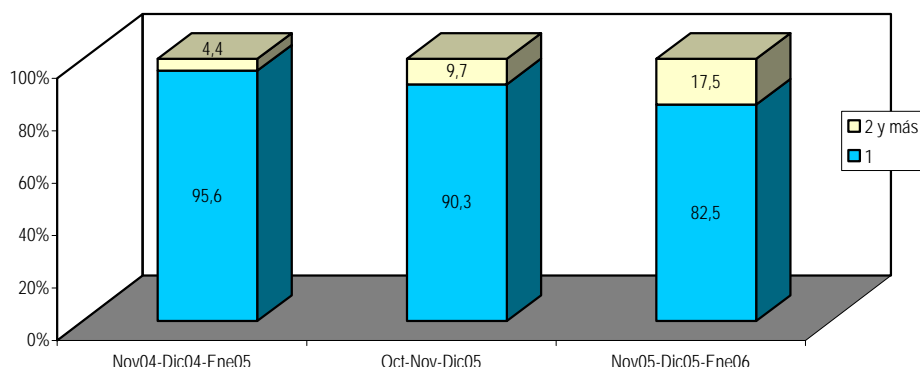
- Diferencias significativas respecto a la encuesta anterior (* al 10%, ** al 5%, *** al 1%)

- Diferencias significativas respecto al periodo similar del año anterior (+ al 10%, ++ al 5%, +++ al 1%)

Fuente: INEI-Encuesta Nacional de Hogares, 2004-2005 (ENAHOG continúa).

Gráfico N° 12

Hogares con computadora por número de computadoras, según trimestres móviles 2005-2006



Hogares que disponen de TIC por características principales del hogar

Por nivel educativo del Jefe de Hogar

El acceso a las TIC en los hogares se viene generalizando, pero la brecha digital, que es principalmente un asunto de edad, educación e ingresos, indica las inequidades que se están formando, asimismo la asimilación de las TIC depende de la existencia o no de niños en la familia y del número de miembros en el hogar.

Algún grado de inequidad es observado cuando comparamos los jefes de hogar con educación superior con los menos educados. Así observamos que en los resultados del trimestre móvil Nov-Dic-Enero 2006, hay un 58,66 % de jefes de hogar con educación superior no universitaria y 78,55 % de jefes de hogar con educación superior universitaria, que disponen de TIC dentro del

hogar, frente a 15,52 % de los jefes de hogar con educación primaria y 41,63 % de jefes de hogar con educación secundaria en similar situación. Estas comparaciones para el mismo trimestre móvil del año anterior es decir Nov-Dic- Ene 2005 y para el trimestre móvil Oct-Nov-Dic 2005 se mantienen con diferencias no significativas.

Cuando analizamos el nivel educativo de los jefes de hogar que disponen de una computadora en el hogar, vemos que la mayor proporción se da en los jefes de hogar con educación superior universitaria 48,91 %, 15,26 % de los jefes de hogar que tienen computadora tienen educación superior no universitaria, 24,24 % son jefes de hogar con educación secundaria y sólo un 11,59 % tiene educación primaria.

Cuadro N° 09

Hogares con TIC por nivel de educación del jefe de hogar

Trimestre Móvil	Primaria 1/	Secundaria	Superior no Universitaria	Superior Universitaria
2004				
Oct-Nov-Dic	13,85	35,36	56,33	76,34
2005				
Nov04-Dic04-Ene	13,24	36,51	54,04	80,04
Dic04-Ene-Feb	13,93	36,02	56,82	75,75
Ene-Feb-Mar	14,96	39,17	57,14	73,93
Feb-Mar-Abr	14,89	37,96	52,19	73,75
Mar-Abr-May	14,38	40,39	53,63	73,51
Abr-May-Jun	14,76	37,72	54,56	73,29
May-Jun-Jul	13,84	40,39	59,65	73,50
Jun-Jul-Ago	13,72	38,93	60,56	79,76
Jul-Ago-Set	13,17	43,48	60,37	81,84
Ago-Set-Oct	15,43	39,16	64,19	78,13
Set-Oct-Nov	15,89	39,27	63,26	75,52
Oct-Nov-Dic	15,47	38,16 *	63,20	74,16
2006				
Nov05-Dic05-Ene	15,52	41,63 *	58,66	78,55
Variación Absoluta				
Trim. Nov-Dic-Ene 2006/2005	2,28++	5,12 ++	4,62	-1,50

1/ Incluye sin nivel e inicial

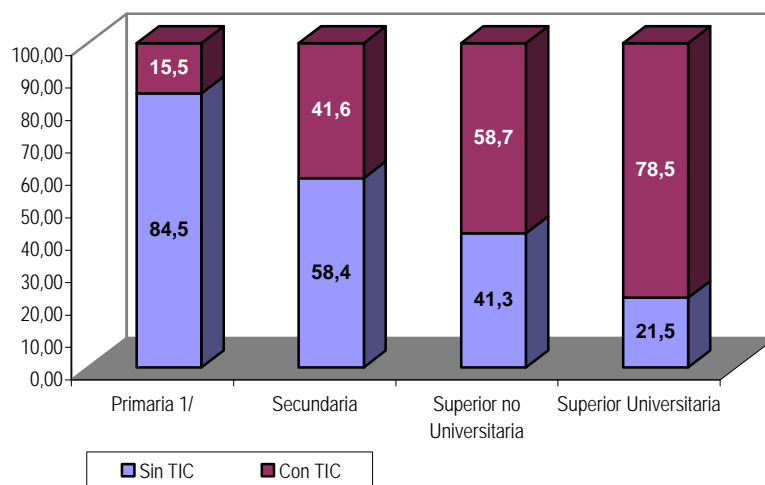
- Diferencias significativas respecto a la encuesta anterior (* al 10%, ** al 5%, *** al 1%)

- Diferencias significativas respecto al periodo similar del año anterior (+ al 10%, ++ al 5%, +++ al 1%)

Fuente: INEI-Encuesta Nacional de Hogares, 2004-2005 (ENAH0 continua).

Gráfico N° 13

Hogares con TIC por nivel de educación del jefe de hogar, según trimestre Nov-Dic-Ene 2006



Cuadro N° 10

Hogares con computadora por nivel de educación del jefe de hogar

Trimestre móvil	Primaria 1/	Secundaria	Superior no Universitaria	Superior Universitaria
2004				
Oct-Nov-Dic	14,09	15,55	17,36	53,00
2005				
Nov04-Dic04-Ene	12,86	16,74	17,40	53,00
Dic04-Ene-Feb	10,48	23,35	17,89	48,27
Ene-Feb-Mar	11,31	30,67	18,80	39,23
Feb-Mar-Abr	9,10	31,30	15,97	43,63
Mar-Abr-May	8,12	32,90	19,40	39,59
Abr-May-Jun	7,42	28,94	21,86	41,78
May-Jun-Jul	6,50	26,21	23,03	44,26
Jun-Jul-Ago	7,81	20,38	24,52	47,29
Jul-Ago-Set	6,69	22,69	16,92	53,70
Ago-Set-Oct	6,32	21,56	17,18	54,94
Set-Oct-Nov	8,54	21,82	15,05	54,60
Oct-Nov-Dic	10,14	22,33	18,94	48,59
2006				
Nov05-Dic05-Ene	11,59	24,24	15,26	48,91
Variación Absoluta				
Trim. Nov-Dic-Ene 2006/200	-1,26	7,50+	-2,14	-4,09

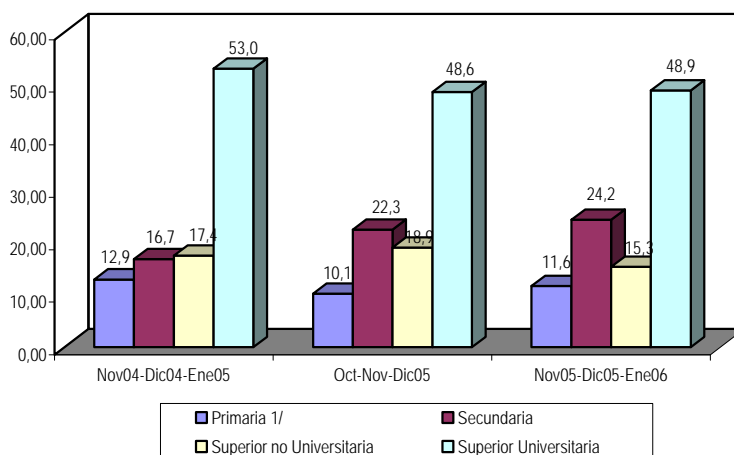
1/ Incluye sin nivel e inicial

- Diferencias significativas respecto a la encuesta anterior (* al 10%, ** al 5%, *** al 1%)

- Diferencias significativas respecto al período similar del año anterior (+ al 10%, ++ al 5%, +++ al 1%)

Gráfico N° 14

Hogares con computadora por nivel de educación del jefe de hogar,
según trimestres móviles 2005-2006



Tenencia de TIC y presencia de niños menores de 16 años en el hogar

Asimismo, la presencia de niños en un hogar pareciera que es un factor importante en el acceso a las TIC y particularmente Internet; para el trimestre Nov-Dic-Ene 2006, 59,53 % es la proporción de hogares en los cuales hay presencia de niños menores de 16 años y que disponen de una conexión a Internet dentro del hogar, frente a un 44,07 % de hogares en los que no hay presencia de niños menores de 16 años.

La proporción de hogares que tienen una computadora y su relación con la presencia de niños menores de 16 años en el hogar, mantiene similares proporciones que los hogares que tienen conexión a Internet. Para el trimestre evaluado hay 64,05 % de hogares que disponen de una computadora y que a su vez hay presencia de niños menores de 16 años en el hogar.

Cuadro N° 11

Hogares con internet, según presencia de niños menores de 16 años

Trimestre Móvil	Total	Niños menores de 16 años	
		Sí	No
2004			
Oct-Nov-Dic	2,76	62,82	37,18
2005			
Nov04-Dic04-Ene05	2,90	77,80	22,20
Dic04-Ene05-Feb05	2,30	69,54	30,46
Ene-Feb-Mar	1,73	67,43	32,57
Feb-Mar-Abr	2,57	57,24	42,76
Mar-Abr-May	2,67	59,14	40,86
Abr-May-Jun	3,03	52,29	47,71
May-Jun-Jul	3,66	40,69	59,31
Jun-Jul-Ago	4,85	46,39	53,61
Jul-Ago-Set	5,06	44,66	55,34
Ago-Set-Oct	5,37	57,51	42,49
Set-Oct-Nov	4,25	58,40	41,60
Oct-Nov-Dic	4,35	55,93	44,07
2006			
Nov05-Dic05-Ene	4,01	59,53	40,47
Variacion Absoluta			
Trim. Nov-Dic-Ene 2006/2005	1,11	-18,27	18,27

- Diferencias significativas respecto a la encuesta anterior (* al 10%, ** al 5%, *** al 1%)

- Diferencias significativas respecto al periodo similar del año anterior (+ al 10%, ++ al 5%, +++ al 1%)

Cuadro N° 12

Hogares con computadora, según presencia de niños menores de 16 años

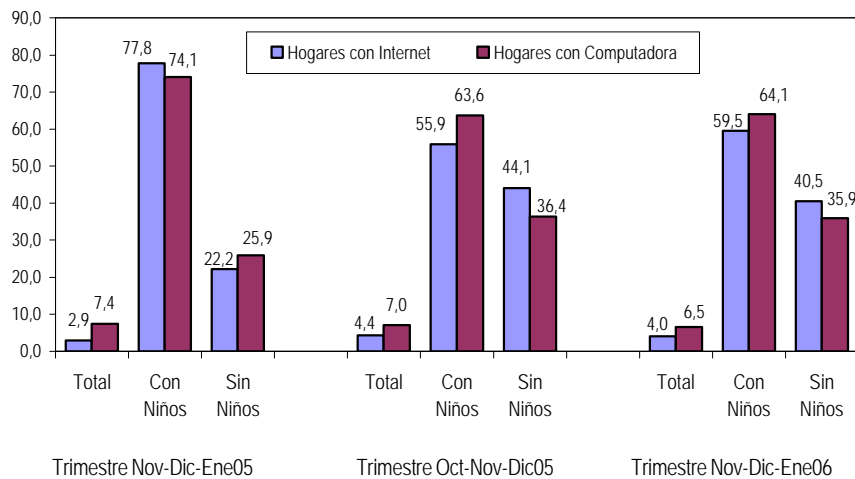
Trimestre Móvil	Total	Niños menores de 16 años	
		Si	No
2004			
Oct-Nov-Dic	7,25	69,12	30,88
2005			
Nov04-Dic04-Ene05	7,44	74,06	25,94
Dic04-Ene05-Feb05	6,53	66,82	33,18
Ene-Feb-Mar	6,61	61,24	38,76
Feb-Mar-Abr	7,52	56,78	43,22
Mar-Abr-May	7,51	58,77	41,23
Abr-May-Jun	7,85	55,44	44,56
May-Jun-Jul	8,14	56,36	43,64
Jun-Jul-Ago	9,52	58,20	41,80
Jul-Ago-Set	9,73	61,05	38,95
Ago-Set-Oct	10,08	58,91	41,09
Set-Oct-Nov	8,27	58,97	41,03
Oct-Nov-Dic	7,02	63,63	36,37
2006			
Nov05-Dic05-Ene	6,48	64,05	35,95
Variación Absoluta			
Trim. Nov-Dic-Ene 2006/2005	-0,96	-10,01 ++	10,01 ++

- Diferencias significativas respecto a la encuesta anterior (* al 10%, ** al 5%, *** al 1%)

- Diferencias significativas respecto al periodo similar del año anterior (+ al 10%, ++ al 5%, +++ al 1%)

Gráfico N° 15

Presencia de niños menores de 16 años en hogares con conexión a internet y computadoras, según trimestres móviles 2005-2006



Tenencia de TIC y número de miembros en el hogar

La proporción de hogares que tienen Internet y computadora en el hogar y su relación con el número de miembros del hogar, mantiene similares proporciones que las comparaciones anteriores. Así observamos para el tri-

mestre móvil Nov-Dic-Ene 2006 que hay un 80,86 % de hogares con conexión a Internet en el hogar cuya composición familiar es de 4 miembros y más; y 73,40 % de hogares con computadora con cuatro y más miembros en el hogar.

Cuadro N° 13

Hogares con internet por numero de miembros en el hogar

Trimestre móvil	Numero de miembros			
	1	2	3	4 y más
2004				
Oct-Nov-Dic	3,18	3,50	6,48	86,84
2005				
Nov04-Dic04-Ene05	2,95	1,86	5,49	89,71
Dic04-Ene05-Feb05	0,18	2,65	12,20	84,97
Ene-Feb-Mar	3,57	0,98	16,89	78,56
Feb-Mar-Abr	2,07	1,21	16,65	80,07
Mar-Abr-May	3,30	7,71	10,05	78,94
Abr-May-Jun	2,76	8,43	17,83	70,99
May-Jun-Jul	2,56	8,13	20,28	69,04
Jun-Jul-Ago	5,33	4,87	17,75	72,05
Jul-Ago-Set	2,04	9,43	12,33	76,20
Ago-Set-Oct	2,42	15,94	2,84	78,81
Set-Oct-Nov	4,05	9,62	5,78	80,55
Oct-Nov-Dic	5,33	5,17	10,82	78,68
2006				
Nov05-Dic05-Ene	2,47	5,10	11,56	80,86
Variacion Absoluta				
Trim. Nov-Dic-Ene 2006/2005	-0,48	3,24	6,07	-8,84

- Diferencias significativas respecto a la encuesta anterior (* al 10%, ** al 5%, *** al 1%)

- Diferencias significativas respecto al periodo similar del año anterior (+ al 10%, ++ al 5%, +++ al 1%)

Cuadro N° 14

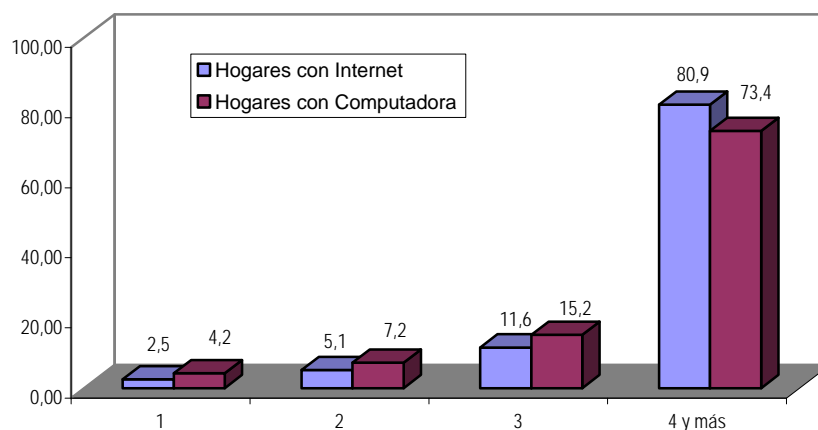
Hogares con computadora por numero de miembros en el hogar

Trimestre móvil	Número de miembros			
	1	2	3	4 y más
2004				
Oct-Nov-Dic	3,28	3,37	9,36	83,98
2005				
Nov04-Dic04-Ene05	4,14	2,31	6,23	87,33
Dic04-Ene05-Feb05	4,75	4,31	10,69	80,24
Ene-Feb-Mar	7,67	5,69	17,18	69,46
Feb-Mar-Abr	4,05	4,45	18,57	72,93
Mar-Abr-May	2,80	5,69	16,75	74,76
Abr-May-Jun	3,91	6,22	17,27	72,60
May-Jun-Jul	3,77	6,72	17,34	72,17
Jun-Jul-Ago	5,14	6,57	16,89	71,41
Jul-Ago-Set	3,10	8,86	12,43	75,61
Ago-Set-Oct	3,31	14,67	6,88	75,14
Set-Oct-Nov	4,56	11,21	8,82	75,41
Oct-Nov-Dic	3,60	8,55	12,38 *	75,47
2006				
Nov05-Dic05-Ene	4,15	7,24	15,21	73,40
Variación Absoluta				
Trim. Nov-Dic-Ene 2006/2005	0,01	4,93 ++	8,98+++	-13,92+++

- Diferencias significativas respecto a la encuesta anterior (* al 10%, ** al 5%, *** al 1%)

- Diferencias significativas respecto al periodo similar del año anterior (+ al 10%, ++ al 5%, +++ al 1%)

Gráfico N° 16
Número de miembros en hogares con conexión a internet y computadoras,
según trimestre móvil nov-dic-ene 2006



Acceso a Internet de la Población utilizando las Cabinas Publicas

En el proceso de diseminación y convergencia de las TIC, ha sido fundamental el surgimiento de internet, cuyos orígenes se remontan a los años 60, siendo impresionante la velocidad de propagación de Internet comparado con otras innovaciones.

En el Perú, fue la iniciativa privada, de la RED Científica Peruana (RCP), clásico ejemplo de cómo una organización nacida con la intención de acercar a la población el conocimiento, de un esfuerzo asociativo de instituciones sin fines de lucro generaron una red cooperativa, logrando el acceso del Perú a internet, utilizando la información como objetivo principal. Esta iniciativa ha generado una masa crítica de cabinas públicas que permite el acceso compartido como la clave para reducir la brecha digital.

Tal hecho coloca al Perú en el líder mundial de las mejores prácticas de acceso público a Internet, pues son las Cabinas Públicas, el medio que ha encontrado la población que no dispone de computadoras conectadas a la red o que disponiendo de ellas prefiere usarlas en las cabinas públicas por el bajo costo de conexión por hora, hoy en día de más o menos S/. 1,00 (un nuevo sol) la hora y en algunas zonas de S/0,50 la hora.

Si bien Internet, tiene la capacidad de tender a igualar oportunidades entre personas, empresas y países, existe un periodo inicial de alto riesgo en que los primeros que acceden a la innovación tecnológica - y se benefician de ella - son quienes tienen mayor poder económico y se encuentran cercanos a la generación y difusión del cambio tecnológico. Por ello, para el análisis de la "brecha digital" que se refiere a la división entre aquellos que pueden tener acceso y uso a las TIC y entre aquellos que no; CEPAL ha identificado seis dimensiones de estudio de la "brecha digital" como las más relevantes para el análisis; son el nivel de ingresos de los hogares y de los individuos, nivel de educación, género, edad, localización geográfica de residencia y origen étnico. En alguna forma u otra todas estas dimensiones afectan el uso de las TIC.

Los resultados obtenidos a través de la Encuesta Nacional de Hogares (ENAH), que se realiza en forma mensual son presentados en este informe analizando los trimestres móviles del año 2005 y 2006, y basados en la pregunta que se le hizo a la población mayor de 6 años de edad, sobre el uso de cabinas públicas para acceder a internet.

Hogares que tienen miembros que accesan a Internet en las cabinas públicas

Del total de hogares, el cuadro muestra que en el trimestre Nov-Dic-Ene 2006 hay un total de 34,04 % de hogares que tienen al menos un miembro del hogar que accesa a internet en las cabinas públicas. Para el periodo Nov-Dic-

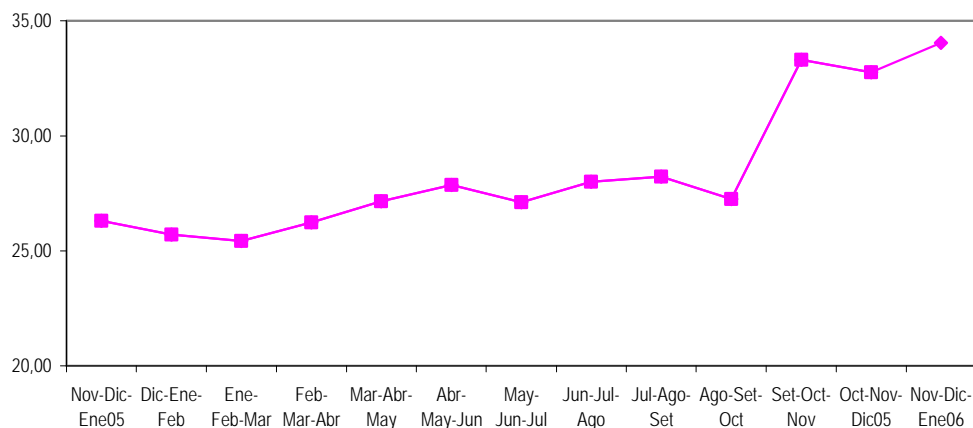
Ene 2005 un 26,31% de hogares tiene al menos un miembro que accesa a las cabinas públicas, y en el periodo anterior Oct-Nov-Dic 2005 hay un 32,77% de hogares con al menos un miembro que utiliza cabinas públicas para acceder a Internet.

Cuadro N° 15
Porcentaje de hogares, por número de miembros que hacen uso de cabinas
públicas de internet

Trimestre Móvil	Número de miembros	
	Ninguno	Al menos uno
2004		
Oct-Nov-Dic	66,47	33,53
2005		
Nov04-Dic04-Ene05	73,69	26,31
Dic04-Ene05-Feb05	74,29	25,71
Ene-Feb-Mar	74,57	25,43
Feb-Mar-Abr	73,75	26,25
Mar-Abr-May	72,84	27,16
Abr-May-Jun	72,13	27,87
May-Jun-Jul	72,89	27,11
Jun-Jul-Ago	71,99	28,01
Jul-Ago-Set	71,77	28,23
Ago-Set-Oct	72,76	27,24
Set-Oct-Nov	66,58	33,31
Oct-Nov-Dic	67,05	32,77
2006		
Nov04-Dic04-Ene06	65,90	34,04
Variación Absoluta		
Trim. Nov-Dic-Ene 2006/2005	-7,79	7,73

- Diferencias significativas respecto a la encuesta anterior (* al 10%, ** al 5%, *** al 1%)
- Diferencias significativas respecto al periodo similar del año anterior (+ al 10%, ++ al 5%, +++ al 1%)
Fuente: INEI-Encuesta Nacional de Hogares, 2004-2005 (ENAHO continua).

Gráfico N° 17
Porcentaje de hogares que tienen al menos un miembro que accesa a
internet en cabinas públicas, según trimestre móvil, 2005-2006



Para cada trimestre móvil se aprecia que hay un incremento sostenido de acceso a Internet bajo esta modalidad, pues existe un crecimiento de la proporción de hogares en los trimestres móviles del 2005 y 2006, que tienen al menos un

miembro que accesa a internet en las cabinas públicas, los decrecimientos coinciden con los periodos vacacionales haciendo consistente el hecho que los internautas están mayoritariamente en la población joven.

Hogares que tienen miembros que accesan a Internet en las cabinas públicas por área de residencia

Por área de residencia, según la clasificación: Lima Metropolitana, Resto Urbano y Área Rural, para el trimestre móvil Nov-Dic-Ene 2005 el 33,31% del total de hogares de Lima Metropolitana tiene al menos un miembro que accesa a Internet, 40,73% de hogares en el trimestre Oct-Nov-Dic 2005 también tiene un miembro que accesa a Internet a través de cabinas públicas y para el trimestre Nov-Dic-Ene 2006 hay 40,66% de los hogares de Lima Metropolitana que al menos tiene un miembro que accesa a internet por cabinas públicas. Para el caso de los hogares

que pertenecen al Resto Urbano 40,91% de estos hogares tienen al menos un miembro que accesa a internet en el período Nov-Dic-Ene 2005; 50,50% de estos hogares para el período Oct-Nov-Dic 2005 y 51,86% de hogares del Resto Urbano tienen al menos un miembro que accesa a internet a través de cabinas públicas en el trimestre Nov-Dic-Ene 2006. Mientras que sólo un 11,06% del total de hogares que pertenecen al Área Rural tiene al menos un miembro que accesa a internet en el trimestre Nov-Dic-Ene 2006.

Cuadro N° 16

Porcentaje de hogares con al menos un miembro que hace uso de cabina pública de internet, por área de residencia

Trimestre Móvil	% Hogares que tienen miembros que usan internet en cabina		
	Lima Metropolitana	Resto Urbano	Rural
2004			
Oct-Nov-Dic	46,54	48,19	8,45
2005			
Nov04-Dic04-Ene05	33,31	40,91	7,22
Dic04-Ene05-Feb05	32,78	39,20	7,51
Ene-Feb-Mar	31,00	39,53	6,85
Feb-Mar-Abr	33,66	38,93	7,17
Mar-Abr-May	34,90	39,97	7,31
Abr-May-Jun	37,46	41,49	6,32
May-Jun-Jul	34,76	40,58	6,50
Jun-Jul-Ago	34,63	43,88	6,13
Jul-Ago-Set	32,99	43,73	7,89
Ago-Set-Oct	29,85	45,00	6,83
Set-Oct-Nov	39,37	53,12	8,48
Oct-Nov-Dic	40,73	50,50 *	9,02
2006			
Nov04-Dic04-Ene06	40,66	51,86	11,06
Variación Porcentual			
Trim. Nov-Dic-Ene 2006/2005	7,35	10,95	3,84

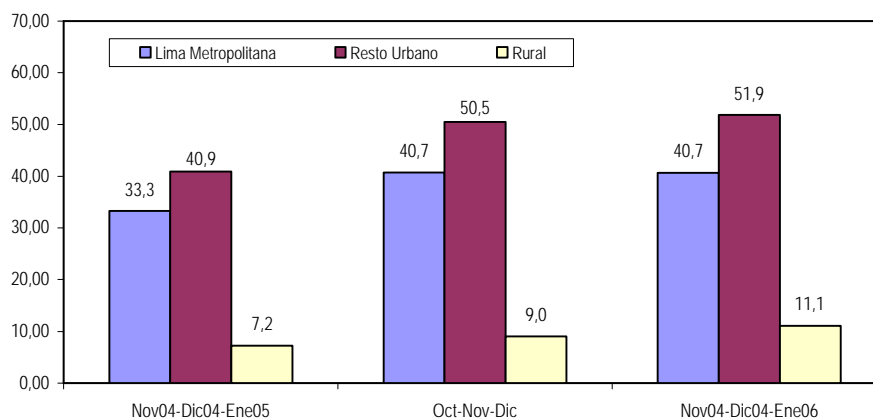
- Diferencias significativas respecto a la encuesta anterior (* al 10%, ** al 5%, *** al 1%)

- Diferencias significativas respecto al período similar del año anterior (+ al 10%, ++ al 5%, +++ al 1%)

Fuente: INEI-Encuesta Nacional de Hogares, 2004-2005 (ENAHOG continua).

Gráfico N° 18

Porcentaje de hogares con al menos un miembro que accesa a internet en cabinas públicas por área de residencia, según trimestre móvil 2005-2006



El gráfico confirma que la localización geográfica de residencia es una dimensión que acrecienta la brecha digital, sea porque en las áreas rurales no existe la infraestructura adecuada, la falta de capacitación y habilidad

necesarias para su uso, así como la falta de inversión en estos lugares, a pesar de los esfuerzos que ha significado el Proyecto FITEL y de algunas iniciativas privadas para llevar la Sociedad de la Información a los centros poblados menores.

Características sociodemográficas de "Internautas"

Lugar de acceso a Internet

Una causa frecuente de la brecha digital es el umbral en términos de acceso a las TIC, y el camino para superar esta barrera es por ejemplo el uso de Internet en lugares fuera del hogar, en este caso en las cabinas públicas. La

ENAH0 muestra que hay un crecimiento sostenido en los trimestre móviles de la encuesta donde cada vez es mayor la población que utiliza este lugar para acceder a Internet.

Cuadro N° 17

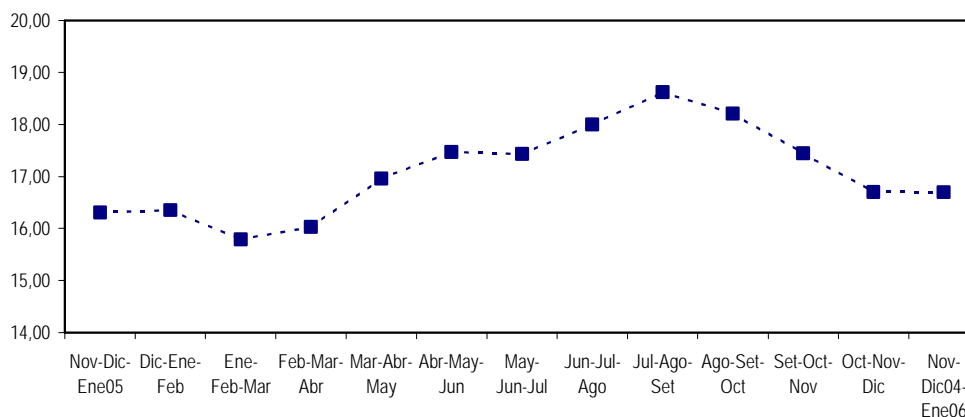
Porcentaje de población de 6 años y más que hace uso de internet en las cabinas públicas, 2005-2006

Trimestre móvil	Total
2004	
Oct-Nov-Dic	16,19
2005	
Nov04-Dic04-Ene05	16,31
Dic04-Ene05-Feb05	16,35
Ene-Feb-Mar	15,79
Feb-Mar-Abr	16,03
Mar-Abr-May	16,96
Abr-May-Jun	17,47
May-Jun-Jul	17,43
Jun-Jul-Ago	18,00
Jul-Ago-Set	18,62
Ago-Set-Oct	18,21
Set-Oct-Nov	17,45
Oct-Nov-Dic	16,70
2006	
Nov04-Dic04-Ene05	16,70
Variación Absoluta	
Trim. Oct-Nov-Dic 2005/2004	0,39

- Diferencias significativas respecto a la encuesta anterior (* al 10%, ** al 5%, *** al 1%)
 - Diferencias significativas respecto al periodo similar del año anterior (+ al 10%, ++ al 5%, +++ al 1%)
Fuente: INEI-Encuesta Nacional de Hogares, 2004-2005 (ENAH0 continua).

Gráfico N° 19

Porcentaje de población de 6 años y más que hace uso de internet en las cabinas públicas, trimestre móvil, 2005 - 2006



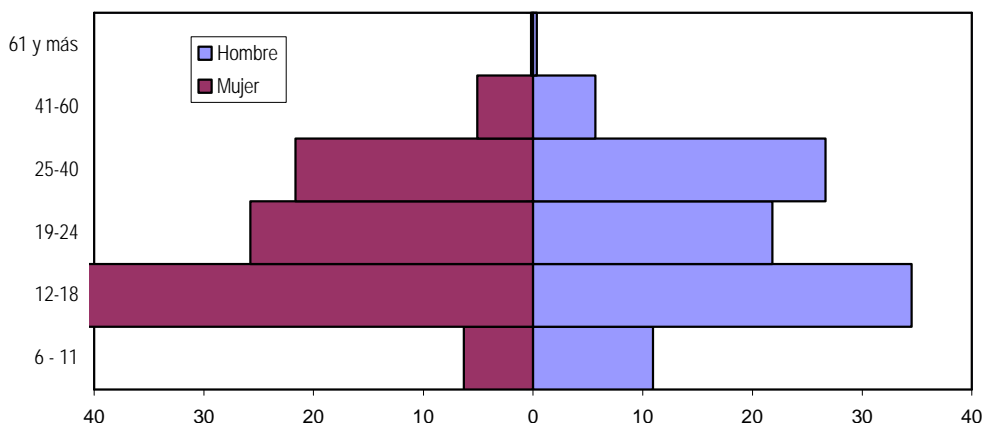
Pirámide poblacional de internautas

La brecha digital es también principalmente un problema de edad y educación, donde el problema de la diferencia de género es muy pequeño. Así lo muestra la pirámide de internautas que corresponde al trimestre móvil de Nov-Dic-Ene 2006, donde la proporción de usuarios de Internet con edades entre 6 y 18 años tiene una gran diferencia entre las personas de 41 y más años que acceden a Internet

en cabinas públicas. Asimismo, se observa que el grupo de edad con mayor acceso a Internet en cabinas públicas es el de 12 a 18 años tanto en hombres como en mujeres, el porcentaje de hombres internautas alcanza el 34,53% mientras que el de mujeres 41,03%. Igualmente a medida que avanza la edad hay un decrecimiento en el acceso a internet en cabinas públicas.

Gráfico N° 20

Pirámide Sociodemográfica de Internautas por sexo, según grupos de edades, Trimestre Móvil Nov-Dic-Ene 2006



Cuadro N° 18

Porcentaje de población de 6 años y más que hace uso de internet en cabinas públicas por sexo, según edad

Trimestre Móvil		Población que hace uso de internet en cabinas públicas					
		6 - 11	12-18	19-24	25-40	41-60	61 y más
2004							
Oct-Nov-Dic		7,33	38,03	27,09	22,04	5,03	0,48
	Hombre	7,73	36,54	27,61	22,47	5,32	0,32
	Mujer	6,82	39,93	26,42	21,48	4,67	0,68
2005							
Nov04-Dic04-Ene05		8,58	38,92	26,65	21,07	4,62	0,16
	Hombre	9,95	36,10	27,00	21,94	4,78	0,22
	Mujer	6,79	42,59	26,19	19,94	4,42	0,08
Dic04-Ene05-Feb05		8,55	37,31	27,17	21,69	5,18	0,11
	Hombre	9,89	34,92	27,20	22,83	5,07	0,09
	Mujer	6,80	40,45	27,12	20,20	5,31	0,12
Ene-Feb-Mar		9,15	36,94	26,37	22,61	4,73	0,19
	Hombre	10,72	33,40	26,14	24,72	4,77	0,25
	Mujer	7,14	41,49	26,67	19,90	4,68	0,12
Feb-Mar-Abr		7,75	35,92	26,61	23,53	5,87	0,31
	Hombre	7,57	33,42	26,79	25,90	5,80	0,52
	Mujer	8,00	39,21	26,38	20,39	5,97	0,04
Mar-Abr-May		8,41	35,60	25,83	24,26	5,47	0,42
	Hombre	8,09	33,50	26,69	25,57	5,49	0,67
	Mujer	8,82	38,35	24,71	22,55	5,45	0,11
Abr-May-Jun		8,23	35,82	25,05	24,44	5,98	0,48
	Hombre	8,75	33,96	25,14	25,60	6,01	0,54
	Mujer	7,55	38,20	24,94	22,97	5,93	0,41
May-Jun-Jul		9,43	36,08	24,33	24,17	5,63	0,36
	Hombre	10,52	34,36	24,54	23,87	6,44	0,28
	Mujer	8,09	38,20	24,08	24,54	4,64	0,45
Jun-Jul-Ago		9,23	38,00	22,93	23,82	5,64	0,38
	Hombre	11,26	35,87	21,85	24,17	6,50	0,35
	Mujer	6,73	40,62	24,25	23,39	4,59	0,42
Jul-Ago-Set		8,87	38,93	21,63	24,92	5,30	0,35
	Hombre	10,52	37,06	20,28	25,45	6,28	0,41
	Mujer	6,88	41,19	23,26	24,29	4,11	0,27
Ago-Set-Oct		7,99	39,02	21,28	25,77	5,62	0,32
	Hombre	9,39	37,41	20,64	26,94	5,27	0,36
	Mujer	6,38	40,90	22,02	24,41	6,02	0,27
Set-Oct-Nov		7,77	38,80	22,10	25,05	5,87	0,41
	Hombre	8,74	36,33	21,76	26,67	5,94	0,56
	Mujer	6,65	41,63	22,50	23,19	5,79	0,23
Oct-Nov-Dic		8,15	38,20	23,93	**	24,20	0,26
	Hombre	8,88	36,46	24,06	**	25,16	0,35
	Mujer	7,27	40,29	23,78		5,49	0,14
2006							
Nov05-Dic05-Ene06		8,89	35,00	37,12	15,33	4,60	0,56
	Hombre	10,96	34,53	21,81	26,64	5,68	0,38
	Mujer	6,30	41,03	25,76	21,64	5,09	0,18
		Variación Porcentual					
Trim. Nov-Dic-Ene 2006/2005 Edad		0,31	-3,92	10,47	-5,75	-0,02	0,40
Trim. Nov-Dic-Ene 2006/2005 Edad y Hombre		1,01	-1,57	-5,19	4,70	0,90	0,15
Trim. Nov-Dic-Ene 2006/2005 Edad y Mujer		-0,49	-1,56	-0,43	1,71	0,68	0,10

- Diferencias significativas respecto a la encuesta anterior (* al 10%, ** al 5%, *** al 1%)

- Diferencias significativas respecto al período similar del año anterior (+ al 10%, ++ al 5%, +++ al 1%)

Fuente: INEI-Encuesta Nacional de Hogares, 2004-2005 (ENAHO continua).

Acceso a internet por grupos de edades

La ENAHO nos muestra porcentajes muy importantes del uso de Internet en las cabinas públicas entre la población de niños, adolescentes y jóvenes de 6 a 24 años y entre la población joven de 15 a 29 años.

Del total de población para el trimestre Nov-Dic-Ene 2005 hay un 25,83% de niños y jóvenes entre 6 y 24 años que acceden a Internet en cabinas públicas frente a sólo 9,18% de mayores de 24 años que usan Internet en cabinas públicas en el mismo período.

Cuadro N° 19

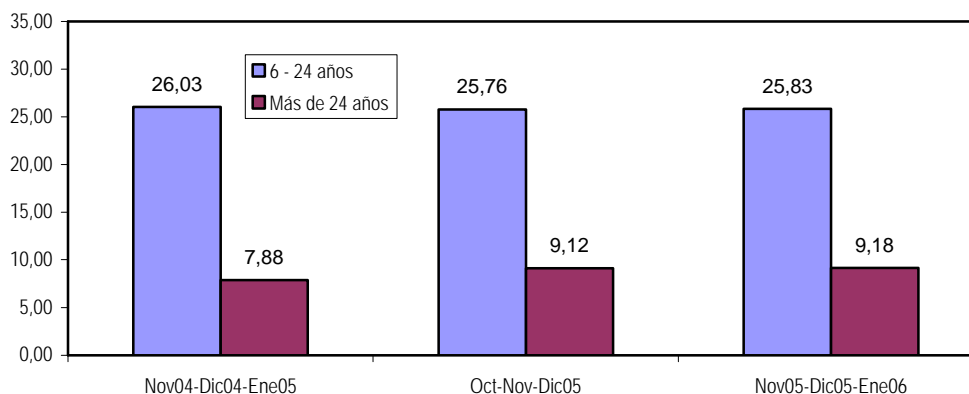
Porcentaje de población que hace uso de internet en cabinas públicas por grupos de edad

Trimestre móvil	Grupo de Edad		Grupo de Edad	
	6 - 24 años	Más de 24 años	15-29 años	Más de 29 años
2004				
Oct-Nov-Dic04	25,59	8,24	34,68	5,64
2005				
Nov04-Dic04-Ene05	26,03	7,88	34,15	5,56
Dic04-Ene05-Feb05	25,43	8,03	33,22	5,34
Ene-Feb-Mar	24,91	8,00	32,04	5,30
Feb-Mar-Abr	24,62	8,80	32,61	6,20
Mar-Abr-May	25,83	9,50	33,19	7,00
Abr-May-Jun	26,36	10,00	33,99	7,50
May-Jun-Jul	26,70	9,70	34,04	7,00
Jun-Jul-Ago	27,75	9,90	35,94	7,00
Jul-Ago-Set	28,33	10,47	36,91	7,36
Ago-Set-Oct	27,51	10,54	35,20	7,62
Set-Oct-Nov	26,39	10,01	34,48	7,20
Oct-Nov-Dic05	25,76	9,12 *	34,11	6,45 *
2006				
Nov05-Dic05-Ene	25,83	9,18	34,54	6,59
Variación Absoluta				
Trim. Nov-Dic-Ene 2006/2005	-0,20	1,30	0,39	1,03

- Diferencias significativas respecto a la encuesta anterior (* al 10%, ** al 5%, *** al 1%)
- Diferencias significativas respecto al período similar del año anterior (+ al 10%, ++ al 5%, +++ al 1%)
Fuente: INEI-Encuesta Nacional de Hogares, 2004-2005 (ENAHO continua).

Gráfico N° 21

Población de 6 a 24 años y mayor de 24 años que usa internet en cabinas públicas, según trimestre móvil, 2005-2006

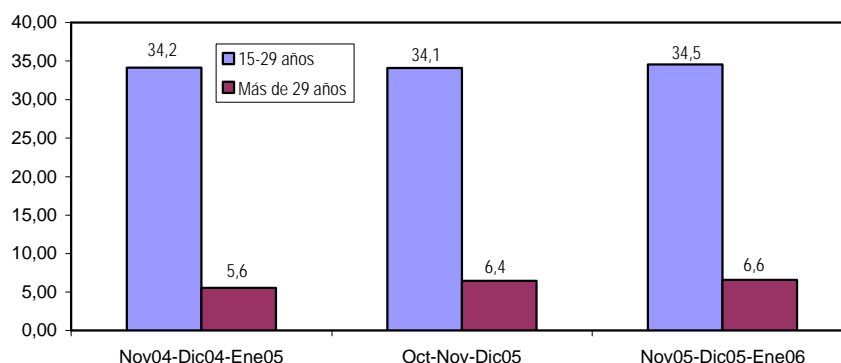


Una segmentación etárea importante para el análisis es también la comprendida por los jóvenes entre 15 y 29 años. La ENAHO muestra que del total de población hay un 34,54 % de jóvenes entre 15 y 29 años que accesan

a Internet en las cabinas públicas, por el contrario este porcentaje disminuye a 6,59 % para personas adultas mayores de 30 y más años de edad.

Gráfico N° 22

Población de 15 a 29 años y mayor de 30 años que usa internet en cabinas públicas, según trimestre móvil, 2005-2006



Acceso a Internet por nivel de educación

Alcanzar una Sociedad de la Información equitativa, requiere no solo garantizar el acceso a las infraestructuras de TIC, sino también se requieren personas capacitadas con las habilidades necesarias para aprovechar las tecnologías y transformar la información en conocimiento.

Los resultados de ENAHO, muestran que el uso de Internet en las cabinas públicas entre la población con nivel de educación superior y la población con menores niveles educativos, hace notoria la brecha digital.

Cuadro N° 20

Porcentaje de población de 6 años y más que hace uso de internet en cabinas públicas por nivel de educación

Trimestre móvil	Total	Educación	
		Nivel secundario o menor	Nivel superior
2004			
Oct-Nov-Dic04	16,19	12,18	37,82
2005			
Nov04-Dic04-Ene05	16,31	12,34	38,60
Dic04-Ene05-Feb05	16,35	12,24	37,84
Ene-Feb-Mar	15,79	12,01	37,47
Feb-Mar-Abr	16,03	11,87	38,47
Mar-Abr-May	16,96	12,28	41,39
Abr-May-Jun	17,47	12,71	42,94
May-Jun-Jul	17,43	12,99	41,33
Jun-Jul-Ago	18,00	13,83	39,89
Jul-Ago-Set	18,62	14,56	39,55
Ago-Set-Oct	18,21	14,17	39,14
Set-Oct-Nov05	17,45	13,17	40,71
Oct-Nov-Dic05	16,70	12,50	41,35
2006			
Nov05-Dic05-Ene	16,70	12,55	40,73
Variación Absoluta			
Trim. Oct-Nov-Dic 2005/2004	0,39	0,21	2,13

- Diferencias significativas respecto a la encuesta anterior (* al 10%, ** al 5%, *** al 1%)

- Diferencias significativas respecto al periodo similar del año anterior (+ al 10%, ++ al 5%, +++ al 1%)

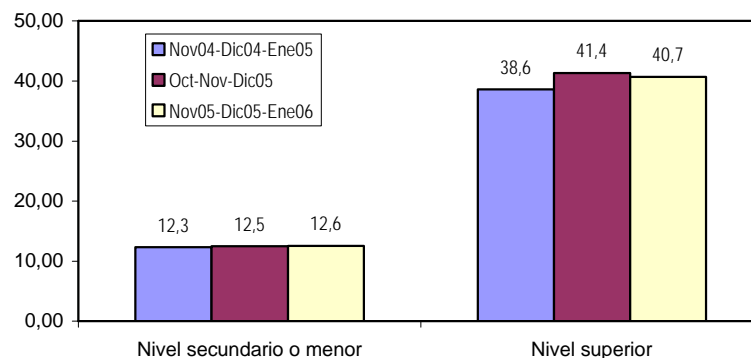
Fuente: INEI-Encuesta Nacional de Hogares, 2004-2005 (ENAHO continua).

La información del trimestre móvil Nov-Dic-Ene 2006 indica un porcentaje de 40,73 % de población con educación superior que accesa a internet en cabinas públicas, frente

a un 12,55 % de personas con nivel de educación secundario o menos que usa este servicio.

Gráfico N° 23

Población de 6 y más años, que hacen uso de Internet en cabinas públicas por nivel de educación y trimestres móviles, 2005-2006



El acceso a las TIC está en crecimiento en todos estos grupos de estudios pero aún no hay convergencia.

Por ahora, hemos mirado la brecha digital entre los grupos privilegiados y los no privilegiados y los gráficos nos muestran el grado de convergencia entre los diferentes subgrupos que hemos elegido en el análisis.

Para los hogares y los individuos, los resultados muestran que aunque el uso de Internet en las cabinas públicas está en crecimiento dentro de todos estos subgrupos

considerados : personas jóvenes versus personas mayores, personas con mas educación frente a las que tienen menos educación, poblaciones en áreas urbanas y poblaciones rurales, la diferencia tiende a permanecer estable en el tiempo en términos porcentuales, consolidándose la posición de mayor acceso a la Sociedad de la Información por estos subgrupos favorecidos.

Gráfico N° 24

Población de 6 años y más que usan internet en cabinas públicas y área de residencia según trimestre del año 2005-2006

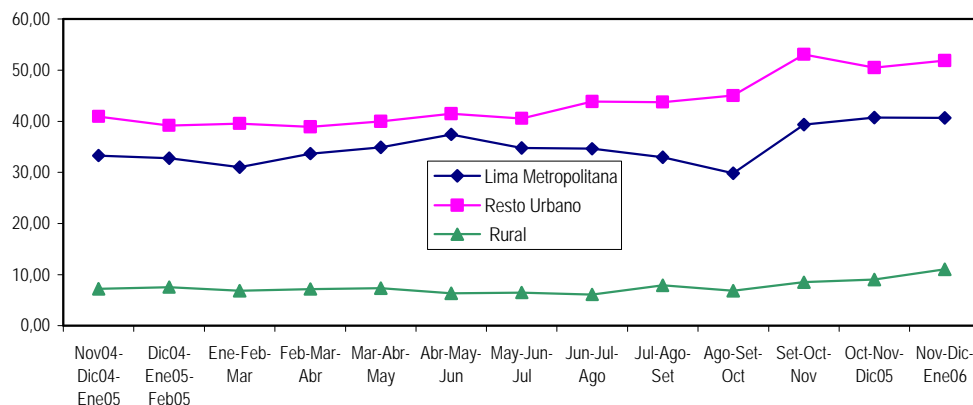


Gráfico N° 25

Población de 6 años y más que usan internet en cabinas públicas y nivel de educación, según trimestre del año 2005-2006

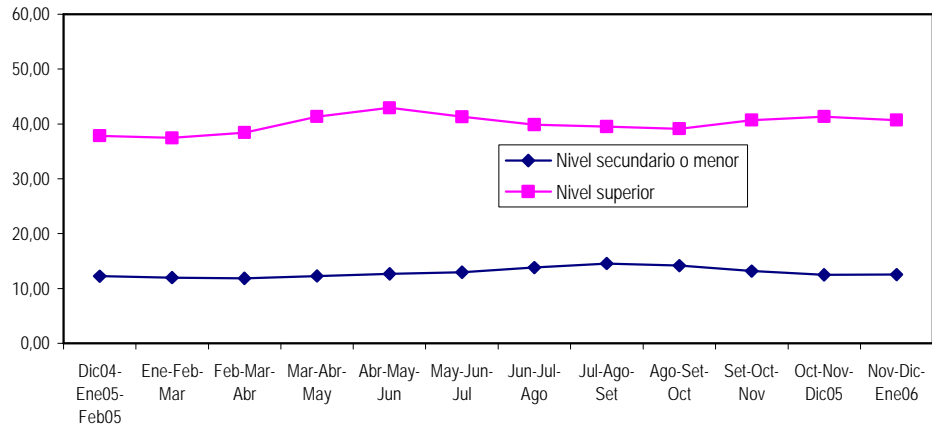


Gráfico N° 26

Población de 6 años y más que usan internet en cabinas públicas y grupos de edad, según trimestres del año 2005-2006

