

# Situación del Mercado Laboral en Lima Metropolitana

## Setiembre 2005

El Instituto Nacional de Estadística e Informática (INEI) desde marzo del año 2001 ejecuta mensualmente en Lima Metropolitana la Encuesta Permanente de Empleo (EPE) en 1600

viviendas. La finalidad es registrar información para estimar los principales indicadores sobre el comportamiento del mercado laboral de Lima Metropolitana.

### Principales Resultados

#### Ocupación

Según resultados de la Encuesta Permanente de Empleo de Lima Metropolitana (EPE) correspondiente al trimestre móvil julio-agosto-setiembre del 2005, la población económicamente activa ocupada de 14 y más años de edad, alcanzó los 3 millones 717 mil 200 personas, mostrando una tendencia positiva al incrementarse en 0,1% con respecto a similar trimestre móvil del año anterior (julio-agosto-setiembre 2004) y en 0,3% al comparar con el

nivel obtenido en el trimestre móvil inmediato anterior (junio-julio-agosto 2005). En el mes de setiembre del presente año la PEA ocupada de Lima Metropolitana alcanzó a 3 millones 728 mil 500 personas, aumentando en 1,9% comparado respecto a igual mes del año 2004 y en 2,1% respecto al nivel obtenido en el mes anterior (agosto 2005). (Véanse el Cuadro N° 01 y el Gráfico N° 01).

Trimestre móvil	Número de ocupados (Miles)	Mes	Número de ocupados (Miles)
<b>2002</b>		<b>2002</b>	
Julio-Agosto-Setiembre	3 666,5	Setiembre	3 672,3
<b>2003</b>		<b>2003</b>	
Julio-Agosto-Setiembre	3 575,2	Setiembre	3 630,5
<b>2004</b>		<b>2004</b>	
Julio-Agosto-Setiembre	3 712,7	Setiembre	3 658,2
Agosto-Setiembre-Octubre	3 703,0	Octubre	3 734,9
Setiembre-Octubre-Noviembre	3 726,3	Noviembre	3 785,8
Octubre-Noviembre-Diciembre	3 772,9	Diciembre	3 798,0
<b>2004-2005</b>		<b>2005</b>	
Noviembre04-Diciembre04-Enero05	3 721,6	Enero	3 581,0
Diciembre04-Enero05-Febrero05	3 710,2	Febrero	3 751,7
Enero-Febrero-Marzo	3 692,3	Marzo	3 744,3
Febrero-Marzo-Abril	3 744,1	Abril	3 736,3
Marzo-Abril-Mayo	3 731,2	Mayo	3 712,9
Abril-Mayo-Junio	3 714,2	Junio	3 693,5
Mayo-Junio-Julio	3 725,7	Julio	3 770,8
Junio-Julio-Agosto	3 705,5	Agosto	3 652,3
Julio-Agosto-Setiembre	3 717,2	Setiembre	3 728,5
<b>Variación porcentual</b>			
Periodo inmediato anterior	0,3		2,1
Similar periodo del año anterior	0,1		1,9

FUENTE: INEI-Encuesta Permanente de Empleo (EPE).

Director Técnico  
Alejandro Guzmán

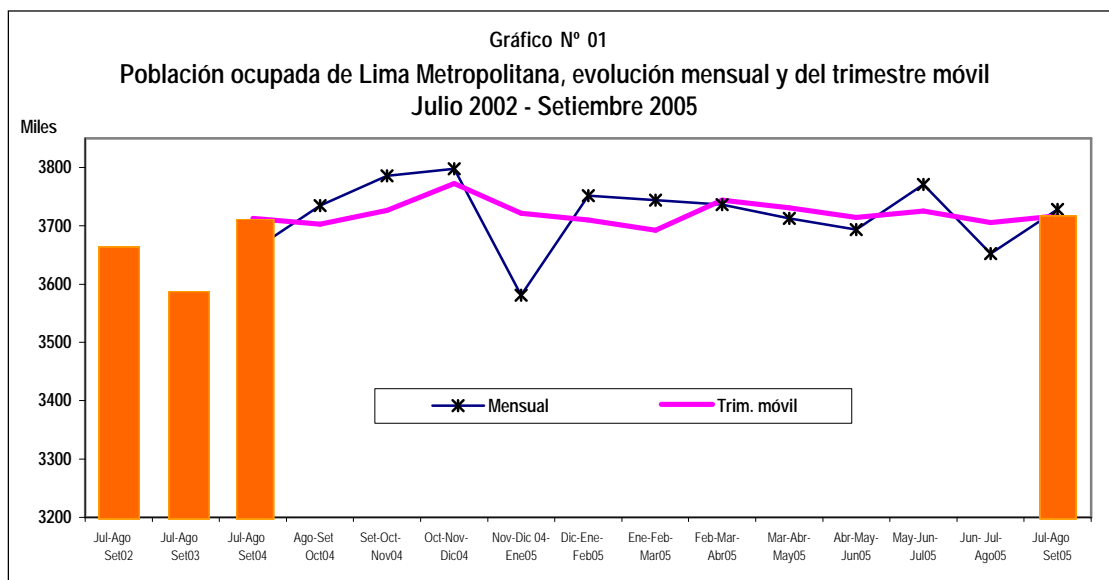
Director Adjunto  
Arturo Arias

Directora Ejecutiva  
Cirila Gutiérrez

Investigadoras  
Bertha Orjeda  
Graciela Zavaleta

Para mayor información ver  
Página Web:

[www.inei.gob.pe](http://www.inei.gob.pe)



### La tasa de ocupación

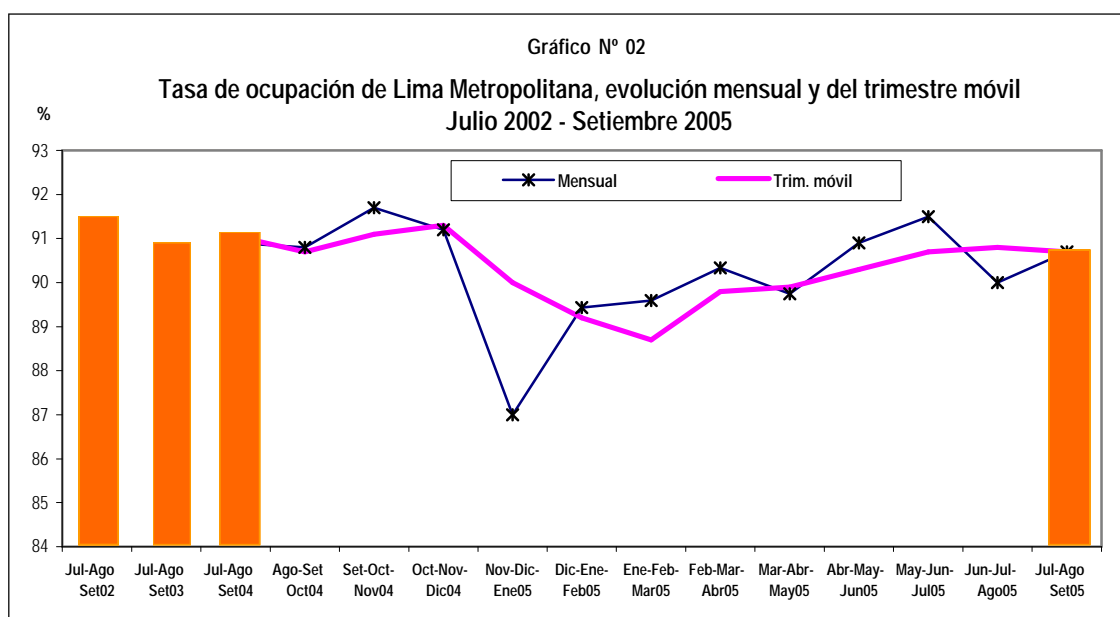
La tasa de ocupación -la cual relaciona la PEA ocupada con el total de la población económicamente activa (ocupados más desocupados)- en el trimestre móvil julio-agosto-setiembre del 2005, fue de 90,7%, disminuyendo en 0,4 puntos porcentuales en comparación a la registrada en similar trimestre móvil del año pasado (julio-agosto-setiembre del 2004) y en 0,1 punto porcentual respecto al trimestre móvil

inmediato anterior (junio- julio-agosto 2005). En el mes de setiembre del 2005, la tasa de ocupación fue de 90,7% ligeramente inferior en 0,2 puntos porcentuales respecto a lo observado en el mes de setiembre del año 2004; mientras que en relación al mes de agosto del 2005 se incrementó en 0,7 puntos porcentuales. (Véanse el Cuadro N° 02 y el Gráfico N° 02).

**Cuadro N° 02**  
**Tasa de ocupación en Lima Metropolitana, según trimestre móvil y mes**  
**Julio 2002 - Setiembre 2005**

Trimestre móvil	Tasa de ocupación %	Mes	Tasa de ocupación %
<b>2002</b>		<b>2002</b>	
Julio-Agosto-Setiembre	91,5	Setiembre	91,6
<b>2003</b>		<b>2003</b>	
Julio-Agosto-Setiembre	91,0	Setiembre	91,8
<b>2004</b>		<b>2004</b>	
Julio-Agosto-Setiembre	91,1	Setiembre	90,9
Agosto-Setiembre-October	90,7	October	90,8
Setiembre-October-Noviembre	91,1	Noviembre	91,7
October-Noviembre-Diciembre	91,3	Diciembre	91,2
<b>2004-2005</b>		<b>2005</b>	
Noviembre04-Diciembre04-Enero05	90,0	Enero	87,0
Diciembre04-Enero05-Febrero05	89,2	Febrero	89,4
Enero-Febrero-Marzo	88,7	Marzo	89,6
Febrero-Marzo-Abril	89,8	Abril	90,3
Marzo-Abril-Mayo	89,9	Mayo	89,7
Abril-Mayo-Junio	90,3	Junio	90,9
Mayo-Junio-Julio	90,7	Julio	91,5
Junio-Julio-Agosto	90,8	Agosto	90,0
Julio-Agosto-Setiembre	90,7	Setiembre	90,7
<b>Variación absoluta</b>			
Periodo inmediato anterior	-0,1		0,7
Similar periodo del año anterior	-0,4		-0,2

FUENTE: INEI-Encuesta Permanente de Empleo (EPE).



## Desempleo abierto

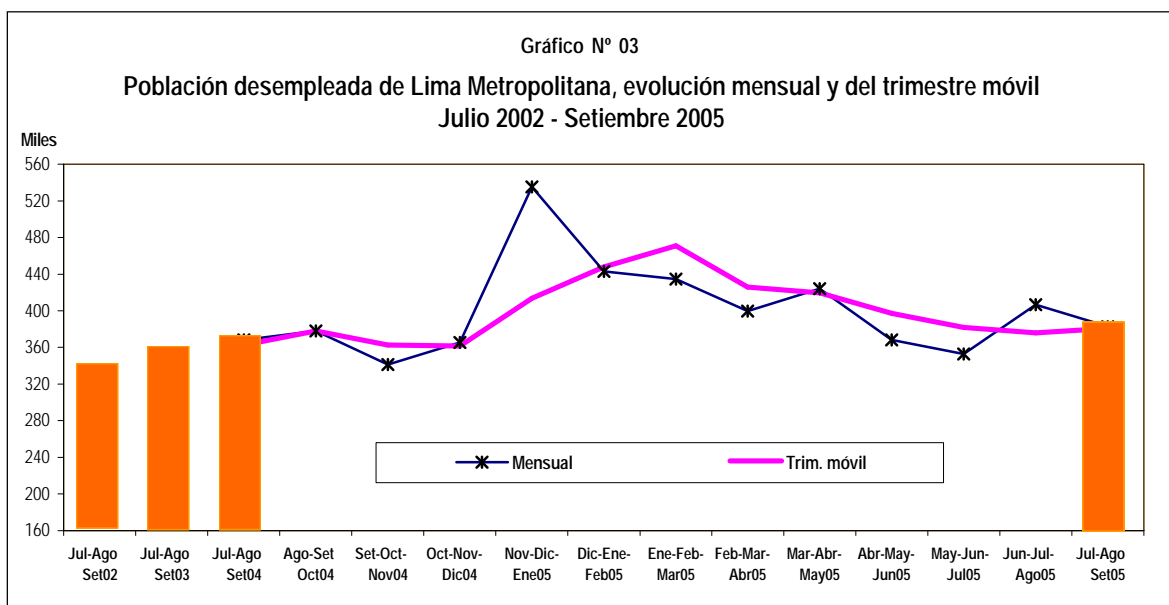
Los resultados de la Encuesta Permanente de Empleo de Lima Metropolitana correspondiente al trimestre móvil julio-agosto-setiembre del 2005, registró aproximadamente 380 mil 600 personas que buscan trabajo activamente (desempleo abierto), aumentando en 5,1% (18 mil 300 personas) en comparación a similar trimestre móvil del año 2004 (julio-agosto-setiembre) y en 1,3% (4 mil 800 personas) en comparación al número

de desempleados del trimestre móvil anterior (junio-julio-agosto 2005). Al analizar la evolución de la PEA desempleada en el mes de setiembre del 2005, se observa que esta se incrementó en 4,0% (14 mil 600 personas) respecto al nivel de igual mes del año 2004; en cambio comparado con el nivel del mes anterior (agosto 2005) disminuyó en 5,9% (24 mil 100 personas). (Véanse el Cuadro N° 03 y el Gráfico N° 03).

**Cuadro N° 03**  
**Población desempleada de Lima Metropolitana, según trimestre móvil y mes**  
**Julio 2002 - Setiembre 2005**

Trimestre móvil	Número de desempleados (Miles)	Mes	Número de desempleados (Miles)
<b>2002</b>		<b>2002</b>	
Julio-Agosto-Setiembre	341,4	Setiembre	336,0
<b>2003</b>		<b>2003</b>	
Julio-Agosto-Setiembre	352,1	Setiembre	324,7
<b>2004</b>		<b>2004</b>	
Julio-Agosto-Setiembre	362,3	Setiembre	368,0
Agosto-Setiembre-Octubre	377,9	Octubre	377,7
Setiembre-Octubre-Noviembre	362,3	Noviembre	341,2
Octubre-Noviembre-Diciembre	361,3	Diciembre	365,1
<b>2004-2005</b>		<b>2005</b>	
Noviembre04-Diciembre04-Enero05	413,8	Enero	535,2
Diciembre04-Enero05-Febrero05	447,8	Febrero	443,2
Enero-Febrero-Marzo	471,1	Marzo	434,8
Febrero-Marzo-Abril	425,9	Abril	399,7
Marzo-Abril-Mayo	419,5	Mayo	424,1
Abril-Mayo-Junio	397,3	Junio	368,1
Mayo-Junio-Julio	381,6	Julio	352,5
Junio-Julio-Agosto	375,8	Agosto	406,7
Julio-Agosto-Setiembre	380,6	Setiembre	382,6
<b>Variación porcentual</b>			
Período inmediato anterior	1,3		-5,9
Similar periodo del año anterior	5,1		4,0

FUENTE: INEI-Encuesta Permanente de Empleo (EPE).



### La tasa de desempleo

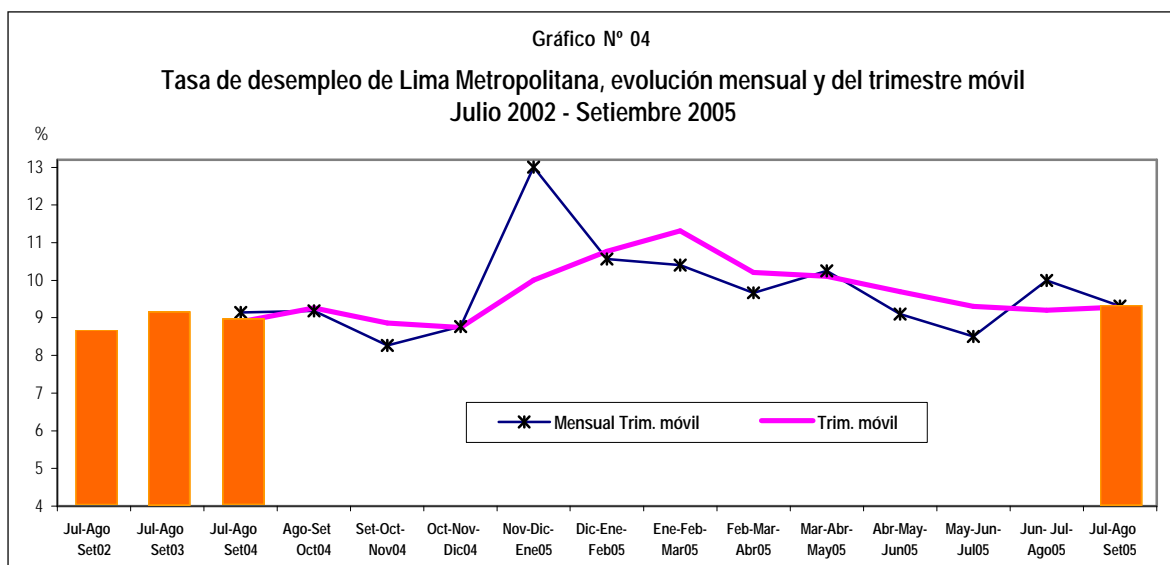
La tasa promedio de desempleo abierto de Lima Metropolitana -la cual relaciona la población económicamente activa que desea trabajar y busca activamente empleo con el total de la PEA- en el trimestre móvil bajo análisis afectó al 9,3% de la población económicamente activa, aumentando en 0,4 puntos porcentuales respecto a lo registrado en similar trimestre móvil del año 2004 (julio-agosto-setiembre 2004). En comparación al trimestre móvil inmediato anterior (junio-julio-agosto 2005),

la tasa de desempleo abierto se incrementó ligeramente (0,1 punto porcentual). En el mes de setiembre del 2005 se observó una tasa de desempleo abierto de 9,3%, aumentando en 0,2 puntos porcentuales en comparación con similar mes del año anterior; mientras que disminuyó en 0,7 puntos porcentuales en comparación al mes anterior (agosto 2005). (Véanse el Cuadro N° 04 y el Gráfico N° 04).

**Cuadro N° 04**  
**Tasa de Desempleo de Lima Metropolitana, según trimestre móvil y mes**  
**Julio 2002 - Setiembre 2005**

Trimestre móvil	Tasa de desempleo (%)	Mes	Tasa de desempleo (%)
<b>2002</b>		<b>2002</b>	
Julio-Agosto-Setiembre	8,5	Setiembre	8,4
<b>2003</b>		<b>2003</b>	
Julio-Agosto-Setiembre	9,0	Setiembre	8,2
<b>2004</b>		<b>2004</b>	
Julio-Agosto-Setiembre	8,9	Setiembre	9,1
Agosto-Setiembre-October	9,3	October	9,2
Setiembre-October-Noviembre	8,9	Noviembre	8,3
October-Noviembre-Diciembre	8,7	Diciembre	8,8
<b>2004-2005</b>		<b>2005</b>	
Noviembre04-Diciembre04-Enero05	10,0	Enero	13,0
Diciembre04-Enero05-Febrero05	10,8	Febrero	10,6
Enero-Febrero-Marzo	11,3	Marzo	10,4
Febrero-Marzo-Abril	10,2	Abril	9,7
Marzo-Abril-Mayo	10,1	Mayo	10,3
Abril-Mayo-Junio	9,7	Junio	9,1
Mayo-Junio-Julio	9,3	Julio	8,5
Junio-Julio-Agosto	9,2	Agosto	10,0
Julio-Agosto-Setiembre	9,3	Setiembre	9,3
<b>Variación absoluta</b>			
Período inmediato anterior	0,1		-0,7
Similar período del año anterior	0,4		0,2

FUENTE: INEI-Encuesta Permanente de Empleo (EPE).



## Población económicamente activa

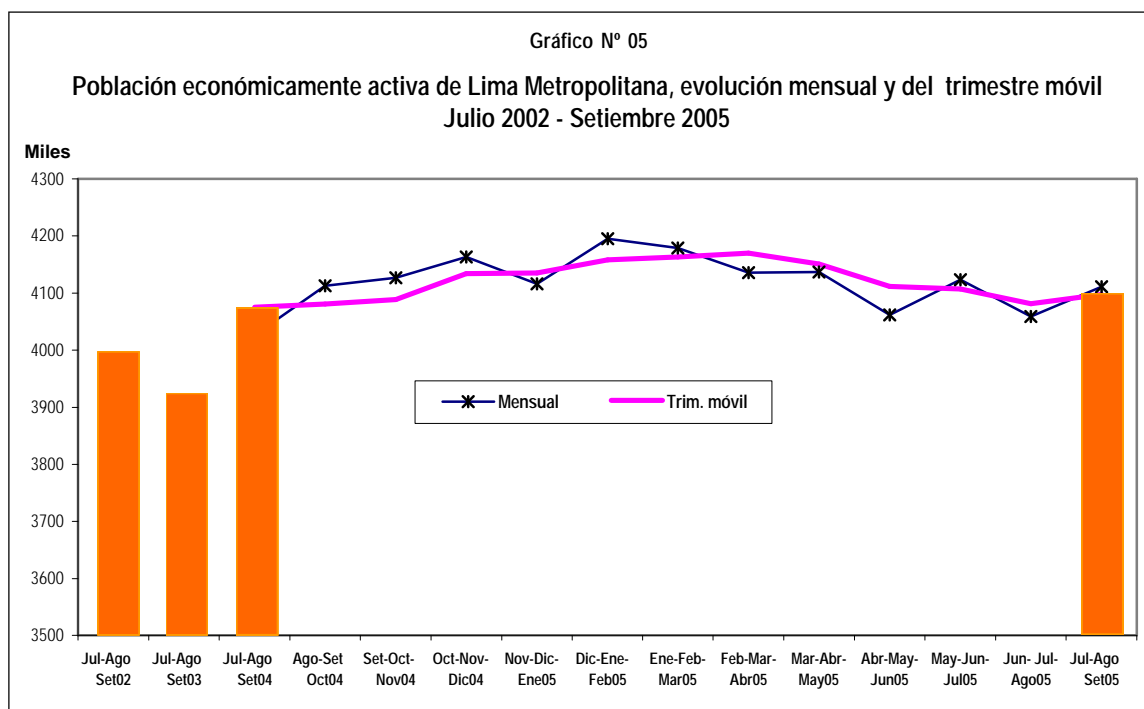
En el trimestre móvil bajo análisis, el tamaño de la población económicamente activa (ocupados y desocupados) de Lima Metropolitana alcanzó aproximadamente los 4 millones 97 mil 800 personas, aumentando en 0,6% (22 mil 800 personas) con respecto a similar trimestre móvil del año anterior y en 0,4% (16 mil 500 personas) en comparación con el nivel alcanzado en el trimestre móvil inmediato anterior

(junio-julio-agosto 2005). En el mes de setiembre del presente año, la PEA llegó aproximadamente a 4 millones 111 mil 100 personas, aumentando en 2,1% en comparación a similar mes del año 2004 y en 1,3% respecto al nivel del mes anterior (agosto 2005). (Véanse el Cuadro N° 05 y el Gráfico N° 05).

**Cuadro N° 05**  
**Población económicamente activa de Lima Metropolitana, según trimestre móvil y mes**  
**Julio 2002 - Setiembre 2005**

Trimestre móvil	Número de PEA (Miles)	Mes	Número de PEA (Miles)
<b>2002</b>		<b>2002</b>	
Julio-Agosto-Setiembre	4 007,9	Setiembre	4 008,3
<b>2003</b>		<b>2003</b>	
Julio-Agosto-Setiembre	3 927,3	Setiembre	3 955,2
<b>2004</b>		<b>2004</b>	
Julio-Agosto-Setiembre	4 075,0	Setiembre	4 026,2
Agosto-Setiembre-Octubre	4 080,9	Octubre	4 112,7
Setiembre-Octubre-Noviembre	4 088,6	Noviembre	4 127,0
Octubre-Noviembre-Diciembre	4 134,2	Diciembre	4 163,0
<b>2004-2005</b>		<b>2005</b>	
Noviembre04-Diciembre04-Enero05	4 135,4	Enero	4 116,2
Diciembre04-Enero05-Febrero05	4 158,0	Febrero	4 194,9
Enero-Febrero-Marzo	4 163,4	Marzo	4 179,1
Febrero-Marzo-Abril	4 170,0	Abril	4 136,0
Marzo-Abril-Mayo	4 150,7	Mayo	4 136,9
Abril-Mayo-Junio	4 111,5	Junio	4 061,7
Mayo-Junio-Julio	4 107,3	Julio	4 123,3
Junio-Julio-Agosto	4 081,3	Agosto	4 059,0
Julio-Agosto-Setiembre	4 097,8	Setiembre	4 111,1
<b>Variación porcentual</b>			
Periodo inmediato anterior	0,4		1,3
Similar periodo del año anterior	0,6		2,1

FUENTE: INEI-Encuesta Permanente de Empleo (EPE).



## **Evolución del Mercado Laboral**

### 1. Características de la tasa de desempleo abierto

Los resultados de la Encuesta Permanente de Empleo (EPE) correspondiente al trimestre móvil julio-agosto-setiembre del 2005, revelan que la tasa de desempleo abierto afectó al 11,0% de la PEA femenina y al 8,0% de la PEA masculina. En comparación a similar trimestre móvil del año anterior, la tasa de desempleo femenino aumentó en 0,4 puntos porcentuales y la masculina en 0,5 puntos porcentuales. Respecto al trimestre inmediato anterior, la tasa de desempleo masculino y femenino se incrementó en 0,1 y 0,2 puntos porcentuales.

Según grupos de edad, se observa que la mayor tasa de desempleo abierto se da en la PEA joven (14 a 24 años de edad), observándose que en el trimestre bajo análisis involucró al 15,7% de la población de éste grupo etéreo. Entre las personas de 25 a 44 años de

edad afectó al 7,0% y entre quienes tienen 45 y más años de edad al 7,7%. Al analizar el comportamiento de la tasa de desempleo abierto comparando respecto a lo obtenido en similar trimestre del año 2004, se observa que ésta disminuyó en 0,2 puntos porcentuales entre la PEA de 25 a 44 años de edad; mientras que aumentó en 0,5 puntos porcentuales entre la población de 14 a 24 años de edad y en 1,9 puntos porcentuales entre la población de 45 y más años, entre la PEA desempleada.

Al comparar con el trimestre móvil anterior (junio-julio-agosto 2005), se observa que la tasa de desempleo de la PEA de 14 a 24 años y de los que tienen 45 y más años de edad no mostró variación alguna manteniéndose el mismo nivel obtenido que en el trimestre anterior; en cambio, aumentó en 0,2 puntos porcentuales entre los que tienen de 25 a 44 años de edad. (Véase el Cuadro N° 06).

**Cuadro Nº 06**  
**Tasa de Desempleo Abierto de Lima Metropolitana, por sexo y grupos de edad, según trimestre móvil**  
**Julio 2002 - Setiembre 2005**  
**(Porcentajes)**

Trimestre móvil	Total	Sexo		Grupos de edad (años)		
		Hombre	Mujer	14 a 24	25 a 44	45 y más
<b>2002</b>						
Julio-Agosto-Setiembre	8,5	7,6	9,6	13,8	6,3	7,8
<b>2003</b>						
Julio-Agosto-Setiembre	9,0	8,3	9,8	13,4	7,5	7,6
<b>2004</b>						
Julio-Agosto-Setiembre	8,9	7,5	10,6	15,2	7,2	5,8
Agosto-Setiembre-Octubre	9,3	7,7	11,3	16,0	7,3	6,4
Setiembre-Octubre-Noviembre	8,9	7,5	10,6	16,1	6,5	6,6
Octubre-Noviembre-Diciembre	8,7	7,3	10,5	16,5	6,2	6,3
<b>2004-2005</b>						
Noviembre04-Diciembre04-Enero05	10,0	8,4	12,0	18,8	7,3	6,5
Diciembre04-Enero05-Febrero05	10,8	9,3	12,6	18,7	8,6	6,7
Enero-Febrero-Marzo	11,3	9,7	13,3	19,0	9,2	7,1
Febrero-Marzo-Abril	10,2	8,9	11,9	16,9	8,3	7,1
Marzo-Abril-Mayo	10,1	8,8	11,7	17,1	8,0	7,3
Abril-Mayo-Junio	9,7	8,7	10,8	16,5	7,4	7,5
Mayo-Junio-Julio	9,3	8,5	10,3	16,0	6,8	7,7
Junio-Julio-Agosto	9,2	7,9	10,8	15,7	6,8	7,7
Julio-Agosto-Setiembre	9,3	8,0	11,0	15,7	7,0	7,7
<b>Variación absoluta</b>						
Período inmediato anterior	0,1	0,1	0,2	0,0	0,2	0,0
Similar período del año anterior	0,4	0,5	0,4	0,5	-0,2	1,9

FUENTE: INEI-Encuesta Permanente de Empleo (EPE).

### Características de la población económicamente activa desempleada

En el trimestre bajo análisis comparándolo con similar trimestre móvil del 2004, se observa que la PEA masculina desempleada se ha incrementado en 5,6% y la femenina en 4,6%. Respecto al nivel obtenido en el trimestre móvil inmediato anterior (junio-julio-agosto 2005), la PEA masculina desempleada y la femenina aumentaron en 1,2% y 1,4%, respectivamente.

Según grupos de edad, en el trimestre móvil bajo estudio respecto a similar trimestre móvil del año 2004, se observa que el desempleo se incrementó en 37,2% entre la PEA

de 45 y más años de edad y en 1,7% entre la PEA joven (14 a 24 años de edad); mientras que disminuyó en 2,5% entre la PEA de 25 a 44 años.

Al comparar con el nivel del trimestre móvil inmediato anterior, se observa que la población desempleada aumentó en 3,3% y 1,0% entre la PEA que tiene de 25 a 44 años y entre los que tienen 45 y más años de edad, respectivamente; mientras que disminuyó ligeramente (-0,5%) entre los que tienen de 14 a 24 años de edad. (Véase el Cuadro Nº 07).

## Duración del desempleo

En el trimestre móvil en análisis, el promedio de duración del desempleo fue de 4,2 semanas, siendo mayor la duración entre la PEA desempleada del grupo etáreo de 45 y más años de edad que duró 4,8 semanas como promedio, seguido por los desempleados que tienen 25 a 44 años de edad con 4,7 semanas. Entre la PEA desempleada de 14 a 24 años de edad, el desempleo duró menor cantidad de semanas (3,4 semanas como promedio).

Al comparar con el promedio de duración del desempleo en similar trimestre del año 2004, se observa que esta se

ha incrementado en 13,6% entre los desocupados de 45 y más años de edad; mientras que disminuyeron en 6,0% y en 0,8% entre los que tienen de 25 a 44 años y en los que tienen de 14 a 24 años de edad, respectivamente.

Con respecto al trimestre móvil anterior (junio-julio-agosto 2005), la duración promedio del desempleo disminuyó en 2,4% entre los que tienen de 45 y más años de edad; mientras que se incrementaron en 4,1% y 1,9%, en el grupo de 25 a 44 años y entre los que tienen de 14 a 24 años de edad, respectivamente. (Véase el Cuadro N° 07).

Trimestre móvil	Total	Sexo		Grupos de edad			Duración del Desempleo (Promedio de semanas)			
		Hombre	Mujer	14 a 24	25 a 44	45 y más	Total	14 a 24	25 a 44	45 y más
<b>2002</b>										
Julio-Agosto-Setiembre	341,4	166,4	175,1	138,0	131,9	71,5	5,0	3,0	5,2	8,4
<b>2003</b>										
Julio-Agosto-Setiembre	352,1	181,8	170,3	129,3	155,7	67,1	4,6	3,0	5,0	6,9
<b>2004</b>										
Julio-Agosto-Setiembre	362,3	172,0	190,2	155,9	153,7	52,6	4,2	3,4	5,0	4,2
Agosto-Setiembre-October	377,9	174,8	203,1	162,0	157,0	58,9	4,1	3,5	4,6	4,3
Setiembre-October-Noviembre	362,3	171,0	191,3	160,4	141,8	60,1	3,9	3,4	4,2	4,5
October-Noviembre-Diciembre	361,3	166,3	195,0	167,4	135,3	58,6	3,7	3,1	4,0	4,9
<b>2004-2005</b>										
Noviembre04-Diciembre04-Enero05	413,8	191,7	222,1	196,2	157,7	59,9	3,3	2,8	3,7	4,2
Diciembre04-Enero05-Febrero05	447,8	212,1	235,7	201,0	185,3	61,4	3,3	2,7	3,6	4,2
Enero-Febrero-Marzo	471,1	223,7	247,4	207,7	197,9	65,5	3,3	2,9	3,5	3,8
Febrero-Marzo-Abril	425,9	204,8	221,1	179,0	181,9	65,0	3,6	3,4	3,7	4,0
Marzo-Abril-Mayo	419,5	203,3	216,2	177,5	173,6	68,4	3,8	3,6	4,0	3,8
Abril-Mayo-Junio	397,3	199,0	198,3	167,6	160,2	69,5	3,9	3,7	4,1	3,8
Mayo-Junio-Julio	381,6	193,1	188,5	161,7	147,5	72,4	3,8	3,4	4,2	4,0
Junio-Julio-Agosto	375,8	179,5	196,3	159,3	145,0	71,5	4,1	3,4	4,5	4,9
Julio-Agosto-Setiembre	380,6	181,6	199,0	158,6	149,8	72,2	4,2	3,4	4,7	4,8
<b>Variación porcentual</b>										
Período inmediato anterior	1,3	1,2	1,4	-0,5	3,3	1,0	2,1	1,9	4,1	-2,4
Similar período del año anterior	5,1	5,6	4,6	1,7	-2,5	37,2	-0,9	-0,8	-6,0	13,6

FUENTE: INEI-Encuesta Permanente de Empleo (EPE).



## Experiencia laboral de la PEA desempleada

De los 380 mil 600 desempleados que había en el trimestre móvil julio-agosto-setiembre del 2005, el 2,2% (8 mil 300 personas) buscan trabajo por primera vez (aspirantes); mientras que el restante 97,8% (372 mil 300 personas) tienen experiencia laboral; es decir, ya habían trabajado antes (cesantes). Al comparar con similar trimestre móvil del 2004 la PEA desocupada que busca trabajo por primera vez disminuyó en 58,6% (11 mil 800 personas); mientras

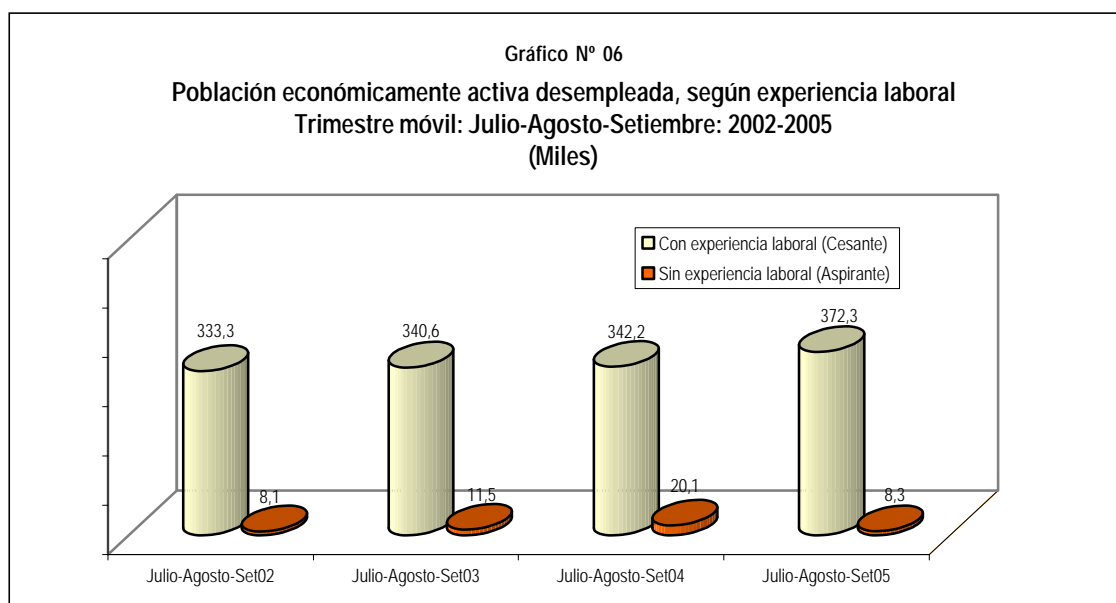
que los desempleados que tienen experiencia laboral se incrementaron en 8,8% (30 mil 100 personas).

En comparación al trimestre móvil anterior (junio-julio-agosto 2005), la PEA desocupada aspirante a un puesto de trabajo disminuyó en 35,1% (4 mil 500 personas) y la PEA desocupada con experiencia laboral (cesante) en 2,6%, lo que equivale a 9 mil 300 personas. (Véanse el Cuadro N° 08 y el Gráfico N° 06).

**Cuadro N° 08**  
**Experiencia laboral de la población económicamente activa desempleada de Lima Metropolitana, según trimestre móvil**  
**Julio 2002 - Setiembre 2005**  
(Miles)

Trimestre móvil	Desempleados		
	Total	Sin experiencia laboral (Aspirante)	Con experiencia laboral (Cesante)
<b>2002</b>			
Julio-Agosto-Setiembre	341,4	8,1	333,3
<b>2003</b>			
Julio-Agosto-Setiembre	352,1	11,5	340,6
<b>2004</b>			
Julio-Agosto-Setiembre	362,3	20,1	342,2
Agosto-Setiembre-October	377,9	16,3	361,7
Setiembre-October-Noviembre	362,3	15,1	347,2
October-Noviembre-Diciembre	361,3	16,0	345,3
<b>2004-2005</b>			
Noviembre04-Diciembre04-Enero05	413,8	25,2	388,6
Diciembre04-Enero05-Febrero05	447,8	27,7	420,1
Enero-Febrero-Marzo05	471,1	31,2	439,9
Febrero-Marzo-Abril	425,9	27,3	398,6
Marzo-Abril-Mayo	419,5	24,6	394,9
Abril-Mayo-Junio	397,3	20,5	376,8
Mayo-Junio-Julio	381,6	15,7	365,9
Junio-Julio-Agosto	375,8	12,8	363,0
Julio-Agosto-Setiembre	380,6	8,3	372,3
	<b>Variación porcentual</b>		
Período inmediato anterior	1,3	-35,1	2,6
Similar período del año anterior	5,1	-58,6	8,8

FUENTE: INEI-Encuesta Permanente de Empleo (EPE).



## Nivel educativo de la población económicamente activa desempleada

El 58,5% de la PEA desempleada de Lima Metropolitana tiene algún año de educación secundaria (17,5% incompleta y 41,0% completa), el 32,4% tiene estudios superiores (16,8% no universitaria y 15,6% universitaria) y el 9,1% apenas ha logrado estudiar algún año de educación primaria o no tiene nivel alguno de educación.

Al analizar el comportamiento de la PEA desempleada en el trimestre móvil bajo análisis (julio-agosto-setiembre 2005), comparando con similar trimestre móvil del año 2004, se observa que se ha incrementado

en 18,4% entre los que tienen educación superior no universitaria, en 9,4% en los que tienen educación secundaria incompleta y en 7,2% en los que tienen secundaria completa; mientras que disminuyeron en 11,5% entre los que han logrado estudiar educación universitaria y en 0,6% entre aquellos que tienen algún año de educación primaria o no tiene nivel alguno de educación. (Véase el Cuadro N° 09).

En comparación al trimestre móvil anterior (junio-julio-agosto 2005), la PEA desempleada que tiene educación superior no universitaria creció en 11,7% y los que tienen educación secundaria completa en 2,0%; mientras que disminuyó la PEA desempleada que tiene educación primaria o no tienen nivel alguno de educación en 4,4%, los que tienen educación secundaria incompleta en 3,0% y los que lograron estudiar educación superior universitaria en 2,3%. (Véase el Cuadro N° 09).

Por otro lado, **la tasa de desempleo abierto** - indicador que se calcula relacionando el número de la PEA desempleada con el total de la población económicamente activa, expresado en porcentaje - afectó al 6,9% de la PEA con algún año de educación primaria o sin nivel alguno de educación, al 11,6% de la PEA con secundaria incompleta, al 9,9% de la PEA con secundaria completa, al 9,7% de la PEA con educación superior no universitaria y al 7,6% de la PEA con educación universitaria. (Véanse el Cuadro N° 09 y el Gráfico N° 07).

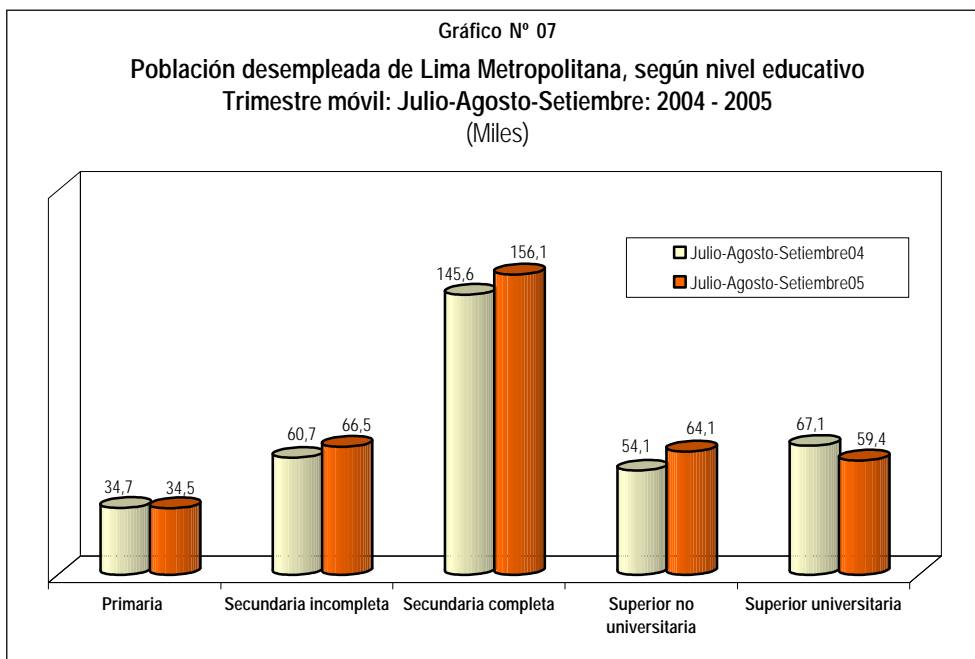
**Cuadro N° 09**  
Población desempleada de Lima Metropolitana por nivel educativo, según trimestre móvil  
Julio 2003 - Setiembre 2005

Trimestre móvil	Desempleados (Miles)					Tasa de desempleo (%)				
	Primaria 1/	Secund. incompleta	Secund. completa	Superior No Univers.	Superior Univers.	Primaria 1/	Secund. incompleta	Secund. completa	Superior No Univers.	Superior Univers.
<b>2003</b>										
Julio-Agosto-Setiembre	44,3	58,8	135,8	55,9	57,3	8,3	9,2	9,5	8,7	8,3
<b>2004</b>										
Julio-Agosto-Setiembre	34,7	60,7	145,6	54,1	67,1	7,1	10,3	9,3	8,6	8,3
Agosto-Setiembre-October	31,4	59,9	164,9	54,5	67,2	6,4	10,2	10,3	8,9	8,6
Setiembre-October-Noviembre	35,5	58,1	154,3	56,1	58,3	7,1	9,9	9,6	9,0	7,6
October-Noviembre-Diciembre	40,0	61,3	150,7	52,2	57,2	7,8	10,3	9,3	8,4	7,3
<b>2004-2005</b>										
Noviembre04-Diciembre04-Enero05	41,1	79,1	158,1	62,0	73,6	8,0	12,5	10,0	9,7	9,4
Diciembre04-Enero05-Febrero05	40,5	86,0	172,4	63,3	85,7	7,9	13,4	11,0	9,6	11,0
Enero-Febrero-Marzo	40,8	90,7	180,4	68,3	90,9	7,8	14,2	11,4	10,3	12,0
Febrero-Marzo-Abril	41,3	72,9	169,0	68,3	74,4	7,9	11,9	10,6	10,1	9,9
Marzo-Abril-Mayo	42,3	64,3	175,0	64,7	73,2	8,1	11,1	10,9	9,5	9,5
Abril-Mayo-Junio	41,5	55,7	168,8	61,0	70,4	8,2	9,7	10,6	8,8	9,4
Mayo-Junio-Julio	39,9	60,7	162,6	50,0	68,3	7,9	10,8	10,1	7,4	9,0
Junio-Julio-Agosto	36,1	68,6	153,0	57,4	60,8	7,3	12,0	9,6	8,7	8,1
Julio-Agosto-Setiembre	34,5	66,5	156,1	64,1	59,4	6,9	11,6	9,9	9,7	7,6
<b>Variación porcentual</b>										
Período inmediato anterior	-4,4	-3,0	2,0	11,7	-2,3	-0,4 a/	-0,4 a/	0,3 a/	1,0 a/	-0,5 a/
Similar período del año anterior	-0,6	9,4	7,2	18,4	-11,5	-0,2 a/	1,3 a/	0,6 a/	1,1 a/	-0,7 a/

1/ Incluye Inicial y Sin nivel.

a/ Variación absoluta

FUENTE: INEI - Encuesta Permanente de Empleo (EPE).



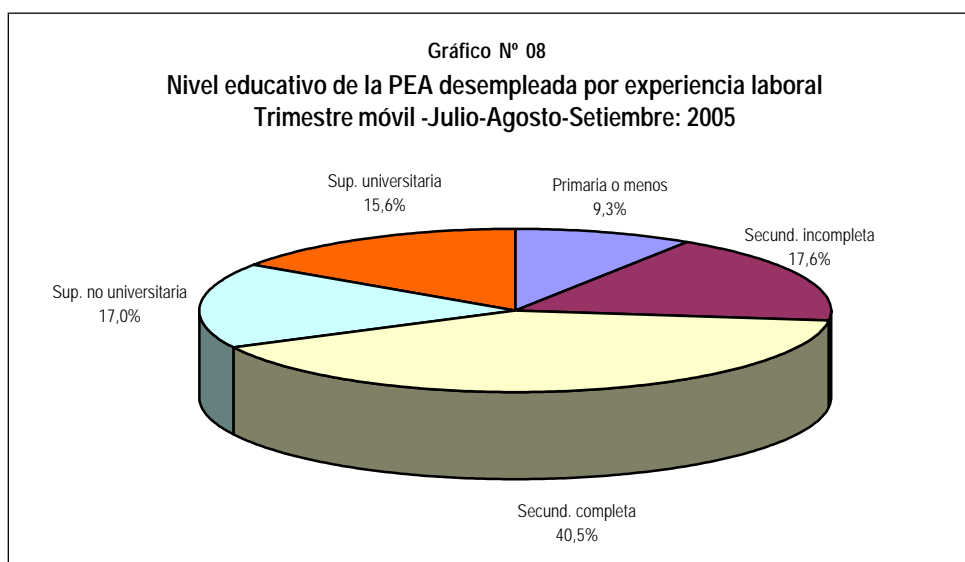
### Nivel educativo de los desempleados con experiencia laboral (cesantes)

En el trimestre bajo análisis, el 97,8% (372 mil 300 personas) de la PEA desempleada de Lima Metropolitana tienen experiencia laboral (denominados también cesantes). De éstos, el 9,3% tiene algún año de educación primaria o no presentan ningún año de estudios, el 58,2% tiene algún año de educación secundaria (17,6% con secundaria incompleta y el 40,6% con secundaria completa), el 17,0% tiene educación superior no universitaria y el 15,6% ha logrado estudiar algún año de educación universitaria. (Véanse el Cuadro N° 10 y Gráfico N° 08).

Al analizar el comportamiento de la PEA desempleada con experiencia laboral según el nivel de educación alcanzado, comparado con similar trimestre del año anterior, se observa que se ha incrementado en 22,8% entre los que tienen superior no universitaria, en 16,5% entre los que tienen

secundaria incompleta, en 8,5% entre los que han logrado estudiar educación secundaria completa y en 3,9% entre la PEA que tienen algún año de educación primaria o no presentan ningún año de estudios; mientras que decreció en 6,6% entre la PEA con educación universitaria. (Véase el Cuadro N° 10).

Al comparar con el trimestre móvil inmediato anterior (junio-julio-agosto 2005), el desempleo aumentó en 11,8% entre los que tienen educación superior no universitaria, en 2,2% entre aquellos que lograron estudiar educación secundaria completa y en 0,4% entre los que tienen educación universitaria; mientras que disminuyeron en 2,4% y 0,1% entre los que tienen algún año de educación primaria o no tienen nivel alguno de educación y en los que estudiaron secundaria incompleta, respectivamente. (Véase el Cuadro N° 10).



**Cuadro N° 10**  
**Nivel educativo de la población económicamente activa desempleada con experiencia laboral (cesantes) de Lima Metropolitana,**  
**según trimestre móvil**  
**Julio 2003 - Setiembre 2005**  
**(Miles)**

Trimestre móvil	Nivel educativo de los desempleados con experiencia laboral (Cesantes)					
	Total	Primaria 1/	Secundaria incompleta	Secundaria completa	Superior No Universitaria	Superior Universitaria
<b>2003</b>						
Julio-Agosto-Setiembre	340,6	44,3	56,6	129,8	53,5	56,5
<b>2004</b>						
Julio-Agosto-Setiembre	342,2	33,2	56,1	139,1	51,6	62,1
Agosto-Setiembre-October	361,7	30,3	56,1	159,8	52,9	62,5
Setiembre-October-Noviembre	347,2	33,7	54,6	150,3	53,2	55,4
October-Noviembre-Diciembre	345,3	38,1	56,6	145,1	50,1	55,4
<b>2004-2005</b>						
Noviembre04-Diciembre04-Enero05	388,6	38,8	72,1	149,5	60,0	68,2
Diciembre04-Enero05-Febrero05	420,1	40,1	78,1	161,4	62,0	78,6
Enero-Febrero-Marzo05	439,9	39,7	81,9	168,2	65,8	84,3
Febrero-Marzo-Abril	398,6	40,5	65,2	158,0	66,3	68,6
Marzo-Abril-Mayo	394,9	41,6	58,8	163,7	62,1	68,7
Abril-Mayo-Junio	376,8	40,7	51,2	161,1	59,7	64,1
Mayo-Junio-Julio	365,9	39,2	57,3	155,3	48,7	65,3
Junio-Julio-Agosto	363,0	35,3	65,5	147,7	56,7	57,8
Julio-Agosto-Setiembre	372,3	34,5	65,4	151,0	63,4	58,0
<b>Variación porcentual</b>						
Período inmediato anterior	2,6	-2,4	-0,1	2,2	11,8	0,4
Similar período del año anterior	8,8	3,9	16,5	8,5	22,8	-6,6

1/ Incluye Inicial y Sin nivel.

FUENTE: INEI - Encuesta Permanente de Empleo (EPE).

## 2. Ocupación

En el trimestre móvil bajo análisis (julio-agosto-setiembre 2005) en comparación con similar trimestre móvil del año 2004, la PEA ocupada de Lima Metropolitana aumentó en 0,1%. La PEA ocupada masculina disminuyó en 0,2% (5 mil personas); mientras que la femenina aumentó en 0,6% (9 mil personas). En comparación al trimestre anterior, se observa que tanto la PEA ocupada masculina como la femenina se incrementaron en 0,5% y 0,1%, respectivamente.

Al observar el comportamiento de la ocupación por grupos de edad en comparación a similar trimestre del año anterior, se observa que esta disminuyó en 2,2% entre los que tienen de 14 a 24 años; mientras que aumentaron en el grupo de 25 a 44 años en 1,0% y en el grupo de 45 y más años en 0,4%. Respecto al trimestre anterior, la ocupación disminuyó en 0,3% entre los que tienen de 14 a 24 años de edad; mientras que se incrementó en 0,1% entre los que tienen de 25 a 44

años y en 1,5% entre aquella PEA de 45 y más años de edad.

Al analizar la evolución de la PEA ocupada según nivel de educación alcanzado, se observa que se incrementaron entre la población con educación superior no universitaria en 4,1%, en los que tienen primaria o no tienen nivel alguno de educación en 2,6% y entre la PEA con educación secundaria completa en 0,7%; mientras que disminuyeron en 3,8% entre la PEA con secundaria incompleta y en 2,7% entre aquella PEA con educación universitaria. En comparación al trimestre móvil anterior, la PEA ocupada con educación superior universitaria, secundaria incompleta y con algún año de primaria o menor nivel aumentaron en 4,3%, 1,1% y 0,4%, respectivamente; mientras que la PEA ocupada que tiene educación secundaria completa disminuyó en 1,3%, las que tienen superior no universitario en 1,0%. (Véase el Cuadro N° 11).

**Cuadro N° 11**  
**Población ocupada de Lima Metropolitana por sexo, grupos de edad, nivel educativo, según trimestre móvil**  
**Julio 2002 - Setiembre 2005**  
**(Miles)**

Trimestre móvil	Total	Sexo		Grupos de edad (años)			Nivel de educación				
		Hombre	Mujer	14 a 24	25 a 44	45 y más	Primaria 1/	Secund. Incompl.	Secund. completa	Superior No Univers.	Superior Univers.
<b>2002</b>											
Julio-Agosto-Setiembre	3 666,5	2 015,6	1 650,9	859,7	1 962,9	843,9	518,5	618,3	1 319,3	537,0	672,5
<b>2003</b>											
Julio-Agosto-Setiembre	3 575,2	2 003,1	1 572,1	837,5	1 915,8	822,0	487,1	579,8	1 288,8	583,6	635,0
<b>2004</b>											
Julio-Agosto-Setiembre	3 712,7	2 106,7	1 606,0	871,5	1 979,9	861,3	451,1	529,1	1 415,7	573,6	743,1
Agosto-Setiembre-Octubre	3 703,0	2 108,0	1 595,0	852,9	1 986,6	863,4	455,3	530,0	1 443,0	558,5	716,2
Setiembre-Octubre-Noviembre	3 726,3	2 112,9	1 613,4	838,3	2 031,2	856,7	463,0	527,5	1 460,4	567,4	708,0
Octubre-Noviembre-Diciembre	3 772,9	2 116,3	1 656,6	847,8	2 054,5	870,6	472,5	535,7	1 469,5	570,6	724,7
<b>2004-2005</b>											
Noviembre04-Diciembre04-Enero05	3 721,6	2 091,5	1 630,1	849,8	2 007,5	864,3	470,8	554,2	1 415,0	574,8	706,7
Diciembre04-Enero05-Febrero05	3 710,2	2 078,5	1 631,7	871,3	1 979,6	859,3	473,1	555,9	1 392,7	594,9	693,5
Enero-Febrero-Marzo	3 692,3	2 085,0	1 607,4	883,0	1 957,9	851,4	482,0	546,9	1 399,8	595,8	667,9
Febrero-Marzo-Abril	3 744,1	2 104,3	1 639,8	882,4	2 007,4	854,3	483,3	540,6	1 432,2	611,5	676,4
Marzo-Abril-Mayo	3 731,2	2 100,2	1 630,9	862,0	2 000,2	868,9	477,5	513,8	1 428,2	617,5	694,2
Abril-Mayo-Junio	3 714,2	2 084,4	1 629,9	846,3	2 010,7	857,3	466,0	515,5	1 422,0	630,3	680,5
Mayo-Junio-Julio	3 725,7	2 083,1	1 642,6	851,6	2 010,3	863,9	467,0	500,8	1 441,8	627,7	688,5
Junio-Julio-Agosto	3 705,5	2 091,5	1 614,1	854,6	1 998,3	852,6	460,9	503,6	1 445,2	603,1	692,8
Julio-Agosto-Setiembre	3 717,2	2 101,7	1 615,5	852,0	2 000,2	865,0	462,8	509,0	1 425,9	596,8	722,7
<b>Variación porcentual</b>											
Periodo inmediato anterior	0,3	0,5	0,1	-0,3	0,1	1,5	0,4	1,1	-1,3	-1,0	4,3
Similar período del año anterior	0,1	-0,2	0,6	-2,2	1,0	0,4	2,6	-3,8	0,7	4,1	-2,7

1/ Incluye Inicial y Sin nivel.

FUENTE: INEI - Encuesta Permanente de Empleo (EPE).

Según ramas de actividad, en el trimestre móvil en análisis comparado con similar trimestre móvil del año 2004, el sector Construcción es el que mostró mayor dinamismo al crecer en 18,0%. También la PEA ocupada en Manufactura creció en 0,8%; mientras que disminuyó en 1,7% en Servicios y en 0,4% en Comercio. Al comparar respecto al trimestre móvil anterior (junio-julio-agosto 2005), la PEA ocupada de Lima Metropolitana disminuyó en 0,8% en Manufactura; mientras que aumentaron en los sectores de Construcción en 1,0%, Servicios en 0,7% y Comercio en 0,1%.

Según categoría de ocupación, en comparación a igual trimestre móvil del año 2004, la PEA ocupada como trabajadores independientes disminuyó en 4,0%; mientras que los trabajadores dependientes se incrementaron en

4,2%. Respecto al trimestre móvil anterior, los trabajadores independientes y dependientes crecieron en 0,8% y 0,5%, respectivamente.

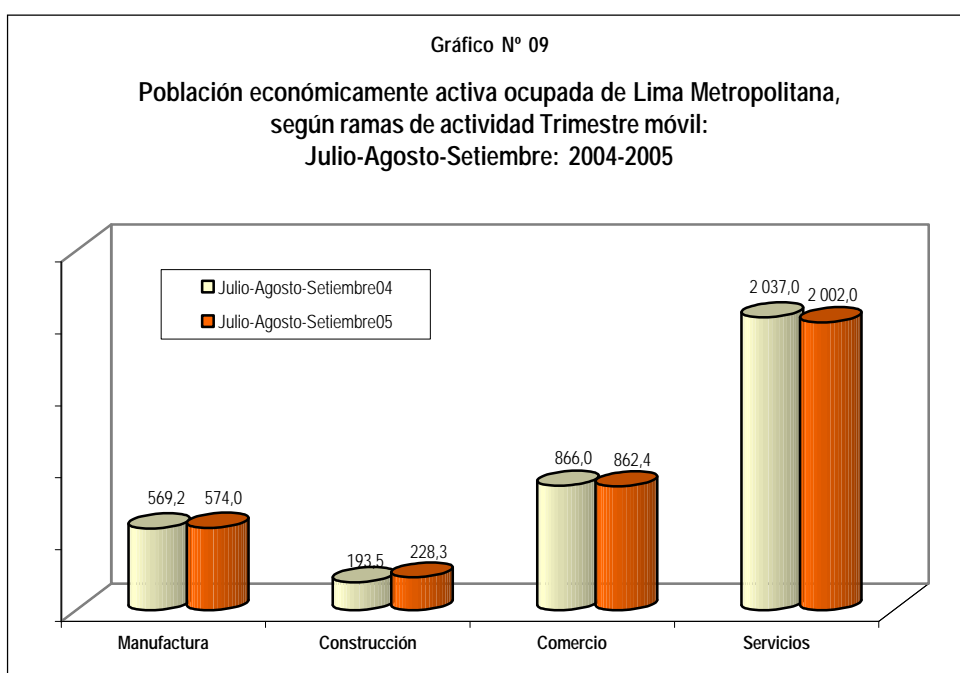
De acuerdo al tamaño de la empresa, en el trimestre móvil en análisis respecto a su similar del año 2004, la PEA ocupada aumentó en 13,5% en los establecimientos de 11 a 50 trabajadores y en 1,8% en las empresas de 51 y más trabajadores; mientras que disminuyó en 2,3% en las empresas de 1 a 10 trabajadores. Respecto al trimestre móvil anterior, el mayor incremento de la PEA ocupada se produjo en las empresas de 11 a 50 trabajadores, que creció en 2,9% y en las empresas con 51 y más trabajadores con 0,8%. En cambio, en los establecimientos que cuentan con 1 a 10 trabajadores decreció en 0,2%. (Véanse el Cuadro N° 12 y el Gráfico N° 09).

**Cuadro N° 12**  
**Población ocupada de Lima Metropolitana por ramas de actividad, categoría de ocupación y tamaño de la empresa, según trimestre**  
**Julio 2002 - Setiembre 2005**  
**(Miles)**

Trimestre móvil	Total 1/	Ramas de Actividad				Categoría de Ocupación		Tamaño de Empresa (Número de Trabajadores)		
		Manu- factura	Constru- cción	Comercio	Servicios	Indepen- diente	Depen- diente	De 1 a 10	De 11 a 50	De 51 y más
<b>2002</b>										
Junio-Julio-Agosto	3 666,5	569,6	189,2	916,3	1 947,4	1 358,0	2 092,1	2 557,8	328,4	777,1
<b>2003</b>										
Junio-Julio-Agosto	3 575,2	524,8	197,2	884,5	1 924,6	1 300,8	2 049,0	2 462,9	320,1	792,2
<b>2004</b>										
Julio-Agosto-Setiembre	3 712,7	569,2	193,5	866,0	2 037,0	1 298,1	2 182,6	2 484,3	333,8	894,6
Agosto-Setiembre-Octubre	3 703,0	570,5	205,9	856,0	2 019,1	1 322,1	2 155,7	2 510,9	328,7	863,4
Setiembre-Octubre-Noviembre	3 726,3	572,7	207,1	871,2	2 028,6	1 338,8	2 170,1	2 512,1	341,6	872,7
Octubre-Noviembre-Diciembre	3 772,9	571,8	215,8	895,1	2 036,3	1 368,4	2 195,2	2 535,2	356,4	881,2
<b>2004-2005</b>										
Noviembre04-Diciembre04-Enero05	3 721,6	574,2	209,5	891,3	1 993,6	1 341,3	2 165,1	2 502,2	352,5	866,9
Diciembre04-Enero05-Febrero05	3 710,2	569,1	212,6	916,7	1 959,6	1 360,1	2 122,9	2 527,5	335,5	847,3
Enero-Febrero-Marzo	3 692,3	573,9	228,2	918,7	1 923,5	1 325,0	2 121,1	2 532,0	339,4	820,9
Febrero-Marzo-Abril	3 744,1	586,2	236,1	936,0	1 938,7	1 328,9	2 183,3	2 550,4	347,8	845,9
Marzo-Abril-Mayo	3 731,2	595,9	232,9	913,9	1 940,4	1 295,2	2 218,2	2 496,6	353,6	881,0
Abril-Mayo-Junio	3 714,2	584,3	216,3	902,7	1 959,2	1 276,4	2 228,6	2 475,7	333,6	905,0
Mayo-Junio-Julio	3 725,7	577,1	216,1	890,2	1 984,2	1 266,6	2 246,0	2 462,4	348,6	914,7
Junio-Julio-Agosto	3 705,5	578,4	226,1	861,4	1 988,1	1 236,3	2 262,7	2 433,5	368,1	903,9
Julio-Agosto-Setiembre	3 717,2	574,0	228,3	862,4	2 002,0	1 246,3	2 274,0	2 427,7	378,8	910,7
<b>Variación porcentual</b>										
Período inmediato anterior	0,3	-0,8	1,0	0,1	0,7	0,8	0,5	-0,2	2,9	0,8
Similar período del año anterior	0,1	0,8	18,0	-0,4	-1,7	-4,0	4,2	-2,3	13,5	1,8

1/ Incluye Otros, que está constituido por las actividades extractivas como: Agricultura, Pesca y Minería. También incluye a los trabajadores familiares no remunerados.  
**FUENTE: INEI - Encuesta Permanente de Empleo (EPE).**

**Gráfico N° 09**  
**Población económicamente activa ocupada de Lima Metropolitana,**  
**según ramas de actividad Trimestre móvil:**  
**Julio-Agosto-Setiembre: 2004-2005**



## Ocupados por rango de horas trabajadas

Según resultados de la Encuesta Permanente de Empleo correspondiente al trimestre móvil julio-agosto-setiembre del 2005, el 64,0% de la PEA ocupada de Lima Metropolitana trabaja más de 40 horas semanales (20,8% de 41 a 50, el 17,9% de 51 a 60, el 8,9% de 61 a 70, el 8,8% de 71 a 80, y el 7,6% de 81 a más horas semanales); mientras que el 36,0% laboró menos de 41 horas semanales (6,0% de 1 a 10, el 6,6% de 11 a 20, el 10,4% de 21 a 30 y el 13,0% de 31 a 40).

Al analizar el comportamiento de las horas semana trabajadas comparándolo con similar trimestre móvil del año anterior, se observa que la PEA ocupada que trabaja como promedio de 61 a 70, de 11 a 20, de 31 a 40, de 51 a 60 y de 41 a 50, se incrementaron en 6,7%, 6,3%,

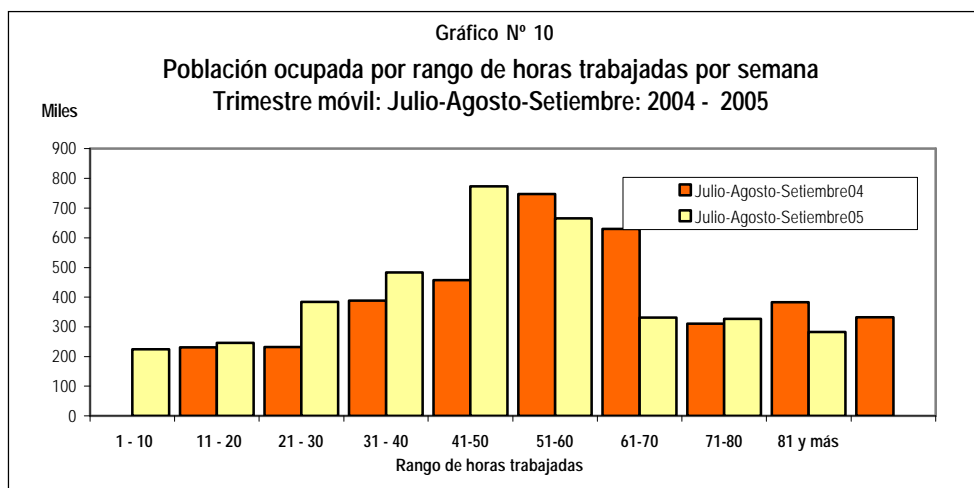
5,6%, 5,5% y 3,4%, respectivamente; mientras los que trabajaron como promedio de 21 a 30, de 1 a 10, de 71 a 80 y de 81 y más horas semanales decrecieron en 0,9%, 3,2%, 14,7%, 15,0%, respectivamente.

En comparación con el trimestre móvil inmediato anterior (junio-julio-agosto 2005), la población ocupada que trabajó como promedio de 31 a 40, de 11 a 20, de 81 y más y de 41 a 50 horas semanales se incrementaron en 7,0%, 4,3%, 2,1% y 1,5%, respectivamente; mientras los que trabajaron como promedio de 1 a 10 horas semanales de 61 a 70 de 71 a 80, de 51 a 60 y de 21 a 30 disminuyeron en 3,8%, 3,5%, 2,5%, 2,2% y 0,9%, respectivamente. (Véanse el Cuadro N° 13 y el Gráfico N° 10).

**Cuadro N° 13**  
Población ocupada de Lima Metropolitana por rango de horas trabajadas por semana, según trimestre móvil  
Julio 2002 - Setiembre 2005  
(Miles)

Trimestre móvil	Rango de horas									
	Total	1 - 10	11 - 20	21 - 30	31 - 40	41-50	51-60	61-70	71-80	81 y más
<b>2002</b>										
Julio-Agosto-Setiembre	3666,5	346,3	267,6	381,3	399,4	687,0	547,5	325,5	345,5	366,4
<b>2003</b>										
Julio-Agosto-Setiembre	3575,2	292,1	249,1	375,1	428,3	684,2	559,2	341,2	354,4	291,6
<b>2004</b>										
Julio-Agosto-Setiembre	3 712,7	231,7	232,0	388,2	457,6	747,1	630,2	310,8	382,3	332,8
Agosto-Setiembre-Octubre	3 703,0	232,4	218,9	380,5	444,4	759,2	640,7	296,0	389,9	341,0
Setiembre-Octubre-Noviembre	3 726,3	223,4	216,7	376,9	432,9	786,9	670,7	302,7	383,3	332,8
Octubre-Noviembre-Diciembre	3 772,9	235,6	245,8	374,7	481,0	797,0	639,9	307,9	373,2	317,9
<b>2004-2005</b>										
Noviembre04-Diciembre04-Enero05	3 721,6	272,6	251,0	363,7	471,3	785,0	608,6	333,8	346,9	288,7
Diciembre04-Enero05-Febrero05	3 710,2	290,3	256,5	356,5	449,2	749,8	622,5	340,7	337,6	307,0
Enero-Febrero-Marzo	3 692,3	283,0	256,6	356,0	401,0	741,4	641,4	343,4	339,2	330,4
Febrero-Marzo-Abril	3 744,1	234,2	275,0	381,3	411,0	750,7	686,8	342,2	346,9	315,9
Marzo-Abril-Mayo	3 731,2	205,2	281,3	376,4	434,8	768,5	688,1	330,7	345,0	301,2
Abril-Mayo-Junio	3 714,2	204,4	262,3	371,3	446,1	775,0	692,7	332,4	354,0	276,0
Mayo-Junio-Julio	3 725,7	219,1	241,4	376,4	460,2	760,2	681,5	330,1	358,2	298,6
Junio-Julio-Agosto	3 705,5	232,9	236,4	388,1	451,5	761,3	679,9	343,6	334,7	277,1
Julio-Agosto-Setiembre	3 717,2	224,2	246,6	384,8	483,3	772,8	665,0	331,6	326,2	282,8
<b>Variación porcentual</b>										
Período inmediato anterior	0,3	-3,8	4,3	-0,9	7,0	1,5	-2,2	-3,5	-2,5	2,1
Similar período del año anterior	0,1	-3,2	6,3	-0,9	5,6	3,4	5,5	6,7	-14,7	-15,0

FUENTE: INEI - Encuesta Permanente de Empleo (EPE).



### Ocupados en micro y pequeñas empresas (MYPE)<sup>1/</sup>

El 75,5% de la PEA ocupada de Lima Metropolitana, se encuentra en micros y pequeñas empresas (MYPE) y solamente el 24,5% labora en medianas y grandes empresas (No MYPE). Del total de ocupados en las MYPE, el 51,4% (1 millón 442 mil personas) trabaja en empresas que producen Bienes insertados en los sectores Primario (Agricultura, Pesca y Minería) y Secundario (Manufactura, Construcción y Comercio); mientras que el restante 48,6% (1 millón 364 mil 500 personas) se encuentran laborando en empresas que producen Servicios (Restaurantes, Hoteles, Transportes-Comunicaciones y Otros Servicios).

En el trimestre móvil bajo análisis comparado con su similar

del año anterior, la PEA ocupada en las MYPE disminuyó en 0,4%, mientras que en las No MYPE, la ocupación aumentó en 1,8%. Al analizar por sector económico, se observa que la PEA ocupada en MYPE del sector Bienes, ha aumentado en 0,8% (11 mil 700 trabajadores), mientras que en las MYPE del sector Servicios, ha decrecido en 1,7% (23 mil 300 personas).

Comparando respecto al trimestre móvil anterior (junio-julio-agosto 2005), la PEA ocupada en las MYPE aumentó en 0,2%. Por sectores económicos se observa que la PEA ocupada en las MYPE del Sector Bienes, se incrementó en 0,4%, mientras los del sector Servicios decrecieron ligeramente (-0,1%). (Véase el Cuadro N° 14).

**Cuadro N° 14**  
**Población ocupada por tamaño de la empresa y sector económico, según trimestre móvil**  
**Julio 2003 - Setiembre 2005**  
(Miles)

Trimestre móvil	Total	Total		Bienes			Servicios		
		MYPE 1/	No MYPE 2/	Total	MYPE 1/	No MYPE 2/	Total	MYPE 1/	No MYPE 2/
<b>2003</b>									
Julio-Agosto-Setiembre	3 575,2	2 782,2	792,2	1 661,9	1 417,8	244,1	1 912,5	1 364,4	548,1
<b>2004</b>									
Julio-Agosto-Setiembre	3 712,7	2 818,1	894,6	1 693,3	1 430,3	263,1	2 019,4	1 387,8	631,6
Agosto-Setiembre-Octubre	3 703,0	2 839,6	863,4	1 703,6	1 448,2	255,4	1 999,4	1 391,4	608,0
Setiembre-Octubre-Noviembre	3 726,3	2 853,7	872,7	1 712,7	1 467,7	245,1	2 013,6	1 386,0	627,6
Octubre-Noviembre-Diciembre	3 772,9	2 891,7	881,2	1 748,7	1 499,8	248,9	2 024,2	1 391,8	632,3
<b>2004-2005</b>									
Noviembre04-Diciembre04-Enero05	3 721,6	2 854,7	866,9	1 744,3	1 489,5	254,8	1 977,3	1 365,1	612,2
Diciembre04-Enero05-Febrero05	3 710,2	2 862,9	847,3	1 765,6	1 511,8	253,9	1 944,6	1 351,2	593,4
Enero-Febrero-Marzo	3 692,3	2 871,4	820,9	1 784,3	1 524,1	260,2	1 908,0	1 347,3	560,7
Febrero-Marzo-Abril	3 744,1	2 898,2	845,9	1 818,3	1 551,9	266,4	1 925,8	1 346,3	579,5
Marzo-Abril-Mayo	3 731,2	2 850,2	881,0	1 804,2	1 520,8	283,4	1 926,9	1 329,4	597,6
Abril-Mayo-Junio	3 714,2	2 809,3	905,0	1 768,3	1 484,3	284,1	1 945,9	1 325,0	620,9
Mayo-Junio-Julio	3 725,7	2 811,0	914,7	1 751,2	1 461,3	289,9	1 974,5	1 349,8	624,8
Junio-Julio-Agosto	3 705,5	2 801,6	903,9	1 728,5	1 435,6	292,9	1 977,0	1 366,0	611,0
Julio-Agosto-Setiembre	3 717,2	2 806,5	910,7	1 726,2	1 442,0	284,2	1 991,0	1 364,5	626,5
<b>Variación porcentual</b>									
Período inmediato anterior	0,3	0,2	0,8	-0,1	0,4	-3,0	0,7	-0,1	2,5
Similar período del año anterior	0,1	-0,4	1,8	1,9	0,8	8,0	-1,4	-1,7	-0,8

1/ Se considera como micro y pequeña empresa -MYPE- a aquellas que tienen de 1 hasta 50 trabajadores inclusive.

2/ No MYPE, son aquellas empresas con más de 50 trabajadores.

Bienes comprende el sector primario (agricultura, pesca, minería) y secundario (manufactura, construcción y comercio).

Servicios comprende el sector terciario (restaurantes, hoteles, transportes y comunicaciones y otros servicios).

FUENTE: INEI-Encuesta Permanente de Empleo (EPE).

1/ De acuerdo con el Ministerio de Trabajo y Promoción del Empleo, las empresas según el número de trabajadores se clasifican en: MYPE (micro y pequeña empresa) cuando tienen de 1 hasta 50 trabajadores y No MYPE (mediana y gran empresa) cuando tienen 51 y más trabajadores.



## Nivel de educación de la población ocupada en las MYPE del Sector Servicios

De la población ocupada en las MYPE del sector Servicios, el 69,2% (944 mil 300 personas) han llegado a estudiar solamente algún año de educación secundaria, y el 30,8% (420 mil 200 personas) lograron estudiar educación superior. En cambio, en las medianas y grandes empresas (con 51 y más trabajadores) del sector Servicios, el 69,7% de los trabajadores posee educación superior (436 mil 600 personas) y el 30,3% (189 mil 900 personas) logró estudiar a lo más algún año de educación secundaria.

En el trimestre móvil bajo análisis, comparándolo con su similar del año anterior, la PEA ocupada en las MYPE del sector Servicios y que lograron estudiar a lo más algún año de educación secundaria, disminuyó en 1,3%, y los trabajadores que lograron estudiar educación superior, el descenso fue de 2,6%. En cambio, en las medianas y

grandes empresas (No MYPE) del sector Servicios, la población ocupada que ha logrado estudiar educación superior aumentó en 3,9%, mientras que los que lograron estudiar hasta algún año de educación secundaria disminuyó en 10,1%.

Comparando con el trimestre móvil inmediato anterior (junio-julio-agosto 2005), los ocupados en las MYPE del sector Servicios que tienen algún año de educación superior, se incrementaron en 3,7% y los que alcanzaron estudiar a lo más algún grado de educación secundaria disminuyó en 1,7%. Mientras que las empresas medianas y grandes (No MYPE), los ocupados que tienen educación superior y los que tienen a lo más algún año de educación secundaria aumentaron en 3,4% y 0,5%, respectivamente. (Véase el Cuadro N° 15).

**Cuadro N° 15**  
Nivel de educación de la población ocupada en el sector servicios por tamaño de la empresa, según trimestre móvil  
Julio 2003 - Setiembre 2005  
(Miles)

Trimestre móvil	Total	MYPE 1/			NO MYPE 2/		
		Total	Hasta secundaria	Superior	Total	Hasta secundaria	Superior
<b>2003</b>							
Julio-Agosto-Setiembre	1 912,5	1 364,4	968,9	395,5	548,1	169,5	378,6
<b>2004</b>							
Julio-Agosto-Setiembre	2 019,4	1 387,8	956,5	431,3	631,6	211,3	420,2
Agosto-Setiembre-Octubre	1 999,4	1 391,4	968,2	423,2	608,0	214,2	393,8
Setiembre-Octubre-Noviembre	2 013,6	1 386,0	968,1	417,9	627,6	219,1	408,4
Octubre-Noviembre-Diciembre	2 024,2	1 391,8	976,8	415,0	632,3	216,0	416,3
<b>2004-2005</b>							
Noviembre04-Diciembre04-Enero05	1 977,3	1 365,1	956,1	409,0	612,2	205,0	407,2
Diciembre04-Enero05-Febrero05	1 944,6	1 351,2	943,0	408,2	593,4	192,7	400,7
Enero-Febrero-Marzo	1 908,0	1 347,3	948,4	398,9	560,7	178,7	382,1
Febrero-Marzo-Abril	1 925,8	1 346,3	945,0	401,3	579,5	181,7	397,7
Marzo-Abril-Mayo	1 926,9	1 329,4	915,7	413,7	597,6	188,1	409,4
Abril-Mayo-Junio	1 945,9	1 325,0	923,7	401,4	620,9	197,0	423,9
Mayo-Junio-Julio	1 974,5	1 349,8	944,8	405,0	624,8	195,8	429,0
Junio-Julio-Agosto	1 977,0	1 366,0	960,8	405,2	611,0	189,0	422,1
Julio-Agosto-Setiembre	1 991,0	1 364,5	944,3	420,2	626,5	189,9	436,6
<b>Variación porcentual</b>							
Período inmediato anterior	0,7	-0,1	-1,7	3,7	2,5	0,5	3,4
Similar período del año anterior	-1,4	-1,7	-1,3	-2,6	-0,8	-10,1	3,9

1/ Se considera como micro y pequeña empresa -MYPE- a aquellas que tienen de 1 hasta 50 trabajadores inclusive.

2/ No MYPE, son aquellas empresas con más de 50 trabajadores.

FUENTE: INEI - Encuesta Permanente de Empleo (EPE).

### 3. Subempleo Visible

En el trimestre móvil en análisis con respecto a similar trimestre móvil del año 2004, la PEA ocupada subempleada visible, es decir, aquella que trabaja menos de 35 horas semanales, pero que desea trabajar más horas, aumentó en 1,9%, lo que equivale a 12 mil 300 personas. Al comparar con el trimestre móvil anterior (junio-julio-agosto 2005) el aumento fue mayor alcanzando a 3,4%. (Véase el Cuadro N° 16).

**La tasa de subempleo visible-** que se calcula como la relación entre el número de personas que trabajan menos de 35 horas semanales por causas involuntarias con respecto al total de la población económicamente activa (PEA) - durante el trimestre móvil julio-agosto-setiembre 2005, afectó al 16,4% de la PEA ocupada de Lima Metropolitana, superior en 0,2 puntos porcentuales a lo registrado en similar trimestre móvil del año anterior (16,2%), mientras que fue superior en 0,5 puntos porcentuales, respecto al trimestre inmediato anterior (15,9%). (Véase el Cuadro N° 16).

Trimestre móvil	Población subempleada visible 1/ (Miles)	Tasa de subempleo visible 2/
<b>2002</b>		
Julio-Agosto-Setiembre	792,0	19,8
<b>2003</b>		
Julio-Agosto-Setiembre	678,3	17,3
<b>2004</b>		
Julio-Agosto-Setiembre	660,2	16,2
Agosto-Setiembre-Octubre	658,7	16,1
Setiembre-Octubre-Noviembre	660,9	16,2
Octubre-Noviembre-Diciembre	720,7	17,4
<b>2004-2005</b>		
Noviembre04-Diciembre04-Enero05	739,7	17,9
Diciembre04-Enero05-Febrero05	736,5	17,7
Enero-Febrero-Marzo	690,6	16,6
Febrero-Marzo-Abril	691,0	16,6
Marzo-Abril-Mayo	680,8	16,4
Abril-Mayo-Junio	659,5	16,0
Mayo-Junio-Julio	643,4	15,7
Junio-Julio-Agosto	650,3	15,9
Julio-Agosto-Setiembre	672,5	16,4
<b>Variación porcentual</b>		
Período inmediato anterior	3,4	0,5 a/
Similar período del año anterior	1,9	0,2 a/

1/ Se considera como población subempleada visible a aquella que trabaja menos de 35 horas semanales, deseando trabajar más horas.

2/ La Tasa de subempleo por horas o visible es la proporción de personas ocupadas que trabajan menos de 35 horas semanales por causas involuntarias, con respecto a la población económicamente activa, expresado en porcentaje.

a/ Variación absoluta.

FUENTE: INEI-Encuesta Permanente de Empleo (EPE).

#### Características de la población subempleada

En el trimestre móvil bajo análisis comparándolo con similar trimestre móvil del año anterior (julio-agosto- setiembre del 2004), la PEA masculina subempleada aumentó en 2,5% (7 mil 500 hombres) y la femenina en 1,3% (4 mil 700 mujeres). Según grupos de edad, el subempleo visible se incrementó que los grupos de edad de 25 a 44 años y de 45 y más años de edad en 4,3% y 0,3%, respectivamente; mientras que disminuyó entre los que tienen de 14 a 24 años en 1,4%.(Véase el Cuadro N° 17).

Al analizar de acuerdo al nivel educativo obtenido, el subempleo visible disminuyó en 4,4% entre quienes tienen educación superior universitaria; mientras que aumentaron en 8,6% entre aquella PEA que tiene educación superior no universitaria, en 3,4% entre los que tienen secundaria incompleta, en 2,3% en quienes tienen secundaria completa y en 2,0% entre los que tienen educación primaria o no presentan nivel alguno de educación.

Respecto al trimestre móvil anterior (junio-julio-agosto 2005), la PEA masculina y femenina subempleada aumentaron en 4,6% y 2,4%, respectivamente. Por grupos de edad, el subempleo visible aumentó en todos los grupos de edad, entre la PEA ocupada joven de 14 a 24 años de edad en 1,9%, entre la PEA ocupada del grupo de 25 a 44 años de edad en 3,5% y entre la PEA de 45 y más años de edad

en 4,9%. Según nivel de educación alcanzado, el subempleo visible disminuyó en los niveles educativos de primaria o menor nivel de escolaridad en 5,3%, los que tienen educación secundaria incompleta en 1,0%. Mientras los que tienen superior universitaria, superior no universitaria y secundaria completa aumentaron en 12,4%, 7,2% y 1,9%, respectivamente. (Véase el Cuadro N° 17).

**Cuadro N° 17**  
**Población subempleada visible de Lima Metropolitana por sexo,**  
**grupos de edad y nivel educativo, según trimestre móvil**  
**Julio 2002 - Setiembre 2005**  
(Miles)

Trimestre móvil	Total	Sexo		Grupos de edad (años)			Nivel de educación				
		Hombre	Mujer	14 a 24	25 a 44	45 y más	Primaria 1/	Secund. Incompl.	Secund. compl.	Sup. No Univers.	Sup. Univers.
<b>2002</b>											
Julio-Agosto-Setiembre	792,0	346,3	445,7	191,5	401,6	198,9	123,4	150,9	258,1	104,3	155,2
<b>2003</b>											
Julio-Agosto-Setiembre	678,3	315,4	362,9	168,5	346,0	163,9	82,7	115,9	229,2	116,2	134,3
<b>2004</b>											
Julio-Agosto-Setiembre	660,2	298,0	362,3	174,5	329,9	155,8	75,3	100,7	234,3	99,3	150,8
Agosto-Setiembre-Octubre	658,7	292,1	366,6	169,5	341,3	147,8	70,3	96,6	243,3	102,3	146,3
Setiembre-Octubre-Noviembre	660,9	283,6	377,2	177,7	330,1	153,0	77,6	89,1	244,5	102,0	147,8
Octubre-Noviembre-Diciembre	720,7	306,6	414,1	191,6	361,9	167,2	84,5	102,0	248,5	111,0	174,5
<b>2004-2005</b>											
Noviembre04-Diciembre04-Enero05	739,7	337,9	401,8	191,9	364,1	183,7	94,0	110,8	247,4	107,8	179,7
Diciembre04-Enero05-Febrero05	736,5	349,0	387,4	191,8	370,0	174,6	93,0	116,2	242,9	109,4	175,1
Enero-Febrero-Marzo	690,6	338,4	352,2	180,6	350,3	159,7	91,2	113,2	230,1	108,5	147,6
Febrero-Marzo-Abril	691,0	317,5	373,6	171,2	362,7	157,1	85,7	109,1	233,5	119,2	143,5
Marzo-Abril-Mayo	680,8	304,5	376,3	168,7	355,6	156,6	86,0	103,9	231,9	114,3	144,7
Abril-Mayo-Junio	659,5	284,2	375,2	164,3	340,3	154,8	86,2	104,4	230,9	104,4	133,6
Mayo-Junio-Julio	643,4	283,0	360,4	164,2	332,6	146,6	85,9	102,1	223,6	102,3	129,4
Junio-Julio-Agosto	650,3	292,0	358,4	168,8	332,6	148,9	81,0	105,1	235,3	100,6	128,3
Julio-Agosto-Setiembre	672,5	305,5	367,0	172,1	344,2	156,3	76,8	104,1	239,7	107,8	144,1
<b>Variación porcentual</b>											
Periodo inmediato anterior	3,4	4,6	2,4	1,9	3,5	4,9	-5,3	-1,0	1,9	7,2	12,4
Similar período del año anterior	1,9	2,5	1,3	-1,4	4,3	0,3	2,0	3,4	2,3	8,6	-4,4

1/ Incluye Inicial y Sin nivel.

FUENTE: INEI-Encuesta Permanente de Empleo (EPE).

Según ramas de actividad, en el trimestre bajo análisis (julio-agosto-setiembre 2005) y comparando con similar trimestre móvil del año 2004, el subempleo visible se incrementó en 25,5% en Construcción, en 5,6% en Comercio, en 0,9% en Manufactura; mientras que disminuyó en Servicios en 0,3%. Por categoría de ocupación, la PEA subempleada que pertenece a la categoría de trabajadores dependientes se incrementó en 9,4%; mientras los subempleados independientes disminuyeron en 4,9%. De acuerdo al número de trabajadores de las empresas, el subempleo visible creció en 46,9% en las empresas de 11 a 50 trabajadores y en las empresas de trabajadores de 51 y más trabajadores en 6,3%; mientras que disminuyó en 3,0% en las empresas

de 1 a 10 trabajadores. (Véanse el Cuadro N° 18 y el Gráfico N° 11).

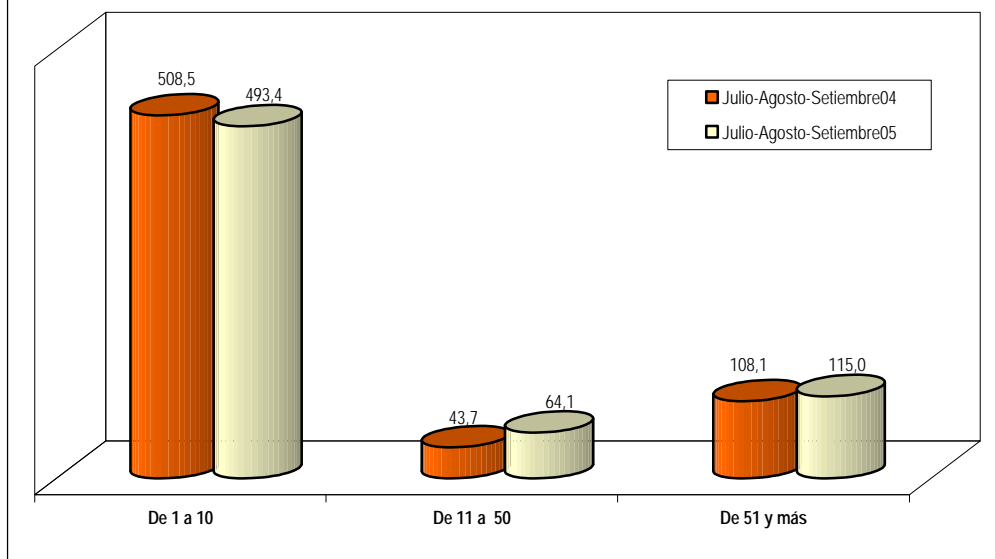
En relación al trimestre anterior (junio-julio-agosto 2005), la población subempleada por horas aumentaron en las ramas de actividad de Manufactura en 12,7%, Comercio 3,0% y Servicios en 4,1%; mientras que disminuyó en 9,5% en Construcción. Por categoría de ocupación, el subempleo aumentó en 2,4% en los trabajadores independientes y en 4,3% entre los trabajadores dependientes. Según tamaño de la empresa, el subempleo aumentó en 10,7% en los establecimientos de 11 a 50 trabajadores; mientras que disminuyó en 0,4% en los establecimientos de 1 a 10 trabajadores. (Véase el Cuadro N° 18).

**Cuadro N° 18**  
**Población subempleada visible de Lima Metropolitana por rama de actividad,**  
**categoría de ocupación y tamaño de la empresa, según trimestre móvil**  
**Julio 2002 - Setiembre 2005**  
(Miles)

Trimestre móvil	Total	Ramas de Actividad				Categoría de Ocupación		Tamaño de Empresa (Número de Trabajadores)		
		Manufac-tura	Constru-cción	Comercio	Servicios	Independiente	Depen-diente	De 1 a 10	De 11 a 50	De 51 y más
<b>2002</b>										
Julio-Agosto-Setiembre	792,0	102,2	53,4	173,1	455,5	418,3	371,7	629,7	54,3	107,6
<b>2003</b>										
Julio-Agosto-Setiembre	678,3	86,3	54,5	127,7	402,3	340,7	334,5	527,2	56,3	94,8
<b>2004</b>										
Julio-Agosto-Setiembre	660,2	85,0	39,8	114,1	412,5	326,9	330,4	508,5	43,7	108,1
Agosto-Setiembre-Octubre	658,7	82,5	45,9	115,5	405,7	313,8	342,5	507,7	40,5	110,5
Setiembre-Octubre-Noviembre	660,9	82,1	47,8	120,4	403,7	316,2	341,8	514,3	39,9	106,7
Octubre-Noviembre-Diciembre	720,7	80,1	49,7	142,0	442,0	337,7	378,7	535,1	54,6	131,0
<b>2004-2005</b>										
Noviembre04-Diciembre04-Enero05	739,7	79,2	50,0	141,6	461,7	350,6	384,1	550,1	54,0	135,6
Diciembre04-Enero05-Febrero05	736,5	77,8	50,7	139,6	460,7	362,9	370,6	555,5	52,3	128,7
Enero-Febrero-Marzo	690,6	77,3	59,9	123,4	421,3	344,6	344,8	541,2	44,4	105,0
Febrero-Marzo-Abril	691,0	79,7	62,0	132,1	410,9	344,4	346,6	542,9	51,7	96,5
Marzo-Abril-Mayo	680,8	76,6	57,9	130,6	408,9	319,6	361,2	527,3	53,1	100,4
Abril-Mayo-Junio	659,5	69,9	53,5	126,4	401,2	303,2	356,3	514,8	49,9	94,7
Mayo-Junio-Julio	643,4	66,9	49,6	120,2	398,0	299,9	343,4	494,5	54,3	94,5
Junio-Julio-Agosto	650,3	76,1	55,2	116,9	395,4	303,5	346,8	495,6	57,9	96,8
Julio-Agosto-Setiembre	672,5	85,8	49,9	120,4	411,4	310,9	361,6	493,4	64,1	115,0
<b>Variación porcentual</b>										
Período inmediato anterior	3,4	12,7	-9,5	3,0	4,1	2,4	4,3	-0,4	10,7	18,8
Similar período del año anterior	1,9	0,9	25,5	5,6	-0,3	-4,9	9,4	-3,0	46,9	6,3

FUENTE: INEI-Encuesta Permanente de Empleo (EPE).

**Gráfico N° 11**  
**Población subempleada visible de Lima Metropolitana, según tamaño de la empresa**  
**Trimestre móvil: Julio-Agosto-Setiembre: 2004 - 2005**  
(Miles)



## 4. Ratio de población ocupada / población en edad de trabajar (14 años de edad y más)

En el trimestre julio-agosto-setiembre del 2005, el ratio que relaciona la población ocupada respecto al total de la población en edad de trabajar (PET), fue de 60,4%, siendo inferior en 1,0 punto porcentual al registrado en similar trimestre móvil del año 2004, que fue de 61,4%. Este indicador en la población masculina fue de 70,7% y en la femenina de 50,7%. Según grupos de edad, se observa el ratio más elevado entre la PEA ocupada de 25 a 44 años de edad (76,7%); mientras que, entre quienes tienen de 14 y

24 años de edad el ratio fue menor (44,5%); y entre la PEA de 45 años y más de edad el ratio fue de 53,0%.

Este ratio fue de 70,5% entre la población con educación superior no universitaria, seguido por quienes tienen educación superior universitaria (69,2%), secundaria completa (64,1%), primaria o menor nivel de escolaridad (50,6%) y secundaria incompleta (45,3%). (Véanse el Cuadro N° 19 y el Gráfico N° 12).

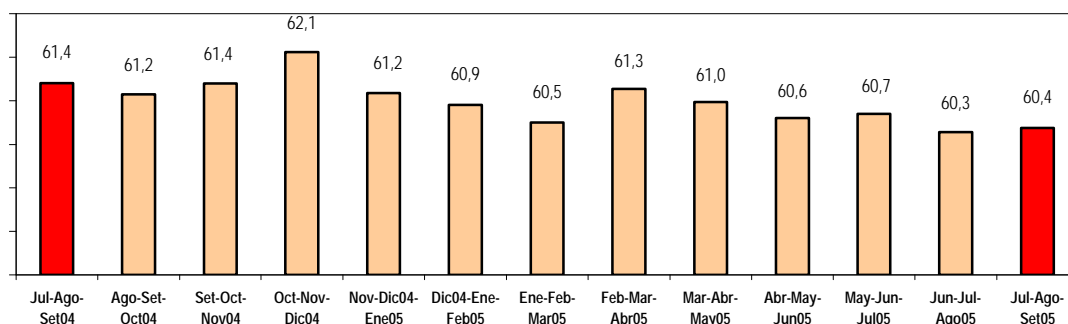
**Cuadro N° 19**  
**Ratio: Población ocupada / Población en edad de trabajar, según trimestre móvil**  
**Julio 2002 - Setiembre 2005**  
(Porcentaje)

Trimestre móvil	Total (%)	Sexo		Grupos de edad (años)			Nivel de educación				
		Hombre	Mujer	14 a 24	25 a 44	45 y más	Primaria 1/	Secund. Incompl.	Secund. Completa	Sup. No Univers.	Sup. Univers.
<b>2002</b>											
Julio-Agosto-Setiembre	62,9	71,5	54,7	47,4	79,4	54,6	55,0	52,4	65,0	73,8	70,7
<b>2003</b>											
Julio-Agosto-Setiembre	60,2	69,8	51,2	45,3	76,1	52,2	51,4	46,9	63,6	72,5	68,9
<b>2004</b>											
Julio-Agosto-Setiembre	61,4	72,1	51,4	46,3	77,3	53,7	50,2	47,4	66,0	71,4	68,7
Agosto-Setiembre-Octubre	61,2	72,1	50,9	45,3	77,4	53,8	49,7	46,7	66,0	71,2	69,2
Setiembre-Octubre-Noviembre	61,4	72,1	51,4	44,4	79,0	53,3	50,8	45,8	66,8	71,7	69,1
Octubre-Noviembre-Diciembre	62,1	72,2	52,7	44,9	79,8	54,1	51,7	46,4	67,0	72,8	70,4
<b>2004-2005</b>											
Noviembre04-Diciembre04-Enero05	61,2	71,2	51,8	44,9	77,9	53,6	51,7	48,6	64,2	71,4	69,0
Diciembre04-Enero05-Febrero05	60,9	70,7	51,8	46,0	76,7	53,2	52,6	50,2	62,7	70,7	67,9
Enero-Febrero-Marzo	60,5	70,8	51,0	46,5	75,7	52,6	52,7	51,0	62,0	70,4	66,2
Febrero-Marzo-Abril	61,3	71,3	51,9	46,4	77,5	52,7	52,2	50,4	63,9	70,8	67,1
Marzo-Abril-Mayo	61,0	71,1	51,5	45,3	77,1	53,5	51,6	48,3	63,6	71,7	67,8
Abril-Mayo-Junio	60,6	70,4	51,4	44,4	77,4	52,8	50,3	47,0	64,0	72,6	67,0
Mayo-Junio-Julio	60,7	70,3	51,8	44,6	77,3	53,1	50,9	45,8	64,0	73,3	67,4
Junio-Julio-Agosto	60,3	70,5	50,8	44,7	76,7	52,3	50,1	45,2	64,2	71,5	67,9
Julio-Agosto-Setiembre	60,4	70,7	50,7	44,5	76,7	53,0	50,6	45,3	64,1	70,5	69,2
<b>Variación absoluta</b>											
Período inmediato anterior	0,1	0,2	-0,1	-0,2	0,0	0,7	0,5	0,1	-0,1	-1,0	1,3
Similar período del año anterior	-1,0	-1,4	-0,7	-1,8	-0,6	-0,7	0,4	-2,1	-1,9	-0,9	0,5

1/ Incluye Inicial y Sin nivel.

FUENTE: INEI-Encuesta Permanente de Empleo (EPE).

**Gráfico N° 12**  
**Ratio: Población ocupada / Población en edad de trabajar de Lima Metropolitana**  
**Trimestre móvil: Julio 2004 - Setiembre 2005**



## 5. Horas / persona trabajadas

En el trimestre móvil julio-agosto-setiembre del 2005, los trabajadores de Lima Metropolitana laboraron en promedio 48,0 horas por semana, siendo mayor en los hombres (51,1 horas) que en las mujeres (44,0 horas).<sup>2</sup> La encuesta registró un total de 178 millones 600 mil horas/personas laboradas por semana. De este total, el 60,2% correspondió a los hombres y el 39,8% a las mujeres.<sup>3</sup> De acuerdo con los grupos de edad, el 20,9% fue aportado por el personal ocupado de 14 a 24 años de edad, el 55,4% por el grupo de 25 a 44 años de edad, y el 23,7% por la población ocupada de 45 y más años de edad.<sup>4</sup>

En el trimestre móvil en análisis y comparándolo con similar trimestre móvil del año 2004, el total de horas/persona trabajadas por semana disminuyó en 1,8%. Las horas/persona trabajadas tanto por los hombres como por las mujeres disminuyeron en 2,1% y 1,2% respectivamente. Por grupos de edad se observa, que las horas/persona trabajadas por la PEA joven de 14 a 24 años, de 25 a 44 años de edad y por la PEA de 45 y más años de edad disminuyeron en 3,9%, 1,0% y 1,6%, respectivamente.

Al analizar según nivel de educación de la PEA ocupada, las horas/persona trabajadas disminuyeron en 2,5% entre

la PEA que tiene secundaria completa, en 3,9% entre aquellos que alcanzaron secundaria incompleta, en 6,0% entre aquellos que alcanzaron estudiar superior universitaria; mientras que aumentó en 2,1% entre la PEA que llegó a estudiar superior no universitaria y en 4,3% entre los que alcanzaron algún año de educación primaria o no presentan nivel alguno.

Al comparar con el trimestre móvil inmediato anterior (junio-julio-agosto 2005), las horas/persona trabajadas por la PEA ocupada masculina y femenina disminuyeron ambos en 0,1%, respectivamente. Al analizar por grupos de edad, se observa que disminuyeron en 0,4% en la PEA de 25 a 44 años, en 0,7% en la PEA de 14 a 24 años de edad y en 1,0% en la PEA de 45 y más años de edad.

Según nivel de educación alcanzado, las horas/persona trabajadas de la PEA ocupada disminuyeron en 1,7% entre los que tienen superior no universitaria, en 1,8% entre los quienes tienen educación secundaria completa; mientras que aumento en 0,5% entre la PEA ocupada con educación secundaria incompleta, en 1,6% entre la PEA con educación primaria o que no presentan nivel alguno, en 3,6% entre la PEA con educación universitaria. (Véanse el Cuadro N° 20 y el Gráfico N° 13).

**Cuadro N° 20**  
Horas/persona trabajadas por semana por la población ocupada de Lima Metropolitana por sexo, grupos de edad y nivel educativo, según trimestre móvil  
Julio 2002 - Setiembre 2005  
(Millones de horas-persona)

Trimestre móvil	Total	Sexo		Grupos de edad (años)			Nivel de educación				
		Hombre	Mujer	14 a 24	25 a 44	45 y más	Primaria 1/	Secund. Incompl.	Secund. Completa	Sup. No Univers.	Sup. Univers.
<b>2002</b>											
Julio-Agosto-Setiembre	174,8	103,3	71,5	38,2	96,7	39,8	24,9	28,9	66,1	25,8	28,9
<b>2003</b>											
Julio-Agosto-Setiembre	170,2	101,2	69,0	36,0	94,8	39,4	24,2	27,0	64,1	27,5	27,4
<b>2004</b>											
Julio-Agosto-Setiembre	181,8	109,8	72,0	38,9	100,0	43,0	23,1	24,7	73,4	27,4	33,2
Agosto-Setiembre-October	182,5	110,8	71,7	38,5	100,2	43,7	23,6	24,8	75,2	26,8	32,1
Setiembre-October-Noviembre	184,2	111,8	72,4	37,5	103,6	43,2	23,7	25,3	75,8	27,5	31,9
October-Noviembre-Diciembre	183,3	110,6	72,7	37,5	102,8	43,0	23,9	25,3	75,3	27,3	31,5
<b>2004-2005</b>											
Noviembre04-Diciembre04-Enero05	177,4	105,9	71,5	37,4	98,6	41,4	23,1	25,9	71,2	27,2	29,9
Diciembre04-Enero05-Febrero05	177,1	104,6	72,5	38,8	96,8	41,5	23,5	26,1	70,4	28,2	28,9
Enero-Febrero-Marzo	178,2	105,7	72,5	39,8	96,9	41,5	24,1	26,0	71,5	28,4	28,2
Febrero-Marzo-Abril	181,9	108,2	73,6	40,2	99,9	41,8	24,4	26,1	73,3	29,1	28,9
Marzo-Abril-Mayo	181,3	108,4	73,0	38,9	99,7	42,7	24,2	24,6	73,0	29,3	30,2
Abril-Mayo-Junio	180,6	108,0	72,6	38,0	100,7	41,9	23,5	24,4	72,3	30,4	30,0
Mayo-Junio-Julio	181,7	108,3	73,4	37,8	101,1	42,8	23,9	23,6	73,6	30,3	30,3
Junio-Julio-Agosto	178,8	107,6	71,2	37,6	99,3	41,8	23,7	23,6	72,9	28,5	30,1
Julio-Agosto-Setiembre	178,6	107,5	71,1	37,4	98,9	42,3	24,1	23,7	71,6	28,0	31,2
<b>Variación porcentual</b>											
Período inmediato anterior	-0,1	-0,1	-0,1	-0,7	-0,4	1,0	1,6	0,5	-1,8	-1,7	3,6
Similar período del año anterior	-1,8	-2,1	-1,2	-3,9	-1,0	-1,6	4,3	-3,9	-2,5	2,1	-6,0

1/ Incluye Inicial y Sin nivel.

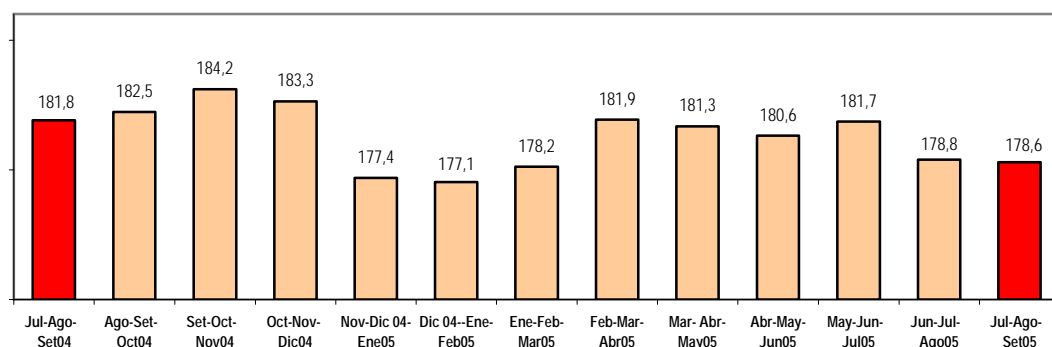
FUENTE: INEI-Encuesta Permanente de Empleo (EPE).

2/ El promedio de horas trabajadas se obtiene dividiendo las horas / persona trabajadas (Cuadro N° 20) con el total de ocupados (Cuadro N° 11).

3/ Cifra relativa de horas / persona trabajadas de hombres y mujeres respecto del total de horas / persona trabajadas (Cuadro N° 20).

4/ Cifra relativa de horas / persona trabajadas por grupos de edad respecto del total de horas / persona trabajadas (Cuadro N° 20).

Gráfico N° 13  
Horas/persona trabajadas por la PEA ocupada de Lima Metropolitana, según trimestre móvil  
Julio 2004 - Setiembre 2005



Según ramas de actividad, el promedio de horas/persona trabajadas en el trimestre móvil bajo análisis respecto a similar trimestre móvil del año anterior (julio-agosto-setiembre 2004) aumentó en 15,7% en Construcción; mientras que disminuyeron en 0,2% en Manufactura, en 0,7% en Comercio, en 4,7% en Servicios. De acuerdo con la categoría de ocupación, las horas/persona trabajadas por los trabajadores independientes disminuyó en 3,8% y en los trabajadores dependientes creció ligeramente en 0,8%.

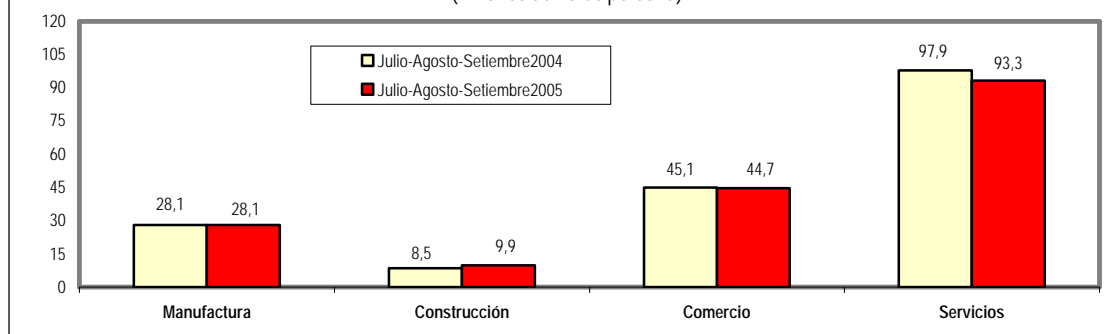
Al comparar con el nivel obtenido en el trimestre móvil anterior (junio-julio-agosto 2005), las horas / persona trabajadas disminuyeron en 1,9% en Manufactura, en 0,2% en Servicios; mientras que aumentó en Construcción en 2,0% y en 0,9% en Comercio. Por categoría de ocupación, las horas/persona trabajadas por los trabajadores dependientes disminuyeron en 0,1%; mientras que aumentaron entre los trabajadores independientes en 0,7%. (Véanse el Cuadro N° 21 y el Gráfico N° 14).

Cuadro N° 21  
Horas/Persona trabajadas por semana en Lima Metropolitana por rama de actividad y categoría de ocupación, según trimestre móvil  
Julio 2002 - Setiembre 2005  
(Millones de horas-persona)

Trimestre móvil	Ramas de Actividad					Categoría de Ocupación	
	Total	Manufac-tura	Cons-trucción	Comer-cio	Servi-cios	Indepen-diente	Depen-diente
<b>2002</b>							
Julio-Agosto-Setiembre	174,8	27,4	8,1	45,5	91,6	62,9	102,7
<b>2003</b>							
Julio-Agosto-Setiembre	170,2	24,2	8,3	45,2	90,3	61,9	99,0
<b>2004</b>							
Julio-Agosto-Setiembre	181,8	28,1	8,5	45,1	97,9	63,9	108,1
Agosto-Setiembre-October	182,5	28,4	9,0	44,8	97,6	66,5	106,3
Setiembre-October-Noviembre	184,2	29,0	9,0	45,5	98,4	67,5	107,4
October-Noviembre-Diciembre	183,3	28,6	9,3	45,4	97,2	68,0	106,5
<b>2004-2005</b>							
Noviembre04-Diciembre04-Enero05	177,4	28,4	8,9	44,9	92,7	64,8	103,3
Diciembre04-Enero05-Febrero05	177,1	28,1	9,2	47,2	90,2	66,3	100,7
Enero-Febrero-Marzo	178,2	28,7	9,7	48,0	89,7	65,7	101,6
Febrero-Marzo-Abril	181,9	29,6	10,1	48,1	92,0	65,7	106,2
Marzo-Abril-Mayo	181,3	30,3	10,1	46,5	92,3	64,4	108,0
Abril-Mayo-Junio	180,6	29,4	9,4	45,8	93,6	63,6	108,6
Mayo-Junio-Julio	181,7	29,2	9,4	46,0	94,3	63,5	109,5
Junio-Julio-Agosto	178,8	28,7	9,7	44,4	93,5	61,0	109,1
Julio-Agosto-Setiembre	178,6	28,1	9,9	44,7	93,3	61,4	109,0
	<b>Variación porcentual</b>						
Período inmediato anterior	-0,1	-1,9	2,0	0,9	-0,2	0,7	-0,1
Similar período del año anterior	-1,8	-0,2	15,7	-0,7	-4,7	-3,8	0,8

FUENTE: INEI-Encuesta Permanente de Empleo (EPE).

**Gráfico N° 14**  
**Horas / persona trabajadas por semana en Lima Metropolitana por ramas de actividad, según trimestre móvil**  
**Julio-Agosto-Setiembre: 2005**  
(Millones de horas persona)



## 6. Población económicamente activa e inactiva

En el trimestre móvil julio-agosto-setiembre 2005, la población en edad de trabajar- PET- (14 y más años de edad) de Lima Metropolitana llegó aproximadamente a 6 millones 156 mil 200 personas, incrementándose en 1,8% respecto a similar trimestre móvil del año 2004 y en 0,2% en comparación con el trimestre móvil anterior (junio-julio-agosto 2005). El 48,3% de la PET son hombres y el 51,7% mujeres. Según grupos de edad, el 31,1% tiene entre 14 y 24 años de edad, el 42,4% entre 25 y 44 años de edad y el 26,5% de 45 a más años de edad. Del total de la PET, el 66,6% es económicamente activa (4 millones

97 mil 800 personas) y el 33,4% inactiva (2 millones 58 mil 500 personas).

La población económicamente activa de Lima Metropolitana en el trimestre móvil bajo análisis, creció en 0,6% (22 mil 800 personas) respecto a igual trimestre móvil del año 2004. La PEA masculina aumentó en 0,2% (4 mil 500 hombres) y la PEA femenina lo hizo en 1,0% (18 mil 300 mujeres). Al analizar por grupos de edad, se observa que la PEA aumentó en 0,8% en el grupo de 25 a 44 años, en 2,5% en el grupo de edad de 45 y más años de edad; mientras que disminuyó en 1,7% en el grupo de 14 a 24 años de edad.

**Cuadro N° 22**  
**Población económicamente activa e inactiva de Lima Metropolitana por sexo, grupos de edad, según trimestre móvil**  
**Julio 2002 - Setiembre 2005**  
(Miles)

Trimestre	Total de PET	Población Económicamente Activa (PEA)						Población Económicamente Inactiva (PEI)					
		Total	Hombre	Mujer	14 a 24	25 a 44	45 y más	Total	Hombre	Mujer	14 a 24	25 a 44	45 y más
<b>2002</b>													
Julio-Agosto-Setiembre	5 833,4	4 007,9	2 181,9	1 826,0	997,8	2 094,7	915,4	1 825,5	635,2	1 190,4	817,0	377,2	631,4
<b>2003</b>													
Julio-Agosto-Setiembre	5 938,7	3 927,3	2 184,9	1 742,4	966,8	2 071,5	889,1	2 011,4	683,0	1 328,4	880,7	445,1	685,7
<b>2004</b>													
Julio-Agosto-Setiembre	6 046,5	4 075,0	2 278,8	1 796,2	1 027,5	2 133,6	913,9	1 971,5	641,2	1 330,3	853,5	428,6	689,4
Agosto-Setiembre-Octubre	6 055,6	4 080,9	2 282,9	1 798,1	1 015,0	2 143,6	922,4	1 974,7	641,5	1 333,2	868,9	422,4	683,4
Setiembre-Octubre-Noviembre	6 064,7	4 088,6	2 283,9	1 804,7	998,8	2 173,0	916,9	1 976,0	644,8	1 331,2	887,9	396,9	691,3
Octubre-Noviembre-Diciembre	6 073,8	4 134,2	2 282,7	1 851,6	1 015,2	2 189,8	929,2	1 939,5	650,5	1 289,1	874,3	383,9	681,3
<b>2004-2005</b>													
Noviembre04-Diciembre04-Enero05	6 082,9	4 135,4	2 283,2	1 852,2	1 046,0	2 165,2	924,2	1 947,5	654,3	1 293,1	846,4	412,4	688,7
Diciembre04-Enero05-Febrero05	6 092,0	4 158,0	2 290,6	1 867,4	1 072,4	2 164,9	920,7	1 933,9	651,3	1 282,6	822,8	416,5	694,6
Enero-Febrero-Marzo	6 101,1	4 163,4	2 308,6	1 854,8	1 090,7	2 155,8	916,9	1 937,7	637,7	1 300,0	807,3	429,5	700,9
Febrero-Marzo-Abril	6 110,3	4 170,0	2 309,1	1 860,9	1 061,4	2 189,3	919,3	1 940,3	641,7	1 298,6	839,5	399,9	700,9
Marzo-Abril-Mayo	6 119,4	4 150,7	2 303,5	1 847,2	1 039,6	2 173,8	937,4	1 968,7	651,7	1 317,1	864,1	419,3	685,3
Abril-Mayo-Junio	6 128,6	4 111,5	2 283,3	1 828,2	1 013,9	2 170,9	926,8	2 017,1	676,3	1 340,8	892,7	426,1	698,3
Mayo-Junio-Julio	6 137,8	4 107,3	2 276,2	1 831,1	1 013,3	2 157,7	936,3	2 030,5	687,9	1 342,6	896,1	443,1	691,2
Junio-Julio-Agosto	6 147,0	4 081,3	2 271,0	1 810,3	1 013,9	2 143,3	924,1	2 065,7	697,5	1 368,2	898,3	461,4	705,9
Julio-Agosto-Setiembre	6 156,2	4 097,8	2 283,3	1 814,5	1 010,5	2 150,1	937,2	2 058,5	689,7	1 368,8	904,6	458,6	695,2
<b>Variación porcentual</b>													
Periodo inmediato anterior	0,2	0,4	0,5	0,2	-0,3	0,3	1,4	-0,4	-1,1	0,0	0,7	-0,6	-1,5
Similar período del año anterior	1,8	0,6	0,2	1,0	-1,7	0,8	2,5	4,4	7,6	2,9	6,0	7,0	0,8

FUENTE: INEI-Encuesta Permanente de Empleo (EPE).





## 7. Ingreso

### Masa salarial principal

El total de remuneraciones acumuladas en la actividad principal por los trabajadores asalariados e independientes de Lima Metropolitana, durante el último año móvil (octubre 2004 - setiembre 2005) fue de 34 mil 535 millones 700 mil nuevos soles, lo que representa un incremento de 4,2% respecto a similar año móvil anterior (octubre 2003 - setiembre 2004). En valor absoluto este incremento equivale a 1 mil 398 millones 400 mil nuevos soles.

La remuneración acumulada percibida en su actividad principal por la población ocupada masculina y por la femenina, en comparación a similar año móvil anterior, se incrementaron en 3,4% y 5,9%, respectivamente. Según el tamaño de la empresa, las remuneraciones acumuladas de los trabajadores que laboran en empresas de 11 a 50 trabajadores es la que se incrementó en mayor medida (10,5%), seguido por las empresas de 51 y más

trabajadores (5,4%) y por las empresas entre 1 a 10 trabajadores, donde la masa salarial creció en menor proporción (1,8%).

Al analizar las remuneraciones acumuladas de los trabajadores en la actividad principal de acuerdo al nivel educativo logrado, se observa que éstas se incrementaron en casi la totalidad de los niveles educativos, con excepción de los que tienen educación secundaria incompleta que decreció en 3,0%. El aumento se produjo entre quienes tienen educación secundaria completa en 6,5%, seguido por los que tienen educación superior no universitaria en 5,5%. Entre los trabajadores con educación superior universitaria el aumento fue de 3,7% y entre los que lograron estudiar algún año de educación primaria o no tienen nivel alguno de educación de 3,9%. (Véanse el Cuadro N° 24 y el Gráfico N° 15).

**Cuadro N° 24**  
**Masa salarial principal en Lima Metropolitana, por sexo, tamaño de la empresa y nivel de educación, según año móvil 1/**  
**Octubre 2002 - Setiembre 2005**  
(Millones de nuevos soles corrientes)

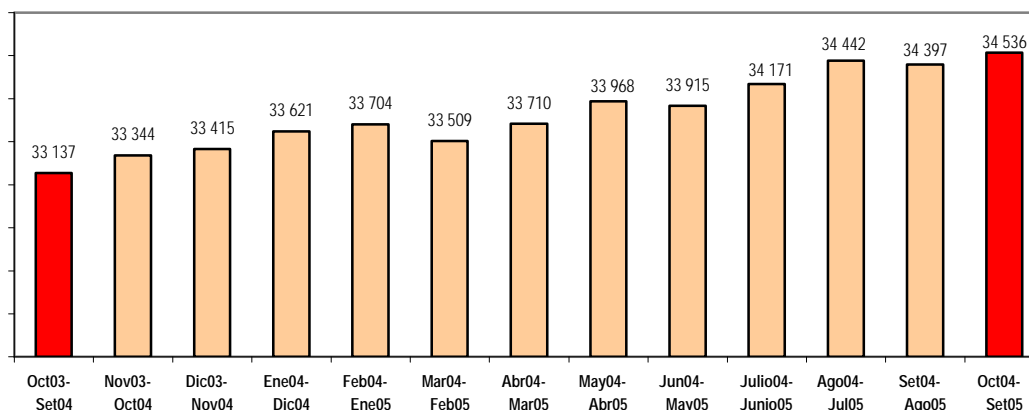
Año móvil	Total	Sexo		Tamaño de la Empresa (Número de trabajadores)			Nivel de educación				
		Hombre	Mujer	De 1 a 10	11 a 50	51 y más	Primaria 2/	Secund. Incompl.	Secund. compl.	Sup. No Univers.	Sup. Univers.
<b>2002-2003</b>											
Octubre02-Setiembre03	32 237,8	21 735,0	10 502,8	15 937,3	3 797,2	12 500,3	2 490,8	2 943,2	9 095,5	5 313,8	12 392,5
<b>2003-2004</b>											
Octubre03-Setiembre04	33 137,3	22 321,1	10 816,2	16 145,3	3 876,4	13 115,5	2 358,0	2 833,5	9 403,0	5 333,1	13 208,7
Noviembre03-Octubre04	33 343,5	22 407,0	10 936,5	16 226,8	3 976,9	13 139,9	2 364,6	2 796,2	9 509,9	5 326,3	13 346,5
Diciembre03-Noviembre04	33 415,4	22 370,0	11 045,5	16 246,7	3 973,0	13 195,7	2 391,5	2 773,7	9 642,7	5 281,7	13 325,8
Enero04-Diciembre04	33 621,3	22 451,6	11 169,7	16 307,0	4 029,4	13 284,9	2 417,1	2 782,6	9 726,0	5 376,0	13 319,6
<b>2004-2005</b>											
Febrero04-Enero05	33 704,2	22 569,7	11 134,5	16 354,6	4 064,5	13 285,1	2 438,8	2 763,3	9 695,4	5 367,9	13 438,8
Marzo04-Febrero05	33 508,5	22 320,5	11 188,0	16 347,5	4 111,4	13 049,7	2 443,4	2 759,7	9 773,4	5 356,9	13 175,0
Abril04-Marzo05	33 710,0	22 446,2	11 263,8	16 461,1	4 125,9	13 123,0	2 445,1	2 710,4	9 817,6	5 405,2	13 331,7
Mayo04-Abril05	33 967,8	22 596,9	11 370,9	16 517,3	4 154,9	13 295,5	2 448,4	2 733,9	9 961,5	5 393,6	13 430,4
Junio04-Mayo05	33 915,4	22 666,4	11 249,0	16 419,2	4 150,9	13 345,2	2 434,3	2 721,0	9 957,3	5 446,0	13 356,8
Julio04-Junio05	34 171,4	22 873,2	11 298,2	16 470,4	4 145,5	13 555,6	2 427,9	2 730,9	9 964,8	5 528,3	13 519,4
Agosto04-Julio05	34 441,7	23 061,0	11 380,7	16 531,6	4 188,8	13 721,2	2 427,3	2 754,1	10 074,6	5 548,0	13 637,8
Setiembre04-Agosto05	34 396,8	23 064,8	11 332,0	16 442,6	4 234,4	13 719,8	2 436,6	2 740,2	10 031,6	5 603,7	13 584,7
Octubre04-Setiembre05	34 535,7	23 080,3	11 455,4	16 431,2	4 283,8	13 820,8	2 451,1	2 749,3	10 013,0	5 625,2	13 697,2
<b>Variación porcentual</b>											
Similar período del año anterior	4,2	3,4	5,9	1,8	10,5	5,4	3,9	-3,0	6,5	5,5	3,7

1/ No incluye a los ocupados como trabajadores familiares no remunerados ni a los practicantes.

2/ Incluye Inicial y Sin nivel.

FUENTE: INEI-Encuesta Permanente de Empleo (EPE).

**Gráfico N° 15**  
**Masa salarial principal, según año móvil**  
**Octubre 2003 - Setiembre 2005**  
(Millones de nuevos soles corrientes)



### Masa salarial en los Conos de Lima Metropolitana

Al analizar el comportamiento de las remuneraciones acumuladas de la actividad principal de los trabajadores asalariados e independientes, según agrupación de los distritos por Conos de Lima Metropolitana, se observa que durante el último año móvil (octubre 2004- setiembre 2005), se incrementó en los distritos que conforman el

Cono Norte, Cono Centro y Cono Sur, donde la masa salarial principal creció en 12,6%, 9,6% y 8,6%, respectivamente. En cambio, la masa salarial de los trabajadores ubicados en los distritos integrantes de la Provincia Constitucional del Callao y del Cono Este disminuyó en 19,3% y 0,7%, respectivamente. (Véase el Cuadro N° 25).

**Cuadro N° 25**  
**Masa salarial principal en Conos de Lima Metropolitana, según año móvil 1/**  
**Octubre 2002 - Setiembre 2005**  
(Millones de nuevos soles corrientes)

Año móvil	Total	Cono Norte 2/	Cono Este 3/	Cono Centro 4/	Cono Sur 5/	Prov. Const. del Callao 6/
<b>2002-2003</b>						
Octubre02-Setiembre03	32 237,8	5 906,7	7 293,9	9 071,1	6 357,9	3 608,3
<b>2003-2004</b>						
Octubre03-Setiembre04	33 137,3	5 918,5	7 640,6	9 357,5	6 386,4	3 834,3
Noviembre03-Octubre04	33 343,5	5 960,2	7 573,7	9 580,4	6 388,6	3 840,7
Diciembre03-Noviembre04	33 415,4	6 088,9	7 523,7	9 646,4	6 483,5	3 673,0
Enero04-Diciembre04	33 621,3	6 135,8	7 533,5	9 791,4	6 588,8	3 571,8
<b>2004-2005</b>						
Febrero04-Enero05	33 704,2	6 122,8	7 432,7	9 984,9	6 587,2	3 576,7
Marzo04-Febrero05	33 508,5	6 204,3	7 329,9	9 886,8	6 625,4	3 462,2
Abril04-Marzo05	33 710,0	6 275,1	7 376,3	10 004,5	6 739,4	3 314,7
Mayo04-Abril05	33 967,8	6 346,3	7 420,6	10 118,4	6 804,0	3 278,5
Junio04-Mayo05	33 915,4	6 450,9	7 472,0	10 004,3	6 762,5	3 225,7
Julio04-Junio05	34 171,4	6 521,1	7 531,9	10 138,0	6 849,2	3 131,2
Agosto04-Julio05	34 441,7	6 586,0	7 565,3	10 322,1	6 866,7	3 101,6
Setiembre04-Agosto05	34 396,8	6 618,3	7 548,9	10 246,7	6 925,5	3 057,4
Octubre04-Setiembre05	34 535,7	6 663,6	7 586,6	10 258,7	6 933,7	3 093,2
<b>Variación porcentual</b>						
Similar período del año anterior	4,2	12,6	-0,7	9,6	8,6	-19,3

1/ No incluye a los ocupados como trabajadores familiares no remunerados ni a los practicantes.

2/ Cono Norte conformado por los distritos de Ancon, Carabayllo, Comas, Independencia, Los Olivos, Puente Piedra, San Martin de Porres y Santa Rosa.

3/ Cono Este conformado por los distritos de Ate, Santa Anita, Chaclacayo, Lurigancho, La Molina, Cienciguilla, San Luis y San Juan de Lurigancho.

4/ Cono Centro conformado por los distritos de Lima Cercado, Breña, Jesús María, Lince, Barranco, San Isidro, San Miguel, Miraflores, La Victoria, Rimac y Chorrillos.

5/ Cono Sur conformado por los distritos de Lurin, Pachacamac, Pucusana, Punta Hermosa, Punta Negra, San Bartolo, San Juan de Miraflores, Santiago de Surco, Santa María del Mar, Villa El Salvador y Villa María del Triunfo.

6/ Provincia Constitucional del Callao conformada por los distritos de Callao, Bellavista, Carmen de La Legua, La Perla, Ventanilla y La Punta.

FUENTE: INEI-Encuesta Permanente de Empleo (EPE).

## Total de meses/persona ocupada

Durante el año móvil en análisis (octubre 2004 - setiembre 2005), los meses/persona ocupada de los trabajadores de Lima Metropolitana se incrementaron en 2,4% en relación al total de meses/persona ocupada en similar período del año móvil anterior (octubre 2003 - setiembre 2004). Los meses/persona ocupada de la PEA masculina y femenina se incrementaron en 2,5% y 2,2%, respectivamente.

Según tamaño de la empresa, los meses/persona ocupada de los trabajadores de establecimientos de 11 a 50

trabajadores es la que se incrementó en mayor medida (5,1%), seguidos por los establecimientos 51 y más trabajadores (4,7%) y por los establecimientos de 1 a 10 trabajadores (1,1%). De acuerdo al nivel de educación alcanzado por los trabajadores, los meses/persona ocupada disminuyeron en los trabajadores que tienen secundaria incompleta en 3,9%; mientras que se incrementaron en 5,2% entre quienes tienen secundaria completa, entre los que tienen superior no universitaria en 3,2%, entre los que tienen superior universitaria en 1,6% y los que tienen educación primaria o menor nivel de escolaridad en 1,0%. (Véanse el Cuadro N° 26 y el Gráfico N° 16).

**Cuadro N° 26**  
**Total de meses/ persona ocupada en Lima Metropolitana por sexo, tamaño de la empresa y nivel de educación, según año móvil 1/**  
**Octubre 2002 - Setiembre 2005**  
(Millones de meses/persona ocupada)

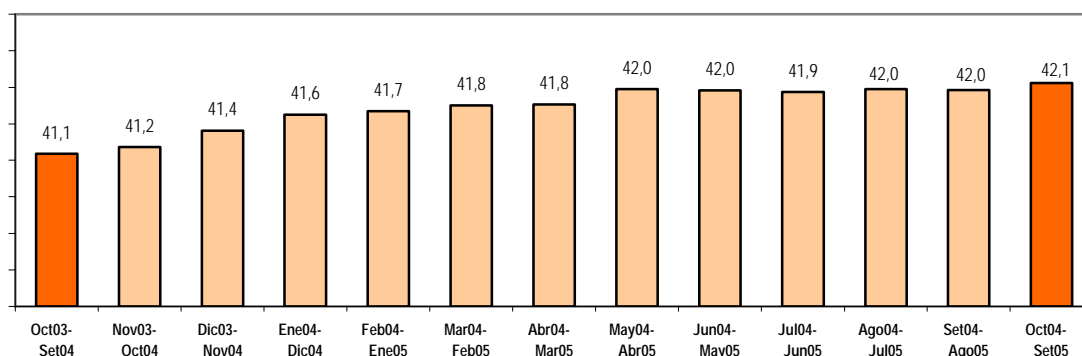
Año móvil	Total	Sexo		Tamaño de la Empresa (Número de trabajadores)			Nivel de educación				
		Hombre	Mujer	De 1 a 10	11 a 50	51 y más	Primaria 2/	Secund. Incompl.	Secund. compl.	Sup. No Univers.	Sup. Univers.
<b>2002-2003</b>											
Octubre02-Setiembre03	40,7	23,3	17,4	27,3	3,8	9,6	5,6	6,2	14,7	6,6	7,6
<b>2003-2004</b>											
Octubre03-Setiembre04	41,1	23,6	17,5	27,1	4,0	10,1	5,2	5,9	15,4	6,7	8,0
Noviembre03-Octubre04	41,2	23,7	17,5	27,1	4,0	10,1	5,2	5,8	15,5	6,6	8,1
Diciembre03-Noviembre04	41,4	23,9	17,5	27,2	4,1	10,2	5,2	5,8	15,7	6,6	8,2
Enero04-Diciembre04	41,6	24,0	17,7	27,2	4,1	10,3	5,2	5,8	15,7	6,6	8,3
<b>2004-2005</b>											
Febrero04-Enero05	41,7	24,1	17,6	27,3	4,1	10,3	5,2	5,8	15,8	6,6	8,3
Marzo04-Febrero05	41,8	24,0	17,7	27,4	4,1	10,3	5,2	5,7	15,9	6,6	8,3
Abril04-Marzo05	41,8	24,0	17,7	27,3	4,1	10,3	5,2	5,7	15,9	6,7	8,3
Mayo04-Abril05	42,0	24,2	17,8	27,5	4,1	10,3	5,2	5,7	16,1	6,7	8,2
Junio04-Mayo05	42,0	24,2	17,8	27,5	4,1	10,4	5,2	5,7	16,1	6,7	8,2
Julio04-Junio05	41,9	24,2	17,8	27,4	4,0	10,5	5,2	5,7	16,1	6,8	8,2
Agosto04-Julio05	42,0	24,2	17,8	27,4	4,1	10,4	5,2	5,7	16,2	6,8	8,1
Setiembre04-Agosto05	42,0	24,2	17,8	27,3	4,2	10,5	5,2	5,6	16,2	6,8	8,1
Octubre04-Setiembre05	42,1	24,2	17,9	27,4	4,2	10,5	5,2	5,7	16,2	6,9	8,1
<b>Variación porcentual</b>											
Similar período del año anterior	2,4	2,5	2,2	1,1	5,1	4,7	1,0	-3,9	5,2	3,2	1,6

1/ No incluye a los ocupados como trabajadores familiares no remunerados ni a los practicantes.

2/ Incluye Inicial y Sin nivel.

FUENTE: INEI.-Encuesta Permanente de Empleo (EPE).

**Gráfico N° 16**  
**Total de meses/persona ocupada, según año móvil**  
**Octubre 2003 - Setiembre 2005**  
(Millones de meses persona ocupada)



## Meses/persona ocupada en los Conos de Lima Metropolitana

En el año móvil octubre 2004 - setiembre 2005, comparado con similar año móvil pasado, los meses/persona ocupada de los trabajadores de los distritos del Cono Norte, Cono Este, Cono Sur y Cono Centro se incrementaron en 5,9%,

5,4%, 4,3% y 3,1%, respectivamente; mientras que disminuyó en 13,5% entre los trabajadores de la Provincia Constitucional del Callao. (Véase el Cuadro N° 27).

**Cuadro N° 27**  
**Total de meses / persona ocupada en Conos de Lima Metropolitana, según año móvil 1/**  
**Octubre 2002 - Setiembre 2005**  
(Millones de meses/persona ocupada)

Año móvil	Total	Cono Norte 2/	Cono Este 3/	Cono Centro 4/	Cono Sur 5/	Prov. Const. del Callao 6/
<b>2002-2003</b>						
Octubre02-Setiembre03	40,7	9,3	9,7	8,7	7,8	5,3
<b>2003-2004</b>						
Octubre03-Setiembre04	41,1	9,2	9,9	8,7	7,9	5,3
Noviembre03-Octubre04	41,2	9,3	9,9	8,8	7,9	5,3
Diciembre03-Noviembre04	41,4	9,4	10,0	8,8	8,1	5,2
Enero04-Diciembre04	41,6	9,4	10,1	8,9	8,1	5,1
<b>2004-2005</b>						
Febrero04-Enero05	41,7	9,4	10,1	9,0	8,1	5,1
Marzo04-Febrero05	41,8	9,5	10,1	8,9	8,2	5,0
Abril04-Marzo05	41,8	9,6	10,2	9,0	8,2	4,8
Mayo04-Abril05	42,0	9,6	10,3	9,1	8,2	4,8
Junio04-Mayo05	42,0	9,7	10,3	9,0	8,2	4,7
Julio04-Junio05	41,9	9,7	10,4	9,0	8,2	4,7
Agosto04-Julio05	42,0	9,8	10,4	9,0	8,2	4,6
Setiembre04-Agosto05	42,0	9,7	10,4	8,9	8,3	4,6
Octubre04-Setiembre05	42,1	9,8	10,4	9,0	8,3	4,6
<b>Variación porcentual</b>						
Similar período del año anterior	2,4	5,9	5,4	3,1	4,3	-13,5

1/ No incluye a los ocupados como trabajadores familiares no remunerados ni a los practicantes.

2/ Cono Norte conformado por los distritos de Ancón, Carabaylo, Comas, Independencia, Los Olivos, Puente Piedra, San Martín de Porres y Santa Rosa.

3/ Cono Este conformado por los distritos de Ate, Santa Anita, Chaclacayo, Lurigancho, La Molina, Cieneguilla, San Luis y San Juan de Lurigancho.

4/ Cono Centro conformado por los distritos de Lima Cercado, Breña, Jesús María, Lince, Barranco, San Isidro, San Miguel, Miraflores, La Victoria, Rimac y Chorrillos.

5/ Cono Sur conformado por los distritos de Lurín, Pachacámac, Pucusana, Punta Hermosa, Punta Negra, San Bartolo, San Juan de Miraflores, Santiago de Surco, Santa María del Mar, Villa El Salvador y Villa María del Triunfo.

6/ Provincia Constitucional del Callao conformado por los distritos de Callao, Bellavista, Carmen de La Legua, La Perla, Ventanilla y La Punta.

FUENTE: INEI-Encuesta Permanente de Empleo (EPE).

## Total de horas/persona trabajadas

El total de horas/persona trabajadas durante el último año móvil (octubre 2004 - setiembre 2005) alcanzó los 8 mil 884 millones 400 mil. Las horas/persona trabajadas por la PEA masculina fue de 5 mil 439 millones 800 mil, representando el 61,2% del total. En cambio, las horas/persona trabajadas por la PEA femenina llegó a 3 mil 444 millones 600 mil, siendo el 38,8% del total.

En comparación al año móvil anterior, se incrementaron en 1,1% en la PEA masculina y en 0,6% en la femenina. Según tamaño de la empresa, aumentaron en 3,3% en los establecimientos con 11 a 50 trabajadores, en 2,4% en las empresas con 51 y más trabajadores en los establecimientos con menos de 11 trabajadores no hubo variación.

De acuerdo al nivel de educación de los trabajadores, se observa que estas se incrementaron en 3,9% entre los que tienen secundaria completa, en 1,3% entre los trabajadores con educación superior no universitaria y en 0,6% entre los que tienen educación primaria o menor nivel de

escolaridad. En cambio, entre los trabajadores con educación secundaria incompleta y los que tienen nivel superior universitaria disminuyeron en 5,1% y 1,2% respectivamente. (Véanse el Cuadro N° 28 y el Gráfico N° 17).

**Cuadro N° 28**  
**Total de horas/persona trabajadas en Lima Metropolitana, por sexo, nivel educativo y tamaño de la empresa, según año móvil 1/**  
**Octubre 2002 - Setiembre 2005**  
(Millones de horas/persona trabajadas)

Año móvil	Total	Sexo		Tamaño de Empresa (Número de Trabajadores)			Nivel de educación				
		Hombre	Mujer	De 1 a 10	11 a 50	51 y más	Primaria 2/	Secund. Incompl.	Secund. compl.	Sup. No Univers.	Sup. Univers.
<b>2002-2003</b>											
Octubre02-Setiembre03	8 586,8	5 226,8	3 360,0	5 775,0	807,7	2 003,2	1 213,9	1 316,0	3 257,9	1 372,6	1 425,7
<b>2003-2004</b>											
Octubre03-Setiembre04	8 806,8	5 381,5	3 425,3	5 834,3	841,3	2 131,2	1 147,7	1 251,2	3 457,5	1 403,7	1 546,3
Noviembre03-Octubre04	8 850,0	5 422,2	3 427,8	5 873,4	846,2	2 130,4	1 152,0	1 234,3	3 499,9	1 397,9	1 565,9
Diciembre03-Noviembre04	8 895,6	5 461,9	3 433,7	5 890,0	859,0	2 146,6	1 155,3	1 235,1	3 549,9	1 389,5	1 565,8
Enero04-Diciembre04	8 893,2	5 457,6	3 435,6	5 874,6	857,5	2 161,1	1 150,8	1 229,4	3 540,1	1 395,1	1 577,8
<b>2004-2005</b>											
Febrero04-Enero05	8 889,7	5 460,1	3 429,6	5 873,0	860,9	2 155,8	1 158,4	1 216,5	3 540,8	1 385,0	1 588,9
Marzo04-Febrero05	8 902,8	5 456,4	3 446,4	5 893,9	856,2	2 152,7	1 153,7	1 212,6	3 564,1	1 392,7	1 579,7
Abril04-Marzo05	8 888,1	5 444,5	3 443,7	5 874,5	857,7	2 155,9	1 157,5	1 193,2	3 566,6	1 397,4	1 573,5
Mayo04-Abril05	8 939,1	5 488,1	3 451,0	5 904,1	861,9	2 173,2	1 158,8	1 205,5	3 616,0	1 393,0	1 565,9
Junio04-Mayo05	8 924,4	5 480,4	3 444,1	5 880,6	858,5	2 185,3	1 154,5	1 194,2	3 616,6	1 400,7	1 558,5
Julio04-Junio05	8 903,9	5 463,0	3 440,9	5 853,7	852,0	2 198,1	1 146,9	1 191,8	3 603,8	1 411,3	1 550,1
Agosto04-Julio05	8 902,7	5 454,0	3 448,7	5 861,4	858,4	2 182,9	1 150,2	1 198,1	3 614,5	1 411,6	1 528,3
Setiembre04-Agosto05	8 886,1	5 447,8	3 438,2	5 829,5	869,6	2 186,9	1 150,1	1 188,6	3 604,2	1 414,9	1 528,3
Octubre04-Setiembre05	8 884,4	5 439,8	3 444,6	5 832,3	868,7	2 183,3	1 154,4	1 187,8	3 592,7	1 421,4	1 528,1

**Variación porcentual**

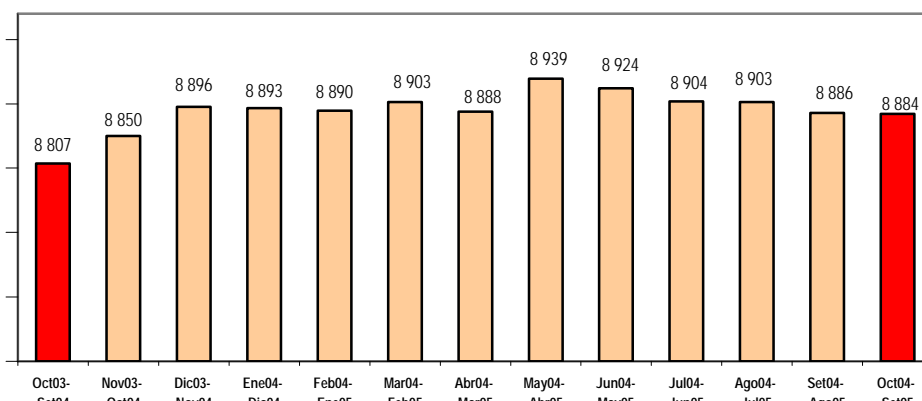
Similar periodo del año anterior	0,9	1,1	0,6	0,0	3,3	2,4	0,6	-5,1	3,9	1,3	-1,2
----------------------------------	-----	-----	-----	-----	-----	-----	-----	------	-----	-----	------

1/ No incluye a los ocupados como trabajadores familiares no remunerados ni a los practicantes.

2/ Incluye Inicial y Sin nivel.

FUENTE: INEI-Encuesta Permanente de Empleo (EPE).

**Gráfico N° 17**  
**Total de horas/persona trabajadas, según año móvil**  
**Octubre 2003 - Setiembre 2005**  
(Millones de horas persona trabajadas)



## Horas/persona trabajada en los Conos de Lima Metropolitana

En el año móvil en análisis (octubre 2004 - setiembre 2005) y comparándolo con similar año móvil anterior (octubre 2003 - setiembre 2004), las horas/persona trabajadas en los distritos del Cono Norte se incrementaron en 5,3%, seguido por los trabajadores de los distritos que

integran el Cono Sur que aumentaron en 4,2%, los del Cono Este en 1,8% y los del Cono Centro en 0,8%; mientras que disminuyó en 13,7%, entre los trabajadores de los distritos de la Provincia Constitucional del Callao. (Véase el Cuadro N° 29).

**Cuadro N° 29**  
**Total de horas/persona trabajadas en Conos de Lima Metropolitana, según año móvil 1/**  
**Octubre 2002 - Setiembre 2005**  
(Millones de horas/persona trabajadas)

Año móvil	Total	Cono Norte 2/	Cono Este 3/	Cono Centro 4/	Cono Sur 5/	Prov. Const. del Callao 6/
<b>2002-2003</b>						
Octubre02-Setiembre03	8 586,8	1 991,6	2 076,2	1 764,9	1 665,7	1 088,4
<b>2003-2004</b>						
Octubre03-Setiembre04	8 806,8	1 986,6	2 161,0	1 795,0	1 725,3	1 138,9
Noviembre03-Octubre04	8 850,0	2 010,1	2 149,3	1 812,2	1 734,6	1 143,9
Diciembre03-Noviembre04	8 895,6	2 035,4	2 157,8	1 818,0	1 769,7	1 114,7
Enero04-Diciembre04	8 893,2	2 027,7	2 177,8	1 818,6	1 773,3	1 095,5
<b>2004-2005</b>						
Febrero04-Enero05	8 889,7	2 022,9	2 175,4	1 831,8	1 768,7	1 090,6
Marzo04-Febrero05	8 902,8	2 048,2	2 169,3	1 826,9	1 802,1	1 056,3
Abril04-Marzo05	8 888,1	2 063,3	2 174,6	1 822,0	1 794,6	1 033,6
Mayo04-Abril05	8 939,1	2 086,8	2 183,1	1 840,1	1 804,2	1 024,9
Junio04-Mayo05	8 924,4	2 085,5	2 199,7	1 829,8	1 803,0	1 006,5
Julio04-Junio05	8 903,9	2 091,6	2 206,7	1 817,7	1 783,6	1 004,3
Agosto04-Julio 05	8 902,7	2 104,6	2 200,7	1 818,5	1 788,1	990,6
Setiembre04-Agosto05	8 886,1	2 087,4	2 206,5	1 806,8	1 806,4	978,9
Octubre04-Setiembre05	8 884,4	2 092,5	2 200,5	1 810,1	1 798,3	982,9
<b>Variación porcentual</b>						
Similar período del año anterior	0,9	5,3	1,8	0,8	4,2	-13,7

1/ No incluye a los ocupados como trabajadores familiares no remunerados ni a los practicantes.

2/ Cono Norte conformado por los distritos de Ancón, Carabaylo, Comas, Independencia, Los Olivos, Puente Piedra, San Martín de Porres y Santa Rosa.

3/ Cono Este conformado por los distritos de Ate, Santa Anita, Chaclacayo, Lurigancho, La Molina, Cieneguilla, San Luis y San Juan de Lurigancho.

4/ Cono Centro conformado por los distritos de Lima Cercado, Breña, Jesús María, Lince, Barranco, San Isidro, San Miguel, Miraflores, La Victoria, Rimac y Chorrillos.

5/ Cono Sur conformado por los distritos de Lurín, Pachacámac, Pucusana, Punta Hermosa, Punta Negra, San Bartolo, San Juan de Miraflores, Santiago de Surco, Santa María del Mar, Villa El Salvador y Villa María del Triunfo.

6/ Provincia Constitucional del Callao conformado por los distritos de Callao, Bellavista, Carmen de La Legua, La Perla, Ventanilla y La Punta.

FUENTE: INEI-Encuesta Permanente de Empleo (EPE).

## Ingreso promedio mensual

Durante el último año móvil (octubre 2004 - setiembre 2005), el ingreso promedio mensual de los trabajadores de Lima Metropolitana fue de 821,2 nuevos soles, incrementándose en 1,8%, respecto al monto registrado en el año móvil octubre 2003 - setiembre 2004. En valores absolutos, el incremento del ingreso promedio mensual de los trabajadores ha sido de 14,7 nuevos soles.

El ingreso promedio mensual de la PEA femenina fue de 641,5 nuevos soles, incrementándose en 3,6% (22,5

nuevos soles) respecto al ingreso del año móvil anterior, que fue de 619,0 nuevos soles. En cambio, el ingreso promedio mensual de la PEA masculina alcanzó a 953,8 nuevos soles, aumentando en 0,9% (8,7 nuevos soles) en comparación con el ingreso del año móvil anterior. Asimismo, se observa que el ingreso promedio mensual de la PEA masculina es superior en 312,3 nuevos soles respecto al ingreso promedio mensual de la PEA femenina.

Al analizar según el número de trabajadores de los establecimientos, se observa que el ingreso promedio mensual se ha incrementado en 0,7% (4,0 nuevos soles) en los establecimientos de 1 a 10 trabajadores; en 5,1% (50,1 nuevos soles) en las empresas de 11 a 50 trabajadores y en 0,7% (9,0 nuevos soles) en las empresas de 51 y más trabajadores.

De acuerdo al nivel de educación alcanzado por los trabajadores, el ingreso promedio mensual aumentó en

2,2% entre quienes tienen educación superior no universitaria, lo que significa en cifras absolutas un incremento de 17,4 nuevos soles. Entre la PEA con educación primaria o de menor nivel educativo el aumento fue de 2,9% (13,4 nuevos soles), entre la PEA con secundaria incompleta fue de 1,0% (4,8 nuevos soles), entre los que tienen secundaria completa en 1,2% (7,4 nuevos soles) y entre aquella con educación superior universitaria en 2,0% (33,5 nuevos soles). (Véanse el Cuadro N° 30 y el Gráfico N° 18).

**Cuadro N° 30**  
**Ingreso promedio mensual de la población ocupada de Lima Metropolitana, por sexo, tamaño de la empresa y nivel de educación, según año móvil 1/**  
**Octubre 2002 - Setiembre 2005**  
(Nuevos soles corrientes)

Año móvil	Total	Sexo		Tamaño de la Empresa (Número de trabajadores)			Nivel de educación				
		Hombre	Mujer	De 1 a 10	11 a 50	51 y más	Primaria 2/	Secund. Incompl.	Secund. Compl.	Sup. No Univers.	Sup. Univers.
<b>2002-2003</b>											
Octubre02-Setiembre03	791,8	933,3	602,7	584,8	987,9	1 300,2	445,0	474,6	617,6	803,3	1 636,9
<b>2003-2004</b>											
Octubre03-Setiembre04	806,5	945,1	619,0	596,7	974,9	1 304,2	456,4	481,5	611,7	800,8	1 649,7
Noviembre03-Octubre04	809,7	945,0	625,9	598,2	997,2	1 305,0	458,6	481,7	614,0	805,0	1 644,5
Diciembre03-Noviembre04	807,0	937,7	629,4	597,8	980,4	1 296,6	462,3	477,4	614,7	802,9	1 633,4
Enero04-Diciembre04	807,7	936,5	632,7	598,8	985,7	1 288,9	466,9	479,7	619,1	808,4	1 607,0
<b>2004-2005</b>											
Febrero04-Enero05	808,8	938,4	631,8	599,6	991,8	1 289,9	467,3	479,9	615,2	812,7	1 612,6
Marzo04-Febrero05	802,6	928,2	631,9	596,8	1 009,0	1 268,7	469,5	480,8	615,9	805,7	1 589,3
Abril04-Marzo05	807,1	933,7	635,4	601,9	1 007,1	1 271,3	467,9	478,8	617,9	806,6	1 607,9
Mayo04-Abril05	809,3	933,7	639,8	599,7	1 016,1	1 285,5	466,4	479,8	618,8	805,6	1 631,2
Junio04-Mayo05	808,3	936,6	633,4	597,3	1 017,6	1 284,2	465,0	480,9	617,9	808,4	1 625,8
Julio04-Junio05	814,9	946,6	635,7	600,8	1 023,8	1 294,4	465,9	482,3	619,4	814,3	1 651,9
Agosto04-Julio 05	820,5	954,1	639,3	602,3	1 024,6	1 314,3	465,2	483,9	623,4	815,9	1 683,0
Setiembre04-Agosto05	819,7	953,5	637,6	601,7	1 020,2	1 308,6	467,7	486,5	620,4	819,3	1 674,5
Octubre04-Setiembre05	821,2	953,8	641,5	600,7	1 025,0	1 313,2	469,8	486,3	619,1	818,2	1 683,2
<b>Variación porcentual</b>											
Similar período del año anterior	1,8	0,9	3,6	0,7	5,1	0,7	2,9	1,0	1,2	2,2	2,0

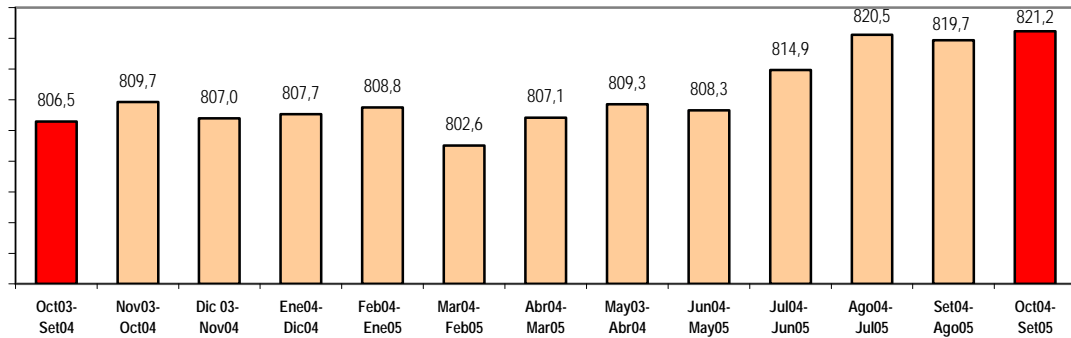
1/ No incluye a los ocupados como trabajadores familiares no remunerados ni a los practicantes.

2/ Incluye Inicial y Sin nivel.

FUENTE: INEI-Encuesta Permanente de Empleo (EPE).



**Gráfico N° 18**  
**Ingreso promedio mensual, según año móvil,**  
**Octubre 2003 - Setiembre 2005**  
 (Nuevos soles corrientes)



### Ingreso promedio mensual en los Conos de Lima Metropolitana

Durante el último año móvil (octubre 2004 - setiembre 2005) y en comparación con el año móvil anterior (octubre 2003 - setiembre 2004), el ingreso promedio mensual de los trabajadores del Cono Centro se incrementó en 6,4% (68,5 nuevos soles), el de los trabajadores del Cono Norte en 6,4% (40,8 nuevos soles); el de los trabajadores del

Cono Sur en 4,1% (32,8 nuevos soles). En cambio, el ingreso promedio mensual de los trabajadores de los distritos de la Provincia Constitucional del Callao y los del Cono Este, disminuyeron en 6,8% y 5,8%, respectivamente. (Véase el Cuadro N° 31).

**Cuadro N° 31**  
**Ingreso promedio mensual de la población ocupada en Conos de Lima Metropolitana, según año móvil 1/**  
**Octubre 2002 - Setiembre 2005**  
 (Nuevos soles corrientes)

Año móvil	Total	Cono Norte 2/	Cono Este 3/	Cono Centro 4/	Cono Sur 5/	Prov. Const. del Callao 6/
<b>2002-2003</b>						
Octubre02-Setiembre03	791,8	632,6	755,2	1046,8	818,6	682,5
<b>2003-2004</b>						
Octubre03-Setiembre04	806,5	641,3	772,5	1 077,6	804,0	717,6
Noviembre03-Octubre04	809,7	641,8	768,3	1 093,6	804,3	720,0
Diciembre03-Noviembre04	807,0	650,4	756,0	1 096,5	801,2	705,9
Enero04-Diciembre04	807,7	655,2	745,4	1 103,5	809,5	694,5
<b>2004-2005</b>						
Febrero04-Enero05	808,8	653,6	735,1	1 114,7	809,2	701,5
Marzo04-Febrero05	802,6	654,0	723,7	1 104,7	804,7	698,7
Abril04-Marzo05	807,1	656,6	722,6	1 117,4	821,3	684,4
Mayo04-Abril05	809,3	658,7	723,8	1 116,0	826,5	684,9
Junio04-Mayo05	808,3	668,2	724,7	1 107,0	820,8	683,6
Julio04-Junio05	814,9	671,4	726,2	1 130,8	837,5	665,1
Agosto04-Julio 05	820,5	675,4	729,7	1 148,8	834,5	668,2
Setiembre04-Agosto05	819,7	680,2	725,5	1 147,6	833,7	665,9
Octubre04-Setiembre05	821,2	682,1	727,5	1 146,1	836,8	669,1
<b>Variación porcentual</b>						
Similar período del año anterior	1,8	6,4	-5,8	6,4	4,1	-6,8

1/ No incluye a los ocupados como trabajadores familiares no remunerados ni a los practicantes.

2/ Cono Norte conformado por los distritos de Ancón, Carabayllo, Comas, Independencia, Los Olivos, Puente Piedra, San Martín de Porres y Santa Rosa.

3/ Cono Este conformado por los distritos de Ate, Santa Anita, Chaclacayo, Lurigancho, La Molina, Cieneguilla, San Luis y San Juan de Lurigancho.

4/ Cono Centro conformado por los distritos de Lima Cercado, Breña, Jesús María, Lince, Barranco, San Isidro, San Miguel, Miraflores, La Victoria, Rimac y Chorrillos.

5/ Cono Sur conformado por los distritos de Lurín, Pachacámac, Pucusana, Punta Hermosa, Punta Negra, San Bartolo, San Juan de Miraflores, Santiago de Surco, Santa María del Mar, Villa El Salvador y Villa María del Triunfo.

6/ Provincia Constitucional del Callao conformado por los distritos de Callao, Bellavista, Carmen de La Legua, La Perla, Ventanilla y La Punta.

FUENTE: INEI-Encuesta Permanente de Empleo (EPE).

## Ingreso promedio por hora

Durante el último año móvil bajo análisis, el ingreso promedio por hora trabajada en Lima Metropolitana fue de 3,89 nuevos soles, siendo superior en 3,3% en comparación a similar año móvil anterior. Al analizar según el sexo de las personas, se observa un mayor incremento en el ingreso promedio por horas trabajada de la PEA femenina (5,3%) que de la PEA masculina (2,3%). Según cantidad de trabajadores de las empresas, se observa que el ingreso promedio por hora se ha incrementado en 7,0% en los de 11 a 50 trabajadores, seguido con

2,9% entre los establecimientos con 51 y más trabajadores y en 1,8% en los establecimientos entre 1 a 10 trabajadores.

Según nivel de educación alcanzado, el ingreso promedio percibido por hora se incrementó en todos los niveles educativos. Así, entre los trabajadores que tienen educación superior universitaria aumentó en 4,9%, en los que tienen educación superior no universitaria en 4,2%, entre los que tienen primaria o menor nivel de educación en 3,3%, entre los que tienen secundaria completa en 2,5% y secundaria incompleta en 2,2%. (Véanse el Cuadro N° 32 y el Gráfico N° 19).

**Cuadro N° 32**  
**Ingreso promedio por hora percibida por la población ocupada de Lima Metropolitana, por sexo, nivel educativo y tamaño de la empresa, según año móvil 1/**  
**Octubre 2002 - Setiembre 2005**  
(Nuevos soles corrientes)

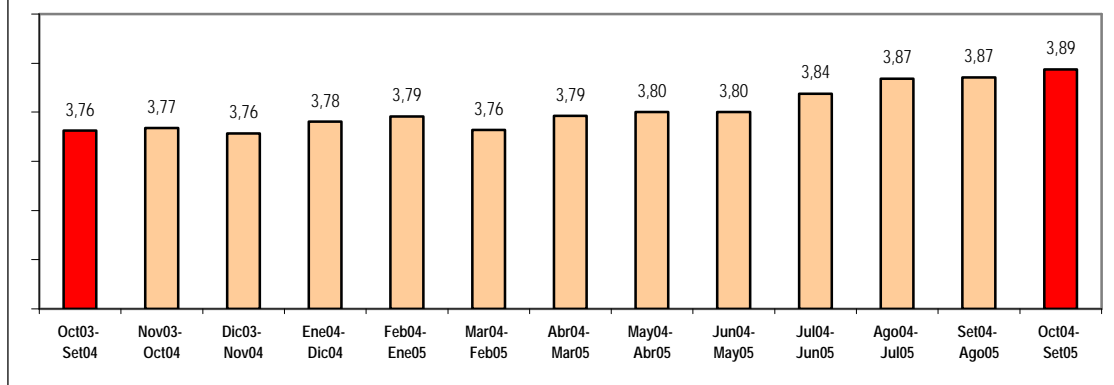
Año móvil	Total	Sexo		Tamaño de la Empresa (Número de trabajadores)			Nivel de educación				
		Hombre	Mujer	De 1 a 10	11 a 50	51 y más	Primaria 2/	Secund. Incompl.	Secund. compl.	Sup. No Univers.	Sup. Univers.
<b>2002-2003</b>											
Octubre02-Setiembre03	3,75	4,16	3,13	2,76	4,70	6,24	2,05	2,24	2,79	3,87	8,69
<b>2003-2004</b>											
Octubre03-Setiembre04	3,76	4,15	3,16	2,77	4,61	6,15	2,05	2,26	2,72	3,80	8,54
Noviembre03-Octubre04	3,77	4,13	3,19	2,76	4,70	6,17	2,05	2,27	2,72	3,81	8,52
Diciembre03-Noviembre04	3,76	4,10	3,22	2,76	4,63	6,15	2,07	2,25	2,72	3,80	8,51
Enero04-Diciembre04	3,78	4,11	3,25	2,78	4,70	6,15	2,10	2,26	2,75	3,85	8,44
<b>2004-2005</b>											
Febrero04-Enero05	3,79	4,13	3,25	2,78	4,72	6,16	2,11	2,27	2,74	3,88	8,46
Marzo04-Febrero05	3,76	4,09	3,25	2,77	4,80	6,06	2,12	2,28	2,74	3,85	8,34
Abril04-Marzo05	3,79	4,12	3,27	2,80	4,81	6,09	2,11	2,27	2,75	3,87	8,47
Mayo04-Abril05	3,80	4,12	3,29	2,80	4,82	6,12	2,11	2,27	2,75	3,87	8,58
Junio04-Mayo05	3,80	4,14	3,27	2,79	4,83	6,11	2,11	2,28	2,75	3,89	8,57
Julio04-Junio05	3,84	4,19	3,28	2,81	4,87	6,17	2,12	2,29	2,77	3,92	8,72
Agosto04-Julio 05	3,87	4,23	3,30	2,82	4,88	6,29	2,11	2,30	2,79	3,93	8,92
Setiembre04-Agosto05	3,87	4,23	3,30	2,82	4,87	6,27	2,12	2,31	2,78	3,96	8,89
Octubre04-Setiembre05	3,89	4,24	3,33	2,82	4,93	6,33	2,12	2,31	2,79	3,96	8,96
<b>Variación porcentual</b>											
Similar período del año anterior	3,3	2,3	5,3	1,8	7,0	2,9	3,3	2,2	2,5	4,2	4,9

1/ No incluye a los ocupados como trabajadores familiares no remunerados ni a los practicantes.

2/ Incluye Inicial y Sin nivel.

FUENTE: INEI-Encuesta Permanente de Empleo (EPE).

Gráfico N° 19  
Ingreso promedio por hora, según año móvil,  
Octubre 2003 - Setiembre 2005  
(Nuevos soles corrientes)



### Ingreso promedio por hora en Conos de Lima Metropolitana

Durante el último año móvil (octubre 2004 - setiembre 2005), el ingreso promedio por hora trabajada en el Cono Centro y Cono Norte se incrementaron en 8,7% y 6,9%,

respectivamente; mientras que disminuyeron en la Provincia Constitucional del Callao, Cono Sur y en el Cono Este, 6,5%, 6,5% y 2,5%, respectivamente. (Véase el Cuadro N° 33).

Cuadro N° 33  
Ingreso promedio por hora percibida por la población ocupada de los  
Conos de Lima Metropolitana, según año móvil 1/  
Octubre 2002 - Setiembre 2005  
(Nuevos soles corrientes)

Año móvil	Total	Cono Norte 2/	Cono Este 3/	Cono Centro 4/	Cono Sur 5/	Prov. Const. del Callao 6/
<b>2002-2003</b>						
Octubre02-Setiembre03	3,75	2,97	3,51	5,14	3,82	3,32
<b>2003-2004</b>						
Octubre03-Setiembre04	3,76	2,98	3,54	5,21	3,70	3,37
Noviembre03-Octubre04	3,77	2,97	3,52	5,29	3,68	3,36
Diciembre03-Noviembre04	3,76	2,99	3,49	5,31	3,66	3,29
Enero04-Diciembre04	3,78	3,03	3,46	5,38	3,72	3,26
<b>2004-2005</b>						
Febrero04-Enero05	3,79	3,03	3,42	5,45	3,72	3,28
Marzo04-Febrero05	3,76	3,03	3,38	5,41	3,68	3,28
Abril04-Marzo05	3,79	3,04	3,39	5,49	3,76	3,21
Mayo04-Abril05	3,80	3,04	3,40	5,50	3,77	3,20
Junio04-Mayo05	3,80	3,09	3,40	5,47	3,75	3,20
Julio04-Junio05	3,84	3,12	3,41	5,58	3,84	3,12
Agosto04-Julio 05	3,87	3,13	3,44	5,68	3,84	3,13
Setiembre04-Agosto05	3,87	3,17	3,42	5,67	3,83	3,12
Octubre04-Setiembre05	3,89	3,18	3,45	5,67	3,86	3,15
<b>Variación porcentual</b>						
Similar período del año anterior	3,3	6,9	-2,5	8,7	-6,5	-6,5

1/ No incluye a los ocupados como trabajadores familiares no remunerados ni a los practicantes.

2/ Cono Norte conformado por los distritos de Ancón, Carabayllo, Comas, Independencia, Los Olivos, Puente Piedra, San Martín de Porres y Santa Rosa.

3/ Cono Este conformado por los distritos de Ate, Santa Anita, Chaclacayo, Lurigancho, La Molina, Cieneguilla, San Luis y San Juan de Lurigancho.

4/ Cono Centro conformado por los distritos de Lima Cercado, Breña, Jesús María, Lince, Barranco, San Isidro, San Miguel, Miraflores, La Victoria, Rimac y Chorrillos.

5/ Cono Sur conformado por los distritos de Lurín, Pachacámac, Pucusana, Punta Hermosa, Punta Negra, San Bartolo, San Juan de Miraflores, Santiago de Surco, Santa María del Mar, Villa El Salvador y Villa María del Triunfo.

6/ Provincia Constitucional del Callao conformado por los distritos de Callao, Bellavista, Carmen de La Legua, La Perla, Ventanilla y La Punta.

FUENTE: INEI-Encuesta Permanente de Empleo (EPE).

## Anexo

### Subempleo invisible

La tasa de subempleo invisible - que representa la proporción de personas que tienen empleo sean asalariados o independientes y que normalmente trabajan 35 horas o más a la semana, pero cuyos ingresos son menores al valor de la canasta mínima de consumo familiar respecto a la población económicamente activa - en el trimestre móvil julio-agosto-setiembre del 2005 afectó al 38,3% de la PEA ocupada de Lima Metropolitana, inferior en 1,1 puntos porcentuales a lo registrado en similar trimestre móvil del año 2004. Al compararse este resultado con el trimestre

móvil inmediato anterior (junio-julio-agosto 2005), la tasa de subempleo por ingresos disminuyó en 0,5% puntos porcentuales.

En el trimestre en análisis el subempleo por ingresos afectó a 1 millón 567 mil 900 trabajadores, habiendo decrecido en 2,4% (38 mil 700 personas) en relación a similar trimestre móvil del año 2004. En relación al trimestre móvil inmediato anterior (junio-julio-agosto 2005) la PEA subempleada invisible disminuyó en 1,0% (15 mil 600 personas). (Véanse el Cuadro y el Gráfico siguiente).

**Anexo**  
**Subempleo por ingresos (Subempleo invisible) en Lima Metropolitana, según trimestre móvil**  
**Julio 2002 - Setiembre 2005**

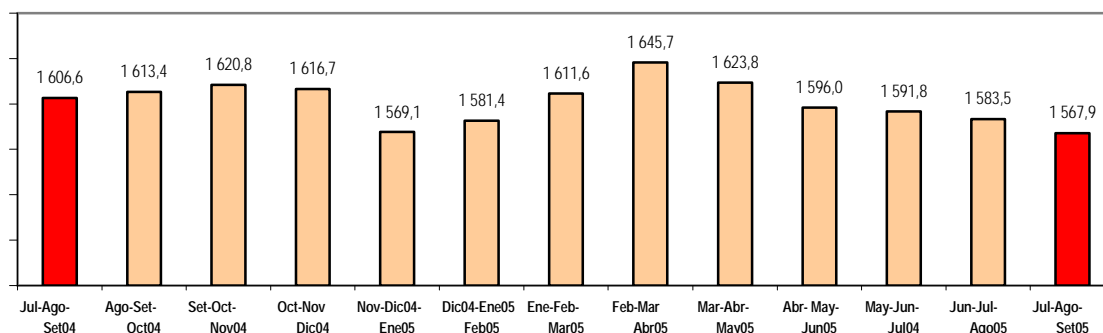
Trimestre móvil	Subempleo por ingresos (invisible) Miles	Tasa de subempleo por ingresos 1/
<b>2002</b>		
Junio-Julio-Agosto	1 464,0	36,5
<b>2003</b>		
Junio-Julio-Agosto	1 528,5	38,9
<b>2004</b>		
Julio-Agosto-Setiembre	1 606,6	39,4
Agosto-Setiembre-October	1 613,4	39,5
Setiembre-October-Noviembre	1 620,8	39,6
October-Noviembre-Diciembre	1 616,7	39,1
<b>2004-2005</b>		
Noviembre-Diciembre04-Enero05	1 569,1	37,9
Diciembre04-Enero-Febrero05	1 581,4	38,0
Enero-Febrero-Marzo	1 611,6	38,7
Febrero-Marzo-Abril	1 645,7	39,5
Marzo-Abril-Mayo	1 623,8	39,1
Abril-Mayo-Junio	1 596,0	38,8
Mayo-Junio-Julio	1 591,8	38,8
Junio-Julio-Agosto	1 583,5	38,8
Julio-Agosto-Setiembre	1 567,9	38,3
<b>Variación porcentual</b>		
Período inmediato anterior	- 1,0	-0,5 a/
Similar período del año anterior	- 2,4	-1,1 a/

1/ La tasa de subempleo por ingresos o invisible es la proporción de personas que tienen un empleo (asalariado o independiente), que normalmente trabajan 35 horas o más a la semana pero cuyos ingresos son menores al valor de la canasta mínima de consumo.

a/ Variación absoluta.

FUENTE: INEI-Encuesta Permanente de Empleo (EPE).

**Evolución del subempleo por ingreso (subempleo invisible) en Lima Metropolitana, según trimestre móvil,**  
**Julio 2004 - Setiembre 2005**  
(Miles)



**América Latina (18 países): Tasa de participación en la actividad económica en zonas urbanas,  
por sexo y grupos de edad, 2000-2004**  
(Porcentaje respecto del total de la población en edad de trabajar)

País	Año	Hombres					Mujeres				
		Total	15 a 24 años	25 a 34 años	35 a 49 años	50 y más años	Total	15 a 24 años	25 a 34 años	35 a 49 años	50 y más años
Argentina											
- Gran Buenos Aires	2000	76	57	96	97	62	46	43	63	62	29
	2002	75	52	96	98	63	48	40	66	70	28
- Urbano	2000	74	52	94	96	60	45	36	62	62	28
	2002	72	48	93	96	60	46	35	64	67	27
Bolivia	2000	77	51	92	98	74	54	36	68	74	42
	2002	77	51	93	98	75	57	39	71	75	49
Brasil	2001	79	70	94	93	59	53	52	67	65	29
Chile	2000	73	39	92	96	64	42	28	57	56	26
	2003	73	41	92	96	64	45	31	61	59	29
Colombia 1/	2002	79	61	96	96	65	57	51	76	72	32
Costa Rica	2000	77	59	96	96	60	43	38	59	54	49
	2002	77	57	97	97	61	46	37	63	60	25
Ecuador	2000	80	59	95	97	74	51	41	63	63	36
	2002	81	60	96	98	74	53	40	65	67	41
El Salvador	2001	75	57	93	95	64	51	35	68	70	36
	2002	73	52	92	94	61	51	35	67	70	35
Guatemala	2002	85	75	95	97	78	58	54	65	72	41
Honduras	2002	79	63	94	96	74	47	38	58	62	36
	2003	78	63	93	94	73	50	40	63	66	37
México	2000	82	62	97	97	71	42	36	52	53	26
	2002	79	59	95	96	70	45	36	55	57	29
Nicaragua	2001	83	72	96	95	73	52	40	62	68	39
Panamá	2002	79	58	98	98	65	54	39	71	69	34
Paraguay											
- Asunción	2000	81	67	95	96	69	57	52	76	68	38
- Urbano	2000	81	68	95	96	70	57	51	72	67	40
Perú											
- Urbano 2/	May 2003/ Abr 2004	77	61	93	97	69	56	48	69	73	40
- Lima Metropolitana 3/	2004	80	62	95	97	66	59	55	72	73	36
República Dominicana	2002	78	62	95	97	65	53	45	73	71	25
	2003	80	62	96	96	68	51	43	69	66	27
Uruguay	2000	74	68	96	98	50	50	52	75	75	26
	2002	72	63	96	96	51	50	47	76	76	28
Venezuela 4/	2000	82	64	96	97	72	47	34	60	63	32
	2002	84	67	97	97	74	55	42	69	71	37
	2003	83	65	96	98	75	56	42	71	72	37

1/ A partir de 1993, se amplió la cobertura geográfica de la encuesta hasta abarcar prácticamente la totalidad de la población urbana del país. Hasta 1992, la encuesta cubría alrededor de la mitad de dicha población, sólo con la excepción de 1991, año en

2/ Encuesta Nacional de Hogares (ENAHOG), Mayo 2003 - Abril 2004.

3/ Encuesta Permanente de Empleo (EPE).

4/ A partir de 1997 el diseño muestral de la encuesta no permite el desglose urbano-rural. Por lo tanto, las cifras corresponden al total nacional.

**Fuente:** CEPAL, Panorama Social de América Latina, 2003-2004. Sobre la base de tabulaciones especiales de las encuestas de hogares de los respectivos países.

INEI, Encuesta Nacional de Hogares.

INEI, Encuesta Permanente de Empleo.

**América Latina (19 países): Evolución de la tasa de desempleo urbano,  
2000-2003**

País	2000	2001	2002	2003
Argentina	15,1	17,4	19,7	15,0
Bolivia	7,5	8,5	8,7	9,5
Brasil	7,1	6,2	11,7	12,3
Chile	9,2 <i>a/</i>	9,1 <i>a/</i>	9,0 <i>a/</i>	8,5 <i>a/</i>
Colombia	17,2	18,2	17,6	16,7
Costa Rica	5,3	5,8	6,8	6,7
Cuba	...	4,1	3,3	2,3
Ecuador	14,1	10,4	8,6	9,8
El Salvador	6,5	7,0	6,2	6,2
Guatemala	...	...	3,8 <i>a/</i>	3,8 <i>a/</i>
Honduras	...	5,9	6,1	7,6
México	2,2	2,5	2,7	3,2
Nicaragua	9,8 <i>a/</i>	11,3 <i>a/</i>	11,6 <i>a/</i>	10,2 <i>a/</i>
Panamá	15,2	17,0	16,5	15,6
Paraguay	10,0	10,8	14,7	11,2
Perú	8,5	9,3	9,4	9,4
República Dominicana	13,9 <i>a/</i>	15,4 <i>a/</i>	16,1 <i>a/</i>	16,6 <i>a/</i>
Uruguay	13,6	15,3	17,0	16,9
Venezuela	14,0 <i>a/</i>	13,3 <i>a/</i>	15,8 <i>a/</i>	18,0 <i>a/</i>

*a/* Total nacional.

Fuente: CEPAL, Panorama Social de América Latina, 2003 - 2004.

# Ficha Técnica

## 1. Objetivos

- Generar indicadores sobre empleo e ingreso en el Área Metropolitana de Lima y Callao para el seguimiento y análisis del mercado laboral.
- Desarrollar indicadores anticipatorios de la evolución del empleo para fines prospectivos.
- Servir de fuente de información a instituciones públicas y privadas, así como para investigadores académicos.
- Permitir la validación de las variables con investigaciones similares.

## 2. Cobertura

La EPE es una encuesta por muestreo ejecutada en Lima Metropolitana, de periodicidad mensual, que hace seguimiento a las mismas viviendas cada tres meses. Técnicamente corresponde a una muestra trimestral de panel.

Los resultados se presentan por períodos acumulados de 3 meses, con el fin de controlar el efecto de las variaciones aleatorias presentes en todo tipo de encuestas por muestreo. Por lo tanto, los resultados corresponden a promedios móviles de tres meses consecutivos.

## 3. Población Objetivo

La población bajo estudio está constituida por el conjunto de viviendas particulares y sus ocupantes de residencia habitual, en el Área Metropolitana de Lima y la Provincia Constitucional del Callao.

**Se excluye** del estudio a los miembros de las Fuerzas Armadas que viven en cuarteles, campamentos, barcos, y demás instalaciones militares. Además se excluye a las viviendas colectivas (hoteles, hospitales, asilos, claustros religiosos, cárceles, etc.).

## 4. Diseño de la Muestra

**Marco muestral:** El marco muestral está basado en la información del Censo de Población y Vivienda de 1999 y en el material cartográfico respectivo.

- **Tipo de selección de la muestra:**

- **Tipo de Muestreo:** Probabilística, de áreas y bietápico (sistemático con PPT en la primera etapa y sistemático simple de una muestra compacta en la segunda etapa). En la medida de que, los propósitos de la encuesta son obtener estimaciones confiables del empleo a partir de información agregada de tres rondas mensuales consecutivas, así como obtener estimaciones del cambio de las características del empleo en el tiempo, se ha diseñado una muestra del tipo panel con sustitución (rotación) parcial de las unidades de muestreo en las etapas posteriores. Esta muestra panel tendrá una vigencia de 2 años a partir del 2004.

Otro aspecto importante que tiene en cuenta el diseño, es la manera de efectuar el "empalme" de las muestras (de un diseño a otro) de tal manera que ello no implique que los resultados de la encuesta pierdan la comparabilidad temporal y confiabilidad estadística.

Teniendo en cuenta lo antes mencionado, se ha considerado lo siguiente:

Selección de una muestra de 1200 conglomerados por única vez. Esta muestra será dividida mediante un proceso aleatorio en 6 submuestras, cada una de igual cantidad de conglomerados. Estas submuestras, mediante un plan de rotación serán agrupadas en rondas mensuales de encuesta (cada ronda mensual consta de 2 submuestras).

Con la finalidad de suavizar el "empalme" de una muestra a otra, en los meses de setiembre, octubre y noviembre del 2004, la muestra se irá renovando de tal manera que entre un trimestre móvil a otro sólo el 17% de la muestra total es nueva. Esto, evitará que las estimaciones de la encuesta se vean afectadas por el cambio de muestra.

A partir de Septiembre del 2004, se cuenta con una muestra renovada en su totalidad. Según el plan de rotación de la muestra, en los tres primeros meses de encuesta, cada vivienda es entrevistada y se mantiene en la muestra hasta el trimestre siguiente. Se retira en los 8 meses siguientes y luego se reintegra a la muestra durante otros 2 trimestres consecutivos. De esta manera, cada vivienda seleccionada es entrevistada 2 veces por año o ronda anual de encuesta.

El nivel de confianza de los resultados muestrales, es del 95%.

## 5. Definiciones básicas

### ☞ *Población económicamente activa*

Comprende a todas las personas de catorce (14) años y más de edad que en la semana de referencia se encontraban: i. trabajando, ii. no trabajaron pero tenían trabajo, iii. se encontraban buscando activamente trabajo.

### ☞ *Población en edad de trabajar*

Es aquella población definida por las normas internacionales (OIT), como apta en cuanto a su edad, para ejercer funciones productivas. Ésta se subdivide en población económicamente activa (PEA) y población económicamente inactiva (NO PEA).

### ☞ *PEA ocupada*

Es la parte de la población que está constituida por las personas que durante el período de referencia de la encuesta realizaron una actividad para la producción de bienes y servicios. En el caso de los trabajadores con remuneración, basta que trabajen por lo menos una hora a la semana para ser considerados ocupados; y en el caso de los trabajadores familiares no remunerados, la condición es que se hayan dedicado por lo menos 15 horas a la semana a una actividad para la producción de bienes y servicios.

### ☞ *Tasa de desempleo abierto*

Es la proporción de personas desempleadas o desocupadas que están buscando activamente un empleo. Para determinar los desempleos abiertos se consideran las siguientes condiciones: "sin empleo", "corrientemente disponible para trabajar", y "en busca de empleo".

### ☞ *Población desempleada cesante*

Se considera como población desempleada cesante a los desempleados con experiencia laboral. Esto es, que hayan trabajado antes del periodo de búsqueda de empleo.

### ☞ *Población desempleada aspirante*

Está constituido por lo desempleados que no tienen experiencia laboral, es decir, que buscan empleo por primera vez.

## 6. Tamaño de la Muestra

Se ha determinado un tamaño de muestra de 4,800 viviendas particulares por trimestre móvil, resultando 1 600 mensuales distribuidas en 400 conglomerados. Este tamaño considera una sobre-muestra del 20% debido a la no respuesta. El número de viviendas seleccionadas por conglomerado es igual a 4.

En el trimestre móvil de julio - agosto - setiembre 2005, se programaron y efectuaron 4800 viviendas, de las cuales 4385 se registraron como viviendas entrevistadas, es decir, viviendas completas e incompletas, que equivale a un 91,4%.

La tasa de no-respuesta para los meses comprendidos entre julio y setiembre 2005 fue de 8,6%, siendo mayor dicha tasa en el mes de setiembre, donde se registró 9,1%.

Existe un porcentaje de un 3,4% de viviendas que se considera como Problema de Marco, es decir, casos en que las "viviendas" a entrevistar ", resultaron como: desocupadas, viviendas transitorias, puertas falsas, establecimientos, etc.

## 7. Unidad de Investigación

Es el hogar, constituido por: 1) los integrantes del hogar familiar, 2) los trabajadores del hogar que habitualmente pernoctan en la vivienda, reciban o no pago por sus servicios, 3) los integrantes de una pensión familiar que tenga como máximo 9 pensionistas, y 4) las personas que no son miembros del hogar familiar, pero que estuvieron presentes en el hogar durante los últimos 30 días.

No serán investigados: 1) los integrantes de una pensión familiar que tiene de 10 a más pensionistas, y 2) los trabajadores del hogar con cama afuera.

## 8. Informantes

Son todos los residentes habituales del hogar (Jefe del hogar, ama de casa y perceptores de 14 y más años de edad).