

Situación de la Niñez y del Adulto Mayor

Marzo-Abril-Mayo 2005

El Instituto Nacional de Estadística e Informática (INEI), desde el año 1995 viene realizando la Encuesta Nacional de Hogares (ENAH), la cual a partir del año 2003 se ejecuta de manera continua en una muestra anual de 20 mil viviendas a nivel nacional. Asimismo, desde marzo del 2001 ejecuta la Encuesta Permanente de

Empleo (EPE) en el Área Metropolitana de Lima y Callao en una muestra de 4 mil 800 viviendas por trimestre móvil. Ambas encuestas, sirven de base para el presente informe que ofrece una aproximación a la situación de dos grupos especialmente vulnerables: los niños y los adultos mayores.

Primera Parte: Niñez¹

Hogares

Hogares con niños y adolescentes

Los resultados de la Encuesta Nacional de Hogares (ENAH) continua, revelan que en el trimestre móvil marzo-abril-mayo 2005, el 55,8% de los hogares del país tienen entre sus integrantes a niños menores de 12 años y el 39,6% a adolescentes de 12 a 17 años de edad. Se encuentra asimismo que el 31,9% de los hogares no tienen ni niños ni adolescentes entre sus residentes habituales.

Comparando esta información con la encontrada hace un año atrás, es decir en el periodo marzo-abril-mayo 2004, se aprecia una ligera disminución de 0,9 punto porcentual en los hogares con niños (incluye ambos sexos). La reducción en aquellos hogares con adolescentes es de 2,2 puntos porcentuales. De otro lado, se observa un incremento de 2,8 puntos porcentuales en los hogares sin niños ni adolescentes.

Cuadro N° 1.1
Perú: Proporción de hogares con niños y adolescentes

Trimestre móvil	Con niños	Con adolescentes	Sin niños ni adolescentes
2003			
May-Jun-Jul	60,1	40,5	27,5
Jun-Jul-Ago	62,1	39,0	26,9
Jul-Ago-Set	61,5	39,0	27,5
Ago-Set-Oct	61,8	39,2	27,1
Set-Oct-Nov	61,3	41,0	26,3
Oct-Nov-Dic	61,6	41,6	25,8
2004			
Nov03-Dic03-Ene04	61,2	42,7	25,3
Dic03-Ene04-Feb04	60,5	42,4	26,1
Ene-Feb-Mar	59,9	42,4	26,0
Feb-Mar-Abr	59,4	42,8	26,4
Mar-Abr-May	56,7	41,8	29,1
Abr-May-Jun	58,5	42,4	28,1
May-Jun-Jul	58,1	41,3	28,8
Jun-Jul-Ago	58,5	41,5	28,0
Jul-Ago-Set	57,7	41,6	28,9
Ago-Set-Oct	59,4	42,1	27,8
Set-Oct-Nov	57,9	41,9	28,4
Oct-Nov-Dic	57,3	40,9	28,9
2005			
Nov04-Dic04-Ene05	58,1	41,6	28,1
Dic04-Ene05-Feb05	56,8	40,3	30,3
Ene-Feb-Mar	56,7	39,6	30,7
Feb-Mar-Abr	54,5	39,0	32,5
Mar-Abr-May	55,8	39,6	31,9
Variación absoluta			
Similar periodo del año anterior	-0,9	-2,2	2,8

Nota: "Niños" y "adolescentes" incluyen ambos sexos.

Fuente: INEI-Encuesta Nacional de Hogares, 2003-2005 (ENAH continua).

Director Técnico
Alejandro Guzmán

Director Adjunto
Arturo Arias

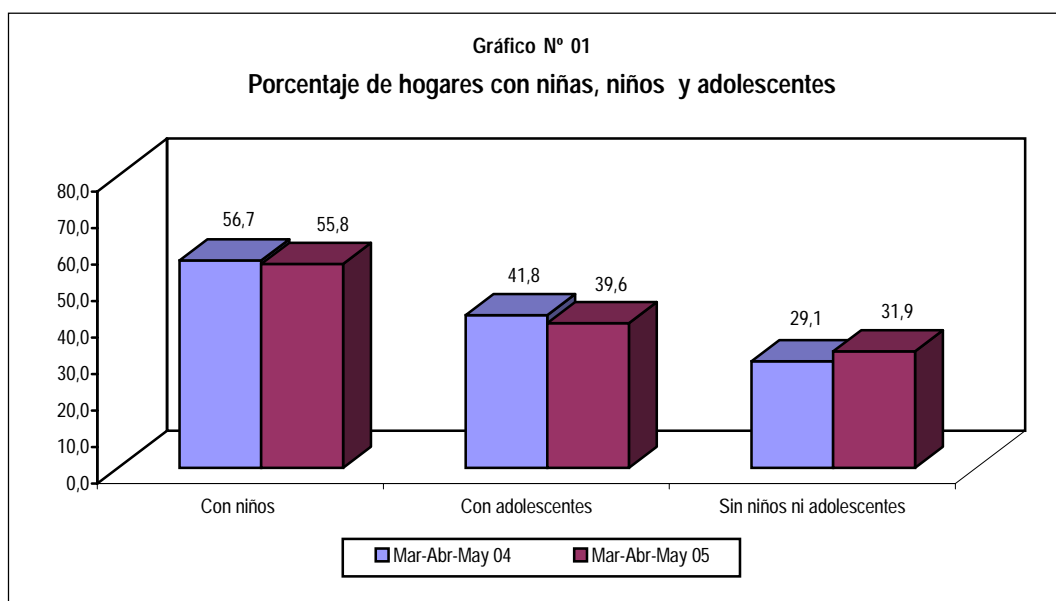
Investigadora
Genara Rivera
Directora

Procesamiento de Datos
Oscar Perfecto
(ENAH)
Nérida Manrique
(EPE)

**PARA MAYOR
INFORMACIÓN VER
PÁGINA WEB:**

www.inei.gob.pe

1/ La Convención de los Derechos del Niño de 1989, señala en su artículo primero: "se entiende por niño todo ser humano menor de 18 años de edad, salvo que, en virtud de la ley que le sea aplicable, haya alcanzado antes la mayoría de edad".



Según área de residencia, en el área urbana, el 53,4% de los hogares cuentan con niños entre sus integrantes, el 38,0% cuentan con adolescentes y el 33,2% no tienen ni niños, ni adolescentes. En el área rural, la proporción de hogares con niños es de 60,3%, es decir, 6,9 puntos

porcentuales más que lo encontrado en el área urbana. De igual modo, se encuentra una mayor proporción de hogares con adolescentes, 42,4%, que representa 4,4 puntos porcentuales más de lo encontrado en el área urbana.

Cuadro N° 1.2
Perú: Hogares por área de residencia, según existencia de niños y adolescentes

Trimestre móvil	Área urbana			Área rural		
	Con niños	Con adolescentes	Sin niños ni adolescentes	Con niños	Con adolescentes	Sin niños ni adolescentes
2003						
May-Jun-Jul	58,5	40,2	28,2	63,2	41,0	26,1
Jun-Jul-Ago	60,1	38,0	28,3	65,9	40,8	24,2
Jul-Ago-Set	59,2	37,8	29,1	66,0	41,5	24,6
Ago-Set-Oct	58,8	37,2	29,0	67,5	42,9	23,5
Set-Oct-Nov	58,5	39,1	27,6	66,6	44,7	23,7
Oct-Nov-Dic	58,9	39,8	27,2	66,7	44,8	23,1
2004						
Nov03-Dic03-Ene04	59,3	40,6	26,2	64,9	46,7	23,8
Dic03-Ene04-Feb04	59,4	40,9	26,5	62,6	45,2	25,3
Ene-Feb-Mar	58,5	41,2	26,2	62,6	44,6	25,6
Feb-Mar-Abr	57,4	42,5	26,8	63,2	43,3	25,8
Mar-Abr-May	53,7	41,2	29,9	62,3	42,8	27,6
Abr-May-Jun	56,3	41,9	28,7	62,4	43,4	27,1
May-Jun-Jul	55,8	40,6	29,4	62,4	42,6	27,6
Jun-Jul-Ago	56,2	41,1	28,4	63,1	42,3	27,4
Jul-Ago-Set	55,5	41,2	28,8	61,8	42,4	29,0
Ago-Set-Oct	58,2	41,7	27,2	61,6	42,7	28,7
Set-Oct-Nov	57,3	41,3	27,6	58,9	42,8	30,0
Oct-Nov-Dic	56,8	40,4	28,0	58,3	41,9	30,3
2005						
Nov04-Dic04-Ene05	57,8	41,0	26,9	58,6	42,7	30,4
Dic04-Ene05-Feb05	56,9	39,5	29,4	56,6	41,9	31,9
Ene-Feb-Mar	55,5	37,6	31,3	58,9	43,3	29,7
Feb-Mar-Abr	53,1	37,7	33,6	57,3	41,5	30,5
Mar-Abr-May	53,4	38,0	33,2	60,3	42,4	29,4

Nota: "Niños" y "adolescentes" incluyen ambos sexos.

Fuente: INEI-Encuesta Nacional de Hogares, 2003-2005 (ENAHOG continua).

Promedio de niños y adolescentes por hogar

Para el trimestre en evaluación, la ENAHO continua revela que a nivel nacional existe en los hogares un promedio de 1,8 niños menores de 12 años y 1,5 adolescentes de 12 a 17 años de edad. En el caso de los niños, el promedio muestra una disminución de 0,1 punto porcentual, respecto a similar trimestre móvil del 2004. En el caso de los adolescentes, el promedio se mantiene invariable a lo largo de varios periodos de aplicación de la encuesta.

A nivel de área de residencia, el promedio de niños y adolescentes en el área urbana para el trimestre marzo-abril-mayo 2005 es de 1,6 niños por hogar, en tanto que en el área rural, esta cifra se eleva a 2,2 niños. De modo similar se comporta el promedio de adolescentes que en el área urbana es de 1,4 adolescentes por hogar, mientras en el área rural el promedio se incrementa ligeramente (1,6 adolescentes por hogar).

Cuadro N° 1.3						
Perú: Promedio de niños y adolescentes por hogar, según área de residencia						
Trimestre móvil	Total		Área Urbana		Área rural	
	Promedio de niños	Promedio de adolescentes	Promedio de niños	Promedio de adolescentes	Promedio de niños	Promedio de adolescentes
2003						
May-Jun-Jul	1,9	1,5	1,7	1,5	2,3	1,5
Jun-Jul-Ago	1,9	1,5	1,7	1,5	2,2	1,6
Jul-Ago-Set	1,9	1,5	1,7	1,4	2,2	1,6
Ago-Set-Oct	1,9	1,5	1,7	1,4	2,2	1,6
Set-Oct-Nov	1,9	1,5	1,7	1,4	2,2	1,6
Oct-Nov-Dic	1,9	1,5	1,7	1,5	2,3	1,6
2004						
Nov03-Dic03-Ene04	1,9	1,5	1,7	1,4	2,2	1,6
Dic03-Ene04-Feb04	1,9	1,5	1,7	1,4	2,2	1,6
Ene-Feb-Mar	1,9	1,5	1,7	1,4	2,1	1,6
Feb-Mar-Abr	1,9	1,5	1,7	1,4	2,2	1,6
Mar-Abr-May	1,9	1,5	1,7	1,4	2,2	1,6
Abr-May-Jun	1,9	1,5	1,7	1,5	2,2	1,6
May-Jun-Jul	1,9	1,5	1,7	1,4	2,2	1,5
Jun-Jul-Ago	1,9	1,5	1,6	1,4	2,2	1,5
Jul-Ago-Set	1,8	1,4	1,6	1,4	2,1	1,6
Ago-Set-Oct	1,9	1,5	1,7	1,4	2,2	1,6
Set-Oct-Nov	1,9	1,5	1,7	1,4	2,2	1,6
Oct-Nov-Dic	1,9	1,5	1,8	1,4	2,3	1,6
2005						
Nov04-Dic04-Ene05	1,9	1,5	1,8	1,4	2,2	1,6
Dic04-Ene05-Feb05	1,9	1,5	1,7	1,4	2,2	1,6
Ene-Feb-Mar	1,8	1,5	1,7	1,4	2,2	1,6
Feb-Mar-Abr	1,8	1,5	1,6	1,4	2,2	1,6
Mar-Abr-May	1,8	1,5	1,6	1,4	2,2	1,6
Variación absoluta						
Similar periodo del año anterior	-0,1	0,0	-0,1	0,0	0,0	0,0

Nota: "Niños" y "adolescentes" incluyen ambos sexos.

Fuente: INEI-Encuesta Nacional de Hogares, 2003-2005 (ENAHO continua).

Tipo de Hogar en el que viven los niños y adolescentes

Los resultados de la ENAHO continua del trimestre marzo-abril-mayo 2005, muestran que cerca de dos terceras partes (61,6%) de las niñas, niños y adolescentes del país, residen en hogares "nucleares", es decir, aquellos constituidos por una pareja y sus hijos o sin éstos, o sólo jefe (sin cónyuge) con hijos. En relación a similar período del año 2004, la disminución fue mínima, pues disminuyó únicamente 0,1 punto porcentual.

El 29,2% de los menores de 18 años, residen en hogares "extendidos", esto es, los que están conformados por el hogar nuclear al que se le agregan otros parientes. Este tipo de hogares un año atrás representaba el 30,2%, es decir que su tamaño se habría reducido en 1,0 punto porcentual.

Se encuentra además un 6,0% de hogares "compuestos" que cuentan con niños y adolescentes entre sus miembros. Este tipo de hogares, son los constituidos por un hogar nuclear o extendido al que se suman otras personas que no están ligadas por lazos de parentesco (se excluye a trabajadores de servicio doméstico). Comparando con lo observado en similar trimestre del año 2004, se incrementó en 0,4 fracción de punto porcentual.

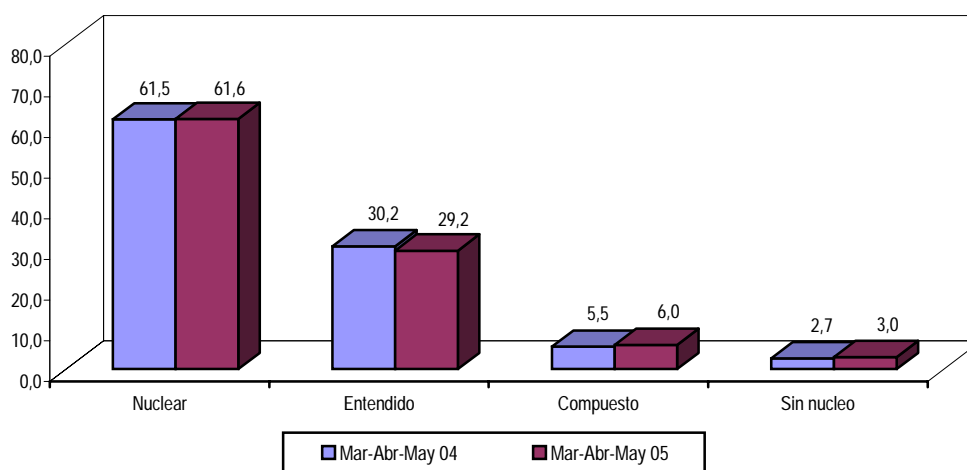
Asimismo, se encuentra que el 3,0% de hogares con niños y adolescentes son "hogares sin núcleo", definidos como aquellos conformados por una persona jefe de hogar sin cónyuge ni hijos, pero que vive con otras personas con las que puede o no tener otras relaciones de parentesco, cifra mayor en 0,3 punto porcentual respecto a igual periodo del año anterior.

Cuadro N° 1.4
Perú: Hogares con niños y adolescentes, según tipo

Trimestre móvil	Tipo de Hogar			
	Nuclear	Entendido	Compuesto	Sin nucleo
2003				
May-Jun-Jul	63,8	27,8	4,7	3,6
Jun-Jul-Ago	65,6	26,3	4,9	3,0
Jul-Ago-Set	65,2	26,7	5,0	2,9
Ago-Set-Oct	63,6	27,9	5,5	2,9
Set-Oct-Nov	63,0	27,4	6,6	3,0
Oct-Nov-Dic	63,1	27,0	7,0	2,9
2004				
Nov03-Dic03-Ene04	64,7	25,7	6,4	3,1
Dic03-Ene04-Feb04	64,4	26,6	5,9	3,0
Ene-Feb-Mar	64,1	27,3	5,9	2,6
Feb-Mar-Abr	63,1	28,9	5,7	2,2
Mar-Abr-May	61,5	30,2	5,5	2,7
Abr-May-Jun	61,3	30,0	5,3	3,2
May-Jun-Jul	61,8	29,3	5,1	3,7
Jun-Jul-Ago	62,7	28,9	5,1	3,2
Jul-Ago-Set	63,0	28,4	5,2	3,3
Ago-Set-Oct	63,1	28,2	5,7	2,9
Set-Oct-Nov	62,5	28,4	5,7	3,2
Oct-Nov-Dic	61,7	28,7	6,4	2,8
2005				
Nov04-Dic04-Ene05	62,3	28,1	6,3	2,8
Dic04-Ene05-Feb05	61,7	28,1	6,9	2,8
Ene-Feb-Mar	62,4	28,5	6,0	3,0
Feb-Mar-Abr	62,0	29,2	5,7	2,8
Mar-Abr-May	61,6	29,2	6,0	3,0
Variación absoluta				
Similar periodo del año anterior	0,1	-1,0	0,4	0,3

Nota: "Niños" y "adolescentes" incluyen ambos sexos.
Fuente: INEI-Encuesta Nacional de Hogares, 2003-2005 (ENAHO continua) .

Gráfico N° 02
Tipo de hogar en el que viven los niños y adolescentes



A nivel de área de residencia, se aprecian diferencias significativas, la proporción de hogares nucleares que albergan niños y adolescentes en el área rural (67,1%) es mayor en 8,7 puntos porcentuales que la encontrada en el área urbana (58,4%). Lo contrario ocurre al observar la proporción de hogares extendidos, la cual es mayor en el área urbana con 30,6%, que en la rural con 26,6%.

En cuanto a la proporción de hogares compuestos, ésta es también mayor en el área urbana (7,4%) que en la rural (3,3%). Finalmente, los hogares sin núcleo con población menor de 18 años, representan el 3,2% en el área urbana y el 2,6% en el área rural.

Cuadro N° 1.5
Perú: Hogares con niños y adolescentes por tipo , según área de residencia

Trimestre móvil	Área urbana				Área rural			
	Nuclear	Entendido	Compuesto	Sin nucleo	Nuclear	Entendido	Compuesto	Sin nucleo
2003								
May-Jun-Jul	61,3	29,5	5,0	4,2	68,4	24,6	4,3	2,6
Jun-Jul-Ago	63,8	27,5	5,4	3,2	69,1	24,2	3,9	2,6
Jul-Ago-Set	63,9	27,3	5,8	2,9	67,6	25,7	3,5	2,9
Ago-Set-Oct	62,3	27,8	6,8	3,1	66,1	28,0	3,4	2,5
Set-Oct-Nov	60,2	28,4	8,4	3,0	68,1	25,6	3,4	2,9
Oct-Nov-Dic	59,0	28,9	8,9	3,2	70,3	23,6	3,6	2,5
2004								
Nov03-Dic03-Ene04	60,0	28,5	8,0	3,5	73,1	20,8	3,5	2,5
Dic03-Ene04-Feb04	61,0	28,8	6,9	3,2	70,7	22,6	3,9	2,7
Ene-Feb-Mar	60,5	29,3	7,3	2,7	70,6	23,7	3,3	2,3
Feb-Mar-Abr	59,3	31,0	7,2	2,4	70,1	25,1	2,9	1,8
Mar-Abr-May	57,1	32,5	7,0	3,3	69,3	26,1	2,9	1,6
Abr-May-Jun	58,4	31,5	6,4	3,5	66,7	27,3	3,2	2,6
May-Jun-Jul	59,8	29,9	6,2	4,0	65,6	28,0	3,0	3,3
Jun-Jul-Ago	60,8	29,5	6,4	3,3	66,5	27,9	2,6	3,0
Jul-Ago-Set	60,8	29,2	6,6	3,5	67,3	27,0	2,7	3,0
Ago-Set-Oct	60,7	28,6	7,5	3,1	67,7	27,4	2,4	2,6
Set-Oct-Nov	59,8	29,3	7,5	3,3	67,5	26,8	2,5	3,2
Oct-Nov-Dic	58,1	29,9	8,6	3,0	68,5	26,4	2,3	2,4
2005								
Nov04-Dic04-Ene05	58,3	30,2	7,9	3,1	70,0	24,2	3,4	2,1
Dic04-Ene05-Feb05	57,5	30,5	8,5	3,0	69,5	23,7	4,1	2,5
Ene-Feb-Mar	58,7	30,8	7,1	3,3	69,2	24,2	4,1	2,4
Feb-Mar-Abr	58,8	31,3	7,0	2,7	67,7	25,6	3,5	3,0
Mar-Abr-May	58,4	30,6	7,4	3,2	67,1	26,6	3,3	2,6

Nota: "Niños" y "adolescentes" incluyen ambos sexos.

Fuente: INEI-Encuesta Nacional de Hogares, 2003-2005 (ENAHO continua) .

Hogares con niños y adolescentes que presentan déficit calórico

La ENAHO señala que el 29,7% de los hogares conformados por niñas, niños y adolescentes presentan déficit calórico, dato que en relación a similar trimestre del año anterior representa una reducción de 5,1 puntos porcentuales.

A nivel de área de residencia, la proporción de hogares que presentan déficit calórico es mucho mayor en el área rural con 39,3%, que en el área urbana con 24,3%, es decir, una diferencia de 15 puntos porcentuales entre

ambas. En relación a los hallazgos de similar trimestre del año 2004, el déficit calórico ha disminuido en 6,8 y 2,3 puntos porcentuales en el área urbana y en la rural, respectivamente.

El déficit calórico se calcula mediante la comparación del consumo de calorías adquiridas mediante compra, autoconsumo, pago en especies, transferencia de instituciones públicas y privadas, con los requerimientos calóricos de cada individuo de acuerdo al respectivo sexo y edad, hogar por hogar y no de la composición promedio nacional.

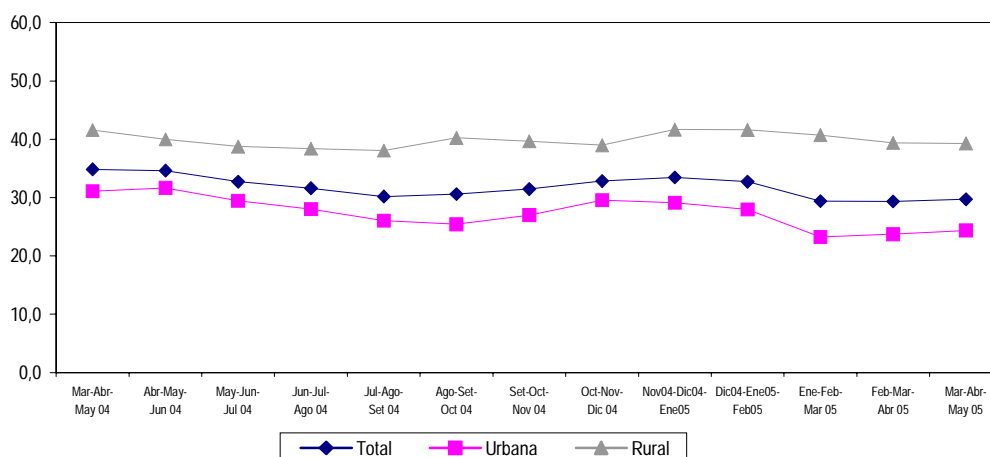
Cuadro N° 1.6
Perú: Hogares con niños y adolescentes que presentan déficit calórico

Trimestre móvil	Total	Área de residencia	
		Urbana	Rural
2003			
May-Jun-Jul	31,1	25,9	40,5
Jun-Jul-Ago	30,1	24,3	40,7
Jul-Ago-Set	31,6	25,2	43,0
Ago-Set-Oct	30,9	25,6	40,3
Set-Oct-Nov	32,5	27,9	40,7
Oct-Nov-Dic	33,5	30,4	39,1
2004			
Nov03-Dic03-Ene04	32,5	29,1	38,5
Dic03-Ene04-Feb04	32,1	28,3	39,1
Ene-Feb-Mar	33,0	28,0	42,2
Feb-Mar-Abr	34,3	30,5	41,4
Mar-Abr-May	34,8	31,1	41,6
Abr-May-Jun	34,6	31,7	40,0
May-Jun-Jul	32,7	29,4	38,7
Jun-Jul-Ago	31,6	28,0	38,4
Jul-Ago-Set	30,2	26,0	38,1
Ago-Set-Oct	30,6	25,4	40,2
Set-Oct-Nov	31,4	27,0	39,7
Oct-Nov-Dic	32,8	29,5	39,0
2005			
Nov04-Dic04-Ene05	33,5	29,1	41,7
Dic04-Ene05-Feb05	32,7	28,0	41,6
Ene-Feb-Mar	29,4	23,3	40,7
Feb-Mar-Abr	29,3	23,7	39,4
Mar-Abr-May	29,7	24,3	39,3
Variación absoluta			
Similar periodo del año anterior	-5,1	-6,8	-2,3

Nota: "Niños" y "adolescentes" incluyen ambos sexos.
Fuente: INEI-Encuesta Nacional de Hogares, 2003-2005 (ENAHO continua) .

Gráfico N° 03

Evolución de hogares con niños y adolescentes que presentan déficit calórico



Hogares con niños y adolescentes beneficiarios de programas alimentarios

En el trimestre marzo-abril-mayo 2005, la ENAHO revela que el 43,7% de hogares integrados por niñas, niños y adolescentes, se benefician de los programas alimentarios tales como: vaso de leche, comedor popular, desayuno escolar, papilla o yapita (PACFO), canasta alimentaria (PANFAR) y otros. Respecto a similar trimestre del año 2004, se aprecia una ligera reducción de 0,6 punto porcentual.

A nivel de área de residencia, la proporción de hogares beneficiarios del área rural es más del doble que la encontrada en el área urbana (65,7% en la primera y 30,3% en la segunda). Similar diferencia entre ambas áreas se observó en el trimestre móvil marzo-abril-mayo del 2004. La proporción de hogares con niños y adolescentes beneficiarios de estos programas, se ha incrementado en el área rural en 2,6 puntos porcentuales, en tanto que ha decrecido en 2,8 puntos en el área urbana.

Cuadro N° 1.7

Perú: Hogares con niños y adolescentes beneficiarios de programas alimentarios, según área de residencia

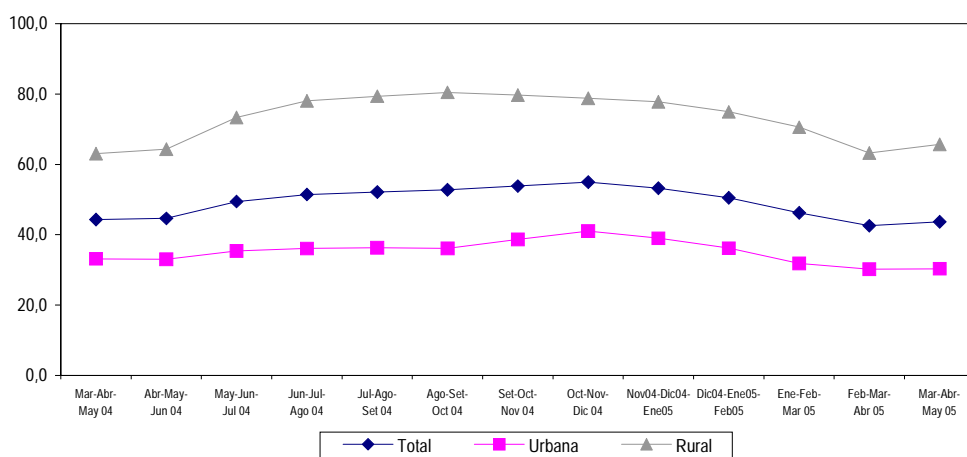
Trimestre móvil	Área de residencia		
	Total	Urbana	Rural
2003			
May-Jun-Jul	46,5	35,7	65,6
Jun-Jul-Ago	48,7	35,8	71,6
Jul-Ago-Set	52,7	38,0	78,3
Ago-Set-Oct	52,8	37,3	79,8
Set-Oct-Nov	52,6	37,6	78,7
Oct-Nov-Dic	52,7	37,2	79,3
2004			
Nov03-Dic03-Ene04	52,7	37,7	78,7
Dic03-Ene04-Feb04	52,7	39,0	76,4
Ene-Feb-Mar	51,8	38,9	74,4
Feb-Mar-Abr	47,2	36,9	64,8
Mar-Abr-May	44,3	33,1	63,1
Abr-May-Jun	44,6	33,0	64,3
May-Jun-Jul	49,4	35,4	73,3
Jun-Jul-Ago	51,4	36,1	78,1
Jul-Ago-Set	52,1	36,3	79,4
Ago-Set-Oct	52,7	36,1	80,5
Set-Oct-Nov	53,8	38,7	79,7
Oct-Nov-Dic	54,9	41,0	78,8
2005			
Nov04-Dic04-Ene05	53,2	39,0	77,8
Dic04-Ene05-Feb05	50,5	36,2	74,9
Ene-Feb-Mar	46,2	31,9	70,6
Feb-Mar-Abr	42,5	30,2	63,2
Mar-Abr-May	43,7	30,3	65,7
Variación absoluta			
Similar periodo del año anterior	-0,6	-2,8	2,6

Nota: "Niños" y "adolescentes" incluyen ambos sexos.

Fuente: INEI-Encuesta Nacional de Hogares, 2003-2005 (ENAHOG continúa).

Gráfico N° 04

Evolución del porcentaje de hogares beneficiarios de programas alimentarios



Niños y adolescentes, según relación de parentesco con el jefe de hogar

Los resultados de la encuesta del trimestre marzo-abril-mayo 2005, indican que el 77,9% de los niños y adolescentes son hijos (as) del jefe del hogar, el 17,3% son nietos (as) y el 4,9% otro pariente diferente a los anteriores. En similar trimestre del 2004, la proporción de hijos fue de 78,3% lo que implica una ligera reducción de 0,4 punto porcentual. Los nietos prácticamente mantienen igual proporción, en tanto que otros parientes aumentaron en 0,4 fracción de punto porcentual.

A nivel de área de residencia, la mayor proporción de niños y adolescentes que son hijos del jefe de hogar se encuentra en el área rural con 83,8%, que en el área urbana con 73,5%, es decir, 10,3 puntos porcentuales de diferencia entre ambas áreas. Lo contrario ocurre con los nietos que en el área urbana son el 20,4%, mientras en el área rural esta proporción alcanza únicamente el 13,1%. Igualmente se encuentra que en el área urbana los otros parientes representan el 6,2%, en tanto en el área rural equivalen al 3,1%.

Cuadro N° 1.8

Perú: Niños y adolescentes por relación de parentesco con el Jefe del hogar, según área de residencia

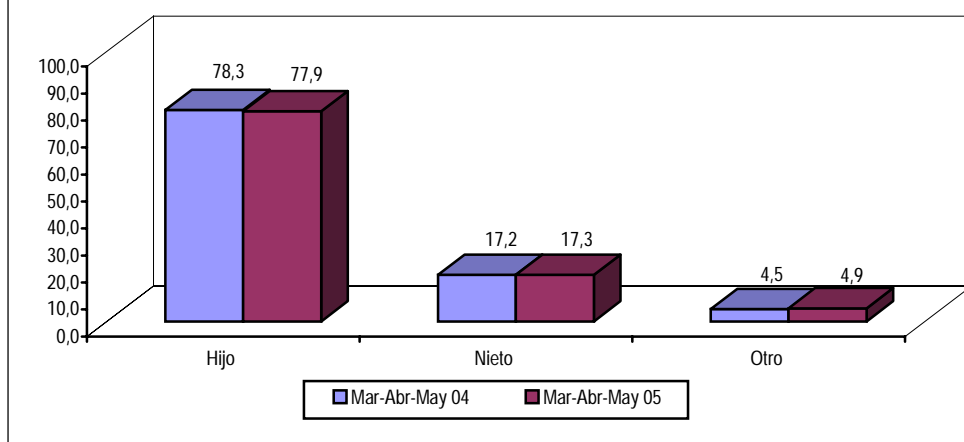
Trimestre móvil	Total			Área urbana			Área rural		
	Hijo	Nieto	Otro pariente	Hijo	Nieto	Otro pariente	Hijo	Nieto	Otro pariente
2003									
May-Jun-Jul	79,7	14,9	5,4	76,8	17,3	5,9	83,9	11,4	4,6
Jun-Jul-Ago	80,5	14,5	5,0	78,2	16,2	5,6	83,7	12,0	4,2
Jul-Ago-Set	79,0	16,0	5,0	76,4	17,8	5,8	82,6	13,6	3,9
Ago-Set-Oct	78,7	16,6	4,7	75,9	18,3	5,9	82,7	14,3	3,1
Set-Oct-Nov	78,2	16,6	5,2	73,8	19,5	6,7	84,2	12,7	3,1
Oct-Nov-Dic	79,7	15,2	5,1	76,0	17,8	6,3	84,8	11,6	3,5
2004									
Nov03-Dic03-Ene04	80,2	14,9	4,9	76,0	18,1	5,9	85,8	10,6	3,6
Dic03-Ene04-Feb04	80,1	15,4	4,4	77,0	18,1	4,9	84,7	11,6	3,7
Ene-Feb-Mar	78,7	16,9	4,4	73,9	20,7	5,4	85,5	11,5	3,0
Feb-Mar-Abr	78,6	17,3	4,1	73,2	21,4	5,4	86,4	11,3	2,3
Mar-Abr-May	78,3	17,2	4,5	72,1	21,8	6,1	86,7	10,9	2,4
Abr-May-Jun	79,2	16,1	4,7	75,0	19,2	5,8	85,2	11,7	3,1
May-Jun-Jul	79,2	15,4	5,3	76,4	17,1	6,5	83,2	13,1	3,7
Jun-Jul-Ago	79,5	15,6	4,8	76,8	17,4	5,8	83,4	13,2	3,4
Jul-Ago-Set	79,1	16,3	4,7	75,5	18,9	5,6	84,0	12,6	3,4
Ago-Set-Oct	79,0	16,6	4,3	75,2	19,5	5,3	84,4	12,7	3,0
Set-Oct-Nov	77,8	17,6	4,6	73,3	21,2	5,6	84,1	12,7	3,2
Oct-Nov-Dic	77,8	17,1	5,0	73,3	20,3	6,4	84,3	12,6	3,2
2005									
Nov04-Dic04-Ene05	78,7	16,5	4,9	73,5	20,4	6,1	86,1	10,8	3,1
Dic04-Ene05-Feb05	78,1	17,1	4,8	73,1	20,8	6,1	85,3	11,6	3,0
Ene-Feb-Mar	77,9	17,8	4,3	72,8	21,5	5,7	85,1	12,6	2,4
Feb-Mar-Abr	77,7	17,9	4,4	73,7	20,9	5,4	83,3	13,8	2,9
Mar-Abr-May	77,9	17,3	4,9	73,5	20,4	6,2	83,8	13,1	3,1
Variación absoluta									
Similar periodo del año anterior	-0,4	0,1	0,4	1,4	-1,4	0,1	-2,9	2,2	0,7

Nota: "Niños" y "adolescentes" incluyen ambos sexos.

Fuente: INEI-Encuesta Nacional de Hogares, 2003-2005 (ENAHO continua).

Gráfico N° 05

Niños y adolescentes, según relación de parentesco con el jefe de hogar



Niños y adolescentes según sexo del jefe de hogar

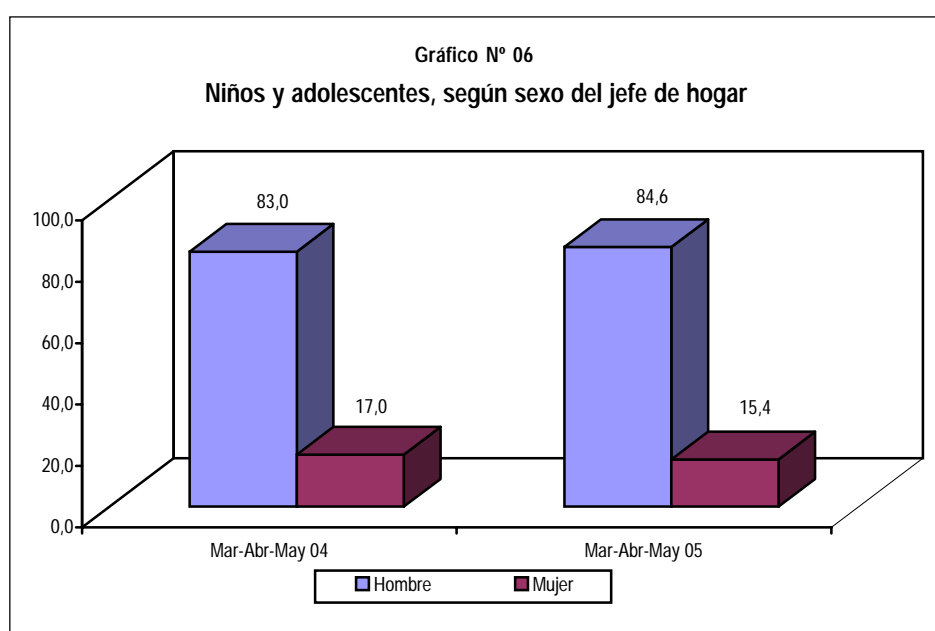
La ENAHO del trimestre marzo-abril-mayo 2005 muestra que el 84,6% de las niñas, niños y adolescentes habitan en hogares cuyo jefe es de sexo masculino en tanto que el 15,4% lo hace en hogares con jefe de sexo femenino. En relación a similar trimestre del año 2004, se observa un incremento de 1,4 puntos porcentuales en la proporción de jefes varones y por contraste, un disminución de 1,6 en la proporción de jefes mujeres.

Por área de residencia, se encuentra que la proporción de niños que viven en hogares con jefes varones es mayor en el área rural con 89,4%, que en el área urbana con 81,0%. Lo contrario ocurre con los menores que residen en hogares jefaturados por mujeres, la proporción es de 19,0% en el área urbana en tanto que se reduce a 10,6% en el área rural.

Cuadro N° 1.9
Perú: Niños y adolescentes por sexo del jefe de hogar, según área de residencia

Trimestre móvil	Total		Área urbana		Área rural	
	Hombre	Mujer	Hombre	Mujer	Hombre	Mujer
2003						
May-Jun-Jul	85,0	15,0	80,7	19,3	91,1	8,9
Jun-Jul-Ago	85,3	14,7	81,6	18,4	90,7	9,3
Jul-Ago-Set	85,1	14,9	81,8	18,2	89,7	10,3
Ago-Set-Oct	85,2	14,8	81,9	18,1	89,8	10,2
Set-Oct-Nov	84,2	15,8	79,4	20,6	90,6	9,4
Oct-Nov-Dic	84,6	15,4	79,3	20,7	91,7	8,3
2004						
Nov03-Dic03-Ene04	84,1	15,9	78,9	21,1	91,2	8,8
Dic03-Ene04-Feb04	84,1	15,9	79,8	20,2	90,2	9,8
Ene-Feb-Mar	82,9	17,1	77,3	22,7	90,9	9,1
Feb-Mar-Abr	82,8	17,2	77,6	22,4	90,3	9,7
Mar-Abr-May	83,0	17,0	77,5	22,5	90,8	9,2
Abr-May-Jun	85,1	14,9	81,6	18,4	90,0	10,0
May-Jun-Jul	85,6	14,4	81,6	18,4	91,2	8,8
Jun-Jul-Ago	86,2	13,8	82,3	17,7	91,7	8,3
Jul-Ago-Set	85,4	14,6	80,8	19,2	91,8	8,2
Ago-Set-Oct	86,3	13,7	82,5	17,5	91,6	8,4
Set-Oct-Nov	84,6	15,4	80,0	20,0	91,0	9,0
Oct-Nov-Dic	84,1	15,9	79,0	21,0	91,3	8,7
2005						
Nov04-Dic04-Ene05	83,5	16,5	77,9	22,1	91,6	8,4
Dic04-Ene05-Feb05	83,7	16,3	78,6	21,4	91,1	8,9
Ene-Feb-Mar	83,5	16,5	78,5	21,5	90,6	9,4
Feb-Mar-Abr	84,4	15,6	80,2	19,8	90,2	9,8
Mar-Abr-May	84,6	15,4	81,0	19,0	89,4	10,6
Variación absoluta						
Similar periodo del año anterior	1,4	-1,6	3,5	-3,5	-1,4	1,4

Nota: "Niños" y "adolescentes" incluyen ambos sexos.
Fuente: INEI-Encuesta Nacional de Hogares, 2003-2005 (ENAHO continua) .



Educación

Asistencia escolar

La ENAHO continúa del trimestre marzo-abril-mayo 2005, estima la asistencia escolar de la población de 3 a 17 años en 64,6%, no encontrándose diferencias significativas entre los dos sexos (64,8% para varones y 64,5% para

mujeres). En relación a igual trimestre del año 2004, se aprecia un incremento de 5,8 puntos porcentuales entre los varones y 6,2 puntos entre las mujeres.

Cuadro Nº 1.10			
Perú: Tasa de asistencia escolar de niñas y niños de 3 a 17 años de edad, por sexo			
Trimestre Móvil	Total	Sexo	
		Hombre	Mujer
Total			
2003			
May-Jun-Jul	85,8	87,0	84,6
Jun-Jul-Ago	85,9	87,2	84,6
Jul-Ago-Set	85,4	86,3	84,3
Ago-Set-Oct	84,2	85,8	82,6
Set-Oct-Nov	82,7	83,7	81,6
Oct-Nov-Dic	81,8	82,6	80,8
2004			
Nov03-Dic03-Ene04	54,6	55,4	53,9
Dic03-Ene04-Feb04	29,0	29,1	28,9
Ene-Feb-Mar	5,1	5,4	4,8
Feb-Mar-Abr	31,2	31,0	31,4
Mar-Abr-May	58,7	59,0	58,3
Abr-May-Jun	81,7	82,1	81,3
May-Jun-Jul	85,5	85,5	85,4
Jun-Jul-Ago	86,0	86,3	85,7
Jul-Ago-Set	85,8	86,0	85,2
Ago-Set-Oct	85,6	86,2	84,9
Set-Oct-Nov	84,5	85,0	84,1
Oct-Nov-Dic	83,1	83,5	82,7
2005			
Nov04-Dic04-Ene05	53,7	53,5	54,0
Dic04-Ene05-Feb05	27,9	28,4	27,4
Ene-Feb-Mar	9,2	9,5	9,0
Feb-Mar-Abr	37,2	37,5	36,8
Mar-Abr-May	64,6	64,8	64,5
Variación absoluta			
Similar periodo del año anterior	5,9	5,8	6,2

Fuente: INEI-Encuesta Nacional de Hogares, 2003-2005 (ENAHO continua) .

Asistencia de niñas y niños de 3 a 5 años

Teniendo en consideración los grupos de edad normativos establecidos por el sector educación para cada nivel educativo, la encuesta del trimestre marzo-abril-mayo 2005 muestra que la asistencia de niños de 3 a 5 años a centros educativos de enseñanza regular alcanza el 41,6%, cifra que comparada con igual trimestre móvil del año anterior, indica un incremento de 4,4 puntos porcentuales.

Por sexo, la asistencia es de 47,2 % de niños que asisten a educación inicial y 35,6% de niñas que asisten al mismo nivel, ésto implica una brecha a favor de los varones de 11,6 puntos porcentuales. En relación a lo encontrado en similar trimestre del año 2004, la asistencia de los varones creció en 11,8 puntos porcentuales, mientras que la asistencia femenina decreció en 3,3 puntos porcentuales.

Cuadro N° 1.11

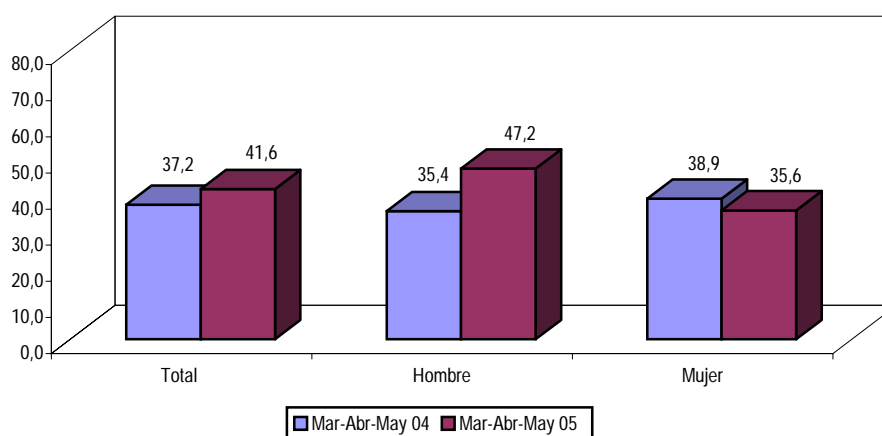
Perú: Tasa de asistencia escolar de niñas y niños de 3 a 5 años de edad, por sexo

Trimestre Móvil	Total	Sexo	
		Hombre	Mujer
Total			
2003			
May-Jun-Jul	53,1	54,2	52,0
Jun-Jul-Ago	56,5	58,1	55,1
Jul-Ago-Set	56,6	58,2	55,0
Ago-Set-Oct	55,1	56,2	53,9
Set-Oct-Nov	50,6	50,8	50,4
Oct-Nov-Dic	48,2	48,8	47,6
2004			
Nov03-Dic03-Ene04	32,0	31,6	32,3
Dic03-Ene04-Feb04	17,1	17,0	17,2
Ene-Feb-Mar	2,2	1,6	2,7
Feb-Mar-Abr	19,9	18,2	21,5
Mar-Abr-May	37,2	35,4	38,9
Abr-May-Jun	56,3	56,1	56,4
May-Jun-Jul	62,6	60,3	65,1
Jun-Jul-Ago	64,3	62,8	65,7
Jul-Ago-Set	62,1	59,4	64,7
Ago-Set-Oct	61,0	58,6	63,4
Set-Oct-Nov	58,4	56,3	60,3
Oct-Nov-Dic	54,6	53,4	55,8
2005			
Nov04-Dic04-Ene05	34,3	32,7	35,8
Dic04-Ene05-Feb05	17,5	17,8	17,3
Ene-Feb-Mar	4,4	5,3	3,5
Feb-Mar-Abr	20,9	24,6	17,0
Mar-Abr-May	41,6	47,2	35,6
Variación absoluta			
Similar periodo del año anterior	4,4	11,8	-3,3

Fuente: INEI-Encuesta Nacional de Hogares, 2003-2005 (ENAHOG continua).

Gráfico N° 07

Tasa de asistencia de niñas y niños de 3 a 5 años



Asistencia de niñas y niños de 6 a 11 años

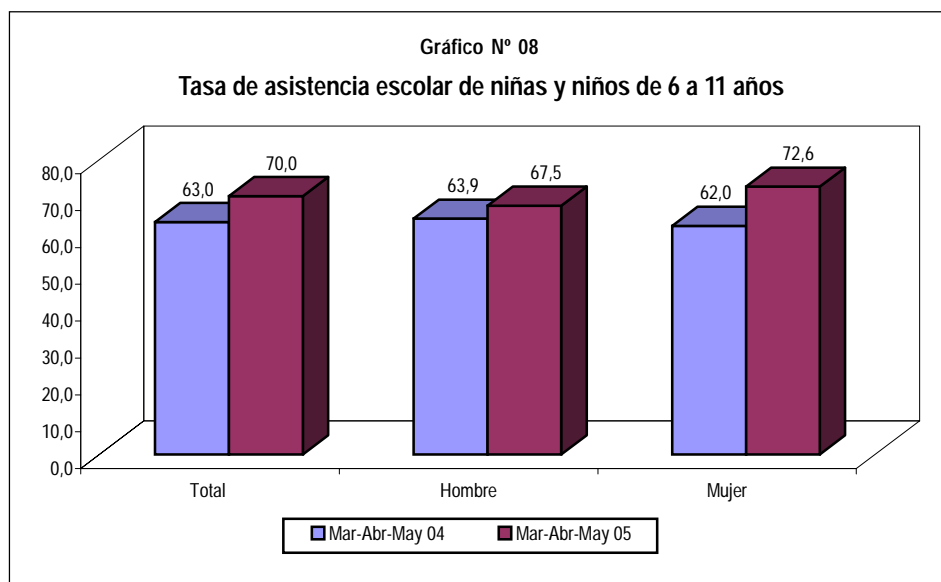
La tasa de asistencia de las niñas y niños de 6 a 11 años de edad, es de 70,0%, que en relación a la encontrada en igual trimestre del año 2004, representa un incremento de 7 puntos porcentuales. En cuanto a diferencias por sexo, se encuentra 5,1 puntos porcentuales de diferencia favorable

a las niñas que muestran una tasa de asistencia a primaria de 72,6%, en tanto que la tasa para los niños es de 67,5%. En comparación con los hallazgos de similar trimestre del año anterior, se aprecia que ha aumentado 10,6 puntos porcentuales entre las niñas y 3,6 entre los niños.

Cuadro N° 1.12
Perú: Tasa de asistencia escolar de niñas y niños de 6 a 11 años de edad, por sexo

Trimestre Móvil	Total	Sexo	
		Hombre	Mujer
Total			
2003			
May-Jun-Jul	94,4	95,0	93,8
Jun-Jul-Ago	95,2	95,4	95,0
Jul-Ago-Set	95,0	94,8	95,2
Ago-Set-Oct	94,0	93,9	94,1
Set-Oct-Nov	92,5	92,9	92,2
Oct-Nov-Dic	91,8	92,1	91,6
2004			
Nov03-Dic03-Ene04	61,6	62,8	60,4
Dic03-Ene04-Feb04	32,6	32,0	33,3
Ene-Feb-Mar	5,9	6,6	5,1
Feb-Mar-Abr	33,0	33,4	32,6
Mar-Abr-May	63,0	63,9	62,0
Abr-May-Jun	88,1	88,3	87,9
May-Jun-Jul	92,2	92,3	92,1
Jun-Jul-Ago	93,5	93,4	93,7
Jul-Ago-Set	93,3	93,3	93,2
Ago-Set-Oct	92,6	92,3	93,0
Set-Oct-Nov	91,9	91,9	91,9
Oct-Nov-Dic	90,5	90,8	90,2
2005			
Nov04-Dic04-Ene05	57,7	57,1	58,4
Dic04-Ene05-Feb05	30,3	30,4	30,1
Ene-Feb-Mar	9,9	9,2	10,6
Feb-Mar-Abr	40,3	38,1	42,6
Mar-Abr-May	70,0	67,5	72,6
Variación absoluta			
Similar periodo del año anterior	7,0	3,6	10,6

Fuente: INEI-Encuesta Nacional de Hogares, 2003-2005 (ENAHO continua) .



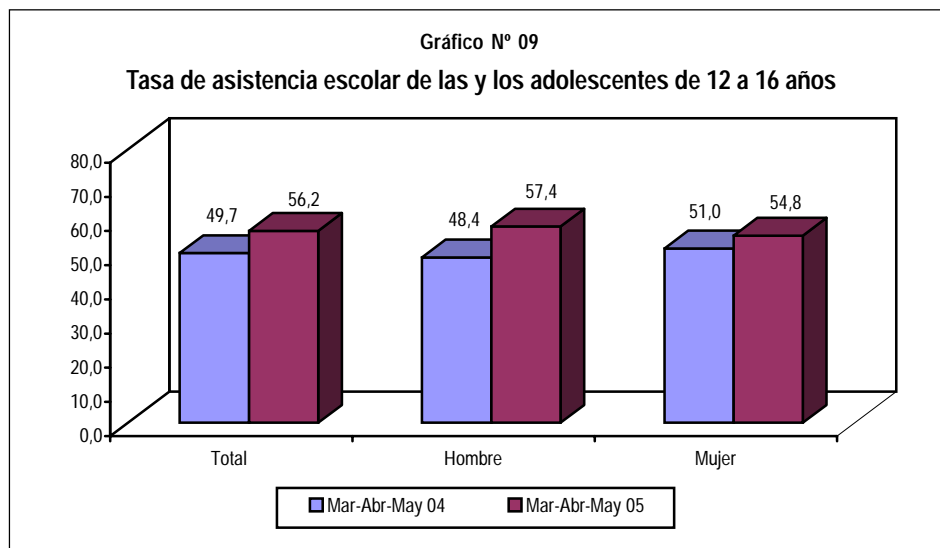
Asistencia de adolescentes de 12 a 16 años

En el trimestre marzo-abril-mayo 2005, el 56,2% de las y los adolescentes de 12 a 16 años de edad han asistido a algún centro educativo de enseñanza secundaria, lo que en relación al mismo periodo del 2004, representa un incremento de 6,5 puntos porcentuales.

La diferencia entre sexos es menor a la encontrada en los otros grupos de edad, 2,6 puntos porcentuales más a favor de los varones. El 57,4% de ellos asiste, en tanto entre las mujeres la tasa de asistencia es de 54,8%. Estas cifras comparadas con igual trimestre del año anterior revelan un aumento de 9,0 puntos porcentuales para los adolescentes varones y de 3,8 para las mujeres.

Cuadro N° 1.13			
Perú: Tasa de asistencia escolar de adolescentes de 12 a 16 años de edad, por sexo			
Trimestre Móvil	Total	Sexo	
		Hombre	Mujer
Total			
2003			
May-Jun-Jul	74,1	75,1	73,1
Jun-Jul-Ago	72,8	72,9	72,7
Jul-Ago-Set	70,2	70,6	69,8
Ago-Set-Oct	66,4	67,9	64,9
Set-Oct-Nov	66,2	67,7	64,5
Oct-Nov-Dic	65,7	67,1	64,3
2004			
Nov03-Dic03-Ene04	44,4	45,3	43,4
Dic03-Ene04-Feb04	23,1	23,7	22,5
Ene-Feb-Mar	4,4	4,0	4,9
Feb-Mar-Abr	27,3	26,3	28,4
Mar-Abr-May	49,7	48,4	51,0
Abr-May-Jun	67,6	66,5	68,8
May-Jun-Jul	69,4	68,9	70,0
Jun-Jul-Ago	70,2	70,9	69,4
Jul-Ago-Set	70,0	70,9	69,1
Ago-Set-Oct	69,0	70,1	68,0
Set-Oct-Nov	67,2	68,1	66,3
Oct-Nov-Dic	67,3	68,3	66,3
2005			
Nov04-Dic04-Ene05	44,2	44,4	43,9
Dic04-Ene05-Feb05	23,1	24,1	22,1
Ene-Feb-Mar	8,6	9,3	7,8
Feb-Mar-Abr	34,4	35,9	32,7
Mar-Abr-May	56,2	57,4	54,8
Variación absoluta			
Similar periodo del año anterior	6,5	9,0	3,8

Fuente: INEI-Encuesta Nacional de Hogares, 2003-2005 (ENAH0 continua) .



Asistencia escolar según área de residencia

Observando el comportamiento de la tasa de asistencia escolar de los niños y adolescentes de los tres grupos de edad antes comentados según área de residencia, se encuentra diferencias importantes. La tasa de asistencia de los niños y niñas de 3 a 5 años en el área urbana es 53,9% y en el área rural es 29,1%, es decir, existe una diferencia de 24,8 puntos porcentuales favorable a la primera.

En el grupo de niñas y niños de 6 a 11 años de edad, se observa una diferencia de 9,9 puntos porcentuales favorable igualmente a los residentes en el área urbana, pues la asistencia en ésta es 74,7% y en la rural es 64,8%. Finalmente, entre los adolescentes de 12 a 16 años, se encuentra una tasa de asistencia de 67,2% en el área urbana y de 41,4% en el área rural, esto es, una diferencia de 25,8 puntos porcentuales siempre desfavorables a ésta última área.

Cuadro N° 1.14

Perú: Tasa de asistencia escolar de niños y adolescentes por grupos de edad, según área de residencia

Periodo	Área urbana			Área rural		
	3 a 5 años (Educación Inicial)	6 a 11 años (Educación Primaria)	12 a 16 años (Educación Secundaria)	3 a 5 años (Educación Inicial)	6 a 11 años (Educación Primaria)	12 a 16 años (Educación Secundaria)
Área Urbana						
2003						
May-Jun-Jul	59,3	95,3	83,7	45,4	93,3	58,1
Jun-Jul-Ago	63,6	95,7	85,1	47,5	94,5	53,1
Jul-Ago-Set	63,7	96,3	83,9	47,7	93,3	50,0
Ago-Set-Oct	62,8	95,2	81,2	45,2	92,4	45,4
Set-Oct-Nov	59,0	93,7	80,5	39,7	91,0	46,4
Oct-Nov-Dic	58,4	92,9	80,0	35,2	90,5	45,7
2004						
Nov03-Dic03-Ene04	39,5	61,6	54,5	22,5	61,6	30,9
Dic03-Ene04-Feb04	19,6	32,3	28,1	13,9	33,1	16,1
Ene-Feb-Mar	3,4	7,0	6,3	0,7	4,2	1,8
Feb-Mar-Abr	26,9	37,4	33,5	11,2	27,5	18,4
Mar-Abr-May	47,7	67,6	58,2	25,0	57,4	37,5
Abr-May-Jun	65,9	91,7	76,2	43,9	83,9	54,7
May-Jun-Jul	72,1	93,2	78,6	51,0	91,1	55,9
Jun-Jul-Ago	75,3	94,6	80,3	51,1	92,3	54,5
Jul-Ago-Set	73,1	94,5	80,9	48,7	91,8	53,8
Ago-Set-Oct	74,3	92,9	81,4	45,6	92,3	51,9
Set-Oct-Nov	73,1	92,3	79,6	40,8	91,4	50,8
Oct-Nov-Dic	68,2	91,3	78,7	38,7	89,5	51,8
2005						
Nov04-Dic04-Ene05	42,6	60,1	51,9	24,1	54,8	33,3
Dic04-Ene05-Feb05	19,8	31,4	27,4	14,8	28,8	17,1
Ene-Feb-Mar	6,2	12,2	11,3	2,2	7,1	5,0
Feb-Mar-Abr	27,5	44,6	41,9	13,7	35,2	24,4
Mar-Abr-May	53,9	74,7	67,2	29,1	64,8	41,4

Fuente: INEI-Encuesta Nacional de Hogares, 2003-2005 (ENAH0 continua) .

Razones de no asistencia a un centro educativo

En el periodo marzo-abril-mayo 2005, más de la mitad (53,2%) de los menores de 3 a 17 años de edad señalaron que no estaban asistiendo al colegio por encontrarse de vacaciones, el 17,0% señaló que era por otro tipo de razones ("cumple servicio militar, no le interesa o no le gusta el estudio, enfermedad o accidente, o problemas familiares"), el 15,0% indicó que era porque "no existe centro de estudios o no tiene edad suficiente". La "falta de dinero o actualmente trabaja" es la razón que expresó el 14,8% de los niños y adolescentes de 3 a 17 años.

Respecto a similar trimestre del año 2004, se aprecia que la razón de "vacaciones escolares" se incrementó en el trimestre que se analiza en 12,2 puntos porcentuales. Lo contrario ocurre con las otras razones señaladas que disminuyeron en 8,5 puntos porcentuales, la de "no existe centro de estudios o no tiene edad suficiente", en 2,5% la de "falta de dinero o actualmente trabaja" y en 1,2 puntos el otro tipo de razones ("cumple servicio militar, no le interesa o no le gusta el estudio, enfermedad o accidente, o problemas familiares").

Cuadro N° 1.15

Perú: Razones de No asistencia a un centro de enseñanza de la población de 3 a 17 años de edad

Trimestre Móvil	Falta de dinero / Actualmente trabaja	No existe centro de estudios en el centro poblado / No tiene edad suficiente	Vacaciones Escolares	Otro 1/
2003				
May-Jun-Jul	31,3	40,5	...	28,2
Jun-Jul-Ago	31,6	41,7	...	26,7
Jul-Ago-Set	30,2	40,0	...	29,8
Ago-Set-Oct	27,6	43,7	...	28,7
Set-Oct-Nov	28,7	45,4	...	25,9
Oct-Nov-Dic	24,7	49,8	...	25,5
2004				
Nov03-Dic03-Ene04	10,1	21,7	57,7	10,5
Dic03-Ene04-Feb04	5,6	14,9	71,3	8,1
Ene-Feb-Mar	5,4	12,4	75,1	7,1
Feb-Mar-Abr	7,9	15,4	66,1	10,6
Mar-Abr-May	17,3	23,5	41,0	18,2
Abr-May-Jun	30,7	34,9	3,0	31,5
May-Jun-Jul	34,6	32,5	...	32,9
Jun-Jul-Ago	31,3	33,4	0,3	35,0
Jul-Ago-Set	29,2	34,7	0,3	35,8
Ago-Set-Oct	28,5	40,5	0,2	30,7
Set-Oct-Nov	27,7	42,1	...	30,2
Oct-Nov-Dic	25,2	44,6	4,1	26,1
2005				
Nov04-Dic04-Ene05	8,4	17,7	62,5	11,4
Dic04-Ene05-Feb05	5,6	12,8	71,9	9,7
Ene-Feb-Mar	4,9	9,7	78,3	7,1
Feb-Mar-Abr	7,5	11,5	70,6	10,4
Mar-Abr-May	14,8	15,0	53,2	17,0
Variación absoluta				
Similar periodo del año anterior	-2,5	-8,5	12,2	-1,2

1/ Incluye: Cumple servicio militar, no le interesa o no le gusta el estudio, enfermedad o accidente, problemas familiares.

Fuente: INEI-Encuesta Nacional de Hogares, 2003-2005 (ENAHOG continua).

Salud

Presencia de síntoma o malestar, enfermedad o accidente

Los resultados del módulo de salud de la ENAHOG continua del trimestre marzo-abril-mayo 2005, revelan que el 22,4% de las niñas, niños y adolescentes han sufrido algún síntoma o malestar durante el trimestre que se analiza y el 27,1% ha padecido alguna enfermedad o ha sufrido algún accidente. En el lado opuesto, el 56,7% de personas de este grupo de edad no presentaron ningún malestar.

En relación a similar trimestre del año anterior, el porcentaje de personas con síntoma o malestar disminuyó en 2,2 puntos porcentuales, asimismo hubo una disminución de 1,9 puntos porcentuales en la proporción de niñas, niños y adolescentes que sufrieron alguna enfermedad. En el caso de los que no presentaron ningún tipo de malestar, se observó un incremento de 1,6 puntos.

Cuadro N° 1.16

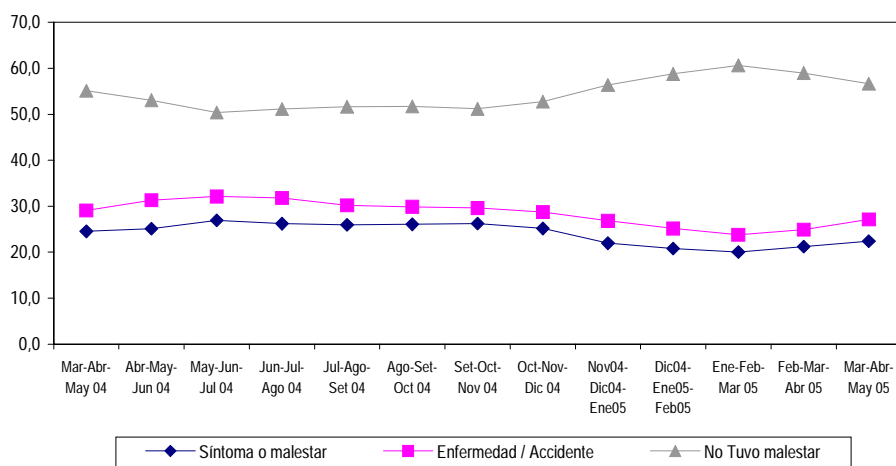
Perú: Población menor de 18 años con algún tipo de malestar o enfermedad en las últimas 4 semanas

Trimestre móvil	Población con algún tipo de malestar o enfermedad		
	Síntoma o malestar	Enfermedad / Accidente	No Tuvo malestar
2003			
May-Jun-Jul	26,2	30,5	49,6
Jun-Jul-Ago	25,5	31,6	50,1
Jul-Ago-Set	25,2	32,5	50,5
Ago-Set-Oct	24,9	31,3	52,9
Set-Oct-Nov	25,6	29,5	53,4
Oct-Nov-Dic	25,7	29,9	53,0
2004			
Nov03-Dic03-Ene04	25,5	30,4	52,4
Dic03-Ene04-Feb04	26,2	30,2	52,5
Ene-Feb-Mar	26,0	29,1	53,7
Feb-Mar-Abr	24,8	27,4	56,3
Mar-Abr-May	24,5	29,1	55,1
Abr-May-Jun	25,1	31,3	53,1
May-Jun-Jul	26,9	32,1	50,4
Jun-Jul-Ago	26,2	31,8	51,1
Jul-Ago-Set	25,9	30,2	51,6
Ago-Set-Oct	26,1	29,9	51,7
Set-Oct-Nov	26,2	29,6	51,2
Oct-Nov-Dic	25,2	28,7	52,7
2005			
Nov04-Dic04-Ene05	22,0	26,8	56,4
Dic04-Ene05-Feb05	20,8	25,1	58,8
Ene-Feb-Mar	20,0	23,8	60,7
Feb-Mar-Abr	21,2	24,9	59,0
Mar-Abr-May	22,4	27,1	56,7
Variación absoluta			
Similar periodo del año anterior	-2,2	-1,9	1,6

Fuente: INEI-Encuesta Nacional de Hogares, 2003-2005 (ENAHOG continua) .

Gráfico N° 10

Perú: Evolución de la condición de salud de las niñas, niños y adolescentes, según trimestre móvil



Según área de residencia, en zonas urbanas se encontró que el 21,5% de niñas, niños y adolescentes presentó algún síntoma o enfermedad, el 26,4% sufrió enfermedad o accidente y el 57,0% no presentó ningún malestar. Por su parte, en el área rural, las proporciones de

personas menores de 18 años con síntoma o enfermedad son ligeramente más elevadas: el 23,4% sufrió síntoma o malestar y el 28,0% enfermedad o accidente. La proporción de aquellos que no señalaron ningún malestar, es algo menor que la encontrada en el área urbana, 56,3%.

Cuadro N° 1.17
Perú: Población menor de 18 años con algún tipo de malestar o enfermedad en las últimas 4 semanas,
según área de residencia

Trimestre móvil	Área urbana			Área rural		
	Síntoma o malestar	Enfermedad / Accidente	No Tuvo malestar	Síntoma o malestar	Enfermedad / Accidente	No Tuvo malestar
Área Urbana						
2003						
May-Jun-Jul	25,7	31,8	47,8	27,0	28,6	52,1
Jun-Jul-Ago	23,8	31,8	49,6	27,7	31,2	50,9
Jul-Ago-Set	22,4	32,4	51,1	29,0	32,6	49,7
Ago-Set-Oct	22,3	31,1	53,5	28,3	31,5	52,0
Set-Oct-Nov	22,8	29,7	54,0	29,2	29,2	52,6
Oct-Nov-Dic	23,5	29,7	53,5	28,5	30,1	52,4
2004						
Nov03-Dic03-Ene04	24,3	30,7	51,4	27,1	30,0	53,6
Dic03-Ene04-Feb04	26,5	30,7	50,1	25,7	29,5	55,8
Ene-Feb-Mar	26,3	30,6	50,4	25,5	27,0	58,2
Feb-Mar-Abr	24,2	29,1	53,8	25,6	25,1	59,7
Mar-Abr-May	23,8	30,3	53,0	25,4	27,4	57,9
Abr-May-Jun	24,0	32,3	51,8	26,6	30,0	54,8
May-Jun-Jul	25,3	32,4	49,9	29,0	31,8	51,1
Jun-Jul-Ago	24,0	32,2	51,6	29,1	31,2	50,5
Jul-Ago-Set	23,9	30,7	52,0	28,6	29,4	51,1
Ago-Set-Oct	25,0	30,6	51,5	27,4	28,9	52,0
Set-Oct-Nov	25,9	29,6	51,0	26,6	29,6	51,4
Oct-Nov-Dic	25,2	28,8	52,4	25,1	28,6	53,1
2005						
Nov04-Dic04-Ene05	22,2	26,4	56,3	21,6	27,4	56,5
Dic04-Ene05-Feb05	20,4	24,9	58,8	21,3	25,4	58,7
Ene-Feb-Mar	19,5	23,7	60,3	20,7	23,9	61,1
Feb-Mar-Abr	20,3	24,5	59,2	22,3	25,4	58,7
Mar-Abr-May	21,5	26,4	57,0	23,4	28,0	56,3

Fuente: INEI-Encuesta Nacional de Hogares, 2003-2005 (ENAHO continua) .

Lugar donde acude en busca de atención

Respecto a los resultados referidos al lugar donde fue llevada o acudió en busca de ayuda la población menor de 18 años, en el trimestre móvil marzo-abril-mayo 2005, el 28,8% acudió a establecimientos del sector público, el 4,2% a servicios del sector privado y el 8,8% a otro tipo de servicios (farmacia o botica, domicilio, casa de huesero o curandero). Sin embargo, más de la mitad de este grupo poblacional, el 58,6% no buscó atención.

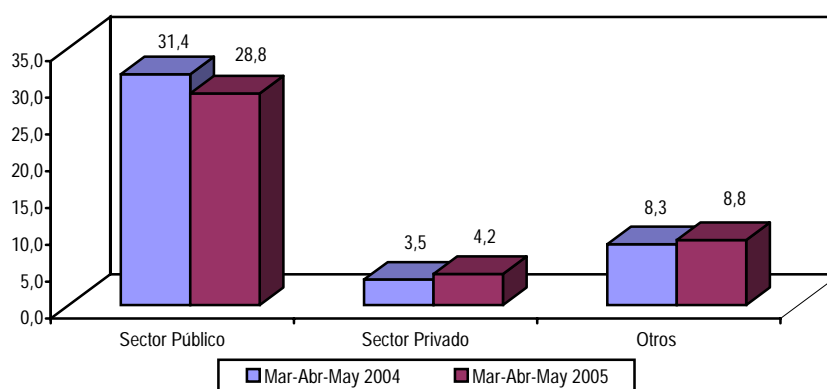
En relación a similar trimestre del año 2004, la proporción de niñas, niños y adolescentes que se atendió en servicios públicos disminuyó en 2,6 puntos porcentuales. Por el contrario, la proporción de los atendidos en el sector privado, se incrementó en 0,7 puntos, al igual que los que se atendieron en otro tipo de servicio (0,6). La proporción que no buscó atención aumentó en 1,3 puntos porcentuales.

Cuadro N° 1.18
Perú: Población menor de 18 años por lugar donde realizó la consulta de salud

Trimestre móvil	Lugar donde se realizó la consulta de salud			
	Sector Público	Sector Privado	Otros 1/	No Buscó Atención
2003				
May-Jun-Jul	38,6	3,6	8,6	50,0
Jun-Jul-Ago	39,7	3,4	7,6	50,1
Jul-Ago-Set	40,2	3,3	8,3	48,7
Ago-Set-Oct	39,9	3,8	8,3	48,4
Set-Oct-Nov	39,5	4,0	7,7	49,2
Oct-Nov-Dic	39,2	4,1	7,4	50,0
2004				
Nov03-Dic03-Ene04	37,6	4,1	8,4	50,6
Dic03-Ene04-Feb04	36,6	4,0	9,3	50,8
Ene-Feb-Mar	34,9	3,7	9,6	52,5
Feb-Mar-Abr	34,2	3,7	8,9	53,8
Mar-Abr-May	31,4	3,5	8,3	57,4
Abr-May-Jun	30,6	3,3	7,8	58,6
May-Jun-Jul	31,0	3,5	8,1	57,9
Jun-Jul-Ago	32,9	3,4	8,2	56,1
Jul-Ago-Set	32,7	4,4	7,8	55,8
Ago-Set-Oct	31,3	4,8	7,1	57,4
Set-Oct-Nov	32,1	4,9	7,3	56,2
Oct-Nov-Dic	34,3	4,0	7,9	54,2
2005				
Nov04-Dic04-Ene05	34,8	3,9	8,8	52,8
Dic04-Ene05-Feb05	35,4	3,4	9,2	52,4
Ene-Feb-Mar	32,2	3,6	9,5	55,2
Feb-Mar-Abr	31,7	4,2	9,2	55,3
Mar-Abr-May	28,8	4,2	8,8	58,6
Variación absoluta				
Similar periodo del año anterior	-2,6	0,7	0,6	1,3

1/ Incluye "Farmacia o botica, su domicilio, casa de huesero, curandero".
Fuente: INEI-Encuesta Nacional de Hogares, 2003-2005 (ENAHOG continua).

Gráfico N° 11
Niñas, niños y adolescentes, según tipo de servicio donde acudieron en busca de atención



Razones para no asistir a un establecimiento de salud

La ENAHOG continua revela las razones que tuvo la población menor de 18 años para no asistir a un establecimiento de salud en busca de ayuda. Entre éstas, el 76,2% manifiesta que "no fue necesario o que usó remedios caseros o se autorecetó", el 19,5% indica la

falta de dinero", el 11,0% señala que "el servicio de salud queda lejos/falta de confianza/demora en atender". Finalmente, el 12,3% expresa otro motivo (no tiene seguro, falta de tiempo, maltrato del personal de salud).

Comparando estos resultados con los de igual trimestre del año anterior, se encontró que la "falta de dinero" era una razón que había disminuído en 2,7 puntos porcentuales, "queda lejos/falta de confianza/demoran",

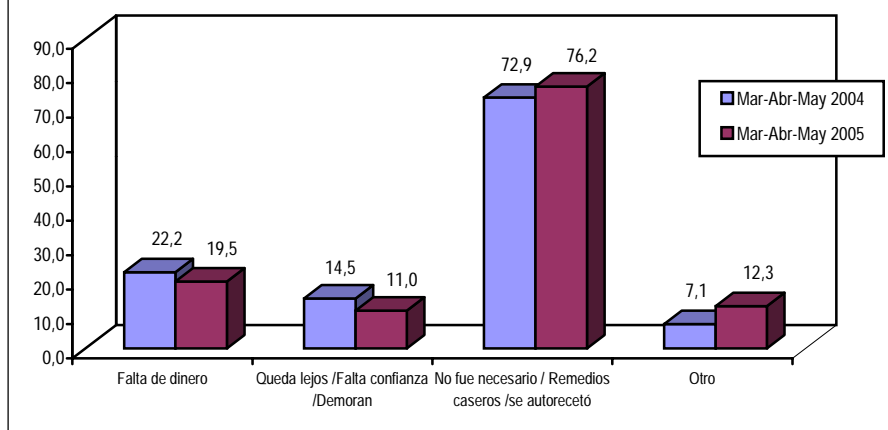
también disminuyó en 3,5 puntos, mientras que "no fue necesario/remedios caseros/se autorecetó" y "otro", se incrementaron en 3,3 y 5,2 puntos porcentuales, respectivamente.

Cuadro N° 1.19
Perú: Población menor de 18 años, según Razones de No Asistencia a un establecimiento de salud

Trimestre móvil	Razones de No Asistencia			
	Falta de dinero	Queda lejos /Falta confianza /Demoran	No fue necesario / Remedios caseros /se autorecetó	Otro 1/
Total				
2003				
May-Jun-Jul	16,7	13,1	75,6	8,8
Jun-Jul-Ago	16,2	13,7	76,4	9,8
Jul-Ago-Set	15,6	14,6	75,7	10,7
Ago-Set-Oct	17,2	16,7	74,1	10,7
Set-Oct-Nov	17,7	16,7	72,6	10,9
Oct-Nov-Dic	19,2	16,6	72,5	11,2
2004				
Nov03-Dic03-Ene04	19,6	15,4	72,6	10,5
Dic03-Ene04-Feb04	20,6	13,7	74,0	8,8
Ene-Feb-Mar	21,6	13,1	74,3	7,4
Feb-Mar-Abr	21,7	12,9	74,3	6,9
Mar-Abr-May	22,2	14,5	72,9	7,1
Abr-May-Jun	22,3	14,8	73,3	8,2
May-Jun-Jul	22,3	14,2	70,6	11,2
Jun-Jul-Ago	20,7	14,7	69,7	12,8
Jul-Ago-Set	18,5	13,2	70,6	12,5
Ago-Set-Oct	19,4	14,0	73,0	10,4
Set-Oct-Nov	19,8	13,7	74,1	10,4
Oct-Nov-Dic	19,2	14,3	73,6	10,9
2005				
Nov04-Dic04-Ene05	17,4	14,7	74,9	10,7
Dic04-Ene05-Feb05	18,5	13,5	74,4	10,6
Ene-Feb-Mar	19,9	12,1	75,5	10,7
Feb-Mar-Abr	20,5	10,4	75,9	11,5
Mar-Abr-May	19,5	11,0	76,2	12,3
Variación absoluta				
Similar periodo del año anterior	-2,7	-3,5	3,3	5,2

1/ Incluye "No tiene seguro, falta de tiempo, por maltrato del personal de salud".
Fuente: INEI-Encuesta Nacional de Hogares, 2003-2005 (ENAHOG continua).

Gráfico N° 12
Razones de no asistencia a un servicio de salud



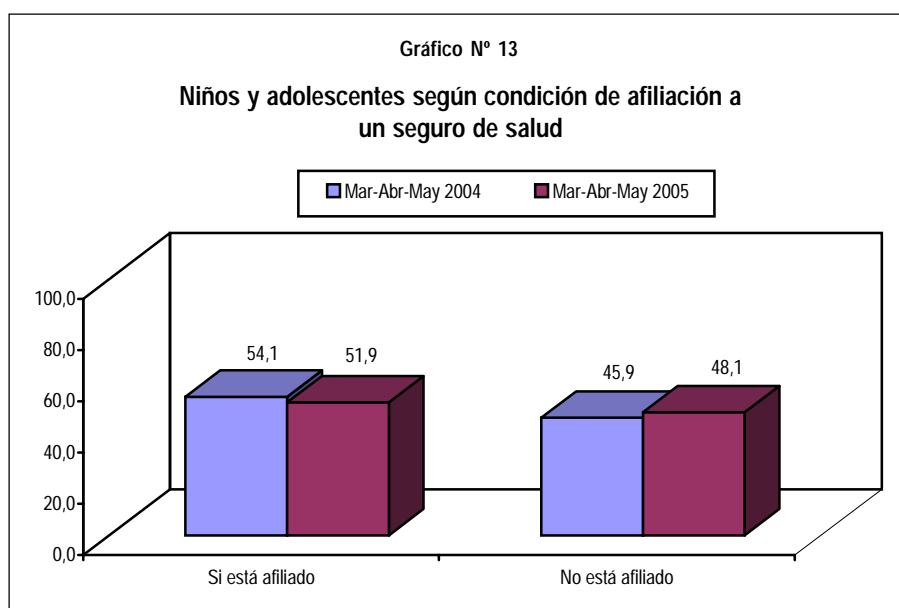
Condición de afiliación al Sistema de Seguro de Salud

Con respecto a la protección de algún seguro de salud, en el trimestre móvil marzo-abril-mayo 2005, el 51,9% de las niñas, niños y adolescentes disponían de algún seguro de salud y el 48,1% no estaban afiliados. Relacionando estos resultados con los de igual trimestre

del año 2004, se encontró que la proporción de los que estaban afiliados disminuyó en 2,2 puntos porcentuales y la proporción de no afiliados se incrementó en esa misma cantidad de puntos porcentuales.

Cuadro N° 1.20		
Perú: Población menor de 18 años, según afiliación en algún Sistema de Seguro de Salud		
Trimestre móvil	Si está afiliado	No está afiliado
Total		
2003		
May-Jun-Jul	64,5	35,5
Jun-Jul-Ago	66,1	33,9
Jul-Ago-Set	66,5	33,5
Ago-Set-Oct	66,2	33,8
Set-Oct-Nov	65,1	34,9
Oct-Nov-Dic	66,2	33,8
2004		
Nov03-Dic03-Ene04	65,4	34,6
Dic03-Ene04-Feb04	62,9	37,1
Ene-Feb-Mar	58,8	41,2
Feb-Mar-Abr	56,2	43,8
Mar-Abr-May	54,1	45,9
Abr-May-Jun	53,1	46,9
May-Jun-Jul	52,0	48,0
Jun-Jul-Ago	53,5	46,5
Jul-Ago-Set	54,6	45,4
Ago-Set-Oct	55,3	44,7
Set-Oct-Nov	53,4	46,6
Oct-Nov-Dic	54,1	45,9
2005		
Nov04-Dic04-Ene05	54,5	45,5
Dic04-Ene05-Feb05	53,6	46,4
Ene-Feb-Mar	51,8	48,2
Feb-Mar-Abr	51,9	48,1
Mar-Abr-May	51,9	48,1
Variación absoluta		
Similar periodo del año anterior	-2,2	2,2

Fuente: INEI-Encuesta Nacional de Hogares, 2003-2005 (ENAHOG continua).



Participación en la actividad económica de adolescentes de 14 a 17 años de edad, en Lima Metropolitana

Población en edad de trabajar (PET)

La Encuesta Permanente de Empleo de Lima Metropolitana (EPE), proporciona la información sobre las características económicas de las y los adolescentes de 14 a 17 años. En el periodo Marzo-Abril-Mayo 2005, se encontró 687 mil 800 adolescentes de 14 a 17 años que formaban parte de la Población en Edad de Trabajar (PET), cantidad que comparada con similar trimestre del año anterior representa un incremento de 2,3 puntos porcentuales.

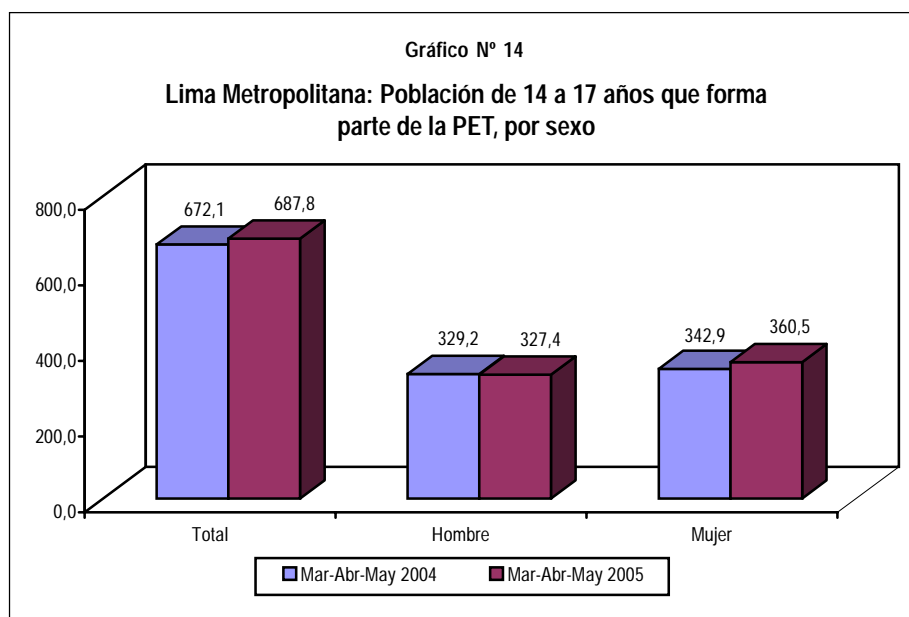
Del total de la PET adolescente, 214 mil 100 forma parte de la Población Económicamente Activa (PEA), es decir el 31,1% y un total de 473 mil 700 adolescentes que representan el 68,9% están integrados a la Población Económicamente No Activa (No PEA). En relación a similar periodo del año anterior, la No PEA aumentó en 4,6 puntos porcentuales, en tanto que la PEA decreció en 2,4 puntos.

Cuadro N° 1.21			
Lima Metropolitana: Población de 14 a 17 años en Edad de Trabajar, Económicamente Activa y No Activa (Miles)			
Trimestre Móvil	Población en Edad de trabajar (PET)	Población Económicamente Activa (PEA)	Población Económicamente No Activa
2003			
May-Jun-Jul	742,5	222,6	519,9
Jun-Jul-Ago	734,7	217,3	517,4
Jul-Ago-Set	734,1	207,9	526,2
Ago-Set-Oct	707,6	201,6	506,0
Set-Oct-Nov	704,3	191,5	512,8
Oct-Nov-Dic	701,9	190,3	511,6
2004			
Nov03-Dic03-Ene04	699,3	216,7	482,7
Dic03-Ene04-Feb04	695,0	249,7	445,3
Ene-Feb-Mar	673,1	270,0	403,1
Feb-Mar-Abr	666,0	242,6	423,5
Mar-Abr-May	672,1	219,3	452,8
Abr-May-Jun	680,8	198,5	482,3
May-Jun-Jul	676,0	202,1	473,9
Jun-Jul-Ago	667,4	208,0	459,4
Jul-Ago-Set	669,5	205,5	464,0
Ago-Set-Oct	676,6	192,1	484,5
Set-Oct-Nov	670,6	177,1	493,6
Oct-Nov-Dic	680,8	193,4	487,5
2005			
Nov04-Dic04-Ene05	684,4	221,8	462,6
Dic04-Ene05-Feb05	691,3	253,7	437,6
Ene-Feb-Mar	684,7	261,9	422,7
Feb-Mar-Abr	684,4	238,2	446,2
Mar-Abr-May	687,8	214,1	473,7
Variación porcentual			
Similar periodo del año anterior	2,3	-2,4	4,6

Fuente: INEI-Encuesta Permanente de Empleo, 2003-2005 (EPE) de Lima Metropolitana.

Del total de la PET de 14 a 17 años, el 52,4%, es decir, 360 mil 500 son mujeres, cantidad que comparada con similar trimestre del 2004, representa un incremento de 5,1 puntos porcentuales. Los 327 mil 400 varones de

este grupo de edad que forman parte de la PET, representan el 47,6%, lo cual significa una disminución de 0,5 punto porcentual.



Población Económicamente Activa (PEA)

El 83,8% de la PEA adolescente de 14 a 17 años, esto es, 179 mil 500 personas de ese tramo de edad, son parte de la PEA ocupada. La PEA desocupada la integran 34 mil 600 adolescentes, que representan el 16,2% de

la PEA adolescente total. Al comparar con similar trimestre del año anterior, se aprecia que la PEA ocupada decreció en 1,1 punto porcentual y la desocupada en 8,3 puntos.

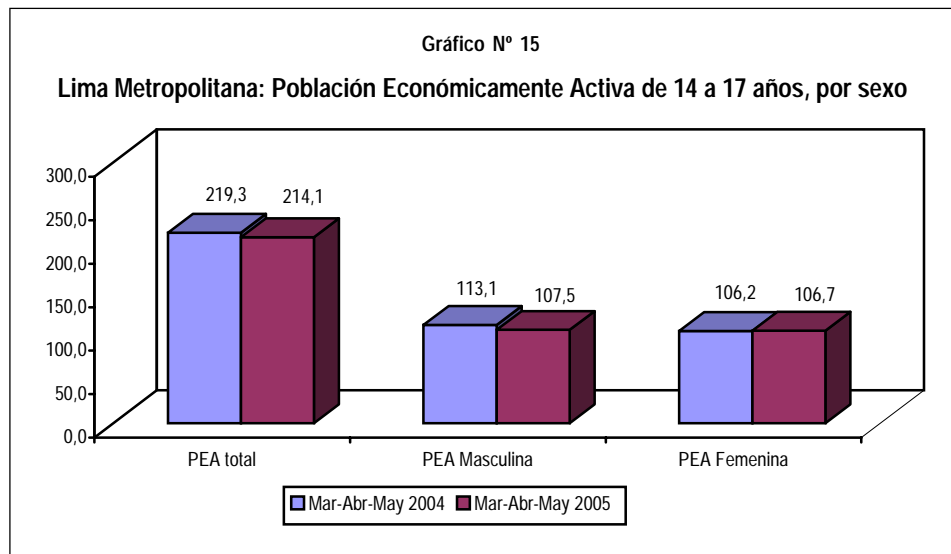
Cuadro N° 1.22
Lima Metropolitana: Población Económicamente Activa ocupada y desocupada de 14 a 17 años
(Miles)

Trimestre Móvil	PEA total	PEA ocupada	PEA desocupada
2003			
May-Jun-Jul	222,6	186,0	36,5
Jun-Jul-Ago	217,3	178,3	39,0
Jul-Ago-Set	207,9	180,9	27,0
Ago-Set-Oct	201,6	174,4	27,2
Set-Oct-Nov	191,5	165,4	26,1
Oct-Nov-Dic	190,3	162,4	28,0
2004			
Nov03-Dic03-Ene04	216,7	182,1	34,5
Dic03-Ene04-Feb04	249,7	209,4	40,2
Ene-Feb-Mar	270,0	223,5	46,6
Feb-Mar-Abr	242,6	199,7	42,8
Mar-Apr-May	219,3	181,5	37,8
Abr-May-Jun	198,5	170,1	28,3
May-Jun-Jul	202,1	174,4	27,7
Jun-Jul-Ago	208,0	177,7	30,3
Jul-Ago-Set	205,5	175,0	30,5
Ago-Set-Oct	192,1	164,0	28,1
Set-Oct-Nov	177,1	153,9	23,2
Oct-Nov-Dic	193,4	160,2	33,1
2005			
Nov04-Dic04-Ene05	221,8	175,2	46,6
Dic04-Ene05-Feb05	253,7	201,8	51,9
Ene-Feb-Mar	261,9	210,7	51,3
Feb-Mar-Abr	238,2	197,8	40,4
Mar-Apr-May	214,1	179,5	34,6
Variación porcentual			
Similar periodo del año anterior	-2,4	-1,1	-8,3

Fuente: INEI.-Encuesta Permanente de Empleo, 2003-2005 (EPE) de Lima Metropolitana.

El 50,2% de la PEA de 14 a 17 años (107 mil 500 personas) son varones, cifra que en relación a similar trimestre del año anterior significa una reducción de 5,0 puntos

porcentuales. Por su parte, las adolescentes son el 49,8% de la PEA (106 mil 700), lo cual en relación a lo encontrado hace un año atrás representa un incremento de 0,5 punto porcentual.



La PEA ocupada de 14 a 17 años está conformada por 94 mil varones y 85 mil 400 mujeres, que representan el 52,4% y el 47,6%, respectivamente. En comparación

con cifras de similar trimestre del año anterior, la PEA ocupada masculina disminuyó en 0,8 y la femenina en 1,5 punto porcentual.

Cuadro N° 1.23

Lima Metropolitana: Población Económicamente Activa Ocupada de 14 a 17 años por sexo
(Miles)

Trimestre Móvil	PEA Ocupada	PEA Ocupada Masculina	PEA Ocupada Femenina
2003			
May-Jun-Jul	186,0	88,8	97,2
Jun-Jul-Ago	178,3	87,7	90,6
Jul-Ago-Set	180,9	93,6	87,3
Ago-Set-Oct	174,4	92,7	81,7
Set-Oct-Nov	165,4	84,1	81,3
Oct-Nov-Dic	162,4	78,8	83,5
2004			
Nov03-Dic03-Ene04	182,1	90,9	91,2
Dic03-Ene04-Feb04	209,4	105,0	104,4
Ene-Feb-Mar	223,5	111,2	112,2
Feb-Mar-Abr	199,7	100,7	99,0
Mar-Abr-May	181,5	94,8	86,7
Abr-May-Jun	170,1	92,8	77,3
May-Jun-Jul	174,4	91,8	82,6
Jun-Jul-Ago	177,7	91,4	86,3
Jul-Ago-Set	175,0	89,3	85,7
Ago-Set-Oct	164,0	85,9	78,1
Set-Oct-Nov	153,9	80,4	73,5
Oct-Nov-Dic	160,2	76,6	83,6
2005			
Nov04-Dic04-Ene05	175,2	83,7	91,5
Dic04-Ene05-Feb05	201,8	102,7	99,1
Ene-Feb-Mar	210,7	116,6	94,1
Feb-Mar-Abr	197,8	111,6	86,2
Mar-Abr-May	179,5	94,0	85,4
Variación porcentual			
Similar periodo del año anterior	-1,1	-0,8	-1,5

Fuente: INEI-Encuesta Permanente de Empleo, 2003-2005 (EPE) de Lima Metropolitana.

Tasa de Ocupación, Desempleo y Subempleo

La tasa de ocupación - relación entre la PEA ocupada y el total de la PEA - es de 83,8% entre las y los adolescentes de 14 a 17 años, en el trimestre marzo-abril-mayo 2005. Frente a similar trimestre del año anterior significa una disminución de 1,0 punto porcentual.

En relación a la tasa de desempleo abierto - relación entre la PEA que desea trabajar y busca trabajo(PEA desocupada) y la PEA total - en el trimestre que se comenta es de 16,2%, es decir 1,0 punto porcentual menor que la estimada para similar periodo del año anterior.

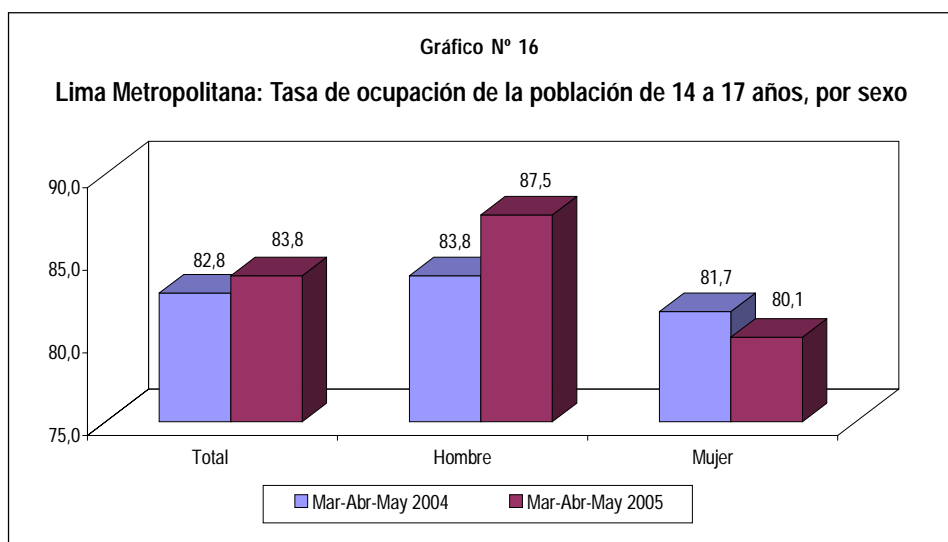
Respecto al subempleo visible o subempleo por horas - entendido como la relación entre la PEA que trabaja menos de 35 horas semanales pero desea trabajar más horas y la PEA total - la encuesta señala que el 18,8% de las y los adolescentes de 14 a 17 años están en situación de subempleados en el trimestre marzo-abril-mayo 2005. Esta cifra en relación a la encontrada el trimestre equivalente del año anterior, ha crecido en 3,1 puntos porcentuales.

Cuadro N° 1.24			
Lima Metropolitana: Tasa de Ocupación, de Desempleo y Subempleo Visible de la población de 14 a 17 años			
Trimestre Móvil	Tasa de Ocupación	Tasa de Desempleo	Tasa de Subempleo
2003			
May-Jun-Jul	83,6	16,4	16,8
Jun-Jul-Ago	82,0	18,0	15,6
Jul-Ago-Set	87,0	13,0	20,6
Ago-Set-Oct	86,5	13,5	20,1
Set-Oct-Nov	86,4	13,6	18,4
Oct-Nov-Dic	85,3	14,7	15,4
2004			
Nov03-Dic03-Ene04	84,1	15,9	14,4
Dic03-Ene04-Feb04	83,9	16,1	14,1
Ene-Feb-Mar	82,8	17,2	13,0
Feb-Mar-Abr	82,3	17,7	13,8
Mar-Abr-May	82,8	17,2	15,7
Abr-May-Jun	85,7	14,3	18,2
May-Jun-Jul	86,3	13,7	22,1
Jun-Jul-Ago	85,4	14,6	20,4
Jul-Ago-Set	85,2	14,8	21,9
Ago-Set-Oct	85,4	14,6	20,0
Set-Oct-Nov	86,9	13,1	23,7
Oct-Nov-Dic	82,9	17,1	23,6
2005			
Nov04-Dic04-Ene05	79,0	21,0	22,5
Dic04-Ene05-Feb05	79,5	20,5	20,7
Ene-Feb-Mar	80,4	19,6	19,5
Feb-Mar-Abr	83,0	17,0	18,3
Mar-Abr-May	83,8	16,2	18,8
Variación absoluta			
Similar periodo del año anterior	1,0	-1,0	3,1

Fuente: INEI-Encuesta Permanente de Empleo, 2003-2005 (EPE) de Lima Metropolitana.

Por sexo, la tasa de ocupación de los varones de 14 a 17 años es de 87,5% y de 80,1% entre las mujeres. Comparando con la información de igual trimestre del

2004, ha aumentado en 3,7 puntos porcentuales en el caso de los hombres y ha disminuido en 1,6 punto porcentual entre las mujeres.



Ratio PEA ocupada / PET y Horas trabajadas por semana

El ratio que relaciona la población ocupada con la población en edad de trabajar- relación entre la PEA ocupada y la PET- fue de 26,1% en el trimestre móvil marzo-abril-mayo 2005, cifra que comparada con la encontrada en similar periodo del año anterior, disminuyó en 0,9 punto porcentual.

En cuanto al número de horas trabajadas por semana por las y los adolescentes de 14 a 17 años, la EPE muestra que éstos trabajaron en promedio 6,7 horas por semana, información que comparada con la de un año atrás implica una disminución de 7,4 puntos porcentuales.

Cuadro N° 1.25

Lima Metropolitana: Población de 14 a 17 años, según Ratio Población Ocupada / Población en Edad de Trabajar y Horas trabajadas por semana

Trimestre Móvil	Ratio PEA Ocupada/PET	Horas trabajadas por semana
2003		
May-Jun-Jul	25,1	6,8
Jun-Jul-Ago	24,3	6,4
Jul-Ago-Set	24,6	6,0
Ago-Set-Oct	24,6	5,8
Set-Oct-Nov	23,5	5,6
Oct-Nov-Dic	23,1	5,8
2004		
Nov03-Dic03-Ene04	26,0	7,0
Dic03-Ene04-Feb04	30,1	8,3
Ene-Feb-Mar	33,2	9,3
Feb-Mar-Abr	30,0	8,3
Mar-Apr-May	27,0	7,3
Abr-May-Jun	25,0	6,4
May-Jun-Jul	25,8	6,3
Jun-Jul-Ago	26,6	6,4
Jul-Ago-Set	26,1	6,1
Ago-Set-Oct	24,2	5,7
Set-Oct-Nov	22,9	5,3
Oct-Nov-Dic	23,5	5,5
2005		
Nov04-Dic04-Ene05	25,6	6,4
Dic04-Ene05-Feb05	29,2	7,5
Ene-Feb-Mar	30,8	8,0
Feb-Mar-Abr	28,9	7,7
Mar-Apr-May	26,1	6,7
	Variación absoluta	Variación porcentual
Similar periodo del año anterior	-0,9	-7,4

Fuente: INEI-Encuesta Permanente de Empleo, 2003-2005 (EPE) de Lima Metropolitana.

Ingreso Promedio Mensual

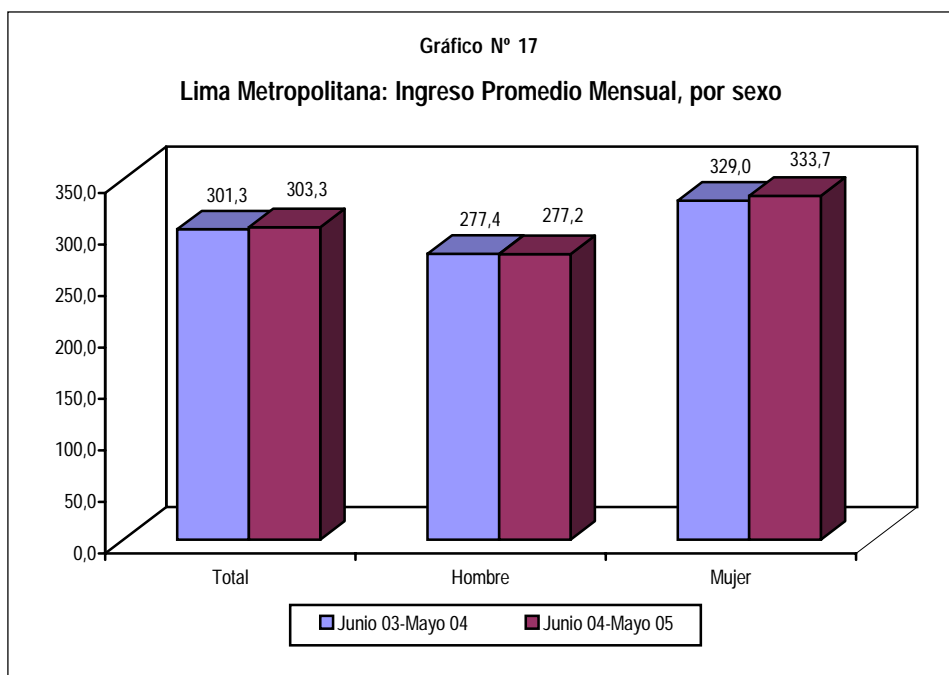
El ingreso promedio mensual de las y los adolescentes de 14 a 17 años en el año móvil junio2004-mayo2005 fue de 303,3 nuevos soles, monto que comparado con los 301,3 soles recibidos el año anterior, significa un ligero incremento de 0,7%, esto es, 2 nuevos soles adicionales.

Por sexo, se observa que las adolescentes tienen un ingreso mensual de 333,7 nuevos soles, superior al de los adolescentes varones que reciben 277,2 nuevos soles en promedio, es decir, las primeras los superan en 56,5 nuevos soles. En relación al año anterior, las adolescentes incrementaron sus ingresos en 1,4%, en tanto que los varones recibieron 0,1% menos.

Cuadro N° 1.26
Lima Metropolitana: Población de 14 a 17 años por sexo, según Ingreso Promedio Mensual

Año Móvil	Total	Hombre	Mujer
2003-2004			
Mayo 03-Abril 04	299,8	281,2	321,4
Junio 03-Mayo 04	301,3	277,4	329,0
Julio 03-Junio 04	298,7	272,2	329,9
Agosto 03-Julio 04	298,4	273,0	328,8
Setiembre 03-Agosto 04	298,5	274,9	326,2
Octubre 03-Setiembre 04	303,8	280,3	331,1
Noviembre 03-Octubre 04	303,3	275,6	336,9
Diciembre 03-Noviembre 04	300,0	274,2	331,4
Enero 04-Diciembre 04	305,0	272,8	343,2
2004-2005			
Febrero 04-Enero 05	302,2	270,1	340,1
Marzo 04-Febrero 05	302,5	270,6	340,8
Abril 04-Marzo 05	299,4	269,8	335,5
Mayo 04-Abril 05	301,1	271,5	335,8
Junio 04-Mayo 05	303,3	277,2	333,7
Variación porcentual			
Similar periodo del año anterior	0,7	-0,1	1,4

Fuente: INEI.-Encuesta Permanente de Empleo, 2003-2005 (EPE) de Lima Metropolitana.



Segunda Parte: Adulto Mayor²

Hogares

Hogares con adultos mayores

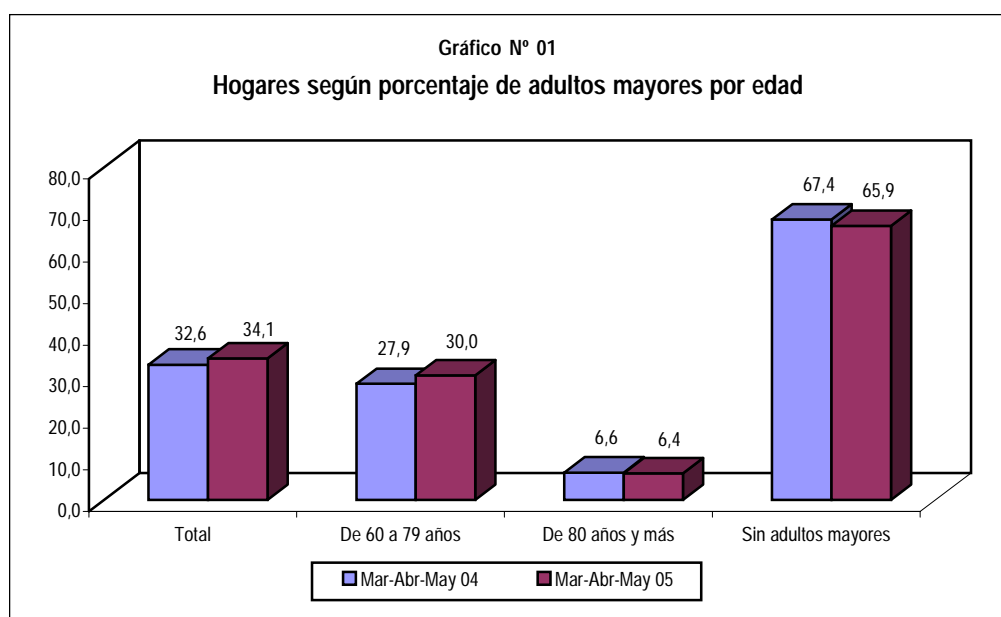
Según los resultados de la Encuesta Nacional de Hogares (ENAH) continua del trimestre móvil marzo-abril-mayo 2005, el 34,1% de los hogares del país tienen entre sus residentes habituales a personas adultas de 60 años y más de edad, el 30,0% de hogares están integrados por adultos de 60 a 79 años y el 6,4% por adultos de 80 años y más. Se encuentra asimismo que el 65,9% de los hogares no tienen adultos mayores entre sus residentes habituales.

En comparación con la información encontrada un año atrás, es decir, en el trimestre móvil marzo-abril-mayo 2004, se aprecia un ligero incremento de 1,5 puntos porcentuales en los hogares con adultos de 60 y más años de edad. La proporción de hogares con adultos de 60 a 79 años, se ha incrementado en 2,1 puntos porcentuales y en el caso de aquellos hogares integrados por adultos de 80 y más años, la proporción prácticamente se mantiene (-0,2 punto porcentual de diferencia). En el caso de los hogares sin adultos mayores, se aprecia una disminución de la proporción de adultos mayores en 1,5 puntos porcentuales.

Cuadro N° 2.1				
Perú: Hogares con adultos de 60 años y más, según grupos de edad				
Trimestre móvil	Total	De 60 a 79 años	De 80 años y más	Sin adultos mayores
2003				
May-Jun-Jul	31,1	27,2	5,7	68,9
Jun-Jul-Ago	28,7	25,2	5,0	71,3
Jul-Ago-Set	29,1	25,8	4,8	70,9
Ago-Set-Oct	28,8	25,3	5,1	71,2
Set-Oct-Nov	28,2	24,6	5,4	71,8
Oct-Nov-Dic	27,5	23,5	5,9	72,5
2004				
Nov03-Dic03-Ene04	28,3	23,7	6,4	71,7
Dic03-Ene04-Feb04	28,9	24,3	6,6	71,1
Ene-Feb-Mar	29,6	25,3	5,9	70,4
Feb-Mar-Abr	29,7	25,7	5,5	70,3
Mar-Abr-May	32,6	27,9	6,6	67,4
Abr-May-Jun	32,4	28,0	6,4	67,6
May-Jun-Jul	32,5	28,6	6,1	67,5
Jun-Jul-Ago	32,6	28,9	5,6	67,4
Jul-Ago-Set	32,1	28,2	5,7	67,9
Ago-Set-Oct	30,6	27,0	5,3	69,4
Set-Oct-Nov	31,2	27,7	5,0	68,8
Oct-Nov-Dic	31,6	27,1	5,3	68,4
2005				
Nov04-Dic04-Ene05	32,5	28,0	6,0	67,5
Dic04-Ene05-Feb05	33,1	28,2	6,4	66,9
Ene-Feb-Mar	33,8	29,7	6,2	66,2
Feb-Mar-Abr	34,0	30,0	6,4	66,0
Mar-Abr-May	34,1	30,0	6,4	65,9
Variación absoluta				
Similar periodo del año anterior	1,5	2,1	-0,2	-1,5

Fuente: INEI-Encuesta Nacional de Hogares, 2003-2005 (ENAH) continua).

2/ El año 1984, la Organización Mundial de la Salud (OMS) establece el uso del término "Adulto Mayor" para referirse a las personas de 60 años y más y de esta manera evitar denominaciones como viejo, anciano, etc.



Según área de residencia, el 33,4% de los hogares del área urbana, están integrados por adultos mayores, el 29,0% tienen de 60 a 79 años de edad, el 6,6% de 80 años y más y los hogares sin adultos mayores representan

el 66,6%. En el área rural, el 35,3% de hogares cuentan con adultos de 60 años y más, el 31,7% tienen entre 60 y 79 años y el 5,9% 80 años y más. Se observa asimismo un 64,7% de hogares sin adultos mayores.

Cuadro N° 2.2
Perú: Hogares con adultos de 60 años y más por grupos de edad, según área de residencia

Trimestre móvil	Área urbana				Área rural			
	Total	De 60 a 79 años	De 80 años y más	Sin adultos mayores	Total	De 60 a 79 años	De 80 años y más	Sin adultos mayores
2003								
May-Jun-Jul	30,2	26,2	5,8	69,8	32,7	29,2	5,6	67,3
Jun-Jul-Ago	28,1	24,3	5,1	71,9	30,0	26,9	4,7	70,0
Jul-Ago-Set	28,1	25,0	4,7	71,9	30,8	27,3	5,1	69,2
Ago-Set-Oct	28,0	24,7	4,8	72,0	30,4	26,6	5,7	69,6
Set-Oct-Nov	27,8	24,4	5,1	72,2	29,1	25,0	5,9	70,9
Oct-Nov-Dic	27,6	23,4	6,3	72,4	27,4	23,6	5,2	72,6
2004								
Nov03-Dic03-Ene04	28,3	23,3	7,1	71,7	28,2	24,3	5,1	71,8
Dic03-Ene04-Feb04	27,9	23,0	6,9	72,1	30,8	26,6	5,9	69,2
Ene-Feb-Mar	28,4	23,9	5,9	71,6	31,7	27,8	6,0	68,3
Feb-Mar-Abr	29,0	24,9	5,3	71,0	30,9	27,1	6,0	69,1
Mar-Apr-May	32,3	27,6	6,4	67,7	33,1	28,5	6,8	66,9
Abr-May-Jun	31,2	27,2	5,8	68,8	34,7	29,5	7,6	65,3
May-Jun-Jul	30,8	27,2	5,5	69,2	35,8	31,2	7,2	64,2
Jun-Jul-Ago	31,3	27,8	5,2	68,7	35,1	30,8	6,3	64,9
Jul-Ago-Set	31,1	27,2	5,8	68,9	34,1	30,1	5,5	65,9
Ago-Set-Oct	29,1	25,8	5,3	70,9	33,5	29,3	5,2	66,5
Set-Oct-Nov	29,9	26,7	4,8	70,1	33,5	29,5	5,2	66,5
Oct-Nov-Dic	30,8	26,5	5,1	69,2	33,2	28,3	5,6	66,8
2005								
Nov04-Dic04-Ene05	31,7	27,5	5,7	68,3	33,8	28,8	6,5	66,2
Dic04-Ene05-Feb05	31,7	27,0	6,2	68,3	35,5	30,4	6,8	64,5
Ene-Feb-Mar	32,7	28,5	6,2	67,3	35,9	32,0	6,2	64,1
Feb-Mar-Abr	33,0	28,7	6,6	67,0	35,9	32,3	6,0	64,1
Mar-Apr-May	33,4	29,0	6,6	66,6	35,3	31,7	5,9	64,7

Fuente: INEI-Encuesta Nacional de Hogares, 2003-2005 (ENAH0 continua).

Promedio de adultos mayores por hogar

Para el trimestre que se analiza, la ENAHO continua revela que a nivel nacional existen en los hogares un promedio de 1,4 adultos de 60 años y más de edad, información que en comparación con similar trimestre del

2004, muestra un ligero incremento de 0,1 punto porcentual. Según área de residencia, el promedio de adultos mayores por hogar presenta la misma tendencia en ambas áreas (1,4).

Cuadro N° 2.3			
Perú: Promedio de adultos de 60 y más años por hogar, según área de residencia			
Trimestre móvil	Total	Área de residencia	
		Urbana	Rural
2003			
May-Jun-Jul	1,4	1,3	1,4
Jun-Jul-Ago	1,3	1,3	1,4
Jul-Ago-Set	1,3	1,3	1,3
Ago-Set-Oct	1,3	1,3	1,3
Set-Oct-Nov	1,3	1,3	1,3
Oct-Nov-Dic	1,4	1,4	1,4
2004			
Nov03-Dic03-Ene04	1,4	1,4	1,3
Dic03-Ene04-Feb04	1,4	1,4	1,3
Ene-Feb-Mar	1,3	1,3	1,3
Feb-Mar-Abr	1,3	1,3	1,4
Mar-Abr-May	1,3	1,3	1,4
Abr-May-Jun	1,4	1,3	1,4
May-Jun-Jul	1,4	1,4	1,4
Jun-Jul-Ago	1,4	1,4	1,4
Jul-Ago-Set	1,4	1,4	1,3
Ago-Set-Oct	1,3	1,4	1,3
Set-Oct-Nov	1,4	1,4	1,4
Oct-Nov-Dic	1,3	1,3	1,3
2005			
Nov04-Dic04-Ene05	1,3	1,4	1,3
Dic04-Ene05-Feb05	1,3	1,3	1,3
Ene-Feb-Mar	1,3	1,4	1,3
Feb-Mar-Abr	1,4	1,4	1,4
Mar-Abr-May	1,4	1,4	1,4
Variación absoluta			
Similar periodo del año anterior	0,1	0,1	0,0

Fuente: INEI-Encuesta Nacional de Hogares, 2003-2005 (ENAHO continua).

Tipo de Hogar en el que viven los adultos mayores

Los resultados de la ENAHO continua del trimestre marzo-abril-mayo 2005, muestran que algo más de la tercera parte (34,1%) de los adultos de 60 años y más del país, residen en hogares "nucleares", es decir, aquellos constituidos por una pareja y sus hijos o sin éstos, o sólo jefe con hijos. Esta proporción en relación a similar período del año 2004, registró un incremento de 4,2 puntos porcentuales.

El 37,7% de los adultos mayores, residen en hogares "extendidos", esto es, los que están conformados por el hogar nuclear al que se le agregan otros parientes. Este

tipo de hogares un año atrás representaban el 43,5%, es decir que su tamaño se habría reducido en 5,8 puntos porcentuales.

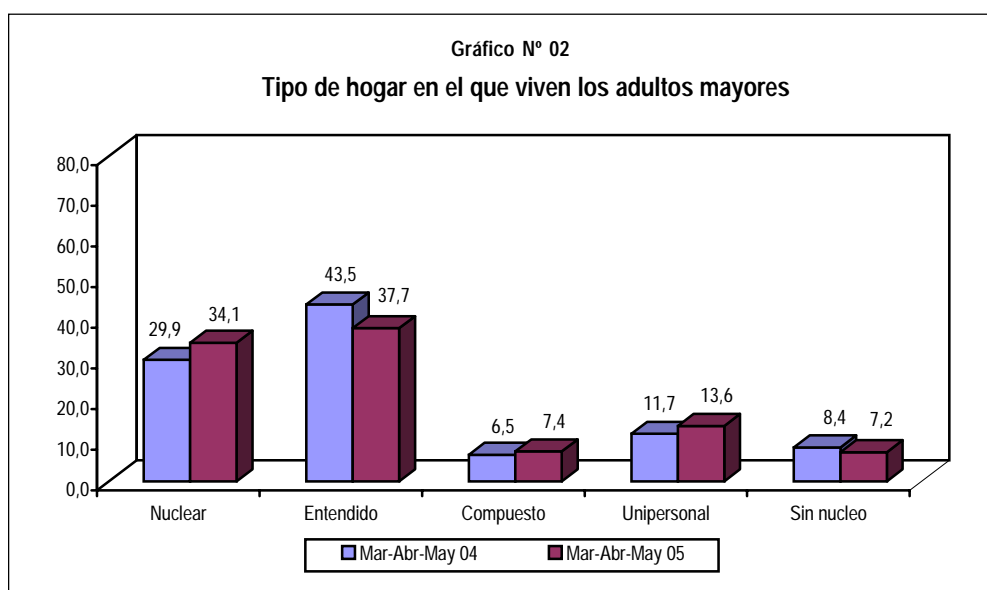
Se encuentra además un 7,4% de hogares "compuestos" integrados por adultos mayores. Este tipo de hogares, son los constituidos por un hogar nuclear o extendido al que se suman otras personas que no están ligadas por lazos de parentesco (se excluye a trabajadores del servicio doméstico). Comparando con similar trimestre del año 2004, se incrementó en 0,9 punto porcentual.

Asimismo, el 13,6% de hogares con adultos mayores son "unipersonales", es decir, integrados por una sola persona, cifra que comparada con los resultados obtenidos en similar trimestre del año anterior, se incrementa en 1,9 puntos porcentuales. Finalmente, se observa que el 7,2% corresponde a "hogares sin núcleo",

definidos como aquellos conformados por un conjunto de personas, una de las cuales es jefe del hogar, pero sin cónyuge ni hijos, y que vive con otras personas con las que puede o no tener otras relaciones de parentesco. Esta cifra decrece en 1,2 punto porcentual respecto a similar periodo del año anterior.

Cuadro N° 2.4					
Perú: Hogares con adultos de 60 años y más, según tipo					
Trimestre móvil	Tipo de Hogar				
	Nuclear	Entendido	Compuesto	Unipersonal	Sin núcleo
2003					
May-Jun-Jul	34,3	42,7	5,6	9,8	7,7
Jun-Jul-Ago	32,3	44,5	5,8	10,3	7,1
Jul-Ago-Set	32,7	41,9	6,0	11,3	8,1
Ago-Set-Oct	32,0	41,2	7,3	11,4	8,1
Set-Oct-Nov	30,8	41,2	8,9	10,6	8,5
Oct-Nov-Dic	29,3	43,3	9,0	9,3	9,1
2004					
Nov03-Dic03-Ene04	29,5	43,1	9,4	9,4	8,7
Dic03-Ene04-Feb04	32,0	43,4	7,6	8,7	8,3
Ene-Feb-Mar	33,0	42,9	7,9	9,3	6,9
Feb-Mar-Abr	30,9	44,6	6,8	9,8	7,9
Mar-Abr-May	29,9	43,5	6,5	11,7	8,4
Abr-May-Jun	28,7	45,2	5,6	12,2	8,3
May-Jun-Jul	32,0	43,2	5,1	11,9	7,8
Jun-Jul-Ago	32,2	43,2	5,7	12,0	6,9
Jul-Ago-Set	33,1	40,5	7,0	11,5	7,9
Ago-Set-Oct	30,9	41,3	7,4	13,5	6,9
Set-Oct-Nov	30,6	40,9	7,0	14,1	7,5
Oct-Nov-Dic	30,1	40,1	7,7	15,3	6,9
2005					
Nov04-Dic04-Ene05	29,5	40,1	7,9	14,1	8,4
Dic04-Ene05-Feb05	30,6	37,4	8,6	14,3	9,1
Ene-Feb-Mar	30,2	38,0	8,1	14,7	8,9
Feb-Mar-Abr	33,6	37,9	7,1	14,2	7,2
Mar-Abr-May	34,1	37,7	7,4	13,6	7,2
Variación absoluta					
Similar periodo del año anterior	4,2	-5,8	0,9	1,9	-1,2

Fuente: INEI-Encuesta Nacional de Hogares, 2003-2005 (ENAHOG continua).



Hogares con adultos mayores que presentan déficit calórico

En el trimestre móvil marzo-abril-mayo 2005, la ENAHO revela que el 20,9% de los hogares conformados por adultos mayores presentan déficit calórico, dato que en relación a similar periodo del año anterior representa una reducción de 5,1 puntos porcentuales.

A nivel de área de residencia, la proporción de hogares que presentan déficit calórico muestra una diferencia de 0,8 punto porcentual entre el área urbana (20,6%) y la rural (21,4%). En relación a los resultados obtenidos en el 2004, el déficit calórico ha disminuido en 5,1 y 5,0 puntos porcentuales en el área urbana y en la rural, respectivamente.

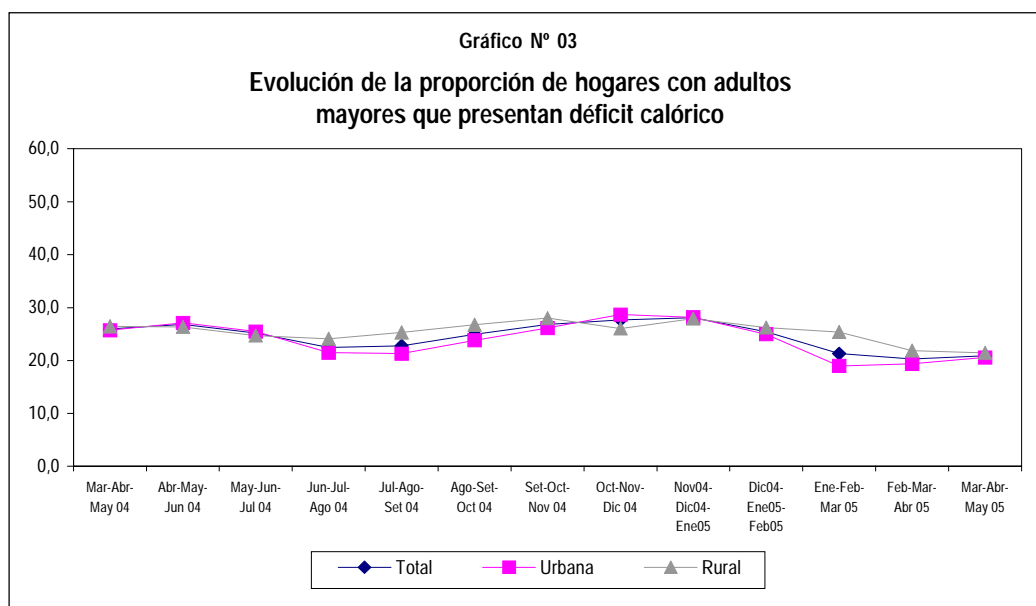
Cuadro N° 2.5
Perú: Hogares con adultos mayores que presentan déficit calórico, según área de residencia

Trimestre móvil	Total	Área de residencia	
		Urbana	Rural
2003			
May-Jun-Jul	21,2	19,3	24,5
Jun-Jul-Ago	22,1	18,4	28,7
Jul-Ago-Set	22,2	18,9	27,9
Ago-Set-Oct	20,5	17,5	25,9
Set-Oct-Nov	23,6	22,9	24,8
Oct-Nov-Dic	27,1	27,7	26,0
2004			
Nov03-Dic03-Ene04	29,3	29,7	28,7
Dic03-Ene04-Feb04	27,2	24,5	31,5
Ene-Feb-Mar	26,1	22,1	32,7
Feb-Mar-Abr	26,1	23,1	31,3
Mar-Abr-May	26,0	25,7	26,4
Abr-May-Jun	26,8	27,1	26,3
May-Jun-Jul	25,2	25,5	24,7
Jun-Jul-Ago	22,5	21,5	24,1
Jul-Ago-Set	22,8	21,3	25,3
Ago-Set-Oct	25,0	23,8	26,8
Set-Oct-Nov	26,8	26,1	28,0
Oct-Nov-Dic	27,7	28,7	26,0
2005			
Nov04-Dic04-Ene05	28,1	28,1	27,9
Dic04-Ene05-Feb05	25,4	24,9	26,2
Ene-Feb-Mar	21,3	19,0	25,4
Feb-Mar-Abr	20,3	19,4	21,9
Mar-Abr-May	20,9	20,6	21,4
Variación absoluta			
Similar periodo del año anterior	-5,1	-5,1	-5,0

Fuente: INEI-Encuesta Nacional de Hogares, 2003-2005 (ENAHO continua).

El déficit calórico se calcula mediante la comparación del consumo de calorías adquiridas mediante compra, autoconsumo, pago en especies, transferencia de instituciones públicas y privadas, con los requerimientos

calóricos de cada individuo de acuerdo al respectivo sexo y edad, hogar por hogar y no de la composición promedio nacional.



Hogares con adultos mayores beneficiarios de programas alimentarios

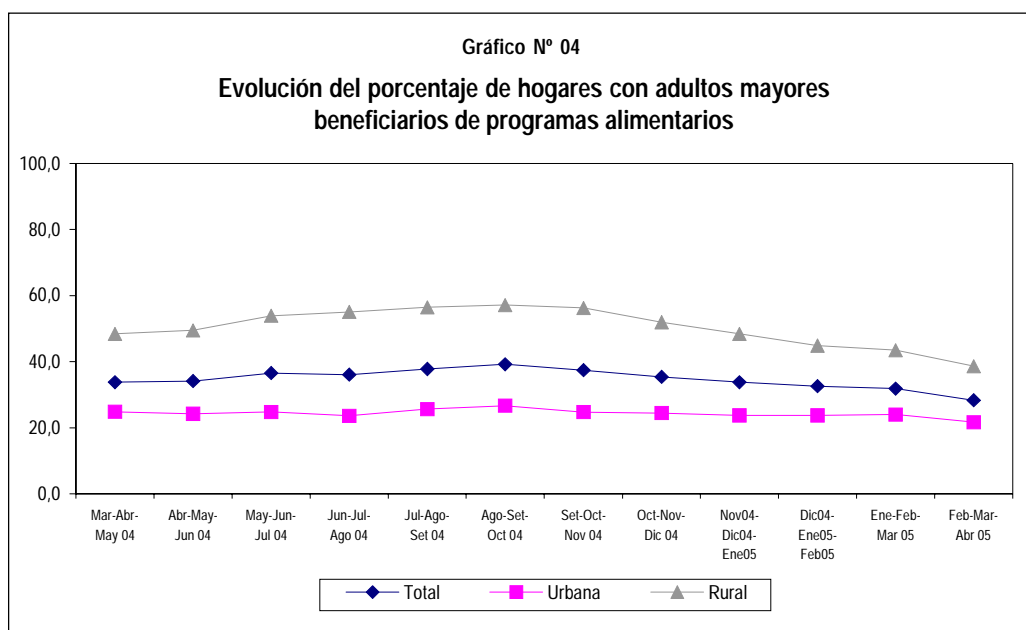
La ENAHO continua del trimestre marzo-abril-mayo 2005, revela que el 29,2% de hogares integrados por adultos mayores, se benefician de los programas alimentarios tales como: comedor popular, canasta alimentaria (PANFAR) y otros. Respecto a similar trimestre del año anterior, implica una reducción de 4,6 puntos porcentuales.

A nivel de área de residencia, la proporción de hogares con adultos de 60 años y más beneficiarios del área rural, es marcadamente superior a la encontrada en el área urbana (39,7% en la primera y 22,5% en la segunda). Una diferencia mayor (23,6 puntos porcentuales) se encontró entre ambas áreas en el trimestre marzo-abril-mayo del 2004.

Cuadro N° 2.6
Perú: Hogares con adultos de 60 años y más de edad, beneficiarios de programas alimentarios, según área de residencia

Trimestre móvil	Área de residencia		
	Total	Urbana	Rural
2003			
May-Jun-Jul	33,2	25,9	45,8
Jun-Jul-Ago	34,1	25,4	49,7
Jul-Ago-Set	37,9	28,3	54,4
Ago-Set-Oct	36,3	25,2	55,5
Set-Oct-Nov	36,2	24,0	57,7
Oct-Nov-Dic	34,6	20,6	58,5
2004			
Nov03-Dic03-Ene04	36,9	24,6	57,7
Dic03-Ene04-Feb04	35,6	23,3	54,0
Ene-Feb-Mar	36,4	24,7	54,4
Feb-Mar-Abr	33,0	22,7	49,4
Mar-Abr-May	33,8	24,9	48,5
Abr-May-Jun	34,2	24,3	49,5
May-Jun-Jul	36,6	24,8	53,9
Jun-Jul-Ago	36,1	23,6	55,1
Jul-Ago-Set	37,8	25,7	56,4
Ago-Set-Oct	39,2	26,7	57,2
Set-Oct-Nov	37,4	24,8	56,2
Oct-Nov-Dic	35,4	24,5	51,9
2005			
Nov04-Dic04-Ene05	33,8	23,8	48,4
Dic04-Ene05-Feb05	32,6	23,8	44,9
Ene-Feb-Mar	31,9	24,0	43,5
Feb-Mar-Abr	28,3	21,7	38,6
Mar-Abr-May	29,2	22,5	39,7
Variación absoluta			
Similar periodo del año anterior	-4,6	-2,4	-8,8

Fuente: INEI-Encuesta Nacional de Hogares, 2003-2005 (ENAHO continua).



Adultos mayores, según relación de parentesco con el jefe de hogar

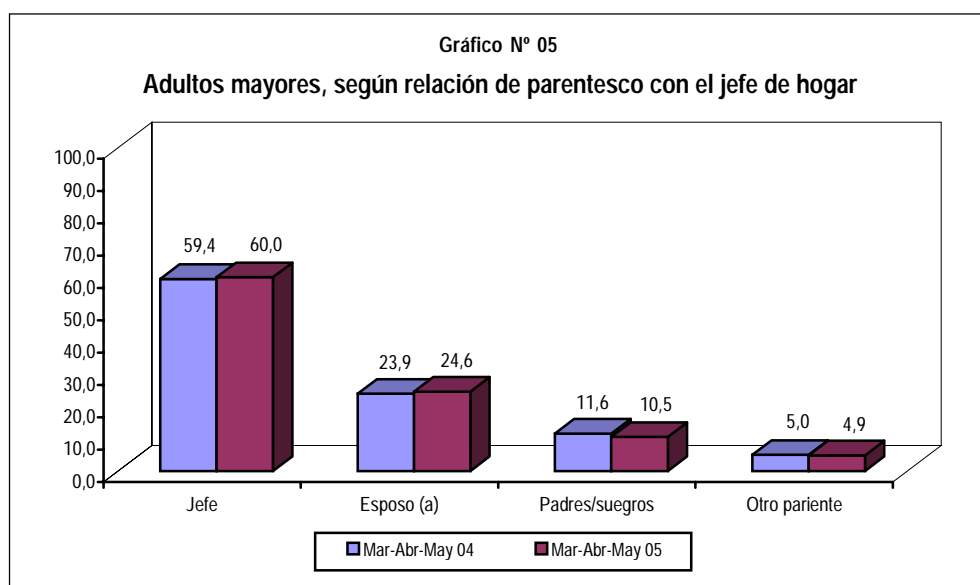
Los resultados de la encuesta del trimestre marzo-abril-mayo 2005, indican que el 60,0% de los adultos de 60 años y más de edad son jefes (as) de hogar, el 24,6% son esposos (as), el 10,5% son padres o suegros y el 4,9% otros parientes. Respecto a similar trimestre del 2004, la

proporción de jefes se incrementó en 0,6 punto porcentual. Los esposos se incrementaron también en 0,7. Los padres o suegros por el contrario, disminuyeron en 1,1 punto porcentual y lo mismo ocurrió con los otros parientes que decrecieron en 0,1 punto porcentual.

Cuadro N° 2.7
Perú: Adultos mayores, según relación de parentesco con el Jefe del hogar

Trimestre móvil	Relación de parentesco			
	Jefe	Esposos (a)	Padres/suegros	Otro pariente
2003				
May-Jun-Jul	59,6	24,6	11,5	4,3
Jun-Jul-Ago	58,9	26,2	11,4	3,4
Jul-Ago-Set	61,4	24,6	10,4	3,6
Ago-Set-Oct	60,6	24,5	11,0	4,0
Set-Oct-Nov	60,0	22,9	12,2	4,9
Oct-Nov-Dic	57,7	24,0	13,7	4,6
2004				
Nov03-Dic03-Ene04	57,6	23,1	14,0	5,4
Dic03-Ene04-Feb04	58,4	24,1	12,8	4,7
Ene-Feb-Mar	59,4	24,1	11,6	4,8
Feb-Mar-Abr	59,9	24,2	11,6	4,4
Mar-Abr-May	59,4	23,9	11,6	5,0
Abr-May-Jun	58,2	24,7	12,1	5,0
May-Jun-Jul	58,2	25,3	12,0	4,5
Jun-Jul-Ago	59,1	25,6	10,9	4,4
Jul-Ago-Set	60,5	24,1	10,5	4,9
Ago-Set-Oct	59,7	24,3	10,2	5,7
Set-Oct-Nov	59,7	24,4	10,9	5,0
Oct-Nov-Dic	61,0	23,7	11,3	4,0
2005				
Nov04-Dic04-Ene05	60,6	23,4	12,4	3,5
Dic04-Ene05-Feb05	61,7	22,6	12,1	3,6
Ene-Feb-Mar	61,0	23,1	11,6	4,3
Feb-Mar-Abr	60,4	25,2	10,0	4,4
Mar-Abr-May	60,0	24,6	10,5	4,9
Variación absoluta				
Similar periodo del año anterior	0,6	0,7	-1,1	-0,1

Fuente: INEI-Encuesta Nacional de Hogares, 2003-2005 (ENAHOG continua).



Adultos mayores según sexo del jefe de hogar

La ENAHO del trimestre marzo-abril-mayo 2005, muestra que el 76,5% de los adultos mayores habitan en hogares con jefe varón y el 23,5% en hogares jefaturados por mujeres. Estas cifras comparadas con los resultados

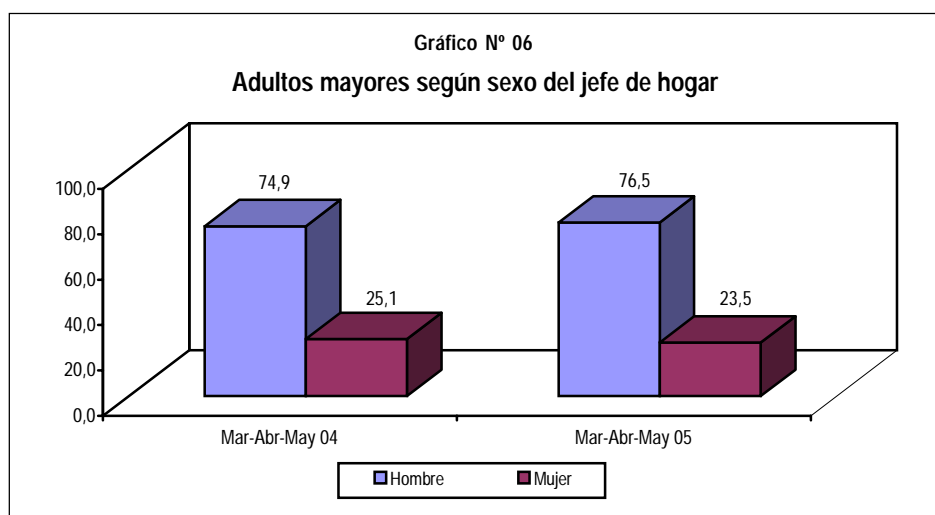
obtenidos en la encuesta de similar período del 2004, significan un incremento de 1,6 puntos porcentuales en hogares con jefes de sexo masculino y una disminución de 1.6 puntos en hogares con jefes de sexo femenino.

Cuadro N° 2.8

Perú: Adultos de 60 años y más por sexo del jefe de hogar, según área de residencia

Trimestre móvil	Total		Área urbana		Área rural	
	Hombre	Mujer	Hombre	Mujer	Hombre	Mujer
2003						
May-Jun-Jul	77,0	23,0	72,5	27,5	84,3	15,7
Jun-Jul-Ago	79,2	20,8	76,3	23,7	84,0	16,0
Jul-Ago-Set	78,3	21,7	76,6	23,4	81,0	19,0
Ago-Set-Oct	78,5	21,5	77,9	22,1	79,6	20,4
Set-Oct-Nov	77,3	22,7	76,4	23,6	79,1	20,9
Oct-Nov-Dic	78,9	21,1	76,9	23,1	82,5	17,5
2004						
Nov03-Dic03-Ene04	76,7	23,3	73,9	26,1	81,8	18,2
Dic03-Ene04-Feb04	76,8	23,2	74,3	25,7	80,9	19,1
Ene-Feb-Mar	76,4	23,6	74,5	25,5	79,5	20,5
Feb-Mar-Abr	75,6	24,4	73,2	26,8	79,6	20,4
Mar-Abr-May	74,9	25,1	72,1	27,9	80,0	20,0
Abr-May-Jun	75,7	24,3	72,9	27,1	80,2	19,8
May-Jun-Jul	78,1	21,9	76,9	23,1	80,0	20,0
Jun-Jul-Ago	78,0	22,0	77,4	22,6	79,1	20,9
Jul-Ago-Set	77,5	22,5	76,5	23,5	79,2	20,8
Ago-Set-Oct	76,6	23,4	74,7	25,3	79,7	20,3
Set-Oct-Nov	77,9	22,1	75,2	24,8	82,3	17,7
Oct-Nov-Dic	77,5	22,5	74,4	25,6	82,6	17,4
2005						
Nov04-Dic04-Ene05	77,9	22,1	75,5	24,5	81,9	18,1
Dic04-Ene05-Feb05	77,3	22,7	75,0	25,0	81,1	18,9
Ene-Feb-Mar	76,3	23,7	74,0	26,0	80,4	19,6
Feb-Mar-Abr	77,4	22,6	75,6	24,4	80,5	19,5
Mar-Abr-May	76,5	23,5	74,5	25,5	80,1	19,9
Variación absoluta						
Similar periodo del año anterior	1,6	-1,6	2,4	-2,4	0,1	-0,1

Fuente: INEI-Encuesta Nacional de Hogares, 2003-2005 (ENAHO continua).



A nivel de área de residencia, se aprecia que la proporción de adultos mayores residentes en hogares jefaturados por varones es mayor en el área rural con 80,1%, que en el área urbana con 74,5%, es decir, una diferencia de 5,6 puntos porcentuales entre ambas.

Por su parte, la proporción de adultos mayores que residen en hogares jefaturados por mujeres es de 25,5% en el área urbana y de 19,9% en el área rural, esto es, 5,6 puntos porcentuales de diferencia entre ambas áreas.

Adultos mayores según condición de alfabetismo

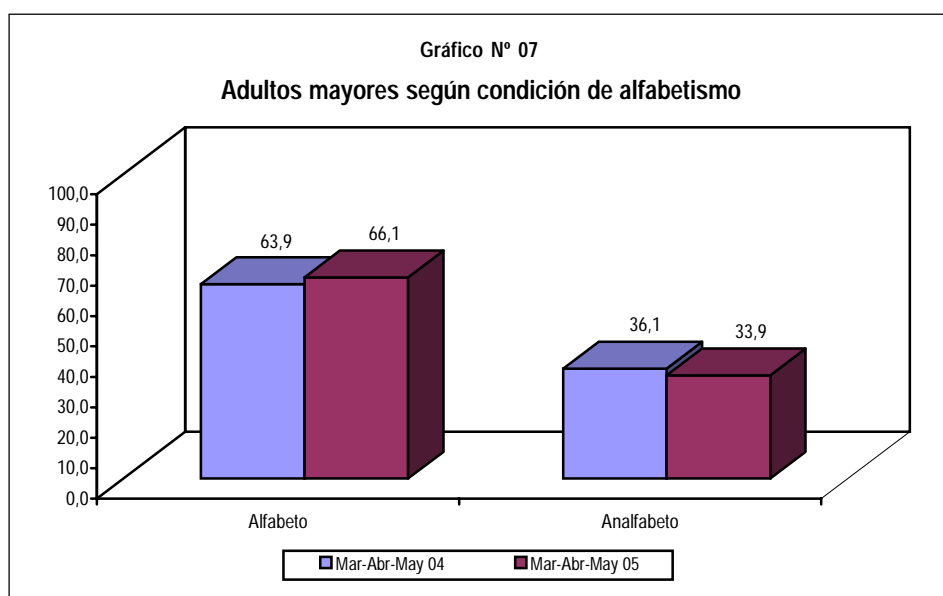
La encuesta del trimestre que se analiza, revela que el 66,1% de los adultos de 60 años y más de edad son alfabetos, es decir, saben leer y escribir, dato que en comparación con el 2004 se incrementó en 2,2 puntos porcentuales. El 33,9% restante corresponde a adultos mayores analfabetos, que respecto a similar periodo del año 2004 representa una disminución de 2,2 puntos porcentuales.

Observando la condición de alfabetismo a nivel de área de residencia, se aprecia diferencias importantes, en el área urbana la proporción de adultos mayores alfabetos es 78,6%, en tanto que en la rural, dicha proporción alcanza únicamente el 45,4%, es decir, 33,2 puntos porcentuales de diferencia favorable a la primera. Lo contrario ocurre con la proporción de analfabetos, los residentes en el área rural alcanzan el 54,6% y los del área urbana el 21,4%.

Cuadro N° 2.9
Perú: Adultos de 60 y más años de edad por área de residencia, según condición de alfabetismo

Trimestre móvil	Total		Área urbana		Área rural	
	Alfabeto	Analfabeto	Alfabeto	Analfabeto	Alfabeto	Analfabeto
2003						
May-Jun-Jul	64,0	36,0	76,8	23,2	43,3	56,7
Jun-Jul-Ago	62,6	37,4	75,1	24,9	42,5	57,5
Jul-Ago-Set	62,9	37,1	75,9	24,1	41,9	58,1
Ago-Set-Oct	63,9	36,1	79,4	20,6	37,8	62,2
Set-Oct-Nov	64,8	35,2	80,0	20,0	38,3	61,7
Oct-Nov-Dic	65,4	34,6	80,1	19,9	39,9	60,1
2004						
Nov03-Dic03-Ene04	64,1	35,9	78,0	22,0	40,4	59,6
Dic03-Ene04-Feb04	62,5	37,5	76,0	24,0	42,0	58,0
Ene-Feb-Mar	63,2	36,8	76,0	24,0	43,8	56,2
Feb-Mar-Abr	63,1	36,9	76,8	23,2	41,7	58,3
Mar-Abr-May	63,9	36,1	79,0	21,0	39,4	60,6
Abr-May-Jun	62,7	37,3	80,1	19,9	36,1	63,9
May-Jun-Jul	64,0	36,0	80,4	19,6	39,5	60,5
Jun-Jul-Ago	65,0	35,0	80,1	19,9	41,1	58,9
Jul-Ago-Set	65,6	34,4	79,7	20,3	42,7	57,3
Ago-Set-Oct	63,4	36,6	78,9	21,1	40,2	59,8
Set-Oct-Nov	63,9	36,1	79,7	20,3	40,3	59,7
Oct-Nov-Dic	62,5	37,5	76,4	23,6	41,6	58,4
2005						
Nov04-Dic04-Ene05	60,8	39,2	73,9	26,1	41,1	58,9
Dic04-Ene05-Feb05	60,8	39,2	73,7	26,3	42,5	57,5
Ene-Feb-Mar	64,1	35,9	76,6	23,4	44,7	55,3
Feb-Mar-Abr	65,6	34,4	78,1	21,9	45,5	54,5
Mar-Abr-May	66,1	33,9	78,6	21,4	45,4	54,6
Variación absoluta						
Similar periodo del año anterior	2,2	-2,2	-0,4	0,4	6,0	-6,0

Fuente: INEI-Encuesta Nacional de Hogares, 2003-2005 (ENAHO continua).



Nivel de educación de los adultos mayores

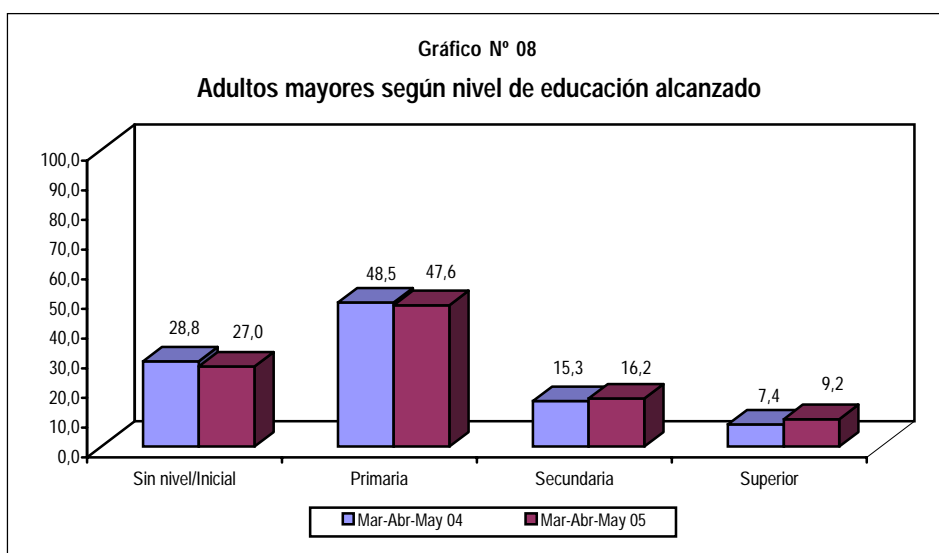
La ENAHO del trimestre móvil marzo-abril-mayo 2005, muestra que el 47,6% de los adultos mayores llegaron a estudiar algún año de educación primaria, el 27,0%, no alcanzaron ningún nivel de educación o sólo estudiaron el nivel inicial, el 16,2% logró estudiar algún año de secundaria y el 9,2% pudieron acceder a algún año de educación superior.

En comparación con las cifras obtenidas en similar trimestre del año anterior, se observa un incremento de 1,8 puntos porcentuales en el nivel superior y de 0,9 punto porcentual en secundaria. Contrariamente, la proporción de adultos mayores sin nivel/inicial disminuye 1.8 punto porcentual y la de primaria 0,9 punto porcentual.

Cuadro N° 2.10
Perú: Adultos mayores, según nivel de educación alcanzado

Trimestre móvil	Nivel de educación			
	Sin nivel/Inicial	Primaria	Secundaria	Superior
2003				
May-Jun-Jul	29,4	47,8	14,5	8,3
Jun-Jul-Ago	30,5	45,9	15,1	8,5
Jul-Ago-Set	28,9	48,2	14,8	8,1
Ago-Set-Oct	27,4	49,7	16,3	6,6
Set-Oct-Nov	26,8	51,6	14,5	7,1
Oct-Nov-Dic	26,9	49,8	15,5	7,7
2004				
Nov03-Dic03-Ene04	29,0	47,7	16,1	7,2
Dic03-Ene04-Feb04	30,1	47,1	15,1	7,7
Ene-Feb-Mar	29,5	48,4	14,6	7,5
Feb-Mar-Abr	29,0	48,1	14,0	8,9
Mar-Abr-May	28,8	48,5	15,3	7,4
Abr-May-Jun	30,2	47,4	15,8	6,6
May-Jun-Jul	28,8	48,0	15,7	7,5
Jun-Jul-Ago	27,9	46,6	17,2	8,3
Jul-Ago-Set	28,3	48,0	15,6	8,2
Ago-Set-Oct	30,2	48,6	14,8	6,4
Set-Oct-Nov	30,2	48,5	13,3	7,9
Oct-Nov-Dic	30,6	47,6	12,9	8,9
2005				
Nov04-Dic04-Ene05	31,8	48,1	12,2	7,9
Dic04-Ene05-Feb05	31,2	49,2	14,0	5,7
Ene-Feb-Mar	28,2	49,3	16,1	6,4
Feb-Mar-Abr	27,2	48,7	16,0	8,1
Mar-Abr-May	27,0	47,6	16,2	9,2
Variación absoluta				
Similar periodo del año anterior	-1,8	-0,9	0,9	1,8

Nota: Los niveles Primaria, Secundaria y Superior, incluyen estudios incompletos y completos.
Fuente: INEI-Encuesta Nacional de Hogares, 2003-2005 (ENAHO continua).



Adultos mayores según estado civil o conyugal

La encuesta del período que se analiza, revela que el 64,1% de los adultos mayores son casados o convivientes, el 25,4% son viudos y el 10,6% declaran otro estado civil (divorciados, separados y solteros). La variación de estos porcentajes en relación a los obtenidos el año anterior, muestran un incremento de 3,2 puntos porcentuales en el caso de los casados/convivientes, y de 0,2 en el caso de otro estado civil o conyugal. La proporción de viudos decreció en 3,3 puntos porcentuales.

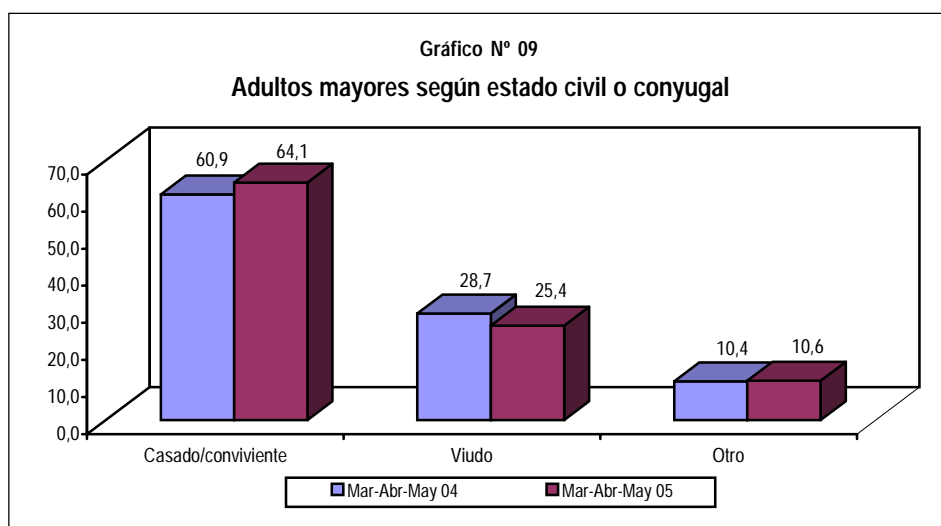
A nivel de área de residencia, se encuentra entre ambas áreas una ligera diferencia en la proporción de adultos mayores casados/convivientes (63,9% en el área urbana y 64,4% en el área rural). En el caso de los viudos la diferencia es de 4,2 puntos porcentuales, (28,1% de viudos en el área rural y 23,9% el área urbana). La proporción de adultos mayores que presentan otro estado civil o conyugal es de 7,5% en el área rural y de 12,2% en el área urbana.

Cuadro N° 2.11
Perú: Adultos de 60 y más años de edad por estado civil o conyugal, según área de residencia

Trimestre móvil	Total			Área urbana			Área rural		
	Casado / conviviente	Viudo	Otro 1/	Casado / conviviente	Viudo	Otro 1/	Casado / conviviente	Viudo	Otro 1/
2003									
May-Jun-Jul	62,7	25,9	11,4	59,7	26,3	14,1	67,7	25,3	7,0
Jun-Jul-Ago	63,1	24,9	12,0	61,1	24,7	14,2	66,5	25,1	8,4
Jul-Ago-Set	61,3	26,5	12,2	59,4	25,6	15,0	64,4	28,0	7,6
Ago-Set-Oct	62,1	26,3	11,5	62,2	24,8	13,0	62,1	28,9	9,0
Set-Oct-Nov	60,1	28,1	11,8	59,7	26,4	14,0	60,8	31,3	7,9
Oct-Nov-Dic	60,9	26,3	12,8	58,8	26,1	15,1	64,8	26,6	8,6
2004									
Nov03-Dic03-Ene04	59,5	28,2	12,3	56,4	28,4	15,2	65,4	27,7	6,9
Dic03-Ene04-Feb04	61,2	27,4	11,4	58,4	28,3	13,3	65,8	25,9	8,3
Ene-Feb-Mar	61,7	28,0	10,2	60,4	27,6	12,0	63,9	28,7	7,4
Feb-Mar-Abr	61,4	27,8	10,8	60,9	26,8	12,3	62,1	29,5	8,3
Mar-Abr-May	60,9	28,7	10,4	59,7	28,3	12,0	62,9	29,4	7,7
Abr-May-Jun	60,1	28,9	11,0	58,2	29,4	12,4	63,2	28,1	8,6
May-Jun-Jul	61,8	27,3	10,9	60,0	26,9	13,1	64,8	27,9	7,4
Jun-Jul-Ago	62,6	25,3	12,1	61,0	24,3	14,7	65,4	27,0	7,6
Jul-Ago-Set	63,4	25,0	11,6	62,2	23,8	14,0	65,7	27,0	7,4
Ago-Set-Oct	61,2	26,6	12,2	58,6	26,0	15,4	65,5	27,4	7,1
Set-Oct-Nov	62,5	26,2	11,4	60,3	25,2	14,5	65,9	27,8	6,3
Oct-Nov-Dic	61,5	27,3	11,2	58,5	26,9	14,5	66,2	27,9	5,9
2005									
Nov04-Dic04-Ene05	62,9	26,6	10,4	62,9	25,0	12,1	62,9	29,5	7,5
Dic04-Ene05-Feb05	60,7	28,3	11,0	60,6	27,2	12,2	60,8	30,1	9,0
Ene-Feb-Mar	60,8	27,3	11,9	61,0	25,6	13,4	60,4	30,4	9,2
Feb-Mar-Abr	63,6	25,0	11,4	63,9	22,9	13,1	63,0	28,7	8,3
Mar-Abr-May	64,1	25,4	10,6	63,9	23,9	12,2	64,4	28,1	7,5
Variación absoluta									
Similar período del año anterior	3,2	-3,3	0,2	4,1	-4,4	0,3	1,5	-1,3	-0,2

1/ incluye: Divorciado (a), separado (a) y soltero (a).

Fuente: INEI-Encuesta Nacional de Hogares, 2003-2005 (ENAHOG continua).



Salud

Presencia de síntoma o malestar, enfermedad o accidente

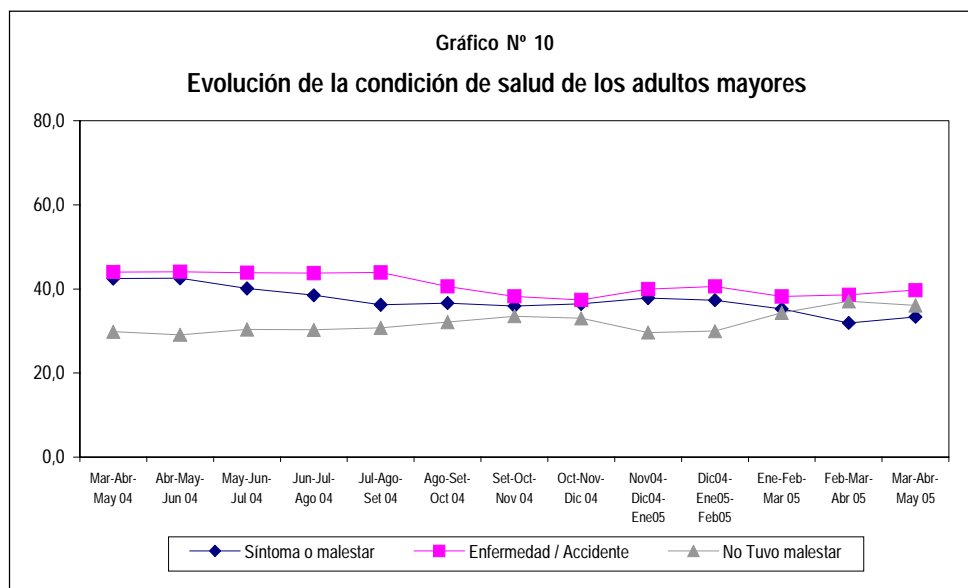
El módulo de salud de la encuesta del trimestre marzo-abril-mayo 2005, muestra que el 33,4% de los adultos de 60 años y más de edad han sufrido algún síntoma o malestar durante el último trimestre y el 39,7% ha padecido alguna enfermedad o ha sufrido algún accidente. En el lado opuesto, el 36,1% de personas de este grupo de edad no presentaron ningún malestar.

En relación a similar trimestre del año anterior, el porcentaje de personas con síntoma o malestar tuvo una significativa reducción de 9,1 puntos porcentuales, asimismo hubo una disminución de 4,3 puntos porcentuales de la proporción de adultos mayores que sufrieron alguna enfermedad. En el caso de los que no presentaron ningún tipo de molestia o enfermedad, se incrementó en 6,3 puntos porcentuales.

Cuadro N° 2.12
Perú: Población de 60 años y más con algún tipo de malestar o enfermedad en las últimas 4 semanas

Trimestre móvil	Población con algún tipo de Malestar o Enfermedad		
	Síntoma o Malestar	Enfermedad / Accidente	No Tuvo Malestar
2003			
May-Jun-Jul	34,7	46,3	29,3
Jun-Jul-Ago	32,8	47,9	30,1
Jul-Ago-Set	35,2	47,6	28,6
Ago-Set-Oct	35,6	48,1	28,8
Set-Oct-Nov	37,7	46,4	29,2
Oct-Nov-Dic	36,8	47,2	29,6
2004			
Nov03-Dic03-Ene04	41,8	47,0	26,1
Dic03-Ene04-Feb04	44,7	44,7	25,6
Ene-Feb-Mar	47,0	44,2	25,3
Feb-Mar-Abr	43,9	43,6	28,3
Mar-Apr-May	42,5	44,0	29,8
Abr-May-Jun	42,5	44,1	29,1
May-Jun-Jul	40,1	43,9	30,4
Jun-Jul-Ago	38,5	43,8	30,3
Jul-Ago-Set	36,2	43,9	30,7
Ago-Set-Oct	36,6	40,6	32,1
Set-Oct-Nov	35,9	38,2	33,5
Oct-Nov-Dic	36,5	37,4	33,0
2005			
Nov04-Dic04-Ene05	37,8	40,0	29,6
Dic04-Ene05-Feb05	37,3	40,6	30,0
Ene-Feb-Mar	35,3	38,2	34,3
Feb-Mar-Abr	31,9	38,6	37,1
Mar-Apr-May	33,4	39,7	36,1
Variación absoluta			
Similar periodo del año anterior	-9,1	-4,3	6,3

Fuente: INEI-Encuesta Nacional de Hogares, 2003-2005 (ENAHOG continua).



Lugar donde acude en busca de atención

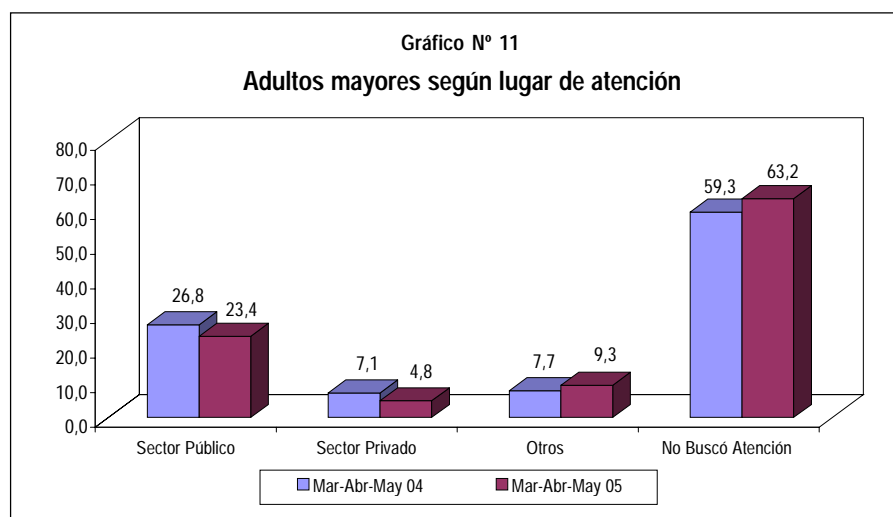
Respecto al lugar donde fue llevada o acudió en busca de ayuda la población de 60 años y más, el 23,4% acudió a establecimientos del sector público, el 4,8% a servicios del sector privado y el 9,3% a otro tipo de servicios (farmacia o botica, domicilio, casa de huesero o curandero). Sin embargo, cerca de dos terceras partes (63,2%) de este grupo poblacional no buscó atención.

En relación a similar trimestre del año 2004, la proporción de adultos mayores que se atendió en servicios públicos disminuyó en 3,4 puntos porcentuales y en 2,3 puntos los atendidos en el sector privado. La proporción de los que se atendieron en otro tipo de servicios, por su parte, se incrementó en 1,6 y aquella que no buscó atención también se incrementó en 3,9 puntos porcentuales.

Cuadro N° 2.13
Perú: Población de 60 años y más, según lugar donde realizó la consulta de salud

Trimestre móvil	Lugar donde se realizó la consulta de salud			
	Sector Público	Sector Privado	Otros 1/	No Buscó Atención
2003				
May-Jun-Jul	35,9	5,1	8,0	51,4
Jun-Jul-Ago	33,7	6,8	7,3	52,6
Jul-Ago-Set	31,9	7,4	6,7	54,3
Ago-Set-Oct	33,6	7,2	6,6	52,9
Set-Oct-Nov	35,3	6,4	6,9	52,0
Oct-Nov-Dic	35,3	6,4	6,2	52,7
2004				
Nov03-Dic03-Ene04	34,7	6,6	6,7	52,7
Dic03-Ene04-Feb04	32,5	6,1	6,7	55,0
Ene-Feb-Mar	32,8	6,0	7,1	54,6
Feb-Mar-Abr	30,2	6,7	7,0	56,6
Mar-Abr-May	26,8	7,1	7,7	59,3
Abr-May-Jun	23,8	7,5	8,5	61,2
May-Jun-Jul	23,1	6,8	8,7	62,7
Jun-Jul-Ago	26,3	6,9	7,9	60,3
Jul-Ago-Set	28,4	5,4	6,3	61,2
Ago-Set-Oct	26,1	6,4	6,6	61,6
Set-Oct-Nov	25,6	6,9	7,1	60,9
Oct-Nov-Dic	24,9	6,9	7,7	60,8
2005				
Nov04-Dic04-Ene05	25,5	6,1	8,3	60,4
Dic04-Ene05-Feb05	25,8	5,7	8,2	61,0
Ene-Feb-Mar	24,8	5,0	9,2	61,7
Feb-Mar-Abr	23,9	5,5	9,2	62,4
Mar-Abr-May	23,4	4,8	9,3	63,2
Variación absoluta				
Similar periodo del año anterior	-3,4	-2,3	1,6	3,9

1/ Incluye "Farmacia o botica, su domicilio, casa de huesero, curandero".
Fuente: INEI-Encuesta Nacional de Hogares, 2003-2005 (ENAHO continua).



Razones para no asistir a un establecimiento de salud

La ENAHO continua muestra las razones que tuvo la población adulta mayor para no asistir a un establecimiento de salud en busca de ayuda. Entre éstas, el 60,7% manifiesta que "no fue necesario o que usó remedios caseros o se autorecetó", el 35,1% indica la "falta de dinero", el 20,1% señaló que "el servicio de salud queda lejos/falta de confianza/demora en atender". Finalmente, el 11,4% expresó otro motivo (no tiene seguro, falta de tiempo, maltrato del personal de salud).

Comparando estos resultados con los de similar trimestre del año anterior, se encuentra que "no fue necesario/remedios caseros/se autorecetó" es una razón que ha disminuido en 4,9 puntos porcentuales, la "falta de dinero" también disminuye en 3,0 puntos, lo mismo que en 1,6 puntos "queda lejos/falta de confianza/demoran". En el extremo opuesto, otra razón como "no tiene seguro, falta de tiempo, maltrato del personal de salud" se incrementó en 5,0 puntos porcentuales.

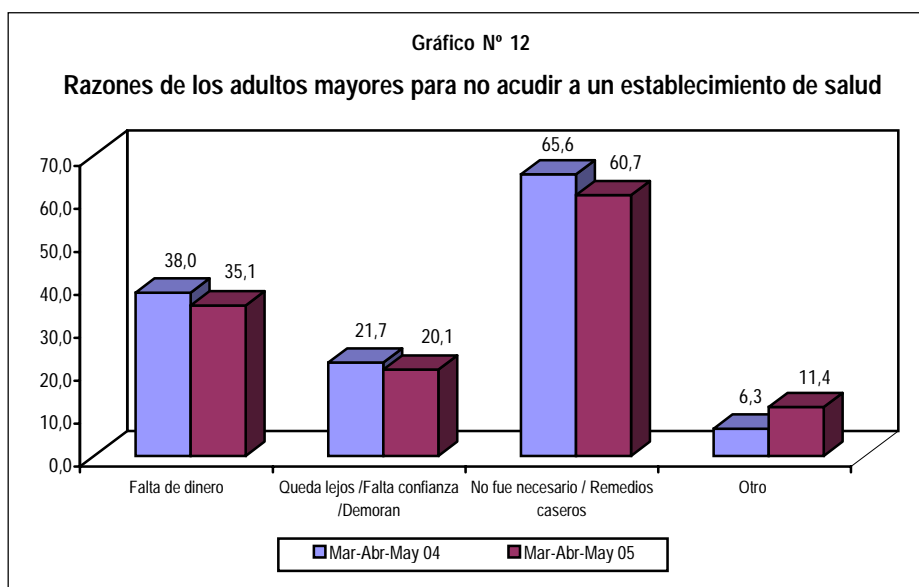
Cuadro N° 2.14
Perú: Población de 60 años y más, según razones de no asistencia a un establecimiento de salud

Trimestre móvil	Razones de no asistencia a un establecimiento de salud			
	Falta de dinero	Queda lejos /Falta confianza /Demoran	No fue necesario / Remedios caseros 1/	Otro 2 /
Total				
2003				
May-Jun-Jul	36,8	20,7	59,7	6,5
Jun-Jul-Ago	33,3	21,7	62,3	5,9
Jul-Ago-Set	33,1	21,8	63,8	7,1
Ago-Set-Oct	32,3	22,4	65,0	6,4
Set-Oct-Nov	34,0	23,4	64,3	6,5
Oct-Nov-Dic	31,4	23,3	67,4	5,2
2004				
Nov03-Dic03-Ene04	33,3	22,6	65,8	7,7
Dic03-Ene04-Feb04	34,8	20,5	65,7	8,0
Ene-Feb-Mar	37,6	20,2	64,1	7,7
Feb-Mar-Abr	38,4	19,9	65,7	6,5
Mar-Abr-May	38,0	21,7	65,6	6,3
Abr-May-Jun	39,4	19,5	65,2	6,4
May-Jun-Jul	39,7	18,8	61,1	7,2
Jun-Jul-Ago	38,4	16,8	59,6	8,3
Jul-Ago-Set	35,7	18,0	59,4	10,3
Ago-Set-Oct	37,2	19,1	62,6	8,8
Set-Oct-Nov	37,0	21,0	63,7	7,8
Oct-Nov-Dic	35,8	20,0	63,2	6,6
2005				
Nov04-Dic04-Ene05	34,3	20,4	66,1	8,1
Dic04-Ene05-Feb05	35,0	18,4	64,4	9,8
Ene-Feb-Mar	34,8	18,2	65,3	11,4
Feb-Mar-Abr	36,3	17,0	61,3	10,9
Mar-Abr-May	35,1	20,1	60,7	11,4
Variación absoluta				
Similar periodo del año anterior	-3,0	-1,6	-4,9	5,0

1/ Incluye "Se autorecetó".

2/ Incluye "No tiene seguro, falta de tiempo, por maltrato del personal de salud".

Fuente: INEI-Encuesta Nacional de Hogares, 2003-2005 (ENAHO continua) .



Condición de afiliación al Sistema de Seguro de Salud

Con respecto a la protección de algún seguro de salud, en el trimestre marzo-abril-mayo 2005, una tercera parte de los adultos mayores están afiliados a algún sistema de seguro de salud y el 66,9% no lo están. En relación

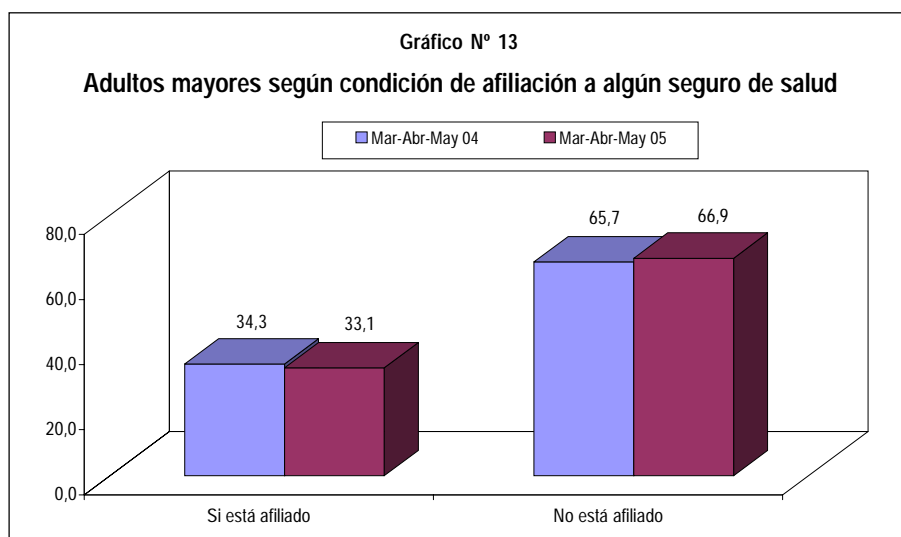
a igual trimestre del año 2004, se encontró que la proporción de los que están afiliados disminuyó en 1,2 punto porcentual y en esa misma cantidad se incrementó entre aquellos no afiliados.

Cuadro N° 2.15

Perú: Población de 60 años y más, según afiliación a algún Seguro de Salud

Trimestre móvil	Si está afiliado	No está afiliado
Total		
2003		
May-Jun-Jul	34,1	65,9
Jun-Jul-Ago	34,3	65,7
Jul-Ago-Set	35,1	64,9
Ago-Set-Oct	38,3	61,7
Set-Oct-Nov	37,7	62,3
Oct-Nov-Dic	38,6	61,4
2004		
Nov03-Dic03-Ene04	35,4	64,6
Dic03-Ene04-Feb04	36,2	63,8
Ene-Feb-Mar	33,9	66,1
Feb-Mar-Abr	35,1	64,9
Mar-Abr-May	34,3	65,7
Abr-May-Jun	34,2	65,8
May-Jun-Jul	33,9	66,1
Jun-Jul-Ago	36,4	63,6
Jul-Ago-Set	37,0	63,0
Ago-Set-Oct	35,6	64,4
Set-Oct-Nov	34,9	65,1
Oct-Nov-Dic	33,6	66,4
2005		
Nov04-Dic04-Ene05	31,8	68,2
Dic04-Ene05-Feb05	31,0	69,0
Ene-Feb-Mar	30,7	69,3
Feb-Mar-Abr	33,0	67,0
Mar-Abr-May	33,1	66,9
Variación absoluta		
Similar periodo del año anterior	-1,2	1,2

Fuente: INEI-Encuesta Nacional de Hogares, 2003-2005 (ENAHOG continua).



Participación en la actividad económica de los adultos de 60 años y más de edad

La Encuesta Permanente de Empleo de Lima Metropolitana (EPE), revela que en el periodo Marzo-Abril-Mayo 2005, se encontró 674 mil 500 adultos (ambos sexos) de 60 años y más de edad que forman parte de la Población en Edad de Trabajar (PET), cantidad que comparada con similar trimestre del año anterior representa un incremento de 4,1%.

Del total de la PET adulta mayor, 219 mil 400 forman parte de la Población Económicamente Activa (PEA), es decir el 32,5% y un total de 455 mil 100 que representan el 67,5% conforman la Población Económicamente No Activa (No PEA). En relación a similar periodo del año anterior, la PEA ha crecido en 5,3% y la No PEA en 3,6%.

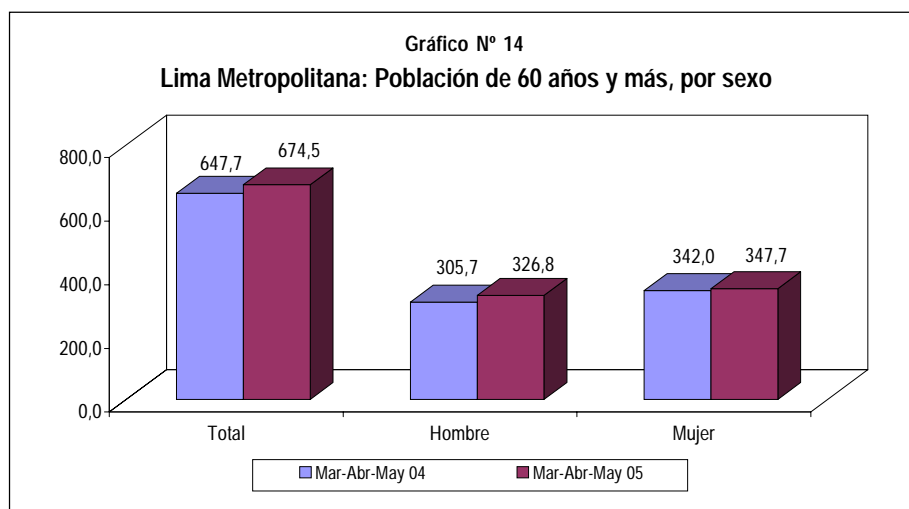
Cuadro N° 2.16
Lima Metropolitana: Población de 60 años y más Económicamente Activa y No Activa
(Miles)

Trimestre Móvil	Población en Edad de trabajar (PET)	Población Económicamente Activa (PEA)	Población Económicamente No Activa
2003			
May-Jun-Jul	663,6	212,1	451,6
Jun-Jul-Ago	656,3	200,1	456,2
Jul-Ago-Set	647,3	198,4	448,9
Ago-Set-Oct	646,4	199,8	446,6
Set-Oct-Nov	648,4	198,2	450,2
Oct-Nov-Dic	646,1	186,1	460,1
2004			
Nov03-Dic03-Ene04	654,5	186,8	467,7
Dic03-Ene04-Feb04	654,1	194,7	459,4
Ene-Feb-Mar	653,3	209,2	444,1
Feb-Mar-Abr	660,9	207,5	453,4
Mar-Abr-May	647,7	208,3	439,4
Abr-May-Jun	660,1	219,6	440,5
May-Jun-Jul	666,2	228,0	438,2
Jun-Jul-Ago	672,8	221,8	451,0
Jul-Ago-Set	677,1	211,9	465,2
Ago-Set-Oct	655,8	202,4	453,5
Set-Oct-Nov	687,3	215,1	472,2
Oct-Nov-Dic	682,6	217,4	465,2
2005			
Nov04-Dic04-Ene05	687,5	223,6	463,9
Dic04-Ene05-Feb05	679,4	215,4	463,9
Ene-Feb-Mar	689,0	218,3	470,7
Feb-Mar-Abr	684,8	217,7	467,0
Mar-Abr-May	674,5	219,4	455,1
Variación porcentual			
Similar periodo del año anterior	4,1	5,3	3,6

Fuente: INEI-Encuesta Permanente de Empleo, 2003-2005 (EPE) de Lima Metropolitana.

Del total de la PET de 60 años y más, 347 mil 700 son mujeres, es decir, el 51,5%; los varones son 326 mil 800, que representan el 48,5%. Estas cifras comparadas

con las de similar trimestre del año anterior, muestran un incremento de 6,9 puntos porcentuales entre los varones y en 1,6 puntos entre las mujeres.



Población Económicamente Activa Ocupada y Desocupada

El 91,7% de la PEA de 60 años y más, esto es, 201 mil 200 personas de ese tramo de edad, son parte de la PEA ocupada. La PEA desocupada la integran 18 mil

200 adultos mayores, que representan el 8,3% de la PEA total. Respecto a similar trimestre del año anterior, se aprecia que la PEA ocupada se incrementó en 6,9%.

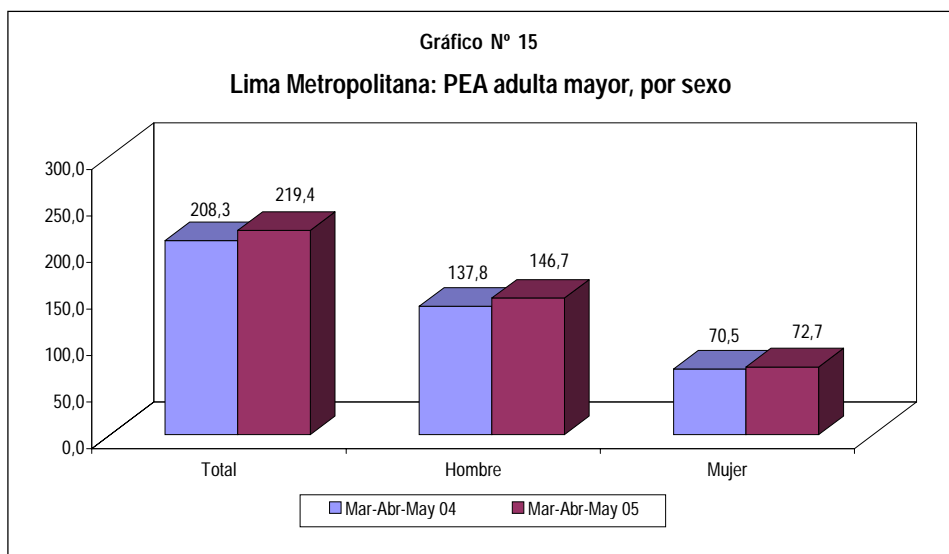
Cuadro N° 2.17
Lima Metropolitana: Población Económicamente Activa de 60 años y más Ocupada y Desocupada

Trimestre Móvil	PEA total	PEA Ocupada	PEA Desocupada 1/
2003			
May-Jun-Jul	212,1	196,4	15,7
Jun-Jul-Ago	200,1	181,7	18,4
Jul-Ago-Set	198,4	179,2	19,2
Ago-Set-Oct	199,8	181,0	18,8
Set-Oct-Nov	198,2	182,0	16,2
Oct-Nov-Dic	186,1	166,1	20,0
2004			
Nov03-Dic03-Ene04	186,8	163,1	23,7
Dic03-Ene04-Feb04	194,7	171,5	23,2
Ene-Feb-Mar	209,2	187,1	22,1
Feb-Mar-Abr	207,5	186,5	21,0
Mar-Abr-May	208,3	188,2	20,1
Abr-May-Jun	219,6	195,3	24,3
May-Jun-Jul	228,0	206,7	21,3
Jun-Jul-Ago	221,8	202,6	19,2
Jul-Ago-Set	211,9	198,3	13,5
Ago-Set-Oct	202,4	190,6	11,7
Set-Oct-Nov	215,1	200,4	14,7
Oct-Nov-Dic	217,4	201,3	16,1
2005			
Nov04-Dic04-Ene05	223,6	204,7	18,9
Dic04-Ene05-Feb05	215,4	199,4	16,1
Ene-Feb-Mar	218,3	201,5	16,8
Feb-Mar-Abr	217,7	200,3	17,4
Mar-Abr-May	219,4	201,2	18,2
Variación porcentual			
Similar periodo del año anterior	5,3	6,9	-9,7

1/ Datos referenciales, por cuanto el coeficiente de variación supera el 15%.
Fuente: INEI-Encuesta Permanente de Empleo, 2003-2005 (EPE) de Lima Metropolitana.

Por sexo, 146 mil 700 adultos mayores forman la PEA masculina, que en términos relativos representa el 66,8%. Por su parte, las mujeres mayores que integran la PEA son

72 mil 700, es decir, el 33,2%. En comparación con la información del año anterior, representan un incremento de 6,4% para los varones y 3,2% para las mujeres.

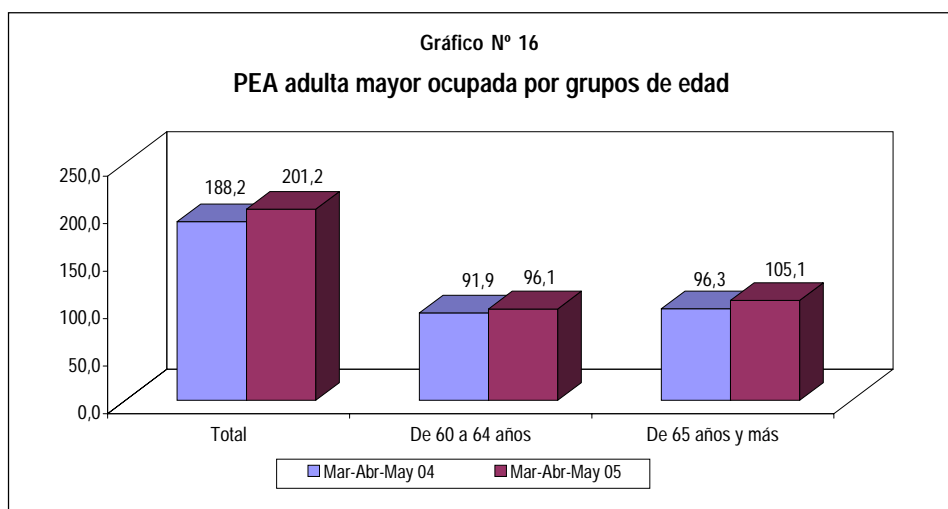


Por edad, se ha subdividido la PEA ocupada de 60 y más años en dos grupos: de 60 a 64 años, es decir, aquella que aún no alcanza la edad de la jubilación y la de 65 años y más, que ya ha superado dicha edad. En el primer grupo, se encuentra en Lima Metropolitana, 96 mil

100 adultos de 60 a 64 años (47,8%) y 105 mil 100 de 65 años y más (52,2%) que están integrados a la PEA ocupada. En relación a igual trimestre del año 2004, se encuentra un aumento de 4,6% en los de 60 a 64 años y de 9,1% en los de 65 años y más de edad.

Cuadro N° 2.18			
Lima Metropolitana: Población Económicamente Activa Ocupada de 60 años y más, por grupos de edad			
Trimestre Móvil	PEA ocupada	Grupos de edad	
		De 60 a 64 años	De 65 años y más
2003			
May-Jun-Jul	196,4	92,5	103,9
Jun-Jul-Ago	181,7	78,7	103,0
Jul-Ago-Set	179,2	78,8	100,3
Ago-Set-Oct	181,0	81,6	99,4
Set-Oct-Nov	182,0	82,8	99,2
Oct-Nov-Dic	166,1	75,1	91,0
2004			
Nov03-Dic03-Ene04	163,1	74,0	89,1
Dic03-Ene04-Feb04	171,5	80,0	91,5
Ene-Feb-Mar	187,1	94,2	92,8
Feb-Mar-Abr	186,5	93,0	93,5
Mar-Abr-May	188,2	91,9	96,3
Abr-May-Jun	195,3	93,3	102,0
May-Jun-Jul	206,7	97,1	109,6
Jun-Jul-Ago	202,6	96,3	106,3
Jul-Ago-Set	198,3	87,2	111,1
Ago-Set-Oct	190,6	87,6	103,0
Set-Oct-Nov	200,4	95,2	105,2
Oct-Nov-Dic	201,3	98,3	103,1
2005			
Nov04-Dic04-Ene05	204,7	100,6	104,1
Dic04-Ene05-Feb05	199,4	98,4	101,0
Ene-Feb-Mar	201,5	104,9	96,6
Feb-Mar-Abr	200,3	99,2	101,1
Mar-Abr-May	201,2	96,1	105,1
Variación porcentual			
Similar periodo del año anterior	6,9	4,6	9,1

Fuente: INEI.-Encuesta Permanente de Empleo, 2003-2005 (EPE) de Lima Metropolitana.



Tasa de Ocupación, Desempleo y Subempleo

La tasa de ocupación - relación entre la PEA ocupada y el total de la PEA - es de 91,7% entre las y los adultos mayores en el trimestre marzo-abril-mayo 2005, la que comparada con la obtenida en igual trimestre del año anterior se incrementó en 1,4%.

Por su parte, la tasa de desempleo abierto - relación entre la PEA desocupada y la PEA total - de los adultos mayores en el trimestre que se comenta sería de 8,3%, es decir, 1,4% menor que la estimada para similar periodo del año anterior. Cabe señalar que en este caso la información

tiene únicamente valor referencial debido a que el coeficiente de variación supera el 15%.

Respecto al subempleo visible o subempleo por horas - entendido como la relación entre la PEA que trabaja menos de 35 horas semanales pero desea trabajar más horas y la PEA total - la encuesta señala que el 19,6% de los adultos de 60 años y más están en situación de subempleados. Esta cifra comparada con la registrada en el trimestre equivalente del año anterior, ha crecido en 1,7%.

Cuadro N° 2.19
Lima Metropolitana: Tasa de Ocupación, de Desempleo y Subempleo Visible de la Población de 60 años y más

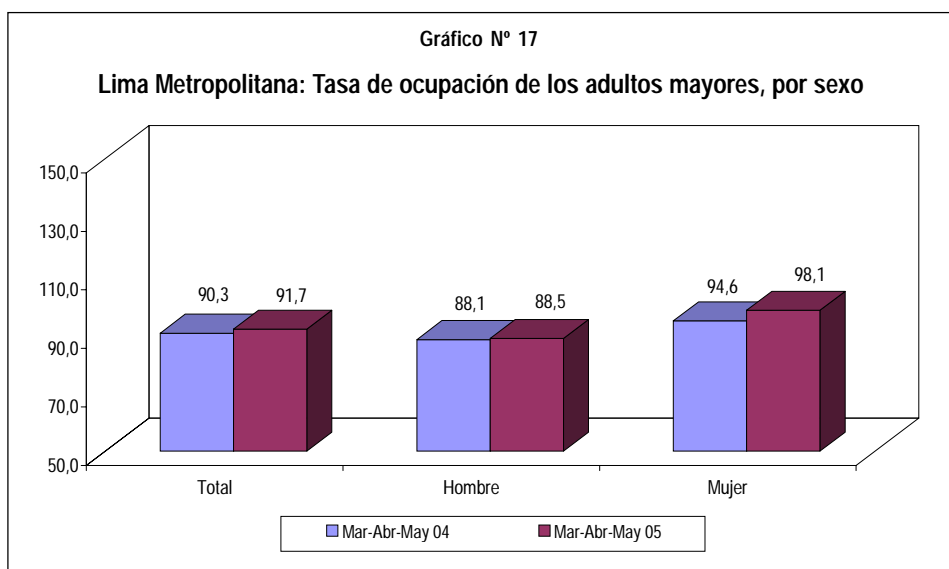
Trimestre Móvil	Tasa de Ocupación	Tasa de Desempleo 1/	Tasa de Subempleo
2003			
May-Jun-Jul	92,6	7,4	21,0
Jun-Jul-Ago	90,8	9,2	21,3
Jul-Ago-Set	90,3	9,7	22,2
Ago-Set-Oct	90,6	9,4	22,0
Set-Oct-Nov	91,8	8,2	21,0
Oct-Nov-Dic	89,3	10,7	19,7
2004			
Nov03-Dic03-Ene04	87,3	12,7	17,8
Dic03-Ene04-Feb04	88,1	11,9	17,7
Ene-Feb-Mar	89,4	10,6	16,6
Feb-Mar-Abr	89,9	10,1	17,9
Mar-Apr-May	90,3	9,7	17,9
Abr-May-Jun	88,9	11,1	18,7
May-Jun-Jul	90,7	9,3	18,3
Jun-Jul-Ago	91,3	8,7	17,5
Jul-Ago-Set	93,6	6,4	18,6
Ago-Set-Oct	94,2	5,8	18,3
Set-Oct-Nov	93,2	6,8	18,7
Oct-Nov-Dic	92,6	7,4	19,1
2005			
Nov04-Dic04-Ene05	91,5	8,5	20,2
Dic04-Ene05-Feb05	92,5	7,5	20,9
Ene-Feb-Mar	92,3	7,7	19,3
Feb-Mar-Abr	92,0	8,0	19,5
Mar-Apr-May	91,7	8,3	19,6
Variación absoluta			
Similar periodo del año anterior	1,4	-1,4	1,7

1/ Datos referenciales, por cuanto el coeficiente de variación supera el 15%.

Fuente: INEI.-Encuesta Permanente de Empleo, 2003-2005 (EPE) de Lima Metropolitana.

Analizando la tasa de ocupación según sexo, se aprecia que la tasa de ocupación de la población adulta mayor femenina (98,1%) es más elevada que la de los varones

(88,5%). En similar trimestre del año anterior, se observó también que el porcentaje de PEA adulta mayor femenina era mayor que la masculina (94,6% y 88,1%, respectivamente).



Ratio PEA ocupada / PET y Horas trabajadas por semana

El ratio que relaciona la población ocupada con la población en edad de trabajar -relación entre la PEA ocupada y la PET- en los adultos mayores fue de 29,8% en el trimestre móvil marzo-abril-mayo 2005, la que en relación a similar periodo del año anterior, aumentó en 0,7 punto porcentual.

En cuanto al número de horas trabajadas por semana, la EPE muestra que los adultos mayores trabajaron en promedio 9,1 horas por semana en el trimestre marzo-abril-mayo 2005, cifra que comparada con la obtenida un año atrás implica un aumento de 6%.

Cuadro N° 2.20

Lima Metropolitana: Población de 60 años y más, según Ratio Población Ocupada / Población en Edad de Trabajar y Horas trabajadas por semana

Trimestre Móvil	Ratio PEA Ocupada/PET	Horas trabajadas por semana
2003		
May-Jun-Jul	29,6	8,7
Jun-Jul-Ago	27,7	7,9
Jul-Ago-Set	27,7	7,6
Ago-Set-Oct	28,0	7,7
Set-Oct-Nov	28,1	8,0
Oct-Nov-Dic	25,7	7,5
2004		
Nov03-Dic03-Ene04	24,9	7,2
Dic03-Ene04-Feb04	26,2	7,6
Ene-Feb-Mar	28,6	8,4
Feb-Mar-Abr	28,2	8,5
Mar-Apr-May	29,1	8,6
Abr-May-Jun	29,6	9,1
May-Jun-Jul	31,0	9,8
Jun-Jul-Ago	30,1	9,6
Jul-Ago-Set	29,3	9,4
Ago-Set-Oct	29,1	9,1
Set-Oct-Nov	29,2	9,6
Oct-Nov-Dic	29,5	9,3
2005		
Nov04-Dic04-Ene05	29,8	9,2
Dic04-Ene05-Feb05	29,3	8,9
Ene-Feb-Mar	29,2	9,1
Feb-Mar-Abr	29,3	9,1
Mar-Apr-May	29,8	9,1
	Variación absoluta	Variación porcentual
Similar periodo del año anterior	0,7	6,0

Fuente: INEI.-Encuesta Permanente de Empleo, 2003-2005 (EPE) de Lima Metropolitana.

Ingreso Promedio Mensual

El ingreso promedio mensual de la población adulta de 60 años y más de edad, en el año móvil junio04-mayo05 que se analiza fue de 956,7 nuevos soles, monto que comparado con los 776,1 nuevos soles recibidos en similar año móvil anterior, significa un incremento de 186,6 nuevos soles, que en términos relativos representa 23,3%.

Por sexo, se aprecia que los adultos mayores varones tienen un ingreso promedio mensual de 1 mil 142 nuevos soles, que en comparación con el ingreso de las mujeres (587,4 nuevos soles) muestra una diferencia favorable a ellos de 554,6 nuevos soles. Estos montos respecto a similar año móvil anterior, representan un incremento de 18,8% y 41,9%, para varones y mujeres, respectivamente.

Cuadro N° 2.21			
Lima Metropolitana: Población de 60 años y más por sexo, según Ingreso Promedio Mensual			
Año Móvil	Total	Hombre	Mujer
2003-2004			
Mayo 03-Abril 04	779,9	962,5	418,1
Junio 03-Mayo 04	776,1	961,0	414,1
Julio 03-Junio 04	791,1	983,1	415,6
Agosto 03-Julio 04	796,2	985,3	420,6
Setiembre 03-Agosto 04	813,8	1000,8	429,9
Octubre 03-Setiembre 04	829,5	1026,7	418,3
Noviembre 03-Octubre 04	846,2	1043,3	424,4
Diciembre 03-Noviembre 04	899,0	1067,7	534,7
Enero 04-Diciembre 04	892,3	1058,0	545,0
2004-2005			
Febrero 04-Enero 05	908,7	1090,8	525,7
Marzo 04-Febrero 05	918,1	1098,2	560,3
Abril 04-Marzo 05	929,4	1099,6	591,7
Mayo 04-Abril 05	961,0	1141,7	592,9
Junio 04-Mayo 05	956,7	1142,0	587,4
Variación porcentual			
Similar periodo del año anterior	23,3	18,8	41,9

Fuente: INEI-Encuesta Permanente de Empleo, 2003-2005 (EPE) de Lima Metropolitana.