

# Perú: Panorama Económico Regional

## Noviembre 2004

La actividad económica regional del país, en noviembre 2004, continuó mostrando comportamientos diferenciados, principalmente, en la producción primaria de los productos agropecuarios, pesqueros y mineros.

La producción nacional de arroz cáscara, en noviembre 2004, registró 110 mil 531 toneladas, superando en 25,5% al nivel producido en noviembre 2003, por las mayores áreas sembradas.

Entre las regiones con mayor variación positiva en la producción de arroz cáscara destacan: Tumbes en 485,8%, San Martín 111,7%, Ucayali 53,7% y Amazonas en 31,9%.

Sin embargo, entre las regiones que registraron caídas en la producción de arroz cáscara se encuentran: La Libertad en -68,3%, Cajamarca -43,8%, Piura -27,4%, Junín -21,7%, Loreto -12,6% y Huánuco en -10,0%.

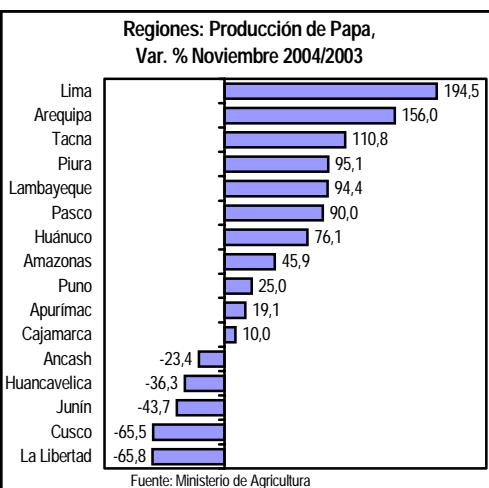
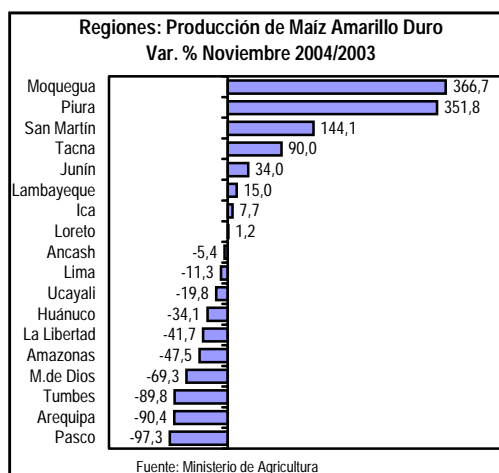
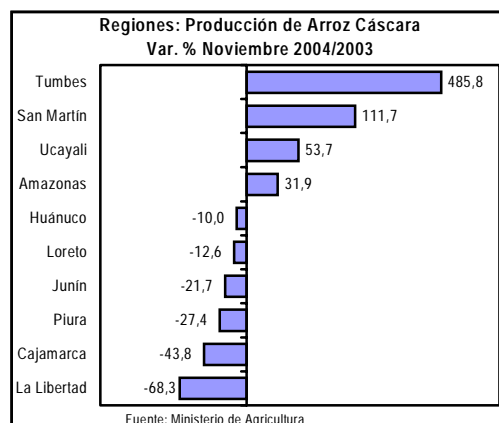
La producción nacional de maíz amarillo duro, en noviembre 2004, alcanzó las 54 mil 125 toneladas, disminuyendo en 13,1%, como consecuencia de la escasez del recurso hídrico que limitó el cultivo en su etapa de crecimiento.

Las regiones, que aumentaron sus niveles de producción de maíz amarillo duro fueron: Moquegua en 366,7%, Piura 351,8%, San Martín 144,1%, Tacna 90,0%, Junín 34,0%, Lambayeque 15,0%, Ica 7,7% y Loreto en 1,2%.

En noviembre 2004, la producción de papa ascendió a 177 mil 97 toneladas, aumentando en 37,5% respecto a la producción de noviembre 2003, debido a las mayores áreas sembradas.

Las regiones con mayores incrementos en la producción de papa, fueron: Lima en 194,5%, Arequipa 156,0%, Tacna 110,8%, Piura 95,1%, Lambayeque 94,4%, Pasco 90,0%, Huánuco 76,1%, Amazonas 45,9%, Puno 25,0%, Apurímac 19,1% y Cajamarca en 10,0%.

Contrariamente, la producción de papa se redujo en las regiones de La Libertad en -65,8%, Cusco -65,5%, Junín -43,7%, Huancavelica -36,3% y Ancash en -23,4%.



**Director Técnico**

Alejandro Vilchez De los Ríos

**Director**

Saúl García Mendoza

**Investigadores**

Aurea Torres Vilela

Pompeyo Asca Agama

Yordan Cabanillas Fernández

Johnny Gonzales Ambía

Roxana Jimenez Castelo

**PARA MAYOR  
INFORMACIÓN VER  
PÁGINA WEB:**

[www.inei.gob.pe](http://www.inei.gob.pe)

En noviembre 2004, la producción nacional de ave, registró 82 mil 164 toneladas, disminuyendo en 2,0%, en relación a noviembre 2003, como consecuencia de las menores colocaciones de pollos BB en las granjas avícolas.

Las regiones que incidieron con menores niveles de producción fueron: La Libertad en -20,4%, Madre de Dios -15,9%, Moquegua -14,1%, Ica -8,9%, Cajamarca -6,5%, Huánuco -5,8%, Cusco -3,7%, Pasco -3,6% y Piura en -3,2%.

### Sector Minería

La producción nacional de cobre, en noviembre 2004, ascendió a 73 mil 75 TMF, aumentando en 24,5% respecto al nivel logrado en similar mes del 2003.

Entre las regiones que expandieron su producción se encuentran: Ancash en 53,1%, Cusco 33,8%, Arequipa 16,8%, Pasco 14,8%, Tacna 10,9%, Lima 8,6% y Moquegua en 3,8%.

Sin embargo, disminuyó la producción de cobre en las regiones de Huancavelica en -19,4%, Junín -15,7%, Huánuco -5,6% y La Libertad en -5,1%.

### Subsector Energía Eléctrica

En noviembre 2004, la producción nacional de energía eléctrica, registró 2 mil 36 GWH, nivel superior en 6,4% a lo producido en noviembre 2003.

Entre las regiones que reportaron los mayores aumentos en la generación de electricidad se encuentran: Ayacucho en 47,7%, Lima 44,8%, Junín 43,4%, Puno 30,4%, Ancash 26,5%, Cajamarca 20,8%, Pasco 12,8%, San Martín 9,2%, Amazonas 8,2%, Madre de Dios 8,1%, Loreto y Huancavelica en 7,2% respectivamente.

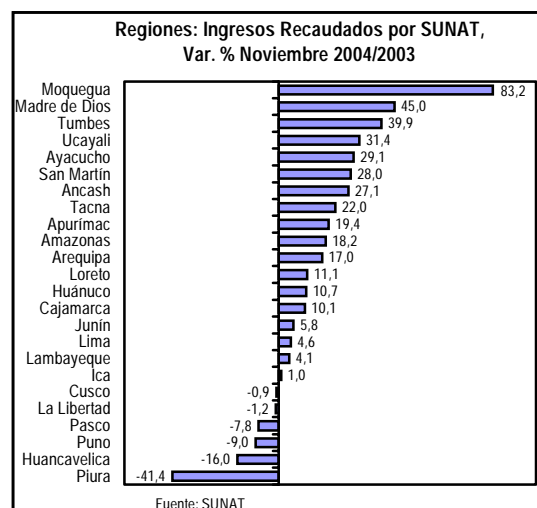
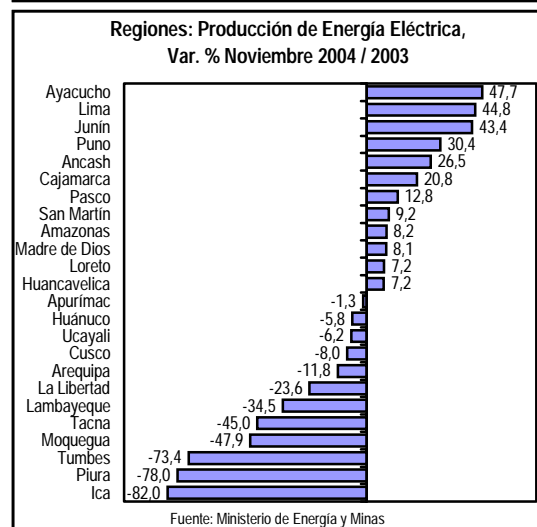
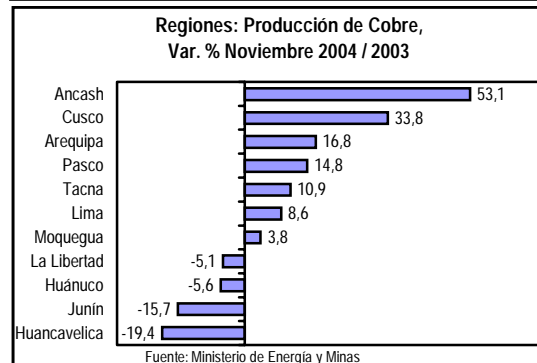
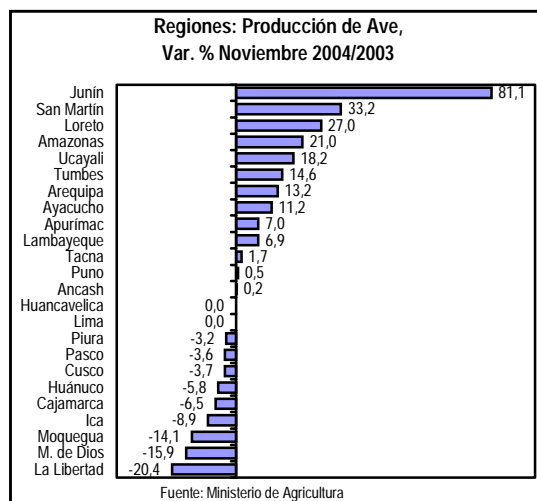
Sin embargo, la producción de energía eléctrica se redujo en las siguientes regiones: Ica en -82,0%, Piura -78,0%, Tumbes -73,4%, Moquegua -47,9%, Tacna -45,0%, Lambayeque -34,5%, La Libertad -23,6%, Arequipa -11,8%, Cusco -8,0%, Ucayali -6,2%, Huánuco -5,8% y Apurímac en -1,3%.

### Ingresos recaudados por SUNAT

Los ingresos recaudados por la SUNAT, en noviembre 2004, alcanzaron a 1 mil 928 millones 344 miles de nuevos soles, incrementándose en 4,0% a lo recaudado en noviembre 2003, en términos corrientes.

Cabe resaltar, que Lima concentró el 88,0% del total nacional.

Las regiones que mostraron los mayores incrementos fueron: Moquegua en 83,2%, Madre de Dios 45,0%, Tumbes 39,9%, Ucayali 31,4%, Ayacucho 29,1%, San Martín 28,0%, Ancash 27,1%, Tacna 22,0%, Apurímac 19,4%, Amazonas 18,2%, Arequipa 17,0%, entre otras regiones.



# Amazonas, Noviembre 2004

Producción de Arroz Cáscara (Variación %)		Producción de Papa (Variación %)		Producción de Plátano (Variación %)		Producción de Leche Fresca (Variación %)		Arribo de Turistas a Kuélap (Variación %)		Ingresos Corrientes Recaudados por SUNAT (Variación %)	
Noviembre 2004/2003	Ene.- Nov. 2004/2003	Noviembre 2004/2003	Ene.- Nov. 2004/2003	Noviembre 2004/2003	Ene.- Nov. 2004/2003	Noviembre 2004/2003	Ene.- Nov. 2004/2003	Noviembre 2004/2003	Ene.- Nov. 2004/2003	Noviembre 2004/2003	Ene.- Nov. 2004/2003
31,9	1,0	45,9	-29,9	-5,6	10,3	6,7	3,4	-18,8	0,1	18,2	8,1

## Sector Agropecuario

El arroz cáscara, principal producto agrícola de la región, en el mes de noviembre 2004, respecto a similar mes del 2003, aumentó su producción en 31,9%, debido a la mayor superficie sembrada durante su campaña agrícola.

Los productos que incrementaron su producción en este periodo fueron: haba grano seco en 839,4%, tarhui 556,9%, maíz amiláceo 300,0%, olluco 235,0%, papa 45,9%, café 36,9%, arveja grano seco 33,1%, limón 29,0%, frijol grano verde 26,9%, naranja 17,3% y papaya en 2,5%.

De otro lado, los productos que disminuyeron su producción en este periodo fueron: maíz amarillo duro en -47,5%, piña -38,4%, cacao -26,8%, yuca -19,8% y arveja grano verde en -18,0%.

En lo que se refiere a productos pecuarios, aumentó la producción de leche fresca en 6,7% en noviembre 2004, respecto al mismo mes del 2003. Destacan también los incrementos en la producción de huevo en 27,4%, ave 21,0%, ovino 19,7% y porcino en 4,6%. Los productos que en el mes de noviembre registraron disminución en su producción fueron: caprino en -29,6% y vacuno en -2,9%.

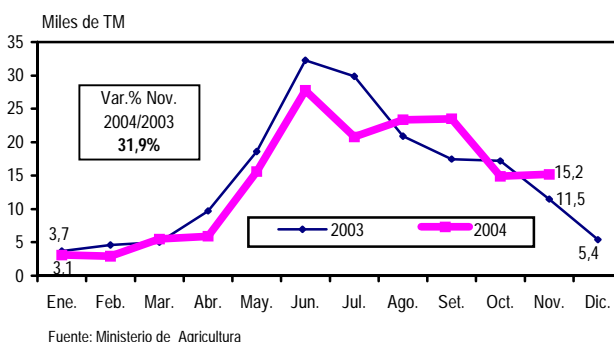
## Turismo

El total de arribos de turistas nacionales y extranjeros a la fortaleza Kuélap, principal centro turístico de Amazonas, durante el mes de noviembre 2004 disminuyó en 18,8%, por las condiciones climáticas desfavorables, disminución en los programas de promoción y por el mal estado de las carreteras.

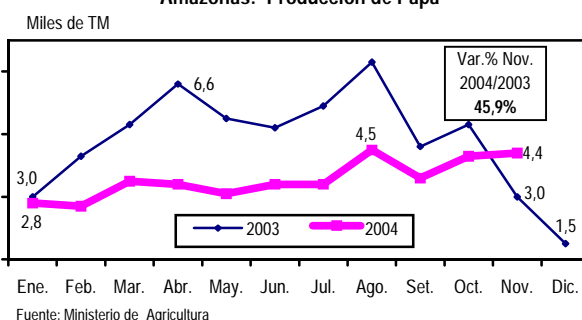
## Recaudación SUNAT

Los ingresos corrientes captados por la SUNAT en noviembre 2004, aumentaron en 18,2% en relación a similar mes del 2003. Asimismo, el número de contribuyentes inscritos en este periodo aumentó en 4,3%.

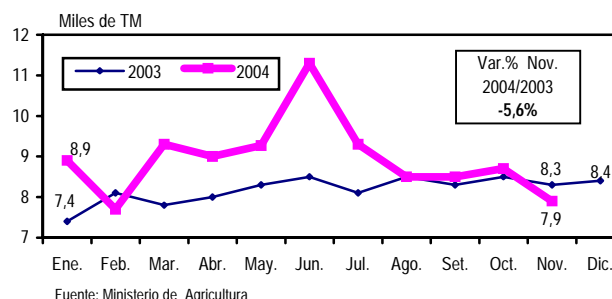
### Amazonas: Producción de Arroz Cáscara



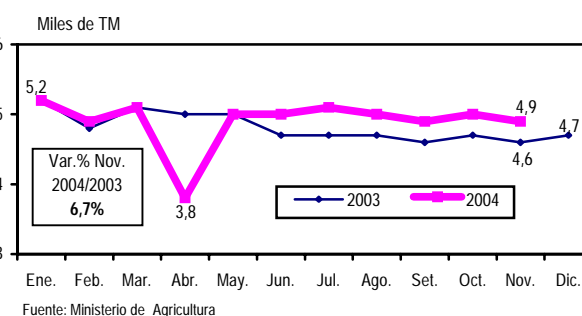
### Amazonas: Producción de Papa



### Amazonas: Producción de Plátano



### Amazonas: Producción de Leche Fresca



# Ancash, Noviembre 2004

Producción de Caña de Azúcar (Variación %)		Producción de Papa (Variación %)		Desembarque de Anchoqueta (Variación %)		Producción de Cobre (Variación %)		Consumo de Energía Eléctrica (Variación %)		Ingresos Corrientes Recaudados por SUNAT (Variación %)	
Noviembre 2004/2003	Ene.- Nov. 2004/2003	Noviembre 2004/2003	Ene.- Nov. 2004/2003	Noviembre 2004/2003	Ene.- Nov. 2004/2003	Noviembre 2004/2003	Ene.- Nov. 2004/2003	Noviembre 2004/2003	Ene.- Nov. 2004/2003	Noviembre 2004/2003	Ene.- Nov. 2004/2003
53,5	3,6	-23,4	-14,6	8,3	89,6	53,1	31,9	5,9	10,6	27,1	28,6

## Sector Agropecuario

En noviembre 2004, la producción de caña de azúcar, registró un crecimiento en su producción de 53,5%, respecto a similar mes del año 2003, debido principalmente, a la mayor superficie sembrada durante su campaña agrícola.

Contrariamente, la producción de papa experimentó una disminución de 23,4%, en noviembre 2004, respecto a similar mes del año anterior, por las menores áreas cosechadas y menor rendimiento por hectárea.

Los productos que registraron mejoras en su producción fueron: la yuca en 149,3%, frijol grano seco 143,3%, algodón rama 102,9%, maíz choclo 43,0%, espárrago 40,2% y naranja en 37,8%.

Sin embargo, los productos que registraron disminución en su producción fueron: ajo en -45,5%, tomate -23,2%, papaya -20,7%, arveja grano verde -10,0%, maíz amarillo duro -5,4% y camote en -4,7%.

Entre los productos pecuarios, la producción de ganado porcino aumentó en 58,0%, huevo 0,7%, ovino 0,4% y ave en 0,2%. Contrariamente, la producción de caprino registró una baja de -6,0%, leche fresca -1,4% y vacuno en -1,1%.

## Sector Pesca

En noviembre 2004, el desembarque de anchoqueta alcanzó un total de 622 426 TM, volumen que superó en 8,3% al registrado en el mismo mes del año anterior.

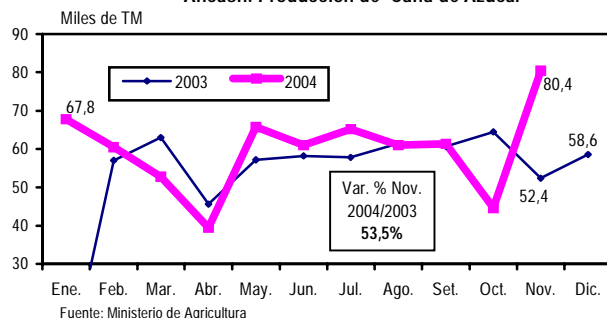
## Sector Minería

En noviembre 2004, la producción de cobre aumentó en 53,1%, respecto al mismo mes del año anterior, debido a la mayor cotización de dicho mineral en el mercado internacional. Los demás minerales registraron bajas en su producción: zinc en -54,0%, oro -66,2%, plomo -23,3% y plata en -11,1%.

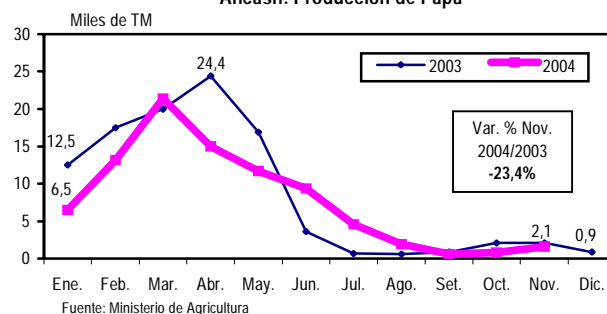
## Recaudación SUNAT

Los ingresos corrientes recaudados por la SUNAT, en noviembre 2004, se incrementaron en 27,1% respecto a igual mes del 2003.

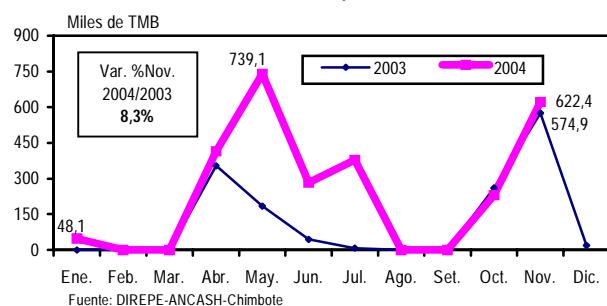
Ancash: Producción de Caña de Azúcar



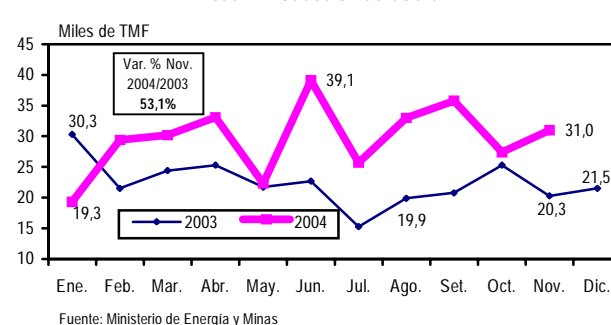
Ancash: Producción de Papa



Ancash: Desembarque de Anchoqueta



Ancash: Producción de Cobre



# Apurímac, Noviembre 2004

Producción de Papa (Variación %)		Producción de Alfalfa (Variación %)		Producción de Ganado Vacuno (Variación %)		Producción de Llama (variación %)		Consumo de Energía Eléctrica (Variación %)		Ingresos Corrientes Recaudados por SUNAT (Variación %)	
Noviembre 2004/2003	Ene.- Nov. 2004/2003	Noviembre 2004/2003	Ene.- Nov. 2004/2003	Noviembre 2004/2003	Ene.- Nov. 2004/2003	Noviembre 2004/2003	Ene.- Nov. 2004/2003	Noviembre 2004/2003	Ene.- Nov. 2004/2003	Noviembre 2004/2003	Ene.- Nov. 2004/2003
19,1	-31,5	-3,0	0,1	4,9	-0,7	-22,6	-23,4	38,1	37,1	19,4	3,5

## Sector Agropecuario

La producción de papa, producto representativo que incide directamente en el comportamiento de la actividad agropecuaria de la región Apurímac, en noviembre 2004, registró un incremento de 19,1% respecto al mismo mes del año anterior, debido al incremento en la superficie sembrada y mayor rendimiento por hectárea.

Contrariamente otros productos de importancia regional disminuyeron su producción como: haba grano verde en -97,1%, arveja grano verde -72,5% y zapallo en -35,7%.

La producción de alfalfa disminuyó en 3,0%, en noviembre 2004, en comparación con igual mes del año anterior, debido a las condiciones climatológicas desfavorables.

La producción de llama, en noviembre 2004, alcanzó a producir 24,5 TM, volumen inferior en 22,6%, respecto al mismo mes del año anterior. De igual forma, disminuyó la producción de alpaca en -42,3%, llama -22,6%, huevo -8,7%, ovino -4,7% y porcino en -3,0%.

De otro lado, la producción de ganado vacuno se incrementó en 4,9%, ave 7,0%, leche fresca 9,2% y caprino en 15,8%, debido al mayor rendimiento promedio por animal.

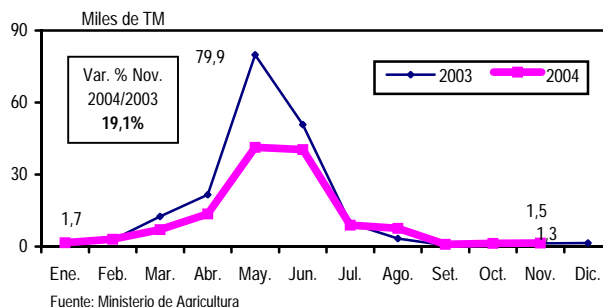
## Subsector Electricidad

El consumo de energía eléctrica en la región Apurímac, en noviembre 2004, respecto al mismo mes del año anterior, se incrementó en 38,1% por la incorporación de la venta de energía eléctrica a la unidad minera Ares, la cobertura de este servicio es regional, el coeficiente de electrificación se incrementó a 65%.

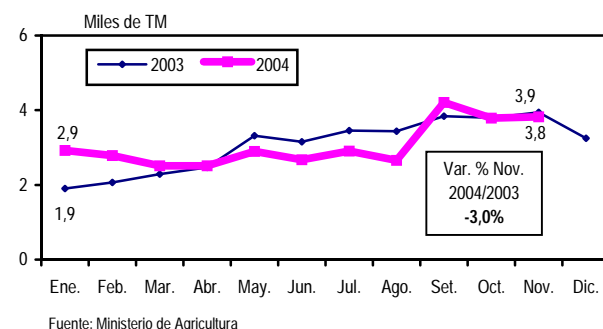
## Recaudación SUNAT

Los ingresos corrientes recaudados por la SUNAT en noviembre 2004, en comparación a similar mes del año anterior, se incrementaron en 19,4% y el número de contribuyentes aumentó en 10,8%.

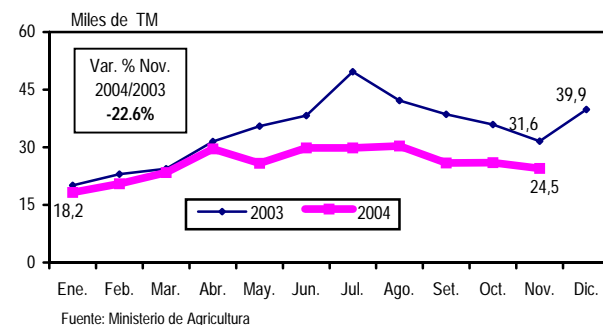
Apurímac: Producción de Papa



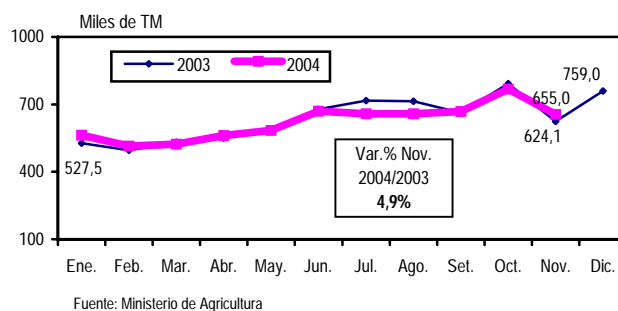
Apurímac: Producción de Alfalfa



Apurímac: Producción de Llama



Apurímac: Producción de Ganado Vacuno



# Arequipa, Noviembre 2004

Producción de Alfalfa (Variación %)		Producción de Cebolla (Variación %)		Producción de Leche Fresca (Variación %)		Despacho Local de Cemento (Variación %)		Consumo de Energía Eléctrica (Variación %)		Ingresos Corrientes Recaudados por SUNAT (Variación %)	
Noviembre 2004/2003	Ene.-Nov. 2004/2003	Noviembre 2004/2003	Ene.-Nov. 2004/2003	Noviembre 2004/2003	Ene.-Nov. 2004/2003	Noviembre 2004/2003	Ene.-Nov. 2004/2003	Noviembre 2004/2003	Ene.-Nov. 2004/2003	Noviembre 2004/2003	Ene.-Nov. 2004/2003
-0,7	1,8	13,5	7,6	2,2	3,9	16,8	-2,3	17,0	18,3	17,0	9,7

## Sector Agropecuario

La producción de alfalfa en noviembre 2004, disminuyó en 0,7%, respecto al mismo mes del 2003. Asimismo, disminuyeron los productos agrícolas: zapallo en -82,3%, maíz amiláceo -46,7%, arveja grano verde -27,0%, lechuga -16,9%, caña de azúcar -12,3% y zanahoria en -3,9%, debido a la menor superficie sembrada y al adelanto de la siembra, originada por el cambio de clima.

Sin embargo, la producción de cebolla se incrementó en 13,5%, debido al mayor rendimiento de la superficie cosechada. Otros productos agrícolas que registraron mayor producción fueron: papa en 156,0%, maíz choclo 137,7%, camote 135,2%, tomate 112,6%, col 48,4%, ajo 23,1% y haba grano verde en 19,9%, como resultado de la ampliación de la frontera agrícola y del mayor rendimiento de la superficie cosechada.

Los productos pecuarios que registraron una disminución en su producción fueron: alpaca y llama en -35,7% y -21,9%, respectivamente. Sin embargo, en noviembre 2004, presentaron incrementos en su producción: porcino en 26,7%, ave 13,2% y caprino en 9,2%. Así también, la producción de leche fresca aumentó en 2,2%, respecto a similar mes del 2003, debido a mejor oferta de forraje, rendimiento y temperaturas favorables, principalmente, en el valle de Majes.

## Sector Construcción

El despacho local de cemento registrado a nivel regional, en noviembre 2004, aumentó en 16,8%, respecto a similar mes del 2003, por la mayor ejecución de obras públicas y privadas en la región.

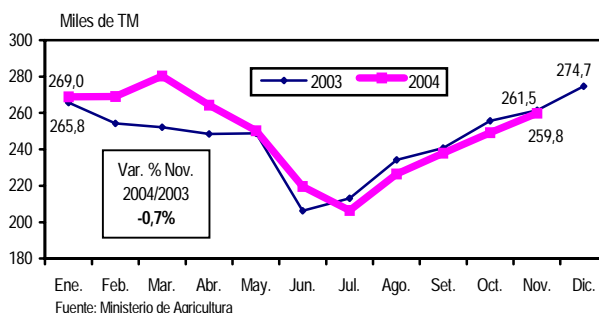
## Subsector Electricidad

El consumo de energía eléctrica, en el undécimo mes del 2004, registró un nivel de 94,4 GW/h, superior en 17,0% al consumo de noviembre 2003, debido a la implementación del Decreto de Urgencia 007-2004.

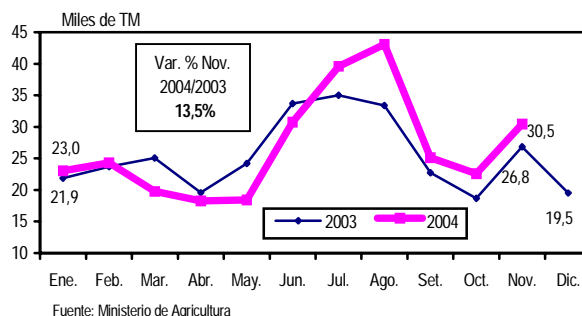
## Recaudación SUNAT

En noviembre 2004, los ingresos recaudados por la Superintendencia Nacional de Administración Tributaria, ascendieron, a 60 millones 70 mil nuevos soles corrientes, incrementándose en 17,0%, respecto a similar mes del 2003.

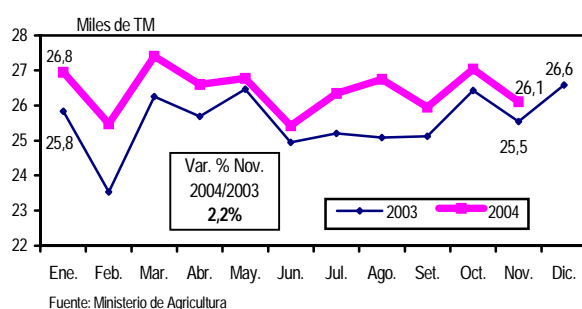
Arequipa: Producción de Alfalfa



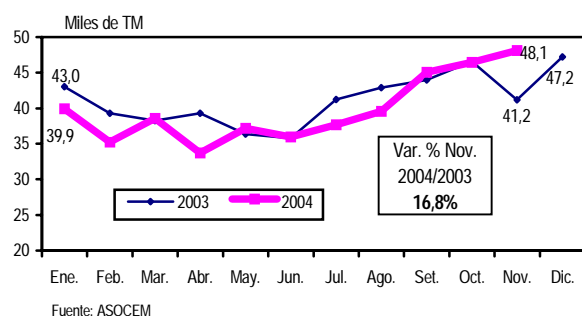
Arequipa: Producción de Cebolla



Arequipa: Producción de Leche Fresca



Arequipa: Despacho Local de Cemento





# Ayacucho, Noviembre 2004

Producción de Alfalfa (Variación %)		Producción de Cacao (Variación %)		Producción de Ganado Vacuno (Variación %)		Producción de Leche Fresca (Variación %)		Consumo de Energía Eléctrica 1/ (Variación %)		Ingresos Corrientes Recaudados por SUNAT (Variación %)	
Noviembre 2004/2003	Ene.- Nov. 2004/2003	Noviembre 2004/2003	Ene.- Nov. 2004/2003	Noviembre 2004/2003	Ene.- Nov. 2004/2003	Noviembre 2004/2003	Ene.- Nov. 2004/2003	Noviembre 2004/2003	Ene.- Nov. 2004/2003	Noviembre 2004/2003	Ene.- Nov. 2004/2003
46,4	5,8	11,5	1,0	23,1	0,9	-36,0	-13,4	26,6	11,3	29,1	9,5

1/ No incluye las provincias de Lucanas, Paucar del Sara Sara y Parínacochas.

## Sector Agropecuario

La producción de alfalfa, uno de los principales productos agrícolas de la región, registró un incremento de 46,4% en noviembre 2004, respecto a similar mes del 2003, debido a la mayor superficie sembrada en su campaña agrícola. Asimismo, entre los principales productos agrícolas, que tuvieron comportamiento favorable destacan: cebada grano en 203,4%, plátano 121,0%, tomate 100,0%, tuna 60,0% y zapallo en 38,0%, debido a sus mayores siembras y a la mayor productividad por hectárea cosechada.

El cacao, otro de los productos representativos de la región, durante noviembre 2004, alcanzó una producción de 29 toneladas métricas, que representó un aumento de 11,5%, comparada con la producción alcanzada en noviembre del año anterior, resultado de la mayor superficie cosechada y rendimientos obtenidos.

Sin embargo, otros productos agrícolas registraron variaciones negativas como: col en -74,2%, haba grano verde -57,1%, piña -51,6%, arveja grano verde -49,4%, trigo -17,2% y yuca en -5,3%.

Entre los productos pecuarios, el comportamiento de la producción de ganado vacuno, en noviembre 2004, fue favorable, alcanzando a 1481 toneladas métricas, representando un incremento de 23,1%, respecto al volumen registrado en igual mes del año anterior.

En tanto, la producción de leche fresca, disminuyó en 36,0%, debido a la reducción en la productividad de leche por cabeza de ganado en ordeño producto de la escasez de pastos y forrajes por ausencia de lluvias.

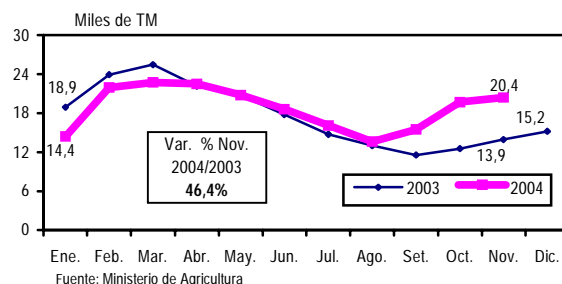
## Subsector Electricidad

La región Ayacucho, en noviembre 2004, registró un consumo de energía eléctrica de 4,3 giga watt-hora, el cual representó una variación positiva de 26,6%, en comparación con el nivel de consumo registrado en noviembre 2003.

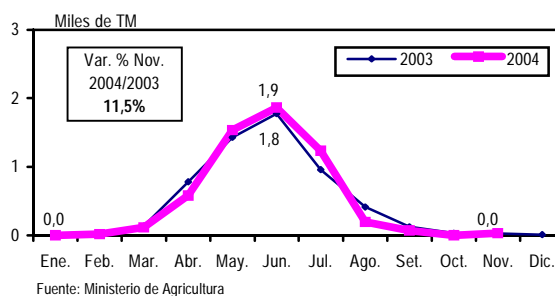
## Recaudación SUNAT

Los ingresos corrientes recaudados por la SUNAT, en noviembre 2004, se incrementaron en 29,1%, respecto a similar mes del año anterior. El número de contribuyentes activos también aumentó en 10,0%.

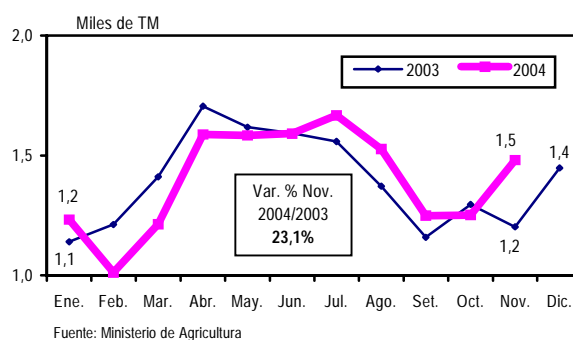
Ayacucho: Producción de Alfalfa



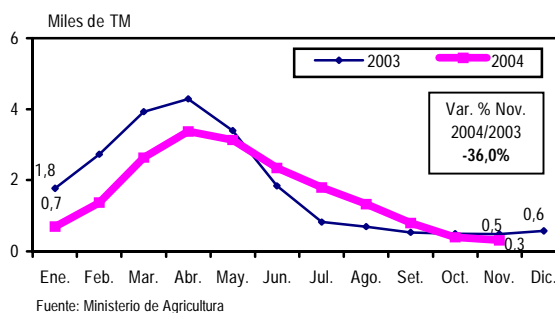
Ayacucho: Producción de Cacao



Ayacucho: Producción de Ganado Vacuno



Ayacucho: Producción de Leche Fresca



# Cajamarca, Noviembre 2004

Producción de Papa (Variación %)		Producción de Leche Fresca (Variación %)		Producción de Ganado Vacuno (Variación %)		Producción de Oro (Variación %)		Consumo de Energía Eléctrica (Variación %) 1/		Ingresos Corrientes Recaudados por SUNAT (Variación %)	
Noviembre 2004/2003	Ene.-Nov. 2004/2003	Noviembre 2004/2003	Ene.-Nov. 2004/2003	Noviembre 2004/2003	Ene.-Nov. 2004/2003	Noviembre 2004/2003	Ene.-Nov. 2004/2003	Noviembre 2004/2003	Ene.-Nov. 2004/2003	Noviembre 2004/2003	Ene.-Nov. 2004/2003
10,0	-15,4	3,0	-0,4	6,0	4,7	40,1	0,7	11,2	16,0	10,1	-14,2

1/ El consumo de energía eléctrica corresponde a las Provincias de Cajamarca, Contumazá y San Miguel, según fuente HIDRANDINA S.A.

## Sector Agropecuario

La producción de papa, uno de los principales productos agrícolas de la región, en noviembre 2004 creció en 10,0%, respecto a similar mes del año 2003, debido a mejores factores climatológicos y mayor superficie sembrada durante la campaña agrícola. Otros productos agrícolas que crecieron en su producción fueron: frijol grano seco en 406,4%, ajo 88,4%, alfalfa 80,1%, yuca 73,0%, naranja 71,4%, plátano 66,1% y olluco en 29,1%. Sin embargo, disminuyeron su producción: palta en -61,8%, trigo -54,3%, arveja grano seco -27,3% y camote en -16,8%.

La producción de leche fresca en Cajamarca, considerada la segunda cuenca lechera del Perú, en noviembre 2004, registró un crecimiento de 3,0%, respecto a similar mes del año 2003.

Asimismo, la producción de ganado vacuno creció en 6,0%, en noviembre 2004, respecto al mismo mes del año anterior. Otros productos pecuarios que crecieron en su producción fueron: porcino en 12,0% y ovino en 8,9%. Contrariamente, decreció la producción de huevo en -11,8% y ave en -6,5%, respecto a similar mes del año 2003.

## Sector Minería

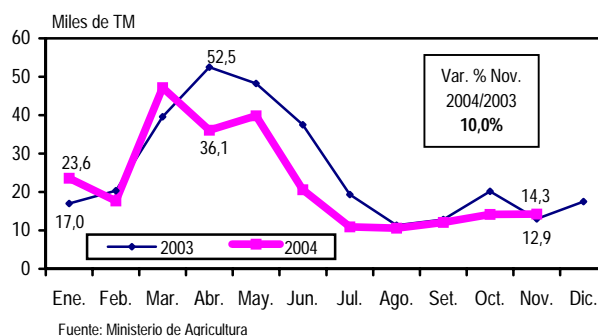
Cajamarca, el primer productor de oro a nivel nacional, en noviembre 2004, registró un crecimiento de 40,1%, en relación a igual mes del año anterior.

El resultado positivo en la producción de oro se debe principalmente, a la mayor extracción ejecutada por la empresa minera Yanacocha. Similar comportamiento presentó la plata, con un incremento de 45,2%.

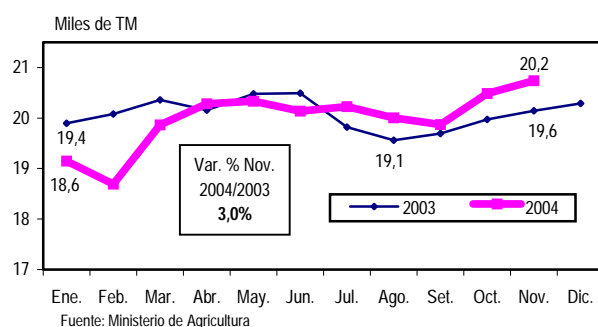
## Recaudación SUNAT

Los ingresos corrientes recaudados por la SUNAT, en noviembre 2004, registraron un crecimiento de 10,1%, comparado con el mismo mes del año 2003.

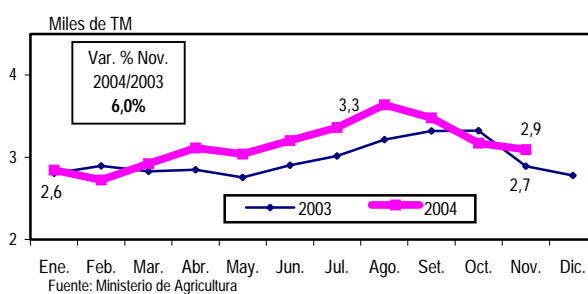
### Cajamarca: Producción de Papa



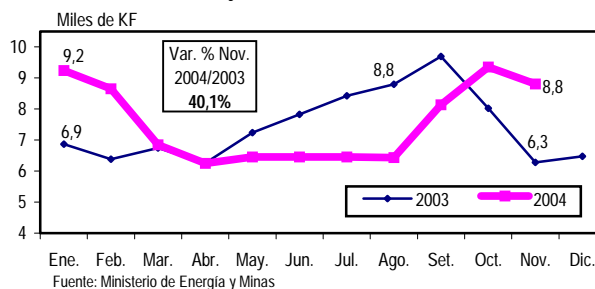
### Cajamarca: Producción de Leche Fresca



### Cajamarca: Producción de Ganado Vacuno



### Cajamarca: Producción de Oro





# Cusco, Noviembre 2004

Producción de Cacao (Variación %)		Producción de Ganado Vacuno (Variación %)		Producción de Alpaca (Variación %)		Ingreso de Visitantes a Machupicchu (Variación %)		Consumo de Energía Eléctrica (Variación %)		Ingresos Corrientes Recaudados por SUNAT (Variación %)	
Noviembre 2004/2003	Ene.-Nov. 2004/2003	Noviembre 2004/2003	Ene.-Nov. 2004/2003	Noviembre 2004/2003	Ene.-Nov. 2004/2003	Noviembre 2004/2003	Ene.-Nov. 2004/2003	Noviembre 2004/2003	Ene.-Nov. 2004/2003	Noviembre 2004/2003	Ene.-Nov. 2004/2003
560,0	44,5	7,0	28,5	71,1	109,3	41,9	19,4	4,1	8,9	-0,9	15,9

## Sector Agropecuario

La producción de cacao, en noviembre 2004, se incrementó en 560,0%, en comparación a igual mes del año anterior, debido a su mayor superficie sembrada, abonamiento con guano de isla y roca fosfórica, así también por el inicio en la producción en plantaciones realizadas en años anteriores. Otros cultivos que aumentaron su producción son: col en 54,8%, cebolla 18,2%, naranja 11,9% y zanahoria en 8,5%.

La producción de ganado vacuno, en noviembre 2004, creció en 7,0%, en comparación a similar mes del 2003, debido al incremento en la saca de ganado como consecuencia del incremento en la demanda en mercados extraregionales.

La alpaca, en noviembre 2004, se incrementó en 71,1%, en comparación a similar mes del año pasado, debido al aumento de la demanda en el consumo de carne de este animal, por su bajo contenido en grasa. Se observó también un aumento en la producción de: llama en 18,6%, y ovino en 16,8%. Contrariamente, disminuyó la producción de porcino en -5,2% y ave en -3,7%.

## Ingresos de Visitantes a Machupicchu

La ciudadela Inka de Machupicchu, sigue siendo uno de los destinos turísticos más atractivos del país, registró en el mes de noviembre 2004, la visita de 72880 turistas nacionales y extranjeros, cifra superior en 41,9%, respecto al mismo mes del año anterior.

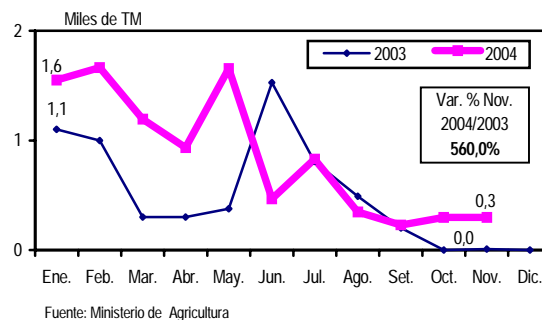
## Subsector Electricidad

El consumo de energía eléctrica en la región Cusco, en noviembre 2004, registró un incremento de 4,1%, en relación al mismo mes del año anterior, debido a una mayor cobertura del servicio a los clientes ubicados en la localidad de Valle Sagrado 1, Valle del Vilcanota, Yauri, La Convención y a la mayor demanda de la empresa SEDA CUSCO.

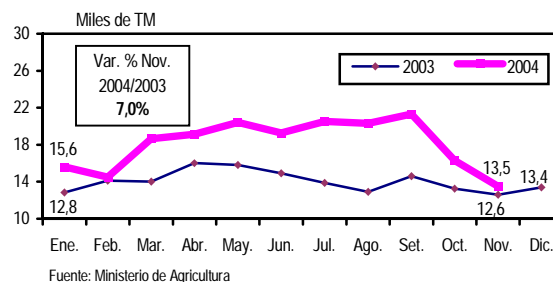
## Recaudación SUNAT

Los ingresos corrientes recaudados por la SUNAT, en noviembre 2004, tuvieron una disminución de 0,9%, respecto al mismo mes del año 2003.

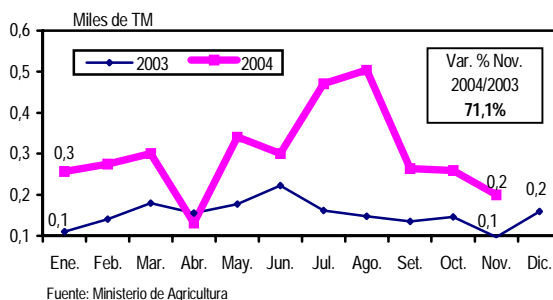
Cusco: Producción de Cacao



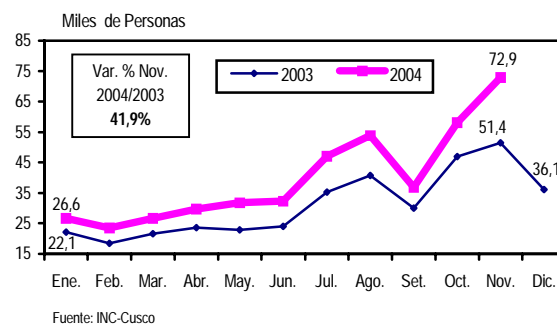
Cusco : Producción de Ganado Vacuno



Cusco : Producción de Alpaca



Cusco : Visitantes a Machupicchu



# Huancavelica, Noviembre 2004

Producción de Papa (Variación %)		Producción de Alfalfa (Variación %)		Producción de Oro (Variación %)		Producción de Plata (Variación %)		Consumo de Energía Eléctrica 1/ (Variación %)		Ingresos Corrientes Recaudados por SUNAT (Variación %)	
Noviembre 2004/2003	Ene.- Nov. 2004/2003	Noviembre 2004/2003	Ene.- Nov. 2004/2003	Noviembre 2004/2003	Ene.- Nov. 2004/2003	Noviembre 2004/2003	Ene.- Nov. 2004/2003	Noviembre 2004/2003	Ene.- Nov. 2004/2003	Noviembre 2004/2003	Ene.- Nov. 2004/2003
- 36,3	- 11,5	6,8	- 23,4	- 14,0	4,8	84,2	40,5	17,4	- 88,0	- 16,0	9,2

1/ Corresponde a las provincias de Tayacaja, Huancavelica, Acobamba y Angaraes

## Sector Agropecuario

La producción de papa, tubérculo representativo de la región, en noviembre del 2004, registró una producción de 850 toneladas métricas, representando una caída de 36,3% respecto al mismo mes del año anterior, debido a la menor instalación de áreas de siembra a causa del factor climático y la limitación de semillas por parte de los productores. Contrariamente, la arveja grano verde creció en 11,1% debido a su mayor superficie cosechada.

La alfalfa producto importante de la región Huancavelica, en noviembre del 2004, registró una producción de 16 mil 280 toneladas métricas, representando un crecimiento de 6,8%, comparado con la producción de similar mes del año anterior, debido a la presencia de lluvias para la campaña actual.

Los productos pecuarios, que en noviembre 2004 mantuvieron su nivel de producción logrado en noviembre 2003 son: ganado caprino, ovino y porcino.

La producción de huevo y leche decrecieron en 10,8% y 0,3% respectivamente, respecto a similar mes del 2003.

## Sector Minería

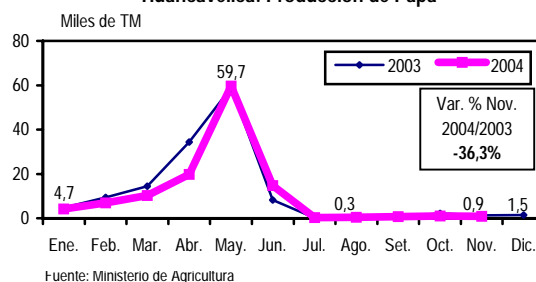
La producción de minerales en la región Huancavelica en noviembre del 2004, registró crecimientos en cobre, plata, plomo y zinc en 2409,4%, 84,2%, 32,9%, y 15,5%, respectivamente, respecto a similar mes del 2003, debido a los mejores precios que ofrece el mercado internacional.

Sin embargo, la producción de oro continúa con tendencia a la baja, siendo en noviembre de -14,0% respecto a similar mes del año anterior, debido a la baja producción de algunas unidades mineras.

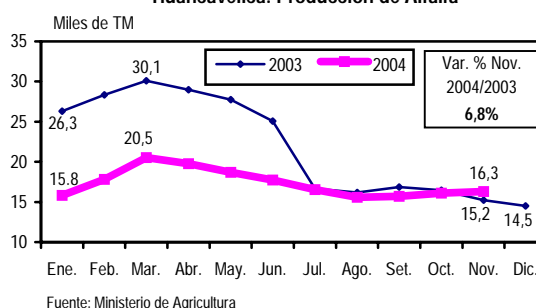
## Subsector Electricidad

La región Huancavelica, en noviembre del 2004, registró un consumo de energía eléctrica de 1,6 giga watt-hora, lo cual representó una variación positiva de 17,4%, respecto al mismo mes del año anterior.

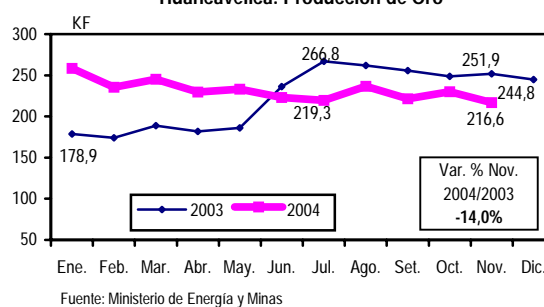
Huancavelica: Producción de Papa



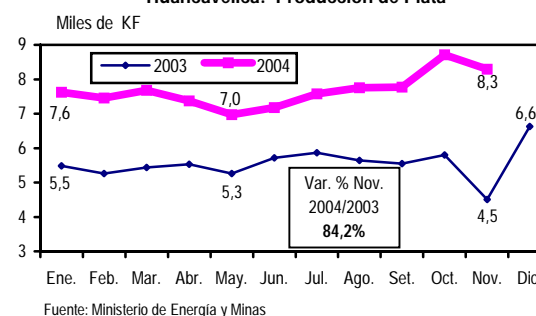
Huancavelica: Producción de Alfalfa



Huancavelica: Producción de Oro



Huancavelica: Producción de Plata



# Huánuco, Noviembre 2004

Producción de Papa (Variación %)		Producción de Plátano (Variación %)		Producción de Yuca (Variación %)		Producción de Ganado Porcino (Variación %)		Consumo de Energía Eléctrica (Variación % ) 1/		Ingresos Corrientes Recaudados por SUNAT (Variación %)	
Noviembre 2004/2003	Ene.- Nov. 2004/2003	Noviembre 2004/2003	Ene.- Nov. 2004/2003	Noviembre 2004/2003	Ene.- Nov. 2004/2003	Noviembre 2004/2003	Ene.- Nov. 2004/2003	Noviembre 2004/2003	Ene.- Nov. 2004/2003	Noviembre 2004/2003	Ene.- Nov. 2004/2003
76,1	3,6	-11,2	-3,5	-20,6	3,7	-12,3	-10,1	10,2	12,0	10,7	14,3

1/ No incluye la Provincia de Leoncio Prado

## Sector Agropecuario

La producción de papa, producto del cual la región es segundo productor nacional, en noviembre 2004, aumentó notablemente su producción en 76,1%, respecto al mismo mes del año anterior, debido a mayores siembras en la campaña agrícola, especialmente en el distrito de Pano. Igualmente, se observó un comportamiento positivo en la producción de camote en 71,4%.

La producción de plátano, otro de los productos agrícolas representativos de la región, en noviembre 2004, tuvo una disminución de 11,2%, respecto a similar mes del 2003, debido a enfermedades que se presentaron en los lugares de siembra. Sin embargo, hubo un aumento en la producción de papaya en 8,3%.

La región Huánuco, considerada como uno de los principales productores de yuca, en noviembre 2004, tuvo una producción de 3 mil 628 TM, que representó una disminución de 20,6%, respecto a igual mes del año anterior, debido a la menor superficie sembrada en la campaña agrícola y menor rendimiento promedio.

Entre los productos pecuarios, registraron aumentos en la producción: el ganado caprino en 3,1%, ganado vacuno 12,3%, huevo 25,2% y leche fresca en 26,4%.

Sin embargo, el ganado porcino en noviembre 2004, mostró una disminución de 12,3%, en relación a la producción de noviembre del año anterior.

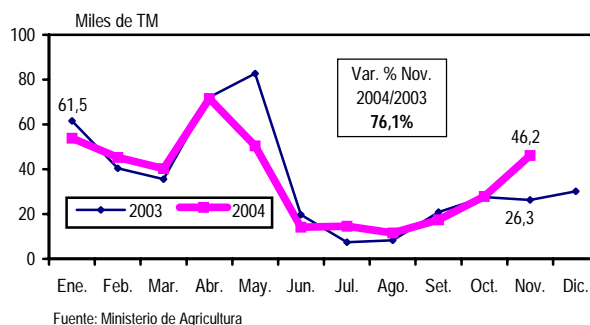
## Subsector Electricidad

La región Huánuco en noviembre 2004, registró un consumo de energía eléctrica de 3,5 giga watt-hora, lo cual representó una variación positiva de 10,2%, en comparación con el nivel de consumo registrado en noviembre 2003.

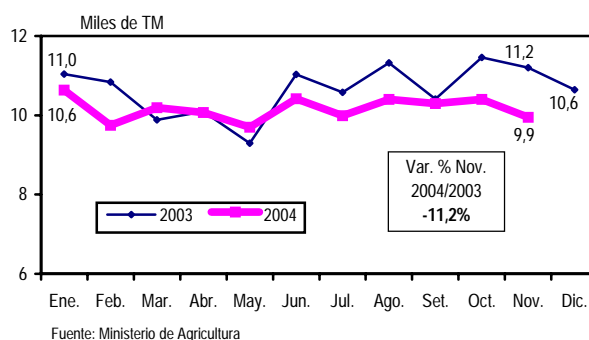
## Recaudación SUNAT

Los ingresos corrientes recaudados por la SUNAT, en noviembre 2004, registraron un aumento de 10,7%, respecto a similar mes del año pasado.

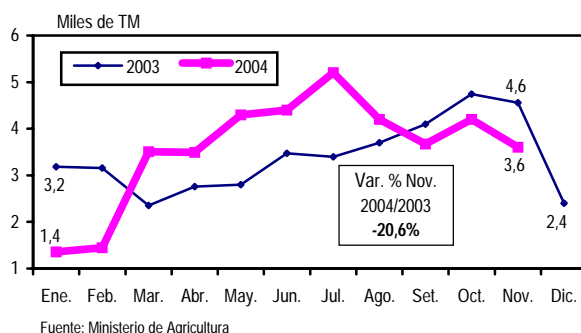
Huánuco: Producción de Papa



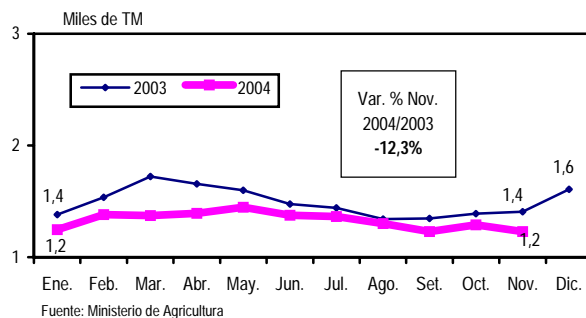
Huánuco: Producción de Plátano



Huánuco: Producción de Yuca



Huánuco: Producción de Ganado Porcino



# Ica, Noviembre 2004

Producción de Algodón Rama (Variación %)		Producción de Ave (Variación %)		Desembarque de Anchoqueta para Harina (Variación %)		Producción de Hierro (Variación %)		Consumo de Energía Eléctrica (Variación %)		Ingresos Corrientes Recaudados por SUNAT (Variación %)	
Noviembre 2004/2003	Ene.- Nov. 2004/2003	Noviembre 2004/2003	Ene.- Nov. 2004/2003	Noviembre 2004/2003	Ene.- Nov. 2004/2003	Noviembre 2004/2003	Ene.- Nov. 2004/2003	Noviembre 2004/2003	Ene.- Nov. 2004/2003	Noviembre 2004/2003	Ene.- Nov. 2004/2003
255,7	8,8	-8,9	-5,5	100,0	-32,9	41,4	23,5	10,2	9,1	1,0	17,3

## Sector Agropecuario

En noviembre 2004, la producción de algodón en rama, producto representativo de la región, registró una variación positiva de 255,7%, con relación a similar mes del 2003, debido a la mayor superficie sembrada y al mayor rendimiento de sus siembras. También, otros productos incrementaron su producción, tales como pallar grano seco en 217,4%, lechuga 208,5%, tomate 156,0%, camote 108,9%, maíz choclo 103,5%, higo 59,3%, zapallo 54,4%, alfalfa 10,9% y maíz amarillo duro en 7,7%.

Sin embargo, decreció la producción de cebolla en -63,0%, frijol grano seco -55,3%, sandía -47,8%, pallar grano verde -34,7%, apio -16,9%, zanahoria -14,5% y betarraga en -6,9%, entre otros productos.

La producción de ave principal producto pecuario, decreció en 8,9%, debido a la menor colocación de pollos BB en las granjas. También se contrajo el volumen de producción de porcino en -58,5%, ovino -55,9%, ganado vacuno -52,7% y caprino en -44,8%. Cabe señalar que la leche fresca no presentó variación alguna y el volumen de producción de huevos aumentó en 13,4%.

## Sector Pesca

En noviembre 2004, el desembarque de anchoqueta para harina ascendió a 8 mil 423 TMB por las mayores capturas en el puerto de Tambo de Mora. En noviembre 2003, no hubo captura de anchoqueta.

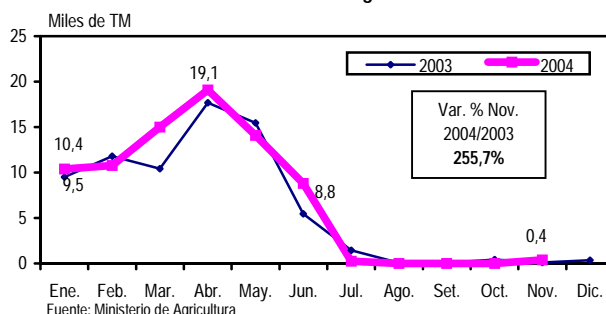
## Sector Minería

La región Ica, único productor de hierro a través de la empresa china Shougang Hierro Perú S.A., registró una producción de 376,8 mil toneladas largas finas en noviembre 2004, registrando un crecimiento en 41,4%, respecto a igual mes del año 2003.

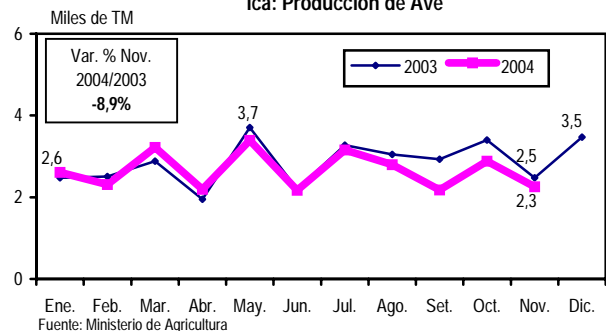
## Recaudación SUNAT

El ingreso corriente recaudado por la SUNAT, en noviembre 2004, registró un crecimiento de 1,0%, respecto a similar mes del año anterior.

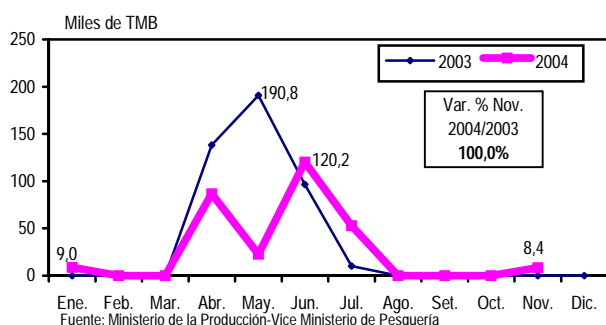
Ica: Producción de Algodón Rama



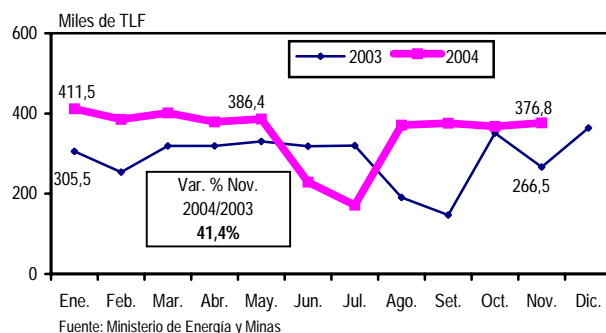
Ica: Producción de Ave



Ica: Desembarque de Anchoqueta para Harina



Ica: Producción de Hierro



# Junín, Noviembre 2004

Producción de Papa (Variación %)		Producción de Maíz Choclo (Variación %)		Producción de Naranja (Variación %)		Despacho Local de Cemento (Variación %)		Consumo de Energía Eléctrica 1/ (Variación %)		Ingresos Corrientes Recaudados por SUNAT (Variación %)	
Noviembre 2004/2003	Ene.-Nov. 2004/2003	Noviembre 2004/2003	Ene.-Nov. 2004/2003	Noviembre 2004/2003	Ene.-Nov. 2004/2003	Noviembre 2004/2003	Ene.-Nov. 2004/2003	Noviembre 2004/2003	Ene.-Nov. 2004/2003	Noviembre 2004/2003	Ene.-Nov. 2004/2003
-43,7	-10,3	12,4	-8,5	28,3	8,1	3,7	4,3	43,4	0,2	5,8	16,2

1/ Corresponde al consumo de: Huancayo, Huayucachi, Jauja, Concepción, Chupaca, Tarma, La Merced, San Ramón, Satipo, Pichanaqui, Oxapampa, Villarrica y Pozuzo.

## Sector Agropecuario

La producción de papa, en noviembre 2004, disminuyó en 43,7%, respecto a similar mes del 2003, debido fundamentalmente a la menor superficie sembrada y a la intensidad de las lluvias que afectaron el normal desarrollo del cultivo.

En noviembre 2004, el maíz choclo se incrementó en 12,4%, comparativamente con el mes de noviembre 2003, debido al incremento de la superficie cosechada y a su mayor rendimiento promedio por hectárea.

La naranja, en noviembre 2004, aumentó en 28,3% en comparación con lo registrado en noviembre del año anterior. Otros cultivos que también registraron incremento en su producción fueron: maíz amarillo duro en 34,0%, arveja grano verde 20,0%, piña 7,5%, plátano 6,8% y alfalfa en 5,3%, determinado por el incremento de la superficie sembrada y las condiciones climáticas favorables que permitieron el desarrollo normal de los productos.

## Sector Construcción

En noviembre del presente año, los despachos locales de cemento aumentaron en 3,7%, respecto del volumen registrado en similar período del año 2003, debido al requerimiento para la ejecución de las obras de los gobiernos locales de la región, así como, por el sector privado.

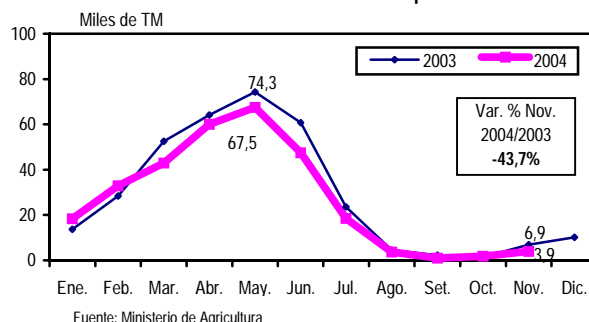
## Subsector Electricidad

Durante noviembre 2004, el consumo de energía eléctrica en la región, experimentó un crecimiento de 43,4%, con relación a similar mes del año 2003, como resultado del aumento de suministros de electricidad en el consumo doméstico.

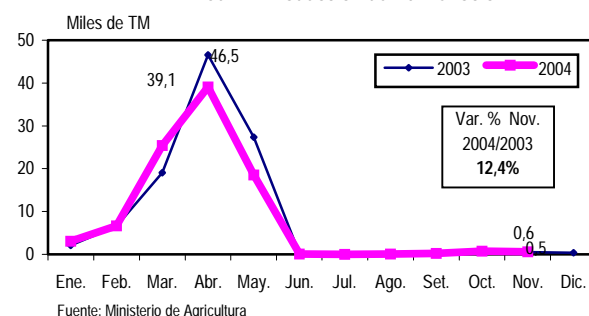
## Recaudación SUNAT

Los ingresos corrientes recaudados por la SUNAT, en noviembre 2004 registraron un aumento de 5,8%, respecto a igual mes del año 2003.

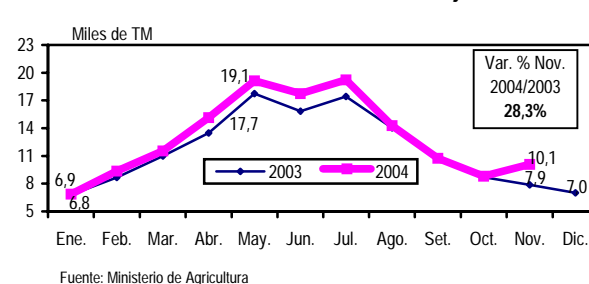
Junín: Producción de Papa



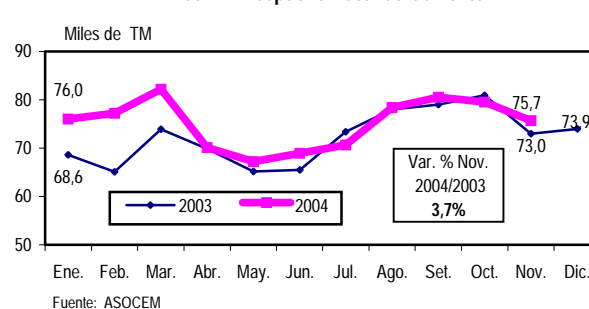
Junín: Producción de Maíz Choclo



Junín: Producción de Naranja



Junín: Despacho Local de Cemento



# La Libertad, Noviembre 2004

Producción de Caña de Azúcar (Variación %)		Producción de Huevo (Variación %)		Producción de Oro (Variación %)		Despachos Locales de Cemento (Variación %)		Consumo de Energía Eléctrica (Variación %)		Ingresos Corrientes Recaudados por SUNAT (Variación %)	
Noviembre 2004/2003	Ene.- Nov. 2004/2003	Noviembre 2004/2003	Ene.- Nov. 2004/2003	Noviembre 2004/2003	Ene.- Nov. 2004/2003	Noviembre 2004/2003	Ene.- Nov. 2004/2003	Noviembre 2004/2003	Ene.-Nov. 2004/2003	Noviembre 2004/2003	Ene.-Nov. 2004/2003
-26,7	-28,4	-37,0	-29,7	-10,6	8,1	16,6	15,5	-0,8	-1,0	-1,2	16,7

## Sector Agropecuario

Durante noviembre 2004, la producción de caña de azúcar registró una disminución de 26,7% con respecto al nivel alcanzado en similar mes del 2003, debido a las menores áreas sembradas en la campaña agrícola por parte de las empresas agroindustriales Casa Grande, Cartavio y Laredo.

También se registró una disminución en la producción de papa en -65,8%, maíz choclo -60,3%, cebolla -60,0%, maíz amarillo duro -41,7% y yuca en -37,6%. De otro lado, en noviembre 2004 creció la producción de palta en 37,5%, espárrago 5,8%, piña 1,8%, alfalfa 1,8% y uva en 1,4%.

Asimismo, la producción de huevo registró un volumen de 3 mil 034 TM, nivel menor en 37,0% al registrado en el mismo mes del 2003. Similar comportamiento mostró la carne de ave, mostrando una disminución en 20,4%.

Sin embargo, otros productos pecuarios mostraron crecimiento en su producción durante noviembre 2004, respecto a similar mes del año anterior: ovino en 10,1%, ganado caprino 9,3%, leche fresca 3,5%, vacuno 0,8% y porcino en 0,4%.

## Sector Minería

La producción de minerales en noviembre 2004, disminuyó, siendo el plomo el de mayor significancia, en -36,0%. Asimismo, disminuyeron el zinc en -18,6%, oro -10,6%, cobre -5,1% y plata en -4,0%, debido a la menor extracción de sus unidades mineras.

## Sector Construcción

En noviembre 2004, los despachos locales de cemento mostraron un crecimiento de 16,6% en comparación a noviembre 2003, debido al mayor dinamismo constructor de obras públicas y privadas.

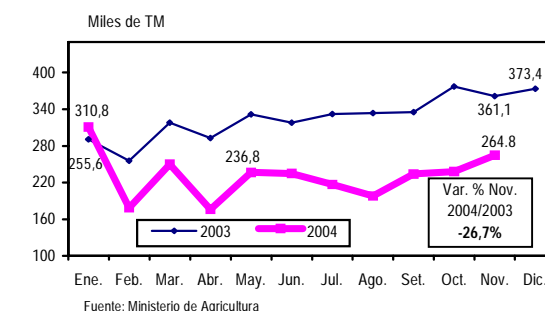
## Subsector Electricidad

En la región La Libertad, el consumo de energía eléctrica en noviembre 2004 tuvo un ligero decrecimiento de 0,8%, en comparación con el nivel de consumo de noviembre del año 2003.

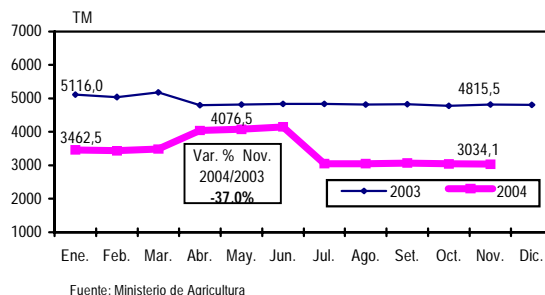
## Recaudación SUNAT

Los ingresos corrientes recaudados por la SUNAT, en noviembre 2004, disminuyeron en 1,2%, en relación a similar mes del 2003.

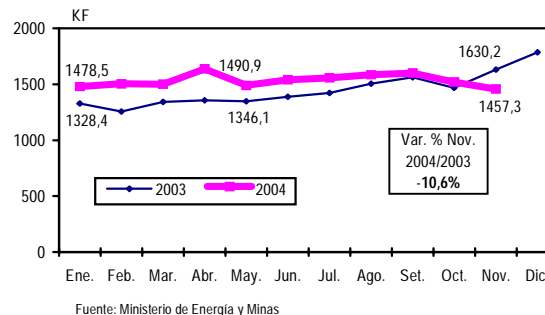
La Libertad: Producción de Caña de Azúcar



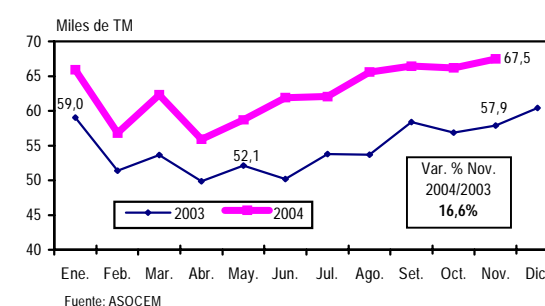
La Libertad: Producción de Huevo



La Libertad: Producción de Oro



La Libertad: Despachos Locales de Cemento





# Lambayeque, Noviembre 2004

Producción de Arroz Cáscara (Variación %)		Producción de Caña de Azúcar (Variación %)		Producción de Maíz Amarillo Duro (Variación %)		Producción de Ave (Variación %)		Consumo de Energía Eléctrica (Variación %)		Ingresos Corrientes Recaudados por SUNAT (Variación %)	
Noviembre 2004/2003	Ene.- Nov. 2004/2003	Noviembre 2004/2003	Ene.- Nov. 2004/2003	Noviembre 2004/2003	Ene.- Nov. 2004/2003	Noviembre 2004/2003	Ene.- Nov. 2004/2003	Noviembre 2004/2003	Ene.- Nov. 2004/2003	Noviembre 2004/2003	Ene.- Nov. 2004/2003
-	-81,8	-30,4	-33,9	15,0	-38,8	6,9	3,1	5,2	5,1	4,1	-7,6

## Sector Agropecuario

El arroz cáscara, durante el mes de noviembre del 2004, registró 61mil TM, debido principalmente a la estacionalidad del producto, así como en esos meses el bajo caudal de agua de los ríos Motupe, La Leche, Cascajal y Zaña, a excepción del Río Chancay y del Reservorio Tinajones.

La caña de azúcar, segundo producto importante de la región, disminuyó su producción en -30,4%, en comparación con noviembre del 2003, siendo la principal causa los menores niveles de siembra de este cultivo.

La producción de maíz amarillo duro, aumentó en 15,0% en noviembre 2004, en comparación con igual mes del año anterior, debido a que este cultivo en la campaña presenta las fases fenológicas de emergencia, desarrollo vegetativo, floración, maduración y cosechas.

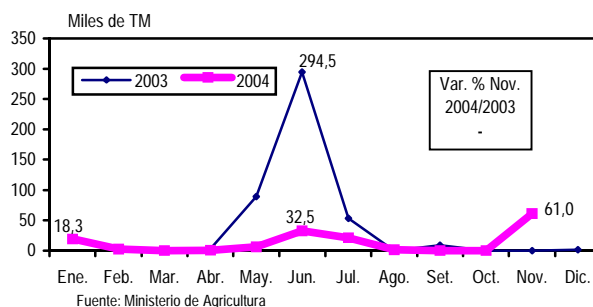
En tanto, otros productos agrícolas que registraron incremento en su producción fueron: ají en 164,6%, papa 94,4%, maíz choclo 68,9%, maíz amiláceo 36,3% y plátano en 13,8%. De otro lado, los productos agrícolas que disminuyeron su producción fueron: sandía en -81,3%, naranja -67,9%, yuca -48,9% y maracuyá en -29,3%.

Con relación al sector pecuario, en noviembre 2004 la producción de ave se incrementó en 6,9% respecto al mismo mes del año anterior. De otro lado, disminuyó su producción: ganado caprino en -3,9%. Entre los productos pecuarios que aumentaron su producción se encuentran: huevo en 8,4%, porcino 8,3%, vacuno 6,7%, ovino 3,2% y leche fresca en 2,0%.

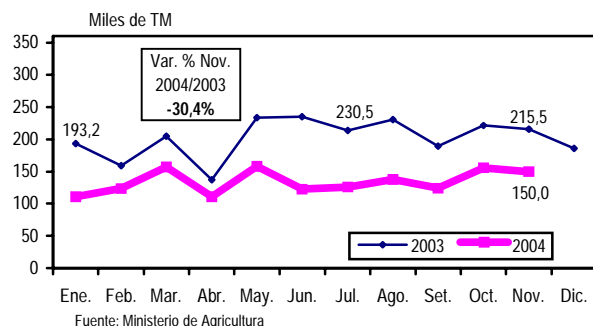
## Subsector Electricidad

El consumo de energía eléctrica en la región Lambayeque, durante noviembre 2004, se incrementó en 5,2%, con relación al mismo mes del año 2003, debido a una mayor cobertura del servicio eléctrico en los distritos de Picsi, Motupe, Jayanca, Oyotun y en el centro poblado La Compuerta.

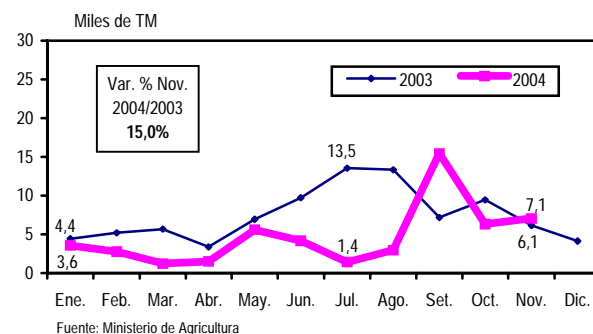
Lambayeque: Producción de Arroz Cáscara



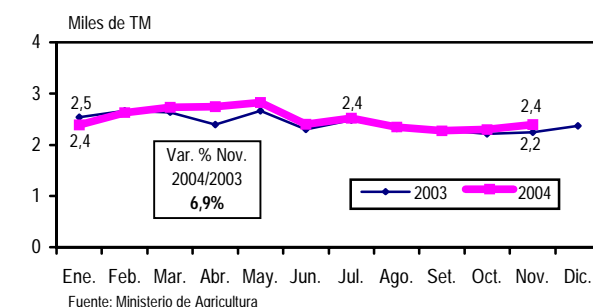
Lambayeque: Producción de Caña de Azúcar



Lambayeque: Producción de Maíz Amarillo Duro



Lambayeque: Producción de Ave



# Lima y Callao, Noviembre 2004

Producción de Maíz Amarillo Duro (Variación %)		Producción de Ave (Variación %)		Desembarque de Anchoveta (Variación %)		Producción de Plata (Variación %)		Producción de Zinc (Variación %)		Ingresos Corrientes Recaudados por SUNAT (Variación %)	
Noviembre 2004/2003	Ene.-Nov. 2004/2003	Noviembre 2004/2003	Ene.-Nov. 2004/2003	Noviembre 2004/2003	Ene.-Nov. 2004/2003	Noviembre 2004/2003	Ene.-Nov. 2004/2003	Noviembre 2004/2003	Ene.-Nov. 2004/2003	Noviembre 2004/2003	Ene.-Nov. 2004/2003
-11,3	-4,3	0,0	-0,4	415,1	162,6	2,4	2,1	-1,0	8,1	4,6	12,9

## Sector Agropecuario

En noviembre 2004, la producción de maíz amarillo duro registró 9 mil 262 toneladas, disminuyendo en 11,3%, en relación a similar mes del 2003, por la escasez del recurso hídrico que afectó al cultivo en su fase de crecimiento.

Asimismo, mostraron variaciones negativas los siguientes productos: yuca en -67,1%, palta -64,2%, marigold -56,0%, melocoton -52,8%, pepino -45,0%, membrillo -41,9%, caigua -38,5%, pallar grano verde -28,1%, frijol grano verde -27,8% y betarraga en -22,1%, entre otros productos.

De otro lado, se incrementó la producción de maíz amiláceo en 200,0%, papa 194,5%, frijol grano seco 171,3%, cebolla 130,1%, ají 129,1%, zanahoria 108,3%, naranja 100,0% y ajo en 45,9%, entre los principales.

Entre los productos pecuarios en noviembre 2004, la producción de ave en pie mantuvo su nivel de 52 mil toneladas logrado en noviembre 2003, con las mismas colocaciones de pollos BB en las granjas de Lima y Callao. Contrariamente, presentaron variaciones negativas la producción de ganado caprino -19,6% y ganado ovino en -12,6%.

Sin embargo, aumentó la producción de ganado vacuno en 27,0%, porcino 19,8%, leche fresca 3,4% y huevo en 1,3%.

## Sector Pesca

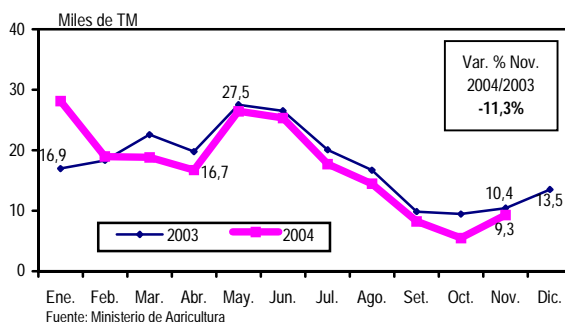
En noviembre 2004, el desembarque de anchoveta para harina ascendió a 598,4 mil TMB, superando en 415,1% a lo registrado en noviembre 2003, por las mayores capturas en los puertos de Chancay, Supe y Callao.

## Sector Minería

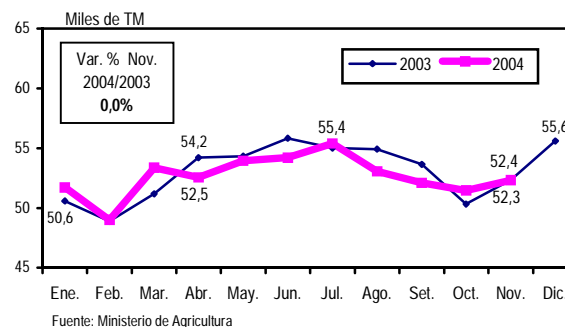
La producción de plata, en noviembre 2004, registró 55,7 TMF, superando en 2,4% a la producción de noviembre 2003, debido a la mayor extracción en las unidades mineras: Rosaura en 83,2%, Raúl 30,0%, Casapalca 8,0%, Iscaycruz 4,2%, Solitaria 3,8% y Uchucchacua en 3,6%.

Asimismo, se incrementaron la producción de cobre en 8,6%, oro 6,3% y plomo en 4,1%, sin embargo disminuyó la producción de zinc en -1,0%.

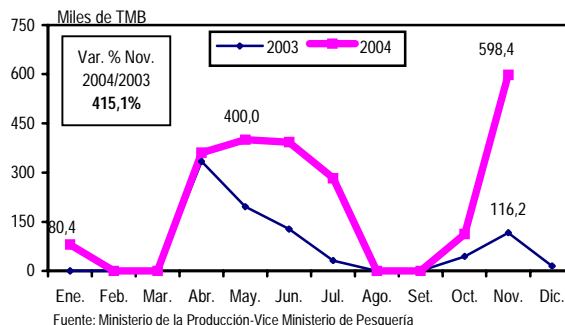
Lima y Callao: Producción de Maíz Amarillo Duro



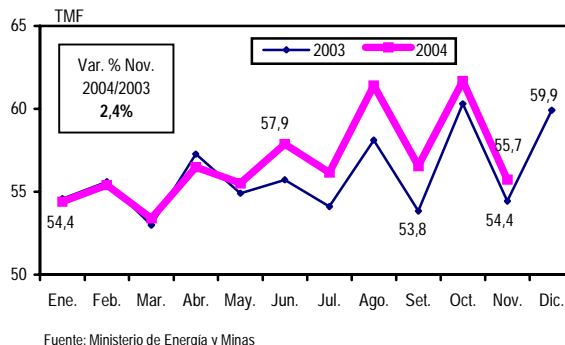
Lima y Callao: Producción de Ave



Lima y Callao: Desembarque de Anchoveta para Harina



Lima: Producción de Plata



# Loreto, Noviembre 2004

Producción de Maíz Amarillo Duro (Variación %)		Producción de Maíz Choclo (Variación %)		Producción de Plátano (Variación %)		Producción de Arroz Cáscara (Variación %)		Producción de Petróleo Crudo 1/ (Variación %)		Ingresos Corrientes Recaudados por SUNAT (Variación %)	
Noviembre 2004/2003	Ene.- Nov. 2004/2003	Noviembre 2004/2003	Ene.- Nov. 2004/2003	Noviembre 2004/2003	Ene.- Nov. 2004/2003	Noviembre 2004/2003	Ene.- Nov. 2004/2003	Noviembre 2004/2003	Ene.- Nov. 2004/2003	Noviembre 2004/2003	Ene.- Nov. 2004/2003
1,2	1,3	17,3	8,6	1,4	2,2	-12,6	1,2	-18,1	-11,1	11,1	11,6

1/ Incluye la producción de las empresas Pluspetrol Norte - Loreto (Lotes 1-Ab y 8) y Maple (Lotes 31B-Loreto y 31 D-Loreto/Huánuco)

## Sector Agropecuario

La producción de maíz amarillo duro, en noviembre 2004, se incrementó en 1,2%, respecto a similar mes del 2003, debido a la disponibilidad oportuna de aguas en las áreas sembradas.

En la producción de maíz choclo, en noviembre 2004, registró un aumento de 17,3%, respecto al mes del año anterior, debido al mayor rendimiento promedio por hectárea.

La producción de plátano, durante noviembre 2004, se incrementó en 1,4%, respecto a noviembre 2003, por las mayores áreas sembradas en algunas de sus provincias como Maynas y Alto Amazonas. Otros productos que registraron aumentos en su producción fueron limón y naranja en 3,8%, respectivamente.

El arroz cáscara, en noviembre 2004, disminuyó su producción significativamente en -12,6%, debido al decrecimiento de las áreas sembradas durante su campaña agrícola.

En noviembre 2004, la producción de ave registró un aumento en 27,0%, respecto a similar mes del año anterior. Asimismo, otros productos pecuarios mostraron un aumento en su producción como: ganado vacuno en 23,9% y porcino en 13,7%.

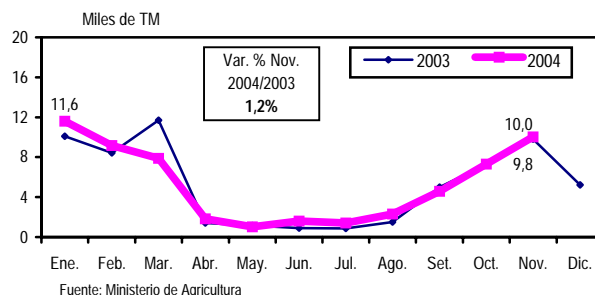
## Hidrocarburos

La producción de petróleo crudo, en noviembre 2004, disminuyó en 18,1%, en relación al mismo mes del año anterior, debido principalmente a la caída de producción del lote 1-AB y el lote 8, por el cierre temporal de pozos en el campo Jibarito y efectos de limpieza del oleoducto que transporta crudo pesado desde Trompeteros a la estación San José de Saramuro.

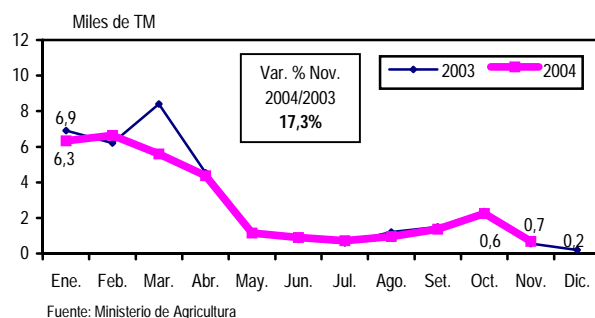
## Recaudación SUNAT

Los ingresos corrientes recaudados por la SUNAT, en noviembre 2004, registraron un incremento de 11,1%, respecto a similar mes del 2003. También aumentó el número de contribuyentes inscritos en 8,7%.

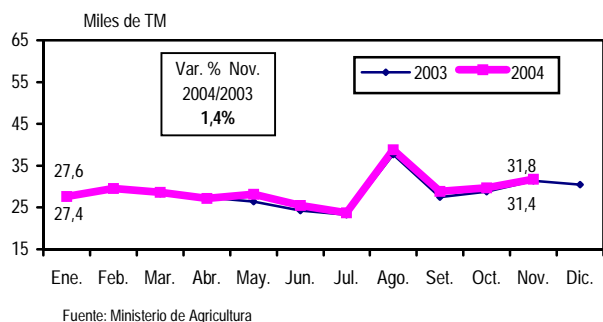
### Loreto: Producción de Maíz Amarillo Duro



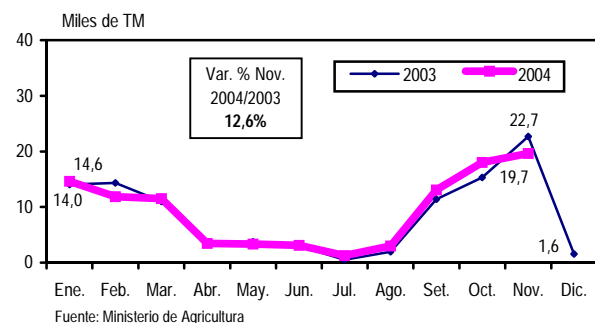
### Loreto: Producción de Maíz Choclo



### Loreto: Producción de Plátano



### Loreto: Producción de Arroz Cáscara



# Madre de Dios, Noviembre 2004

Producción de Yuca (Variación %)		Producción de Papaya (Variación %)		Producción de Plátano (Variación %)		Producción de Oro (Variación %)		Consumo de Energía Eléctrica 1/ (Variación %)		Ingresos Corrientes Recaudados por SUNAT (Variación %)	
Noviembre 2004/2003	Ene.- Nov. 2004/2003	Noviembre 2004/2003	Ene.- Nov. 2004/2003	Noviembre 2004/2003	Ene.- Nov. 2004/2003	Noviembre 2004/2003	Ene.- Nov. 2004/2003	Noviembre 2004/2003	Ene.- Nov. 2004/2003	Noviembre 2004/2003	Ene.- Nov. 2004/2003
-6,8	-3,5	40,2	11,7	-12,6	-4,9	-27,6	19,7	16,2	15,0	45,0	28,4

1/ El consumo de energía eléctrica tiene como cobertura sólo a la provincia de Tambopata.

## Sector Agropecuario

La producción de yuca, principal producto agrícola de la región, tuvo una disminución de 6,8% en noviembre del 2004, respecto al mismo mes del 2003, como resultado de la menor superficie cosechada, falta de mercado local y que los agricultores están realizando las labores de siembra y limpieza de los cultivos de arroz y maíz. El producto que creció considerablemente, fue el coco en 800,0%, alentado por los mejores precios en el mercado.

Madre de Dios, considerada como una región importante por su nivel de producción de papaya, en noviembre del 2004, tuvo un incremento de 40,2%, en comparación con similar mes del año anterior, como resultado de la mayor superficie cosechada y mayor rendimiento, factor climático favorable y manejo técnico adecuado del cultivo, incentivado por la mayor demanda del mercado regional. Asimismo, el limón registró un notable incremento de 264,3%.

Durante noviembre del 2004, el plátano tuvo una producción de 737,5 toneladas métricas, que representó una disminución de 12,6%, respecto al mismo mes del año anterior, debido a la presencia de plagas y enfermedades, dado que este cultivo fue afectado por el gorgojo negro, la sigatoka negra en su fase asexual y sigatoka amarilla, sobre todo en los cultivos mal conducidos.

## Sector Minería

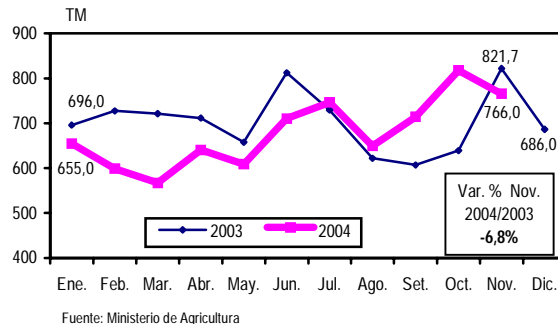
La extracción de oro, actividad representativa de la región, en noviembre del 2004, disminuyó en 27,6%, en comparación con similar mes del año anterior.

Cabe señalar que este comportamiento negativo, se debió al incremento del caudal de los ríos, lo que impidió el trabajo regular de recolección en los principales lavaderos de oro.

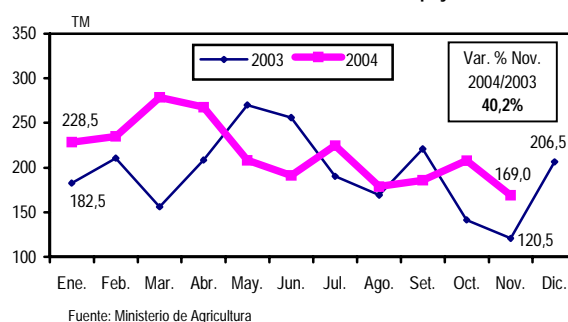
## Recaudación SUNAT

En noviembre 2004, los ingresos corrientes recaudados por la SUNAT, se incrementaron notablemente en 45,0%, respecto al mismo mes del año 2003.

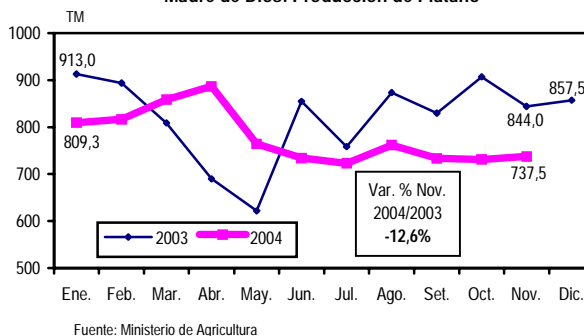
Madre de Dios: Producción de Yuca



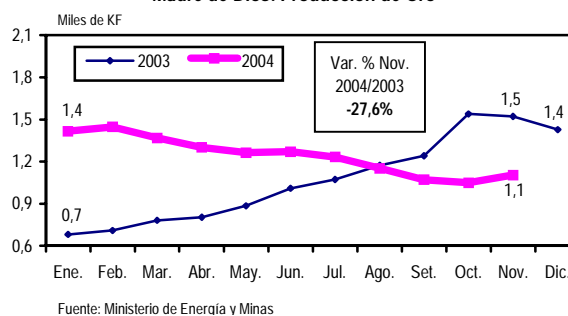
Madre de Dios: Producción de Papaya



Madre de Dios: Producción de Plátano



Madre de Dios: Producción de Oro



# Moquegua, Noviembre 2004

Producción de Alfalfa (Variación %)		Producción de Llama (Variación %)		Desembarque de Anchoveta (Variación %)		Producción de Cobre (Variación %)		Ingresos Corrientes Recaudados por SUNAT (Variación %)		Exportaciones FOB (Variación %)	
Noviembre 2004/2003	Ene.-Nov. 2004/2003	Noviembre 2004/2003	Ene.-Nov. 2004/2003	Noviembre 2004/2003	Ene.-Nov. 2004/2003	Noviembre 2004/2003	Ene.-Nov. 2004/2003	Noviembre 2004/2003	Ene.-Nov. 2004/2003	Noviembre 2004/2003	Ene.-Nov. 2004/2003
11,7	-3,2	-7,6	-9,0	2560,3	254,1	3,8	6,1	83,2	18,4	67,1	79,5

## Sector Agropecuario

La producción de alfalfa, producto representativo de la región, en noviembre 2004, obtuvo un crecimiento de 11,7%, respecto a similar mes del año anterior, por la mayor cantidad de cortes y ampliación de la frontera agrícola. Otros productos regionales tuvieron la misma tendencia creciente, como la cebolla en 908,0%, haba grano verde 315,6% y palta en 393,2%. Contrariamente, los que descendieron en su producción fueron maíz choclo en - 18,4% y uva en - 37,5%.

La producción de llama, producto pecuario importante de la región Moquegua, en noviembre 2004, registró una disminución de 7,6%, respecto a noviembre del año anterior, debido a la menor reproducción en la zona andina ante el aumento del friaje.

## Sector Pesca

El desembarque de anchoveta para la producción de harina de pescado en la región Moquegua, durante noviembre 2004, registró 6 mil 305 toneladas métricas brutas, lo que representó una notable variación positiva de 2560,3%, comparado con el volumen desembarcado en igual mes del 2003.

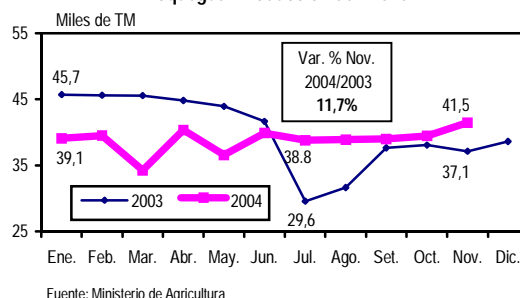
## Sector Minería

La región Moquegua se caracteriza por la producción de cobre, extraída por la empresa minera Southern Perú Copper Corporation. En noviembre 2004, la producción de cobre fue de 16 mil 802 toneladas métricas finas, lo que representó una expansión en la producción de 3,8%, en relación al nivel alcanzado en similar mes del año anterior.

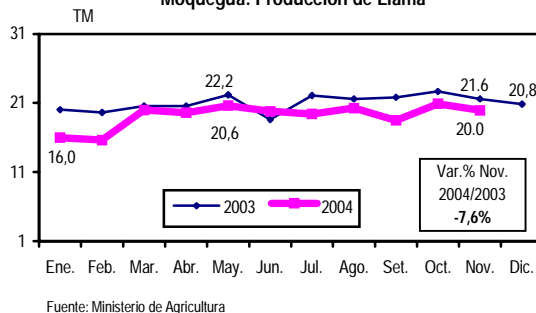
## Recaudación SUNAT

En noviembre 2004, los ingresos corrientes recaudados por la SUNAT, ascendieron a 2 millones 544 mil nuevos soles, que representó un incremento de 83,2%, en comparación a lo recaudado en noviembre 2003. Asimismo, el número de contribuyentes inscritos durante noviembre 2004, aumentó en 8,3%, respecto a igual mes del año anterior.

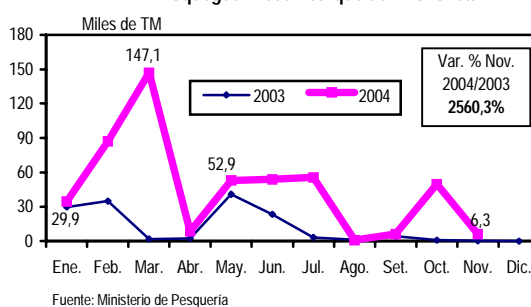
Moquegua: Producción de Alfalfa



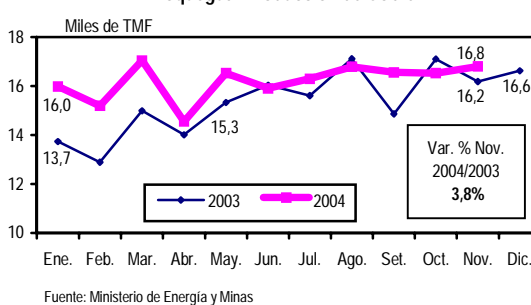
Moquegua: Producción de Llama



Moquegua: Desembarque de Anchoveta



Moquegua: Producción de Cobre



# Pasco, Noviembre 2004

Producción de Papa (Variación %)		Producción de Plátano (Variación %)		Producción de Plata (Variación %)		Producción de Plomo (Variación %)		Consumo de Energía Eléctrica 1/ (Variación %)		Ingresos Corrientes Recaudados por SUNAT (Variación %)	
Noviembre 2004/2003	Ene.- Nov. 2004/2003	Noviembre 2004/2003	Ene.- Nov. 2004/2003	Noviembre 2004/2003	Ene.- Nov. 2004/2003	Noviembre 2004/2003	Ene.- Nov. 2004/2003	Noviembre 2004/2003	Ene.- Nov. 2004/2003	Noviembre 2004/2003	Ene.- Nov. 2004/2003
90,0	-20,8	-43,9	6,1	5,8	-1,4	8,2	-4,4	22,0	15,0	-7,8	0,6

1/ El consumo de energía eléctrica, corresponde a las provincias de Cerro de Pasco y Daniel Carrión.

## Sector Agropecuario

La producción de papa, producto representativo de la región, en noviembre 2004 registró un notable incremento de 90,0%, en comparación con similar mes del año anterior, debido a una mayor superficie sembrada en la campaña agrícola y por las mejoras en el rendimiento por el mayor uso de fertilizantes, pesticidas y herbicidas. Asimismo, la producción de yuca aumentó en 36,0%.

Sin embargo, la producción de plátano en noviembre 2004, alcanzó el nivel de 6 mil 546 toneladas métricas, nivel inferior en 43,9%, respecto a lo registrado en similar mes del año anterior, debido a que las plantas de este cultivo no se encontraron en etapa de madurez. Asimismo, la producción de granadilla se redujo en 59,9%.

En el subsector pecuario se incrementó la producción de animales en pie, entre ellos el ganado vacuno en 18,3%, alpaca 4,9% y ganado porcino en 0,2%.

## Sector Minería

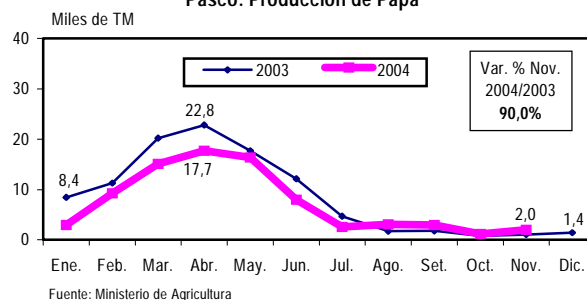
La producción de plata, actividad representativa de la región, en noviembre 2004, alcanzó una producción de 58 mil 803 KF, que representa un incremento de 5,8%, con respecto al mes de noviembre 2003, debido básicamente a la mayor producción de este metal por las Compañías Mineras Atacocha S.A.A, Volcan S.A.A., Minera El Brocal y Empresa Adm. Chungar.

La producción de plomo, en noviembre 2004, registró 13 mil 587 TMF, que representó un incremento de 8,2%, en comparación con el nivel alcanzado en noviembre del año anterior, debido básicamente a la mayor producción registrada en las empresas mineras Volcan S.A.A., Cía Minera Atacocha, Minera El Brocal y Empresa Adm. Chungar.

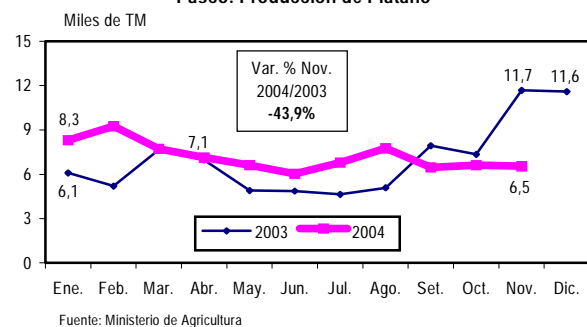
## Recaudación SUNAT

En la región Pasco, los ingresos de la SUNAT durante noviembre 2004, han disminuido en 7,8% en comparación a lo recaudado en similar mes del año 2003.

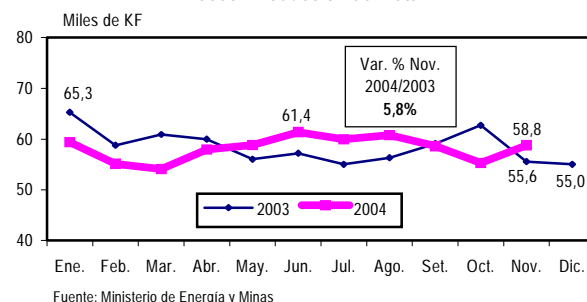
Pasco: Producción de Papa



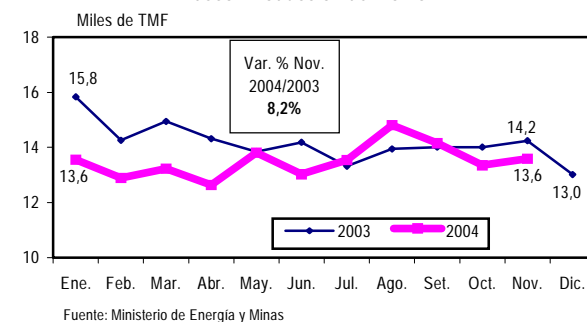
Pasco: Producción de Plátano



Pasco: Producción de Plata



Pasco: Producción de Plomo





# Piura, Noviembre 2004

Producción de Arroz Cáscara (Variación %)		Producción de Limón (Variación %)		Desembarque de Anchoveta (Variación %)		Producción de Petróleo Crudo (Variación %)		Consumo de Energía Eléctrica (Variación %)		Ingresos Corrientes Recaudados por SUNAT (Variación %)	
Noviembre 2004/2003	Ene.- Nov. 2004/2003	Noviembre 2004/2003	Ene.- Nov. 2004/2003	Noviembre 2004/2003	Ene.- Nov. 2004/2003	Noviembre 2004/2003	Ene.- Nov. 2004/2003	Noviembre 2004/2003	Ene.- Nov. 2004/2003	Noviembre 2004/2003	Ene.-Nov. 2004/2003
-27,4	-17,7	-19,5	-22,1	-82,2	-29,4	12,4	-1,8	2,3	4,0	-41,4	5,8

## Sector Agropecuario

La producción de arroz cáscara en noviembre 2004 registró una disminución de 27,4%, debido a las menores áreas sembradas y los bajos rendimientos, principalmente en la zona del valle del Chira, como consecuencia de la sequía que viene afectando la región, que conlleva a un déficit de agua en los principales reservorios de Poechos y San Lorenzo.

En noviembre 2004, la producción de limón, cultivo de importancia en la economía regional, registró una disminución de 19,5% respecto a noviembre del año anterior, resultado que ratifica su tendencia negativa durante el año 2004, debido a que este cultivo fue afectado por la escasez de agua y las condiciones adversas del clima, habiéndose registrado descensos en las zonas de mayor producción en el valle de Alto Piura (Chulucanas), el valle del Chira (Tambogrande) y San Lorenzo.

## Sector Pesca

En noviembre 2004, el volumen de desembarque de anchoveta ascendió a 31 970 TMB, registrando una caída de 82,2%, debido a los menores días de pesca efectiva (20 días), frente a los 30 días de pesca registrados en el 2003. Las zonas de mayor desembarque se localizaron en Sechura, Parachique y Bayóvar.

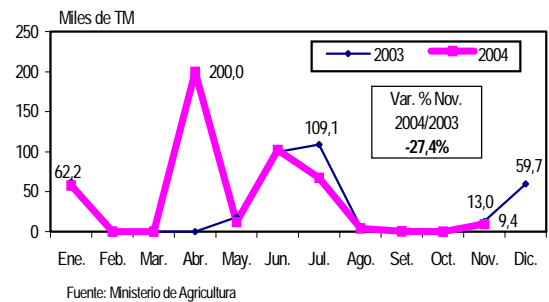
## Subsector Hidrocarburos

La extracción de petróleo crudo en noviembre 2004, registró un importante aumento de 12,4% respecto a noviembre del 2003. Esta actividad no lograba revertir la tendencia contractiva registrada desde noviembre 2002. Influyeron en este comportamiento las mayores producciones presentadas en Río Bravo lote IV en 57,1%, Mercantile lote III 47,0%, UNIPETRO lote IX 18,0%, GMP lote I 16,2%, Petrobas Energía Perú lote X 13,4%, Petrotech lote Z -2B 10,4%, Petrolera Monterrico lote II 9,2% y SAPET lotes VI/VII en 2,3%, entre los principales productores. Atenuando este comportamiento positivo, se registró una menor producción en GMP S.A lote V en -8,7% y Petrolera Monterrico lote XV en -3,2%.

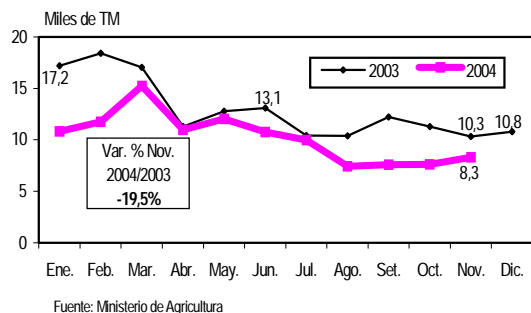
## Recaudación SUNAT

Los ingresos corrientes recaudados por la SUNAT en la región Piura en noviembre 2004, registraron una caída de 41,4% en relación a los ingresos obtenidos en similar mes del año anterior, explicado por la reducción de la recaudación del IGV, ISC y del Impuesto a la Renta.

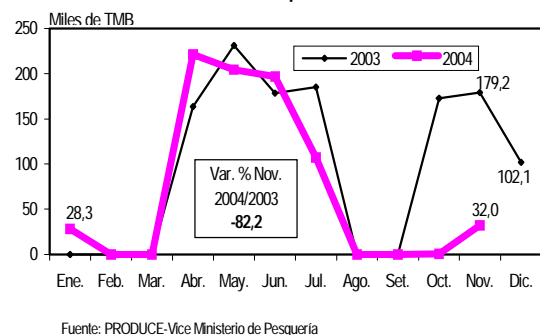
Piura: Producción de Arroz Cáscara



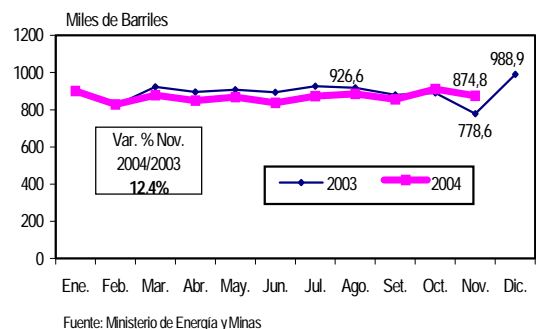
Piura: Producción de Limón



Piura: Desembarque de Anchoveta



Piura: Producción de Petróleo Crudo



# Puno, Noviembre 2004

Producción de Papa (Variación %)		Producción de Ganado Vacuno (Variación %)		Producción de Concentrado de Estando (Variación %)		Despacho Local de Cemento (Variación %)		Consumo de Energía Eléctrica (Variación %)		Ingresos Corrientes Recaudados por SUNAT (Variación %)	
Noviembre 2004/2003	Ene.- Nov. 2004/2003	Noviembre 2004/2003	Ene.- Nov. 2004/2003	Noviembre 2004/2003	Ene.- Nov. 2004/2003	Noviembre 2004/2003	Ene.- Nov. 2004/2003	Noviembre 2004/2003	Ene.- Nov. 2004/2003	Noviembre 2004/2003	Ene.- Nov. 2004/2003
25,0	-9,6	0,3	0,0	6,2	3,2	-23,6	-6,4	1,8	9,4	-9,0	-7,0

## Sector Agropecuario

En la región Puno, en noviembre 2004, la producción de papa, registró un incremento de 25,0%, respecto a noviembre 2003, por efecto del comportamiento climático favorable en el altiplano, presencia de lluvias durante la época de siembra, factor principal que motivó una producción de 7 mil 38 toneladas métricas.

La producción de ganado vacuno, en noviembre 2004, presentó un ligero crecimiento de 0,3%, en relación a noviembre 2003, con una producción de 2 mil 39 toneladas métricas. Otros productos pecuarios que incrementaron su volumen de producción, fueron: ovino en 0,4%, ave 0,5% y leche fresca en 2,7 %.

## Sector Minería

En la región Puno, la producción de concentrado de estaño, en noviembre 2004, fue de 5,9 miles de TMS, que comparado con la producción del mismo mes del año 2003, presentó un incremento en 6,2%, como resultado del incremento de los precios en el mercado internacional. Entre enero - noviembre 2003 y del 2004, la producción de estaño pasó de 59,716 a 61,615 TMS.

## Sector Construcción

El volumen de despacho local de cemento en Puno, en noviembre 2004, fue en 11,890 miles de TM, presentando una significativa disminución de 23,6%, respecto a similar mes del año 2003, debido a la contracción de la actividad constructora en la región.

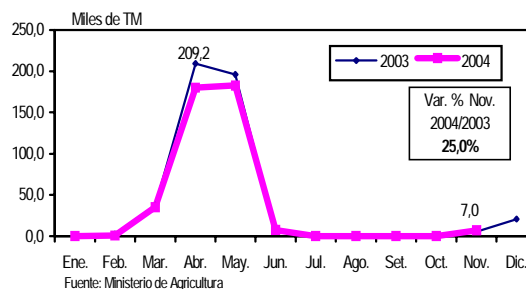
## Subsector Electricidad

En noviembre 2004, el consumo de energía eléctrica se incrementó en 1,8%, respecto al consumo registrado en noviembre 2003, principalmente, como resultado del aumento en el número de usuarios en 4,5%.

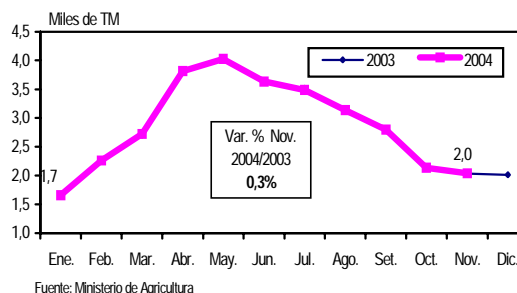
## Recaudación SUNAT

Los ingresos corrientes recaudados por la SUNAT, en noviembre 2004, registraron una disminución en 9,0%, respecto a similar mes del año 2003, debido a la baja en la recaudación del Impuesto General a las Ventas.

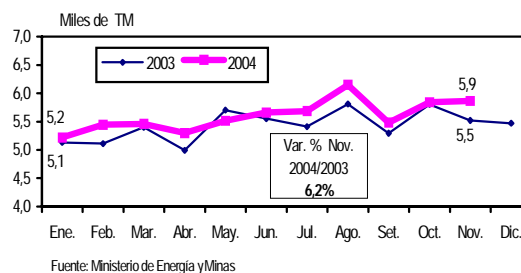
Puno: Producción de Papa



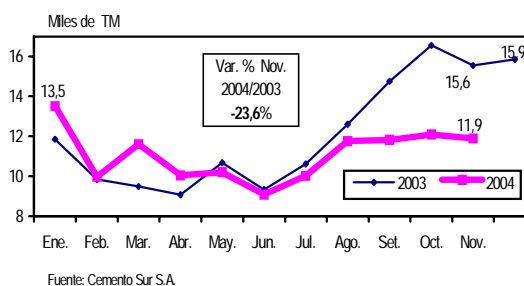
Puno: Producción de Ganado Vacuno



Puno: Producción de Concentrado de Estaño



Puno: Despacho Local de Cemento



# San Martín, Noviembre 2004

Producción de Arroz Cáscara (Variación %)		Producción de Maíz Amarillo Duro (Variación %)		Producción de Plátano (Variación %)		Producción de Energía Eléctrica (Variación %)		Despacho Local de Cemento (Variación %)		Ingresos Corrientes Recaudados por SUNAT (Variación %)	
Noviembre 2004/2003	Ene.- Nov. 2004/2003	Noviembre 2004/2003	Ene.- Nov. 2004/2003	Noviembre 2004/2003	Ene.- Nov. 2004/2003	Noviembre 2004/2003	Ene.- Nov. 2004/2003	Noviembre 2004/2003	Ene.- Nov. 2004/2003	Noviembre 2004/2003	Ene.- Nov. 2004/2003
111,7	58,4	144,1	9,7	-5,6	-7,6	9,2	9,8	47,6	12,5	28,0	24,3

## Sector Agropecuario

La producción de arroz cáscara, uno de los principales productos agrícolas de la región, registró un notable crecimiento de 111,7%, en noviembre 2004, respecto a similar mes del 2003, debido a su mayor superficie sembrada en su campaña agrícola.

Asimismo, en noviembre 2004, la producción de maíz amarillo duro, registró un crecimiento de 144,1%, debido al incremento de su frontera agrícola y su disponibilidad oportuna de agua. También se registraron aumentos en la producción: yuca en 154,9%, lima 56,3% y palma aceitera en 14,7%.

En noviembre 2004, la producción de plátano, registró una disminución de 5,6%, debido a la escasez de lluvias que perjudicó el crecimiento normal del fruto.

Asimismo, se registraron disminuciones en la producción de palta en -86,2%, mandarina -72,1%, limón -71,4% y naranja en -59,7%.

Entre los productos pecuarios, la producción de ave en noviembre 2004, registró un volumen de 1790 TM, incrementándose en 33,2%, respecto a similar mes del 2003. De la misma manera, aumentó la producción de leche fresca en 33,2%, ganado vacuno 11,0% y porcino en 8,1 %.

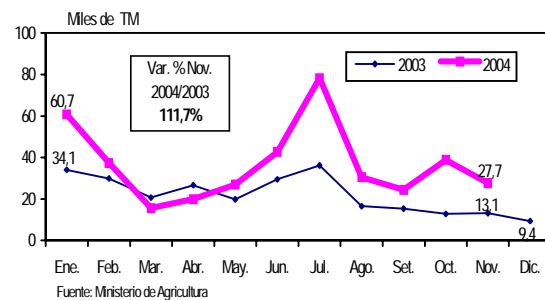
## Sector Construcción

Los despachos locales de cemento, vendidos en la región San Martín en noviembre 2004, registraron un incremento de 47,6%, respecto a su similar mes del 2003, debido al mayor dinamismo de la actividad constructora en la región.

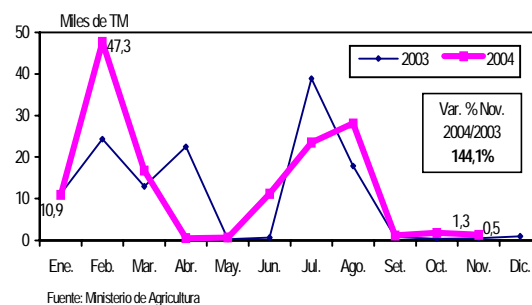
## Recaudación SUNAT

Los ingresos corrientes recaudados por la SUNAT, en noviembre 2004, aumentaron en 28,0%, respecto a lo recaudado en noviembre del año pasado, ante la mejora de los ingresos por el IGV.

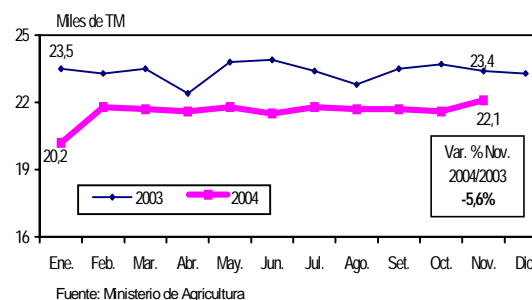
San Martín: Producción de Arroz Cáscara



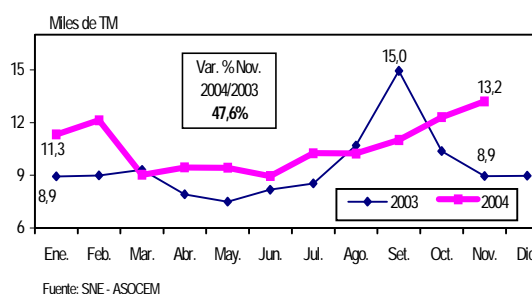
San Martín: Producción de Maíz Amarillo Duro



San Martín: Producción de Plátano



San Martín: Despacho Local de Cemento



# Tacna, Noviembre 2004

Producción de Alfalfa (Variación %)		Producción de Cobre (Variación %)		Recaudación por ZOFRATACNA (Variación %)		Ingreso de Peruanos y Extranjeros (Variación %)		Consumo de Energía Eléctrica (Variación %)		Ingresos Corrientes Recaudados por SUNAT (Variación %)	
Noviembre 2004/2003	Ene.- Nov. 2004/2003	Noviembre 2004/2003	Ene.- Nov. 2004/2003	Noviembre 2004/2003	Ene.- Nov. 2004/2003	Noviembre 2004/2003	Ene.- Nov. 2004/2003	Noviembre 2004/2003	Ene.- Nov. 2004/2003	Noviembre 2004/2003	Ene.- Nov. 2004/2003
-5,0	-2,7	10,9	11,4	28,9	2,3	16,0	25,0	9,7	10,6	22,0	23,7

## Sector Agropecuario

La producción de alfalfa, producto representativo de la región en noviembre 2004, disminuyó en 5,0 %, comparado con igual mes del año anterior, debido a la menor superficie sembrada y al menor rendimiento promedio por hectárea. Otros productos agrícolas que disminuyeron en su producción fueron: arveja grano verde en -100,0%, cebolla -66,9%, zapallo -65,8%, tomate -34,6% y maíz amiláceo en -25,0%.

## Sector Minería

La producción de cobre, principal producto minero de la región, en noviembre 2004, alcanzó el volumen de 13 mil 408 TMF, que comparado con la producción de similar mes del 2003, aumentó en 10,9 %, debido al normal desarrollo de las actividades de extracción.

## Recaudación ZOFRATACNA

Los ingresos recaudados por la ZOFRATACNA, en noviembre 2004, alcanzaron el monto de US\$781034, con relación a su similar mes del 2003, se registró un incremento de 28,9 %, en la recaudación.

## Movimiento Migratorio

En la región Tacna, durante noviembre 2004, el ingreso de peruanos y extranjeros según los puestos de control fue de 126 mil 535 personas, en comparación con igual mes del año 2003, que fue de 109 mil 110 personas, registrándose un incremento de 16,0 %.

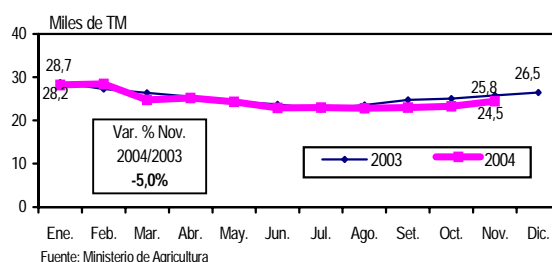
## Subsector Electricidad

El consumo de energía eléctrica en la región Tacna, en noviembre 2004, registró un incremento de 9,7 %, con relación al nivel de consumo del mismo mes del año anterior, por la mayor extensión del servicio doméstico.

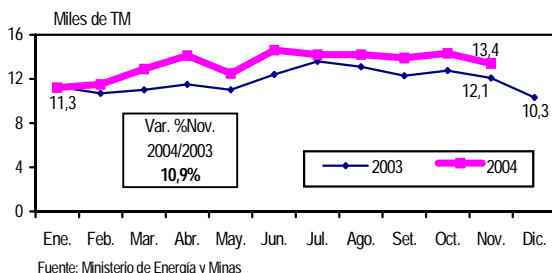
## Recaudación SUNAT

Los ingresos corrientes recaudados por la SUNAT en noviembre 2004, se incrementaron en 22,0%. En el caso del número de contribuyentes activos se registró un aumento de 7,4 %.

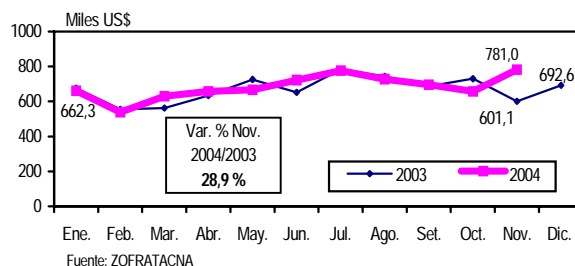
Tacna: Producción de Alfalfa



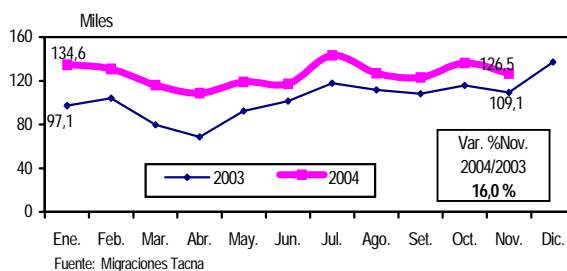
Tacna: Producción de Cobre



Tacna: Recaudación de ZOFRATACNA



Tacna: Ingreso de Peruanos y Extranjeros



# Tumbes, Noviembre 2004

Producción de Limón (Variación %)		Producción de Maíz Amarillo Duro (Variación %)		Producción de Plátano (Variación %)		Producción de Langostino Entero (Variación %)		Consumo de Energía Eléctrica (Variación %)		Ingresos Corrientes Recaudados por SUNAT (Variación %)	
Noviembre 2004/2003	Ene.- Nov. 2004/2003	Noviembre 2004/2003	Ene.- Nov. 2004/2003	Noviembre 2004/2003	Ene.- Nov. 2004/2003	Noviembre 2004/2003	Ene.- Nov. 2004/2003	Noviembre 2004/2003	Ene.- Nov. 2004/2003	Noviembre 2004/2003	Ene.- Nov. 2004/2003
-34,3	-21,5	-89,8	-12,7	-2,4	7,3	185,9	33,2	25,0	18,9	39,9	18,6

## Sector Agropecuario

La producción de limón, uno de los principales productos agrícolas de la región Tumbes, disminuyó en 34,3% en noviembre 2004, respecto al mismo mes del 2003, debido principalmente, a la falta del recurso hídrico en las zonas productoras de Zarumilla.

La producción de maíz amarillo duro bajó notablemente en 89,8% en noviembre 2004, respecto a igual mes del año anterior, debido a que sus áreas de cultivo se están reemplazando por cultivos de arroz de mayor demanda.

También, bajaron en su producción, el coco en -81,2%, maíz choclo -64,8%, yuca -62,2%, tomate, -58,9%, papaya -26,1%, plátano -2,4% y ciruela en -25,0%.

Sin embargo, aumentó la producción de arroz cáscara significativamente en 485,8%, debido a la mayor área de cultivo que se está empleando por su gran demanda y buen precio. También se incrementó el camote en 260,0% y mango en 91,3%.

La mayoría de los productos pecuarios experimentaron aumentos en su producción en noviembre 2004, respecto a similar mes del año anterior: ganado caprino en 81,0%, porcino 31,3%, vacuno 16,8%, ave 14,6% ovino 12,6% y huevo en 5,6%, debido al aumento de saca por la poca disponibilidad de pastos naturales. De otro lado, disminuyó la producción de leche fresca en 29,1%.

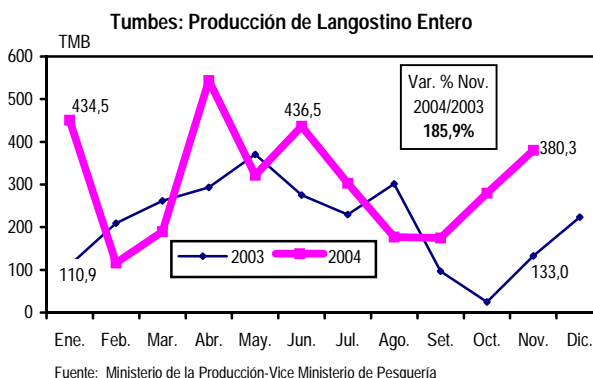
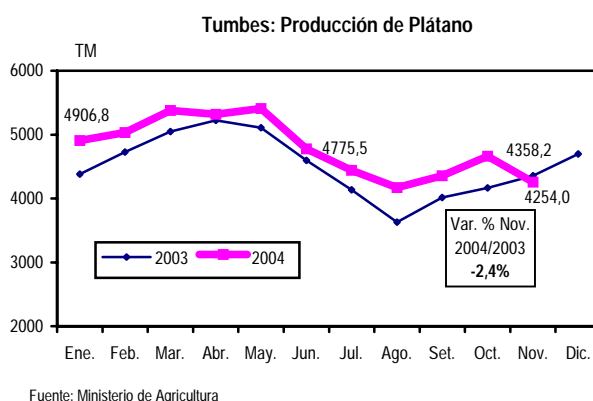
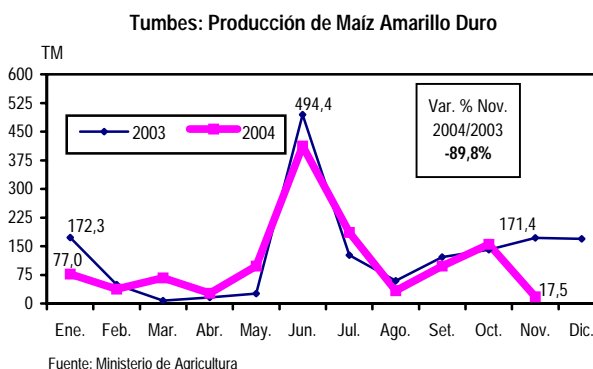
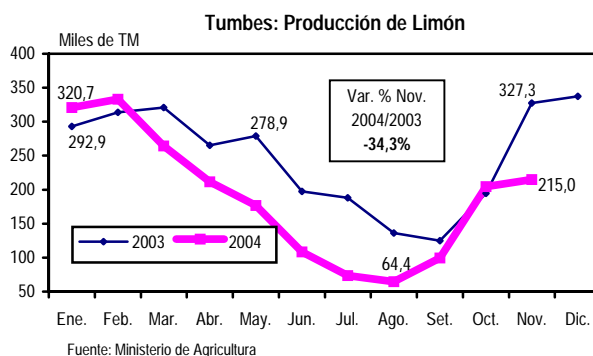
## Sector Pesca

En noviembre 2004, la producción de langostino entero aumentó significativamente en 185,9%, comparado con el mismo mes del año 2003, debido a la reactivación del sector.

Cabe señalar que Tumbes es la única región en el país donde se desarrolla esta actividad y cuyo problema mayor es la enfermedad de la mancha blanca, así como, la menor disponibilidad adecuada de criaderos para su desarrollo.

## Subsector Electricidad

El consumo de energía eléctrica durante el mes de noviembre 2004, aumentó en 25,0%, respecto al nivel de consumo de noviembre 2003.



# Ucayali, Noviembre 2004

Producción de Plátano (Variación %)		Producción de Yuca (Variación %)		Producción de Petróleo Crudo (Variación %)		Producción de Gas Natural (Variación %)		Consumo de Energía Eléctrica (Variación %)		Ingresos Corrientes Recaudados por SUNAT (Variación %)	
Noviembre 2004/2003	Ene.- Nov. 2004/2003	Noviembre 2004/2003	Ene.- Nov. 2004/2003	Noviembre 2004/2003	Ene.- Nov. 2004/2003	Noviembre 2004/2003	Ene.- Nov. 2004/2003	Noviembre 2004/2003	Ene.- Nov. 2004/2003	Noviembre 2004/2003	Ene.- Nov. 2004/2003
12,9	9,8	64,4	19,8	-4,4	-2,6	0,3	38,5	9,4	7,8	31,4	33,5

## Sector Agropecuario

La producción de plátano, producto representativo de la región, en noviembre 2004, ascendió a 21 mil 935 toneladas, incrementándose en 12,9%, respecto a similar mes del 2003, debido a la recuperación de las plantaciones abandonadas que han iniciado su producción.

Similarmente, la producción de yuca registró un crecimiento de 64,4% en relación al nivel de producción logrado en noviembre 2003, debido al incremento de áreas cosechadas.

Otros productos agrícolas que presentaron notables variaciones positivas fueron: el algodón rama con un incremento de 363,4%, camote 124,2%, ají 100,0%, col 59,2%, arroz cáscara 53,7% y paca en 42,3%, entre otros.

En el subsector pecuario registraron variaciones positivas, la producción de ave en 18,2%, ganado porcino 8,4%, huevo 7,8%, leche 6,3% y ganado vacuno en 4,0%. Sin embargo, decreció la producción de ganado ovino en 36,9%.

## Sector Minería e Hidrocarburos

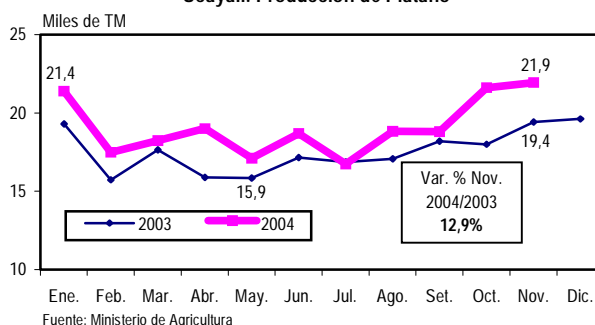
La empresa Aguaytía que explota el lote 31C, registró una extracción de 118 mil 616 barriles de petróleo crudo, en noviembre 2004, cifra que decreció en 4,4%, en relación a similar mes del año anterior.

Similarmente, la producción de gas natural, que representa el 36,2% de la producción nacional, ascendió a 1 mil 241 millones de pies cúbicos, aumentando en 0,3% respecto a noviembre 2003, que alcanzó una producción de 1 mil 238 millones de pies cúbicos. El promedio diario de producción de gas natural en noviembre 2004, fue de 41 millones de pies cúbicos.

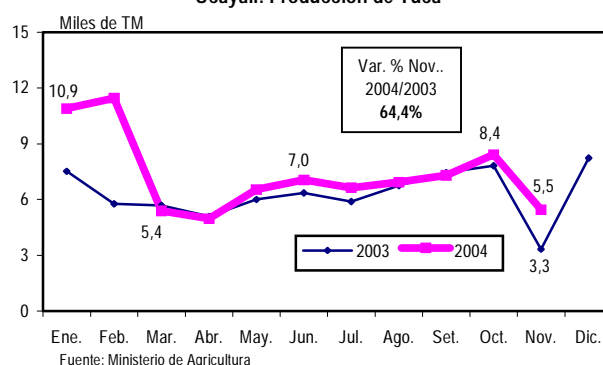
## Recaudación SUNAT

La recaudación en términos corrientes obtenida por la SUNAT en noviembre 2004, se incrementó en 31,4% respecto a similar mes del año 2003.

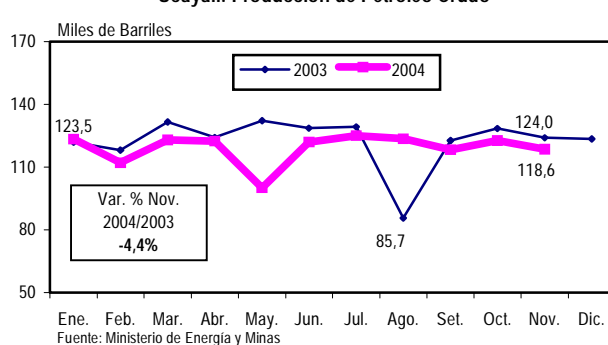
Ucayali: Producción de Plátano



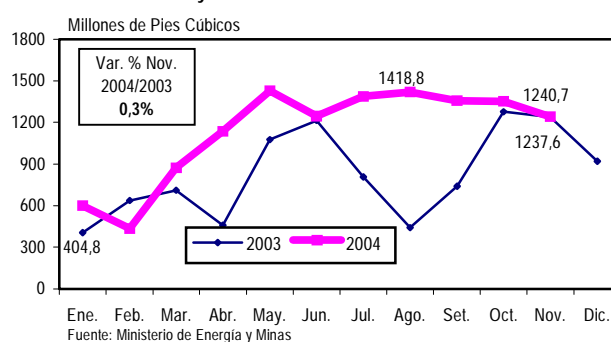
Ucayali: Producción de Yuca



Ucayali: Producción de Petróleo Crudo



Ucayali: Producción de Gas Natural





**A. ABREVIATURAS**

P/	Preliminar
Var. %	Variación porcentual

**B. SIGNOS**

,	Separación de decimales
...	Información no disponible
-	Magnitud cero
0	La información no alcanza la mitad de la unidad

**C. SÍMBOLOS**

KF	Kilogramos finos
TM	Tonelada métrica
TMB	Tonelada métrica bruta
TMF	Tonelada métrica fina
TLF	Tonelada larga fina

# Ficha Técnica

## 1. Objetivos

Presentar información mensual de los volúmenes físicos de producción de las principales variables económicas a nivel regional, así como, disponer de una serie y base de datos regional.

Esta información es de gran importancia para la toma de decisiones en el contexto del planeamiento y desarrollo regional.

## 2. Cobertura: Departamental

**Cobertura Temática:** El presente informe técnico regional, preparado como nota de prensa, es una síntesis del documento "Avance Económico y Social Regional" de periodicidad mensual, que recoge información económica y social de un total de 1460 variables, a un promedio de 61 variables por departamento.

## 3. Periodicidad: Mensual

## 4. Fuente

Encuestas y registros administrativos de las oficinas sectoriales de estadística.

## 5. Informante

Ministerio de Agricultura, Ministerio de Energía y Minas, Ministerio de la Producción, Ministerio de Trabajo y Promoción del Empleo, Superintendencia Nacional de Administración Tributaria, Superintendencia de Banca y Seguros, Asociación de Productores de Cemento, etc.

## 6. Variables seguimiento

Entre las principales variables de seguimiento se encuentran: producción agropecuaria, minería metálica e hidrocarburos, pesquera, agua, cemento, energía eléctrica; índice de empleo, índice de precios al consumidor; remuneración mínima vital, ingresos recaudados por la SUNAT, número de contribuyentes, número de afiliados a las AFP, depósitos y créditos directos, exportaciones e importaciones, entre otras variables.

## 7. Tratamiento de la información

Luego de la recopilación mensual de la información en cada ODEI, se procede a la consistencia de la información, actualización de las series mensuales para cada variable y luego analizar el comportamiento del mes en estudio, en correlación con los demás sectores económicos.