

# Perú: Panorama Económico Regional Diciembre 2003

La actividad económica regional durante diciembre del 2003, ha mostrado comportamientos diferenciados, principalmente, en la producción de los productos agropecuarios, pesqueros y mineros.

## SECTOR AGROPECUARIO

Durante diciembre 2003, la producción nacional de arroz cáscara ascendió a 119 mil 378 toneladas métricas, superando en 3,7%, el nivel producido en diciembre del 2002, debido a la mayor superficie cosechada.

A nivel regional, se incrementó la producción de arroz cáscara en Loreto en 310,4%, Tumbes 95,2%, Cajamarca 50,4%, Huánuco 41,8%, La Libertad 19,4% y Amazonas en 18,9%.

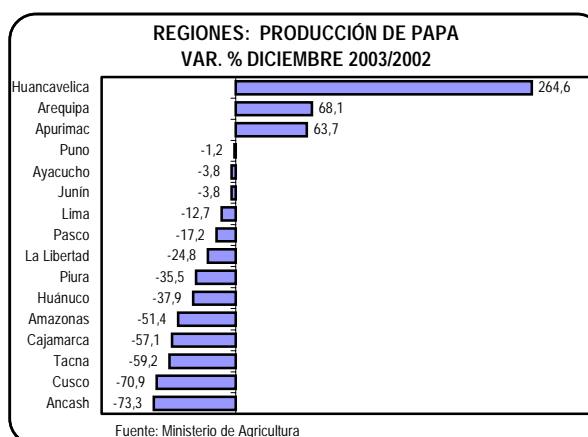
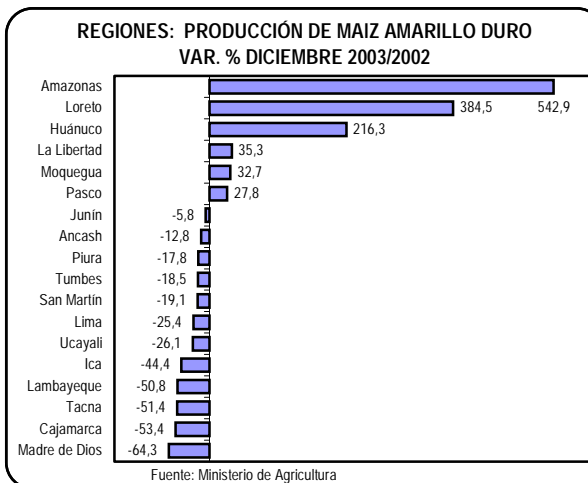
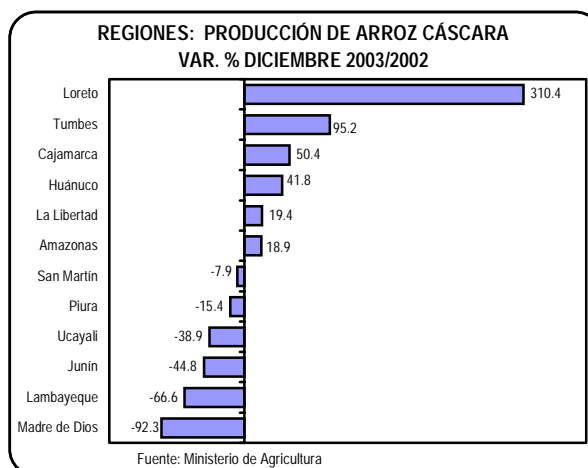
Contrariamente, las regiones que presentaron variaciones negativas en los volúmenes de producción fueron: Madre de Dios en -92,3%, Lambayeque -66,6%, Junín -44,8%, Ucayali -38,9%, Piura -15,4% y San Martín en -7,9%.

La producción de maíz amarillo duro, en diciembre 2003, alcanzó las 73 mil 477 toneladas métricas, disminuyendo en 5,0% en relación a diciembre del 2002, por la falta de agua en muchos valles productores que afectaron los rendimientos y las siembras.

Las regiones que presentaron mayores variaciones negativas fueron: Madre de Dios -64,3%, Cajamarca -53,4%, Tacna -51,4%, Lambayeque -50,8%, Ica -44,4%, Ucayali -26,1% y Lima en -25,4%, entre otras.

La producción nacional de papa en diciembre 2003, ascendió a 144 mil 26 toneladas métricas, siendo menor en 27,4% en relación a lo producido en similar mes del 2002, por la reducción de la superficie sembrada en los meses de junio y julio.

A nivel regional, disminuyó la producción de papa en Ancash en -73,3%, Cusco -70,9%, Tacna -59,2%, Cajamarca -57,1%, Amazonas -51,4% y Huánuco en -37,9%, entre otras regiones.



La producción total de ave en diciembre 2003, fue de 92 mil 164 toneladas, superando en 2,5% a la producción de diciembre 2002, debido a la mayor colocación de pollos "BB" línea carne.

Al interior del país, las regiones que presentaron los mayores incrementos fueron: San Martín 31,7%, La Libertad 23,2%, Lambayeque 9,1%, Ica 9,0%, Madre de Dios en 8,8%, Arequipa 7,1%, Huánuco 4,7%, Ancash 2,7%, Puno 2,6%, Tacna 2,3%, Amazonas 2,1 y Piura en 1,2%.

## SECTOR MINERÍA

Durante diciembre 2003, la producción de cobre ascendió a 60 mil 777 TMF, reduciéndose en -1,3% en relación a similar mes del 2002.

Asimismo, disminuyó la producción en La Libertad en -46,4%, Tacna -31,4%, Huánuco -30,5%, Ancash -21,2%, Pasco -18,7%, Arequipa -8,6% y Huancavelica en -0,5%.

Sin embargo, se incrementó la producción de cobre en las siguientes regiones: Junín en 44,3%, Lima 27,8% y Moquegua en 14,4%.

## SUBSECTOR ENERGÍA ELÉCTRICA

En el país, la producción de energía eléctrica, en diciembre del 2003, registró 1 mil 966 Gw.h, superando en 2,7% a la producción de diciembre del año anterior.

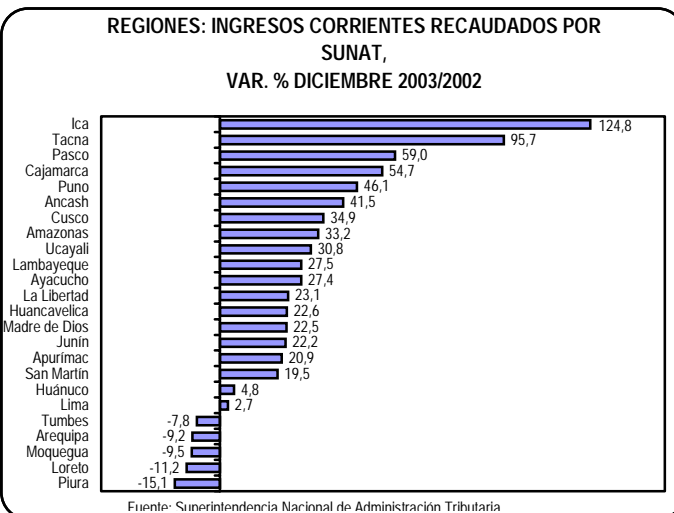
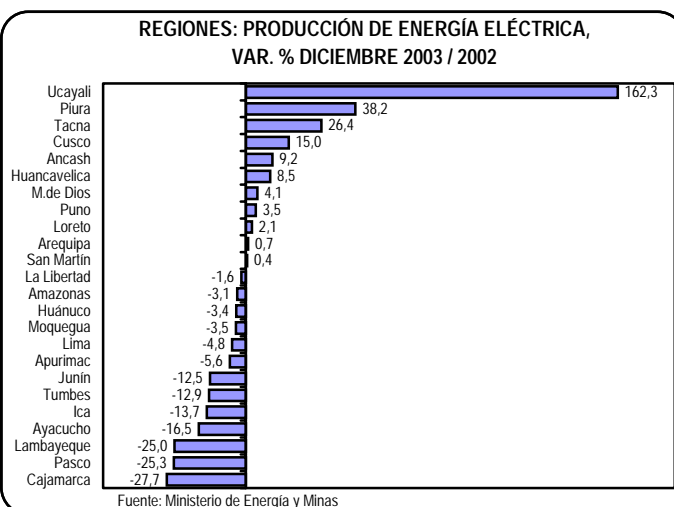
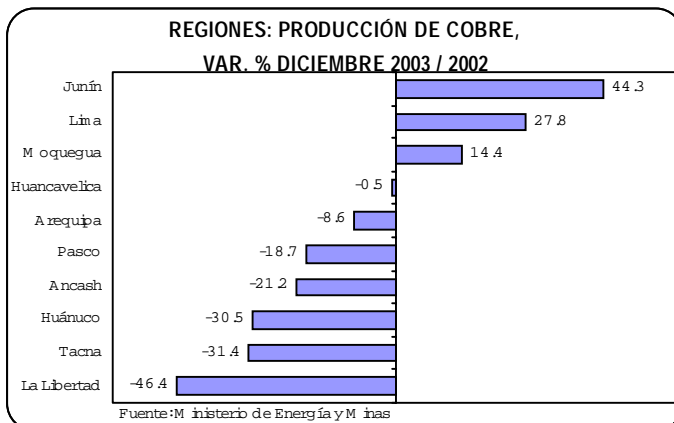
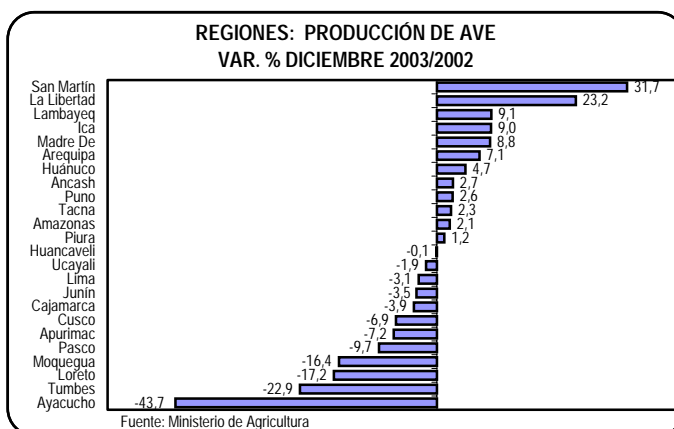
A nivel regional, incrementaron su producción las siguientes regiones: Ucayali en 162,3%, Piura 38,2%, Tacna 26,4%, Cusco 15,0%, Ancash 9,2%, Huancavelica 8,5%, Madre de Dios 4,1%, Puno 3,5%, Loreto 2,1%, Arequipa 0,7% y San Martín en 0,4%.

De otro lado, disminuyó la producción de energía eléctrica: en las siguientes regiones: Cajamarca en -27,7%, Pasco -25,3%, Lambayeque -25,0%, Ayacucho -16,5%, Ica -13,7%, Tumbes -12,9% y Junín -12,5%, entre las regiones de mayor contracción.

## INGRESOS RECAUDADOS POR SUNAT

En diciembre 2003, los ingresos recaudados por la Superintendencia Nacional de Administración Tributaria, ascendieron a 1 mil 880 millones 804 mil nuevos soles corrientes, incrementándose en 4,1% a lo registrado en diciembre 2002. Cabe destacar, que Lima concentró el 88,3% de la recaudación nacional y tuvo una variación positiva de 2,7%.

Las regiones que registraron variaciones positivas en la recaudación fueron: Ica en 124,8%, Tacna 95,8%, Pasco 59,0%, Cajamarca 54,7%, Puno 46,1%, Ancash 41,5%, Cusco 34,9% y Amazonas en 33,2%, entre otras regiones.



## AMAZONAS, DICIEMBRE 2003

Producción de Arroz Cáscara (Variación %)		Producción de Papa (Variación %)		Producción de Plátano (Variación %)		Producción de Leche Fresca (Variación %)		Arribo de Turistas a Kuélap (Variación %)		Ingresos Corrientes Recaudados por SUNAT (Variación %)	
Diciembre 2003/2002	Ene.- Dic. 2003/2002	Diciembre 2003/2002	Ene.- Dic. 2003/2002	Diciembre 2003/2002	Ene.- Dic. 2003/2002	Diciembre 2003/2002	Ene.- Dic. 2003/2002	Diciembre 2003/2002	Ene.- Dic. 2003/2002	Diciembre 2003/2002	Ene.- Dic. 2003/2002
18,9	0,1	-51,4	-2,3	10,3	17,3	2,3	7,0	-0,7	15,6	33,0	3,6

### SECTOR AGROPECUARIO

La producción de arroz cáscara, principal producto agrícola de la región, tuvo un incremento de 18,9% en diciembre 2003 respecto a similar mes del 2002, por la mayor superficie sembrada en su campaña agrícola. Igualmente, la producción de yuca y piña aumentó notablemente en 43,0% y 30,6% respectivamente por los cambios favorables en el clima y mayor rendimiento de los cultivos. De otro lado, la producción de plátano, también producto representativo de la región, experimentó un crecimiento de 10,3%. En este mismo mes, disminuyó la producción de arveja grano verde en -76,9%, papa -51,4%, cacao -32,9% y limón en -29,8%.

Otros productos que también tuvieron comportamiento positivo fueron: frijol grano seco en 1167,7%, maíz amarillo duro 542,9%, café 298%, maíz amiláceo 38,1% y naranja en 19,3%.

Asimismo, los productos pecuarios que mostraron crecimiento en diciembre del 2003, respecto a similar mes del año anterior, fueron: el huevo en 17,3%, ganado vacuno 11,4%, ovino 10,1%, leche fresca 2,3% y ave en 2,1%. De otro lado, disminuyó la producción de ganado caprino en -22,4% y porcino en -5,9%.

### TURISMO

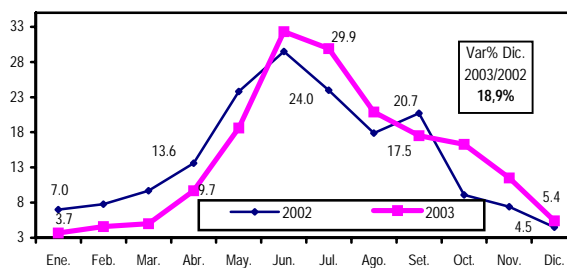
En diciembre del 2003, el total de arribos de turistas nacionales y extranjeros a la fortaleza de Kuélap, principal centro turístico de Amazonas, disminuyó ligeramente en -0,7% debido, principalmente al mal estado de las carreteras y a las condiciones climáticas desfavorables de la zona en ésta época.

### INGRESOS CORRIENTES DE LA SUNAT

En lo que se refiere a los ingresos corrientes recaudados por la SUNAT estos aumentaron en diciembre del 2003 en 33,0%, en relación a similar mes del 2002.

#### AMAZONAS: PRODUCCIÓN DE ARROZ CÁSCARA

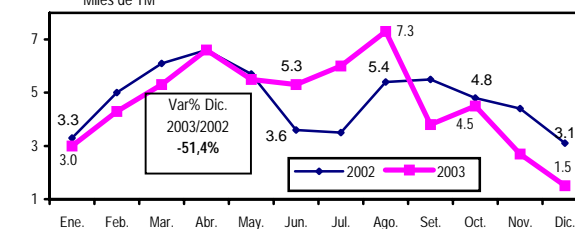
Miles de TM



Fuente: Ministerio de Agricultura

#### AMAZONAS: PRODUCCIÓN DE PAPA

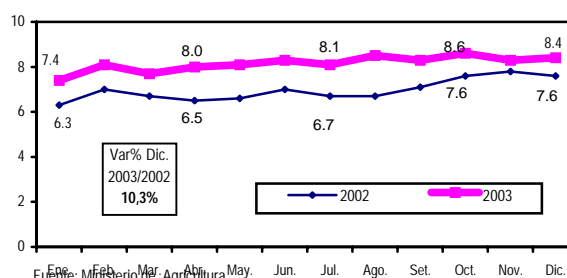
Miles de TM



Fuente: Ministerio de Agricultura

#### AMAZONAS: PRODUCCIÓN DE PLÁTANO

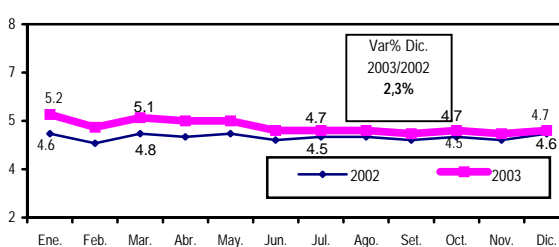
Miles de TM



Fuente: Ministerio de Agricultura

#### AMAZONAS: PRODUCCIÓN DE LECHE FRESCA

Miles de TM



Fuente: Ministerio de Agricultura

## ANCASH, DICIEMBRE 2003

Producción de Caña de Azúcar (Variación %)		Producción de Papa (Variación %)		Desembarque de Anchoveta (Variación %)		Producción de Cobre (Variación %)		Consumo de Energía Eléctrica (Variación %)		Ingresos Corrientes Recaudados por SUNAT (Variación %)	
Diciembre 2003/2002	Ene.- Dic. 2003/2002	Diciembre 2003/2002	Ene.- Dic. 2003/2002	Diciembre 2003/2002	Ene.- Dic. 2003/2002	Diciembre 2003/2002	Ene.- Dic. 2003/2002	Diciembre 2003/2002	Ene.- Dic. 2003/2002	Diciembre 2003/2002	Ene.- Dic. 2003/2002
8,0	-2,2	-73,3	-3,1	-90,1	-12,5	-21,2	-21,6	9,2	-0,9	41,5	11,7

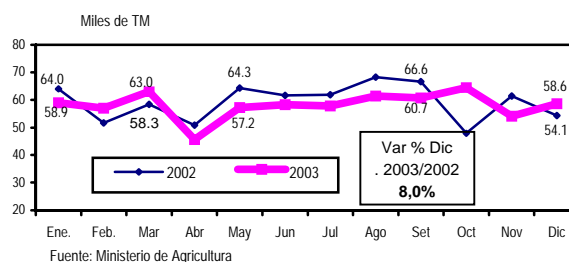
### SECTOR AGROPECUARIO

La caña de azúcar, uno de los principales productos que inciden en el comportamiento de la actividad agropecuaria de la región, en diciembre del 2003 registró un incremento de 8,0% en su producción, respecto a similar mes del año 2002. Asimismo, la papa, otro producto representativo de la región registró una baja en su producción en -73,3% originada por una menor siembra, de dicho producto en los meses de junio y julio por la escasez de agua. Otros productos que registraron mejora en su producción respecto a diciembre del 2002 son: frijol grano seco 5166,7%, cebolla 68,3%, tuna 26,2% y zapallo 19,3%.

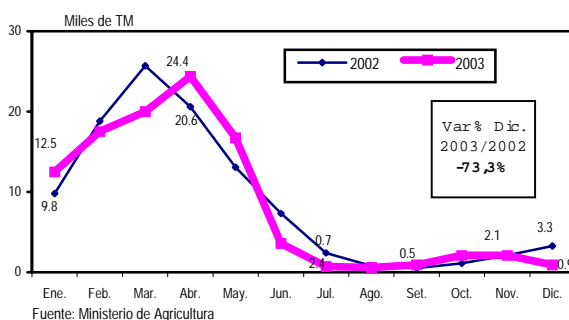
De otro lado, los productos que registraron bajas en su producción fueron: zanahoria -69,8%, yuca -66,4%, lechuga -44,8%, col -41,4%, maíz choclo -28,4% y tomate en -24,6%.

Respecto a la producción pecuaria, huevo 6,2% fue el producto que registró mayor crecimiento, seguido de la leche fresca con el 5,7%, caprino 4,2%, vacuno 2,7% y ave 2,7%. Contrariamente, ovino registró una baja de -2,7% y porcino en -1,3%.

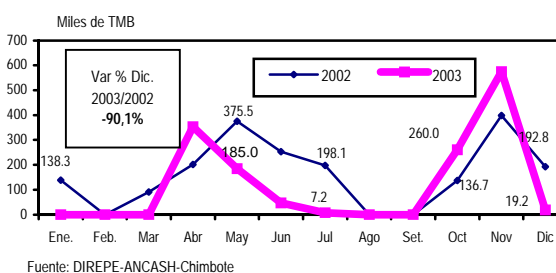
#### ANCASH : PRODUCCIÓN DE CAÑA DE AZÚCAR



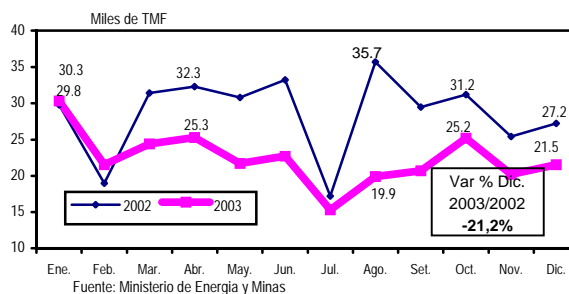
#### ANCASH : PRODUCCIÓN DE PAPA



#### ANCASH : DESEMBARQUE DE ANCHOVETA



#### ANCASH : PRODUCCIÓN DE COBRE



### SECTOR PESCA

En diciembre del 2003, el desembarque de anchoveta registró 19 174 TM, disminuyendo en 90,1 % con respecto a similar mes del 2002; debido a la escasez de la especie, por variaciones de temperatura en el mar de esta zona de pesca.

### SECTOR MINERÍA

Durante diciembre 2003, la producción de cobre disminuyó en 21,2%, respecto al mismo mes del año anterior. Ello debido a que la Compañía Minera Antamina se encuentra en pleno proceso de exploración de cobre, lo que originó el crecimiento de zinc en 36,8%, por la conformación del tajo. Los demás minerales también registraron bajas en su producción siendo significativa la caída en la producción de plomo en -74,0%, oro -37,3% y plata en -18,6%.

## APURÍMAC, DICIEMBRE 2003

Producción de Papa (Variación %)		Producción de Alfalfa (Variación %)		Producción de Alpaca (Variación %)		Producción de Ganado Vacuno (Variación %)		Consumo de Energía Eléctrica (Variación %)		Ingresos Corrientes Recaudados por SUNAT (Variación %)	
Diciembre 2003/2002	Ene.- Dic. 2003/2002	Diciembre 2003/2002	Ene.- Dic. 2003/2002	Diciembre 2003/2002	Ene.- Dic. 2003/2002	Diciembre 2003/2002	Ene.- Dic. 2003/2002	Diciembre 2003/2002	Ene.- Dic. 2003/2002	Diciembre 2003/2002	Ene.- Dic. 2003/2002
63,7	42,4	2,2	7,1	2,9	-42,7	-6,3	1,0	-7,1	3,4	21,0	9,6

### SECTOR AGROPECUARIO

La producción de papa, uno de los principales productos representativos que inciden en el comportamiento de la actividad agropecuaria de la región, en diciembre del 2003, alcanzó una producción de 1526 TM, incrementándose en 63,7%, respecto a diciembre del 2002, debido a la mejor superficie cosechada y mayor rendimiento por hectárea del tubérculo en la campaña agrícola enero - diciembre 2003. Otro producto que registró incremento en su producción respecto a diciembre del 2002, fue haba grano verde en 116,0%.

La producción de alfalfa fue mayor en 2,2%, en diciembre del 2003, en comparación con igual mes del año anterior, por las mayores hectáreas sembradas y aumento de la demanda del forraje para el ganado vacuno.

La producción de alpaca en diciembre del 2003, alcanzó una producción de 1,146.4 TM, incrementándose en 2,9%, respecto a diciembre del 2002. Por otro lado, disminuyó la producción de ave en -7,2%, ovino -37,0%, porcino -15,4%, y caprino en -41,4%.

La producción de ganado vacuno en diciembre del 2003, registró una disminución de -6,3%, respecto al mismo mes del año 2002.

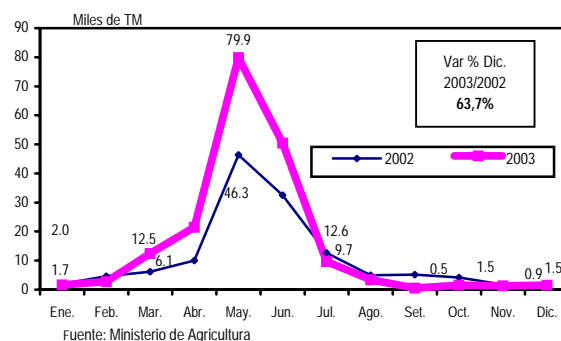
### SUB SECTOR ELECTRICIDAD

El consumo de energía eléctrica en la región Apurímac, en diciembre del 2003, respecto al mismo mes del año anterior, disminuyó en 7,1%. La cobertura de este servicio es regional y el coeficiente de electrificación asciende al 56,0%.

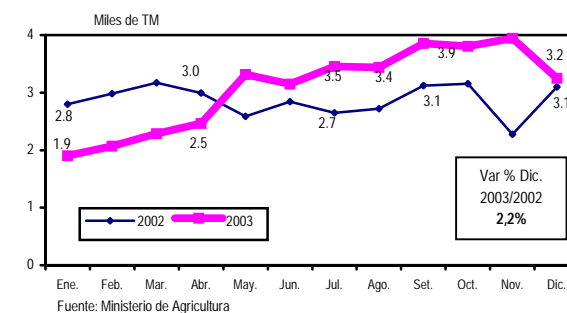
### RECAUDACIÓN SUNAT

Los ingresos corrientes recaudados por la SUNAT en diciembre del 2003, respecto a similar mes del año anterior, registró un incremento de 21,0%. El número de contribuyentes de igual forma creció en 15,6%.

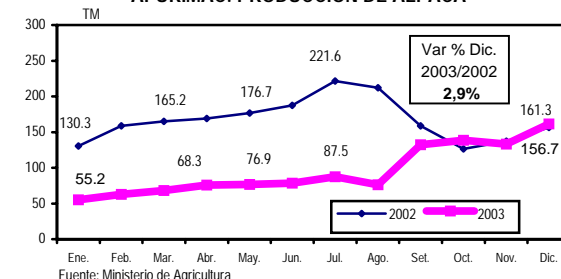
#### APURÍMAC: PRODUCCIÓN DE PAPA



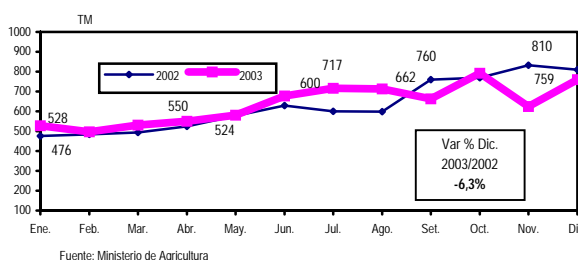
#### APURÍMAC: PRODUCCIÓN DE ALFALFA



#### APURÍMAC: PRODUCCIÓN DE ALPACA



#### APURÍMAC: PRODUCCIÓN DE GANADO VACUNO



## AREQUIPA, DICIEMBRE 2003

Producción de Alfalfa (Variación %)		Producción de Cebolla (Variación %)		Producción de Leche Fresca (Variación %)		Despacho local de Cemento (Variación %)		Consumo de Energía Eléctrica (Variación %)		Ingresos Corrientes Recaudados por la SUNAT (Variación %)	
Diciembre 2003/2002	Ene.-Dic. 2003/2002	Diciembre 2003/2002	Ene.-Dic. 2003/2002	Diciembre 2003/2002	Ene.-Dic. 2003/2002	Diciembre 2003/2002	Ene.-Dic. 2003/2002	Diciembre 2003/2002	Ene.-Dic. 2003/2002	Diciembre 2003/2002	Ene.-Dic. 2003/2002
1,6	10,3	-15,1	3,9	1,7	2,6	-1,8	-2,0	-7,0	-3,4	-9,3	-7,2

### SECTOR AGROPECUARIO

En diciembre del 2003, la producción de alfalfa se incrementó en 1,6%, respecto a similar mes del año anterior, debido a la mejor irrigación en los valles de la región.

La producción de cebolla, disminuyó en 15,1%, respecto a similar mes del año anterior, por la menor área cosechada a pesar que mejoró su rendimiento, ocasionado por factores climáticos favorables para el normal desarrollo del cultivo.

Asimismo, el resultado negativo del subsector agrícola obedece a la disminución en los volúmenes de producción de algunos productos agrícolas como: maíz amiláceo en 27,5%, cebolla 15,1%, tomate 12,4%, camote 79,2% y zanahoria en 48,0%.

En diciembre del 2003, la producción de leche fresca se incrementó 1,7%, en relación a similar mes del 2002, debido a la atención oportuna en la disponibilidad del forraje, así como factores climáticos en la zona del valle de Majes, principalmente, donde se registraron temperaturas favorables respecto al nivel promedio.

### SECTOR CONSTRUCCIÓN

Otra actividad económica significativa en la región, es la industria de la construcción, representada por los despachos de cemento realizados a nivel local, que en diciembre del 2003, disminuyeron 1,8%, en relación a similar mes del año anterior, por el menor consumo interno de cemento debido a la disminución de obras privadas y públicas.

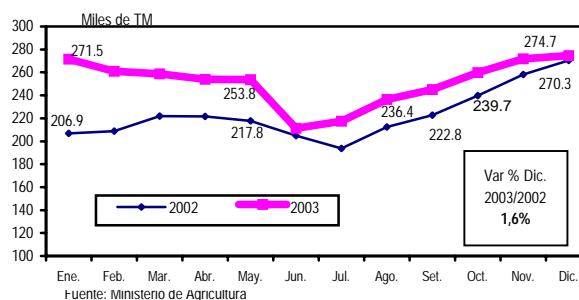
### SUB SECTOR ELECTRICIDAD

En diciembre del 2003, el consumo de energía eléctrica disminuyó en 7,0%, respecto a similar mes del año anterior, por la menor generación de energía hidráulica.

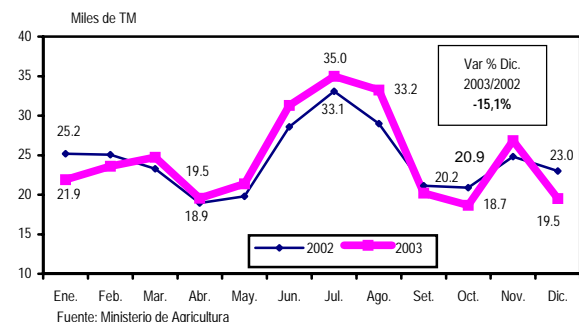
### RECAUDACIÓN SUNAT

Los ingresos corrientes en diciembre del 2003, disminuyeron en 9,3% respecto al mismo mes del año anterior.

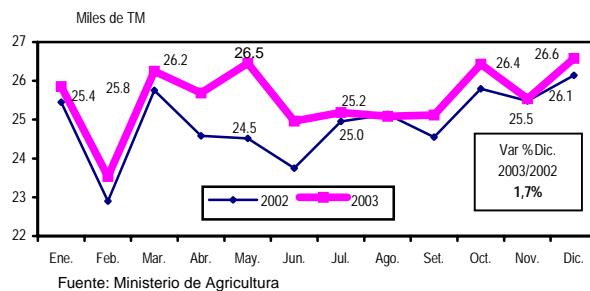
#### AREQUIPA: PRODUCCIÓN DE ALFALFA



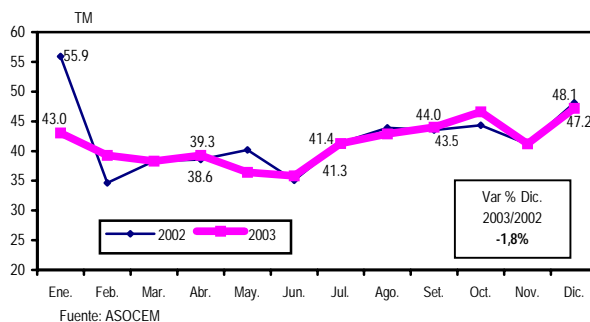
#### AREQUIPA: PRODUCCIÓN DE CEBOLLA



#### AREQUIPA: PRODUCCIÓN DE LECHE FRESCA



#### AREQUIPA: DESPACHO LOCAL DE CEMENTO



## AYACUCHO, DICIEMBRE 2003

Producción de Alfalfa (Variación %)		Producción de Papa (Variación %)		Producción de Vacuno (Variación %)		Producción de Leche Fresca (Variación %)		Consumo de Energía Eléctrica 1/ (Variación %)		Ingresos Corrientes Recaudados por SUNAT (Variación %)	
Diciembre 2003/2002	Ene.- Dic. 2003/2002	Diciembre 2003/2002	Ene.- Dic. 2003/2002	Diciembre 2003/2002	Ene.- Dic. 2003/2002	Diciembre 2003/2002	Ene.- Dic. 2003/2002	Diciembre 2003/2002	Ene.- Dic. 2003/2002	Diciembre 2003/2002	Ene.- Dic. 2003/2002
-28,4	0,8	-3,8	29,0	20,2	8,8	-36,4	-32,7	9,8	8,3	27,4	9,5

1/ No incluye las provincias de Lucanas, Paucar del Sara Sara y Paríacochas.

### SECTOR AGROPECUARIO

La producción de alfalfa, uno de los principales productos agrícolas de la región, registró una disminución de 28,4% en diciembre del 2003, respecto a similar mes del 2002, debido a las desfavorables condiciones climatológicas que influyeron en el desarrollo del cultivo. Otros productos agrícolas, que también tuvieron comportamientos desfavorables fueron: naranja con -95,0%, maíz choclo -94,8%, frijol grano seco -82,7% y tuna en -71,8%.

La papa, otro de los productos representativos de la región Ayacucho, durante diciembre del 2003, registró una producción de 409 toneladas métricas que representó una disminución de 3,8%, comparada con la producción alcanzada en diciembre del año anterior, debido al atraso de las cosechas por condiciones climáticas desfavorables. Contrariamente, otros productos tuvieron variación positiva como: maíz amiláceo en 1500%, tomate 944,4%, haba grano verde 512,5% y zapallo en 483,3%.

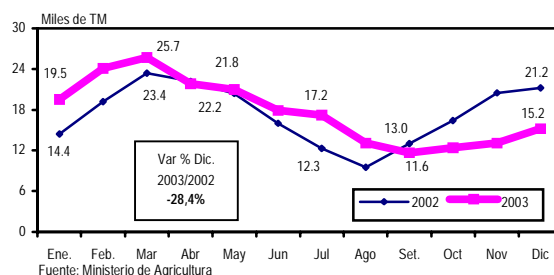
En el subsector pecuario en diciembre del 2003, el comportamiento de la producción de ganado vacuno fue favorable, alcanzando a 1448,3 toneladas métricas, que representó un aumento de 20,2%, respecto al volumen registrado en igual mes del año anterior.

Sin embargo, la producción de leche fresca, disminuyó en 36,4%, debido a la escasez de precipitación pluvial y a la disminución del forraje al encontrarse los pastizales secos.

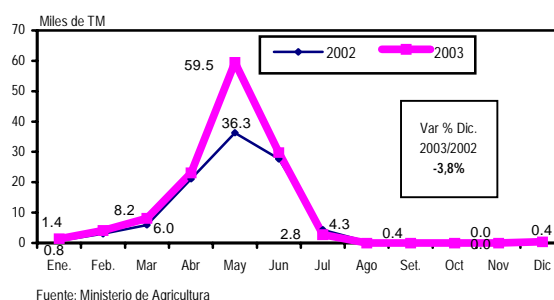
### SUBSECTOR ELECTRICIDAD

La región Ayacucho, en diciembre del 2003, registró un consumo de energía eléctrica de 3,9 giga watt-hora, lo cual representó una variación positiva de 9,8%, en comparación con el nivel de consumo registrado en diciembre del 2002.

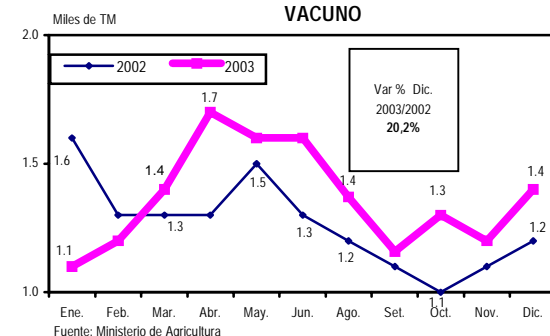
#### AYACUCHO: PRODUCCIÓN DE ALFALFA



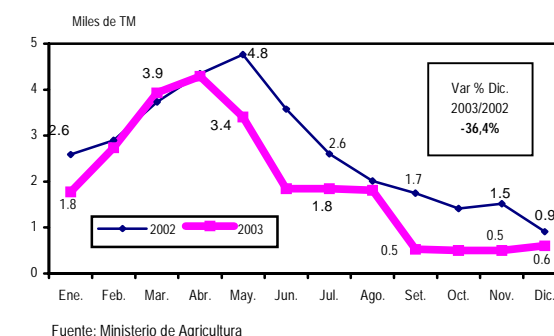
#### AYACUCHO: PRODUCCIÓN DE PAPA



#### AYACUCHO: PRODUCCIÓN DE GANADO VACUNO



#### AYACUCHO: PRODUCCIÓN DE LECHE FRESCA





## CAJAMARCA, DICIEMBRE 2003

Producción de Maíz Amiláceo (Variación %)		Producción de Leche (Variación %)		Producción de Vacuno (Variación %)		Producción de Oro (Variación %)		Consumo de Energía Eléctrica a/ (Variación %)		Ingresos Corrientes Recaudados por SUNAT (Variación %)	
Diciembre 2003/2002	Ene.- Dic. 2003/2002	Diciembre 2003/2002	Ene.- Dic. 2003/2002	Diciembre 2003/2002	Ene.- Dic. 2003/2002	Diciembre 2003/2002	Ene.- Dic. 2003/2002	Diciembre 2003/2002	Ene.- Dic. 2003/2002	Diciembre 2003/2002	Ene.- Dic. 2003/2002
-88,7	-8,2	-0,9	2,4	-5,8	2,1	-9,7	22,1	21,7	10,2	54,7	-2,3

a/ Corresponde a las Provincias de Cajamarca, Contumazá y San Miguel, según fuente HIDRANDINA S.A. La información de Dic.-03 es preliminar

### SECTOR AGROPECUARIO

En diciembre del 2003 la producción de maíz amiláceo, uno de los principales productos agrícolas de la región, cayó en 88,7 %, respecto a similar mes del año 2002, observándose una menor producción de arveja grano seco en -58,8%, papa -57,1%, ajo -54,5%, camote -48,1%, plátano -35,7%, yuca -18,9 y naranja en -17,1 principalmente por una menor superficie sembrada y cosechada. Sin embargo, se observó un comportamiento positivo en los siguientes productos agrícolas: frijol grano seco en 119,3%, alfalfa 37,8% y palta en 15,3%.

Cajamarca, la segunda cuenca lechera del Perú, en diciembre 2003 registró una producción en leche de 19 mil 786 toneladas métricas, presentando una caída de -0,9% en relación a igual mes del año anterior.

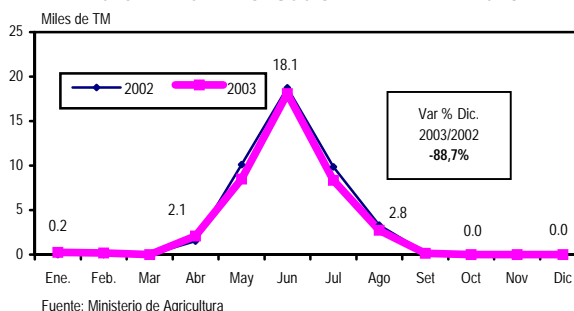
El ganado vacuno registró una producción de 2 mil 622 toneladas métricas, presentando una caída de -5,8% en relación a igual mes del año anterior; productos de similar comportamiento, fueron huevo en -9,5%, ave -3,9% y ovino en -0,5%; contrariamente, el producto que presentó un leve incremento fue porcino en 0,1%.

### SECTOR MINERÍA

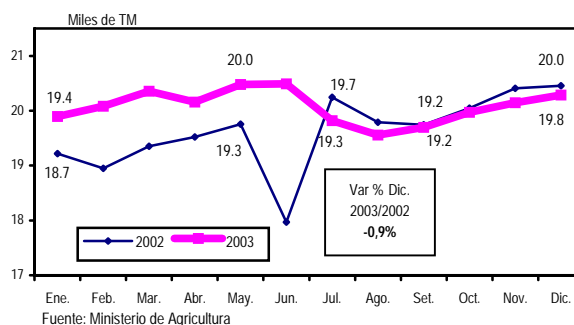
Cajamarca, el primer productor de oro a nivel nacional, en diciembre 2003, registró en su producción una caída de 9,7% en relación a igual mes del año anterior. Similar comportamiento presentó la producción de plata con -31,4%, en igual mes.

El comportamiento contractivo en la extracción de oro se debe principalmente a la menor producción que se presentó en la unidad minera Yanacocha.

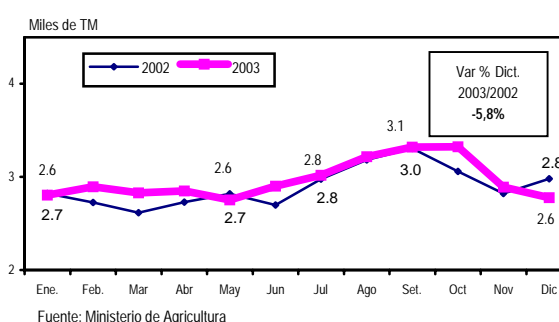
#### CAJAMARCA: PRODUCCIÓN DE MAÍZ AMILÁCEO



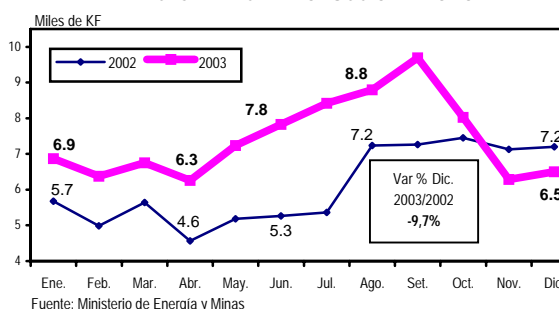
#### CAJAMARCA: PRODUCCIÓN DE LECHE FRESCA



#### CAJAMARCA: PRODUCCIÓN DE VACUNO



#### CAJAMARCA: PRODUCCIÓN DE ORO





## CUSCO, DICIEMBRE 2003

Producción de Papa (Variación %)		Producción de Ganado Vacuno (Variación %)		Producción de Llama (Variación %)		Producción de Papaya (Variación %)		Consumo de Energía Eléctrica (Variación %)		Ingresos Corrientes Recaudados por SUNAT (Variación %)	
Diciembre 2003/2002	Ene.- Dic. 2003/2002	Diciembre 2003/2002	Ene.- Dic. 2003/2002	Diciembre 2003/2002	Ene.- Dic. 2003/2002	Diciembre 2003/2002	Ene.- Dic. 2003/2002	Diciembre 2003/2002	Ene.- Dic. 2003/2002	Diciembre 2003/2002	Ene.- Dic. 2003/2002
-70,9	-9,8	19,9	7,1	-16,1	-40,8	38,3	24,9	0,5	2,5	34,9	13,2

### SECTOR AGROPECUARIO

La producción de papa, principal producto de la región, registró una disminución de 70,9% en su producción en diciembre del 2003, en comparación al mismo mes del año 2002, debido a la estacionalidad de su cultivo y los factores climatológicos desfavorables que determinaron niveles bajos de productividad.

La producción de ganado vacuno se incrementó en 19,9%, en el mes de diciembre del 2003, respecto al mismo mes del año anterior. Asimismo, el ganado ovino creció en 33,1%, alpaca 19,2% y porcino en 16,0%. De otro lado, la producción de ave disminuyó en 6,9%.

En diciembre del 2003, la producción de llama registró una disminución de 16,1%, en comparación al mismo mes del año 2002.

La producción de papaya, en diciembre del 2003, registró un aumento de 38,3%, respecto a similar mes del año anterior, debido al mayor rendimiento de las plantas. Se observó, también, un comportamiento positivo en los siguientes cultivos: alfalfa en 167,4%, piña 29,8%, y cebolla en 27,7%.

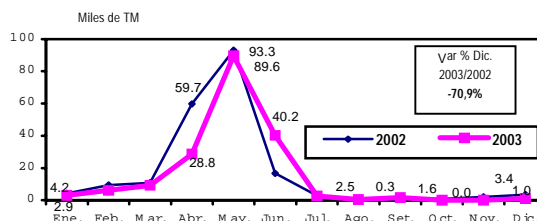
### SUB SECTOR ELECTRICIDAD

El consumo de energía eléctrica en la región Cusco en diciembre del 2003, fue de 14'631,795 Kwh., cifra que es superior en 0,5%, comparado con lo registrado en diciembre del 2002.

### RECAUDACIÓN SUNAT

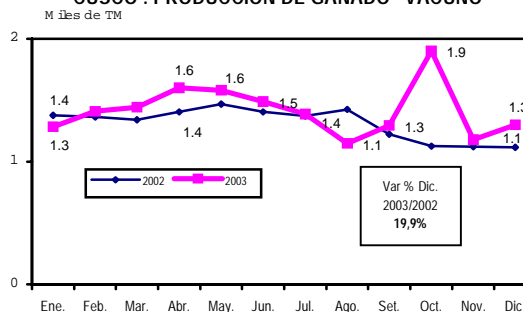
Los ingresos corrientes recaudados por la SUNAT, en diciembre del 2003, registró un incremento de 34,9% comparado con el mismo mes del año 2002.

#### CUSCO: PRODUCCIÓN DE PAPA



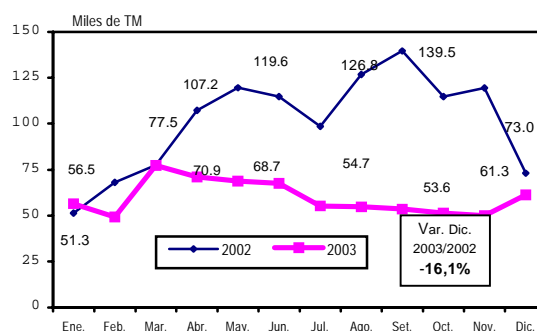
Fuente: Ministerio de Agricultura

#### CUSCO : PRODUCCIÓN DE GANADO VACUNO



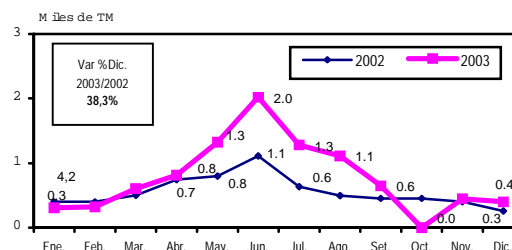
Fuente: Ministerio de Agricultura

#### CUSCO : PRODUCCIÓN DE LLAMA



Fuente: Ministerio de Agricultura

#### CUSCO : PRODUCCIÓN DE PAPAYA



Fuente: Ministerio de Agricultura

## HUANCAVELICA, DICIEMBRE 2003

Producción de Papa (Variación %)		Producción de Arveja Grano Verde (Variación %)		Producción de Oro (Variación %)		Producción de Plata (Variación %)		Consumo de Energía Eléctrica 1/ (Variación %)		Ingresos Corrientes Recaudados por SUNAT (Variación %)	
Diciembre 2003/2002	Ene.- Dic. 2003/2002	Diciembre 2003/2002	Ene.- Dic. 2003/2002	Diciembre 2003/2002	Ene.- Dic. 2003/2002	Diciembre 2003/2002	Ene.- Dic. 2003/2002	Diciembre 2003/2002	Ene.- Dic. 2003/2002	Diciembre 2003/2002	Ene.- Dic. 2003/2002
264,6	-12,7	-51,9	65,7	29,1	36,4	16,9	-17,9	23,2	18,9	22,6	26,4

1/ Corresponde a las provincias de Tayacaja, Huancavelica, Acobamba y Angaraes

### SECTOR AGROPECUARIO

La producción de papa, tubérculo representativo de la región, en diciembre del 2003, registró una producción de 1,495 toneladas métricas, que representó un incremento de 264,6% más, que en similar mes del año 2002. Otros productos importantes como el maíz amiláceo, trigo, tuna, olluco y frijol grano seco no registraron producción en este período. Asimismo, la producción de haba grano verde, disminuyó en 88,0%, igual comportamiento registró la alfalfa que decreció en 39,7%.

La arveja grano verde producto de la región Huancavelica, en diciembre del 2003, registró una producción de 88 toneladas métricas, que representó una disminución de 51,9%, comparado con la producción de similar mes del año anterior.

El sub sector pecuario en diciembre del 2003, registró disminución de la producción de ganado vacuno en -0,2% y alpaca en -0,1%, la producción de ganado ovino, porcino y caprino se mantuvo igual a lo producido en similar mes del año anterior, la producción de leche fresca varió en -0,3%, debido a la escasez de pastos por seguía en la región.

### SECTOR MINERÍA

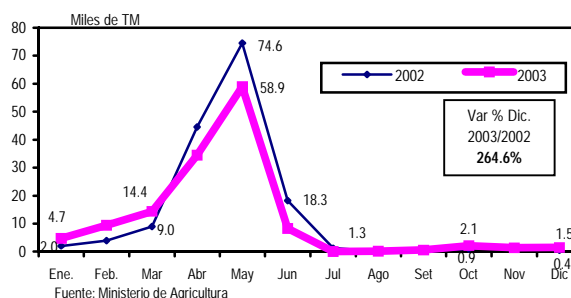
La producción de oro en la región Huancavelica en diciembre del 2003, registró un significativo crecimiento de 29,1%, respecto al mismo mes del año 2002. La producción aurífera mayormente procede de Inversiones Mineras del Sur INMINSUR S.A., del centro minero Antapite ubicado en la provincia de Huaytará. A nivel país aporta el 1,9% en la producción de este precioso metal.

La producción de plata en diciembre del 2003, registró un incremento de 16,9%, en comparación a similar mes del 2002. De otro lado, la extracción de zinc y plomo, crecieron en 140,0% y 129,7%, respectivamente, en relación a la producción de similar mes del año 2002.

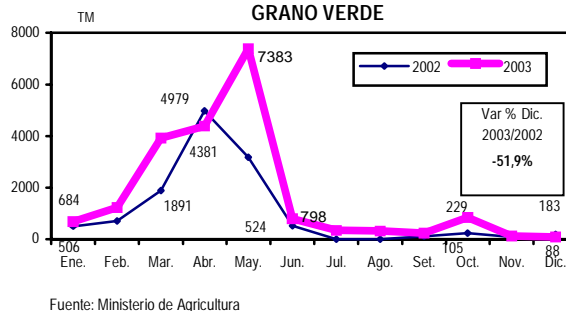
### SUBSECTOR ELECTRICIDAD

La región Huancavelica, en diciembre del 2003, registró un consumo de energía eléctrica de 1,4 giga watt-hora, lo cual representó una variación positiva de 23,2%, en comparación con el nivel de consumo registrado en diciembre del 2002.

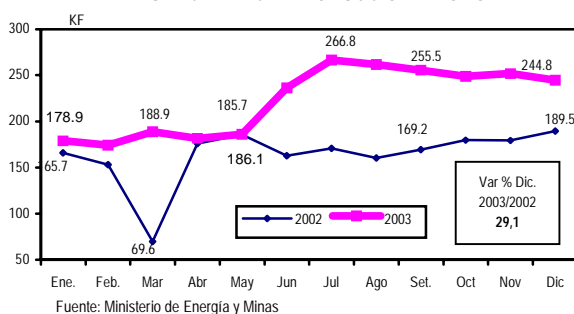
#### HUANCAVELICA: PRODUCCIÓN DE PAPA



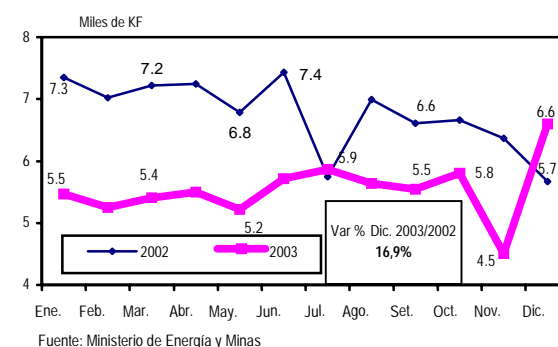
#### HUANCAVELICA: PRODUCCIÓN DE ARVEJA GRANO VERDE



#### HUANCAVELICA: PRODUCCIÓN DE ORO



#### HUANCAVELICA: PRODUCCIÓN DE PLATA



## HUÁNUCO, DICIEMBRE 2003

Producción de Papa (Variación %)		Producción de Plátano (Variación %)		Producción de Yuca (Variación %)		Producción de Ganado Ovino (Variación %)		Consumo de Energía Eléctrica (Variación % ) 1/		Ingresos Corrientes Recaudados por SUNAT (Variación %)	
Diciembre 2003/2002	Ene.- Dic. 2003/2002	Diciembre 2003/2002	Ene.- Dic. 2003/2002	Diciembre 2003/2002	Ene.- Dic. 2003/2002	Diciembre 2003/2002	Ene.- Dic. 2003/2002	Diciembre 2003/2002	Ene.- Dic. 2003/2002	Diciembre 2003/2002	Ene.- Dic. 2003/2002
-37,9	-17,5	-2,1	0,4	-45,7	-8,6	-5,7	-2,6	2,6	-0,2	4,8	8,1

1/ No incluye Provincia de Leoncio Prado

### SECTOR AGROPECUARIO

La producción de papa, producto representativo de la región, en el mes de diciembre del 2003, disminuyó en 37,9%, respecto al mismo mes del año anterior. Contrariamente se observó un comportamiento positivo en la producción de los siguientes productos agrícolas: maíz amarillo duro 216,3%, frijol grano seco 180,7%, arveja grano verde 156,7%, maíz choclo 61,1% y camote 23,0%.

La producción de plátano, otro de los productos agrícolas principales, tuvo una disminución de 2,1% en diciembre del 2003, respecto a similar mes del 2002. Igualmente, hubo una disminución en la producción de papaya en 2,0 %.

La región Huánuco, considerada como uno de los principales productores de yuca, en diciembre del 2003, tuvo una producción de 2 mil 390 TM, que representó una disminución de 45,7%, respecto a similar mes del año anterior, debido a la menor superficie sembrada en la campaña agrícola.

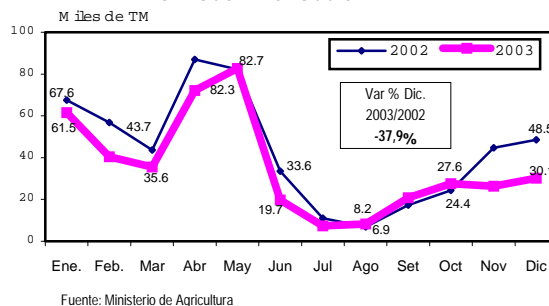
La producción de ganado ovino, en el mes de diciembre del 2003, mostró una disminución de 5,7% en relación a la producción del mismo mes del año anterior.

Otro de los productos pecuarios que tuvo una tendencia negativa en su producción fue ganado porcino con -10,3%. De otro lado, se registró un aumento en la producción de ave en 4,7%, caprino 9,3% y vacuno en 9,8%.

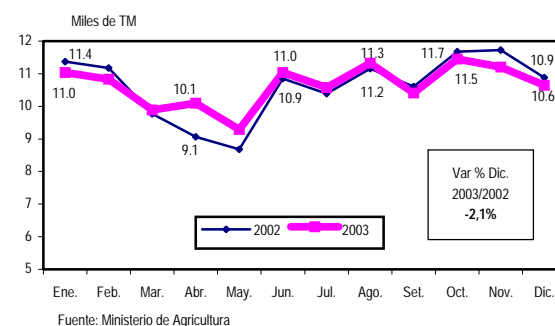
### SUBSECTOR ELECTRICIDAD

La región Huánuco en diciembre del 2003, registró un consumo de energía eléctrica de 3,3 giga watt-hora, lo cual representó una variación positiva de 2,6%, en comparación con el nivel de consumo registrado en diciembre del 2002.

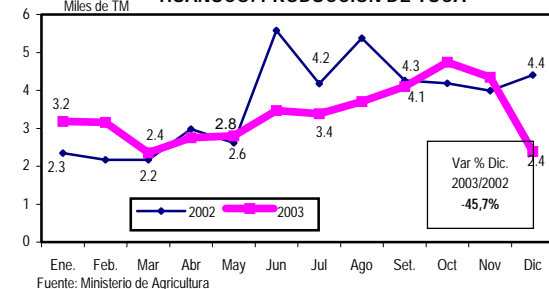
#### HUÁNUCO: PRODUCCIÓN DE PAPA



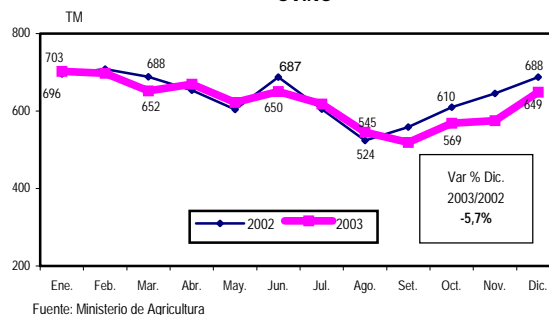
#### HUÁNUCO: PRODUCCIÓN DE PLÁTANO



#### HUÁNUCO: PRODUCCIÓN DE YUCA



#### HUÁNUCO: PRODUCCIÓN DE GANADO OVINO



## ICA, DICIEMBRE 2003

Producción de Algodón Rama (Variación %)		Producción de Ave (Variación %)		Desembarque de Productos Hidrobiológicos (Variación %)		Producción de Hierro (Variación %)		Consumo de Energía Eléctrica (Variación %)		Ingresos Corrientes Recaudados por SUNAT (Variación %)	
Diciembre 2003/2002	Ene.- Dic. 2003/2002	Diciembre 2003/2002	Ene.- Dic. 2003/2002	Diciembre 2003/2002	Ene.- Dic. 2003/2002	Diciembre 2003/2002	Ene.- Dic. 2003/2002	Diciembre 2003/2002	Ene.- Dic. 2003/2002	Diciembre 2003/2002	Ene.- Dic. 2003/2002
14.9	-7,1	9.0	-6,1	-10.3	-5,3	42.4	14.0	-3.7	-1,8	124.8	62.4

### SECTOR AGROPECUARIO

La producción de algodón en rama, producto representativo de la región, registró un crecimiento de 14,9% en diciembre del 2003, con relación a similar mes del 2002, debido al mayor rendimiento de sus siembras. También otros productos incrementaron su producción como: tomate en 73,6%, uva 69,6% y cebolla en 65,6%. Sin embargo, se redujo la producción de arveja grano verde en -92,7%, zapallo -91,5%, frijol grano seco -87,7% y maíz choclo en -72,1%, entre otros productos.

En diciembre del 2003, la producción de ave, principal producto pecuario, se incrementó en 9,0%, por la mayor demanda en Lima Metropolitana. También, presentaron variaciones positivas la producción de huevos en 16,4%, ganado porcino 5,7%, leche 5,0% y ganado vacuno en 0,6%. Sin embargo, se contrajo el volumen de producción de ganado caprino y ovino en -14,1% y -7,5% respectivamente.

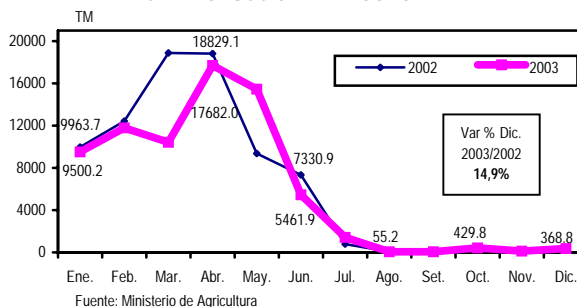
### SECTOR PESCA

El volumen de desembarque de productos hidrobiológicos, en diciembre del 2003, decreció en -10,3%, respecto a similar mes del 2002, debido a la fluctuación desfavorable de la temperatura oceanográfica y a la menor extracción de estos productos.

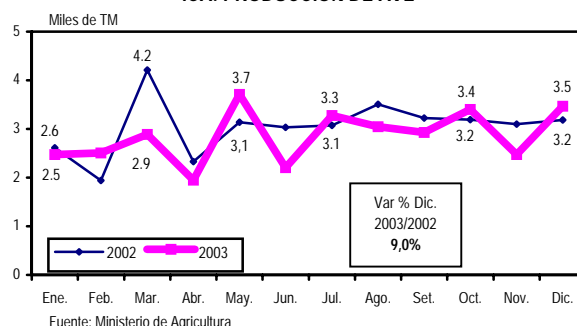
### SECTOR MINERÍA

La región Ica, único productor de hierro a través de la empresa china Shougang Hierro Perú S.A., registró una producción de 363,7 toneladas largas finas en diciembre del 2003, incrementándose en 42,4% respecto a similar mes del año 2002.

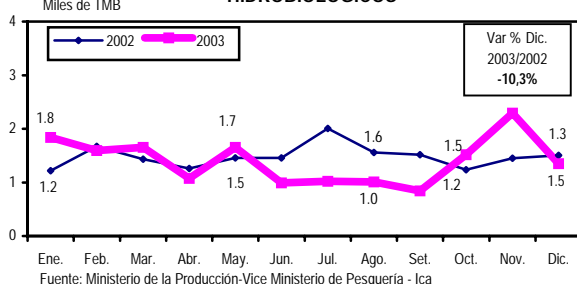
ICA: PRODUCCIÓN DE ALGODÓN RAMA



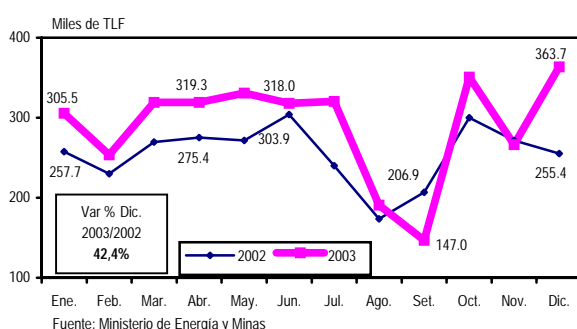
ICA: PRODUCCIÓN DE AVE



ICA: DESEMBARQUE DE PRODUCTOS HIDROBIOLÓGICOS



ICA: PRODUCCIÓN DE HIERRO



## JUNÍN, DICIEMBRE 2003

Producción de Papa		Producción de Maíz Choclo		Producción de Naranja		Despacho Local de Cemento		Consumo de Energía Eléctrica 1/		Ingresos Corrientes Recaudados por SUNAT	
(Variación %)		(Variación %)		(Variación %)		(Variación %)		(Variación %)		(Variación %)	
Diciembre 2003/2002	Ene - Dic 2003/2002	Diciembre 2003/2002	Ene - Dic 2003/2002	Diciembre 2003/2002	Ene - Dic 2003/2002	Diciembre 2003/2002	Ene - Dic 2003/2002	Diciembre 2003/2002	Ene - Dic 2003/2002	Diciembre 2003/2002	Ene - Dic 2003/2002
-3,8	-8,3	229,7	5,3	-1,0	8,9	4,1	12,4	3,5	0,5	22,2	12,2

1/ Corresponde al consumo de: Huancayo, Huayucachi, Jauja, Concepción, Chupaca, Tarma, La Merced, San Ramón, Salpo, Pichanaqui, Oxapampa, Villarrica y Pozuzo.

### SECTOR AGROPECUARIO

La producción de papa, principal producto de la región en diciembre del 2003, disminuyó en 3,8%, respecto a similar mes del 2002, debido a la reducción de la superficie cosechada en la campaña agrícola. Otros productos que también observaron un comportamiento negativo fueron: papaya en -38,3%, arveja grano verde -32,9% y haba grano verde en -27,0%.

El maíz choclo, otro cultivo importante en la región, en diciembre del 2003, alcanzó una producción de 366 T.M., que representa un crecimiento de 229,7%, con relación al nivel registrado en diciembre del 2002, como consecuencia de la iniciación de la época de cosecha, principalmente de las áreas con riego.

La naranja, en diciembre del 2003, experimentó una disminución de su producción en -1,0% respecto de su similar del 2002, debido a que la mayoría de las plantaciones se encuentra en etapa de crecimiento.

La producción pecuaria regional presentó una variación diferenciada en diciembre del 2003, el ganado vacuno se incrementó en 1,9%, ganado ovino en 0,7% y llama en 3,1%. Contrariamente, el ganado caprino disminuyó en -37,0%, alpaca -7,8% y la producción de huevos bajó en -11,7%.

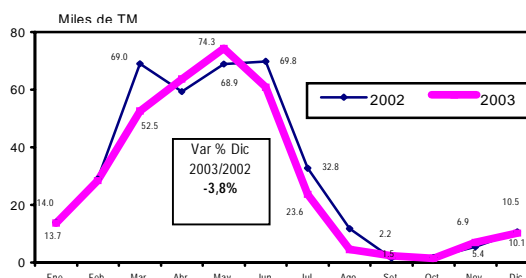
### SUBSECTOR ELECTRICIDAD

El consumo de energía eléctrica en la región Junín, en diciembre del 2003, registró un incremento de 3,5%, en comparación con el nivel de consumo registrado en diciembre del 2002.

### CONSTRUCCIÓN

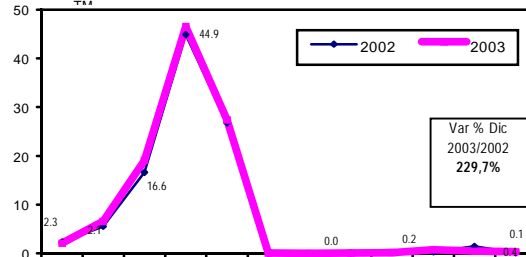
Otra de las actividades relevantes de la región es la construcción, representado por el movimiento de los despachos locales de cemento, en diciembre del 2003, mostró un crecimiento de 4,1%, respecto a similar mes del 2002, la tendencia positiva se debe a que este insumo básico, está siendo requerido en las diferentes obras que vienen ejecutando los gobiernos locales de la región, así como, por el sector privado, incidiendo en un mayor dinamismo de la actividad constructora.

#### JUNÍN: PRODUCCIÓN DE PAPA



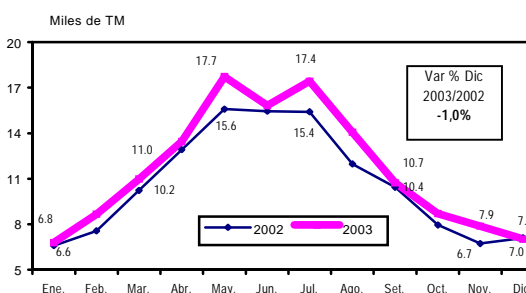
Fuente: Ministerio de Agricultura

#### JUNÍN: PRODUCCIÓN DE MAÍZ CHOCLO



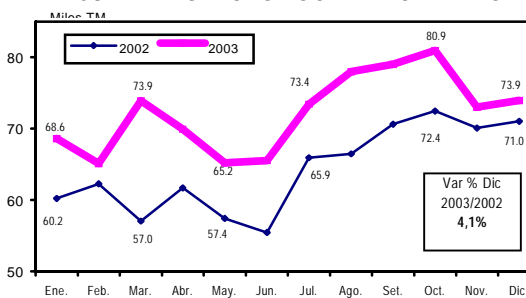
Fuente: Ministerio de Agricultura

#### JUNÍN: PRODUCCIÓN DE NARANJA



Fuente: Ministerio de Agricultura

#### JUNÍN: DESPACHO LOCAL DE CEMENTO



FUENTE: ASOCEM

## LA LIBERTAD, DICIEMBRE 2003

Producción de Caña de Azúcar (Variación %)		Producción de Huevo (Variación %)		Producción de Oro (Variación %)		Despachos Locales de Cemento (Variación %)		Consumo de Energía Eléctrica (Variación %)		Ingresos Corrientes Recaudados por SUNAT (Variación %)	
Diciembre 2003/2002	Ene.- Dic. 2003/2002	Diciembre 2003/2002	Ene.- Dic. 2003/2002	Diciembre 2003/2002	Ene.- Dic. 2003/2002	Diciembre 2003/2002	Ene.- Dic. 2003/2002	Diciembre 2003/2002	Ene.- Dic. 2003/2002	Diciembre 2003/2002	Ene.- Dic. 2003/2002
16,6	4,9	-4,3	9,9	12,0	0,2	-2,1	0,3	-1,6	10,3	23,1	17,8

### SECTOR AGROPECUARIO

La producción de caña de azúcar tuvo un incremento de 16,6% en diciembre 2003, respecto a similar mes del 2002, debido al aumento de las cosechas de caña de azúcar por parte de las empresas Agroindustrial Casa Grande, Cartavio y Laredo.

También, se registró el comportamiento negativo de los siguientes productos agrícolas: maíz choclo en -73,2%, cebolla en -28,0%, papa en -24,8%, yuca en -8,2% y palta en -2,4%. De otro lado, en diciembre 2003 creció la producción de olluco en 85,6%, maíz amarillo duro en 35,3%, espárrago en 7,6%, piña en 6,6%, alfalfa en 4,5% y uva en 3,0%.

En la región destaca la producción de huevo. Sin embargo, en diciembre 2003 registró un nivel de 4 mil 810 TM., cifra menor a la registrada en el mismo mes del 2002, lo que implicó una disminución de 4,3%.

Los otros productos pecuarios mostraron crecimientos en su producción durante diciembre del 2003, respecto a similar mes del 2002. Así, la producción de ave creció en 23,2%, ganado ovino en 15,3%, leche 6,4%, porcino 6,3%, ganado vacuno 3,8%, y ganado caprino en 1,0%.

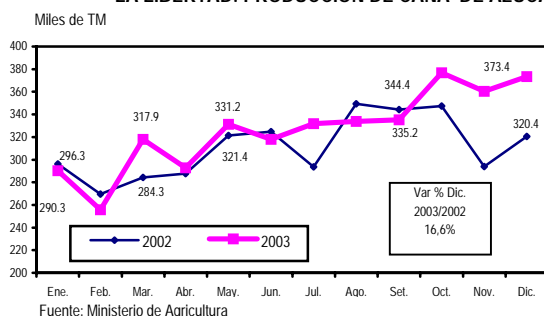
### SECTOR MINERÍA

La producción de oro en diciembre del 2003, aumentó en 12,0%, ante la mejora de su cotización en el mercado internacional. Contrariamente, el cobre disminuye en 46,4%, Zinc 28,5%, plomo 27,4% y plata en 2,6%.

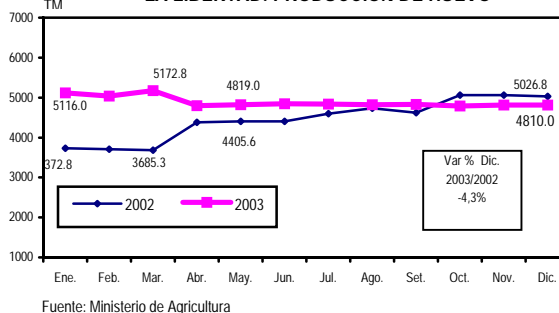
### SECTOR CONSTRUCCIÓN

Los despachos locales de cemento constituyen un buen indicador de la evolución del sector construcción. En diciembre 2003 se registró para la región, un decrecimiento de 2,1% en comparación a diciembre 2002.

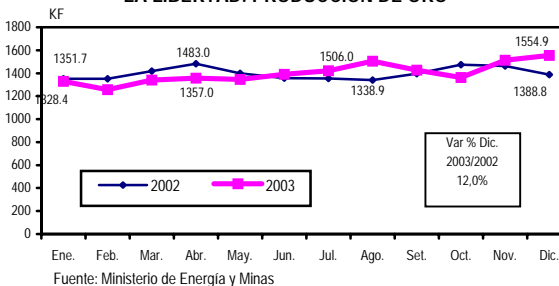
#### LA LIBERTAD: PRODUCCIÓN DE CAÑA DE AZÚCAR



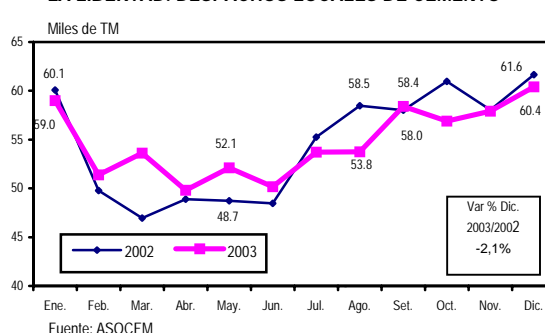
#### LA LIBERTAD: PRODUCCIÓN DE HUEVO



#### LA LIBERTAD: PRODUCCIÓN DE ORO



#### LA LIBERTAD: DESPACHOS LOCALES DE CEMENTO



## LAMBAYEQUE, DICIEMBRE 2003

Producción de Arroz Cáscara (Variación %)		Producción de Caña de Azúcar (Variación %)		Producción de Maíz Amarillo Duro (Variación %)		Producción de Ave (Variación %)		Consumo de Energía Eléctrica (Variación %)		Ingresos Corrientes Recaudados por SUNAT (Variación %)	
Diciembre 2003/2002	Ene.- Dic. 2003/2002	Diciembre 2003/2002	Ene.- Dic. 2003/2002	Diciembre 2003/2002	Ene.- Dic. 2003/2002	Diciembre 2003/2002	Ene.- Dic. 2003/2002	Diciembre 2003/2002	Ene.- Dic. 2003/2002	Diciembre 2003/2002	Ene.- Dic. 2003/2002
-66,6	2,7	-20,1	5,2	-50,8	-25,6	9,1	14,9	3,2	4,5	27,4	24,4

### SECTOR AGROPECUARIO

El arroz cáscara, producto más importante de la región, experimentó una notable caída en su producción en 66,6%, como consecuencia de una menor superficie sembrada de este cultivo durante su campaña agrícola y al déficit del recurso hídrico.

La producción de caña de azúcar, en diciembre del 2003, disminuyó en 20,1%, en comparación con diciembre 2002, como resultado de una menor superficie sembrada de este cultivo y por la presencia de la enfermedad conocida como "carbón de la caña de azúcar".

De otro lado, la producción de maíz amarillo duro también registró una disminución de 50,8% en diciembre del 2003, en comparación con igual mes del año anterior, por los menores aportes de agua de los principales ríos del departamento.

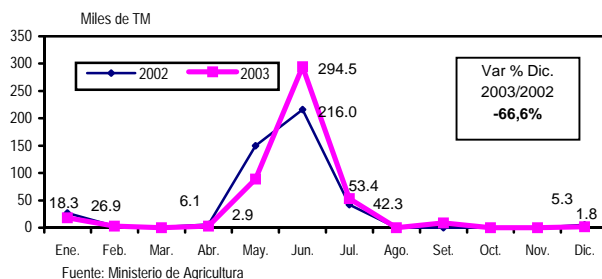
Otros productos agrícolas que disminuyeron su producción fueron: yuca -85,9%, maíz amiláceo -80,9%, maíz choclo -80,2%, camote -60,9% y maracuyá -35,3%. De otro lado, los productos agrícolas que experimentaron aumento en su producción fueron: sandía en 93,3%, ají 52,0%, naranja 32,5%, limón 23,8%, plátano 16,5% y col en 9,6%.

La producción de ganado caprino se incrementó en 26,0%, ovino en 10,3%, ave 9,1%, leche fresca en 4,7% y porcino en 4,6%. Los productos pecuarios que disminuyeron su producción fueron el huevo en -8,7% y ganado vacuno en -5,6%.

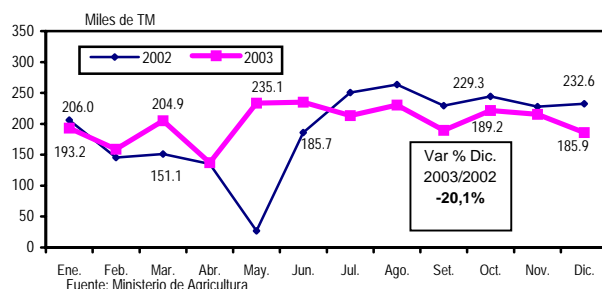
### SUB SECTOR ELECTRICIDAD

El consumo de energía eléctrica en la región Lambayeque, durante el mes de diciembre del 2003, registró un incremento de 3,2%, con relación al mismo mes del año anterior, debido a una mayor cobertura en los distritos de La Compuerta, Ferreñafe, Pacora, Nueva Arica, Oyotún, San José y Zaña.

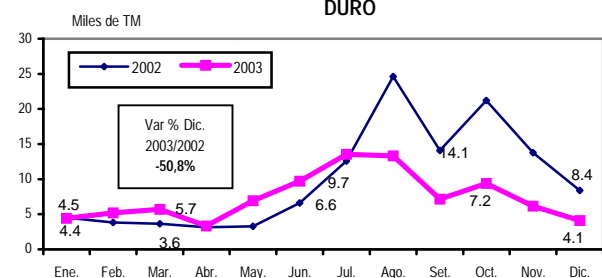
#### LAMBAYEQUE: PRODUCCIÓN DE ARROZ CÁSCARA



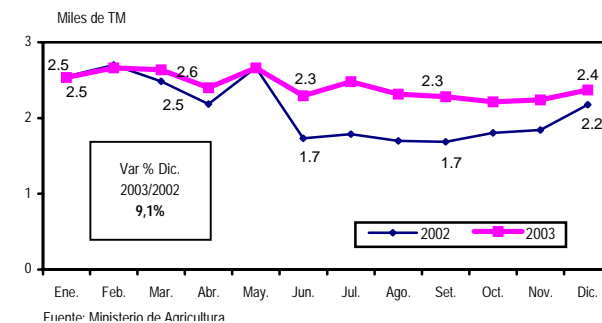
#### LAMBAYEQUE: PRODUCCIÓN DE CAÑA DE AZÚCAR



#### LAMBAYEQUE: PRODUCCIÓN DE MAÍZ AMARILLO DURO



#### LAMBAYEQUE: PRODUCCIÓN DE AVE





## LIMA Y CALLAO, DICIEMBRE 2003

Producción de Maíz Amarillo Duro (Variación %)		Producción de Ave (Variación %)		Desembarque de Anchoqueta (Variación %)		Producción de Plata (Variación %)		Producción de Zinc (Variación %)		Ingresos Corrientes Recaudados por SUNAT (Variación %)	
Diciembre 2003/2002	Ene.- Dic. 2003/2002	Diciembre 2003/2002	Ene.- Dic. 2003/2002	Diciembre 2003/2002	Ene.- Dic. 2003/2002	Diciembre 2003/2002	Ene.- Dic. 2003/2002	Diciembre 2003/2002	Ene.- Dic. 2003/2002	Diciembre 2003/2002	Ene.- Dic. 2003/2002
-25.4	-5.0	-3.1	3.2	-79.7	-58.9	-7.5	-2.6	7.3	11.8	2.7	14.6

### SECTOR AGROPECUARIO

El maíz amarillo duro, principal producto agrícola de la región, en diciembre del 2003, redujo su producción en 25,4% en relación a similar mes del 2002, por la reducción de la superficie sembrada durante su campaña agrícola 2002-2003. Asimismo, disminuyó la producción de uva en -85,8%, palta -84,9%, maíz amiláceo en -63,6%, espárrago -59,6%, haba grano verde -59,6% y maíz choclo en -44,3%, entre otros productos.

Sin embargo, tuvieron un comportamiento positivo los siguientes productos agrícolas: pepino 200,8%, yuca 187,2%, melón 178,0%, espinaca 106,5%, membrillo 78,4%, mango en 75,0%, entre los principales.

En diciembre 2003, en Lima y Callao, la producción de ave en pie, alcanzó las 55 mil 594 toneladas, disminuyendo en 3,1% en comparación a similar mes del 2002. También se redujo la producción de vacuno en -17,9% y huevo en -9,5%. Sin embargo, los productos pecuarios que mostraron crecimiento fueron: el ganado porcino en 10,2%, ovino 6,2%, caprino 4,2% y leche en 7,1%.

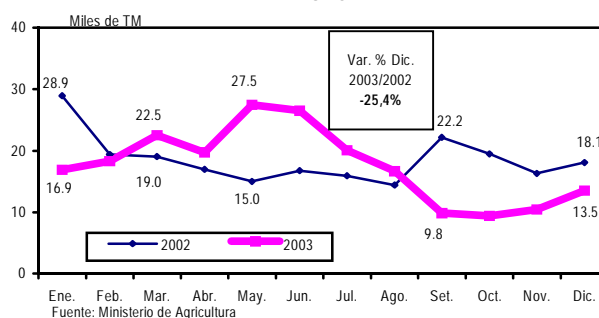
### SECTOR PESCA

Durante diciembre del 2003, se desembarcaron 15 mil 6 toneladas métricas brutas de anchoqueta destinadas para harina, contrayéndose en 79,7% respecto a diciembre del 2002, por la menor captura en los puertos de Callao en -89,9% y Huacho -59,1%.

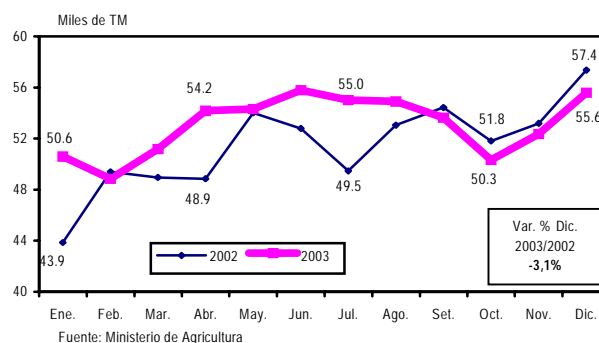
### SECTOR MINERÍA

La producción de plata ascendió a 55,3 TMF, disminuyendo en 7,5%, debido a la menor extracción en las unidades mineras: María Teresa en 37,9%, Americana 15,7%, Raúl -8,7% y Satanás en 3,2%. Por otro lado, la extracción de cobre en diciembre del 2003, aumentó en 27,8%, oro 46,0%, plomo 10,9% y zinc en 7,3%.

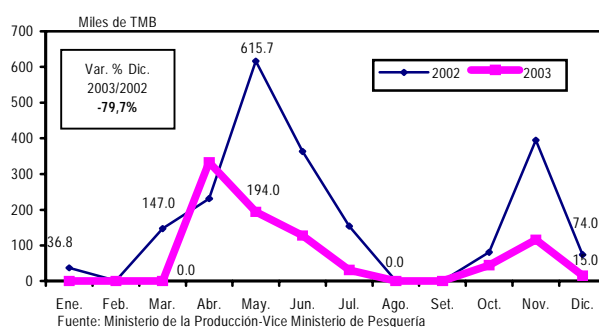
#### LIMA Y CALLAO: PRODUCCIÓN DE MAÍZ AMARILLO DURO



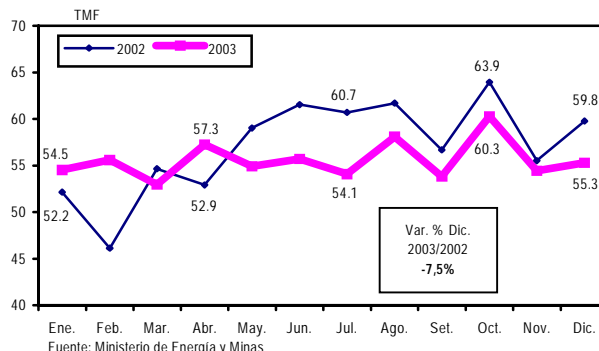
#### LIMA Y CALLAO: PRODUCCIÓN DE AVE



#### LIMA Y CALLAO: DESEMBARQUE DE ANCHOVETA



#### LIMA: PRODUCCIÓN DE PLATA



## LORETO, DICIEMBRE 2003

Producción de Maíz Amarillo Duro (Variación %)		Producción de Arroz Cáscara (Variación %)		Producción de Maíz Choclo (Variación %)		Producción de Plátano (Variación %)		Consumo de Energía Eléctrica (Variación %)		Ingresos Corrientes Recaudados por SUNAT (Variación %)	
Diciembre 2003/2002	Ene.- Dic. 2003/2002	Diciembre 2003/2002	Ene.- Dic. 2003/2002	Diciembre 2003/2002	Ene.- Dic. 2003/2002	Diciembre 2003/2002	Ene.- Dic. 2003/2002	Diciembre 2003/2002	Ene.- Dic. 2003/2002	Diciembre 2003/2002	Ene.- Dic. 2003/2002
384,5	7,1	310,4	7,8	-25,9	-6,2	-1,6	-0,1	7,1	8,2	-11,2	-2,0

### SECTOR AGROPECUARIO

La producción de maíz amarillo duro, mostró una variación muy significativa en diciembre del 2003, incrementándose en 384,5%, respecto a similar mes del 2002, debido al mayor número de hectáreas cosechadas, también por la demanda de empresas de alimentos para aves y por la puesta en marcha de cadenas productivas para este cultivo.

En cuanto a la producción de arroz cáscara, también se observa un comportamiento positivo incrementándose en 310,4%, respecto a igual mes del año anterior. Contrariamente los productos que registraron disminuciones en su producción fueron: coco en -10,8%, limón -2,5% y yuca en -3,6%.

De otro lado, uno de los principales productos agrícolas de la región que mostró una menor producción fue el maíz choclo en -25,9%, respecto a similar mes del 2002. De igual forma el plátano que disminuyó en -1,6%.

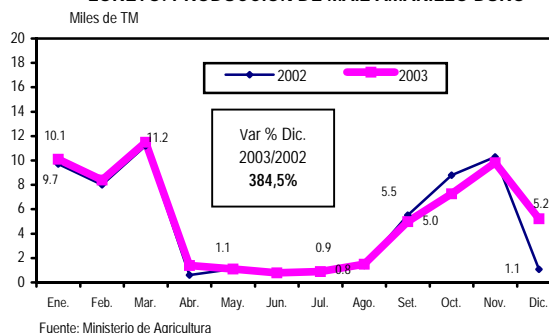
### SUB SECTOR ELECTRICIDAD

El consumo de energía eléctrica en diciembre del 2003, se incrementó en 7,1% en relación al mes de diciembre del 2002, a nivel de capitales de provincia y algunos distritos.

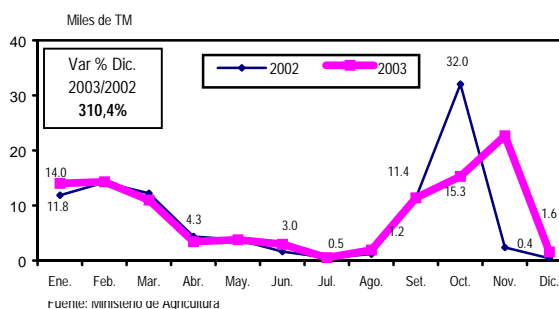
### RECAUDACIÓN SUNAT

Los ingresos corrientes recaudados por la SUNAT, en diciembre del 2003, registraron una disminución de 11,2%, respecto a similar mes del 2002.

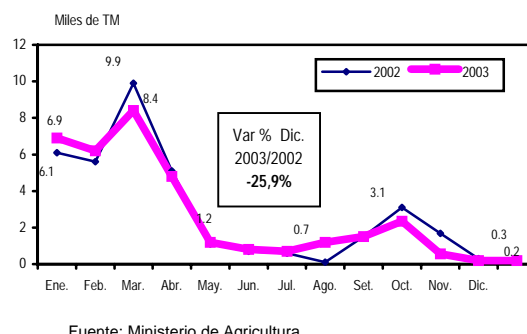
#### LORETO: PRODUCCIÓN DE MAÍZ AMARILLO DURO



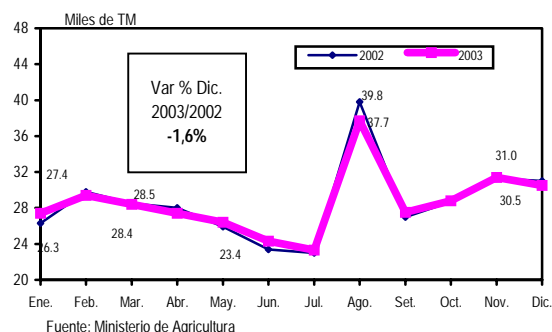
#### LORETO: PRODUCCIÓN DE ARROZ CÁSCARA



#### LORETO: PRODUCCIÓN DE MAÍZ CHOCLO



#### LORETO: PRODUCCIÓN DE PLÁTANO



## MADRE DE DIOS, DICIEMBRE 2003

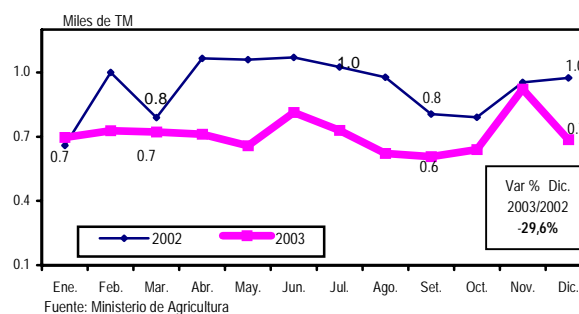
Producción de Yuca (Variación %)		Producción de Papaya (Variación %)		Producción de Plátano (Variación %)		Producción de Oro (Variación %)		Consumo de Energía Eléctrica 1/ (Variación %)		Ingresos Corrientes Recaudados por SUNAT (Variación %)	
Diciembre 2003/2002	Ene.- Dic. 2003/2002	Diciembre 2003/2002	Ene.- Dic. 2003/2002	Diciembre 2003/2002	Ene.- Dic. 2003/2002	Diciembre 2003/2002	Ene.- Dic. 2003/2002	Diciembre 2003/2002	Ene.- Dic. 2003/2002	Diciembre 2003/2002	Ene.- Dic. 2003/2002
-29,6	-24,5	-33,7	-4,0	-29,8	-17,3	90,5	2,7	9,1	7,1	22,5	6,0

1/ El consumo de energía eléctrica tiene como cobertura sólo a la provincia de Tambopata.

### SECTOR AGROPECUARIO

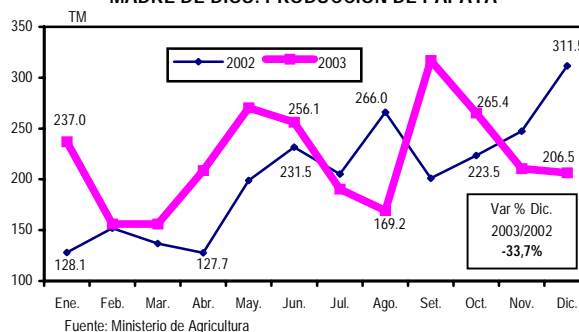
La producción de yuca, principal producto agrícola de la región, tuvo una disminución de 29,6% en diciembre del 2003, respecto a similar mes del 2002. Las causas probables de la disminución de la producción, fue debido a los efectos de la inundación registrada en los distritos de Tambopata, Laberinto e Inambari. En la Provincia de Tahuamanu, la menor superficie sembrada en la campaña anterior y la poca demanda del mercado local. De otro lado se observó variación positiva del mango en 82,6%.

#### MADRE DE DIOS: PRODUCCIÓN DE YUCA



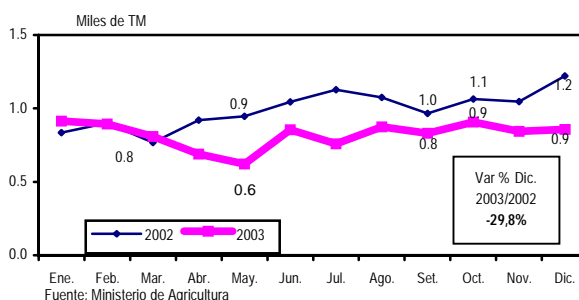
Madre de Dios, considerada como una región importante por su nivel de producción de papaya, en diciembre del 2003, tuvo una significativa disminución de 33,7%, en comparación con similar mes del año anterior, debido a la pérdida de áreas de este cultivo en los meses de enero y febrero, por las inundaciones de los ríos Madre de Dios y Tambopata, otra causa es el adelanto de cosechas en los meses anteriores, la época de secas de los meses de octubre y noviembre también afectó a la producción de este cultivo. Otros productos como el arroz corriente y el camote registraron variaciones de -92,3%, -57,9%, respectivamente.

#### MADRE DE DIOS: PRODUCCIÓN DE PAPAYA



Durante el mes de diciembre, el plátano alcanzó una producción de 857,5 TM, que representó una disminución de 29,8%, respecto al mismo mes del año anterior, como consecuencia de la menor producción en las provincias de Tambopata y Tahuamanu y a la menor superficie cosechada, como consecuencia de la inundación en la provincia de Tambopata, mientras que en la provincia del Tahuamanu se debe a la poca demanda del mercado local.

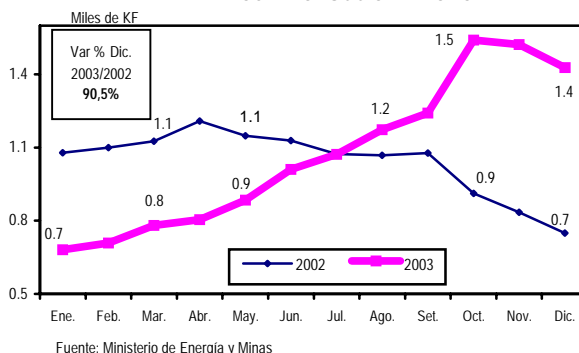
#### MADRE DE DIOS: PRODUCCIÓN DE PLÁTANO



### SECTOR MINERÍA

La extracción de oro, actividad representativa de la región, en diciembre del 2003, se incrementó en 90,5%, en comparación con similar mes del año anterior, cabe señalar que este comportamiento positivo, se debió a la disminución del caudal de los ríos, lo que favoreció el trabajo regular de la actividad en los principales lavaderos de oro del Departamento.

#### MADRE DE DIOS: PRODUCCIÓN DE ORO



## MOQUEGUA, DICIEMBRE 2003

Producción de Alfalfa		Producción de Llama		Desembarque de Productos Hidrobiológicos para Consumo Humano Directo		Producción de Cobre		Ingresos Corrientes Recaudados por SUNAT		Exportaciones FOB	
(Variación %)		(Variación %)		(Variación %)		(Variación %)		(Variación %)		(Variación %)	
Diciembre 2003/2002	Ene.-Dic. 2003/2002	Diciembre 2003/2002	Ene.-Dic. 2003/2002	Diciembre 2003/2002	Ene.-Dic. 2003/2002	Diciembre 2003/2002	Ene.-Dic. 2003/2002	Diciembre 2003/2002	Ene.-Dic. 2003/2002	Diciembre 2003/2002	Ene.-Dic. 2003/2002
-15,8	-8,9	29,4	5,6	28,3	57,5	14,4	9,8	-9,5	-5,2	5,8	3,9

### SECTOR AGROPECUARIO

La producción de alfalfa, producto representativo de la región, en diciembre del 2003, registró una variación negativa de 15,8%, respecto a similar mes del año anterior, debido una floración menos copiosa registrada en los valles del departamento así como la disminución de áreas de cultivo. Otros productos importantes tuvieron la misma tendencia decreciente entre los que mencionamos, haba grano verde en -80,9%, palta -31,5%, y lechuga en -28,0%, produciéndose un retraso en su cosecha por razones exclusivamente climatológicas.

La llama, producto importante de la región Moquegua, en diciembre 2003, registró un aumento de su producción en 29,4%, respecto a similar mes del año anterior, debido a su creciente demanda por parte de la población andina que habita el departamento.

### SECTOR PESCA

El desembarque de productos hidrobiológicos para consumo humano directo en la región Moquegua, durante diciembre del 2003, alcanzó a 2 mil 601,5 toneladas métricas brutas, lo que representó una variación positiva de 28,3%, comparado con el volumen registrado en similar mes del año 2002.

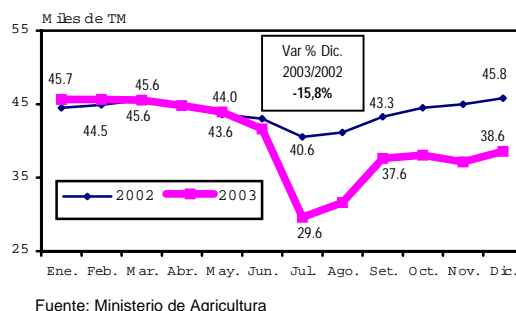
### SECTOR MINERÍA

La región Moquegua se caracteriza por su producción de cobre, extraída por la empresa minera Southern Perú Copper Corporation. En diciembre del 2003, la producción de cobre extraída fue de 16 mil 628,3 toneladas métricas finas, registrándose un incremento en la producción de 14,4%, en relación al nivel alcanzado en similar mes del año anterior, al mejorar las actividades de extracción del mineral.

### RECAUDACION SUNAT

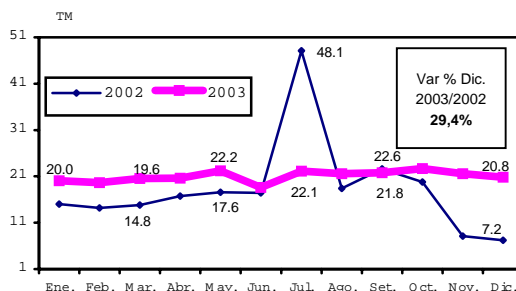
En diciembre 2003, los ingresos corrientes recaudados por la SUNAT, ascendieron a 1 millón 738,9 mil nuevos soles, registrando una disminución de 9,5%, en comparación a lo recaudado en diciembre del año 2002.

#### MOQUEGUA : PRODUCCIÓN DE ALFALFA



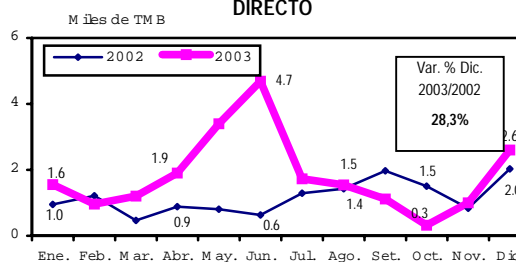
Fuente: Ministerio de Agricultura

#### MOQUEGUA : PRODUCCIÓN DE LLAMA



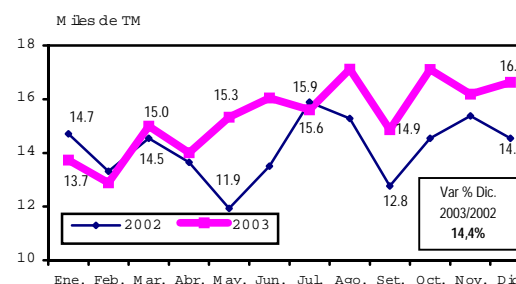
Fuente: Ministerio de Agricultura

#### MOQUEGUA : DESEMBARQUE DE PRODUCTOS HIDROBIOLÓGICOS PARA CONSUMO HUMANO DIRECTO



Fuente: Ministerio de Pesquería

#### MOQUEGUA : PRODUCCIÓN DE COBRE



Fuente: Ministerio de Energía y Minas

## PASCO, DICIEMBRE 2003

Producción de Papa (Variación %)		Producción de Plátano (Variación %)		Producción de Plata (Variación %)		Producción de Plomo (Variación %)		Consumo de Energía Eléctrica 1/ (Variación %)		Ingresos Corrientes Recaudados por SUNAT (Variación %)	
Diciembre 2003/2002	Ene.- Dic. 2003/2002	Diciembre 2003/2002	Ene.- Dic. 2003/2002	Diciembre 2003/2002	Ene.- Dic. 2003/2002	Diciembre 2003/2002	Ene.- Dic. 2003/2002	Diciembre 2003/2002	Ene.- Dic. 2003/2002	Diciembre 2003/2002	Ene.- Dic. 2003/2002
-17,2	-23,1	-14,0	0,1	-15,7	11,2	-16,8	3,7	7,2	2,1	59,0	20,7

1/ El consumo de energía eléctrica, corresponde a las provincias de Cerro de Pasco y Daniel Alcides Carrión.

### SECTOR AGROPECUARIO

La producción de papa, producto representativo de la región en diciembre 2003, registró una reducción de 17,2%, en comparación con similar mes del año anterior, debido a la reducción de área sembrada en la campaña agrícola 2002-2003 y por la reducción de precios al productor, experimentada en la cosecha anterior. Sin embargo, la producción de maíz amarillo duro creció en 27,8%, yuca en 18,3% y granadilla en 1,2%.

La producción de plátano, en diciembre del 2003, alcanzó el nivel de 11 mil 599 toneladas métricas, menor en 14,0% respecto a lo registrado en similar mes del año anterior. Otro producto que registró menor producción fue la caigua en -42,9%.

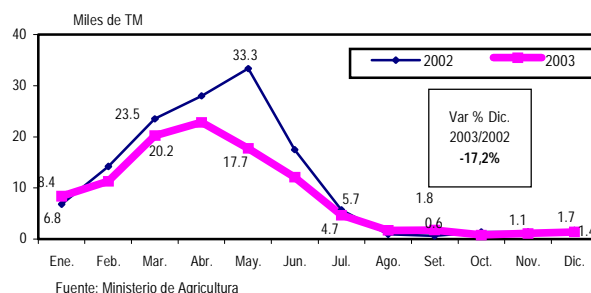
De otro lado, en el subsector pecuario se incrementó la producción de animales en pie, así tenemos, ganado porcino creció en 17,3%, vacuno en 16,3% y ovino en 10,7%.

### SECTOR MINERIA

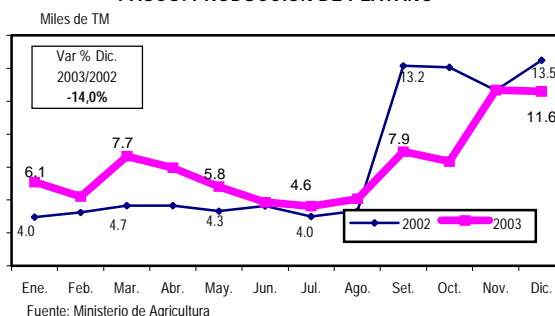
La producción de plata, actividad representativa de la región, en diciembre 2003, alcanzó una producción de 55 mil KF que representó una disminución de 15,7%, con respecto a diciembre del 2002, debido básicamente a la menor producción de este metal por parte de la Compañía Minera Volcan, Compañía Minera Atacocha, Minera Milpo y Sociedad Minera El Brocal.

La producción de plomo, en diciembre del 2003, registró 13 mil TMF, registrando una disminución de 16,8% en comparación con el nivel alcanzado en diciembre del año anterior, debido a la menor producción registrada en las Empresas Mineras Volcn S.A.A., Sociedad Minera El Brocal y Minera Milpo.

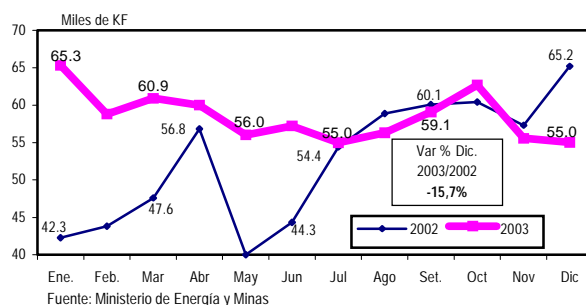
#### PASCO: PRODUCCION DE PAPA



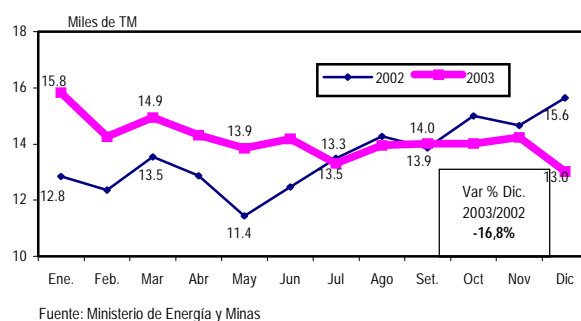
#### PASCO: PRODUCCION DE PLATANO



#### PASCO: PRODUCCION DE PLATA



#### PASCO: PRODUCCION DE PLOMO



## PIURA, DICIEMBRE 2003

Producción de Arroz Cáscara (Variación %)		Producción de Limón (Variación %)		Desembarque de Anchoqueta (Variación %)		Producción de Petróleo Crudo (Variación %)		Consumo de Energía Eléctrica (Variación %)		Ingresos Corrientes Recaudados por SUNAT (Variación %)	
Diciembre 2003/2002	Ene.- Dic. 2003/2002	Diciembre 2003/2002	Ene.- Dic. 2003/2002	Diciembre 2003/2002	Ene.- Dic. 2003/2002	Diciembre 2003/2002	Ene.- Dic. 2003/2002	Diciembre 2003/2002	Ene.- Dic. 2003/2002	Diciembre 2003/2002	Ene.- Dic. 2003/2002
-15,4	7,6	-35,6	11,2	124,0	63,2	7,0	-2,2	7,3	3,6	-15,1	17,9

### SECTOR AGROPECUARIO

La producción de arroz cáscara, en el mes de diciembre se contrajo en 15,4%, determinado por las menores áreas sembradas, siendo un determinante, el déficit de agua en las Represas de Poechos y San Lorenzo, lo que dificultó la concentración de una mayor siembra a inicios de la campaña agrícola agosto-setiembre, sin embargo el rendimiento logrado fue mayor y mejor en dicho mes, alcanzando 8530 kg/há, influenciado por el buen manejo del cultivo y al uso y/o empleo de variedad NIR de buen rendimiento. Durante el año 2003 la producción de arroz cáscara se incrementó en 7,6%.

La producción de limón descendió en 35,6%, en diciembre del 2003, respecto a similar mes del año anterior. En ello, influyó el factor climático, que si bien hubo una buena floración y fructificación, no le permitió un buen desarrollo del fruto, incidiendo negativamente en su rendimiento.

### SECTOR PESCA

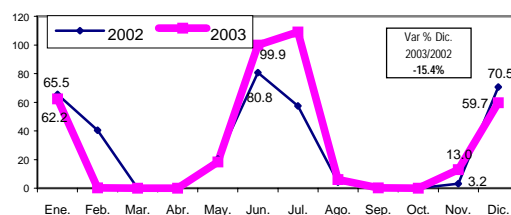
En diciembre 2003, se obtuvo un desembarque de anchoqueta de 102 mil 066 TMB, que determinó un incremento de 124,0%. Esta especie influye significativamente en la actividad pesquera regional, que creció en el mes de análisis.

### SECTOR MINERÍA

La extracción de petróleo crudo en diciembre del 2003, registró un incremento de 7,0%, respecto a similar mes del 2002. Esta actividad presentó una recuperación en diciembre por los significativos incrementos en la producción de Petrotech, Petrobras y Sapet, pero continúa con tendencia declinante en el año 2003, cayendo la producción de Petrotech, Pet. Monterrico y Sapet.

#### PIURA: PRODUCCIÓN DE ARROZ CÁSCARA

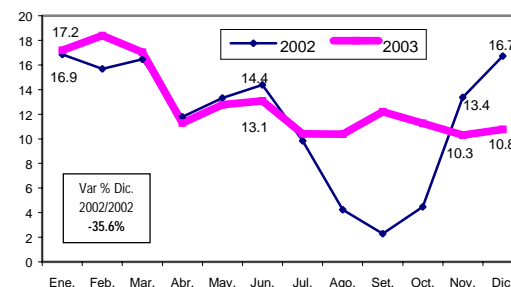
Miles de TM



Fuente: Ministerio de Agricultura

#### PIURA: PRODUCCIÓN DE LIMÓN

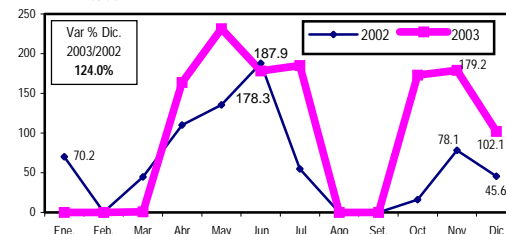
Miles de TM



Fuente: Ministerio de Agricultura

#### PIURA: DESEMBARQUE DE ANCHOVETA

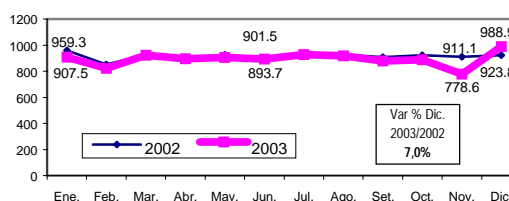
Miles de TMB



Fuente: Ministerio de la Producción - Vice Ministerio de Pesquería

#### PIURA: PRODUCCIÓN DE PETRÓLEO CRUDO

Miles de Barriles



Fuente: Ministerio de Energía y Minas

## PUNO, DICIEMBRE 2003

Producción de Papa (Variación %)		Producción de Ganado Ovino (Variación %)		Producción de Concentrado de Estaño (Variación %)		Despacho Local de Cemento (Variación %)		Consumo de Energía Eléctrica (Variación %)		Ingresos Corrientes Recaudados por SUNAT (Variación %)	
Diciembre 2003/2002	Ene.- Dic. 2003/2002	Diciembre 2003/2002	Ene.- Dic. 2003/2002	Diciembre 2003/2002	Ene.- Dic. 2003/2002	Diciembre 2003/2002	Ene.- Dic. 2003/2002	Diciembre 2003/2002	Ene.- Dic. 2003/2002	Diciembre 2003/2002	Ene.- Dic. 2003/2002
-1,2	1,3	8,8	1,0	5,7	-0,1	8,4	-2,9	11,5	6,4	46,1	22,4

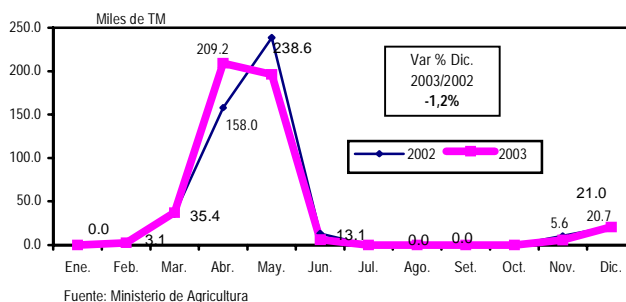
### SECTOR AGROPECUARIO

En la región Puno, la producción de papa en diciembre del 2003, presentó una disminución de 1,2% respecto a diciembre del 2002, al haberse registrado una producción de 20,716 toneladas métricas.

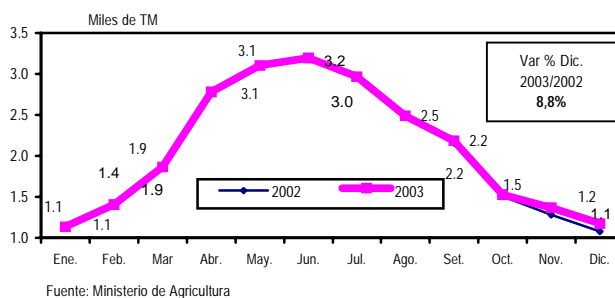
La producción de ganado ovino llegó a 1,175 toneladas métricas en diciembre del 2003, registrando un incremento de 8,8%, respecto a similar mes del año anterior, ante la mayor demanda de su carne.

Asimismo, otros productos pecuarios incrementaron su volumen de producción: porcino en 0,6%, ave 2,6%, leche fresca 1,3% y huevos en 6,6%, debido a una mayor disponibilidad de pastos y granos para la alimentación de animales.

#### PUNO: PRODUCCIÓN DE PAPA



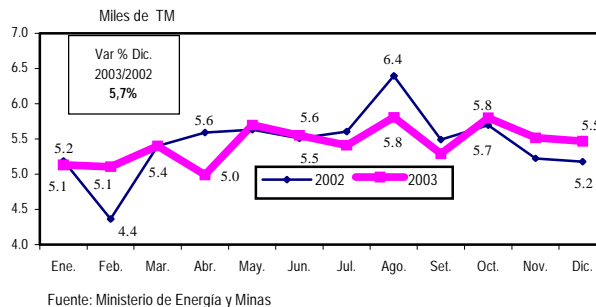
#### PUNO: PRODUCCIÓN DE GANADO OVINO



### SECTOR ENERGÍA Y MINAS

En la región Puno, la producción de concentrado de estaño, en diciembre del año 2003, fue de 5,5 miles de TM, que comparado con la producción del mismo mes del año 2002, registró un aumento de 5,7%.

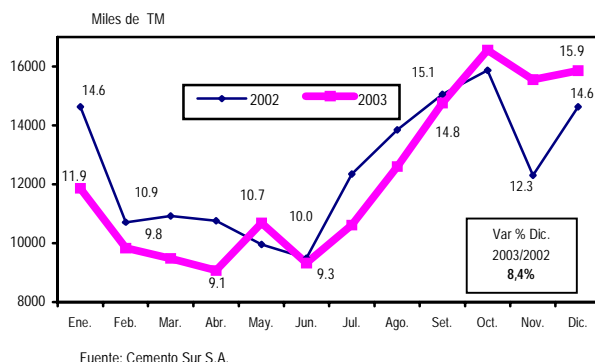
#### PUNO: PRODUCCIÓN DE CONCENTRADO DE ESTAÑO



### SECTOR CONSTRUCCIÓN

El despacho local de cemento en Puno en diciembre del 2003, fue 15,9 miles de TM, determinando un importante incremento de 8,4%, respecto a similar mes del año 2002, debido a la mayor demanda de cemento, ante una recuperación de la actividad constructora del sector privado, en la región.

#### PUNO: DESPACHO LOCAL DE CEMENTO



### RECAUDACIÓN SUNAT

Los ingresos corrientes recaudados por la SUNAT, en diciembre del 2003, se incrementaron significativamente en 46,1%, por la ampliación del número de contribuyentes activos en 11,4% y una mayor cancelación efectiva.



## SAN MARTÍN, DICIEMBRE 2003

Producción de Maíz Amarillo Duro (Variación %)		Producción de Arroz Cáscara (Variación %)		Producción de Plátano (Variación %)		Despacho Local de Cemento (Variación %)		Producción de Energía Eléctrica (Variación %)		Ingresos Corrientes Recaudados por SUNAT (Variación %)	
Diciembre 2003/2002	Ene.-Dic. 2003/2002	Diciembre 2003/2002	Ene.- Dic. 2003/2002	Diciembre 2003/2002	Ene.- Dic. 2003/2002	Diciembre 2003/2002	Ene.- Dic. 2003/2002	Diciembre 2003/2002	Ene.- Dic. 2003/2002	Diciembre 2003/2002	Ene.- Dic. 2003/2002
-19,1	29,4	-7,9	-14,1	9,9	9,0	-6,3	-2,4	0,4	3,4	19,5	13,2

### SECTOR AGROPECUARIO

La producción de maíz amarillo duro, principal producto agrícola de la región, tuvo una notable disminución de 19,1% en diciembre del 2003, respecto a similar mes del 2002. También se observó el comportamiento negativo de los siguientes productos agrícolas: naranja en -76,7%, palta -60,6%, limón -43,2% y cacao -20,5%.

En diciembre 2003, la producción de arroz cáscara, registró una disminución de -7,9%, respecto a similar mes del año anterior. La producción de plátano, otro principal producto de la región, en diciembre del 2003, registró un incremento de 9,9%, respecto a similar mes del 2002, por su mayor superficie cosechada. También, se incrementó la producción de uva en 231,0%, mango 100,0%, mandarina 54,5%, piña 49,9% y coco en 40,1%.

Entre los productos pecuarios, la producción de ave, en diciembre del 2003 registró un volumen de 1,864,2 TM, logrando un incremento de 31,7% en relación a similar mes del 2002, por la mayor demanda debido al incremento de las actividades sociales en la región. De igual forma, la producción de leche fresca, huevo y ganado porcino, registraron incrementos de 36,7%, 27,6% y 20,0 %, respectivamente. Contrariamente la producción de ganado ovino registró una disminución de -32,6%.

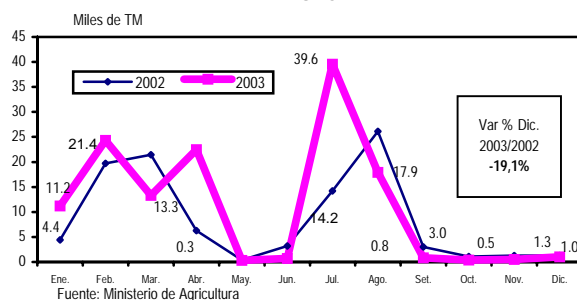
### SECTOR CONSTRUCCIÓN

Los despachos locales de cemento realizados en la región San Martín, en diciembre del 2003, experimentaron una disminución de 6,3%, respecto a similar mes del 2002, debido al menor dinamismo de la actividad constructora en la región.

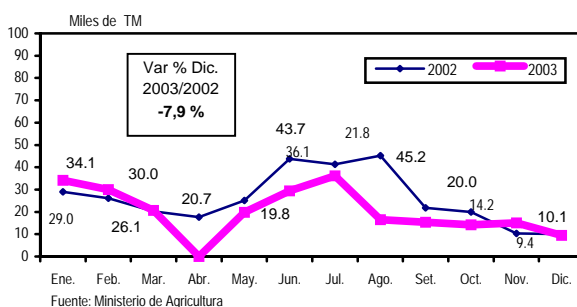
### RECAUDACIÓN SUNAT

Los ingresos corrientes recaudados por la SUNAT, en diciembre del 2003, se incrementaron en 19,5%, en relación a lo recaudado en diciembre del 2002. Asimismo, se amplió el número de contribuyentes activos en 13,5%.

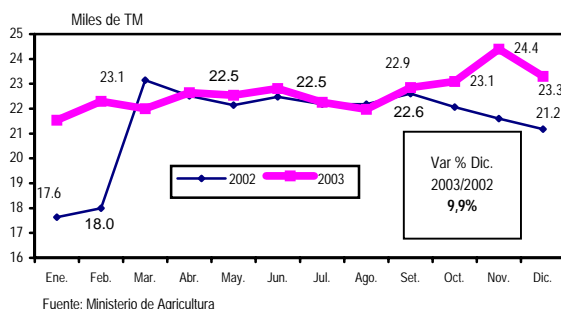
#### SAN MARTÍN: PRODUCCIÓN DE MAÍZ AMARILLO DURO



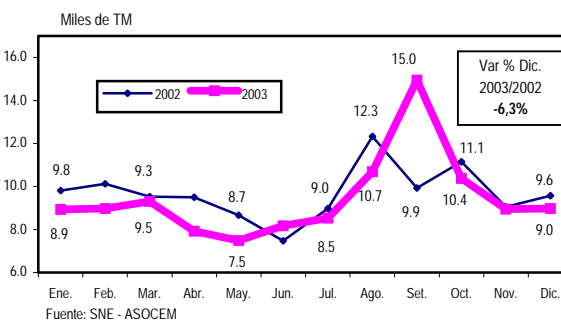
#### SAN MARTÍN: PRODUCCIÓN DE ARROZ CÁSCARA



#### SAN MARTÍN: PRODUCCIÓN DE PLÁTANO



#### SAN MARTÍN: DESPACHO LOCAL DE CEMENTO



## TACNA, DICIEMBRE 2003

Producción de Cobre (Variación %)		Recaudación por ZOFRATACNA (Variación %)		Ingreso de Peruanos y Extranjeros (Variación %)		Créditos Corrientes de la Banca Múltiple (Variación %)		Consumo de Energía Eléctrica (Variación %)		Ingresos Corrientes Recaudados por SUNAT (Variación %)	
Diciembre 2003/2002	Ene.- Dic. 2003/2002	Diciembre 2003/2002	Ene.- Dic. 2003/2002	Diciembre 2003/2002	Ene.- Dic. 2003/2002	Diciembre 2003/2002	Ene.- Dic. 2003/2002	Diciembre 2003/2002	Ene.- Dic. 2003/2002	Diciembre 2003/2002	Ene.- Dic. 2003/2002
-31,4	-71,5	-2,7	-9,9	10,2	9,5	8,6	8,6	-0,2	1,0	95,8	29,2

### SECTOR MINERÍA

La producción de cobre, principal producto minero de la región, en el mes de diciembre del 2003 fue de 10320 TMF, que comparado con la producción de similar mes del año 2002, disminuyó en 31,4%.

### RECAUDACIÓN ZOFRATACNA

Los ingresos recaudados por la ZOFRATACNA, en diciembre del 2003, fue de US\$ 892647, con relación a su similar mes del año 2002, disminuyó en 2,7%.

### MOVIMIENTO MIGRATORIO

En la región Tacna, durante el mes de diciembre del 2003, el ingreso de peruanos y extranjeros por los puestos de control fue de 137 mil 173 personas, respecto a su similar mes del año 2002, que fue de 124 mil 494 personas, registrándose un incremento de 10,2%.

### BANCA Y FINANZAS

En diciembre del 2003, los créditos corrientes de la Banca Múltiple se incrementaron en 8,6%, con relación a su similar mes del año 2002.

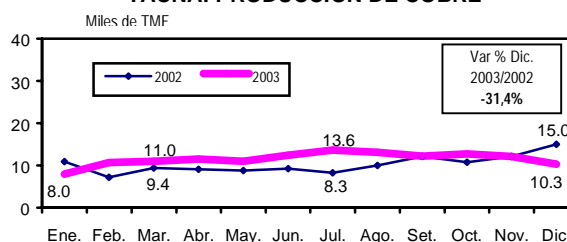
### SUB SECTOR ELECTRICIDAD

El consumo de energía eléctrica en la región Tacna, en diciembre del 2003, registró una disminución de 0,2%, con relación al nivel de consumo del mismo mes del año 2002.

### RECAUDACIÓN SUNAT

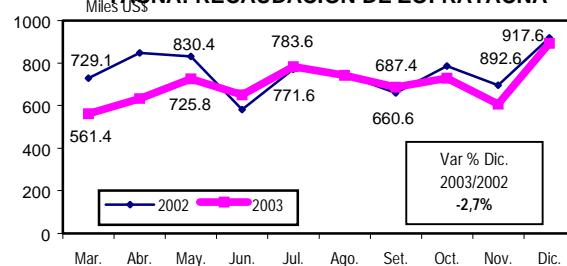
Los ingresos corrientes recaudados por la SUNAT en diciembre del 2003, registró un incremento del 95,8%, ante el aumento del número de contribuyentes activos en 11,1% en la región.

#### TACNA: PRODUCCIÓN DE COBRE



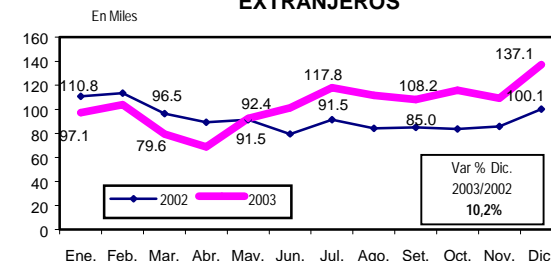
Fuente: Ministerio de Energía y Minas

#### TACNA: RECAUDACIÓN DE ZOFRATACNA



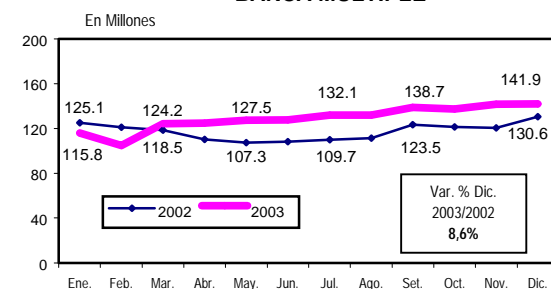
Fuente: ZOFRATACNA

#### TACNA: INGRESO DE PERUANOS Y EXTRANJEROS



Fuente: Migraciones - Tacna

#### TACNA: CRÉDITOS CORRIENTES DE LA BANCA MÚLTIPLE



Fuente: Superintendencia de Banca y Seguros

## TUMBES, DICIEMBRE 2003

Producción de Limón (Variación %)		Producción de Arroz Cáscara (Variación %)		Producción de Plátano (Variación %)		Producción de Langostino Entero (Variación %)		Consumo de Energía Eléctrica (Variación %)		Ingresos Corrientes Recaudados por SUNAT (Variación %)	
Diciembre 2003/2002	Ene.- Dic. 2003/2002	Diciembre 2003/2002	Ene.- Dic. 2003/2002	Diciembre 2003/2002	Ene.- Dic. 2003/2002	Diciembre 2003/2002	Ene.- Dic. 2003/2002	Diciembre 2003/2002	Ene.- Dic. 2003/2002	Diciembre 2003/2002	Ene.- Dic. 2003/2002
39,1	62,0	95,2	17,2	5,8	19,7	47,0	21,8	-12,9	21,2	-7,7	24,9

### SECTOR AGROPECUARIO

La producción de limón, uno de los principales productos agrícolas de la región Tumbes, tuvo un crecimiento de 39,1% en diciembre del 2003, respecto a similar mes del 2002, debido a las mayores cosechas por las favorables condiciones climatológicas y disponibilidad oportuna de agua.

Asimismo, durante diciembre 2003, se registró un incremento en la producción de arroz en cáscara en 95,2%. Cabe señalar que, en el mes de análisis se incrementó significativamente la producción de mango en 140,4%, ciruela en 115,9%, papaya en 16,3% y plátano en 5,8%.

Contrariamente, en diciembre del 2003, disminuyó la producción de yuca en -35,5%, camote en -23,2% y maíz amarillo duro en -18,5%, debido a las menores siembras ejecutadas en la campaña agrícola.

Los productos pecuarios que experimentaron crecimiento en su producción fueron: ganado ovino en 84,0%, leche fresca en 56,7%, caprino en 47,6%, y ganado vacuno en 26,1%. Contrariamente, la producción de porcino disminuyó en 25,8%, ave en -22,9%, y huevo en -11,2%.

### SECTOR PESCA

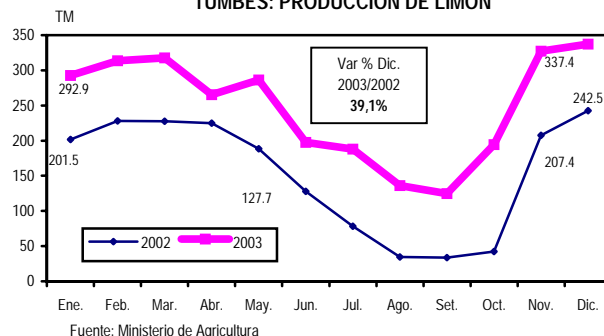
En diciembre del 2003 la producción de langostino entero registró un aumento de 47,0%, comparado con el mismo mes del año 2002.

Cabe señalar que Tumbes es la única región en el país donde se desarrolla esta actividad y que no ha sido afectada por la enfermedad de la mancha blanca, como en otros períodos productivos.

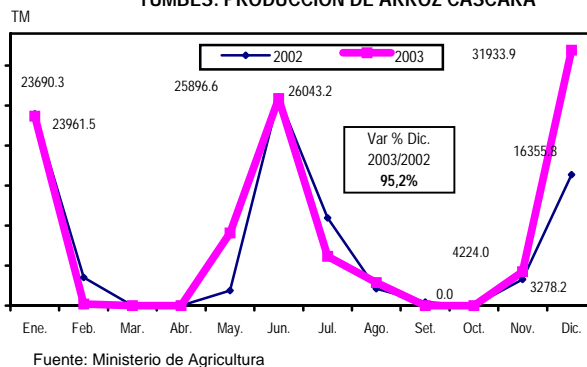
### SUB SECTOR ELECTRICIDAD

El consumo de energía eléctrica durante diciembre 2003, disminuyó en -12,9%, respecto al nivel de consumo de diciembre 2002.

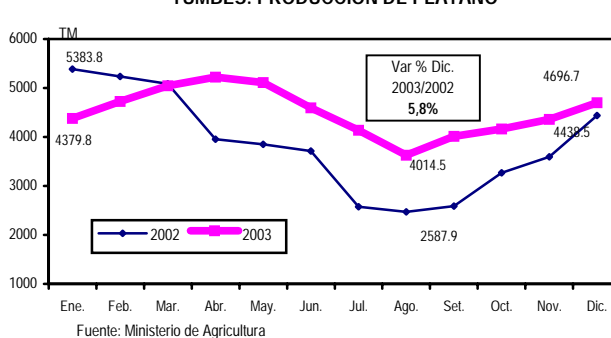
TUMBES: PRODUCCIÓN DE LIMÓN



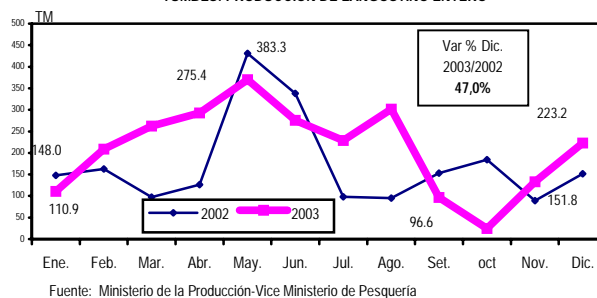
TUMBES: PRODUCCIÓN DE ARROZ CÁSCARA



TUMBES: PRODUCCIÓN DE PLÁTANO



TUMBES: PRODUCCIÓN DE LANGOSTINO ENTERO



## UCAYALI, DICIEMBRE 2003

Producción de Plátano (Variación %)		Producción de Yuca (Variación %)		Producción de Petróleo Crudo (Variación %)		Producción de Gas Natural (Variación %)		Consumo de Energía Eléctrica (Variación %)		Ingresos Corrientes Recaudados por SUNAT (Variación %)	
Diciembre 2003/2002	Ene.- Dic. 2003/2002	Diciembre 2003/2002	Ene.- Dic. 2003/2002	Diciembre 2003/2002	Ene.- Dic. 2003/2002	Diciembre 2003/2002	Ene.- Dic. 2003/2002	Diciembre 2003/2002	Ene.- Dic. 2003/2002	Diciembre 2003/2002	Ene.- Dic. 2003/2002
7,8	9,2	21,8	26,6	-0,9	-1,6	189,0	12,1	9,0	9,5	30,8	6,3

### SECTOR AGROPECUARIO

En diciembre 2003, la producción de plátano, producto representativo de la región, ascendió a 19 mil 617 toneladas métricas, aumentando en 7,8%, respecto a similar mes del 2002, debido al mayor rendimiento promedio por hectárea sembrada.

Asimismo, la producción de yuca alcanzó las 8 mil 226 toneladas métricas, incrementando en 21,8% en relación al nivel producido en diciembre del 2002.

Otros productos agrícolas que presentaron variaciones positivas fueron: el tomate en 63,7%, palta 25,4%, pepino 23,6%, naranja 22,2%, coco 21,3% y limón en 16,6%, entre otros.

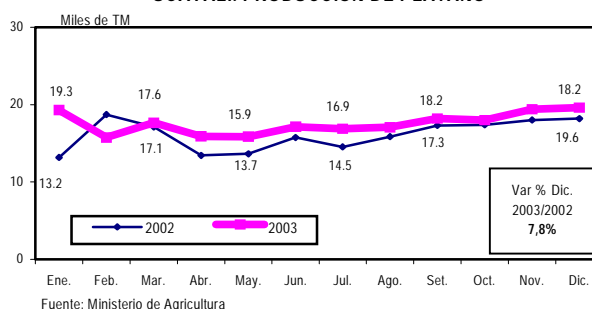
En el subsector pecuario registraron una variación positiva la producción de leche fresca en 92,5%, ganado vacuno 25,2%, ganado porcino 4,8% y ganado ovino en 0,6%. Sin embargo, decreció la producción de huevo en -26,0% y ave en -1,9%.

### SECTOR MINERÍA E HIDROCARBUROS

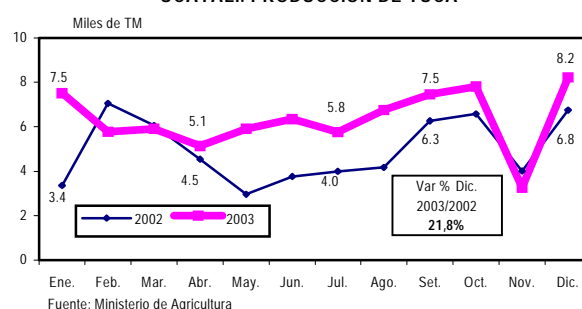
La empresa Aguaytía que explota el lote 31C, registró una extracción de 124 mil barriles de petróleo crudo, en diciembre del 2003, cifra que decreció en -0,9% en relación a similar mes del año anterior.

Sin embargo, la producción de gas natural, que representa el 66,7% de la producción nacional, ascendió a 921 millones de pies cúbicos, incrementándose en 189,0% respecto a diciembre del 2002, que alcanzó una producción de 319 millones de pies cúbicos. El promedio diario de producción de gas natural en diciembre 2003, fue de 30 millones de pies cúbicos.

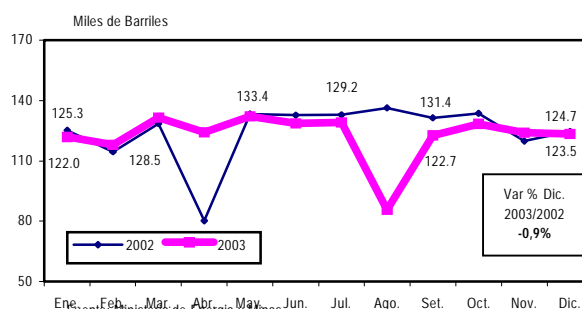
UCAYALI: PRODUCCIÓN DE PLÁTANO



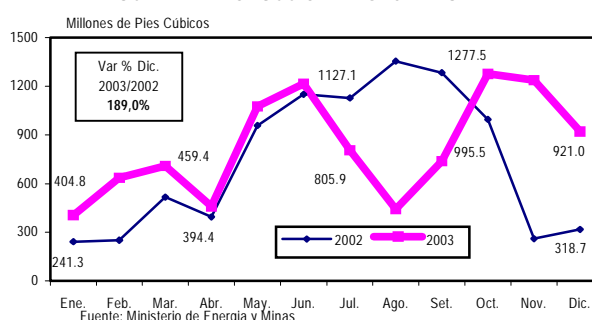
UCAYALI: PRODUCCIÓN DE YUCA



UCAYALI: PRODUCCIÓN DE PETRÓLEO CRUDO



UCAYALI: PRODUCCIÓN DE GAS NATURAL



## ABREVIATURAS, SIGNOS Y SÍMBOLOS

### A. ABREVIATURAS

P/	Preliminar
Var. %	Variación porcentual

### B. SIGNOS

,	Separación de decimales
...	Información no disponible
-	Magnitud cero
0	La información no alcanza la mitad de la unidad

### C. SÍMBOLOS

KF	Kilogramos finos
TM	Tonelada métrica
TMB	Tonelada métrica bruta
TMF	Tonelada métrica fina
MWH	Mega Watt-hora
GWH	Giga Watt-hora