

Índice de Precios al Consumidor a Nivel Nacional

Enero 2004

El INEI desde el mes de diciembre del 2002, viene elaborando el Índice de Precios al Consumidor a nivel Nacional, utilizando como estructura de ponderaciones el total de la suma de los gastos de las 25 ciudades a nivel de Subgrupo, Grupo y Gran Grupo de Gastos, obtenidos de los resultados de la Encuesta Nacional de Presupuestos Familiares (ENAPROM 1993-1994). Este indicador se ha calculado desde enero de 1996 a la fecha.

1. ÍNDICE DE PRECIOS AL CONSUMIDOR A NIVEL NACIONAL AUMENTÓ EN 0,55%

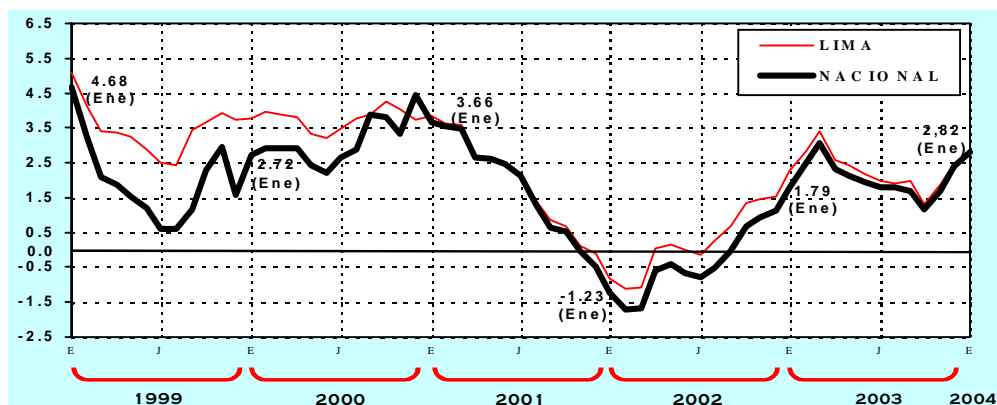
En el mes de enero del presente año, el Índice de Precios al Consumidor a nivel Nacional registró un incremento promedio de 0,55%, respecto al nivel del índice del mes anterior. La variación, acumulada en los últimos doce meses (febrero 2003 - enero 2004) llegó a 2,82%.

Las variaciones porcentuales de los 8 grandes Grupos son las siguientes:

Cuadro N° 01			
IPC NACIONAL : VARIACIÓN POR GRUPOS DE CONSUMO			
ENERO 2004			
GRUPOS DE CONSUMO	PONDE- RACIÓN	VARIACIÓN %	
		ENE. 2004	ENE 04 - FEB 03
ÍNDICE GENERAL	100.000	0.55	2.82
1. Alimentos y Bebidas	49.563	1.02	2.70
2. Vestido y Calzado	7.395	-0.07	0.56
3. Alquiler de Viv., Comb. y Electricidad	9.624	1.07	3.41
4. Muebles y Enseres	4.776	0.28	1.11
5. Cuid. y Conserv. de Salud	2.675	0.19	1.76
6. Transportes y Comunicaciones	11.591	-0.38	7.66
7. Enseñanza y Cultura	7.725	-0.03	1.82
8. Otros Bienes y Servicios	6.650	-0.23	-0.24

Gráfico N° 01

VARIACIÓN % ANUALIZADA DEL ÍNDICE DE PRECIOS AL CONSUMIDOR A NIVEL NACIONAL Y LIMA METROPOLITANA: 1999 - 2004



2. VARIACIÓN EN GRANDES GRUPOS DE CONSUMO: ENERO 2004

El resultado del IPC Nacional de enero 2004 de 0,55%, es inferior al registrado en el mes de diciembre del 2003 que fue 0,61%, pero superior al registrado en el mes de enero de los últimos cinco años. Esta cifra es explicada, principalmente por el aumento de precios en cuatro de los ocho Grandes Grupos de Consumo:

"Alimentos y Bebidas" subió en 1,02%, destacando el Sub Grupo Hortalizas y Legumbres Frescas que subió en 6,1%, Azúcar en 5,4%, Pan y Cereales que creció en 4,2% (Pan, Harina y Arroz) y Tubérculos y Raíces que subió en 4,0%, por un menor abastecimiento.

Contrariamente, observaron disminución de precios Carnes y Preparados de Carnes en -2,5% (Pollo Eviscerado), Pescados y Mariscos -2,3% (mayor ingreso de especies hidrobiológicas al mercado local), Frutas -0,9% y algunos productos como Tomate y Zanahoria, por una mayor oferta.

"Alquiler de Vivienda, Combustibles y Electricidad" registró el mayor incremento de precios con 1,07%, debido principalmente a las alzas observadas en los Combustibles para el Hogar con 2,6% (Gas 2,8% y Kerosene 2,6%). También, los precios de la Tarifas de Electricidad aumentaron en 0,8%.

"Muebles, Enseres y Mantenimiento de la Vivienda", creció en 0,28%, básicamente por los mayores precios registrados en Artículos de Cuidado del Hogar y Cristalería y Vajilla con 0,2% cada uno, Reparación de Aparatos Domésticos en 0,4% y Artículos Textiles del Hogar 0,1%.

No obstante, los precios de los Aparatos Domésticos bajaron sus precios en -0,3%, por variación del tipo de cambio.

"Cuidados y Conservación de la Salud" en promedio sus precios aumentaron en 0,19%. En este grupo destacan las alzas de precios en Productos Medicinales con 0,4% y Gastos por Hospitalización en 0,7%.

Estas alzas, fueron atenuadas por la bajas registradas en Servicios Médicos -0,2% y Aparatos y Equipos Terapéuticos con -0,3%.

Contrariamente, otros cuatro Grandes Grupos de Consumo mostraron reducción de precios:

"Vestido y Calzado" bajo en -0,07%, influenciado por el menor precio registrado en Artículos de Confección y Tejido con -0,1%, por ofertas de temporada.

No obstante, los precios de la Reparación de Calzado subieron en 0,1%.

"Transportes y Comunicaciones" disminuyó sus precios en -0,38%, principalmente por la baja registrada en los precios de Transporte Aéreo en -2,5% y Transporte Terrestre en -11,2%, (Pasaje en Ómnibus Interprovincial), por la normalización de este servicio después de las fiestas de fin de año.

Sin embargo, registraron aumento de precios los Combustibles para el Transporte en 1,2% (Gasolina 1,1% y Petróleo 2,2%).

"Esparcimiento, Diversión y Servicios de Enseñanza" bajó ligeramente en -0,03%, por la disminución de precios observada en Equipos y Accesorios en -0,5% y Gastos en Entradas a Espectáculos, Culturales y Recreativos en -0,4%.

De otro lado, los Gastos en la Enseñanza subieron en 0,1%.

"Otros Bienes y Servicios" contrajo sus precios en -0,23%, incidiendo la reducción de precios registrado en Cigarrillos con -2,3%, Servicios en Hotel con -0,3%, Gastos en Alimentación para Estudiantes -0,4%, Servicio de Cuidado Personal -0,4% y Artículos de Cuidado Personal en -0,2%.

Atenuaron estas bajas, el alza de precios registrado en Artículos de Joyería en 0,6%, Giras Turísticas 0,8% y Gastos Diversos 0,3%.

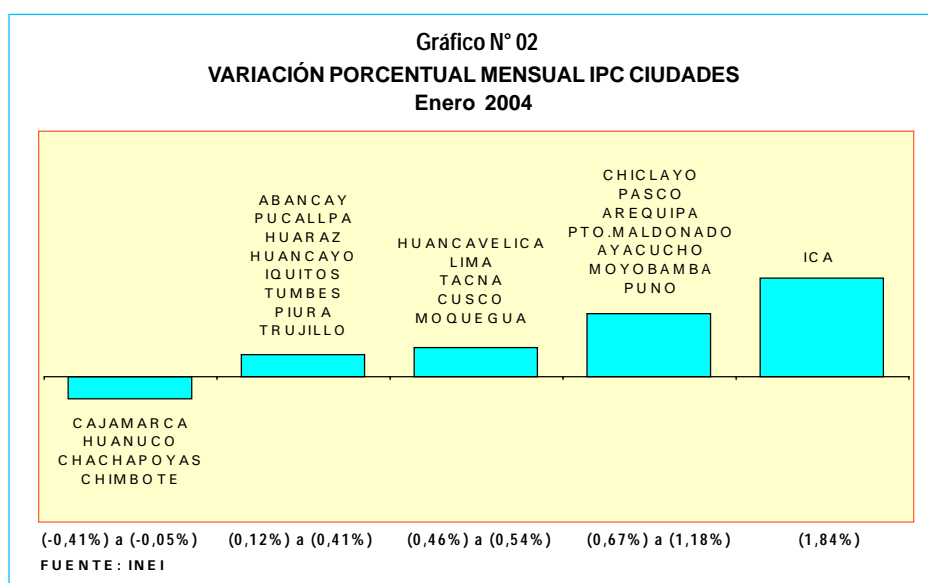
3. EN ENERO, LOS PRECIOS AL CONSUMIDOR SUBIERON EN VEINTIÚN CIUDADES

Durante el mes de enero del 2004, veintiún de las 25 ciudades del país donde se calcula el Índice de Precios al Consumidor, mostraron aumento de precios, variando entre 0,12% y 1,84%, observando que en ocho ciudades se registra un incremento por encima del promedio nacional.

La tasa más alta de inflación se registró en la ciudad de Ica con 1,84%, seguida por diez ciudades cuyas tasas de crecimiento fueron entre 0,54% y 1,18%, mientras que, otras diez presentaron tasas entre 0,12% y 0,46%. Contrariamente, en este mes cuatro ciudades mostraron inflación negativa, destacando Chimbote con -0,41%.

En la mayoría de ciudades, los resultados del Índice de Precios al Consumidor del mes de enero se vieron influenciados principalmente por el aumento en los precios de los Alimentos destacando las alzas registradas en Pan, Arroz, Azúcar, Aceite, Naranja, Ajo y Zapallo. Asimismo, los mayores precios observados en Kerosene, Gas, Gasolina y en las Tarifas de Electricidad.

Contrariamente, observaron reducción de precios los Pasajes en Ómnibus Interprovincial, debido a la normalización de este servicio después de las fiestas de fin de año. Asimismo, en los precios de algunos productos alimenticios como: Huevos, Pollo, Limón, Plátano, Tomate, Zanahoria, entre otros, obedece una mayor oferta.



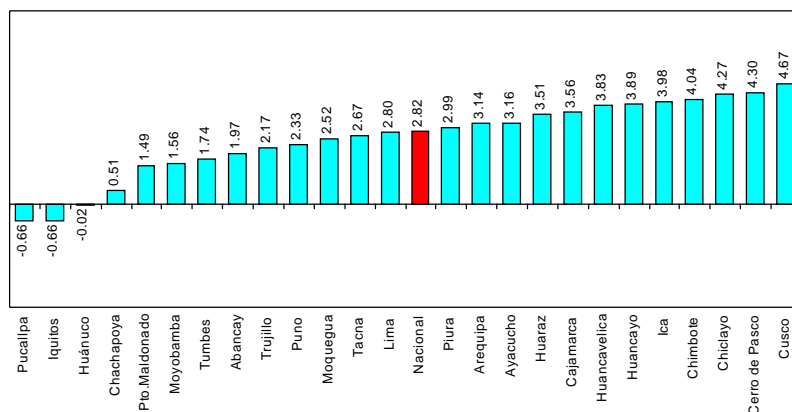
4. INFLACIÓN ANUALIZADA DE DOCE CIUDADES FUE MAYOR AL PROMEDIO NACIONAL

La inflación anualizada, es decir la variación acumulada de los doce últimos meses (período comprendido entre febrero 2003 y enero 2004), en doce ciudades del país registraron tasas superiores al promedio nacional que fue 2,82%, destacando, las ciudades de Cusco con 4,67%, Cerro de Pasco con 4,30%, Chiclayo 4,27% y Chimbote 4,04%.

En diez ciudades del país se han registrado tasas positivas menores al promedio nacional, variando entre 2,80% en la ciudad de Lima y 0,51% en la ciudad de Chachapoyas.

De otro lado tres ciudades mostraron inflación anualizada negativa: Huánuco con -0,02%, Pucallpa -0,66% y la ciudad de Iquitos con -0,66%.

Gráfico N° 03
CIUDADES CON MAYOR Y MENOR VARIACIÓN % ACUMULADA
Febrero 2003 - Enero 2004



Cuadro N° 02
VARIACIÓN PORCENTUAL DEL ÍNDICE DE PRECIOS AL CONSUMIDOR A NIVEL
NACIONAL Y PRINCIPALES CIUDADES
ENERO 2004

CIUDAD	VARIACION PORCENTUAL	
	MENSUAL	ANUAL
<u>NACIONAL</u>	<u>0.55</u>	<u>2.82</u>
ABANCAY	0.41	1.97
AREQUIPA	1.02	3.14
AYACUCHO	0.87	3.16
CAJAMARCA	-0.05	3.56
CERRO DE PASCO	1.11	4.30
CHACHAPOYAS	-0.38	0.51
CHICLAYO	1.18	4.27
CHIMBOTE	-0.41	4.04
CUSCO	0.46	4.67
HUANCVELICA	0.54	3.83
HUANCAYO	0.28	3.89
HUANUCO	-0.13	-0.02
HUARAZ	0.37	3.51
ICA	1.84	3.98
IQUITOS	0.28	-0.66
LIMA	0.54	2.80
MOQUEGUA	0.46	2.52
MOYOBAMBA	0.74	1.56
PIURA	0.15	2.99
PTO.MALDONADO	0.89	1.49
PUCALLPA	0.40	-0.66
PUNO	0.67	2.33
TACNA	0.54	2.67
TRUJILLO	0.12	2.17
<u>TUMBES</u>	<u>0.24</u>	<u>1.74</u>

FUENTE: INSTITUTO NACIONAL DE ESTADÍSTICA E INFORMÁTICA.

Cuadro N° 03

**VARIACIÓN PORCENTUAL DEL ÍNDICE DE PRECIOS AL CONSUMIDOR A NIVEL NACIONAL
SEGÚN GRANDES GRUPOS, GRUPOS Y SUB GRUPOS DE CONSUMO**

ENERO 2004

GRANDES GRUPOS, GRUPOS Y SUB-GRUPOS DE CONSUMO	POND. (Wo)	VARIACIÓN PORCENTUAL	
		MENSUAL	ANUAL
ÍNDICE GENERAL	100.000	0.55	2.82
1. ALIMENTOS Y BEBIDAS	49.563	1.02	2.70
1.1 ALIMENTOS Y BEBIDAS DENTRO DEL HOGAR	38.286	1.29	3.23
1.1.1. PAN Y CEREALES	8.806	4.17	6.52
1.1.2. CARNES Y PREPARADOS DE CARNES	8.797	-2.49	-0.28
1.1.3. PESCADOS Y MARISCOS	1.648	-2.28	-5.41
1.1.4. LECHE,QUESOS Y HUEVOS	3.949	-0.80	-1.24
1.1.5. GRASAS Y ACEITES COMESTIBLES	1.246	2.74	6.52
1.1.6. HORTALIZAS Y LEGUMBRES FRESCAS	3.066	6.08	7.28
1.1.7. FRUTAS	2.392	-0.90	-4.45
1.1.8. LEGUMINOSAS Y DERIVADOS	0.609	0.74	-0.25
1.1.9. TUBÉRCULOS Y RAÍCES	2.142	3.99	32.48
1.1.10. AZÚCAR	1.578	5.38	3.48
1.1.11. CAFÉ, TÉ Y CACAO	0.519	0.21	0.00
1.1.12. OTROS PRODUCTOS ALIMENTICIOS	1.199	0.09	-0.31
1.1.13. BEBIDAS NO ALCOHÓLICAS	1.074	-0.14	-5.27
1.1.14. BEBIDAS ALCOHÓLICAS	1.261	0.06	-3.48
1.2 ALIMENTOS Y BEBIDAS FUERA DEL HOGAR	11.277	0.08	0.92
1.2.1 ALIMENTOS Y BEBIDAS FUERA DEL HOGAR	11.277	0.08	0.92
2. VESTIDO Y CALZADO	7.395	-0.07	0.56
2.1. TELAS Y PRENDAS DE VESTIR	5.171	-0.09	0.58
2.1.1. TELAS,ART.DE CONFEC.,TEJ. Y VESTIDOS	5.029	-0.09	0.61
2.1.2. CONFECIÓN Y REPARACIÓN DE ROPA	0.142	-0.06	-0.32
2.2. CALZADO Y REPARACIÓN DE CALZADO	2.225	-0.04	0.51
2.2.1. CALZADO	2.067	-0.05	0.51
2.2.2. REPARACIÓN DE CALZADO	0.157	0.08	0.55
3. ALQ. DE VIVIENDA,COMBUSTIBLES Y ELECTRICIDAD	9.624	1.07	3.41
3.1. ALQUILER,CONSERV. VIV.Y CONS.DE AGUA	4.444	-0.05	1.34
3.1.1. ALQUILER Y CONSERVACIÓN DE LA VIVIENDA	3.385	-0.07	1.47
3.1.2. CONSUMO DE AGUA	1.059	0.00	0.93
3.2. ENERGÍA ELÉCTRICA Y COMBUSTIBLES	5.180	1.92	5.01
3.2.1. ENERGÍA ELÉCTRICA	2.255	0.76	-2.42
3.2.2. COMBUSTIBLES	2.925	2.64	10.08
4. MUEBLES,ENSERES Y MANTENIMIENTO DE LA VIVIENDA	4.776	0.28	1.11
4.1. MUEBLES,ACCESORIOS FIJOS Y REPARACIÓN	0.401	0.03	2.13
4.1.1. MUEBLES Y EQUIPOS DEL HOGAR	0.387	0.03	2.21
4.1.2. REPARAC.MUEB. Y CUBIERTA PARA PISOS	0.014	0.00	0.00
4.2. TEJIDOS PARA EL HOGAR Y OTROS ACCES.	0.388	0.08	1.12
4.2.1. ARTÍCULOS TEXTILES DEL HOGAR	0.388	0.08	1.12
4.3. APARATOS DOMÉSTICOS Y REPARACIÓN	0.516	-0.20	-1.78
4.3.1. APARATOS DOMÉSTICOS	0.419	-0.33	-2.25
4.3.2. REPARACION DE APARATOS DOMÉSTICOS	0.097	0.39	0.30
4.4. VAJILLA,UTENSILIOS DOMÉSTICOS Y REPARA.	0.202	0.16	-0.25
4.4.1. CRISTALERIA, VAJILLA Y UTENSILIOS DOMÉSTICOS	0.202	0.16	-0.25
4.5. MANTENIMIENTO DEL HOGAR	2.111	0.22	1.60
4.5.1. CUIDADO DEL HOGAR	1.965	0.23	1.72
4.5.2. LAVADO Y MANTENIMIENTO	0.146	0.00	-0.01

Continúa ...

Cuadro N° 03

VARIACIÓN PORCENTUAL DEL ÍNDICE DE PRECIOS AL CONSUMIDOR A NIVEL NACIONAL
SEGÚN GRANDES GRUPOS, GRUPOS Y SUB GRUPOS DE CONSUMO

ENERO 2004

GRANDES GRUPOS, GRUPOS Y SUB-GRUPOS DE CONSUMO	POND. (Wo)	VARIACIÓN PORCENTUAL	
		MENSUAL	ANUAL
4.6. SERVICIO DOMÉSTICO	1.158	0.78	1.39
4.6.1. SERVICIO DOMÉSTICO	1.158	0.78	1.39
5. CUIDADOS, CONSERVACIÓN DE LA SALUD	2.675	0.19	1.76
5.1. PRODUCTOS MEDICINALES Y FARMACÉUTICOS	1.292	0.41	2.03
5.1.1. PRODUCTOS MEDICINALES Y FARMACÉUTICOS	1.292	0.41	2.03
5.2. APARATOS Y EQUIPOS TERAPÉUTICOS	0.075	-0.27	-2.13
5.2.1. APARATOS Y EQUIPOS TERAPÉUTICOS	0.075	-0.27	-2.13
5.3. SERVICIOS MÉDICOS Y SIMILARES	0.884	-0.25	0.69
5.3.1. SERVICIOS MÉDICOS	0.884	-0.25	0.69
5.4. GASTOS POR HOSPITALIZACIÓN Y SIMILARES	0.305	0.71	4.79
5.4.1. GASTOS POR HOSPITALIZACIÓN	0.305	0.71	4.79
5.5. SEG.CONTRA ACCIDENTES Y ENFERMEDADES	0.119	-0.16	1.19
5.5.1. SEG.CONTRA ACCIDENTES Y ENFERMEDADES	0.119	-0.16	1.19
6. TRANSPORTES Y COMUNICACIONES	11.591	-0.38	7.66
6.1. EQUIPO PARA EL TRANSPORTE DE PERSONAL	0.332	-0.79	-1.04
6.1.1. EQUIPO PARA EL TRANSPORTE DE PERSONAL	0.332	-0.79	-1.04
6.2. GASTOS POR UTILIZACIÓN DE VEHÍCULOS	1.558	0.91	7.64
6.2.1. UTILIZACIÓN DE TRANSPORTE DE PERSONAL	1.558	0.91	7.64
6.3. SERVICIO DE TRANSPORTE	8.441	-0.67	9.02
6.3.1. SERVICIO DE TRANSPORTE AÉREO	0.334	-2.52	2.18
6.3.2. SERVICIO DE TRANSPORTE TERRESTRE	0.433	-11.19	7.81
6.3.3. SERVICIO DE TRANSPORTE LOCAL	7.674	0.00	9.39
6.4. COMUNICACIONES	1.259	-0.01	0.42
6.4.1. SERVICIO POSTAL Y TELEFÓNICO	1.259	-0.01	0.42
7. ESPARC.,DIVERS.,SERV.CULT.Y DE ENSEÑANZA	7.725	-0.03	1.82
7.1. EQUIPOS,ACCESORIOS Y REPARACIÓN	1.175	-0.45	-1.02
7.1.1. EQUIPOS Y ACCESORIOS	1.072	-0.48	-1.25
7.1.2. SERVICIO DE REPARACIÓN A RADIO Y TV	0.102	-0.07	1.40
7.2. SERVICIOS DE ESPARCIMIENTO Y CULTURA	0.416	-0.44	-0.02
7.2.1. GASTOS EN ASOCIACIONES Y ENTRADAS A ESPECTAC.	0.416	-0.44	-0.02
7.3. LIBROS, PERIÓDICOS Y REVISTAS	0.806	-0.06	1.04
7.3.1. GASTOS EN LIBROS Y TEXTOS	0.806	-0.06	1.04
7.4. SERVICIO DE ENSEÑANZA	5.329	0.09	2.70
7.4.1. GASTOS EN LA ENSEÑANZA	5.329	0.09	2.70
8. OTROS BIENES Y SERVICIOS	6.650	-0.23	-0.24
8.1. BIENES Y SERVICIOS DE CUIDADO PERSONAL	5.223	-0.25	-1.04
8.1.1. CUIDADOS Y EFECTOS PERSONALES	4.246	-0.21	-1.06
8.1.2. SERVICIOS DE CUIDADO PERSONAL	0.977	-0.41	-0.98
8.1.3. ARTÍCULOS PERSONALES DIVERSOS	0.000	0.00	0.00
8.2. OTROS BIENES NO ESPECIFICADOS	0.209	0.59	2.46
8.2.1. ARTÍCULOS DE JOYERÍA	0.209	0.59	2.46
8.3. SERVICIOS DE ALOJAMIENTOS	0.216	-0.28	-1.42
8.3.1. GASTOS EN ALIMENTOS PARA ESTUDIANTES	0.013	-0.41	2.49
8.3.2. GASTOS POR SERVICIO EN HOTELES	0.203	-0.27	-1.67
8.4. GIRAS TURÍSTICAS	0.044	0.79	-2.11
8.4.1. GIRAS TURÍSTICAS	0.044	0.79	-2.11
8.6. OTROS SERVICIOS NO ESPECIFICADOS	0.759	0.26	-0.09
8.6.1. GASTOS DIVERSOS	0.759	0.26	-0.09
8.7. TABACO	0.200	-2.34	18.81
8.7.1. CIGARRILLOS	0.200	-2.34	18.81

FUENTE : INEI - DTIE - Dirección Ejecutiva de Índices de Precios.

Cuadro N° 04

**VARIACIÓN PORCENTUAL MENSUAL DEL ÍNDICE DE PRECIOS AL CONSUMIDOR
NACIONAL Y PRINCIPALES CIUDADES : 2002 - 2004**

CIUDAD	2002	2003												2004
	DIC.	ENE.	FEB.	MAR.	ABR.	MAY.	JUN	JUL	AGO	SET	OCT	NOV	DIC	ENE
NACIONAL	-0.09	0.13	0.48	1.04	-0.04	-0.05	-0.48	-0.15	0.07	0.49	0.14	0.13	0.61	0.55
ABANCAY	0.1	0.8	1.0	0.6	-0.2	-0.1	-0.4	-0.4	0.7	0.4	-0.2	0.1	0.0	0.4
AREQUIPA	-0.7	0.1	0.5	0.8	-0.5	-0.1	-0.6	-0.3	0.3	0.4	0.5	0.2	0.9	1.0
AYACUCHO	0.0	0.1	0.4	0.9	0.3	-0.1	-0.2	0.0	-0.2	0.3	0.5	0.0	0.3	0.9
CAJAMARCA	-0.1	-0.6	0.3	1.7	1.7	-0.1	-2.9	0.3	0.1	0.5	0.8	0.1	1.1	0.0
CERRO DE PASCO	0.7	-0.2	0.7	1.4	-0.2	-0.3	-0.1	-0.3	0.1	0.6	0.5	0.2	0.7	1.1
CHACHAPOYAS	0.2	-0.1	0.4	0.5	-0.3	-0.2	-0.4	-0.5	0.3	0.4	0.4	0.2	0.0	-0.4
CHICLAYO	-0.3	-0.2	0.3	0.4	0.3	0.2	-0.1	-0.1	0.2	0.2	0.4	0.4	0.9	1.2
CHIMBOTE	-0.5	-0.1	0.9	1.1	0.3	0.0	-0.3	0.0	-0.2	0.6	0.6	0.3	1.1	-0.4
CUSCO	-0.3	0.0	0.2	1.1	0.1	-0.1	-0.1	0.0	0.2	0.8	0.8	0.1	0.9	0.5
HUANCABELICA	-0.3	0.0	0.9	0.7	-0.5	-0.7	-0.6	0.9	0.5	0.5	0.5	0.7	0.3	0.5
HUANCAYO	-0.1	0.1	0.9	1.2	0.0	0.0	-0.1	0.1	0.2	0.4	0.1	0.1	0.5	0.3
HUANUCO	0.1	0.6	0.6	0.9	0.0	-0.5	-0.6	0.1	0.0	-0.1	0.1	-0.5	0.2	-0.1
HUARAZ	-0.1	-0.8	0.3	1.3	-0.4	0.7	-1.5	0.4	1.3	0.2	0.6	-0.3	0.6	0.4
ICA	0.0	0.1	0.8	0.8	0.2	-0.5	-0.6	-0.3	0.2	0.5	0.2	0.4	0.4	1.8
IQUITOS	0.2	0.1	-0.1	0.6	-0.2	-0.5	-0.3	-0.5	-0.2	0.2	-0.2	0.2	0.1	0.3
LIMA	0.0	0.2	0.5	1.1	-0.1	0.0	-0.5	-0.1	0.0	0.6	0.0	0.2	0.6	0.5
MOQUEGUA	0.1	0.2	0.3	0.6	-0.1	0.3	-0.6	-0.3	0.1	0.6	1.0	0.1	0.0	0.5
MOYOBAMBA	-0.3	-0.4	0.5	0.6	0.4	-0.6	-0.2	-0.4	0.3	-0.2	-0.2	0.2	0.4	0.7
PIURA	0.6	0.1	0.5	1.4	0.0	0.1	-0.1	0.1	0.3	0.3	0.4	-0.3	0.0	0.2
PTO.MALDONADO	0.6	0.5	0.5	0.0	0.7	-0.7	-0.4	-0.3	0.2	0.6	0.0	-0.1	-0.1	0.9
PUCALLPA	-0.1	-0.1	0.6	0.4	0.5	-0.8	-0.7	-0.7	-0.8	0.1	-0.2	0.0	0.7	0.4
PUNO	0.1	0.1	0.3	0.2	0.0	-0.1	-0.1	0.1	0.2	0.3	0.3	0.1	0.3	0.7
TACNA	0.2	-0.7	1.0	0.4	0.1	0.1	-0.9	-0.3	0.8	0.1	0.5	-0.1	0.3	0.5
TRUJILLO	-0.5	-0.6	0.2	0.9	0.2	-0.2	-0.3	-0.1	0.4	-0.1	0.3	-0.2	1.0	0.1
TUMBES	-0.6	0.6	0.1	1.2	-0.2	0.0	-0.3	0.0	-0.1	0.3	0.1	0.3	0.2	0.2

FUENTE: INEI - DTIE - Dirección Ejecutiva de Índices de Precios

Cuadro N° 05

**VARIACIÓN PORCENTUAL MENSUAL DEL ÍNDICE DE PRECIOS
AL CONSUMIDOR A NIVEL NACIONAL 1996 - 2004**

AÑO	VARIACIÓN PROMEDIO MENSUAL												ACUMULADO ENE - DIC
	ENE.	FEB.	MAR.	ABR.	MAY.	JUN.	JUL.	AGO.	SET.	OCT.	NOV.	DIC.	
1996	1.38	1.74	1.33	0.73	0.57	0.28	1.43	0.99	0.29	0.77	0.33	1.00	11.37
1997	0.32	-0.06	1.24	0.40	0.76	1.14	0.96	0.26	0.41	0.11	0.04	0.53	6.28
1998	1.00	1.63	1.60	0.64	0.80	0.62	0.65	0.35	-0.78	-0.93	-0.30	0.48	5.88
1999	-0.14	0.21	0.48	0.42	0.46	0.14	0.17	0.04	0.37	-0.22	0.15	0.38	2.48
2000	0.09	0.42	0.48	0.41	-0.01	0.08	0.48	0.59	0.73	0.09	-0.08	0.17	3.52
2001	0.23	0.31	0.40	-0.39	-0.05	-0.04	0.13	-0.24	0.10	-0.02	-0.64	-0.27	-0.48
2002	-0.53	-0.20	0.48	0.70	0.13	-0.31	0.02	0.04	0.60	0.67	-0.38	-0.09	1.11
2003	0.13	0.48	1.04	-0.04	-0.05	-0.48	-0.15	0.07	0.49	0.14	0.13	0.61	2.39
2004	0.55												

FUENTE: INEI - DTIE - Dirección Ejecutiva de Índices de Precios

Anexo N° 01

INFLACIÓN EN AMÉRICA LATINA, 2002-2003

PAÍS	COBERTURA	VARIACIÓN ANUALIZADA 1/												
		DIC 2002	ENE 2003	FEB 2003	MAR 2003	ABR 2003	MAY 2003	JUN 2003	JUL 2003	AGO 2003	SET 2003	OCT 2003	NOV 2003	DIC 2003
PAÍSES DE LATINOAMÉRICA														
R.DOMINICANA	Nacional	10.5	13.5	18.0	18.7	18.2	20.1	26.1	30.2	33.0	33.1	32.7	40.1	42.7
VENEZUELA	Caracas	31.2	33.8	38.7	34.1	33.5	35.0	34.2	31.9	30.4	26.6	25.7	26.1	27.1
URUGUAY	Montevideo	25.9	27.2	28.1	28.5	27.7	26.6	24.6	19.5	14.2	11.6	11.1	10.8	10.2
COSTA RICA	Nacional	9.7	9.2	9.6	9.4	10.3	10.2	10.2	9.5	8.7	8.4	8.9	9.3	9.9
BRASIL	Nacional	12.5	14.5	15.8	16.6	16.8	17.2	16.6	15.4	15.1	15.1	14.0	11.0	9.3
PARAGUAY	Asunción	14.6	18.2	20.2	20.2	21.0	19.6	15.7	12.0	9.2	8.1	9.9	9.9	9.3
HONDURAS	Nacional	8.1	8.7	8.9	8.7	8.4	8.1	7.2	6.7	7.0	7.3	7.2	7.2	6.8
NICARAGUA	Managua	4.0	4.7	5.5	5.1	4.1	4.5	5.3	5.0	5.0	4.7	5.1	6.3	6.6
COLOMBIA	Nacional	7.0	7.4	7.2	7.6	7.8	7.7	7.2	7.0	7.2	7.1	6.6	6.1	6.5
ECUADOR	Nacional	9.4	10.1	9.8	9.1	8.6	8.3	7.6	7.7	7.3	7.5	6.9	6.5	6.1
GUATEMALA	Nacional	6.3	6.2	6.0	5.8	5.7	5.6	5.2	4.6	5.0	5.7	5.8	5.8	5.8
MÉXICO	Nacional	5.7	5.2	5.5	5.6	5.2	4.7	4.3	4.1	4.0	4.0	4.0	4.0	4.0
BOLIVIA	Nacional	2.4	2.9	2.4	2.8	3.2	3.1	3.2	3.4	3.9	3.6	4.3	3.3	3.9
ARGENTINA	Nacional	41.0	39.6	36.1	31.7	19.4	14.3	10.2	7.3	4.9	3.5	3.9	3.6	3.7
EL SALVADOR	Nacional	2.8	2.8	2.7	2.4	2.0	1.9	1.5	1.0	1.7	2.1	2.3	2.6	2.5
PERÚ	Lima Metrop.	1.5	2.3	2.8	3.4	2.6	2.4	2.2	2.0	1.9	2.0	1.3	1.9	2.5
PERÚ	Nacional	1.1	1.8	2.5	3.1	2.3	2.1	2.0	1.8	1.8	1.7	1.2	1.7	2.4
CHILE	Gran Santiago	2.8	3.0	3.8	4.5	4.0	3.5	3.6	3.1	2.9	2.2	1.2	1.0	1.1

1/ Corresponde a los últimos 12 meses.

Fuente: INDEC (Argentina), INE (Bolivia), IBGE (Brasil), DANE (Colombia), BCCR (Costa Rica), INE (Guatemala), BCH (Honduras), INE (Chile), INEC (Ecuador), DIGESTYC (El Salvador), BANXICO (México), BCN (Nicaragua), BCP (Paraguay), INEI (Perú), BCRD (República Dominicana), INE (Uruguay) y BCV (Venezuela).

Anexo N° 02

Índice de Precios al Consumidor a Nivel Nacional de los Derivados del Petróleo, Enero 2004

El Instituto Nacional de Estadística e Informática (INEI), desde el mes de marzo del 2003, viene elaborando el Índice de Precios al Consumidor (IPC) a nivel Nacional de los Derivados del Petróleo, el cual utiliza como estructura de ponderaciones los gastos de las 25 ciudades en los rubros "Combustibles para el Hogar" y "Combustibles para el Transporte", obtenidos de los resultados de la Encuesta Nacional de Presupuestos Familiares (ENAPROM 1993-1994).

Para la medición de estos rubros, el INEI capta 719 observaciones a lo largo del mes, 309 corresponden a Combustibles para el Hogar y 410 a Combustibles para el Transporte.

En el cálculo del IPC Nacional, los combustibles participan con una ponderación de 4,05%, correspondiendo 2,85% puntos porcentuales a los Combustibles para el Hogar (incluye Gas y Kerosene Doméstico) y 1,20% puntos porcentuales a los Combustibles para el Transporte (Gasolina y Petróleo).

EN ENERO, IPC NACIONAL DE LOS DERIVADOS DEL PETRÓLEO SUBIÓ 2,25%

Durante el mes de enero del presente año, el IPC Nacional de los Derivados del Petróleo registró un aumento promedio de 2,25% respecto al nivel del índice del mes anterior, incidiendo el incremento de precios de los Combustibles para el Hogar en 2,70%. La variación anualizada del período comprendido entre febrero 2003 y enero 2004 fue de 9,81%.

Las variaciones porcentuales de los dos rubros componentes son las siguientes:

Cuadro N° 01
VARIACIÓN DEL IPC A NIVEL NACIONAL DE LOS DERIVADOS DEL PETRÓLEO
ENERO 2004

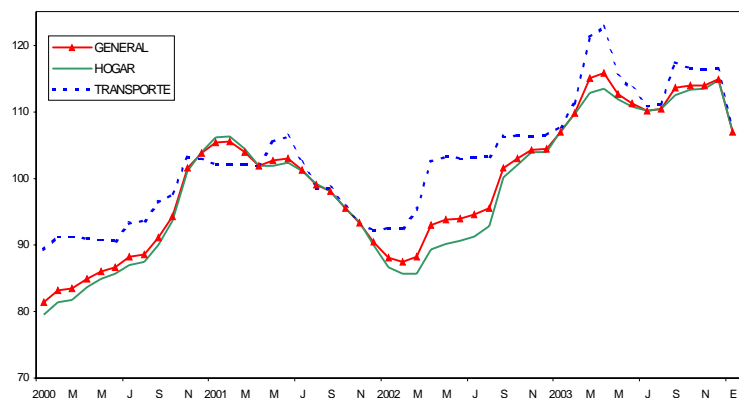
ÍNDICE DE PRECIOS	PONDERACIÓN 1/	ENE. 2004	FEB.03 - ENE.04*
ÍNDICE GENERAL DE COMBUSTIBLES	4.05	2.25	9.81
COMBUSTIBLE PARA EL HOGAR	2.85	2.70	9.97
COMBUSTIBLE PARA EL TRANSPORTE	1.20	1.16	9.41

1/ En relación a la Ponderación del IPC Nacional.

* Últimos doce meses.

Fuente: INEI - DTIE - Dirección Ejecutiva de Índices de Precios

Gráfico N° 01
ÍNDICE DE PRECIOS AL CONSUMIDOR A NIVEL NACIONAL
DE LOS DERIVADOS DEL PETRÓLEO 2000 – 2004



Cuadro N° 02
VARIACIÓN PORCENTUAL DEL ÍNDICE DE PRECIOS AL CONSUMIDOR A NIVEL NACIONAL
DE LOS DERIVADOS DEL PETRÓLEO PARA EL HOGAR Y EL TRANSPORTE
2002 - 2004

Período	Combustibles para el Hogar			Combustibles para el Transporte		
	Mensual	Acumulada	Anual*	Mensual	Acumulada	Anual*
2002						
Enero	-3.7	-3.7	-18.3	0.4	0.4	-9.3
Febrero	-1.1	-4.7	-19.3	0.1	0.4	-9.2
Marzo	0.0	-4.7	-17.9	2.9	3.4	-6.6
Abril	4.2	-0.7	-12.3	7.6	11.2	0.5
Mayo	0.9	0.2	-11.5	0.8	12.1	-2.2
Junio	0.4	0.7	-11.4	-0.4	11.6	-3.2
Julio	0.8	1.5	-9.7	0.3	12.0	0.9
Agosto	1.6	3.1	-6.4	0.1	12.1	4.9
Setiembre	7.8	11.2	2.1	2.7	15.1	7.6
Octubre	2.0	13.4	6.9	0.3	15.5	11.2
Noviembre	1.8	15.5	11.2	-0.1	15.3	14.1
Diciembre	0.0	15.5	15.5	0.2	15.5	15.5
2003						
Enero	3.1	3.1	23.5	1.1	1.1	16.4
Febrero	2.4	5.5	27.8	3.3	4.5	20.2
Marzo	2.9	8.6	31.5	9.0	13.9	27.2
Abril	0.5	9.2	27.0	1.3	15.4	19.8
Mayo	-1.3	7.7	24.1	-5.9	8.6	11.9
Junio	-1.1	6.5	22.2	-1.8	6.6	10.3
Julio	-0.5	6.0	20.6	-2.3	4.2	7.5
Agosto	0.3	6.3	19.1	0.2	4.4	7.6
Setiembre	1.7	8.2	12.4	5.7	10.3	10.7
Octubre	0.7	9.0	11.0	-0.8	9.4	9.5
Noviembre	0.2	9.2	9.2	-0.2	9.2	9.4
Diciembre	1.1	10.4	10.4	0.1	9.4	9.4
2004						
Enero	2.7	2.7	10.0	1.2	1.2	9.4

* Últimos doce meses.

Fuente: INEI - DTIE - Dirección Ejecutiva de Índices de Precios

Cuadro N° 03
VARIACIÓN PORCENTUAL DEL ÍNDICE DE PRECIOS AL CONSUMIDOR A
NIVEL NACIONAL DE LOS DERIVADOS DEL PETRÓLEO: 2000 - 2004

Período	Variaciones Porcentuales		
	Mensual	Acumulada	Anual*
2000			
Enero	1.4	1.4	30.1
Febrero	2.2	3.7	32.9
Marzo	0.3	4.0	34.2
Abril	1.9	6.0	29.6
Mayo	1.2	7.2	28.2
Junio	0.7	8.0	28.6
Julio	1.8	9.9	28.6
Agosto	0.5	10.4	20.6
Setiembre	2.9	13.6	20.1
Octubre	3.5	17.6	21.3
Noviembre	7.6	26.6	27.8
Diciembre	2.2	29.4	29.4
2001			
Enero	1.5	1.5	29.5
Febrero	0.2	1.7	26.8
Marzo	-1.4	0.2	24.6
Abril	-2.0	-1.8	19.9
Mayo	0.7	-1.1	19.3
Junio	0.4	-0.7	18.9
Julio	-1.7	-2.3	14.9
Agosto	-2.2	-4.5	11.9
Setiembre	-1.0	-5.4	7.7
Octubre	-2.6	-7.9	1.3
Noviembre	-2.2	-10.0	-8.0
Diciembre	-3.2	-12.9	-12.9
2002			
Enero	-2.5	-2.5	-16.3
Febrero	-0.7	-3.2	-17.1
Marzo	0.9	-2.3	-15.1
Abril	5.2	2.8	-8.8
Mayo	0.9	3.7	-8.6
Junio	0.2	3.9	-8.8
Julio	0.6	4.6	-6.7
Agosto	1.1	5.8	-3.5
Setiembre	6.2	12.4	3.5
Octubre	1.5	14.0	7.9
Noviembre	1.2	15.4	11.7
Diciembre	0.1	15.5	15.5
2003			
Enero	2.5	2.5	21.4
Febrero	2.6	5.2	25.5
Marzo	4.7	10.1	30.2
Abril	0.8	11.0	24.7
Mayo	-2.7	8.0	20.2
Junio	-1.3	6.6	18.4
Julio	-1.0	5.5	16.5
Agosto	0.3	5.7	15.5
Setiembre	2.9	8.8	11.8
Octubre	0.3	9.1	10.5
Noviembre	0.1	9.2	9.3
Diciembre	0.8	10.1	10.1
2004			
Enero	2.3	2.3	9.8

* Últimos doce meses.

Fuente: INEI - DTIE - Dirección Ejecutiva de Índices de Precios