

# Perú: Panorama Económico Regional Octubre 2003

La actividad económica regional, durante octubre del 2003, ha mostrado comportamientos diferenciados, principalmente, en la producción primaria de los productos agropecuarios, pesqueros y mineros.

## SECTOR AGROPECUARIO

Durante octubre 2003, la producción nacional de arroz cáscara fue de 60 mil 355 toneladas métricas, contrayéndose en 30,7%, respecto a similar mes del 2002, debido a las menores siembras en los primeros meses del año.

La producción fue menor en Ucayali con -66,2%, Huánuco -55,4%, Loreto -52,2%, San Martín -28,8% y Cajamarca en -15,2%.

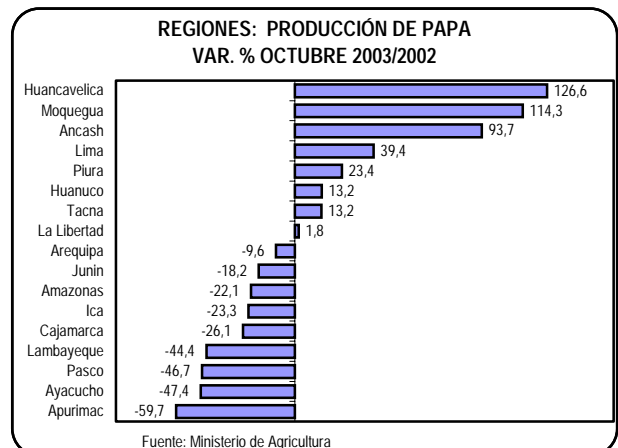
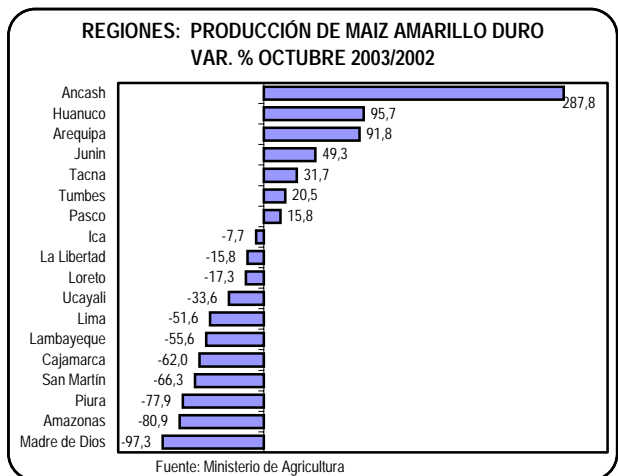
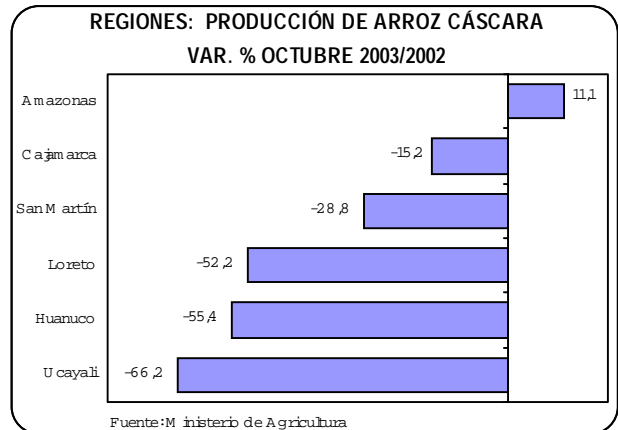
Sin embargo, Amazonas fue la única región productora que aumentó su producción en 11,1%.

En el país, la producción de maíz amarillo duro, en octubre 2003, alcanzó 70 mil 798 toneladas métricas, disminuyendo en 22,5% en relación a octubre del 2002, por las menores siembras de su campaña agrícola.

Las regiones con las mayores variaciones negativas fueron: Madre de Dios en -97,3%, Amazonas -80,9%, Piura -77,9%, San Martín -66,3%, Cajamarca -62,0%, Lambayeque -55,6% y Lima en -51,6%, entre otras.

La producción nacional de papa en octubre 2003, ascendió a 139 mil 392 toneladas métricas, siendo menor en 1,2% en relación al nivel de producción registrado en octubre 2002, por los retrasos de las siembras, pérdida de áreas cultivadas y aparición de enfermedades fungosas, como la riancha.

Asimismo, se redujo la producción de papa en las siguientes regiones: Apurímac en -59,7%, Ayacucho -47,4%, Pasco -46,7%, Lambayeque -44,4%, Cajamarca en -26,1%,



Ica -23,3%, Amazonas -22,1%, Junín -18,2% y Arequipa en -9,6%.

La producción total de ave en octubre 2003, fue de 81 mil 809 toneladas, superando ligeramente en 0,9% a la producción de octubre 2002, debido a la mayor colocación de pollos "BB" línea carne.

Al interior del país, las regiones que presentaron los mayores incrementos fueron: Madre de Dios en 27,1%, Lambayeque 22,5%, San Martín 19,7%, Loreto 18,1% y Arequipa en 9,5%, entre otras regiones.

## SECTOR MINERÍA

El cobre, durante octubre 2003, registró una producción total de 63 mil 184 TMF, incrementándose en 2,7% en relación a octubre del 2002.

Cabe destacar que incrementaron su extracción las siguientes regiones: Lima en 37,9%, Moquegua 17,6%, Tacna 17,7% y Huancavelica en 0,5%.

De otro lado, se redujo la producción en La Libertad en -27,9%, Ancash -19,1%, Junín -16,9%, Arequipa -14,8%, Huánuco -9,8% y Pasco en -6,1%.

## SUBSECTOR ENERGÍA ELÉCTRICA

La producción nacional de energía eléctrica, en octubre del 2003, ascendió a 1 mil 966 Gw.h, superando en 3,4% a la producción de octubre del año anterior.

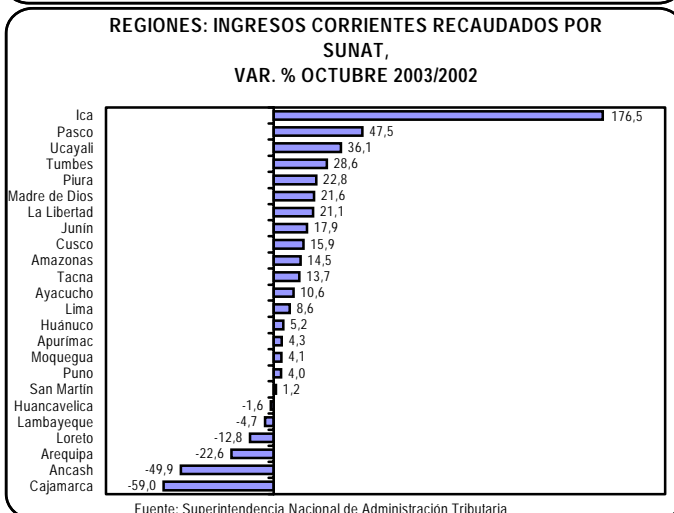
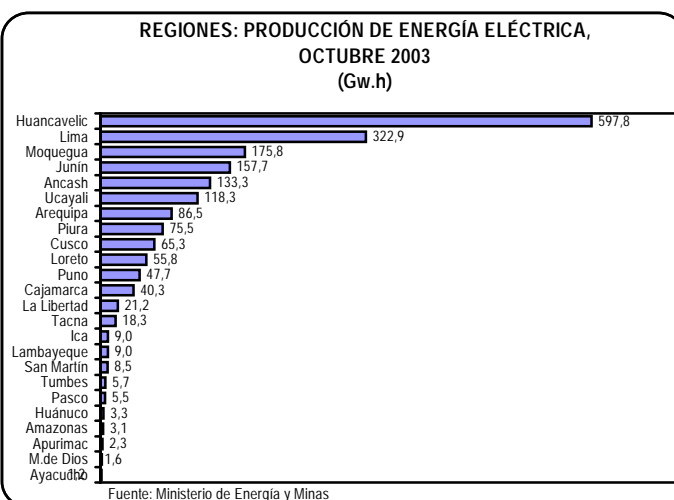
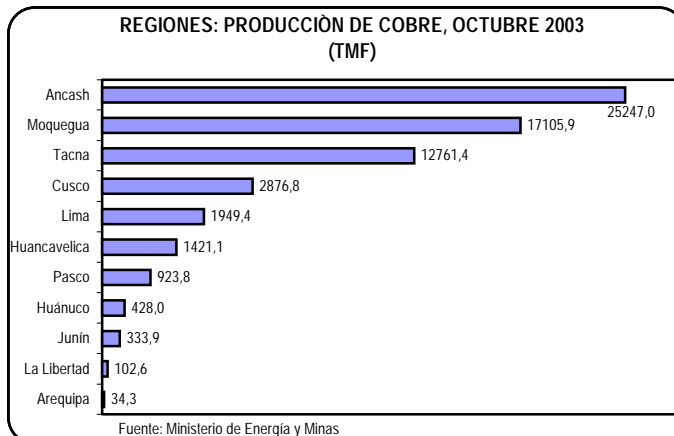
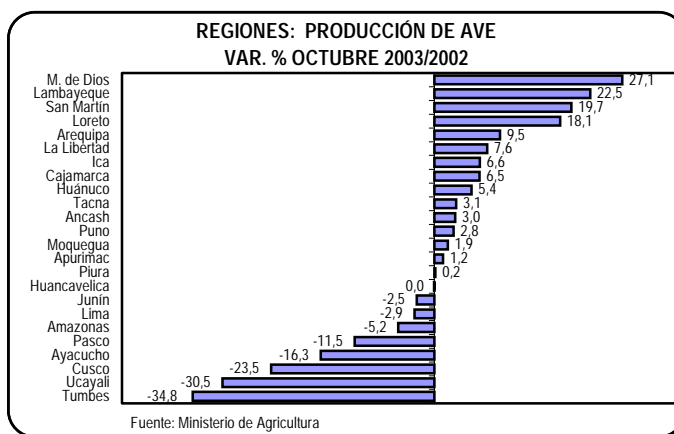
A nivel regional, Huancavelica concentró el 30,4% de la producción del país y se incrementó en 2,1%. También aumentaron su producción las regiones de Tumbes en 85,7%, Piura 83,6%, Ica 45,6%, Moquegua 40,4% y Ucayali en 39,6%, entre otras regiones.

Contrariamente, redujeron su producción de energía eléctrica: Junín en -30,0%, Puno -29,1%, Pasco -27,8%, Cajamarca -21,3% y Lambayeque en -10,9%, entre otras.

## INGRESOS CORRIENTES RECAUDADOS POR SUNAT

En octubre 2003, los ingresos corrientes recaudados por la Superintendencia Nacional de Administración Tributaria, registraron 1 mil 729 millones 119 mil nuevos soles, incrementándose en 7,9% en relación al mes de octubre 2002. Cabe resaltar, que Lima tuvo un aumento de 8,6% y concentró el 88,3% de la recaudación nacional.

Las regiones que lograron las mayores recaudaciones fueron: Ica en 176,5%, Pasco 47,5%, Ucayali 36,1%, Tumbes 28,6%, Piura 22,8%, Madre de Dios 21,6% y La Libertad en 21,1%, entre otras regiones.



## AMAZONAS, OCTUBRE 2003

Producción de Arroz Cáscara (Variación %)		Producción de Café (Variación %)		Producción de Plátano (Variación %)		Producción de Leche Fresca (Variación %)		Arribo de Turistas a Kuélap (Variación %)		Ingresos Corrientes Recaudados por SUNAT (Variación %)	
Octubre 2003/2002	Ene.- Oct. 2003/2002	Octubre 2003/2002	Ene.- Oct. 2003/2002	Octubre 2003/2002	Ene.- Oct. 2003/2002	Octubre 2003/2002	Ene.- Oct. 2003/2002	Octubre 2003/2002	Ene.- Oct. 2003/2002	Octubre 2003/2002	Ene.- Oct. 2003/2002
11,1	-18,9	-55,0	1,8	24,1	26,2	3,3	7,6	-30,6	12,0	14,5	-0,7

### SECTOR AGROPECUARIO

La producción de arroz cáscara, principal producto agrícola de la región, tuvo un incremento de 11,1% en octubre 2003 respecto a similar mes del 2002, por la mayor superficie sembrada en su campaña agrícola. Sin embargo, la producción de café disminuyó notablemente en -55,0% por los cambios desfavorables de temperatura y menor rendimiento de los cultivos. De otro lado, la producción de plátano, también producto representativo de la región, experimentó un crecimiento de 24,1%. En este mismo mes, disminuyó la producción de maíz amarillo duro en -80,9%, maíz amiláceo -72,3%, frijol grano seco -68,0%, limón -25,3%, papa -22,1%, cacao -20,8%, arveja grano verde -17,4% y piña en -8,0%, debido principalmente a las menores áreas sembradas.

Sin embargo, los productos que tuvieron comportamiento positivo fueron: haba grano verde en 33,3%, naranja 16,3% y yuca en 11,9%.

Asimismo, los productos pecuarios que mostraron crecimiento en octubre del 2003 en relación a octubre del 2002, fueron el ganado ovino en 12,9%, huevo 9,9%, vacuno 8,2% y leche fresca en 3,3%. Contrariamente, disminuyó la producción de ganado caprino en -35,1% y porcino en -5,3%.

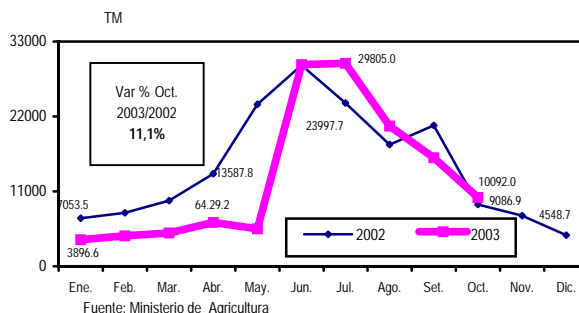
### TURISMO

En octubre del 2003, el total de arribos de turistas nacionales y extranjeros a la fortaleza de Kuélap -principal centro turístico de Amazonas- disminuyó en 30,6%, debido principalmente, al mal estado de las carreteras de acceso a este monumento arqueológico y las condiciones climáticas desfavorables de la zona.

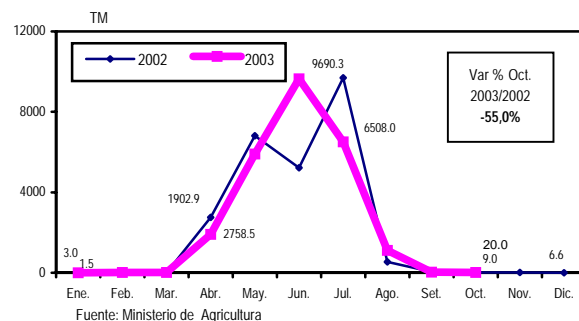
### BANCA Y FINANZAS

En lo que se refiere al aspecto financiero, tanto los ingresos corrientes recaudados por la SUNAT como los depósitos de la banca múltiple, aumentaron en octubre del 2003 en 14,5% y 14,6%, respectivamente, en relación a similar mes del 2002.

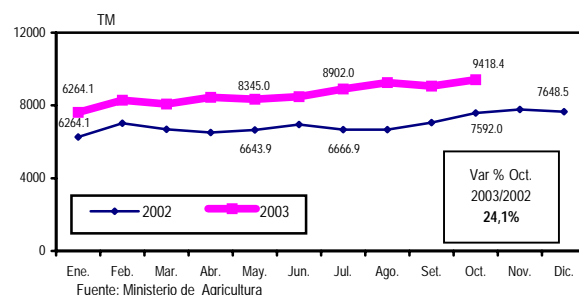
#### AMAZONAS: PRODUCCIÓN DE ARROZ CÁSCARA



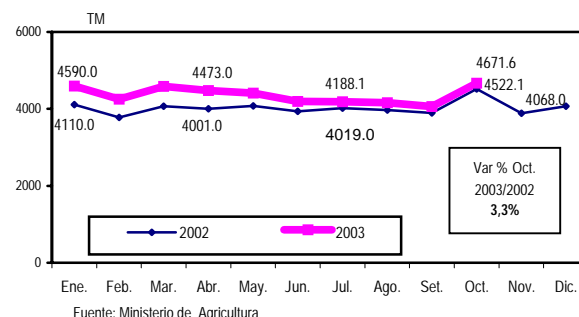
#### AMAZONAS: PRODUCCIÓN DE CAFÉ



#### AMAZONAS: PRODUCCIÓN DE PLÁTANO



#### AMAZONAS: PRODUCCIÓN DE LECHE FRESCA



## ANCASH, OCTUBRE 2003

Producción de Caña de Azúcar (Variación %)		Producción de Papa (Variación %)		Desembarque de Anchoqueta (Variación %)		Producción de Cobre (Variación %)		Consumo de Energía Eléctrica (Variación %)		Ingresos Corrientes Recaudados por SUNAT (Variación %)	
Octubre 2003/2002	Ene.- Oct. 2003/2002	Octubre 2003/2002	Ene.- Oct. 2003/2002	Octubre 2003/2002	Ene.- Oct. 2003/2002	Octubre 2003/2002	Ene.- Oct. 2003/2002	Octubre 2003/2002	Ene.- Oct. 2003/2002	Octubre 2003/2002	Ene.- Oct. 2003/2002
34,7	-1,9	93,7	-0,8	82,0	-43,0	-19,1	-21,7	12,1	23,5	-49,9	6,9

### SECTOR AGROPECUARIO

La producción de caña de azúcar, uno de los principales productos que inciden en el comportamiento de la actividad agropecuaria de la región, en octubre del 2003, registró un incremento respecto a similar mes del año 2002 de 34,7%. Asimismo, la papa, otro producto representativo de la región, tuvo un notable crecimiento de 93,7%, por su mayor superficie sembrada. Otros productos que registraron mejoras en su producción respecto a octubre del 2002 fueron: camote en 337,5%, debido a su mayor comercialización con la zona costa, maíz amarillo duro 287,8%, algodón rama 83,1%, cebolla 80,1%, espárrago 19,8% y frijol grano seco en 19,6%.

De otro lado, los productos agrícolas que registraron bajas en su producción fueron: tarhui o choclo en -80,8%, arveja grano verde -69,6%, zapallo -67,6%, col -66,0%, zanahoria -62,2%, coliflor -42,3%, yuca -26,6%, lechuga -25,2%, alfalfa -10,8% y, en menor medida, marigold en -1,8%.

Respecto a la producción pecuaria, leche fresca fue el producto que registró el mayor crecimiento con el 10,0%, seguido de vacuno 3,1%, ave 3,0%, caprino 2,6% y huevo en 0,8%. Contrariamente, ovino registró una baja de -2,7% y porcino en -2,0%.

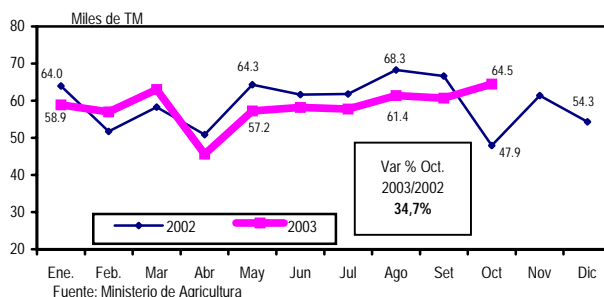
### SECTOR PESCA

En octubre 2003, se registró un notable incremento en el desembarque de anchoqueta para harina de 82,0%, respecto al mismo mes del año anterior, luego del levantamiento de la veda implementada desde el 21 de julio según R.M. N° 258-2003-PRODUCE.

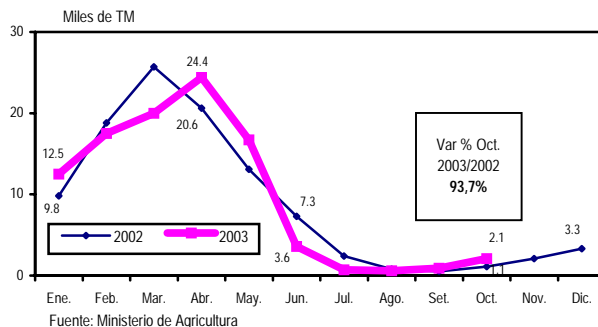
### SECTOR MINERÍA

Durante octubre 2003, la producción de cobre disminuyó en 19,1%, respecto al mismo mes del año anterior. Los demás minerales también registraron bajas en su producción, siendo significativa la caída en la producción de plomo en -68,1%, debido a que la Compañía Minera Antamina redujo sustancialmente su producción motivada por su baja cotización internacional.

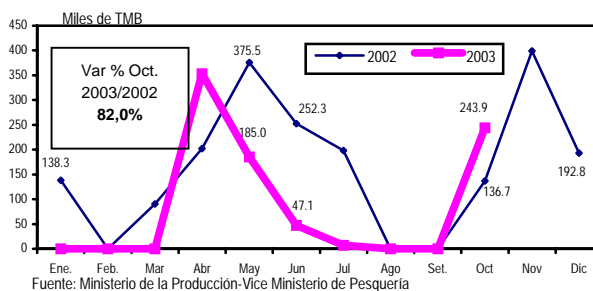
#### ANCASH : PRODUCCIÓN DE CAÑA DE AZÚCAR



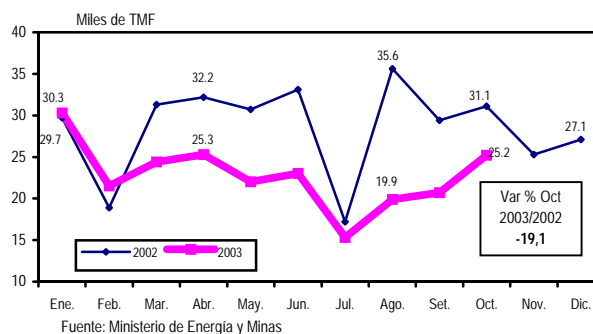
#### ANCASH : PRODUCCIÓN DE PAPA



#### ANCASH : DESEMBARQUE DE ANCHOVETA



#### ANCASH : PRODUCCIÓN DE COBRE



# APURÍMAC, OCTUBRE 2003

Producción de Papa (Variación %)		Producción de Alfalfa (Variación %)		Producción de Alpaca (Variación %)		Producción de Ganado Vacuno (Variación %)		Consumo de Energía Eléctrica (Variación %)		Ingresos Corrientes Recaudados por SUNAT (Variación %)	
Octubre 2003/2002	Ene.- Oct. 2003/2002	Octubre 2003/2002	Ene.- Oct. 2003/2002	Octubre 2003/2002	Ene.- Oct. 2003/2002	Octubre 2003/2002	Ene.- Oct. 2003/2002	Octubre 2003/2002	Ene.- Oct. 2003/2002	Octubre 2003/2002	Ene.- Oct. 2003/2002
-59,7	41,7	16,9	2,4	-17,4	-11,1	0,4	0,9	10,5	5,0	4,3	10,1

## SECTOR AGROPECUARIO

La producción de papa, uno de los principales productos representativos de la región, en octubre del 2002, alcanzó las 4133,0 TM y para el mes de octubre 2003, su producción fue de 1666,4 TM, disminuyendo en 59,7%, por la menor superficie sembrada del tubérculo en la campaña agrícola noviembre 2002-octubre 2003.

La producción de alfalfa fue mayor en 16,9% en octubre del 2003, en comparación con igual mes del año anterior, por las mayores hectáreas sembradas y aumento de la demanda del forraje para el ganado vacuno, tanto el destinado para ser beneficiado, como el ganado lechero.

La producción pecuaria en octubre del 2003 respecto al mismo mes del 2002, tuvo un comportamiento favorable por la mayor producción de ave en 1,2%, ovino 2,3%, llama 13,6% y vacuno en 0,4%. Contrariamente, disminuyó la producción de alpaca y caprino en -17,4% y -3,7%

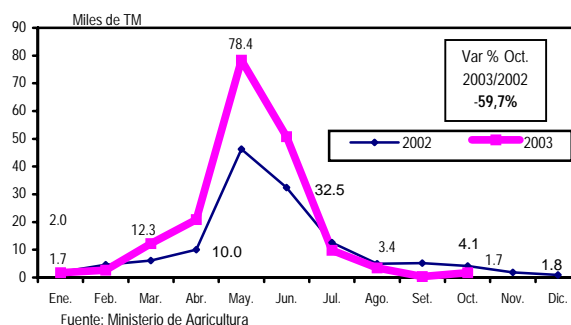
## SUB SECTOR ELECTRICIDAD

El consumo de energía eléctrica en la región Apurímac, en octubre del 2003, respecto al mismo mes del año anterior, se incrementó en 10,5%, la cobertura de este servicio es regional, y el coeficiente de electrificación asciende al 54%.

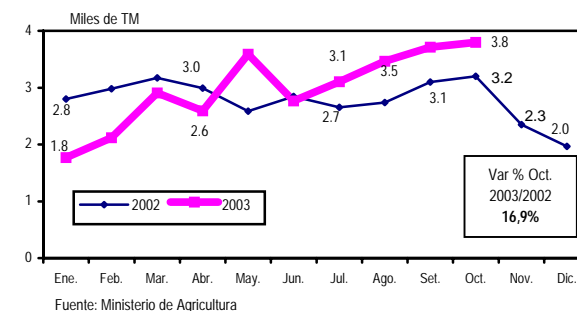
## RECAUDACIÓN SUNAT

Los ingresos corrientes recaudados por la SUNAT en octubre del 2003, registraron un incremento de 4,3%, ante el aumento del número de contribuyentes activos en 16,1% en la región.

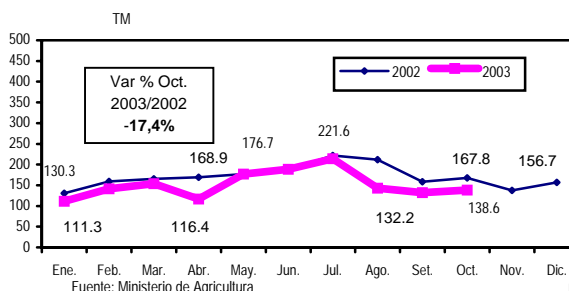
APURÍMAC: PRODUCCIÓN DE PAPA



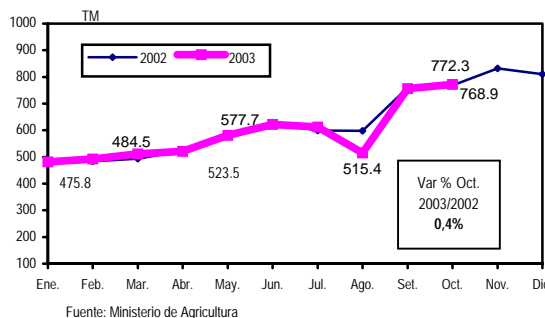
APURÍMAC: PRODUCCIÓN DE ALFALFA



APURÍMAC: PRODUCCIÓN DE ALPACA



APURÍMAC: PRODUCCIÓN DE GANADO VACUNO



## AREQUIPA, OCTUBRE 2003

Producción de Alfalfa (Variación %)		Producción de Cebolla (Variación %)		Producción de Leche Fresca (Variación %)		Despacho Local de Cemento (Variación %)		Consumo de Energía Eléctrica (Variación %)		Ingresos Corrientes Recaudados por la SUNAT (Variación %)	
Octubre 2003/2002	Ene.- Oct. 2003/2002	Octubre 2003/2002	Ene.- Oct. 2003/2002	Octubre 2003/2002	Ene.- Oct. 2003/2002	Octubre 2003/2002	Ene.- Oct. 2003/2002	Octubre 2003/2002	Ene.- Oct. 2003/2002	Octubre 2003/2002	Ene.- Oct. 2003/2002
8,5	14,8	-10,7	4,0	2,5	2,9	5,0	-2,2	-6,8	-3,9	-22,7	-7,4

### SECTOR AGROPECUARIO

En octubre del 2003, la producción de alfalfa, se incrementó en 8,5%, por la ampliación de la frontera agrícola del cultivo. Sin embargo, la producción de cebolla, de la cual Arequipa es el primer departamento productor, disminuyó en 10,7%, respecto al mismo mes del año anterior, debido a un menor rendimiento en la producción, y al inició en agosto, de la campaña de siembra del periodo 2003-2004.

Asimismo, el resultado positivo del subsector agrícola también obedece al aumento en los volúmenes de producción de otros productos agrícolas como: zapallo en 122,6%, caña de azúcar 11,6%, maíz choclo 47,1%, lechuga 13,4% y ajo en 21,3%.

En octubre del 2003, la producción de leche fresca se incrementó en 2,5%, en relación a similar mes del 2002, debido a la disponibilidad oportuna del forraje, así como a factores climáticos favorables en la zona del valle de Majes.

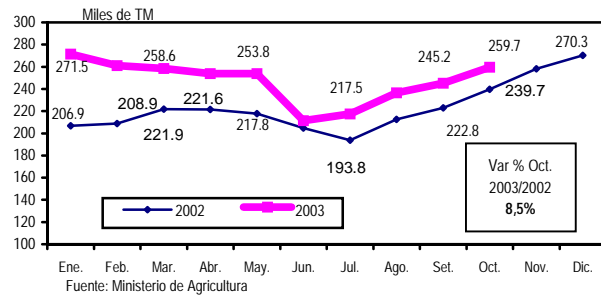
### SECTOR CONSTRUCCIÓN

Otra actividad económica significativa en la región, es la construcción, representada por los despachos de cemento realizados a nivel local que crecieron en 5,0% en relación a similar mes del año anterior. El mayor consumo interno de cemento se debe a un ligero incremento en las obras privadas de construcción.

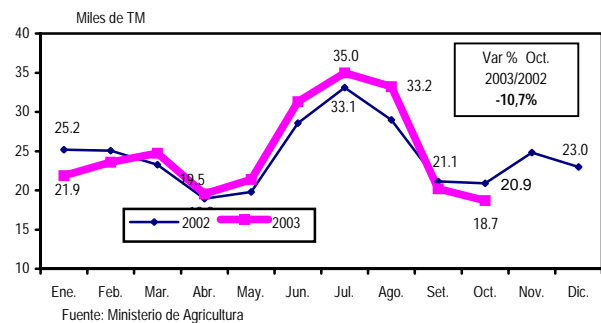
### RECAUDACIÓN SUNAT

Los ingresos corrientes recaudados por la SUNAT, alcanzaron el monto de 46,5 millones de nuevos soles, registrando una disminución de 22,7%, respecto a octubre del 2002.

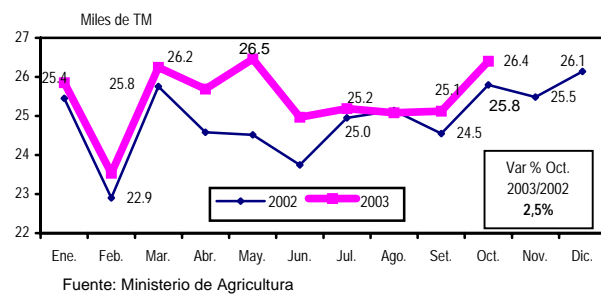
#### AREQUIPA: PRODUCCIÓN DE ALFALFA



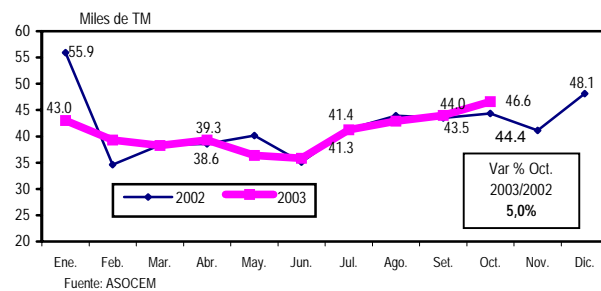
#### AREQUIPA: PRODUCCIÓN DE CEBOLLA



#### AREQUIPA: PRODUCCIÓN DE LECHE FRESCA



#### AREQUIPA: DESPACHO LOCAL DE CEMENTO



# AYACUCHO, OCTUBRE 2003

Producción de Alfalfa (Variación %)		Producción de Cacao (Variación %)		Producción de Ganado Vacuno (Variación %)		Producción de Leche Fresca (Variación %)		Consumo de Energía Eléctrica 1/ (Variación %)		Ingresos Corrientes Recaudados por SUNAT (Variación %)	
Octubre 2003/2002	Ene.- Oct. 2003/2002	Octubre 2003/2002	Ene.- Oct. 2003/2002	Octubre 2003/2002	Ene.- Oct. 2003/2002	Octubre 2003/2002	Ene.- Oct. 2003/2002	Octubre 2003/2002	Ene.- Oct. 2003/2002	Octubre 2003/2002	Ene.- Oct. 2003/2002
-24,4	10,6	47,6	-2,1	25,1	8,3	-65,0	-30,9	9,2	9,2	10,6	8,5

1/ No incluye las provincias de Lucanas, Paucar del Sara Sara y Paríacochas.

## SECTOR AGROPECUARIO

La producción de alfalfa, uno de los principales productos agrícolas de la región, registró una disminución de 24,4%, en octubre del 2003, respecto a similar mes del 2002, debido a las desfavorables condiciones climatológicas que influyeron en el desarrollo del cultivo. Otros productos agrícolas, que también tuvieron comportamientos desfavorables fueron: tuna con -86,2%, haba grano verde en -61,9%, arveja grano verde -60,0% y papaya en -56,1%.

El cacao producto representativo de la región Ayacucho, durante octubre del 2003, registró una producción de 31,0 toneladas métricas que representó un incremento de 47,6%, comparada con la producción alcanzada en octubre del año anterior, básicamente atribuida a las buenas temperaturas que favorecieron la formación del fruto. Asimismo, otros productos importantes también registraron incremento en su producción, como: la palta en 130,2% y el trigo en 133,3%.

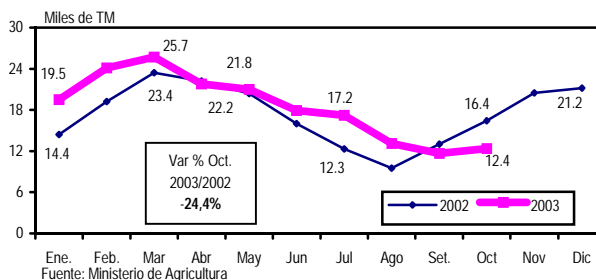
En el subsector pecuario, en octubre del 2003, el comportamiento de la producción de ganado vacuno fue favorable, alcanzando a 1296,6 toneladas métricas, que representó un aumento de 25,1%, respecto al volumen registrado en igual mes del año anterior.

Sin embargo, la producción de leche fresca disminuyó en 65,0%, debido a los cambios bruscos en el clima lo que afecta a los animales, con cuadros broncopulmonares, gastroenteríticos, presentandose incluso la muerte y también por la disminución del forraje, al encontrarse secos los pastizales.

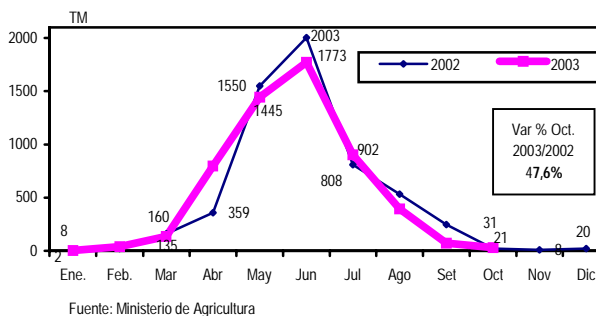
## SUBSECTOR ELECTRICIDAD

La región Ayacucho, en octubre del 2003, registró 4,0 giga watt-hora en el consumo de energía eléctrica, lo cual representó una variación positiva de 9,2%, mayor en comparación con el nivel de consumo registrado en octubre del 2002.

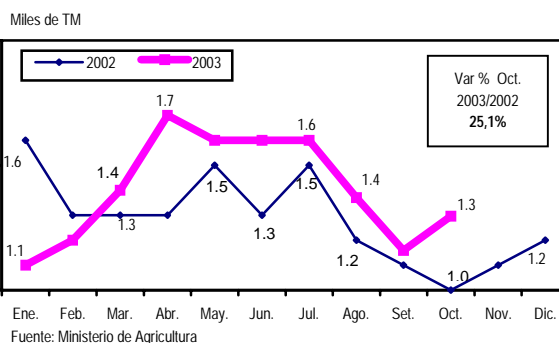
AYACUCHO: PRODUCCIÓN DE ALFALFA



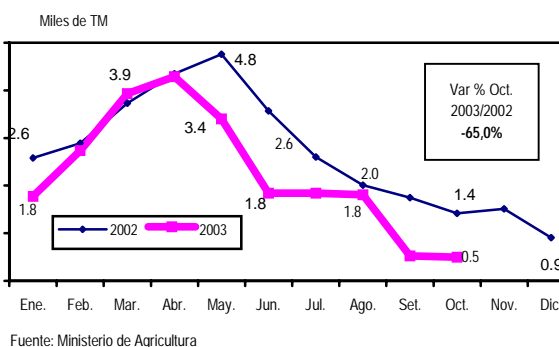
AYACUCHO: PRODUCCIÓN DE CACAO



AYACUCHO: PRODUCCIÓN DE GANADO VACUNO



AYACUCHO: PRODUCCIÓN DE LECHE FRESCA



# CAJAMARCA, OCTUBRE 2003

Producción de Maíz Amiláceo (Variación %)		Producción de Leche Fresca (Variación %)		Producción de Vacuno (Variación %)		Producción de Oro (Variación %)		Consumo de Energía Eléctrica a/ (Variación %)		Ingresos Corrientes Recaudados por SUNAT (Variación %)	
Octubre 2003/2002	Ene.- Oct. 2003/2002	Octubre 2003/2002	Ene.- Oct. 2003/2002	Octubre 2003/2002	Ene.- Oct. 2003/2002	Octubre 2003/2002	Ene.- Oct. 2003/2002	Octubre 2003/2002	Ene.- Oct. 2003/2002	Octubre 2003/2002	Ene.- Oct. 2003/2002
-97,7	-8,2	-0,4	3,1	7,4	2,9	7,7	30,1	12,0	9,1	-59,0	-8,3

<sup>a</sup> El consumo de energía eléctrica corresponde a las Provincias de Cajamarca, Contumazá y San Miguel, según fuente HIDRANDINA S.A.

## SECTOR AGROPECUARIO

La producción de maíz amiláceo, uno de los principales productos agrícolas de la región, registró una notable disminución de -97,7%, en octubre 2003, respecto a similar mes del 2002; también cayeron en su producción el frijol grano seco en -41,5%, ajo -36,4%, plátano -33,1%, palta -32,8%, papa -26,1%, naranja -4,4% y alfalfa en -3,5%, principalmente por una menor superficie sembrada y cosechada. De otro lado, se observó un comportamiento positivo en los siguientes productos agrícolas: olluco en 206,0%, café 70,9%, camote 49,0%, arveja grano seco 21,6%, trigo 1,6% y, en menor medida, yuca en 0,3%.

Cajamarca, la segunda cuenca lechera del Perú, en octubre 2003 registró una producción en leche de 19 mil 472 toneladas métricas, presentando una ligera caída de -0,4% en relación a igual mes del año anterior. Asimismo, se registró una caída en la producción de huevo en -10,6%.

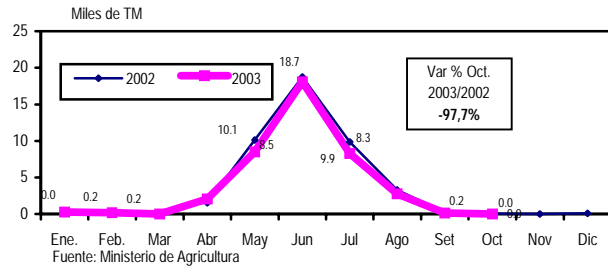
El ganado vacuno registró en octubre 2003, una producción de 3 mil 59 toneladas métricas, presentando un incremento de 7,4%, en relación a igual mes del año anterior. También se incrementó la producción de ganado porcino en 8,4%, ave 6,5% y ovino en 2,3%.

## SECTOR MINERÍA

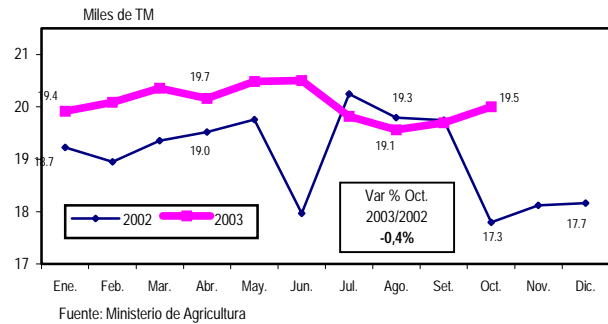
Cajamarca, el primer productor de oro a nivel nacional, en octubre 2003, registró en su producción un crecimiento de 7,7%, en relación a igual mes del año anterior. Sin embargo, la producción de plata disminuyó en 15,5% en igual mes.

El comportamiento positivo en la extracción de oro se debe principalmente, a la mayor producción que viene realizando la empresa minera Yanacocha.

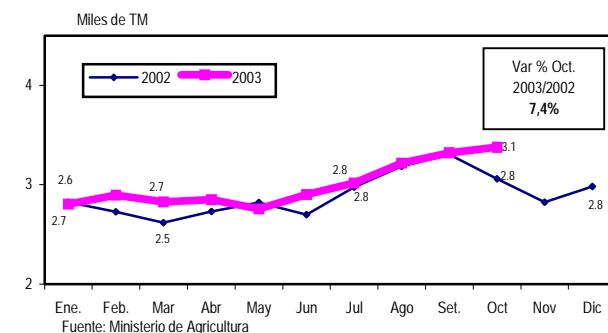
### CAJAMARCA: PRODUCCIÓN DE MAÍZ AMILÁCEO



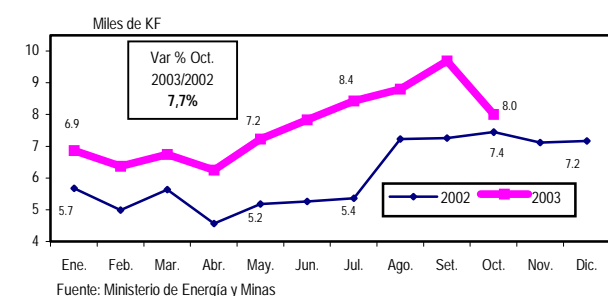
### CAJAMARCA: PRODUCCIÓN DE LECHE FRESCA



### CAJAMARCA: PRODUCCIÓN DE VACUNO



### CAJAMARCA: PRODUCCIÓN DE ORO





## CUSCO, OCTUBRE 2003

Producción de Papa (Variación %)		Producción de Papaya (Variación %)		Producción de Piña (Variación %)		Producción de Ganado Vacuno (Variación %)		Consumo de Energía Eléctrica (Variación %)		Ingresos Corrientes Recaudados por SUNAT (Variación %)	
Octubre 2003/2002	Ene.- Oct. 2003/2002	Octubre 2003/2002	Ene.- Oct. 2003/2002	Octubre 2003/2002	Ene.- Oct. 2003/2002	Octubre 2003/2002	Ene.- Oct. 2003/2002	Octubre 2003/2002	Ene.- Oct. 2003/2002	Octubre 2003/2002	Ene.-Oct. 2003/2002
-	-7,7	149,8	50,9	-61,0	-11,2	17,8	5,7	3,9	2,7	15,9	10,5

### SECTOR AGROPECUARIO

La producción de papa en octubre del 2003, respecto al mismo mes del 2002, no registró variación, por cuanto no hubo producción de dicho producto, debido a la estacionalidad de su cultivo y cosecha. Asimismo, se observó un comportamiento positivo en los siguientes productos: alfalfa en 94,1%, plátano 31,3%, naranja 23,9%, cebolla 23,0%, zanahoria 60,6% y col en 158,7% entre otros.

La producción de papaya, en octubre del 2003, registró un significativo incremento de 149,8%, respecto a igual mes del 2002, debido a las mejores cosechas y mayor rendimiento de los platanales.

La producción de piña, en octubre del 2002 alcanzó las 1973 TM y para el mes de octubre del 2003, alcanzó sólo las 769 TM, disminuyendo notablemente en 61,0%, respecto a similar mes del 2002.

Entre los productos pecuarios, la producción del ganado vacuno se incrementó para el mes de octubre en 17,8%, de igual manera el ganado porcino aumentó en 28,2%, ovino 25,7%, y huevo se incrementó en 50,5%, comparado con la producción del mismo mes del 2002. Contrariamente la producción de aves disminuyó en 23,5%.

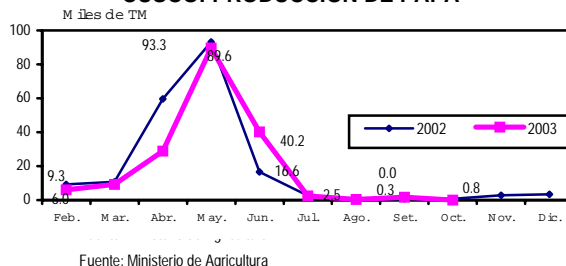
### SUB SECTOR ELECTRICIDAD

El consumo de energía eléctrica en la región Cusco para octubre del 2003 fue de 15116294 Kwh., cifra que es superior en 3,9% comparado con lo registrado en octubre del 2002, debido a la ampliación de las conexiones en diferentes distritos del departamento.

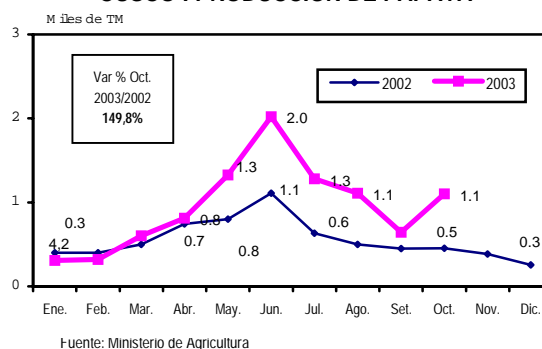
### RECAUDACIÓN SUNAT

Los ingresos recaudados por la SUNAT en octubre del 2003 se han incrementado en 15,9% comparado con el mismo mes del año 2002. Asimismo, también se incrementó el número de contribuyentes activos en 15,7%.

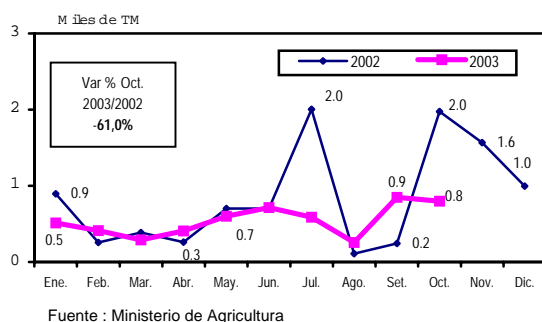
CUSCO: PRODUCCIÓN DE PAPA



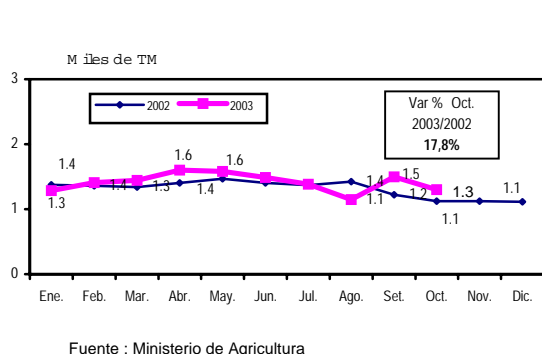
CUSCO : PRODUCCIÓN DE PAPAYA



CUSCO : PRODUCCIÓN DE PIÑA



CUSCO : PRODUCCIÓN DE GANADO VACUNO



# HUANCAVELICA, OCTUBRE 2003

Producción de Papa (Variación %)		Producción de Cebada (Variación %)		Producción de Oro (Variación %)		Producción de Plata (Variación %)		Consumo de Energía Eléctrica 1/ (Variación %)		Ingresos Corrientes Recaudados por SUNAT (Variación %)	
Octubre 2003/2002	Ene.- Oct. 2003/2002	Octubre 2003/2002	Ene.- Oct. 2003/2002	Octubre 2003/2002	Ene.- Oct. 2003/2002	Octubre 2003/2002	Ene.- Oct. 2003/2002	Octubre 2003/2002	Ene.- Oct. 2003/2002	Octubre 2003/2002	Ene.- Oct. 2003/2002
126,6	-13,6	-	4,2	38,5	36,8	-12,9	-19,8	21,7	86,9	-1,6	25,9

1/ Corresponde a las provincias de Tayacaja, Huancavelica, Acobamba y Angaraes

## SECTOR AGROPECUARIO

La producción de papa en octubre del 2003, registró una producción de 2107,0 toneladas métricas, que representó el 126,6% más, que en similar mes del año anterior. Otros productos importantes como el maíz amiláceo, tuna, olluco y frijol grano seco no registraron producción en este período. Sin embargo, se registró comportamiento positivo en la producción de haba grano verde, que se incrementó en 13,7%, y arveja grano verde en 292,6%.

La cebada producto representativo de la región Huancavelica, en octubre del 2003, no registró producción, debido a que la siembra se realiza en campaña grande con presencia de las lluvias. El sub sector pecuario en octubre del 2003, registró un ligero incremento de la producción de ganado vacuno y porcino en 0,1%, cada uno, los auquénidos como la alpaca y llama se incrementaron en 7,6% y 0,3%, respectivamente. Contrariamente disminuyó la producción de leche en 2,9%, debido a la escasez de pastos en la región.

## SECTOR MINERÍA

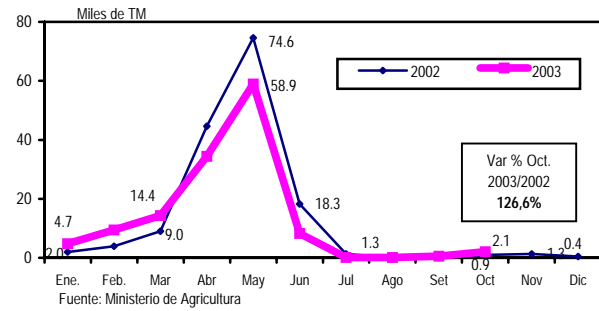
La producción de oro en la región Huancavelica, en octubre del 2003, fue de 248,8 KF, registró un significativo crecimiento de 38,5%, comparado con la producción de 179,7 KF del mismo mes del año 2002. La producción aurífera mayormente procede de Inversiones Mineras del Sur INMINSUR S.A., del centro minero Antapite ubicado en el distrito de Ocoyola de la provincia de Huaytará.

La producción de plata en octubre del 2003, registró una disminución de 12,9%, en comparación a similar mes del 2002. De otro lado, la extracción de zinc y plomo, crecieron en 42,3% y 50,3%, respectivamente, en relación a la producción de similar mes del año 2002.

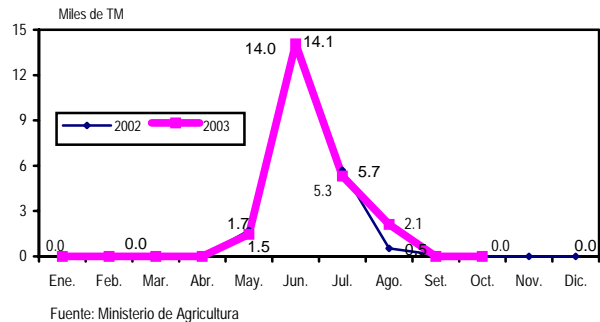
## SUBSECTOR ELECTRICIDAD

La región Huancavelica, en octubre del 2003, registró 1,4 mega watt-hora en el consumo de energía eléctrica, lo cual representó una variación positiva de 21,7%, mayor en comparación con el nivel de consumo registrado en octubre del 2002.

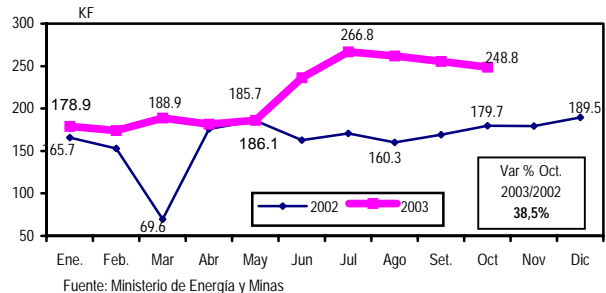
### HUANCAVELICA: PRODUCCIÓN DE PAPA



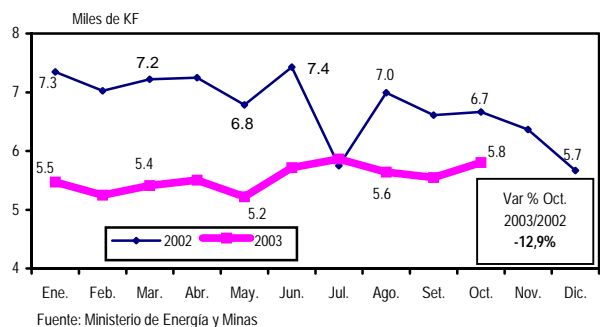
### HUANCAVELICA: PRODUCCIÓN DE CEBADA



### HUANCAVELICA: PRODUCCIÓN DE ORO



### HUANCAVELICA: PRODUCCIÓN DE PLATA



# HUÁNUCO, OCTUBRE 2003

Producción de Papa		Producción de Plátano		Producción de Yuca		Producción de Ganado Porcino		Consumo de Energía Eléctrica 1/		Ingresos Corrientes Recaudados por SUNAT	
(Variación %)		(Variación %)		(Variación %)		(Variación %)		(Variación %)		(Variación %)	
Octubre 2003/2002	Ene.- Oct. 2003/2002	Octubre 2003/2002	Ene.- Oct. 2003/2002	Octubre 2003/2002	Ene.- Oct. 2003/2002	Octubre 2003/2002	Ene.- Oct. 2003/2002	Octubre 2003/2002	Ene.- Oct. 2003/2002	Octubre 2003/2002	Ene.- Oct. 2003/2002
13,2	-12,8	-1,9	1,1	13,2	-5,8	-11,4	0,4	-21,4	-1,0	5,2	8,3

1/ El consumo departamental no incluye la provincia de Leoncio Prado.

## SECTOR AGROPECUARIO

La producción de papa, principal producto agrícola de la región y primer productor a nivel nacional, en octubre del 2003, aumentó en 13,2%, con respecto al mismo mes del año anterior, debido al aumento de los precios en el mercado lo cual incentivó a los productores a incrementar su área sembrada en los meses de marzo y abril del 2003. Igualmente se observó un comportamiento positivo en maíz amarillo duro con 95,7% y frijol grano seco en 22,7%.

La producción de plátano, otro de los principales productos agrícolas que identifican a la región, tuvo una disminución de 1,9% en octubre del 2003, respecto a similar mes del 2002, debido a un menor rendimiento de los platanales. Contrariamente la producción de papaya se incrementó en 14,0%.

La región Huánuco, considerada como uno de los principales productores de yuca en el país, en octubre del 2003, registró un volumen de 4 mil 740 toneladas métricas, que representó un incremento de 13,2%, en comparación a la producción registrada en similar mes del año anterior, debido a la mayor superficie sembrada en la campaña agrícola.

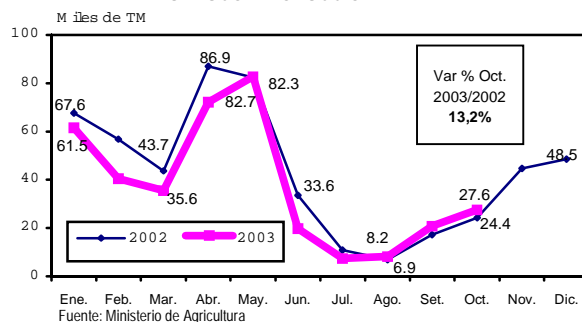
En octubre del 2003, se mostró una tendencia negativa en la producción de ganado porcino, llegando a mil 389 toneladas métricas de animales en pie, que representó una disminución de 11,4%, en comparación a similar mes del 2002.

Sin embargo, los productos pecuarios que tuvieron una tendencia favorable en su producción fueron, caprino en 11,4%, ave 5,4%, huevo 4,5% y leche fresca en 5,4%.

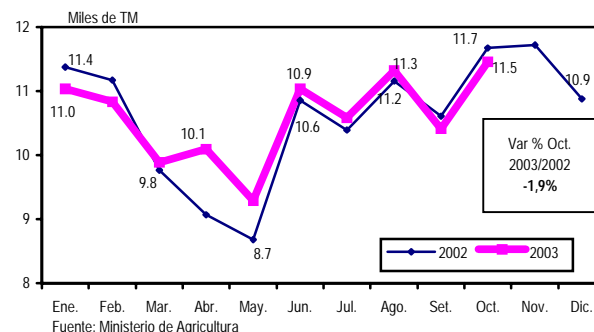
## SUBSECTOR ELECTRICIDAD

El consumo de energía eléctrica en la región Huánuco, en octubre del 2003, disminuyó en 21,4% en comparación con el nivel de consumo utilizado en octubre del 2002.

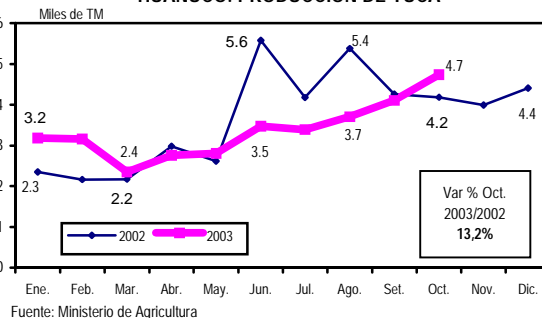
HUÁNUCO: PRODUCCIÓN DE PAPA



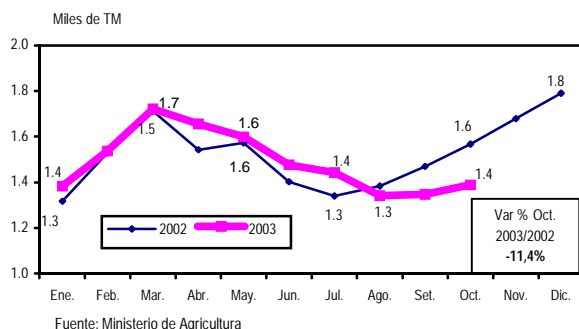
Huánuco: PRODUCCIÓN DE PLÁTANO



HUÁNUCO: PRODUCCIÓN DE YUCA



HUÁNUCO: PRODUCCIÓN DE GANADO PORCINO



## ICA, OCTUBRE 2003

Producción de Algodón Rama (Variación %)		Producción de Ave (Variación %)		Desembarque de Productos Hidrobiológicos (Variación%)		Producción de Hierro (Variación %)		Consumo de Energía Eléctrica (Variación %)		Ingresos Corrientes Recaudados por SUNAT (Variación %)	
Octubre 2003/2002	Ene.- Oct. 2003/2002	Octubre 2003/2002	Ene.- Oct. 2003/2002	Octubre 2003/2002	Ene.- Oct. 2003/2002	Octubre 2003/2002	Ene.- Oct. 2003/2002	Octubre 2003/2002	Ene.- Oct. 2003/2002	Octubre 2003/2002	Ene.- Oct. 2003/2002
29,8	-7,4	6,6	-6,2	22,6	-11,0	16,9	12,9	1,9	-2,3	176,5	72,2

### SECTOR AGROPECUARIO

La producción de algodón en rama, producto representativo de la región, registró un crecimiento de 29,8% en octubre del 2003, con relación a similar mes del 2002, debido a la mayor superficie sembrada de su campaña agrícola. También otros productos incrementaron su producción como uva en 152,0%, camote 146,9%, sandía 122,6%, maíz amiláceo 95,1% y maíz choclo en 69,9%.

En el sub sector pecuario, en octubre del 2003, la producción de ave, considerado como principal producto creció en 6,6%, debido a la mayor demanda que hace Lima Metropolitana, asimismo, se observa que decreció el volumen de la producción del ganado ovino en -9,3%, caprino -9,0% y vacuno -5,3%. Mientras que se incrementó la producción de huevo en 11,5%, porcino 6,9% y leche en 6,6%.

### SECTOR PESCA

El volumen de desembarque de productos hidrobiológicos en octubre del 2003, creció en 22,6%, respecto a similar mes de octubre del 2002, debido a la mayor captura de especies destinadas para consumo humano en estado fresco, en conservas y salpreso.

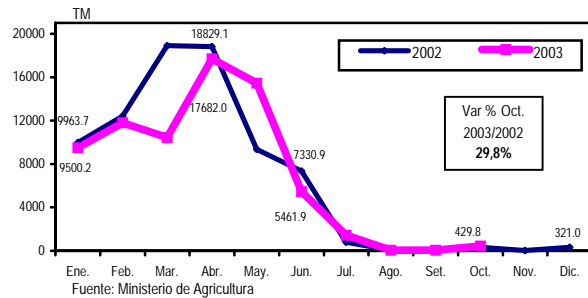
### SECTOR MINERIA

Ica es el único departamento productor de hierro a través de la actividad de la empresa china Shougang Hierro Perú S.A., cuya producción en octubre registró 255,4 mil toneladas largas finas, creciendo en 16,9% respecto a similar mes del año 2002. Esta evolución favorable se debió al mayor dinamismo de la empresa y a la conciliación de huelgas en los meses anteriores.

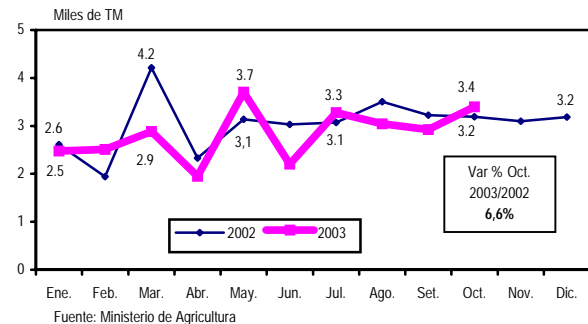
### SUNAT

Los ingresos corrientes recaudados por la SUNAT durante octubre 2003 se incrementaron notablemente en 176,5%.

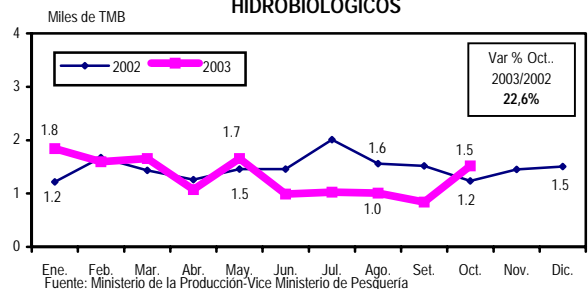
#### ICA: PRODUCCIÓN DE ALGODÓN RAMA



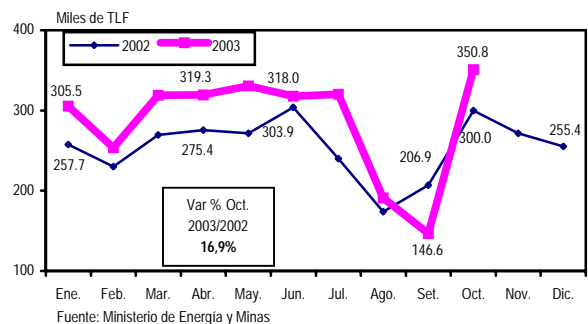
#### ICA: PRODUCCIÓN DE AVE



#### ICA: DESEMBARQUE DE PRODUCTOS HIDROBIOLÓGICOS



#### ICA: PRODUCCIÓN DE HIERRO



## JUNÍN, OCTUBRE 2003

Producción de Papa (Variación %)		Producción de Maíz Choclo (Variación %)		Producción de Naranja (Variación %)		Despacho Local de Cemento (Variación %)		Consumo de Energía Eléctrica (Variación %)		Ingresos Corrientes Recaudados por SUNAT (Variación %)	
Octubre 2003/2002	Ene - Oct. 2003/2002	Octubre 2003/2002	Ene - Oct. 2003/2002	Octubre 2003/2002	Ene - Oct. 2003/2002	Octubre 2003/2002	Ene - Oct. 2003/2002	Octubre 2003/2002	Ene - Oct. 2003/2002	Octubre 2003/2002	Ene - Oct. 2003/2002
-18,2	-9,2	115,4	6,1	8,2	7,9	11,7	14,3	1,0	0,1	17,9	11,4

1/ Corresponde al consumo de: Huancayo, Huayucachi, Jauja, Concepción, Chupaca, Tarma, La Merced, San Ramón, Satipo, Pichanaqui, Oxapampa, Villarrica y Pozuzo.

### SECTOR AGROPECUARIO

La producción de papa, principal producto agrícola de la región, en octubre del 2003, registró una notable disminución de 18,2%, respecto a similar mes del 2002, debido a la menor superficie sembrada en la campaña agrícola. Otros productos agrícolas, que también observaron un comportamiento negativo fueron: haba grano verde y papaya con -10,5% y -13,6%, respectivamente.

De otro lado, el maíz choclo cultivo importante de la región, en octubre del 2003, alcanzó una producción de 698 toneladas métricas, que representó un incremento de 115,4%, en comparación con el nivel de producción registrado en octubre del año anterior, como consecuencia de la mayor área sembrada y cosechada.

La naranja, en octubre del 2003, experimentó un incremento de su producción en 8,2%, debido principalmente, a las condiciones favorables que se presentaron para su cultivo en la zona. Este cultivo se encuentra en etapa de crecimiento, es cultivada en la zona de la selva.

La producción pecuaria regional, presentó una variación diferenciada en octubre del 2003, el ganado porcino se incrementó en 2,5% y ganado caprino en 3,1%, sin embargo, el auquérido llama disminuyó en 9,3%, la alpaca en -8,8%, contrariamente la producción de leche fresca se incrementó en 12,7%.

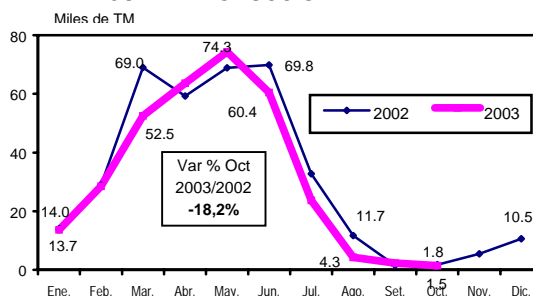
### SUBSECTOR ELECTRICIDAD

El consumo de energía eléctrica en la región Junín, en octubre del 2003, registró un incremento de 1,0%, en comparación con el nivel de consumo registrado en octubre del 2002.

### CONSTRUCCIÓN

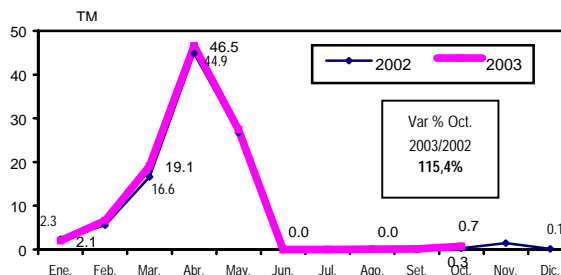
Otra de las actividades relevantes de la región, representado por los despachos locales de cemento, en octubre de 2003, mostró un crecimiento de 11,7%, respecto a similar mes del 2002, el comportamiento positivo se debe, a que este insumo básico, esta siendo requerido en las diferentes obras que vienen ejecutando los gobiernos locales de la región, así como, el sector privado, incidiendo en un mayor dinamismo de la actividad constructora.

#### JUNÍN: PRODUCCIÓN DE PAPA



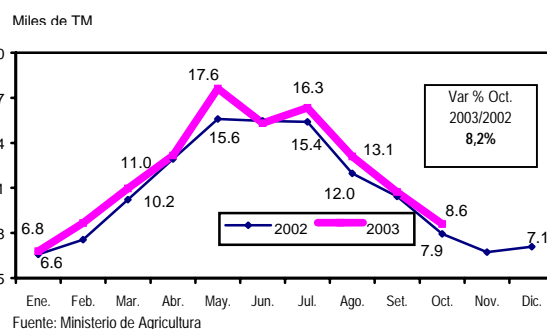
Fuente: Ministerio de Agricultura

#### JUNÍN: PRODUCCIÓN DE MAÍZ CHOCLO



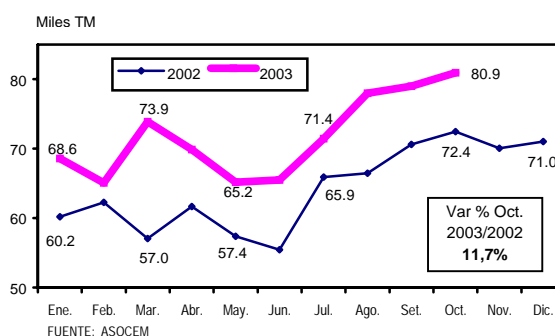
Fuente: Ministerio de Agricultura

#### JUNÍN: PRODUCCIÓN DE NARANJA



Fuente: Ministerio de Agricultura

#### JUNÍN: DESPACHO LOCAL DE CEMENTO



FUENTE: ASOCEM

# LA LIBERTAD, OCTUBRE 2003

Producción de Caña de Azúcar (Variación %)		Producción de Huevo (Variación %)		Producción de Oro (Variación %)		Despachos Locales de Cemento (Variación %)		Consumo de Energía Eléctrica (Variación %)		Ingresos Corrientes Recaudados por SUNAT (Variación %)	
Octubre 2003/2002	Ene.- Oct. 2003/2002	Octubre 2003/2002	Ene.- Oct. 2003/2002	Octubre 2003/2002	Ene.- Oct. 2003/2002	Octubre 2003/2002	Ene.- Oct. 2003/2002	Octubre 2003/2002	Ene.- Oct. 2003/2002	Octubre 2003/2002	Ene.- Oct. 2003/2002
8,5	2,1	-5,4	13,2	-7,5	-1,4	-6,7	0,6	1,8	3,2	21,1	15,3

## SECTOR AGROPECUARIO

La producción de caña de azúcar tuvo un crecimiento de 8,5% en octubre 2003, respecto a similar mes del 2002, debido a las mayores cosechas de caña de azúcar por parte de las empresas, Agroindustrial Casa Grande, Cartavio y Laredo. También se observó un crecimiento en la producción de cebolla en 129,0%, espárrago 32,1%, maíz choclo 8,9%, alfalfa 5,3%, piña 4,2% y papa en 1,8%.

Contrariamente, en octubre 2003, se registró comportamiento negativo de los siguientes productos agrícolas: marigold en -47,9%, maíz amiláceo -27,0%, yuca -23,8%, maíz amarillo duro -15,8%, palta -7,9% y uva en -0,3%.

De otro lado, la producción de huevo experimentó una caída de -5,4%, en comparación con similar mes del año anterior. Contrariamente, durante octubre del 2003, respecto a similar mes del 2002, la producción de ave creció en 7,6%, porcino 7,2%, leche fresca 4,8%, vacuno 3,7%, ovino 3,7% y caprino en 1,4%.

## SECTOR MINERÍA

La producción de oro, en octubre del 2003, disminuyó en -7,5%, ante la caída de su cotización en el mercado internacional. similar situación se presenta en la producción de cobre que disminuyó en -27,9%, zinc -24,2% y plomo en -19,9%. El único producto minero que tuvo crecimiento fue la plata con 2,6%, en octubre 2003, respecto a similar mes del año anterior.

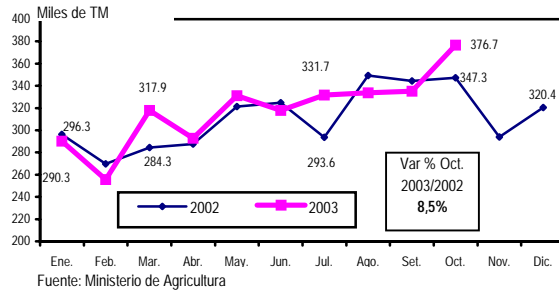
## SECTOR CONSTRUCCIÓN

Los despachos locales de cemento, en octubre 2003, registraron una caída de 6,7%, en comparación al mismo mes del año anterior, por el menor dinamismo experimentado en la actividad constructora.

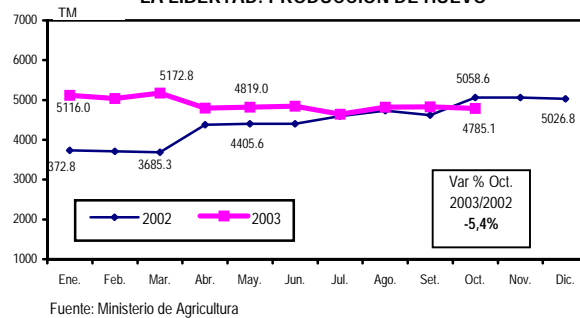
## RECAUDACIÓN SUNAT

Los ingresos corrientes recaudados por la SUNAT en octubre 2003, ascendieron a 25,9 millones de nuevos soles, registrando un incremento de 21,1% en relación a octubre del año anterior.

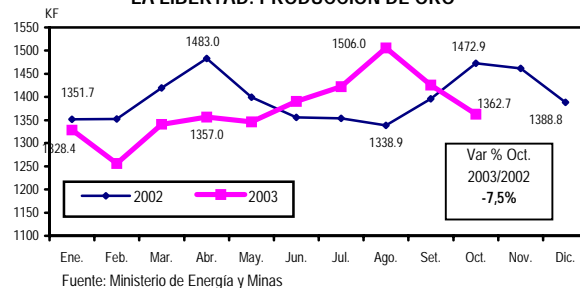
### LA LIBERTAD: PRODUCCION DE CANA DE AZUCAR



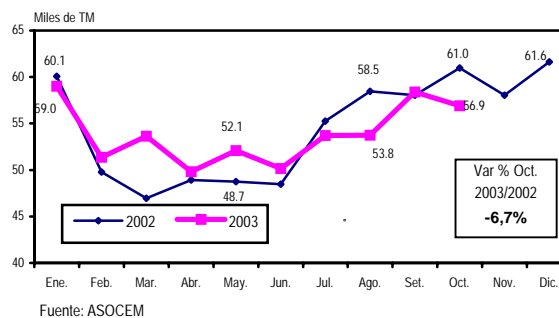
### LA LIBERTAD: PRODUCCIÓN DE HUEVO



### LA LIBERTAD: PRODUCCIÓN DE ORO



### LA LIBERTAD: DESPACHOS LOCALES DE CEMENTO



## LAMBAYEQUE, OCTUBRE 2003

Producción de Caña de Azúcar (Variación %)		Producción de Maíz Amarillo Duro (Variación %)		Producción de Maíz Amiláceo (Variación %)		Producción de Aves (Variación %)		Consumo de Energía Eléctrica (Variación %)		Ingresos Corrientes Recaudados por SUNAT (Variación %)	
Octubre 2003/2002	Ene.- Oct. 2003/2002	Octubre 2003/2002	Ene.- Oct. 2003/2002	Octubre 2003/2002	Ene.- Oct. 2003/2002	Octubre 2003/2002	Ene.- Oct. 2003/2002	Octubre 2003/2002	Ene.- Oct. 2003/2002	Octubre 2003/2002	Ene.- Oct. 2003/2002
-5,3	10,3	-55,6	-19,2	-56,4	6,8	22,5	14,9	5,1	4,6	-4,7	25,8

### SECTOR AGROPECUARIO

La caña de azúcar, producto representativo de la región, durante octubre 2003, respecto a igual mes del año anterior registró una caída de -5,3% en su producción, como consecuencia de una menor superficie sembrada de este cultivo.

De otro lado, la producción de maíz amarillo duro disminuyó notablemente en 55,6%, en comparación con octubre 2002. En forma similar, la producción de maíz amiláceo experimentó una caída de -56,4%, en octubre 2003, en comparación con igual mes del año anterior.

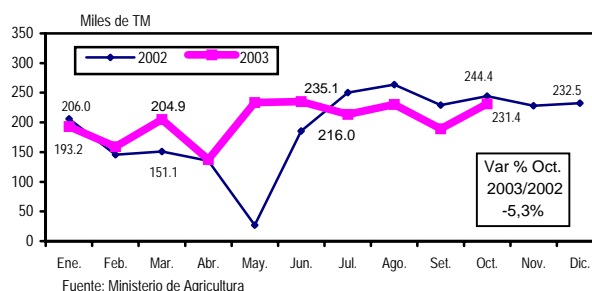
Otros productos agrícolas que disminuyeron su producción fueron: yuca en -83,6%, maíz choclo -79,7%, papa 44,4%, camote -29,9%, alfalfa -24,2% y limón en -5,3%. De otro lado, los productos agrícolas que experimentaron aumento en su producción fueron: maracuyá en 342,6%, col 55,6%, sandía 23,7% y plátano en 2,5%.

La producción de ovino se incrementó en 37,4%, ave 22,5%, caprino 18,5% y porcino en 10,6%. Los productos pecuarios que disminuyeron su producción fueron: huevo en -14,5% y ganado vacuno en -2,0%.

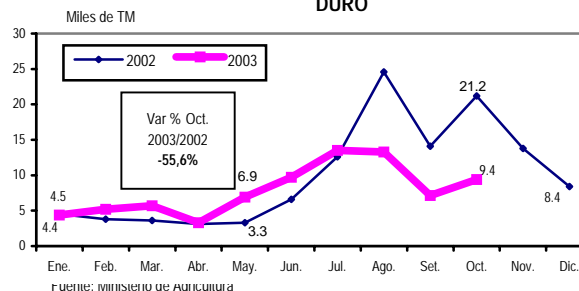
### SUB SECTOR ELECTRICIDAD

El consumo de energía eléctrica en la región Lambayeque, durante el mes de octubre del 2003, registró un incremento de 5,1%, con relación al mismo mes del año anterior, debido a una mayor cobertura en los distritos de Las Delicias, La Compuerta, Picsi, Olmos, Nueva Arica, ciudad Etén, Oyotún y San José.

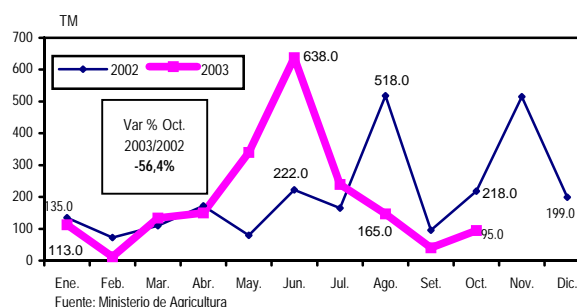
#### LAMBAYEQUE: PRODUCCIÓN DE CAÑA DE AZÚCAR



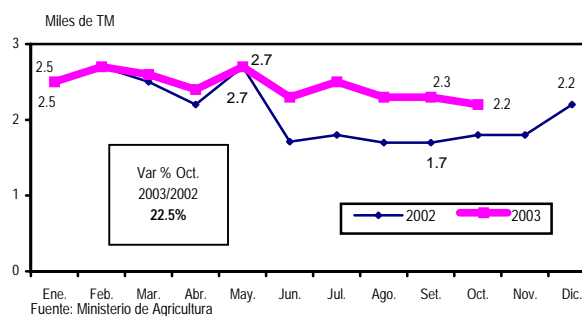
#### LAMBAYEQUE: PRODUCCIÓN DE MAÍZ AMARILLO DURO



#### LAMBAYEQUE: PRODUCCIÓN DE MAÍZ AMILÁCEO



#### LAMBAYEQUE: PRODUCCIÓN DE AVE



## LIMA Y CALLAO, OCTUBRE 2003

Producción de Maíz Amarillo Duro (Variación %)		Producción de Ave (Variación %)		Desembarque de Anchoqueta (Variación %)		Producción de Plata (Variación %)		Producción de Zinc (Variación %)		Ingresos Corrientes Recaudados por SUNAT (Variación %)	
Octubre 2003/2002	Ene.- Oct. 2003/2002	Octubre 2003/2002	Ene.- Oct. 2003/2002	Octubre 2003/2002	Ene.- Oct. 2003/2002	Octubre 2003/2002	Ene.- Oct. 2003/2002	Octubre 2003/2002	Ene.- Oct. 2003/2002	Octubre 2003/2002	Ene.- Oct. 2003/2002
-51.6	-0.3	-2.9	4.4	-45.3	-55.2	-5.7	-2.1	18.9	12.0	8.6	16.1

### SECTOR AGROPECUARIO

La producción de maíz amarillo duro, uno de los principales productos agrícolas, en octubre 2003, presentó una contracción de 51,6% respecto a similar mes del 2002, debido a la menor superficie sembrada durante su campaña agrícola 2002-2003. Asimismo, se redujo la producción de frijol grano seco en -64,5%, cebada grano -62,5%, ají -62,1% y tomate en -54,9%, entre otros productos.

De otro lado, se observó el comportamiento positivo de los siguientes productos agrícolas: limón en 2160,0%, pepino 765,1%, yuca 156,7%, maíz amiláceo 98,4%, marigold 94,2% y espinaca en 91,7%.

En octubre 2003, en Lima y Callao, la producción de ave en pie, alcanzó las 50 mil 332 toneladas, disminuyendo en 2,9% en comparación a octubre del 2002.

Sin embargo, los productos pecuarios, que mostraron crecimientos fueron: el ganado caprino en 67,0%, ovino 45,8%, vacuno 20,8% y leche en 9,7%.

### SECTOR PESCA

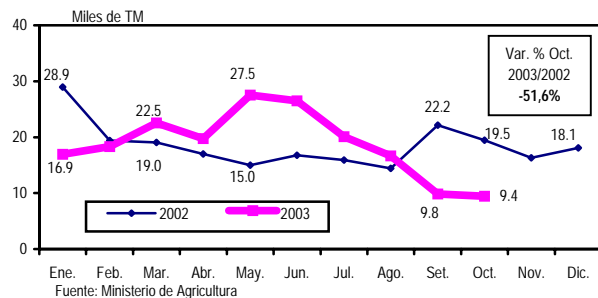
Durante, octubre del 2003, se desembarcaron 44 mil 203 toneladas métricas brutas de anchoqueta para harina, disminuyendo en -45,3% respecto a similar mes del 2002, debido a la menor captura en los puertos de Chancay, Huacho, Supe y Vegueta. De otro lado, en el puerto del Callao se registró un incremento del 10,7%.

### SECTOR MINERÍA

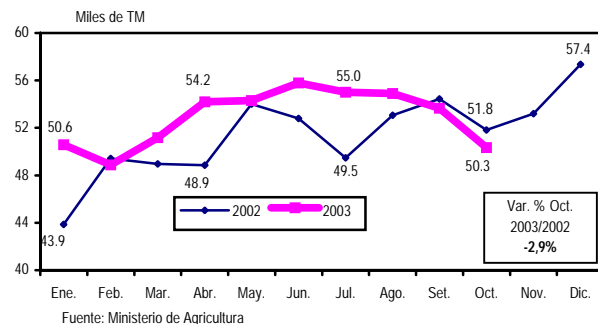
La producción de plata ascendió a 60,3 TMF, disminuyendo en 5,7%, debido a la menor extracción en sus unidades mineras Americana en -43,96, Satanás -11,6% y Casapalca en -0,3%.

La extracción de cobre en octubre del 2003, aumentó en 37,9%, zinc 18,9% y plomo en 17,8%. Contrariamente, se redujo la producción de oro en -46,1%.

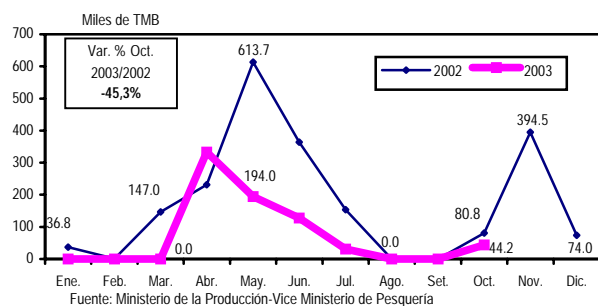
LIMA Y CALLAO: PRODUCCIÓN DE MAÍZ AMARILLO DURO



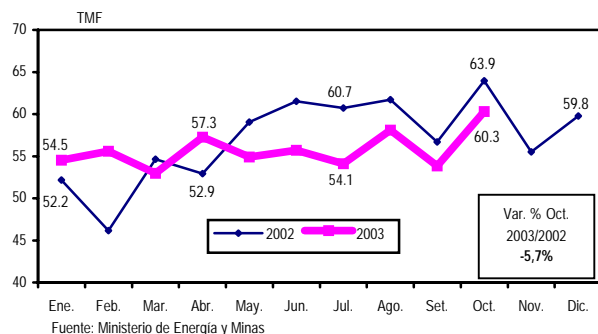
LIMA Y CALLAO: PRODUCCIÓN DE AVE



LIMA Y CALLAO: DESEMBARQUE DE ANCHOQUETA



LIMA: PRODUCCIÓN DE PLATA





## LORETO, OCTUBRE 2003

Producción de Arroz Cáscara (Variación %)		Producción de Plátano (Variación %)		Producción de Maíz Amarillo Duro (Variación %)		Producción de Maíz Choclo (Variación %)		Consumo de Energía Eléctrica (Variación %)		Ingresos Corrientes Recaudados por SUNAT (Variación %)	
Octubre 2003/2002	Ene.- Oct. 2003/2002	Octubre 2003/2002	Ene.- Oct. 2003/2002	Octubre 2003/2002	Ene.- Oct. 2003/2002	Octubre 2003/2002	Ene.- Oct. 2003/2002	Octubre 2003/2002	Ene.- Oct. 2003/2002	Octubre 2003/2002	Ene.- Oct. 2003/2002
-52,2	-15,6	0,3	0,1	-17,3	0,3	-25,2	-2,7	11,6	8,3	-12,8	0,8

### SECTOR AGROPECUARIO

En octubre del 2003, la producción de arroz cáscara, en la región Loreto, registró una notable contracción de 52,2%, respecto a similar mes del 2002, debido a las menores hectáreas sembradas durante su campaña agrícola.

Sin embargo, la producción de plátano se logró un comportamiento positivo de 0,3%, respecto a igual mes del año anterior. Otros productos registraron incrementos en su producción como, coco en 1,2% y yuca en 0,4%, entre los principales.

Otro de los principales productos agrícolas de la región es el maíz amarillo duro, que en octubre 2003, incrementó su producción en 17,3%, respecto a similar mes del 2002. Contrariamente el maíz choclo disminuyó sus cosechas en 25,2%.

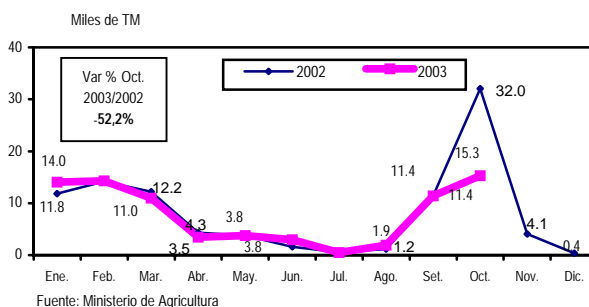
### SUB SECTOR ELECTRICIDAD

El consumo de energía eléctrica en el mes de octubre del 2003, se incrementó en 11,6% en relación a octubre del 2002. Este incremento se debe al mayor consumo de electricidad y a la instalación de nuevas conexiones domiciliarias.

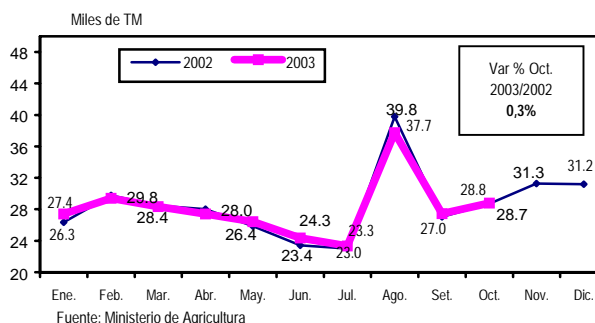
### RECAUDACIÓN SUNAT

Los ingresos corrientes recaudados por la SUNAT, en octubre del 2003, registraron una disminución de 12,8%, respecto a similar mes del 2002.

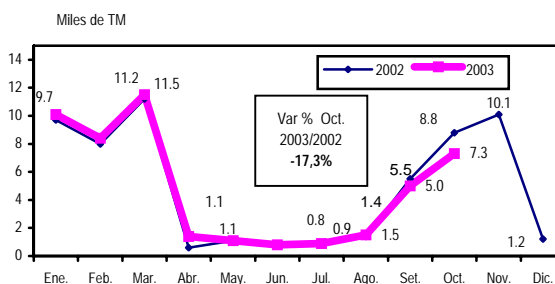
**LORETO: PRODUCCIÓN DE ARROZ CÁSCARA**



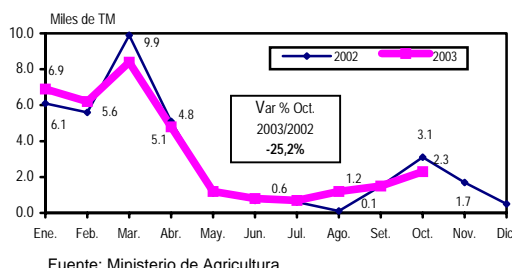
**LORETO: PRODUCCIÓN DE PLÁTANO**



**LORETO: PRODUCCIÓN DE MAÍZ AMARILLO DURO**



**LORETO: PRODUCCIÓN DE MAÍZ CHOCLO**



## MADRE DE DIOS, OCTUBRE 2003

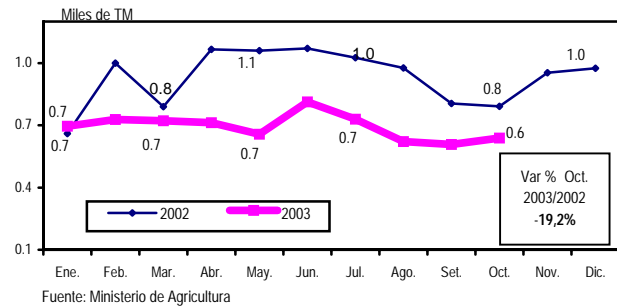
Producción de Yuca (Variación %)		Producción de Papaya (Variación %)		Producción de Plátano (Variación %)		Producción de Oro (Variación %)		Consumo de Energía Eléctrica 1/ (Variación %)		Ingresos Corrientes Recaudados por SUNAT (Variación %)	
Octubre 2003/2002	Ene.- Oct. 2003/2002	Octubre 2003/2002	Ene.- Oct. 2003/2002	Octubre 2003/2002	Ene.- Oct. 2003/2002	Octubre 2003/2002	Ene.- Oct. 2003/2002	Octubre 2003/2002	Ene.- Oct. 2003/2002	Octubre 2003/2002	Ene.- Oct. 2003/2002
-19,2	-25,1	18,7	19,0	-14,8	-15,5	68,9	-9,4	9,1	6,5	21,6	4,5

1/ El consumo de energía eléctrica tiene como cobertura sólo a la provincia de Tambopata.

### SECTOR AGROPECUARIO

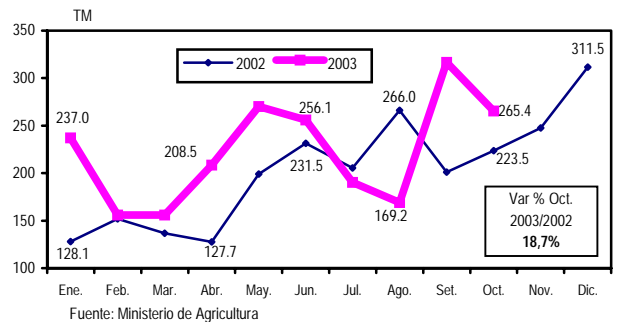
La producción de yuca, principal producto agrícola de la región, tuvo una significativa disminución de 19,2% en octubre del 2003, respecto a similar mes del 2002, debido a la menor superficie cosechada, como resultado de la priorización de los cultivos del maíz y arroz. En Tambopata la disminución se debe a la pérdida de áreas de cultivo por motivos de la inundación registrada en enero y febrero del 2003, mientras que Tahuamanu simplemente se debe a la menor superficie cosechada debido a la poca demanda del mercado local. De otro lado se observó variación positiva del camote en 260,0%.

#### MADRE DE DIOS: PRODUCCIÓN DE YUCA



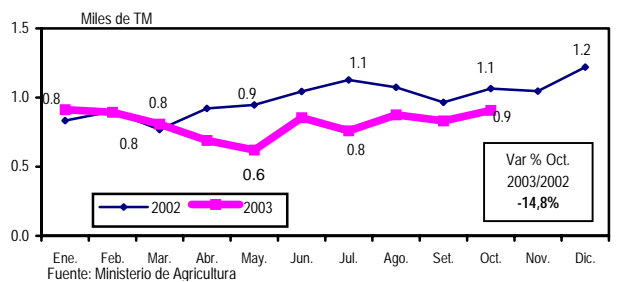
Madre de Dios, considerada como una región importante por su nivel de producción de papaya, en octubre del 2003, registró un incremento de 18,7%, en comparación con similar mes del año anterior, como consecuencia de la mayor área sembrada, debido a la demanda de este producto en los mercados locales de Tambopata y Tahuamanú. Otras frutas como la naranja y la lima registraron variaciones relativas de -65,0% y -67,9%, respectivamente.

#### MADRE DE DIOS: PRODUCCIÓN DE PAPAYA



Durante el mes de octubre, el plátano alcanzó una producción de 907 TM que representó una disminución de 14,8%, respecto al mismo mes del año anterior, como consecuencia de la menor producción en las provincias de Tambopata y Tahuamanu y a la menor superficie cosechada, debido a la inundación en la provincia de Tambopata, mientras que en el Tahuamanu se debe a la poca demanda del mercado local.

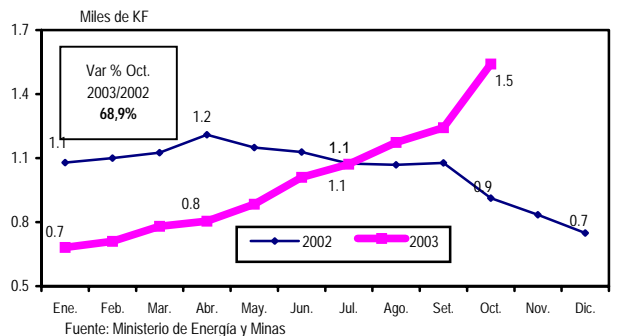
#### MADRE DE DIOS: PRODUCCIÓN DE PLÁTANO



### SECTOR MINERIA

La extracción de oro, actividad representativa de la región, en octubre del 2003, se incrementó notablemente en 68,9%, cabe señalar que este comportamiento positivo, se debió a la disminución del caudal de los ríos, lo que favoreció el trabajo regular de la actividad en los principales lavaderos de oro.

#### MADRE DE DIOS: PRODUCCIÓN DE ORO



# MOQUEGUA, OCTUBRE 2003

Producción de Alfalfa		Producción de Llama		Desembarque de Anchoqueta		Producción de Cobre		Exportaciones FOB		Ingresos Corrientes Recaudados por SUNAT	
(Variación %)		(Variación %)		(Variación %)		(Variación %)		(Variación %)		(Variación %)	
Octubre 2003/2002	Ene.-Oct. 2003/2002	Octubre 2003/2002	Ene.-Oct. 2003/2002	Octubre 2003/2002	Ene.-Oct. 2003/2002	Octubre 2003/2002	Ene.-Oct. 2003/2002	Octubre 2003/2002	Ene.-Oct. 2003/2002	Octubre 2003/2002	Ene.-Oct. 2003/2002
-14,4	-7,3	14,5	2,4	-91,9	-79,2	17,6	9,8	22,0	1,2	4,1	-5,1

## SECTOR AGROPECUARIO

La producción de alfalfa, producto representativo de la región, en octubre del 2003, registró una variación negativa de -14,4%, respecto a similar mes del año anterior, debido a las desfavorables condiciones climatológicas y menor área de cultivo. Otros productos importantes tuvieron la misma tendencia decreciente entre los que mencionamos el trigo con -68,5% y la palta con -10,6%.

La llama, producto importante de la región Moquegua, en octubre del 2003, registró un incremento de su producción en 14,5%, respecto a similar mes del año anterior, por efecto de un mayor beneficio, para satisfacer la demanda de la población andina ubicada en la región.

## SECTOR PESCA

El desembarque de anchoqueta para harina en la región Moquegua, durante octubre del 2003, registró 774 toneladas métricas, lo cual representa una disminución de 91,9%, respecto al mismo mes del 2002, como consecuencia de la menor captura realizada para el consumo industrial, de la especie anchoqueta en el litoral sur, específicamente en el litoral del puerto de Ilo.

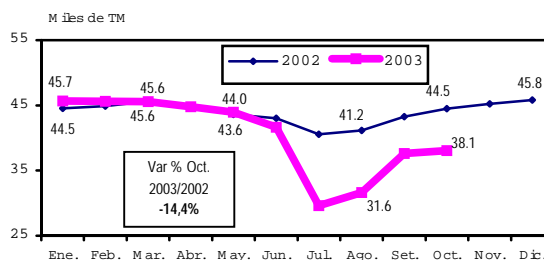
## SECTOR MINERÍA

La región Moquegua se caracteriza por su producción de cobre, extraída por la empresa minera Southern Perú Copper Corporation. En octubre del 2003, la producción de cobre extraída fue de 17 mil 105,9 toneladas métricas finas, registrándose un incremento en la producción de 17,6%, en relación al nivel alcanzado en similar mes del año anterior, al mejorar las actividades de extracción.

## RECAUDACIÓN SUNAT

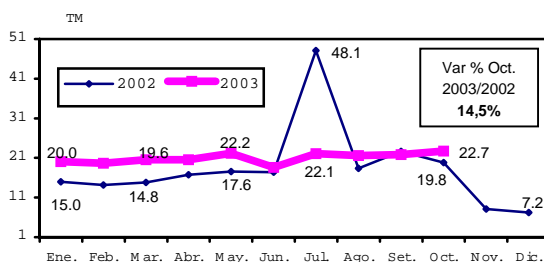
En octubre del 2003, los ingresos corrientes recaudados por la SUNAT, ascendieron a 1 millón 513,5 mil nuevos soles, registrando un comportamiento positivo en 4,1%, en comparación a lo recaudado en octubre del año 2002.

MOQUEGUA : PRODUCCIÓN DE ALFALFA



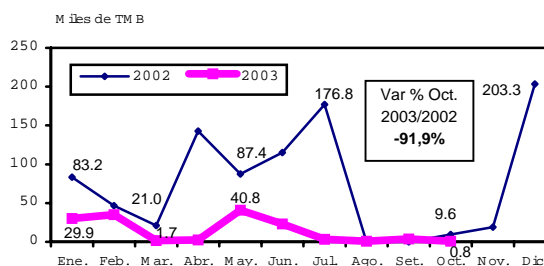
Fuente: Ministerio de Agricultura

MOQUEGUA : PRODUCCIÓN DE LLAMA



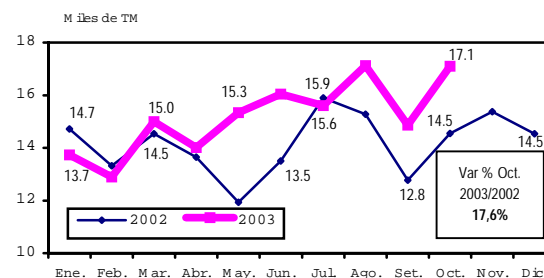
Fuente: Ministerio de Agricultura

MOQUEGUA : DESEMBARQUE DE ANCHOQUETA



Fuente: Ministerio de Pesquería

MOQUEGUA : PRODUCCIÓN DE COBRE



Fuente: Ministerio de Energía y Minas

# PASCO, OCTUBRE 2003

Producción de Papa (Variación %)		Producción de Plátano (Variación %)		Producción de Plata (Variación %)		Producción de Plomo (Variación %)		Consumo de Energía Eléctrica 1/ (Variación %)		Ingresos Corrientes Recaudados por SUNAT (Variación %)	
Octubre 2003/2002	Ene.- Oct. 2003/2002	Octubre 2003/2002	Ene.- Oct. 2003/2002	Octubre 2003/2002	Ene.- Oct. 2003/2002	Octubre 2003/2002	Ene.- Oct. 2003/2002	Octubre 2003/2002	Ene.- Oct. 2003/2002	Octubre 2003/2002	Ene.- Oct. 2003/2002
-46,7	-23,2	-43,8	0,9	3,9	16,3	-5,1	8,2	2,6	1,8	47,5	13,6

1/ Corresponde a las provincias de Cerro de Pasco y Daniel Alcides Carrión.

## SECTOR AGROPECUARIO

La papa producto representativo de la región, en octubre del 2003, registró una notable disminución de 46,7%, en comparación con similar mes del año anterior, debido a la menor área sembrada en la campaña agrícola 2002-2003 y por la reducción de precios al productor, experimentada en la anterior cosecha. Sin embargo, la producción de maíz amarillo duro creció en 15,8% y yuca en 2,9%.

La producción de plátano, en octubre del 2003, alcanzó el nivel de 7 mil 344 toneladas métricas, menor en 43,8%, respecto a lo registrado en similar mes del año anterior. Otros productos que registraron menor producción fueron: achiote en -81,3% y zapallo con -50,7%. De otro lado, en el subsector pecuario se incrementó la producción de animales en pie, así tenemos, ganado vacuno creció en 11,7%, porcino 7,6%, y ovino en 7,4%.

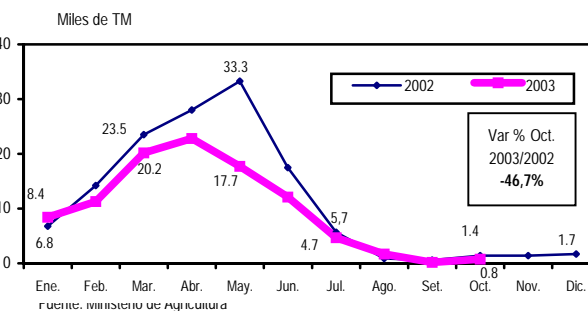
## SECTOR MINERÍA

Comprende la producción de cobre, plata, plomo, oro y zinc, en octubre del 2003, registró un comportamiento diferenciado, respecto al mismo mes del año 2002.

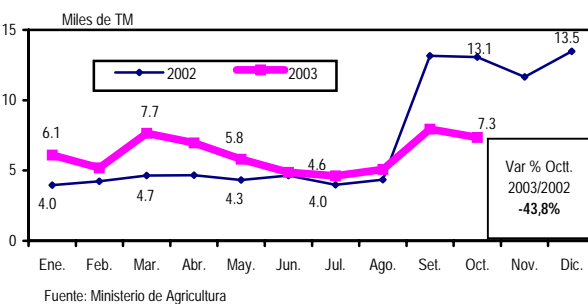
La producción de plata, actividad representativa de la región, en octubre del 2003, alcanzó una producción de 62 mil 711 KF que representó un incremento de 3,9%, con respecto a octubre del 2002, debido básicamente a la mayor producción de este metal por parte de la Volcan Compañía Minera, Compañía Minera Atacocha, Minera Milpo y Sociedad Minera el Brocal.

La producción de plomo, en octubre del 2003, registró 14 mil 236 toneladas métricas finas, significando una disminución de 5,1%, en comparación con el nivel alcanzado en octubre del año anterior, debido a la menor producción registrada en las empresas Volcán S.A, Sociedad Minera el Brocal y Milpo.

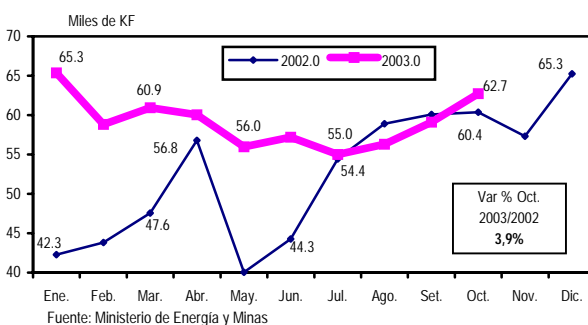
PASCO: PRODUCCIÓN DE PAPA



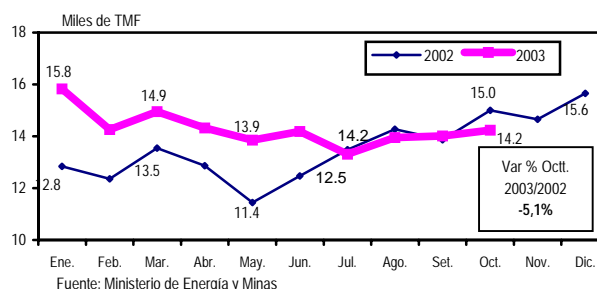
PASCO: PRODUCCIÓN DE PLÁTANO



PASCO: PRODUCCIÓN DE PLATA



PASCO: PRODUCCIÓN DE PLOMO



## PIURA, OCTUBRE 2003

Producción de Arroz Cáscara (Variación %)		Producción de Limón (Variación %)		Desembarque de Anchoveta (Variación %)		Producción de Petróleo Crudo (Variación %)		Consumo de Energía Eléctrica (Variación %)		Ingresos Corrientes Recaudados por SUNAT (Variación %)	
Octubre 2003/2002	Ene.- Oct. 2003/2002	Octubre 2003/2002	Ene.- Oct. 2003/2002	Octubre 2003/2002	Ene.- Oct. 2003/2002	Octubre 2003/2002	Ene.- Oct. 2003/2002	Octubre 2003/2002	Ene.- Oct. 2003/2002	Octubre 2003/2002	Ene.- Oct. 2003/2002
-	10,1	151,7	22,6	974,6	50,4	-3,6	-1,9	9,9	3,3	22,8	7,6

### SECTOR AGROPECUARIO

La producción de arroz cáscara, principal producto agrícola de la región, por su estacionalidad no registró producción alguna en octubre 2003. Sin embargo, cabe indicar que entre los meses de agosto y setiembre, se ejecutó el total de las siembras de la campaña chica.

Piura, es el principal productor de limón a nivel nacional, en octubre 2003 registró un incremento en su producción de 151,7%, en relación a octubre 2002, favorecida por la mejor floración de dicho cultivo, condiciones favorables del clima y al aporte de otros recursos como agua-manejo cultivo.

Asimismo, el plátano registró un incremento de 9,7%, concentrando su mayor volumen en las localidades de Querecotillo y Salitral. También se incrementó la producción de marigold en 137,0% y papa en 23,4%, entre los principales.

De otro lado, atenuaron estos incrementos, las caídas en la producción de maíz amarillo duro en -77,9%, algodón rama -12,7%, cebolla -76,4%, arveja grano seco -71,0% y yuca en -3,4%, entre otros.

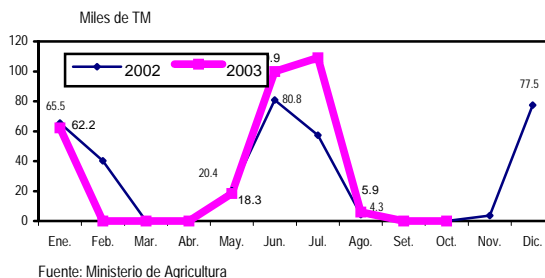
### SECTOR PESCA

En octubre 2003, se registró un desembarque de 172 mil 804 toneladas métricas brutas de anchoveta, lo que implicó un notable incremento de 974,6% respecto a octubre 2002. Ello, ahunado al desembarque de otras especies como merluza, calmar y concha de abanico, entre las principales, incidió en la recuperación del total de la pesca desembarcada en 619,3%.

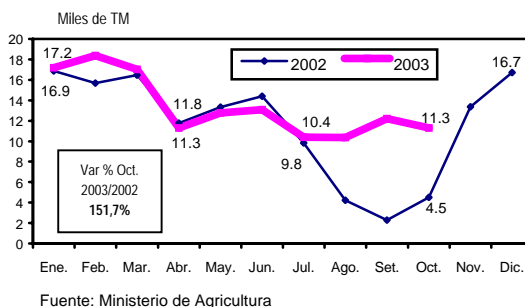
### SECTOR MINERÍA

La extracción de petróleo crudo en octubre 2003, registró una caída de 3,6% en relación a similar mes del 2002. Esta actividad continúa con tendencia declinante por al agotamiento natural de las reservas y con resultados poco favorables en la perforación exploratoria de nuevos pozos.

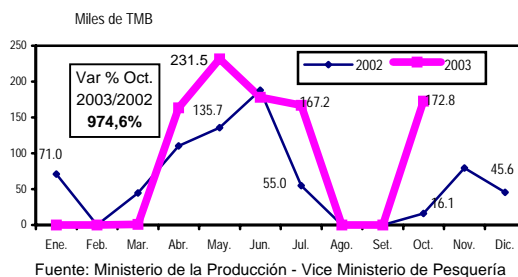
**PIURA: PRODUCCIÓN DE ARROZ CÁSCARA**



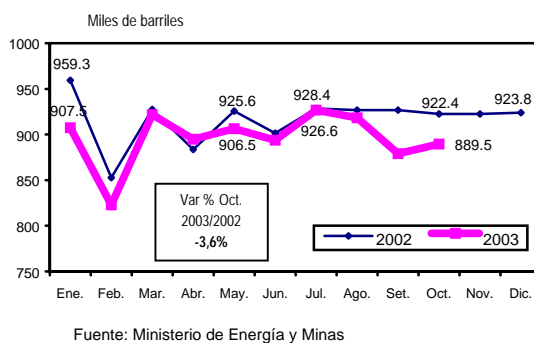
**PIURA: PRODUCCIÓN DE LIMÓN**



**PIURA: DESEMBARQUE DE ANCHOVETA**



**PIURA: PRODUCCIÓN DE PETRÓLEO CRUDO**



# PUNO, OCTUBRE 2003

Producción de Ganado Vacuno (Variación %)		Producción de Ganado Ovino (Variación %)		Producción de Estaño (Variación %)		Despacho Local de Cemento (Variación %)		Consumo de Energía Eléctrica (Variación %)		Ingresos Corrientes Recaudados por SUNAT (Variación %)	
Octubre 2003/2002	Ene.- Oct. 2003/2002	Octubre 2003/2002	Ene.- Oct. 2003/2002	Octubre 2003/2002	Ene.- Oct. 2003/2002	Octubre 2003/2002	Ene.- Oct. 2003/2002	Octubre 2003/2002	Ene.- Oct. 2003/2002	Octubre 2003/2002	Ene.- Oct. 2003/2002
-0,2	0,0	1,2	0,3	1,9	-1,2	4,4	-7,1	13,1	5,1	4,0	19,0

## SECTOR AGROPECUARIO

En la región Puno, el ganado vacuno en octubre del año 2003, registró una ligera disminución de 0,2% respecto a octubre de 2002, al haberse registrado una producción de 2131 toneladas métricas.

La producción de ganado ovino llegó a 1527 toneladas métricas en octubre del 2003, registrando un incremento de 1,2%, respecto a similar mes del año anterior.

Asimismo, otros productos pecuarios incrementaron su volumen de producción: porcino en 0,8%, ave 2,8%, leche 7,3% y huevos en 1,1%, debido al mejoramiento climatológico que favoreció la producción de pastos y granos para la alimentación de animales.

## SECTOR ENERGÍA Y MINAS

En la región Puno, la producción de estaño en el mes de octubre del año 2003 fue de 5802 TM, que comparado con la producción de 5696 TM del mismo mes en el año 2002, se registró un incremento de 1,9%.

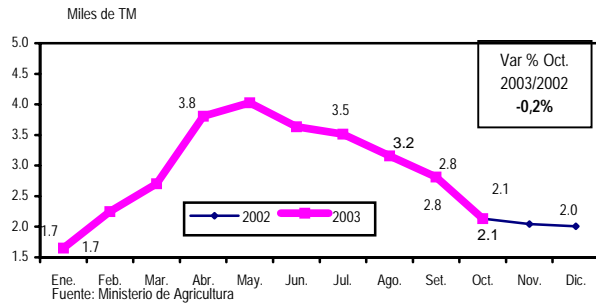
## SECTOR CONSTRUCCIÓN

El despacho local de cemento en Puno en el mes de octubre del 2003 fue 16,6 miles de TM, en tanto que, en octubre del 2002 registró 15,9 miles de TM, determinando un incremento de 4,4%, por la mayor demanda de cemento de la actividad constructora en la región.

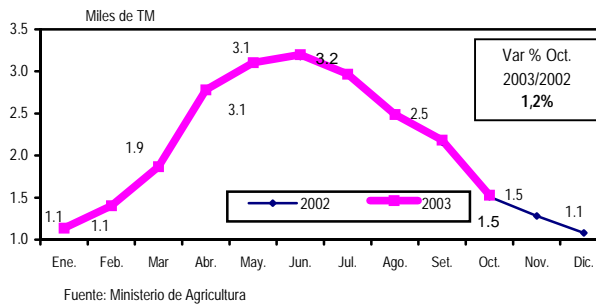
## RECAUDACIÓN SUNAT

Los ingresos corrientes recaudados por la SUNAT, en octubre del 2003, se incrementaron en 4,0%, por la ampliación del número de contribuyentes activos en 13,0% y una mayor cancelación efectiva.

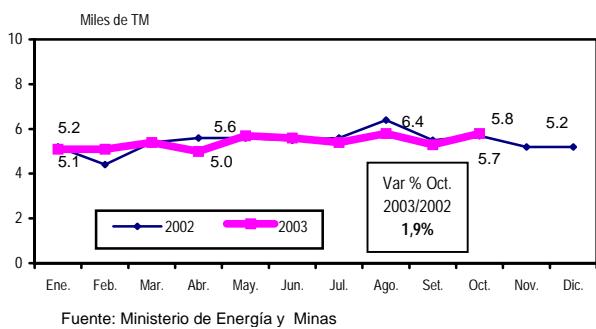
PUNO: PRODUCCIÓN DE GANADO VACUNO



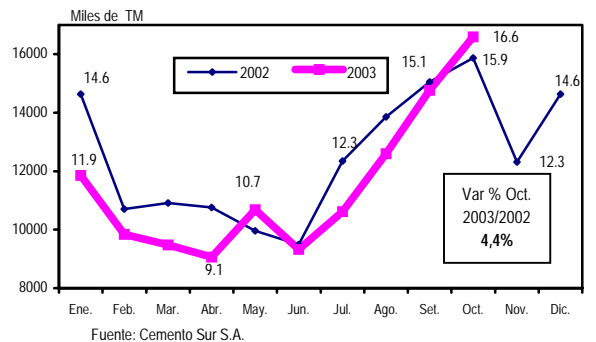
PUNO: PRODUCCIÓN DE GANADO OVINO



PUNO: PRODUCCIÓN DE ESTAÑO



PUNO: DESPACHO LOCAL DE CEMENTO



## SAN MARTÍN, OCTUBRE 2003

Producción de Maíz Amarillo Duro (Variación %)		Producción de Café (Variación %)		Producción de Plátano (Variación %)		Despacho Local de Cemento (Variación %)		Producción de Energía Eléctrica (Variación %)		Ingresos Corrientes Recaudados por SUNAT (Variación %)	
Octubre 2003/2002	Ene.-Oct. 2003/2002	Octubre 2003/2002	Ene.-Oct. 2003/2002	Octubre 2003/2002	Ene.-Oct. 2003/2002	Octubre 2003/2002	Ene.-Oct. 2003/2002	Octubre 2003/2002	Ene.-Oct. 2003/2002	Octubre 2003/2002	Ene.-Oct. 2003/2002
-66,3	31,2	56,3	9,1	4,6	4,2	-7,0	-2,2	8,5	77,7	1,2	12,1

### SECTOR AGROPECUARIO

La producción de maíz amarillo duro, principal producto agrícola de la región, tuvo una notable disminución de 66,3% en octubre del 2003, respecto a similar mes del 2002. También, se observó el comportamiento negativo de los siguientes productos agrícolas: arroz cáscara en - 28,8%, papaya - 7,0%, yuca -14,3% , limón 23,4% y palta en - 64,3%.

La producción de café, otro principal producto de la región, en octubre del 2003, registró un fuerte incremento de 56,3%, respecto a similar mes del 2002, por sus mayores siembras en la campaña agrícola. Asimismo la producción de plátano en el período de análisis registró un incremento de 4,6%.

También se incrementaron, la producción de algodón en rama 208,3%, piña 35,4%, coco 24,0%, uva 80,0%, y cacao en 10,9%.

Entre los productos pecuarios, el ganado porcino, en octubre del 2003, registró un volumen de 267,5 toneladas, logrando un incremento de 7,5% en relación a similar mes del 2002, por la mayor demanda de sus productos derivados (cecina y chorizo). De igual forma la producción de leche, ave y huevo, registraron incrementos de 41,7%, 19,7% y 23,8%, respectivamente, contrariamente la producción de ganado ovino y vacuno registraron disminuciones de 48,3% y 10,6%.

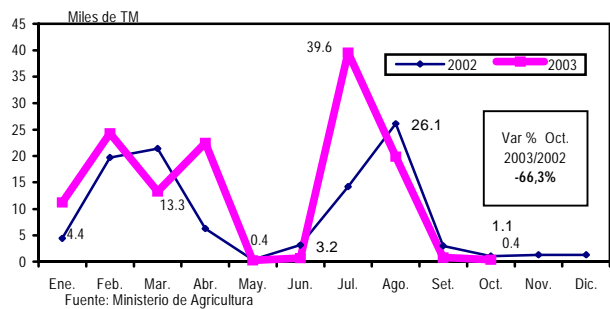
### SECTOR CONSTRUCCIÓN

Los despachos locales de cemento en la región San Martín, en octubre del 2003, experimentaron una disminución de 7,0%, respecto a similar mes del 2002, debido a la disminución de la demanda para la actividad constructora en esta región.

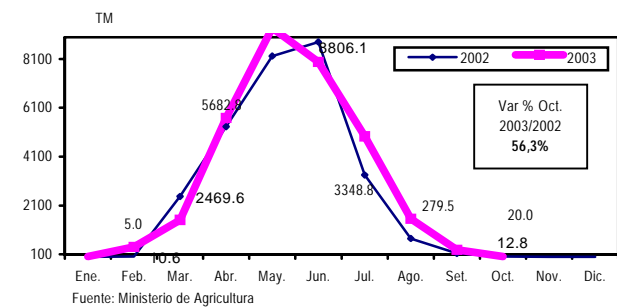
### RECAUDACIÓN SUNAT

Los ingresos corrientes recaudados por la SUNAT, en octubre del 2003, se incrementaron en 1,2%, en relación a lo recaudado en octubre del 2002, ampliándose el número de contribuyentes activos en 14,1%.

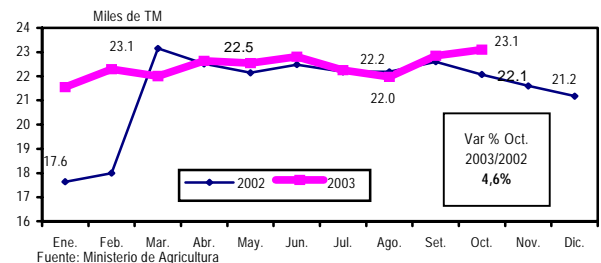
SAN MARTÍN: PRODUCCION DE MAIZ AMARILLO DURO



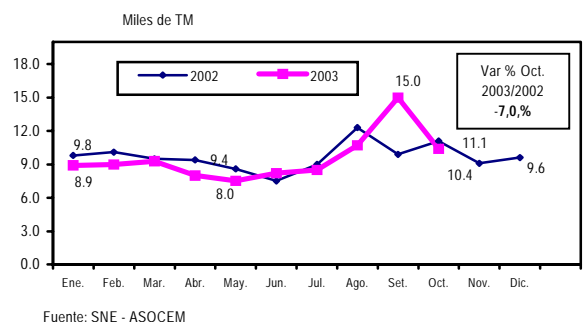
SAN MARTÍN: PRODUCCIÓN DE CAFÉ



SAN MARTÍN: PRODUCCIÓN DE PLÁTANO



SAN MARTÍN: DESPACHO LOCAL DE CEMENTO



Fuente: SNE - ASOCEM

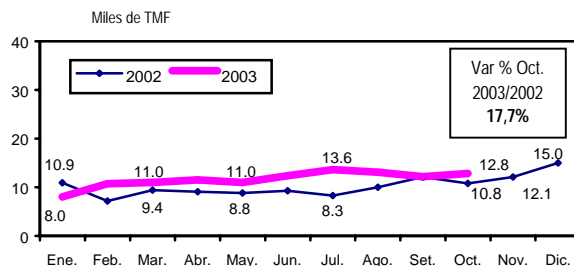
# TACNA, OCTUBRE 2003

Producción de Cobre (Variación %)		Recaudación de ZOFRATACNA (Variación %)		Ingreso de Peruanos y Extranjeros (Variación %)		Créditos Corrientes de la Banca Múltiple (Variación %)		Consumo de Energía Eléctrica (Variación %)		Ingresos Corrientes Recaudados por SUNAT (Variación %)	
Octubre 2003/2002	Ene.- Oct. 2003/2002	Octubre 2003/2003	Ene.- Oct. 2003/2003	Octubre 2003/2002	Ene.- Oct. 2003/2003	Octubre 2003/2003	Ene.- Oct. 2003/2003	Octubre 2003/2003	Ene.- Oct. 2003/2003	Octubre 2003/2003	Ene.- Oct. 2003/2003
17,7	21,3	-7,3	-10,5	38,3	44,3	11,9	11,9	-5,1	1,1	13,7	22,8

## SECTOR MINERÍA

La producción de cobre, principal producto minero de la región, en el mes de octubre del 2003, fue de 12,761 TMF, que comparado con la producción de similar mes del año 2002, registró un incremento de 17,7%, ante las mejores condiciones de extracción de la empresa minera Toquepala.

TACNA: PRODUCCIÓN DE COBRE

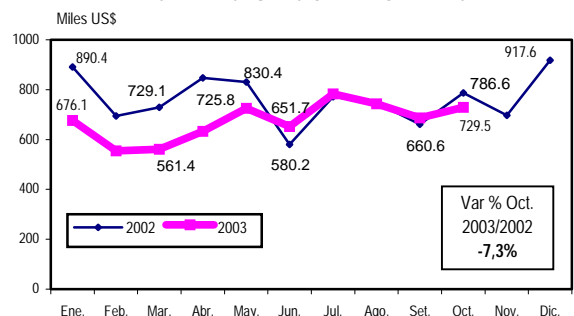


Fuente: Ministerio de Energía y Minas

## RECAUDACIÓN ZOFRATACNA

Los ingresos recaudados por la ZOFRATACNA, en octubre del 2003, fue de US\$729450, lo que permitió registrar una disminución de 7,3%, con relación a similar mes del año 2002.

TACNA: RECAUDACIÓN DE ZOFRATACNA

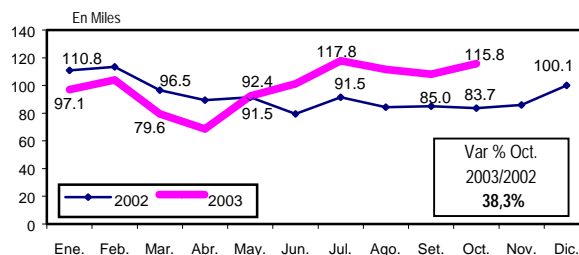


Fuente: ZOFRATACNA

## MOVIMIENTO MIGRATORIO

En la región Tacna, durante el mes de octubre del 2003, el ingreso de peruanos y extranjeros según los puestos de control fue de 115 mil 833 personas, registrándose un incremento de 38,3%, respecto a similar mes del año 2002, que fue de 83 mil 740 personas.

TACNA: INGRESO DE PERUANOS Y EXTRANJEROS

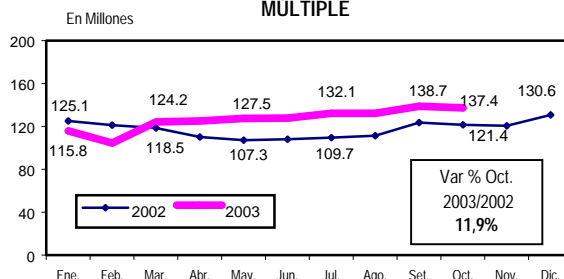


Fuente: Migraciones - Tacna

## SUB SECTOR ELECTRICIDAD

El consumo de energía eléctrica en la región Tacna, en octubre del 2003, disminuyó en 5,1%, con relación al nivel de consumo del mismo mes del año 2002.

TACNA: CRÉDITOS CORRIENTES DE LA BANCA MÚLTIPLE



Fuente: Superintendencia de Banca y Seguros

## RECAUDACIÓN SUNAT

Los ingresos corrientes recaudados por la SUNAT, en octubre del 2003, registró un incremento del 13,7%, respecto al mismo mes del año anterior, ante el aumento del número de contribuyentes activos en 11,5% en la región.



# TUMBES, OCTUBRE 2003

Producción de Limón (Variación %)		Producción de Arroz Cáscara (Variación %)		Producción de Plátano (Variación %)		Producción de Langostino Entero (Variación %)		Consumo de Energía Eléctrica (Variación %)		Ingresos Corrientes Recaudados por SUNAT (Variación %)	
Octubre 2003/2002	Ene.- Oct. 2003/2002	Octubre 2003/2002	Ene.- Oct. 2003/2002	Octubre 2003/2002	Ene.- Oct. 2003/2002	Octubre 2003/2002	Ene.- Oct. 2003/2002	Octubre 2003/2002	Ene.- Oct. 2003/2002	Octubre 2003/2002	Ene.- Oct. 2003/2002
356,9	66,9	-	-1,8	27,0	21,2	-79,6	29,6	3,6	3,6	28,6	33,4

## SECTOR AGROPECUARIO

La producción de limón, uno de los principales productos agrícolas de la región Tumbes, tuvo un incremento de 356,9% en octubre del 2003, respecto a similar mes del 2002, debido a las mayores cosechas por las favorables condiciones climatológicas y disponibilidad oportuna de agua.

Asimismo, durante octubre 2003, no se registraron siembras ni cosechas de arroz en cáscara. Cabe señalar que, en el mes de análisis se incrementó la producción de plátano en 27,0%, maíz amarillo duro 20,5% y papaya en 4,6%.

Contrariamente, en octubre del 2003, disminuyó la producción de tomate en -96,9%, yuca -82,4% y maíz choclo en -40,5%, debido a las menores siembras ejecutadas en la campaña agrícola.

Los productos pecuarios que experimentaron crecimiento en su producción fueron: leche fresca en 71,6%, ovino 55,3%, caprino 52,7% y vacuno en 34,0%. Contrariamente, la producción de ave disminuyó en 34,8%, huevo -8,2% y porcino en -7,2%.

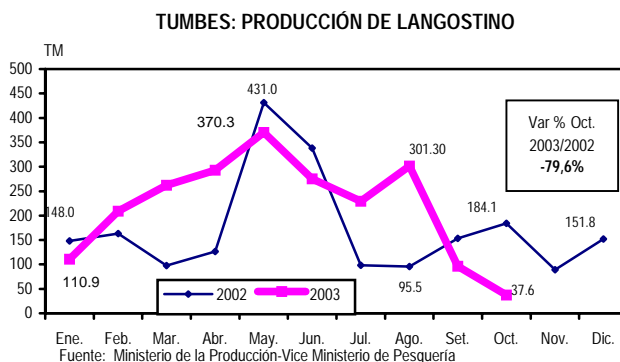
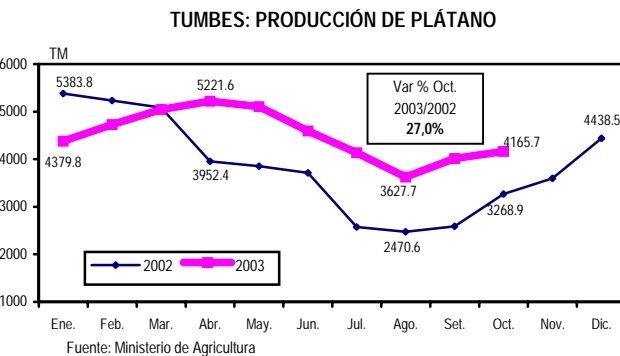
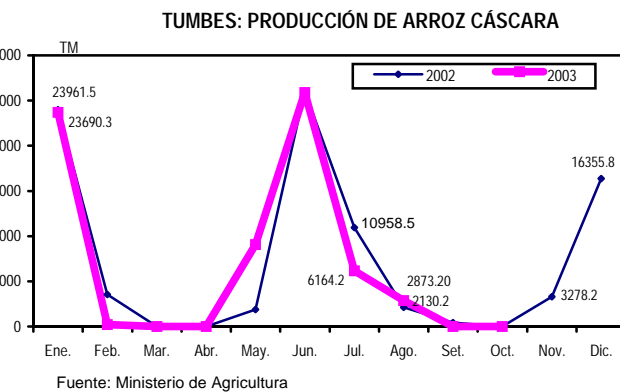
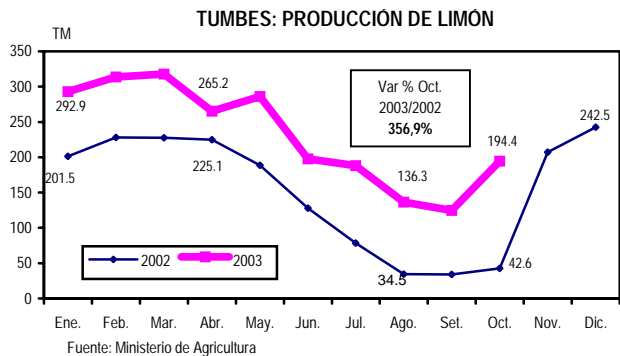
## SECTOR PESCA

En octubre del 2003 la producción de langostino entero registró una disminución de 79,6%, comparado con el mismo mes del año 2002.

Cabe señalar que Tumbes es la única región en el país donde se desarrolla esta actividad y que no ha sido afectada por la enfermedad de la mancha blanca, como en otros períodos productivos.

## SUB SECTOR ELECTRICIDAD

El consumo de energía eléctrica durante octubre 2003, se incrementó en 3,6%, respecto al nivel de consumo de octubre 2002.



## UCAYALI, OCTUBRE 2003

Producción de Plátano (Variación %)		Producción de Yuca (Variación %)		Producción de Petróleo Crudo (Variación %)		Producción de Gas Natural (Variación %)		Consumo de Energía Eléctrica (Variación %)		Ingresos Corrientes Recaudados por SUNAT (Variación %)	
Octubre 2003/2002	Ene.- Oct. 2003/2002	Octubre 2003/2002	Ene.- Oct. 2003/2002	Octubre 2003/2002	Ene.- Oct. 2003/2002	Octubre 2003/2002	Ene.- Oct. 2003/2002	Octubre 2003/2002	Ene.- Oct. 2003/2002	Octubre 2003/2002	Ene.- Oct. 2003/2002
3.6	9.5	19.0	32.1	-3.9	-2.1	28.3	-6.1	8.0	9.7	36.1	3.2

### SECTOR AGROPECUARIO

En octubre 2003, la producción de plátano, producto representativo de la región Ucayali, ascendió a 18 mil 12 toneladas métricas, aumentando en 3,6%, respecto a similar mes del 2002, debido a las mayores hectáreas sembradas.

Asimismo, la producción de yuca alcanzó las 7 mil 818 toneladas métricas, superando en 19,0% a lo producido en octubre del 2002, por sus mejores cosechas.

Otros productos agrícolas que presentaron variaciones positivas fueron: café en 555,6%, melón 257,4%, naranja 33,7% y tomate en 11,1%, entre otros.

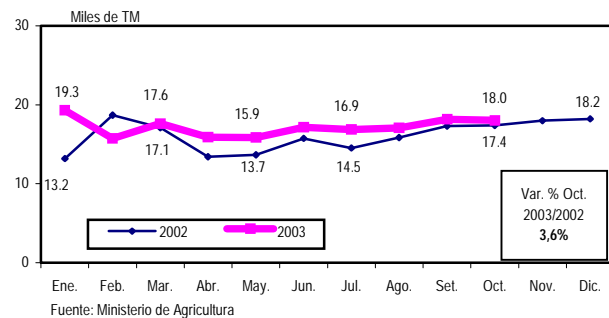
En el subsector pecuario presentaron una variación positiva la producción de leche en 93,5%, vacuno 0,5% y ovino en 0,8%. Sin embargo, decreció la producción de aves en -30,5%, huevos -17,9% y porcino en -0,6%.

### SECTOR MINERIA E HIDROCARBUROS

La empresa Aguaytía que explota el lote 31C, registró una extracción de petróleo crudo en octubre 2003 de 128,4 miles de barriles, cifra que decreció en -3,9% en relación al mes de octubre del año anterior.

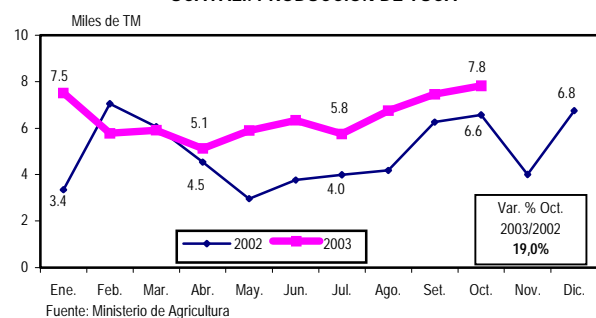
Sin embargo, la producción de gas natural, que representa el 52,8% de la producción nacional, ascendió a 1 mil 277,5 millones de pies cúbicos, aumentando en 28,3% respecto al nivel de octubre 2002 que alcanzó un volumen de 995,5 millones de pies cúbicos. El promedio diario de producción de gas natural en octubre 2003, fue de 41 millones de pies cúbicos.

UCAYALI: PRODUCCIÓN DE PLÁTANO



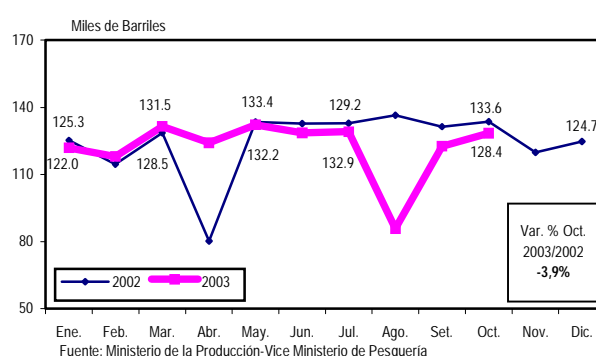
Fuente: Ministerio de Agricultura

UCAYALI: PRODUCCIÓN DE YUCA



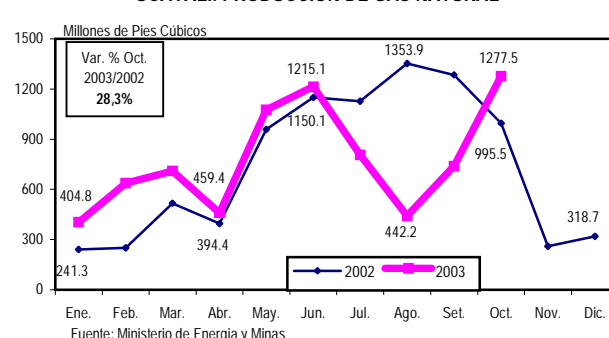
Fuente: Ministerio de Agricultura

UCAYALI: PRODUCCIÓN DE PETRÓLEO CRUDO



Fuente: Ministerio de la Producción-Vice Ministerio de Pesquería

UCAYALI: PRODUCCIÓN DE GAS NATURAL



Fuente: Ministerio de Energía y Minas

## ABREVIATURAS, SIGNOS Y SÍMBOLOS

### A. ABREVIATURAS

P/	Preliminar
Var. %	Variación porcentual

### B. SIGNOS

,	Separación de decimales
...	Información no disponible
-	Magnitud cero
0	La información no alcanza la mitad de la unidad

### C. SÍMBOLOS

KF	Kilogramos finos
TM	Tonelada métrica
TMB	Tonelada métrica bruta
TMF	Tonelada métrica fina
MWH	Mega Watt-hora
GWH	Giga Watt-hora