

Perú: Panorama Económico Regional Agosto 2003

La evolución de la actividad económica regional, durante agosto del 2003, ha mostrado comportamientos diferenciados, principalmente, en la producción de los principales productos agropecuarios, pesqueros y mineros.

SECTOR AGROPECUARIO

La producción de arroz cáscara a nivel nacional, durante agosto 2003, alcanzó las 54 mil 375 toneladas métricas, disminuyendo en 28,4%, respecto a similar mes del 2002, debido a las menores siembras en su campaña agrícola.

Las caídas más significativas se registraron en Junín y San Martín con -87,8% y -63,4%, respectivamente.

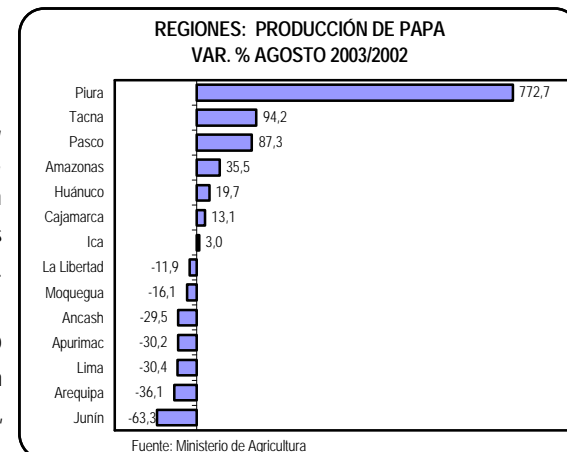
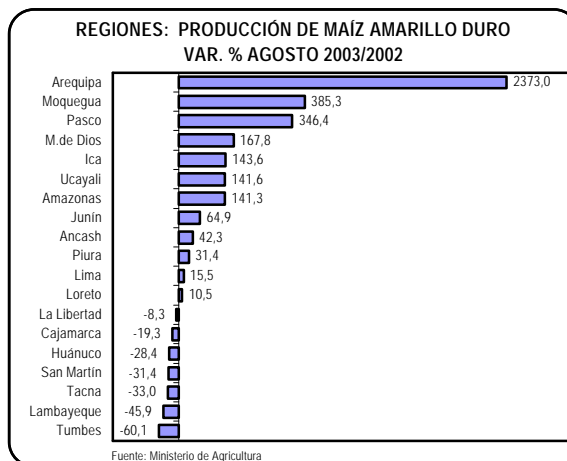
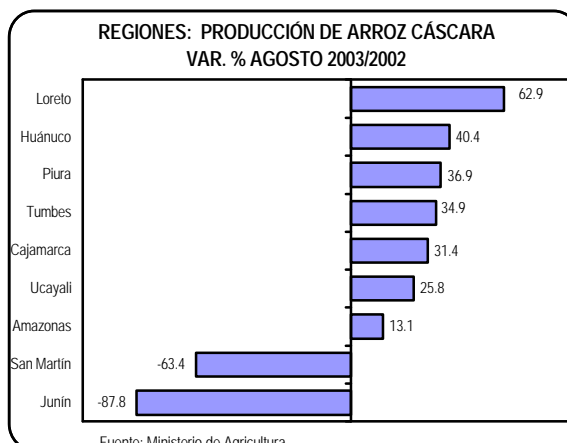
Sin embargo, las regiones productoras que aumentaron su producción fueron: Loreto en 62,9%, Huánuco 40,4%, Piura 36,9%, Tumbes 34,9%, Cajamarca 31,4%, Ucayali 25,8% y Amazonas en 13,1%.

La producción total de maíz amarillo duro, en agosto 2003, fue de 114 mil 134 toneladas métricas, reduciéndose en 2,1%, como consecuencia de las menores áreas sembradas en los meses de marzo y abril.

Entre las regiones que tuvieron una variación negativa en la producción de maíz amarillo duro se encuentran, Tumbes en -60,1%, Lambayeque -45,9%, Tacna -33,0%, San Martín -31,4%, Huánuco -28,4%, Cajamarca -19,3% y La Libertad en -8,3%.

La producción nacional de papa en agosto 2003, ascendió a 84 mil 770 toneladas métricas, disminuyendo en 6,4% en relación a la producción del mes de agosto 2002, principalmente, por las menores áreas sembradas en su campaña agrícola.

En el interior del país, la producción se redujo principalmente, en las regiones de Junín en -63,3%, Arequipa -36,1%, Lima -30,4%,



Apurímac - 30,2%, Ancash -29,5%, Moquegua -16,1% y La Libertad en -11,9%.

La producción total de ave en agosto 2003, ascendió a 86 mil 560 toneladas, superando en 5,0% a la producción de agosto 2002, por la mayor colocación de pollos "BB" línea carne y al aumento del peso promedio por ave.

A nivel regional, los mayores incrementos se registraron en Madre de Dios en 37,3%, Lambayeque 27,3%, La Libertad 20,8%, Arequipa 9,3%, Huánuco 8,5%, Apurímac 6,1% y Huancavelica en 5,7%, entre otras regiones.

SECTOR MINERÍA

El cobre, durante agosto 2003, registró una producción nacional de 55 mil 753 TMF, decreciendo en 14,9% en relación a agosto del 2002.

Cabe destacar que dicha reducción fue debido a la menor extracción en la región Ancash en -44,2%, Junín -12,1% y Arequipa en -3,4%.

Contrariamente, se incrementó la producción de cobre en las regiones: La Libertad en 52,2%, Lima 33,1%, Tacna 30,9%, Pasco 16,4%, Moquegua 12,1% y Huancavelica en 5,5%.

SUBSECTOR ENERGÍA ELÉCTRICA

La producción de energía eléctrica, en el país, ascendió a 1 mil 920 Gw.h, superando en 5,1% a la producción de agosto 2002.

A nivel regional, Huancavelica que concentró el 32,9% de la producción nacional, registró un incremento de 7,2%, otras regiones también mostraron crecimiento como: Ica 188,4%, Junín 35,9%, Piura 19,0%, Tacna 14,9%, Arequipa 13,2% y Ayacucho en 12,6%, entre otras.

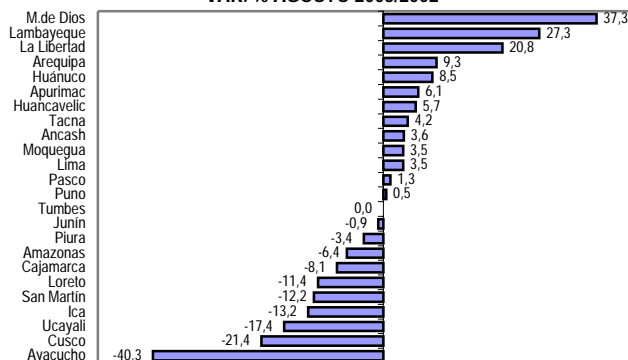
Sin embargo, disminuyeron su producción Tumbes en -64,0%, Ucayali -55,9%, Pasco -10,0%, Lambayeque -9,7%, Huánuco -9,4%, Apurímac -7,3% y Loreto en -1,0%.

INGRESOS CORRIENTES RECAUDADOS POR SUNAT

Los ingresos corrientes recaudados por la Superintendencia Nacional de Administración Tributaria, en agosto 2003, alcanzó los 1 mil 758 millones 63 mil nuevos soles, incrementándose en 12,3% en comparación al mes de agosto 2002. Cabe resaltar, que Lima participó con el 87,6% de la recaudación a nivel nacional.

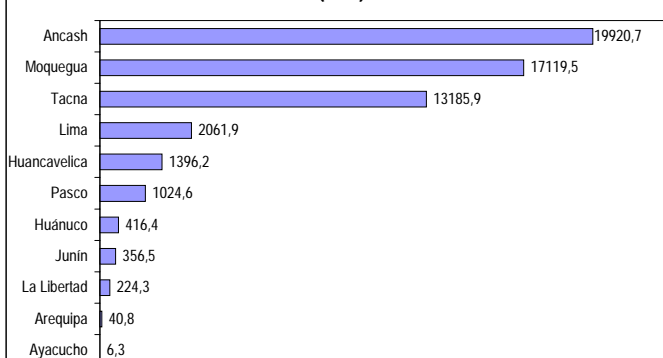
Las regiones que incrementaron sus ingresos recaudados, fueron Tacna en 155,3%, Ica 117,7%, La Libertad 45,9%, Pasco 41,1%, Ucayali 33,6%, Cajamarca 32,2%, Tumbes 28,3%, Lambayeque 27,8% y Puno en 26,3%, entre otras regiones.

REGIONES: PRODUCCIÓN DE AVE,
VAR. % AGOSTO 2003/2002



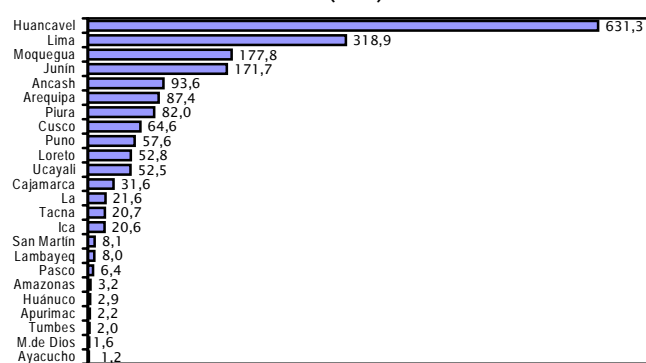
Fuente: Ministerio de Agricultura

REGIONES: PRODUCCIÓN DE COBRE, AGOSTO 2003
(TMF)



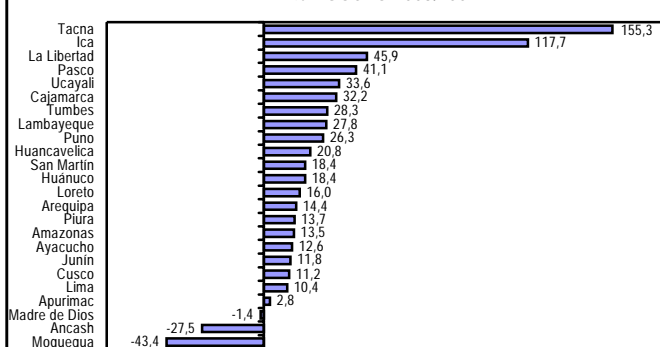
Fuente: Ministerio de Energía y Minas

REGIONES: PRODUCCIÓN DE ENERGÍA ELÉCTRICA, AGOSTO
2003
(Gw.h)



Fuente: Ministerio de Energía y Minas

REGIONES: INGRESOS CORRIENTES RECAUDADOS POR
SUNAT,
VAR. % AGOSTO 2003/2002



Fuente: Superintendencia Nacional de Administración Tributaria

AMAZONAS, AGOSTO 2003

Producción de Arroz en Cáscara (Variación %)		Producción de Café (Variación %)		Producción de Plátano (Variación %)		Producción de Leche Fresca (Variación %)		Arribo de Turistas a Kuélap (Variación %)		Ingresos Corrientes Recaudados por SUNAT (Variación %)	
Agosto 2003/2002	Ene.- Ago. 2003/2002	Agosto 2003/2002	Ene.- Ago. 2003/2002	Agosto 2003/2002	Ene.- Ago. 2003/2002	Agosto 2003/2002	Ene.- Ago. 2003/2002	Agosto 2003/2002	Ene.- Ago. 2003/2002	Agosto 2003/2002	Ene.- Ago. 2003/2002
13,1	-21,3	94,0	-11,0	38,8	26,1	4,7	7,5	-13,0	23,4	13,5	-4,4

SECTOR AGROPECUARIO

La producción de arroz en cáscara, principal producto agrícola de la región, tuvo un incremento de 13,1% en agosto 2003, respecto a similar mes del 2002, por la mayor superficie sembrada en la campaña agrícola y mejor rendimiento por hectárea.

Igual tendencia se observó en el café y plátano que crecieron significativamente en 94,0% y 38,8%, respectivamente. Otros productos que también tuvieron un comportamiento positivo fueron: maíz amarillo duro en 141,3%, cacao 40,5%, papa 35,5%, yuca 17,8%, frijol grano verde 16,3% y limón en 3,5%.

Sin embargo, disminuyó la producción de maíz amiláceo en 67,1%, frijol grano seco -42,7%, haba grano verde -31,6%, arveja grano verde -29,2% y piña en -3,6%, debido a la presencia de una relativa sequía.

Los productos pecuarios que mostraron crecimiento en agosto del 2003 en relación a agosto del 2002, fueron fundamentalmente el ganado ovino en 18,2%, vacuno 8,6%, huevo 8,4% y leche en 4,7%.

Contrariamente, los productos pecuarios que mostraron decrecimiento fueron: ave en -6,4%, ganado caprino -2,4% y porcino en -1,1%.

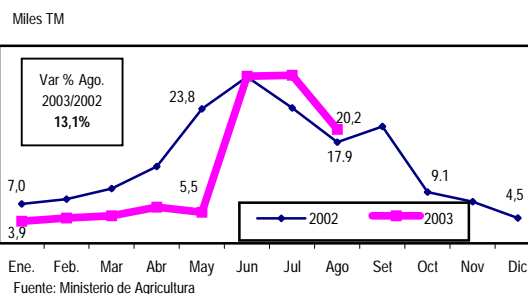
VISITANTES A KUELAP

En agosto del 2003, la visita de turistas nacionales y extranjeros a la fortaleza de Kuélap -principal centro turístico de Amazonas- disminuyó en 13,0%, respecto a agosto del 2002, debido principalmente a las malas condiciones de las carreteras.

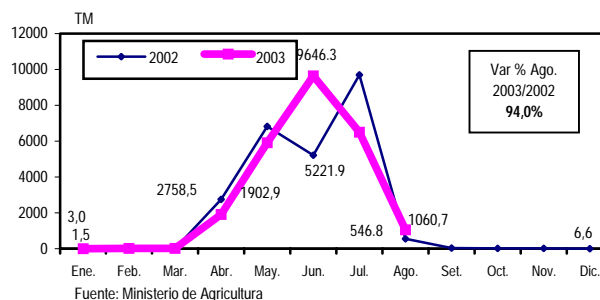
RECAUDACIÓN SUNAT

Los ingresos corrientes recaudados por la SUNAT en agosto 2003, respecto al mismo mes del año anterior, se incrementaron en 13,5%, asimismo hubo un incremento de 3,9% del número de contribuyentes activos.

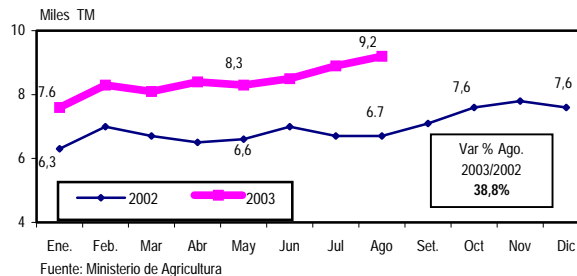
AMAZONAS: PRODUCCIÓN DE ARROZ CÁSCARA



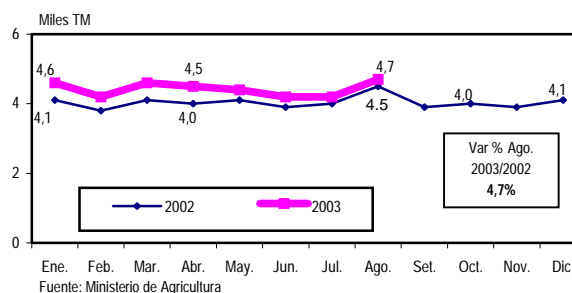
AMAZONAS: PRODUCCIÓN DE CAFÉ



AMAZONAS: PRODUCCIÓN DE PLÁTANO



AMAZONAS: PRODUCCIÓN DE LECHE FRESCA



ANCASH, AGOSTO 2003

Producción de Caña de Azúcar (Variación %)		Producción de Papa (Variación %)		Desembarque de Anchoeta para Harina de Pescado (Variación %)		Producción de Cobre (Variación %)		Consumo de Energía Eléctrica (Variación %)		Ingresos Corrientes Recaudados por SUNAT (Variación %)	
Agosto 2003/2002	Ene.- Ago. 2003/2002	Agosto 2003/2002	Ene.- Ago. 2003/2002	Agosto 2003/2002	Ene.- Ago. 2003/2002	Agosto 2003/2002	Ene.- Ago. 2003/2002	Agosto 2003/2002	Ene.- Ago. 2003/2002	Agosto 2003/2002	Ene.- Ago. 2003/2002
-10,1	-4,5	-29,5	-2,8	-	-55,8	-44,2	-21,1	15,9	14,8	-27,5	14,8

SECTOR AGROPECUARIO

En agosto del 2003, la producción de caña de azúcar, así como, de la papa, principales productos que inciden en el comportamiento de la actividad agropecuaria de la región, registraron una disminución de 10,1% y 29,5%, respectivamente, en comparación con similar mes del año 2002. Esta disminución se sustenta por el menor sembrío de dichos productos y las condiciones climáticas desfavorables presentadas.

Otros productos que registraron bajas en su producción fueron: frijol grano seco en -88,4%, col -83,3%, zanahoria -80,9%, camote -68,8%, maíz amiláceo -56,6%, tomate -55,4%, lechuga -44,6%, zapallo -32,4%, trigo -25,2% y cebada grano en -24,0%.

Sin embargo, los productos que registraron crecimiento en su producción, respecto a agosto del 2002, fueron: arveja grano verde en 195,0%, haba grano seco 57,4%, yuca 42,3% y maíz amarillo duro también en 42,3%, debido a sus mejores cosechas.

Entre los productos pecuarios, la producción de leche registró el mayor crecimiento, con el 9,3%, seguido de ganado caprino con 9,2%, vacuno 3,9%, ave 3,6%, huevo 3,5% y, en menor medida, ovino con 0,6%. Contrariamente, el ganado porcino registró una baja de 1,8%.

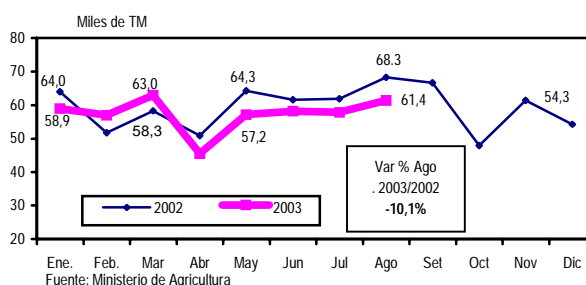
SECTOR PESCA

El volumen de desembarque de anchoeta, en el mes de agosto del 2003, no registró captura alguna debido a la veda que rigió desde el 21 de julio según R.M. N° 258-2003-PRODUCE.

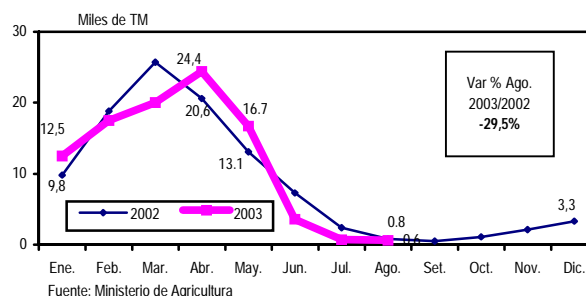
SECTOR MINERÍA

En la actividad minera en agosto 2003, la producción de cobre disminuyó en 44,2%, debido a la baja cotización de este producto en el mercado internacional. En forma similar, los demás productos mineros experimentaron caídas en su producción, a excepción del zinc, cuya producción se incrementó en 15,0%, en agosto del 2003, respecto al mismo mes del año anterior.

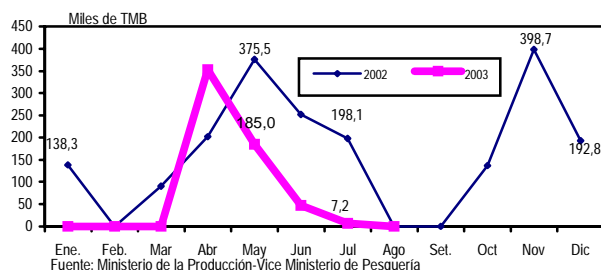
ANCASH : PRODUCCIÓN DE CAÑA DE AZÚCAR



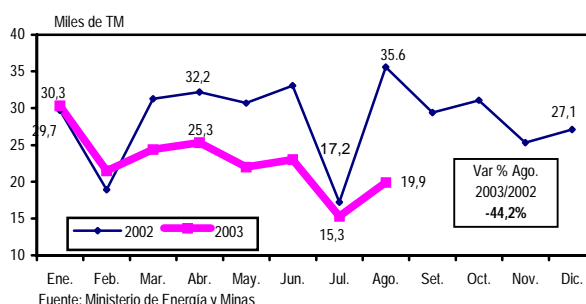
ANCASH : PRODUCCIÓN DE PAPA



ANCASH : DESEMBARQUE DE ANCHOETA



ANCASH : PRODUCCIÓN DE COBRE



APURIMAC, AGOSTO 2003

Producción Papa (Variación %)		Producción de Alfalfa (Variación %)		Producción de Frijol Grano Seco (Variación %)		Producción de Vacuno (Variación %)		Consumo de Energía Eléctrica (Variación %)		Ingresos Corrientes Recaudados por SUNAT (Variación %)	
Agosto 2003/2002	Ene.- Ago. 2003/2002	Agosto 2003/2002	Ene.- Ago. 2003/2002	Agosto 2003/2002	Ene.- Ago. 2003/2002	Agosto 2003/2002	Ene.- Ago. 2003/2002	Agosto 2003/2002	Ene.- Ago. 2003/2002	Agosto 2003/2002	Ene.- Ago. 2003/2002
-30,2	50,6	27,5	-1,9	-	10,3	2,9	1,3	-5,7	4,9	2,8	11,6

SECTOR AGROPECUARIO

Uno de los productos representativos de la región Apurímac es la papa, en agosto del 2002, la producción de este tubérculo alcanzó las 4936 TM, y para el mes de agosto del 2003, alcanzó las 3443 TM, disminuyendo en 30,2%, por la menor superficie sembrada del tubérculo en la campaña agrícola septiembre 2002-agosto 2003.

La producción de alfalfa fue mayor en 27,5% en agosto del 2003, en comparación con igual mes del año anterior por las mayores hectáreas sembradas y aumento de la demanda del forraje, para el ganado vacuno.

El volumen de producción del frijol grano seco en agosto del 2003, alcanzó el nivel de 37 TM, sin embargo, en agosto del 2002 no hubo producción.

La producción pecuaria en agosto del 2003, respecto al mismo mes del 2002, tuvo un comportamiento favorable por la mayor producción de ave en 6,1%, ovino 4,8%, vacuno 2,9%, y llama en 45,5%

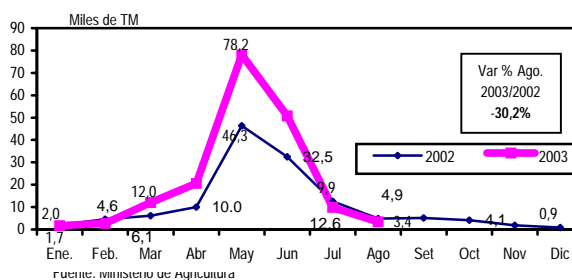
SUB SECTOR ELECTRICIDAD

El consumo de energía eléctrica en agosto del 2003, disminuyó en 5,7% ante la disminución en la utilización de electricidad en la actividad industrial y residencial en la región.

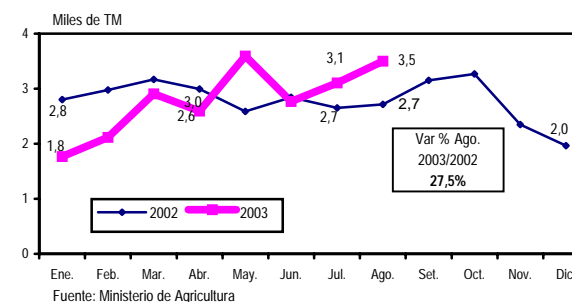
RECAUDACIÓN SUNAT

Los ingresos corrientes recaudados por la SUNAT en agosto del 2003, registró un incremento del 2,8%, ante el aumento del número de contribuyentes activos en 18,2% en la región.

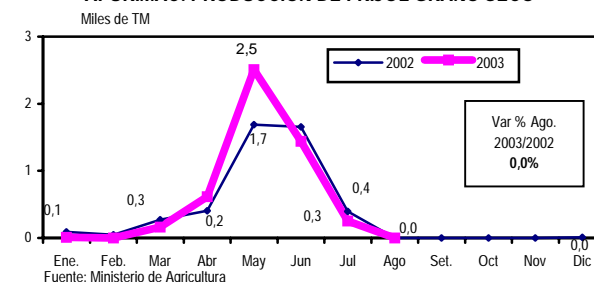
APURÍMAC: PRODUCCIÓN DE PAPA



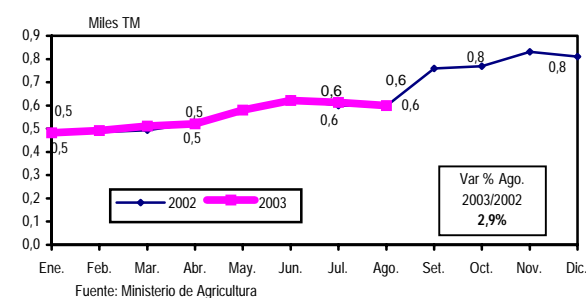
APURÍMAC: PRODUCCIÓN DE ALFALFA



APURÍMAC: PRODUCCIÓN DE FRIJOL GRANO SECO



APURÍMAC: PRODUCCIÓN DE VACUNO



AREQUIPA, AGOSTO 2003

Producción de Alfalfa (Variación %)		Producción de Cebolla (Variación %)		Producción de Leche Fresca (Variación %)		Despacho Local de Cemento (Variación %)		Consumo de Energía Eléctrica (Variación %)		Ingresos Corrientes Recaudados por SUNAT (Variación %)	
Agosto 2003/2002	Ene.- Ago. 2003/2002	Agosto 2003/2002	Ene.- Ago. 2003/2002	Ago. 2003/2002	Ene.- Ago. 2003/2002	Agosto 2003/2002	Ene.- Ago. 2003/2002	Agosto 2003/2002	Ene.- Ago. 2003/2002	Agosto 2003/2002	Ene.- Ago. 2003/2002
11,2	16,3	14,6	3,8	-0,4	3,0	-2,4	-3,6	5,9	-4,0	14,4	-5,9

SECTOR AGROPECUARIO

La producción de alfalfa, producto representativo de la región, en agosto del 2003, registró un incremento de 11,2%, debido a la mayor superficie sembrada en la campaña agrícola y por la mayor demanda forrajera para el ganado vacuno, principalmente lechero.

La producción de cebolla, producto que, Arequipa es primer departamento productor, en agosto del 2003 registró un crecimiento de 14,6%, respecto al mismo mes del año anterior, debido al mejor nivel de rendimiento de producción y a la mejora de precios. Asimismo, algunas áreas de cultivos adelantaron sus cosechas, en este mes de análisis.

El resultado positivo del sector, agrícola también obedece a los mayores volúmenes producidos de otros productos agrícolas como, arveja grano verde en 30,1%, maíz choclo 34,4%, zanahoria 55,6% y zapallo en 297,1%.

En agosto del 2003, la producción de leche fresca disminuyó ligeramente en 0,4%, con relación a similar mes del 2002, debido a factores climáticos que se presentaron especialmente en la zona del valle de majes, en donde se observaron temperaturas por debajo del nivel promedio y la falta de atención oportuna en la disponibilidad del forraje.

SUBSECTOR ELECTRICIDAD

El consumo de energía eléctrica en agosto del 2003, se incrementó en 5,9%, en relación al consumo de electricidad realizado por la región durante agosto del 2002.

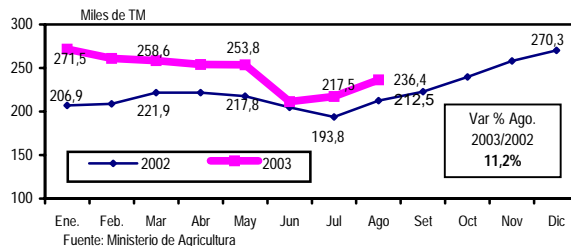
SECTOR CONSTRUCCIÓN

Los despachos locales de cemento registraron una disminución de 2,4%, por la menor demanda de este insumo al desacelerarse la actividad constructora.

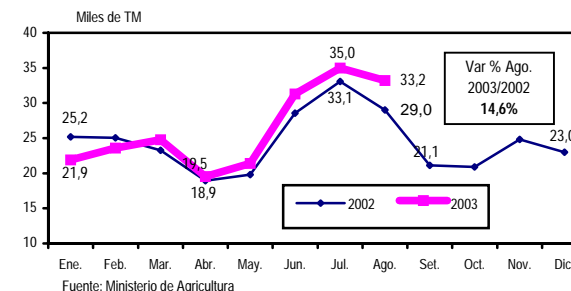
RECAUDACIÓN SUNAT

Los ingresos corrientes recaudados por la SUNAT en agosto del 2003, alcanzaron el monto de 53,5 millones de nuevos soles, significando una mejora en la recaudación de 14,4%, respecto a agosto del 2002.

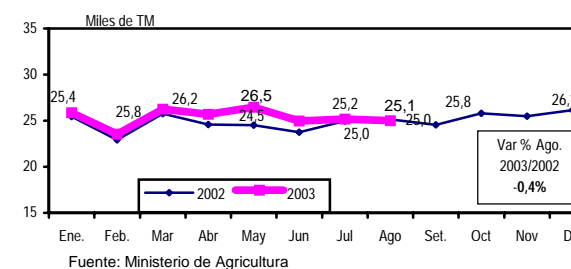
AREQUIPA: PRODUCCIÓN DE ALFALFA



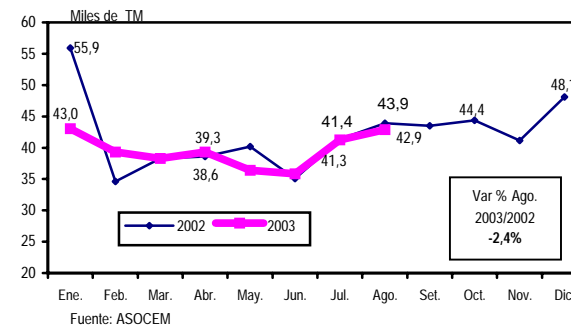
AREQUIPA: PRODUCCIÓN DE CEBOLLA



AREQUIPA: PRODUCCIÓN DE LECHE FRESCA



AREQUIPA: DESPACHO LOCAL DE CEMENTO



AYACUCHO, AGOSTO 2003

Producción de Alfalfa (Variación %)		Producción de Cacao (Variación %)		Producción de Vacuno (Variación %)		Producción de Leche Fresca (Variación %)		Consumo de Energía Eléctrica 1/ (Variación %)		Ingresos Corrientes Recaudados por SUNAT (Variación %)	
Agosto 2003/2002	Ene.- Ago. 2003/2002	Agosto 2003/2002	Ene.- Ago. 2003/2002	Agosto 2003/2002	Ene.- Ago. 2003/2002	Agosto 2003/2002	Ene.- Ago. 2003/2002	Agosto 2003/2002	Ene.- Ago. 2003/2002	Agosto 2003/2002	Ene.- Ago. 2003/2002
38,5	16,7	-26,1	0,8	10,3	6,5	-10,3	-18,4	12,5	9,3	12,6	7,7

1/ No incluye las provincias de Lucanas, Páucar del Sara Sara y Paríacochas

SECTOR AGROPECUARIO

La producción de alfalfa, uno de los principales productos agrícolas de la región, tuvo un incremento de 38,5%, en agosto del 2003, respecto a similar mes del 2002, debido a las favorables condiciones climatológicas que influyeron en el desarrollo de la planta. Otros productos agrícolas, que también tuvieron comportamientos favorables fueron: la zanahoria con 516,7%, piña 733,3%, cebolla 100,0% y haba grano seco en 400,0%.

El cacao producto representativo de la región Ayacucho, durante agosto del 2003, registró una producción de 393,0 toneladas métricas que representó una disminución de 26,1%, comparada con la producción alcanzada en agosto del año anterior, básicamente atribuida a las bajas temperaturas que impidieron una buena formación del fruto. Asimismo, otros productos importantes también registraron disminución en su producción, como: la yuca en -57,7% y la col en -59,7%.

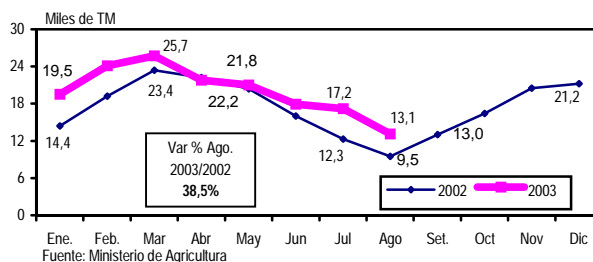
En el subsector pecuario, en agosto del 2003, el comportamiento de la producción de ganado vacuno fue favorable, alcanzando a mil 371,2 toneladas métricas, que representó un aumento de 10,3%, respecto al volumen registrado en igual mes del año anterior, debido a que aumentó la disponibilidad del forraje, principalmente la oferta de alfalfa.

Contrariamente, la producción de leche fresca cayó en 10,3%, debido a la disminución de nuevos nacimientos de ganado vacuno y la falta de un adecuado ordeño.

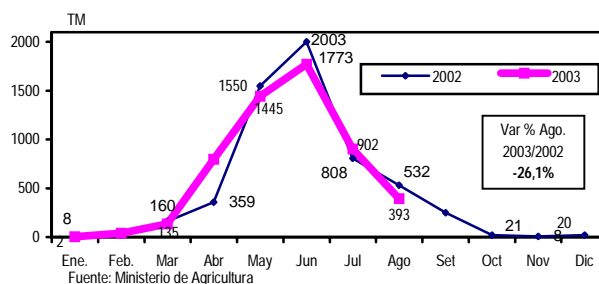
SUBSECTOR ELECTRICIDAD

La región Ayacucho, en agosto del 2003, registró un consumo de energía eléctrica de 4,0 giga watt-hora, lo cual representó una variación positiva de 12,5%, en comparación con el nivel de consumo registrado en agosto del 2002.

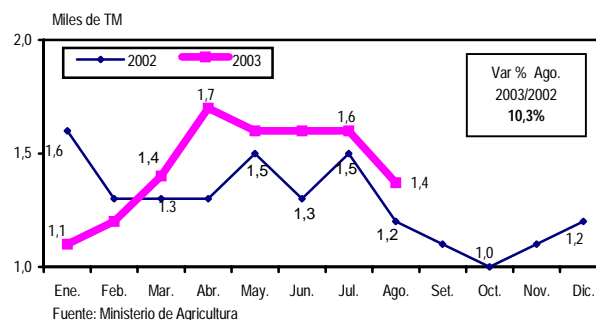
AYACUCHO: PRODUCCIÓN DE ALFALFA



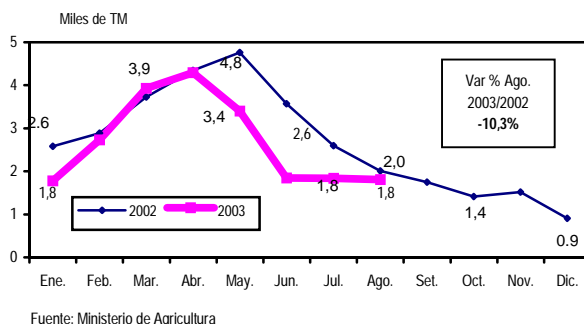
AYACUCHO: PRODUCCIÓN DE CACAO



AYACUCHO: PRODUCCIÓN DE GANADO VACUNO



AYACUCHO: PRODUCCIÓN DE LECHE DE FRESCA



CAJAMARCA, AGOSTO 2003

Producción de Maíz Amiláceo (Variación %)		Producción de Leche Fresca (Variación %)		Producción de Vacuno (Variación %)		Producción de Oro (Variación %)		Consumo de Energía Eléctrica 1/ (Variación %)		Ingresos Corrientes Recaudados por SUNAT (Variación %)	
Agosto 2003/2002	Ene.- Ago. 2003/2002	Agosto 2003/2002	Ene.- Ago. 2003/2002	Agosto 2003/2002	Ene.- Ago. 2003/2002	Agosto 2003/2002	Ene.- Ago. 2003/2002	Agosto 2003/2002	Ene.- Ago. 2003/2002	Agosto 2003/2002	Ene.- Ago. 2003/2002
-16,6	-8,0	-1,4	3,9	0,9	2,3	21,6	33,3	8,4	7,7	32,2	3,1

1/ El consumo de energía eléctrica corresponde a las Provincias de Cajamarca, Contumazá y San Miguel, según fuente HIDRANDINA S.A.

SECTOR AGROPECUARIO

La producción de maíz amiláceo, uno de los principales productos agrícolas de la región, registró una disminución de 16,6% en agosto 2003, respecto a similar mes del 2002, por la menor superficie sembrada en su campaña agrícola. También disminuyó la producción de alfalfa en -64,9%, palta -26,6%, plátano -26,0%, naranja -25,3%, maíz amarillo duro -19,3%, olluco -15,9%, frijol grano seco -10,4% y yuca en -9,4%, principalmente, por una menor superficie sembrada y cosechada. Sin embargo, se observó un comportamiento positivo en los siguientes productos agrícolas: ajo en 93,6%, trigo 69,9%, café 52,4%, camote 47,7%, arveja grano seco 42,6%, arroz cáscara 31,4% y papa en 13,1%.

Cajamarca, la segunda cuenca lechera del Perú, en agosto 2003 registró una producción en leche fresca de 19 mil 30 toneladas métricas, experimentando una baja de 1,4% en relación a agosto 2002.

De otro lado, la producción de ganado vacuno, experimentó un ligero crecimiento de 0,9% en agosto 2003, respecto al mismo mes del año anterior.

Otros productos pecuarios con comportamiento positivo fueron: ganado caprino en 14,0%, porcino 11,2% y ovino en 4,2%.

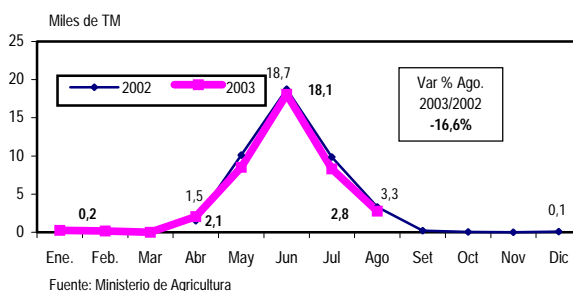
SECTOR MINERÍA

La región Cajamarca, es el primer productor de oro a nivel nacional, en agosto del 2003, registró en su producción un crecimiento de 21,6%, respecto a similar mes del 2002. El comportamiento positivo en la extracción de oro se debe a la mayor producción que viene realizando la empresa minera Yanacocha.

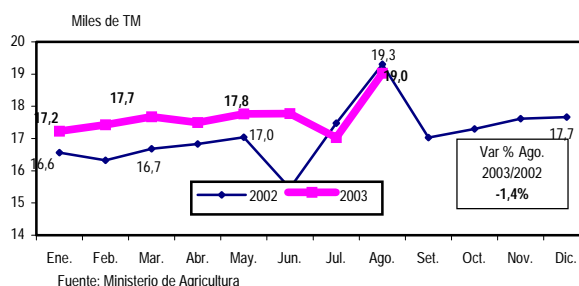
SUB SECTOR ELECTRICIDAD

El consumo de energía eléctrica en agosto 2003, se incrementó en 8,4%, respecto al mismo mes del año anterior, debido al mayor consumo registrado en las provincias de Cajamarca, Contumazá y San Miguel.

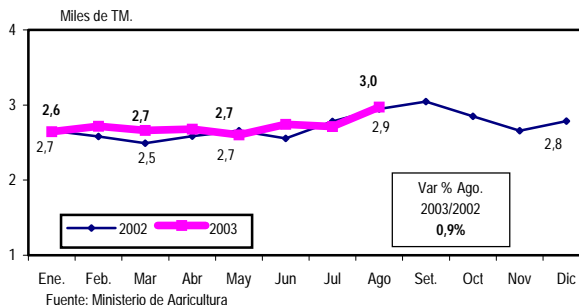
CAJAMARCA: PRODUCCIÓN DE MAÍZ AMILÁCEO



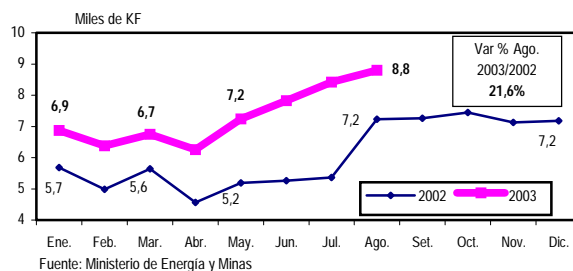
CAJAMARCA: PRODUCCIÓN DE LECHE FRESCA



CAJAMARCA: PRODUCCIÓN DE VACUNO



CAJAMARCA: PRODUCCIÓN DE ORO



CUSCO, AGOSTO 2003

Producción de Maíz Amiláceo (Variación %)		Producción de Papaya (Variación %)		Producción de Café (Variación %)		Producción de Vacuno (Variación %)		Consumo de Energía Eléctrica (Variación %)		Ingresos Corrientes Recaudados por SUNAT (Variación %)	
Agosto 2003/2002	Ene.- Ago. 2003/2002	Agosto 2003/2002	Ene.- Ago. 2003/2002	Agosto. 2003/2002	Ene.- Ago. 2003/2002	Agosto 2003/2002	Ene.- Ago. 2003/2002	Agosto 2003/2002	Ene.- Ago. 2003/2002	Agosto 2003/2002	Ene.- Ago. 2003/2002
-94,6	1,3	122,0	48,8	-95,1	12,1	-9,4	3,0	-4,3	2,4	11,2	9,6

SECTOR AGROPECUARIO

El maíz amiláceo es un producto agrícola que identifica a la región Cusco, las características especiales que tiene y el tamaño logrado hacen que sea un producto muy cotizado a nivel nacional e internacional especialmente en la variedad de maíz amiláceo blanco del valle del Urubamba.

La producción de este producto disminuyó notablemente para el mes de agosto del 2003 en 94,6%, respecto a similar mes del 2002, debido a su menor superficie sembrada y problemas climatológicos, también se observó un comportamiento similar en la producción de café en -95,1%, olluco -84,6%, col -66,0% y zanahoria -37,2% entre otros. Sin embargo, los productos que incrementaron su producción fueron: alfalfa en 63,9%, granadilla 53,8% y haba grano verde en 200,0% entre otros.

La producción de papaya, en el mes de agosto del 2003, registró un incremento de 122,0%, respecto a similar mes del 2002, debido a la mayor cosecha y rendimiento de los platanales.

La producción de café, disminuyó en el mes de agosto del 2003, en 95,1%, respecto a similar mes del 2002. También, por la disminución de su frontera agrícola de siembras y poca disponibilidad del recurso hídrico.

Entre los productos pecuarios, la producción de vacuno en el mes agosto del 2003, registró una disminución de 9,4% en comparación a la producción de agosto del 2002. Asimismo, el ganado ovino en -22,1% y la población de aves en -21,4%, mientras que la producción de huevo se incrementó en 25,3%.

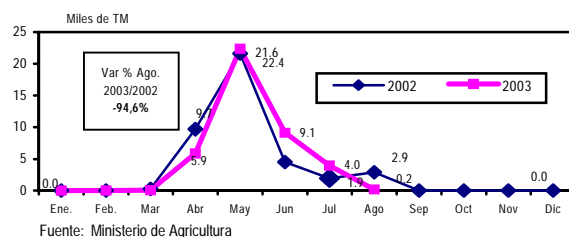
SUBSECTOR ELECTRICIDAD

El consumo de energía eléctrica en la región Cusco para agosto del 2003 fue de 14147656 Kwh., cifra que disminuyó en 4,3% en comparación al consumo registrado en agosto del 2002.

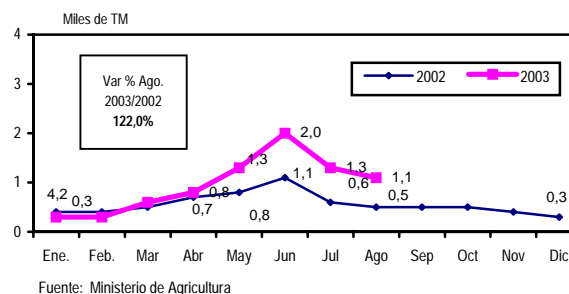
RECAUDACIÓN SUNAT

Los ingresos corrientes recaudados por la SUNAT en agosto del 2003, llegaron al monto de 11 millones 530 mil nuevos soles significando un aumento de 11,2%.

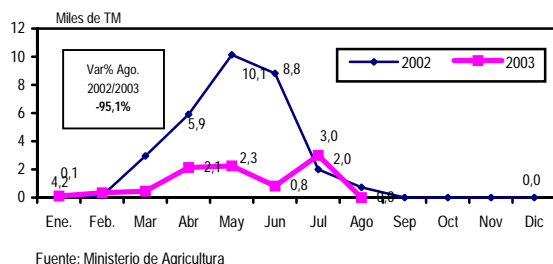
CUSCO: PRODUCCIÓN DE MAÍZ AMILÁCEO



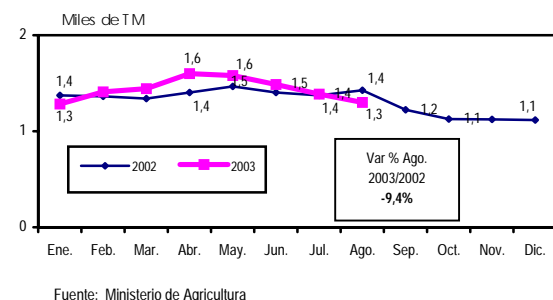
CUSCO : PRODUCCIÓN DE PAPAYA



CUSCO : PRODUCCIÓN DE CAFÉ



CUSCO : PRODUCCIÓN DE VACUNO



HUANCAVELICA, AGOSTO 2003

Producción de Papa (Variación %)		Producción de Cebada (Variación %)		Producción de Oro (Variación %)		Producción de Plata (Variación %)		Consumo de Energía Eléctrica 1/ (Variación %)		Ingresos Corrientes Recaudados por SUNAT (Variación %)	
Agosto 2003/2002	Ene.- Ago. 2003/2002	Agosto 2003/2002	Ene.- Ago. 2003/2002	Agosto 2003/2002	Ene.- Ago. 2003/2002	Agosto 2003/2002	Ene.- Ago. 2003/2002	Agosto 2003/2002	Ene.- Ago. 2003/2002	Agosto 2003/2002	Ene.- Ago. 2003/2002
-	-14,6	292,6	4,8	63,3	34,6	-19,4	-21,0	23,2	104,0	20,8	29,5

1/ Corresponde a las provincias de Tayacaja, Huancavelica, Acobamba y Angaraes

SECTOR AGROPECUARIO

La producción de papa en agosto 2003, registró una producción de 154,0 toneladas métricas, mientras que en similar mes del año anterior no registró producción. Otros productos importantes como el maíz amiláceo, tuna, olluco y frijol grano seco no registraron producción en este período. Sin embargo, se registró comportamiento positivo en la producción de alfalfa, que se incrementó en 6,7%.

La cebada producto representativo de la región Huancavelica, en agosto del 2003, registró 2 mil 116 toneladas métricas que representó un notable incremento de su producción en 292,6%, con respecto a agosto del 2002, debido a la mayor superficie sembrada en la campaña agrícola 2002 - 2003. El sub sector pecuario en agosto 2003, registró incremento de producción de ganado caprino en 6,5%, vacuno 4,0%, ovino 5,5%, porcino 0,3% y llama en 3,4%, sin embargo, la producción de alpaca para carne disminuyó en 3,2%, debido a la escasez de pastos en la región.

SECTOR MINERÍA

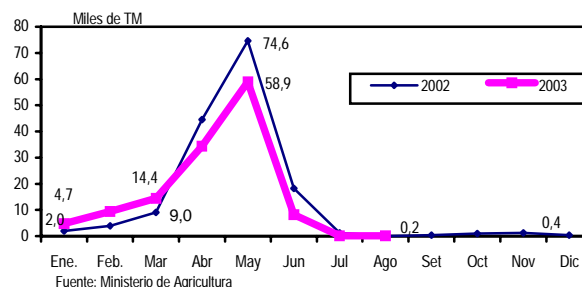
La producción de oro en la región Huancavelica en agosto del 2003, fue de 261,8 KF que comparado con la producción de 160,3 KF del mismo mes del año 2002, registró un significativo crecimiento de 63,3%. La producción aurífera mayormente procede de Inversiones Mineras del Sur INMINSUR S.A., del centro minero Antapite ubicado en el distrito de Ocoyola de la provincia de Huaytará.

La producción de plata en agosto del 2003, registró una disminución de 19,4%, en comparación a similar mes del 2002. De otro lado, la extracción de zinc y plomo, crecieron en 22,4% y 13,0%, respectivamente, en relación a la producción de similar mes del año 2002.

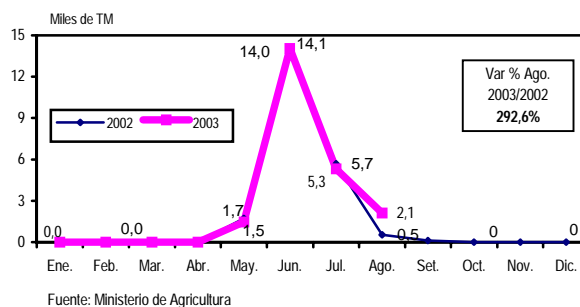
SUBSECTOR ELECTRICIDAD

La región Huancavelica, en agosto del 2003, registró 1,38 giga watt-hora en el consumo de energía eléctrica, lo cual representó una variación positiva de 23,2%, en comparación con el nivel de consumo registrado en agosto del 2002.

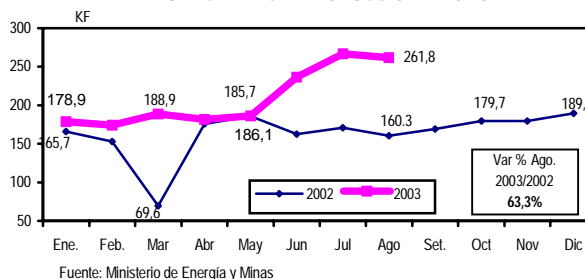
HUANCAVELICA: PRODUCCIÓN DE PAPA



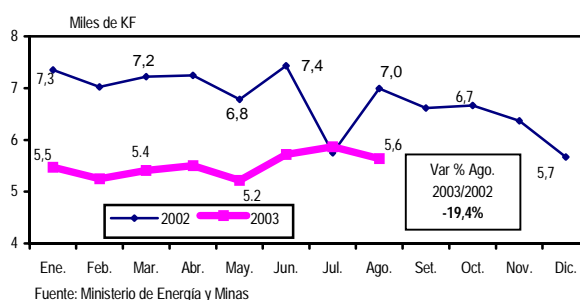
HUANCAVELICA: PRODUCCIÓN DE CEBADA



HUANCAVELICA: PRODUCCIÓN DE ORO



HUANCAVELICA: PRODUCCIÓN DE PLATA



HUÁNUCO, AGOSTO 2003

Producción de Papa		Producción de Plátano		Producción de Yuca		Producción de Ganado Porcino		Consumo de Energía Eléctrica 1/		Ingresos Corrientes Recaudados por SUNAT	
(Variación %)		(Variación %)		(Variación %)		(Variación %)		(Variación %)		(Variación %)	
Agosto 2003/2002	Ene.- Ago. 2003/2002	Agosto 2003/2002	Ene.- Ago. 2003/2002	Agosto 2003/2002	Ene.- Ago. 2003/2002	Agosto 2003/2002	Ene.- Ago. 2003/2002	Agosto 2003/2002	Ene.- Ago. 2003/2002	Agosto 2003/2002	Ene.- Ago. 2003/2002
19,7	-15,7	1,4	2,0	-31,1	-9,5	-3,0	3,0	4,0	2,9	18,4	9,2

1/ El consumo departamental no incluye la Provincia de Leoncio Prado

SECTOR AGROPECUARIO

En agosto del 2003, la producción de papa, principal producto agrícola de la región registró una cosecha de 8 mil 236 toneladas métricas, que representó un incremento de 19,7%, con respecto al mismo mes del año anterior, debido a la mayor superficie sembrada y disponibilidad oportuna de agua. El aumento de los precios en el mercado incentivó a los productores a incrementar su área sembrada en los meses de marzo y abril. Igualmente se observó un comportamiento positivo de los siguientes productos agrícolas: zapallo en 122,2%, camote 101,7%, maíz choclo 80,0%, arroz cáscara en 40,4%, zanahoria 67,7% y papaya en 16,3%.

La producción de plátano, otro de los principales productos agrícolas que identifican a la región, tuvo un incremento de 1,4% en agosto 2003, respecto a similar mes del 2002, debido a un mayor rendimiento de los platanales.

La región Huánuco, considerada como uno de los principales productores de yuca en el país, en agosto del 2003, registró un nivel de 3 mil 705 toneladas métricas, que representó una disminución de 31,1 %, en comparación a la producción registrada en similar mes del año anterior, debido al menor interés de los productores ante los bajos precios y disminución de la demanda del producto.

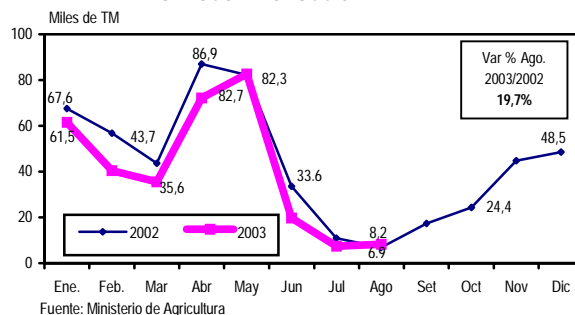
En agosto del 2003, se mostró una tendencia negativa en la producción de ganado porcino, llegando a mil 341,7 toneladas métricas de animales en pie, que representó una disminución de 3,0%, en comparación a similar mes del 2002.

Sin embargo, los productos pecuarios que tuvieron una tendencia favorable en su producción fueron, ave en 8,5%, ovino 4,1%, huevo 8,6% y leche fresca en 7,5%.

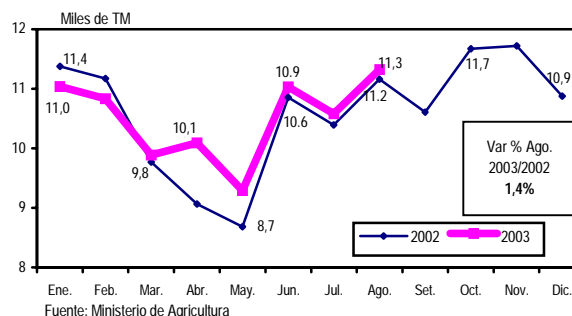
SUBSECTOR ELECTRICIDAD

El consumo de energía eléctrica en la región Huánuco, en agosto del 2003, se incrementó en 4,0%, en comparación con el nivel de consumo utilizado en agosto del 2002.

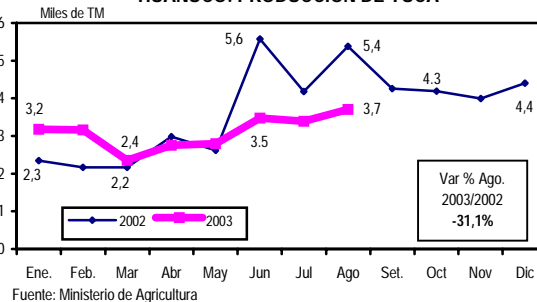
HUÁNUCO: PRODUCCIÓN DE PAPA



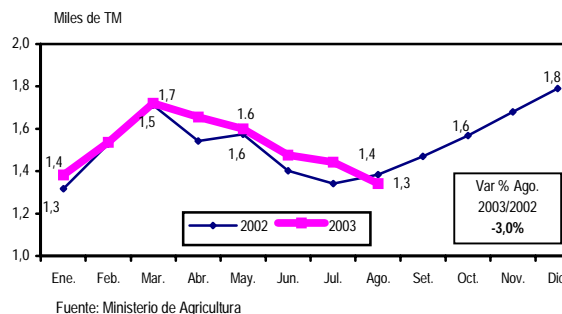
HUÁNUCO: PRODUCCIÓN DE PLÁTANO



HUÁNUCO: PRODUCCIÓN DE YUCA



HUÁNUCO: PRODUCCIÓN DE GANADO PORCINO



ICA, AGOSTO 2003

Producción de Algodón Rama (Variación %)		Producción de Ave (Variación %)		Desembarque de Productos Hidrobiológicos (Variación %)		Producción de Hierro (Variación %)		Consumo de Energía Eléctrica (Variación %)		Ingresos Corrientes Recaudados por SUNAT (Variación %)	
Agosto 2003/2002	Ene.- Ago. 2003/2002	Agosto 2003/2002	Ene.- Ago. 2003/2002	Agosto 2003/2002	Ene.- Ago. 2003/2002	Agosto 2003/2002	Ene.- Ago. 2003/2002	Agosto 2003/2002	Ene.- Ago. 2003/2002	Agosto 2003/2002	Ene.- Ago. 2003/2002
9,1	-7,5	-13,2	-7,5	-35,2	-10,2	9,9	16,6	1,2	-3,2	117,7	48,5

SECTOR AGROPECUARIO

La producción de algodón en rama, producto representativo de la región, registró un incremento de 9,1% en agosto del 2003, con relación a similar mes del 2002, debido al incremento en el rendimiento de las siembras. También, otros productos incrementaron su producción como manzana en 900,0%, maíz amarillo duro 143,6%, ají 68,0% y pallar grano seco en 55,9%.

En el subsector pecuario, en agosto del 2003, la producción de ave, considerado como principal producto decreció en -13,2%, debido a la menor demanda que hace Lima Metropolitana. Asimismo, se observa que decreció el volumen de producción del ganado caprino en -18,4%, ovino -14,0%, vacuno -10,1% y porcino -7,8%. Sin embargo, la producción de huevos y leche tuvieron un incremento de 2,3% cada uno.

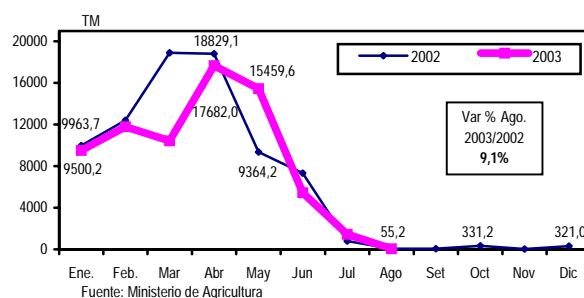
SECTOR PESCA

El volumen de desembarque de productos hidrobiológicos en agosto del 2003, decreció en 35,2%, respecto a similar mes del 2002. Debido a la fluctuación de la temperatura oceanográfica y la época de desove, que determinaron la continuación del período de veda.

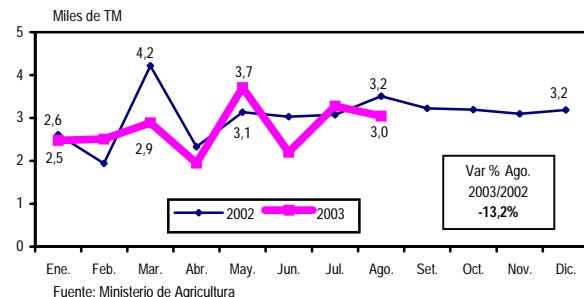
SECTOR MINERÍA

Ica es la única región productora de hierro en el país, actividad que realiza la empresa china Shougang Hierro Perú S.A., cuya producción en agosto registró 191 toneladas largas finas, incrementándose en 9,9% respecto a similar mes del año 2002. Esta evolución favorable se debió al mayor dinamismo de la empresa y a su política de extracción de la producción.

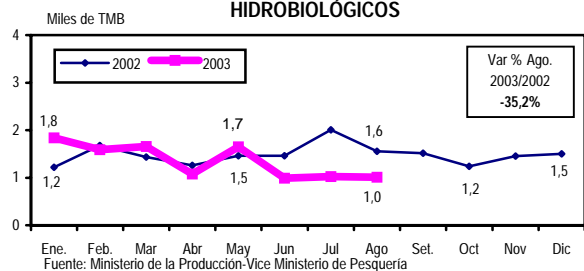
ICA: PRODUCCIÓN DE ALGODÓN RAMA



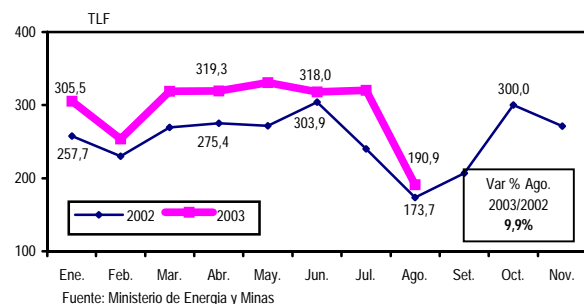
ICA: PRODUCCIÓN DE AVE



ICA: DESEMBARQUE DE PRODUCTOS HIDROBIOLÓGICOS



ICA: PRODUCCIÓN DE HIERRO



JUNÍN, AGOSTO 2003

Producción de Papa (Variación)		Producción de Café (Variación %)		Producción de Naranja (Variación %)		Despacho Local de Cemento (Variación %)		Consumo de Energía Eléctrica (Variación %)		Ingresos Corrientes Recaudados por SUNAT (Variación %)	
Agosto 2003/2002	Ene - Ago 2003/2002	Agosto 2003/2002	Ene - Ago 2003/2002	Agosto 2003/2002	Ene - Ago 2003/2002	Agosto 2003/2002	Ene - Ago 2003/2002	Agosto 2003/2002	Ene - Ago 2003/2002	Agosto 2003/2002	Ene - Ago 2003/2002
-63,3	-9,4	-10,5	-13,7	9,5	6,5	17,3	15,0	1,0	-0,1	11,8	10,5

1/ Corresponde al consumo de: Huancayo, Huayucachi, Jauja, Concepción, Chupaca, Tarma, La Merced, San Ramón, Satipo, Pichanqui, Oxapampa, Villarrica y Pozuzo

SECTOR AGROPECUARIO

La producción de papa, principal producto agrícola de la región Junín, en agosto del 2003, registró una notable disminución de 63,3%, respecto a similar mes del 2002, debido a la menor superficie sembrada en la campaña agrícola y poca disponibilidad de agua. Otros productos agrícolas, que también observaron un comportamiento negativo fueron: el olluco en -34,9%, papaya -23,5% y maíz choclo en -20,0%.

Asimismo, el café otro cultivo importante de la región, en agosto del 2003, alcanzó una producción de 778 toneladas métricas, que representó una disminución de 10,5%, en comparación con el nivel de producción registrado en agosto del año anterior, como consecuencia de menor área sembrada y cosechada.

De otra parte la naranja, en agosto del 2003, experimentó un incremento de su producción en 9,5%, debido principalmente, a las condiciones favorables que se presentaron para su cultivo en la zona. De igual manera, la producción de haba grano verde se incrementó en 368,0%, arveja grano verde 91,2%, maíz amarillo duro 64,9% y espinaca en 26,9%.

La producción pecuaria regional, presentó una variación diferenciada en agosto del 2003, el ganado vacuno se incrementó en 1,0%, porcino 0,4% y alpaca en 2,6%. Sin embargo, la producción de llama disminuyó en 8,1%, caprino -5,4%, ave -0,9% y el ganado ovino no registró variación.

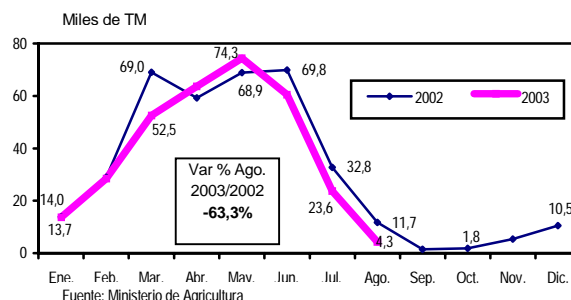
SUBSECTOR ELECTRICIDAD

El consumo de energía eléctrica en la región Junín, en agosto del 2003, registró un incremento de 1,0%, en comparación con el nivel de consumo registrado en agosto del 2002.

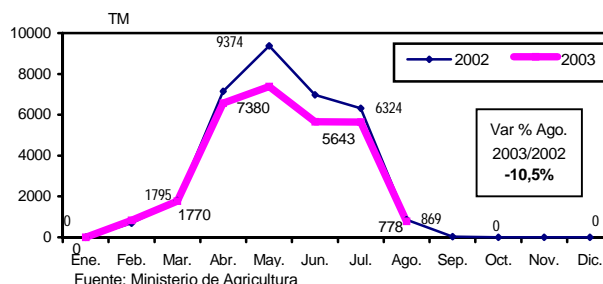
SECTOR CONSTRUCCIÓN

Otra de las actividades relevantes de la región, representando por los despachos locales de cemento en agosto de 2003, mostró un crecimiento de 17,3%, respecto a similar mes del 2002, el comportamiento positivo se debe, a que este insumo básico, está siendo requerido en las diferentes obras que vienen ejecutando los gobiernos locales de la región, incidiendo en un mayor dinamismo de la actividad constructora.

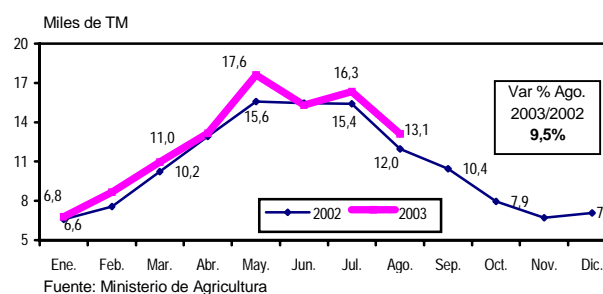
JUNÍN: PRODUCCIÓN DE PAPA



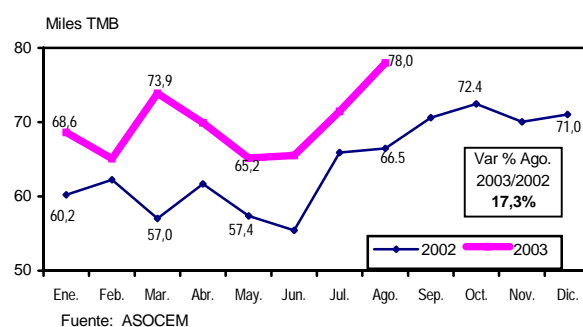
JUNÍN: PRODUCCIÓN DE CAFÉ



JUNÍN: PRODUCCIÓN DE NARANJA



JUNÍN: DESPACHO LOCAL DE CEMENTO



LA LIBERTAD, AGOSTO 2003

Producción de Caña de Azúcar (Variación %)		Producción de Huevo (Variación %)		Producción de Oro (Variación %)		Despachos Locales de Cemento (Variación %)		Consumo de Energía Eléctrica (Variación %)		Ingresos Corrientes Recaudados por SUNAT (Variación %)	
Agosto 2003/2002	Ene.- Ago. 2003/2002	Agosto 2003/2002	Ene.- Ago. 2003/2002	Agosto 2003/2002	Ene.- Ago. 2003/2002	Agosto 2003/2002	Ene.- Ago. 2003/2002	Agosto 2003/2002	Ene.- Ago. 2003/2002	Agosto 2003/2002	Ene.- Ago. 2003/2002
-4,4	1,8	1,8	16,7	12,5	-1,0	-8,1	1,7	3,9	3,8	45,9	16,4

SECTOR AGROPECUARIO

La Libertad es el primer productor de caña de azúcar a nivel nacional, cuya producción tuvo una caída de 4,4% en agosto 2003, respecto a similar mes del 2002, debido a la disminución de las cosechas de caña de azúcar por parte de las empresas: Agroindustrial Casa Grande, Cartavio, Laredo y terceros.

También, se observó comportamiento negativo de los siguientes productos agrícolas: olluco en -30,2%, yuca -29,4%, maíz choclo -13,2%, papa -11,9%, cebolla -25,8% y maíz amarillo duro en -8,3%. De otro lado, en agosto 2003, creció la producción de maíz amiláceo en 79,2%, piña 3,9%, uva 3,8%, palta 3,3%, espárrago 1,1% y, en menor medida, alfalfa en 0,1%.

La Libertad destaca en la producción de huevo, su tendencia es de crecimiento. Así, en agosto 2003, registró un nivel de 4 mil 818 TM., cifra mayor a la registrada en el mismo mes del 2002, lo que implicó un crecimiento de 1,8%

En forma similar, los otros productos pecuarios mostraron crecimientos en su producción durante agosto del 2003, respecto a similar mes del 2002. Así, la producción de ave creció en 20,8%, leche 7,3%, ganado porcino 6,5%, ganado vacuno 3,5% y ganado ovino en 3,4%.

SECTOR MINERÍA

La producción de oro en agosto del 2003, aumentó en 12,5%, ante la mejora de su cotización en el mercado internacional. Cabe señalar que, durante el mes de análisis, se observó un significativo aumento en la producción de cobre en 52,2% y plata en 16,7%. Contrariamente, se redujo la producción de plomo en -39,1% y zinc -41,3%.

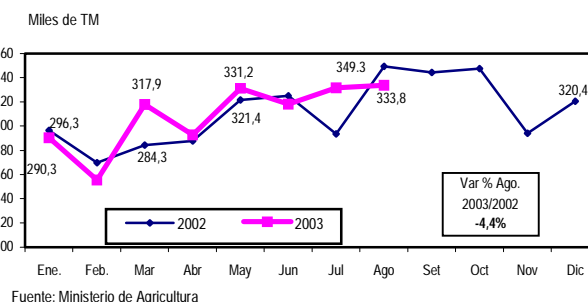
SECTOR CONSTRUCCIÓN

Los despachos locales de cemento constituyen un buen indicador del sector construcción. En agosto 2003, registró en la región, una caída de 8,1% en comparación a agosto 2002, por el menor dinamismo experimentado en la actividad constructora.

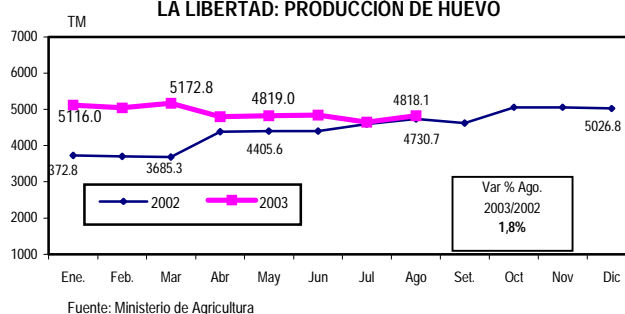
RECAUDACIÓN SUNAT

Los ingresos corrientes recaudados por la SUNAT en agosto 2003, ascendieron a 28,5 millones de nuevos soles, registrando un notable incremento de 45,9%, en relación a agosto del año pasado.

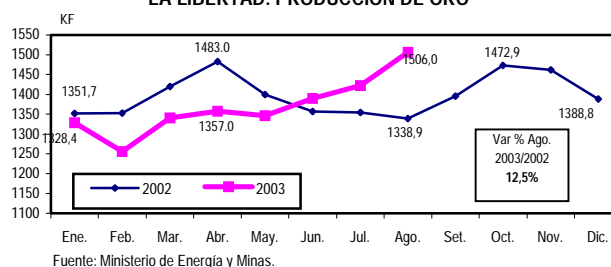
LA LIBERTAD: PRODUCCIÓN DE CAÑA DE AZÚCAR



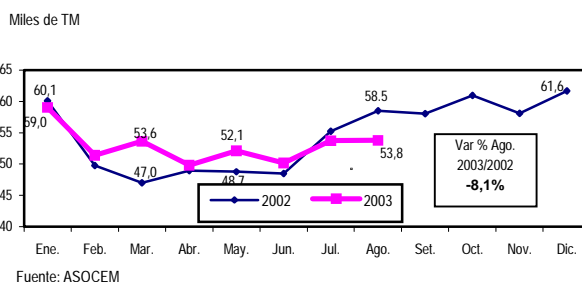
LA LIBERTAD: PRODUCCIÓN DE HUEVO



LA LIBERTAD: PRODUCCIÓN DE ORO



LA LIBERTAD: DESPACHOS LOCALES DE CEMENTO



LAMBAYEQUE, AGOSTO 2003

Producción de Caña de Azúcar		Producción de Maíz Amarillo Duro		Producción de Ave		Producción de Leche Fresca		Consumo de Energía Eléctrica		Ingresos Corrientes Recaudados por SUNAT	
(Variación %)		(Variación %)		(Variación %)		(Variación %)		(Variación %)		(Variación %)	
Agosto 2003/2002	Ene.- Ago. 2003/2002	Agosto 2003/2002	Ene.- Ago. 2003/2002	Agosto 2003/2002	Ene.- Ago. 2003/2002	Agosto 2003/2002	Ene.- Ago. 2003/2002	Agosto 2003/2002	Ene.- Ago. 2003/2002	Agosto 2003/2002	Ene.- Ago. 2003/2002
-12,6	17,8	-45,9	0,0	27,3	6,8	3,1	-0,2	7,5	4,5	27,8	34,1

SECTOR AGROPECUARIO

La producción de caña de azúcar, producto representativo de la región, en agosto 2003 registró una disminución de 12,6%, como consecuencia de una menor superficie sembrada de este cultivo en su campaña agrícola.

También, en agosto 2003, se registró una fuerte disminución de 45,9% en la producción de maíz amarillo duro, debido a la disminución de su frontera agrícola y menor rendimiento por hectárea.

Otros productos agrícolas que experimentaron disminución en su producción, fueron: frijol grano verde en -91,4%, maíz amiláceo -71,6%, ají -52,4%, alfalfa -50,2%, limón -41,3%, maíz choclo -6,1% y, en menor medida, yuca en -0,5%. En tanto que, los productos agrícolas que registraron incremento en su producción fueron: col en 531,4%, maracuyá 42,5%, naranja 37,5%, camote 16,7% y plátano en 2,5%.

Entre los productos pecuarios representativos de la región, cabe señalar que, la producción de ave se incrementó en 27,3% y leche fresca en 3,1%. Asimismo, se incrementó la producción de ganado ovino en 19,2%, caprino 13,9%, huevo 9,3% y porcino en 6,3%. Contrariamente, la producción de ganado vacuno disminuyó en 9,3%.

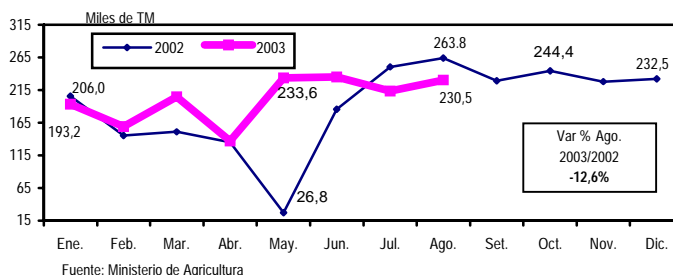
SUB SECTOR ELECTRICIDAD

El consumo de energía eléctrica en la región Lambayeque durante el mes de agosto del 2003, registró un incremento de 7,5%, en relación al mismo mes del año anterior, como resultado de una mayor cobertura del servicio en los distritos de Picsi, Oyotún, Olmos, Zaña y Mórrope.

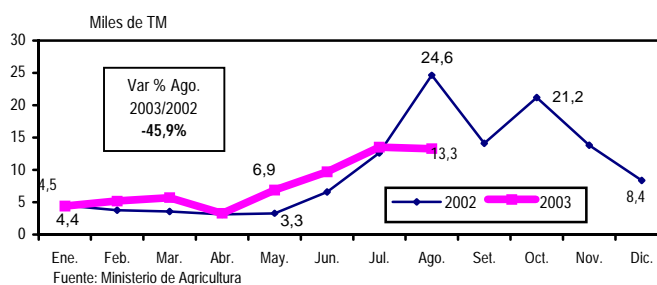
RECAUDACIÓN SUNAT

En agosto 2003, los ingresos corrientes recaudados por la SUNAT, se incrementaron en 27,8%, en comparación con el mismo mes del año anterior.

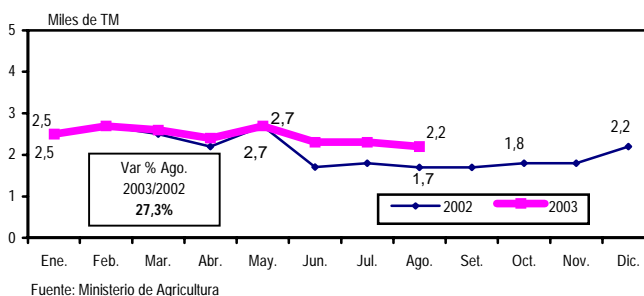
LAMBAYEQUE: PRODUCCIÓN DE CAÑA DE AZÚCAR



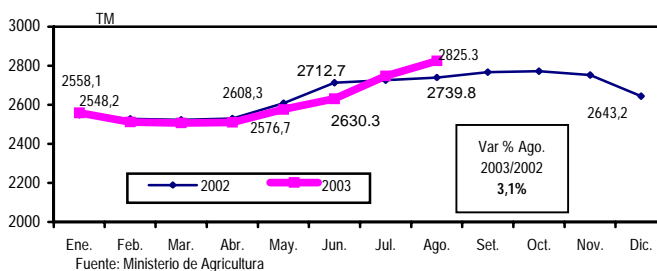
LAMBAYEQUE: PRODUCCIÓN DE MAÍZ AMARILLO DURO



LAMBAYEQUE: PRODUCCIÓN DE AVE



LAMBAYEQUE: PRODUCCIÓN DE LECHE FRESCA



LIMA Y CALLAO, AGOSTO 2003

Producción de Maíz Amarillo Duro (Variación %)		Producción de Ave (Variación %)		Desembarque de Anchoqueta para Harina (Variación %)		Producción de Plata (Variación %)		Producción de Zinc (Variación %)		Ingresos Corrientes Recaudados por SUNAT (Variación %)	
Agosto 2003/2002	Ene.- Ago. 2003/2002	Agosto 2003/2002	Ene.- Ago. 2003/2002	Agosto 2003/2002	Ene.- Ago. 2003/2002	Agosto 2003/2002	Ene.- Ago. 2003/2002	Agosto 2003/2002	Ene.- Ago. 2003/2002	Agosto 2003/2002	Ene.- Ago. 2003/2002
15,5	14,9	3,5	6,1	-	-55,7	-5,8	-1,3	6,1	11,7	10,4	19,2

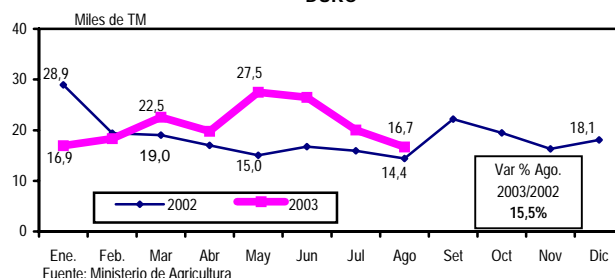
SECTOR AGROPECUARIO

La producción de maíz amarillo duro, uno de los principales productos agrícolas, tuvo un incremento de 15,5% en agosto 2003, respecto a similar mes del 2002. También, se observó el comportamiento positivo de los siguientes productos agrícolas: marigold en 484,4%, fresa 107,8%, mandarina 102,3%, palta 67,3%, camote en 24,3%, entre otros productos. Sin embargo, disminuyó la producción de cebolla en -54,2%, zapallo -45,7%, papa -30,4% y apio en -8,3%, entre otros.

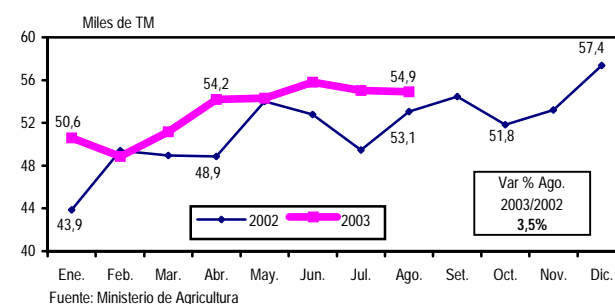
En agosto 2003, Lima y Callao tuvo una producción de ave en pie de 54 mil 905 toneladas, logrando un incremento de 3,5% en relación a agosto 2002, por la mayor colocación de pollos BB, línea carne y por el aumento del peso promedio por ave.

Otros productos pecuarios, que mostraron crecimientos fueron: el ganado caprino en 14,9%, vacuno 10,9%, ovino 6,7% y leche en 3,3%.

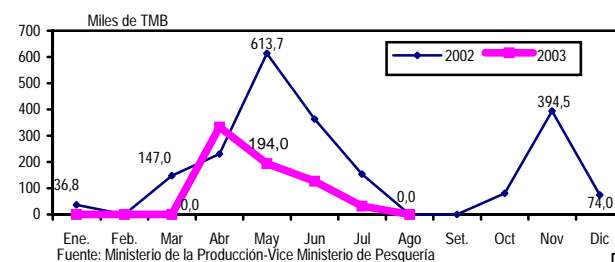
LIMA Y CALLAO: PRODUCCIÓN DE MAÍZ AMARILLO DURO



LIMA Y CALLAO: PRODUCCIÓN DE AVE



LIMA Y CALLAO: DESEMBARQUE DE ANCHOVETA

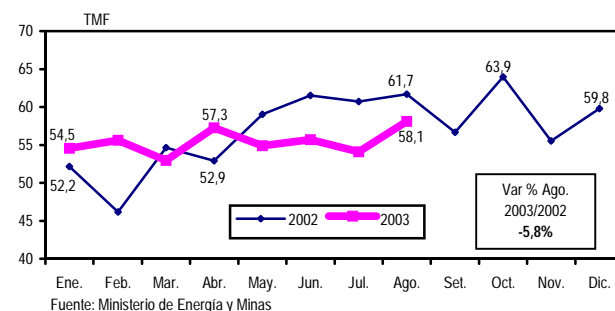


SECTOR MINERÍA

La producción de plata ascendió a 58,1 TMF, disminuyendo en 5,8%, debido a la menor extracción en sus unidades mineras Americana y Satanás en -42,8% y -39,1%, respectivamente.

La extracción de cobre, en agosto del 2003, aumentó en 33,1% y la de zinc en 6,1%. Sin embargo, se redujeron la producción de oro en -53,8% y plomo en -3,6%.

LIMA: PRODUCCIÓN DE PLATA



LORETO, AGOSTO 2003

Producción de Plátano (Variación %)		Producción de Yuca (Variación %)		Producción de Maíz Amarillo Duro (Variación %)		Producción de Maíz Choclo (Variación %)		Consumo de Energía Eléctrica (Variación %)		Ingresos Corrientes Recaudados por SUNAT (Variación %)	
Agosto 2003/2002	Ene.- Ago. 2003/2002	Agosto 2003/2002	Ene.- Ago. 2003/2002	Agosto 2003/2002	Ene.- Ago. 2003/2002	Agosto 2003/2002	Ene.- Ago. 2003/2002	Agosto 2003/2002	Ene.- Ago. 2003/2002	Agosto 2003/2002	Ene.- Ago. 2003/2002
-5,1	-0,2	4,6	4,4	10,5	6,6	22,4	-0,4	7,4	7,6	16,0	8,4

SECTOR AGROPECUARIO

La producción de plátano, producto representativo de la región, en agosto del 2003, registró una disminución de 5,1%, respecto al mismo mes del año anterior, por su menor cosecha y rendimiento promedio. Otros productos agrícolas, que también tuvieron un comportamiento similar fueron: la piña con -8,5%, frijol grano seco -7,7%, y mandarina en -2,0%.

La producción de yuca, en agosto del 2003, registró un incremento de 4,6%, respecto a igual mes del año anterior. Asimismo, otros productos importantes también registraron incrementos en su producción como, arroz cáscara en 62,9%, cebolla 100,0%, zapallo 50,0%, lechuga 40,0% y sandía en 71,0%

El maíz amarillo duro, uno de los principales productos agrícolas de la región, tuvo un incremento de 10,5%, en agosto del 2003, respecto a similar mes del 2002. El maíz choclo registró un incremento de 22,4%, debido al aumento de la superficie sembrada en la campaña agrícola.

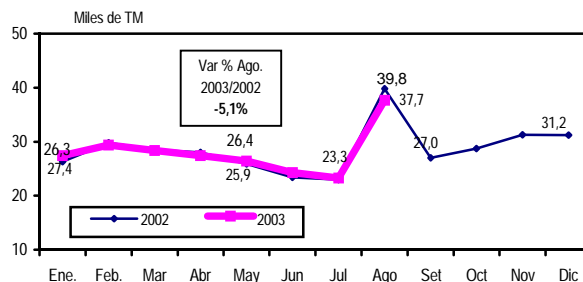
SUB SECTOR ELECTRICIDAD

El consumo de energía eléctrica en agosto del 2003, se incrementó en 7,4%, en relación a agosto del 2002, este aumento se debió a la instalación de nuevas conexiones domiciliarias.

RECAUDACIÓN SUNAT

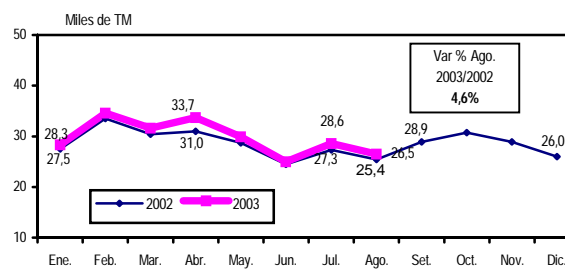
Los ingresos recaudados por la SUNAT, de un nivel de S/5 millones 266 mil nuevos soles en agosto 2002 pasaron al monto de S/6 millones 109 mil nuevos soles para agosto del 2003, significando un incremento de 16,0%, en términos corrientes.

LORETO : PRODUCCIÓN DE PLÁTANO



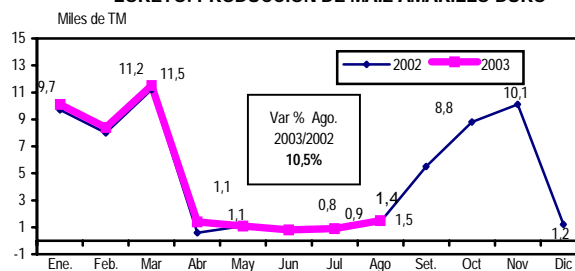
Fuente: Ministerio de Agricultura

LORETO: PRODUCCIÓN DE YUCA



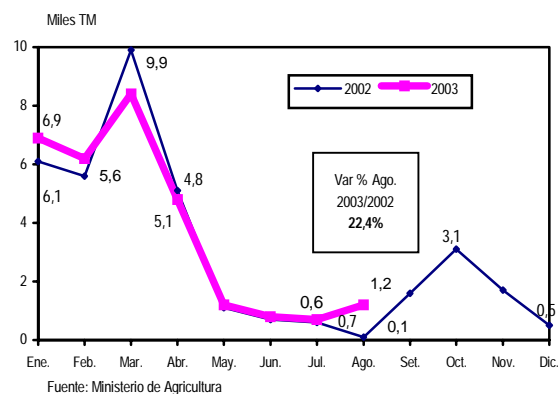
Fuente: Ministerio de Agricultura

LORETO: PRODUCCIÓN DE MAÍZ AMARILLO DURO



Fuente: Ministerio de Agricultura

LORETO: PRODUCCIÓN DE MAÍZ CHOCLO



Fuente: Ministerio de Agricultura

MADRE DE DIOS, AGOSTO 2003

Producción de Yuca (Variación %)		Producción de Papaya (Variación %)		Producción de Plátano (Variación %)		Producción de Oro (Variación %)		Consumo de Energía Eléctrica 1/ (Variación %)		Ingresos Corrientes Recaudados por SUNAT (Variación %)	
Agosto 2003/2002	Ene.- Ago. 2003/2002	Agosto 2003/2002	Ene.- Ago. 2003/2002	Agosto 2003/2002	Ene.- Ago. 2003/2002	Agosto 2003/2002	Ene.- Ago. 2003/2002	Agosto 2003/2002	Ene.- Ago. 2003/2002	Agosto 2003/2002	Ene.- Ago. 2003/2002
-36,3	-25,7	-36,4	13,6	-18,6	-15,8	9,9	-20,3	5,5	6,9	-1,5	3,0

1/ El consumo de energía eléctrica tiene como cobertura solo a la provincia de Tambopata.

SECTOR AGROPECUARIO

La producción de yuca, principal producto agrícola de la región, tuvo una significativa disminución de 36,3% en agosto 2003, respecto a similar mes del 2002, debido a la menor superficie cosechada, como resultado de los efectos de la inundación registrada en los meses de enero y febrero del presente año en las provincias de Tambopata y Manu. De otro lado se observó variaciones positivas de los siguientes productos agrícolas: piña en 323,5%, maíz amarillo duro 167,8% y frijol grano seco en 159,5%, entre otros.

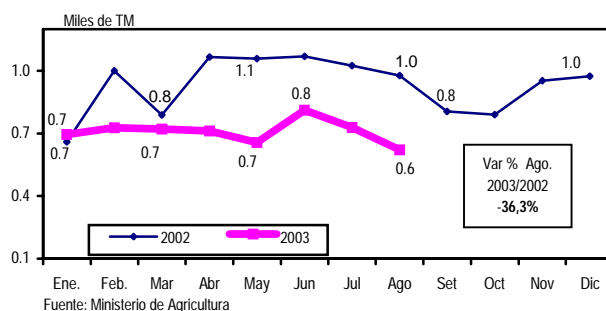
Madre de Dios, considerada como una región importante por su nivel de producción de papaya, en agosto del 2003, registró una disminución de 36,4%, en comparación con similar mes del año anterior, por causa de la menor superficie cosechada, igualmente como resultado de los efectos de la inundación que afectó a las provincias antes mencionadas. La mandarina y sandía, también registraron fuertes variaciones de -77,6% y -73,7%, respectivamente.

Durante el mes de agosto, el plátano alcanzó una producción de 874,0 TM que representó una disminución de 18,6%, respecto al mismo mes del año anterior, debido a la contracción de la demanda de los consumidores locales y de las empresas agroindustriales (INDAMAD y PAMYS), que disminuyeron el volumen de compra de hojuelas deshidratadas de plátano en Tambopata y en Tahuamanu.

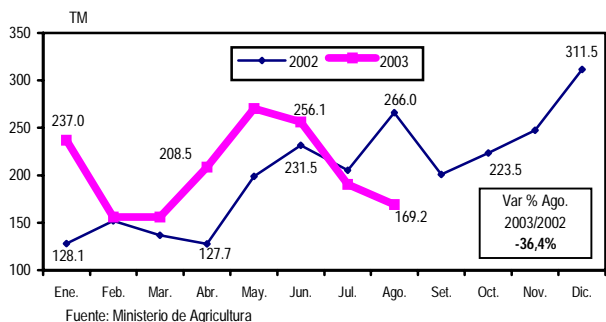
SECTOR MINERÍA

La extracción de oro, actividad representativa de la región, en agosto del 2003, se incrementó en 9,9%, cabe señalar que este comportamiento positivo, se debió a la disminución del caudal de los ríos, lo que favoreció el trabajo regular de la actividad en los principales lavaderos de oro.

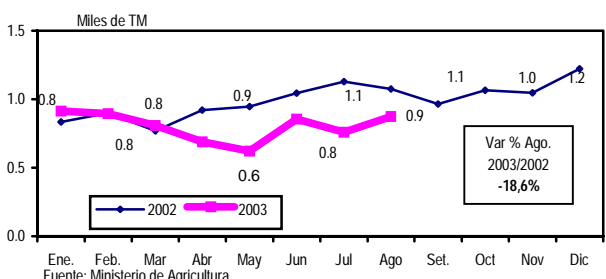
MADRE DE DIOS: PRODUCCIÓN DE YUCA



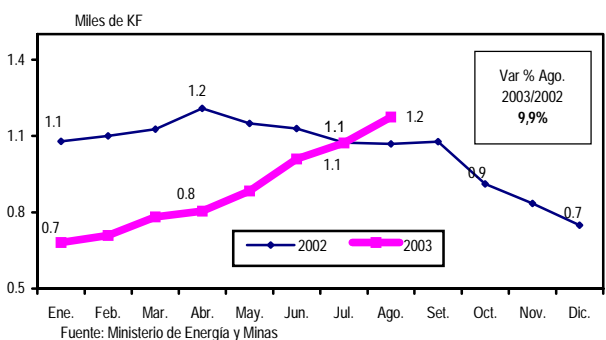
MADRE DE DIOS: PRODUCCIÓN DE PAPAYA



MADRE DE DIOS: PRODUCCIÓN DE PLÁTANO



MADRE DE DIOS: PRODUCCIÓN DE ORO



MOQUEGUA, AGOSTO 2003

Producción de Alfalfa (Variación %)		Producción de Llama (Variación %)		Desembarque de Anchoveta (Variación %)		Producción de Cobre (Variación %)		Ingresos Corrientes Recaudados por SUNAT (Variación %)		Exportaciones FOB (Variación %)	
Agosto 2003/2002	Ene.-Ago. 2003/2002	Agosto 2003/2002	Ene.-Ago. 2003/2002	Agosto 2003/2002	Ene.-Ago. 2003/2002	Agosto 2003/2002	Ene.-Ago. 2003/2002	Agosto 2003/2002	Ene.-Ago. 2003/2002	Agosto 2003/2002	Ene.-Ago. 2003/2002
-23,2	-5,7	17,3	1,8	1112,5	-79,6	12,1	8,0	-43,4	-5,4	3,9	-5,0

SECTOR AGROPECUARIO

La producción de alfalfa, producto representativo de la región, en agosto del 2003, registró una variación negativa de 23,2%, respecto a similar mes del año anterior, debido a las desfavorables condiciones climatológicas y menor disponibilidad de agua. Sin embargo, la zanañoria aumentó su producción en 61,8%, y la palta creció en 63,2%, lo que se explica por la mayor área de recolección especialmente en los valles del departamento.

La llama, producto importante de la región Moquegua, en agosto del 2003, registró un aumento de su producción en 17,3%, respecto a similar mes del año anterior, debido a la creciente demanda de la población de este camélido en la región sur andina del país.

SECTOR PESCA

El desembarque de anchoveta para harina en la región Moquegua, durante agosto del 2003, registró un notable aumento 1112,5%, respecto a similar mes del año anterior, como consecuencia de la mayor captura realizada para el consumo industrial de la especie anchoveta, en el litoral sur, puerto de Ilo.

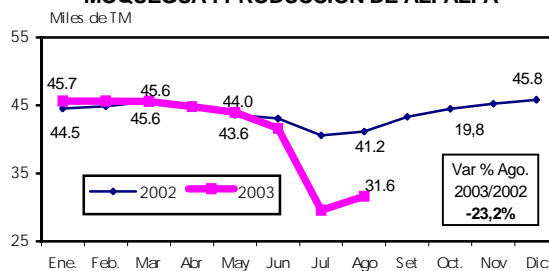
SECTOR MINERÍA

La región Moquegua se caracteriza por la producción de cobre, extraída por la empresa minera Southern Perú Copper Corporation. En agosto del 2003, la producción de cobre extraída en la región fue de 17 mil 119,5 toneladas métricas finas, registrándose un incremento de la producción en 12,1%, en relación al nivel de su producción alcanzado en similar mes del año anterior, al mejorar las actividades de extracción.

RECAUDACION SUNAT

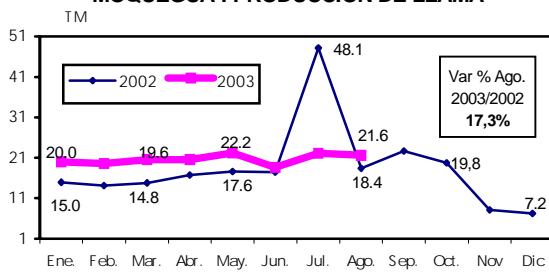
En agosto del 2003, los ingresos recaudados por la SUNAT, ascendieron a 1 millón 500 mil nuevos soles, registrando un comportamiento menor en -43,4%, en comparación a lo recaudado en agosto del año 2002.

MOQUEGUA : PRODUCCIÓN DE ALFALFA



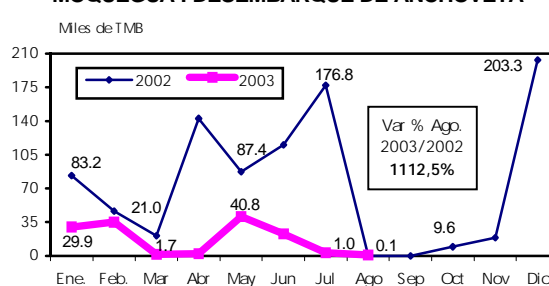
Fuente: Ministerio de Agricultura

MOQUEGUA : PRODUCCIÓN DE LLAMA



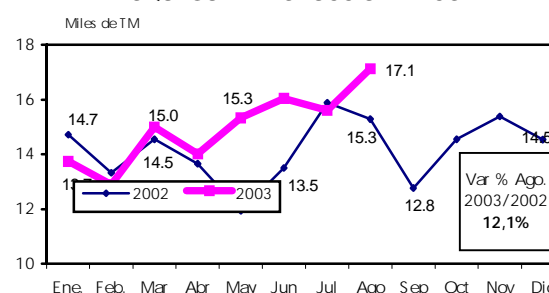
Fuente: Ministerio de Agricultura

MOQUEGUA : DESEMBARQUE DE ANCHOVETA



Fuente: Ministerio de Pesquería

MOQUEGUA : PRODUCCIÓN DE COBRE



Fuente: Ministerio de Energía y Minas

PASCO, AGOSTO 2003

Producción de Papa (Variación %)		Producción de Plátano (Variación %)		Producción de Plata (Variación %)		Producción de Plomo (Variación %)		Consumo de Energía Eléctrica 1/ (Variación %)		Ingresos Corrientes Recaudados por SUNAT (Variación %)	
Agosto 2003/2002	Ene.- Ago. 2003/2002	Agosto 2003/2002	Ene.- Ago. 2003/2002	Agosto 2003/2002	Ene.- Ago. 2003/2002	Agosto 2003/2002	Ene.- Ago. 2003/2002	Agosto 2003/2002	Ene.- Ago. 2003/2002	Agosto 2003/2002	Ene.- Ago. 2003/2002
87,3	-23,9	17,0	32,9	-4,5	21,0	-2,3	11,0	3,7	1,7	41,1	7,5

1/ Corresponde a las provincias de Cerro de Pasco y Daniel Alcides Carrión.

SECTOR AGROPECUARIO

La papa producto representativo de la región, en agosto del 2003, registró un notable crecimiento de 87,3%, en comparación con similar mes del año anterior, debido a la mayor área sembrada en la campaña agrícola y por las expectativas de un mejor precio al productor, que empezó a elevarse desde el segundo trimestre del 2003. Otro tubérculo cuya producción se incrementó considerablemente fue la yuca, en 181,2%.

La producción de plátano, en agosto del 2003, alcanzó el nivel de 5 mil 81 toneladas métricas que representó un 17,0% más a lo registrado en similar mes del año anterior. Otros productos que registraron importantes incrementos fueron: la caigua en 180,0%, naranja 76,8% y la granadilla en 38,3%. Contrariamente, el café disminuyó su producción en 25,7%, en comparación al nivel registrado en agosto del 2002.

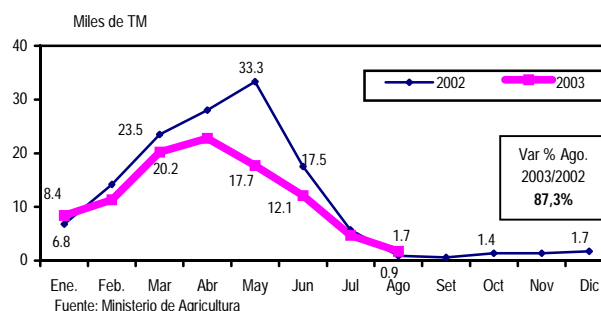
SECTOR MINERÍA

Comprende la producción de cobre, plata, plomo, oro y zinc, en agosto del 2003, registró un comportamiento diferenciado, respecto al mismo mes del año 2002.

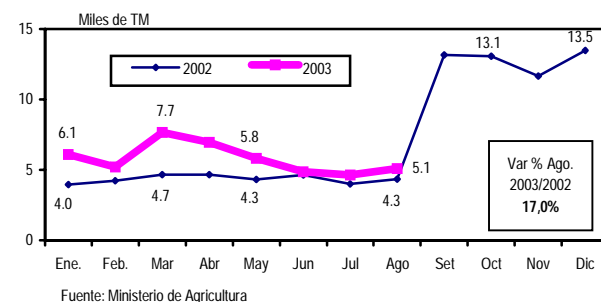
La producción de plata, actividad representativa de la región, en agosto del 2003, alcanzó una producción de 56 mil 286 KF que representó una disminución de 4,5%, con respecto a agosto del 2002, debido básicamente a la menor producción de este metal por parte de las Compañías Mineras Volcan y Minera Atacocha.

La producción de plomo, en agosto del 2003, registró 13 mil 945 toneladas métricas finas, significando una disminución del 2,3%, en comparación con el nivel alcanzado en agosto del año anterior, debido a la menor producción registrada en las empresas Volcán S.A, Sociedad Minera el Brocal y Milpo.

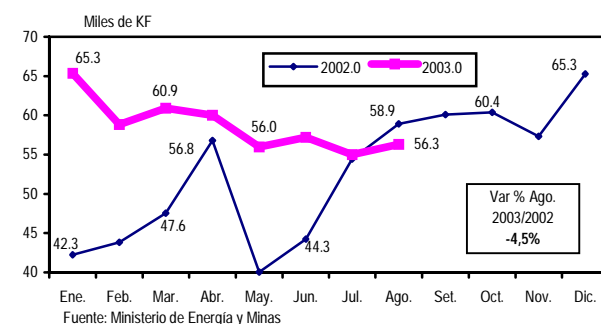
PASCO: PRODUCCIÓN DE PAPA



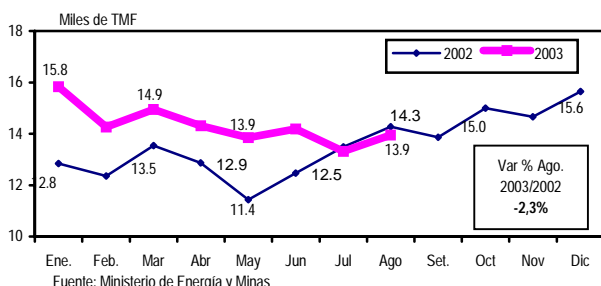
PASCO: PRODUCCIÓN DE PLÁTANO



PASCO: PRODUCCIÓN DE PLATA



PASCO: PRODUCCIÓN DE PLOMO



PIURA, AGOSTO 2003

Producción de Arroz Cáscara (Variación %)		Producción de Limón (Variación %)		Desembarque de Anchoqueta para Harina de Pescado (Variación %)		Producción de Petróleo Crudo (Variación %)		Consumo de Energía Eléctrica (Variación %)		Ingresos Corrientes Recaudados por SUNAT (Variación %)	
Agosto 2003/2002	Ene.- Ago. 2003/2002	Agosto 2003/2002	Ene.- Ago. 2003/2002	Agosto 2003/2002	Ene.- Ago. 2003/2002	Agosto 2003/2002	Ene.- Ago. 2003/2002	Agosto 2003/2002	Ene.- Ago. 2003/2002	Agosto 2003/2002	Ene.- Ago. 2003/2002
36,9	10,0	144,8	7,8	-	25,7	-1,0	-1,6	1,2	3,3	13,7	-13,2

SECTOR AGROPECUARIO

La producción de arroz cáscara, principal producto agrícola de la región, tuvo un incremento de 36,9% en agosto 2003, respecto a similar mes del 2002, debido a las mayores áreas sembradas y las favorables condiciones climatológicas del cultivo.

En agosto 2003, la producción de limón fue de 10 mil 369 toneladas, logrando un significativo incremento de 144,8% en relación a agosto 2002, por la mayor producción en las zonas de San Lorenzo, La Chira y Chulucanas, por los mejores rendimientos y por el favorable efecto del clima.

También registraron crecimientos los siguientes productos agrícolas: papa en 772,7%, alfalfa 193,4%, arveja grano seco 81,1% y maíz amarillo duro en 31,4%. Sin embargo, disminuyeron la producción de frijol grano seco en -60,8%, camote -38,3%, tomate -36,4%, coco -35,8%, yuca -22,8% y plátano en -3,7%.

SECTOR PESCA

Durante agosto 2003, no se registraron faenas de pesca de anchoqueta, por la veda implementada. Siendo ésta, la especie de mayor peso dentro de la producción departamental, su ausencia afecta la actividad pesquera, que se contrajo en 53,3% en el mes de agosto, aunque también disminuyeron los rubros congelado en -53,7%, fresco -48,4% y enlatado en -84,4%.

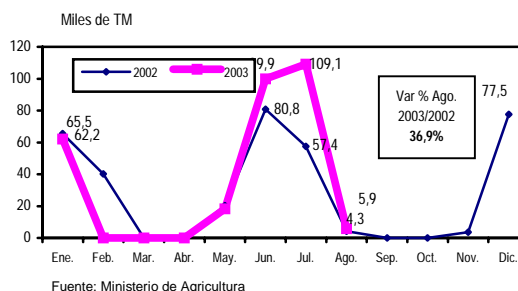
SECTOR MINERÍA

La extracción de petróleo crudo en agosto del 2003, registró una caída de 1,0% en relación a similar mes del 2002, debido al agotamiento natural de las reservas y a resultados poco favorables en la perforación exploratoria de nuevos pozos.

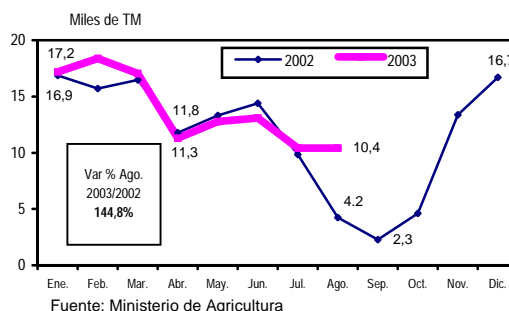
SUB SECTOR ELECTRICIDAD

El consumo de electricidad en agosto 2003, se incrementó en 1,2% respecto a similar mes del 2002, influenciado por el mayor consumo en las localidades del Bajo Piura, Paita, Alto Piura y en menor proporción en Sullana y Talara.

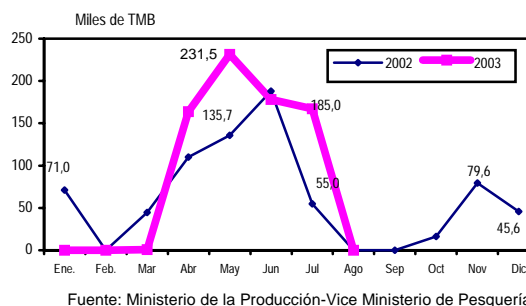
PIURA: PRODUCCIÓN DE ARROZ CÁSCARA



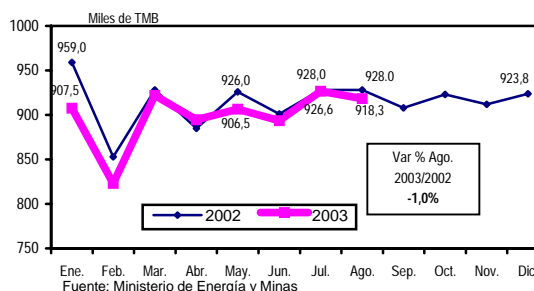
PIURA: PRODUCCIÓN DE LIMÓN



PIURA: DESEMBARQUE DE ANCHOQUETA



PIURA: PRODUCCIÓN DE PETRÓLEO CRUDO



PUNO, AGOSTO 2003

Producción de Ganado Vacuno (Variación %)		Producción de Ganado Ovino (Variación %)		Producción de oro (Variación %)		Despacho Local de Cemento (Variación %)		Consumo de Energía Eléctrica (Variación %)		Ingresos Corrientes Recaudados por SUNAT (Variación %)	
Agosto 2003/2002	Ene.- Ago. 2003/2002	Agosto 2003/2002	Ene.- Ago. 2003/2002	Agosto 2003/2002	Ene.- Ago. 2003/2002	Agosto 2003/2002	Ene.- Ago. 2003/2002	Agosto 2003/2002	Ene.- Ago. 2003/2002	Agosto 2003/2002	Ene.- Ago. 2003/2002
-0,1	0,0	-0,6	0,2	-40,5	-23,5	-9,1	-9,9	4,0	3,6	26,3	20,7

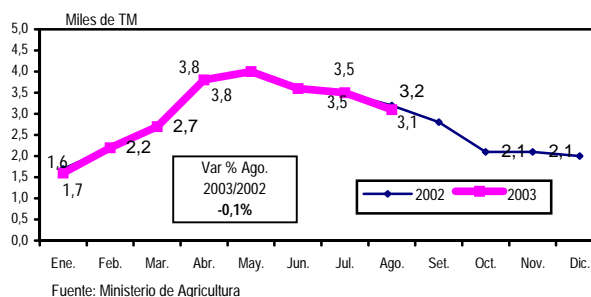
SECTOR AGROPECUARIO

La producción de ganado vacuno, en agosto del año 2003, tuvo una producción de 3157 toneladas métricas, disminuyendo levemente su producción en 0,1%, respecto al mes agosto del 2002, por el menor rendimiento promedio en el peso de animales en pie.

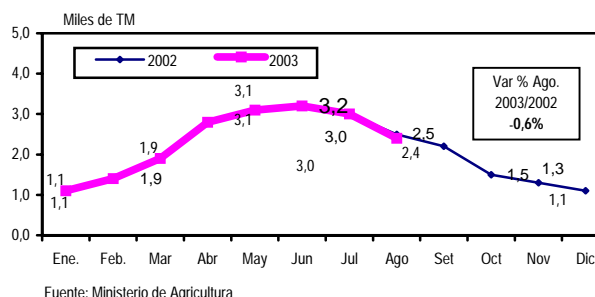
Durante agosto del 2003, la producción de ovino fue 2488 TM, registrando una ligera disminución de 0,6%, respecto a similar mes del año anterior.

Contrariamente, otros productos pecuarios incrementaron su volumen de producción: porcino en 0,5%, aves 0,5%, leche 21,0% y huevos en 1,8%, debido al mejoramiento del clima que favoreció la producción de pastos y granos para la alimentación de animales mayores y menores.

PUNO: PRODUCCIÓN DE GANADO VACUNO



PUNO: PRODUCCIÓN DE GANADO OVINO



SECTOR MINERÍA

En la región Puno, la producción de oro en el mes de agosto del año 2003 fue de 245,1 KF, que comparado con la producción de 411,7 KF del mismo mes en el año 2002, se registró una fuerte disminución de 40,5%, por el anormal desarrollo de las actividades auríferas.

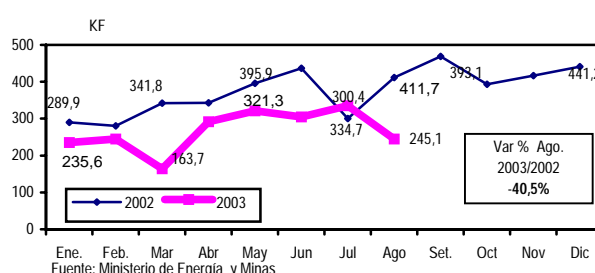
SECTOR CONSTRUCCIÓN

El despacho local de cemento en Puno en agosto del 2003 fue de 12 mil 599 TM en tanto que, en agosto del 2002 registró 13 mil 900 TM, determinando una disminución de 9,1%, por la menor demanda de cemento, ante la desaceleración de la actividad constructora en la región.

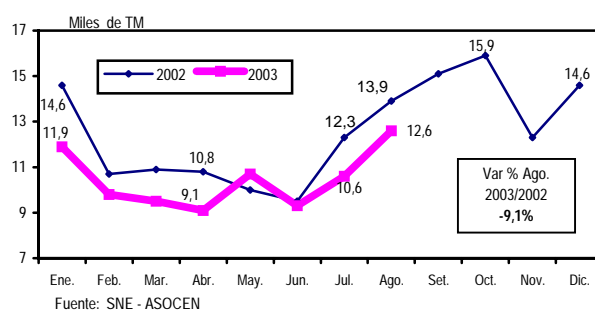
RECAUDACIÓN SUNAT

Los ingresos corrientes recaudados por la SUNAT, en agosto del 2003, se incrementaron significativamente en 26,3%, por la ampliación del número de contribuyentes activos en 13,1% y por mayor cancelación efectiva.

PUNO: PRODUCCIÓN DE ORO



PUNO: DESPACHO LOCAL DE CEMENTO



SAN MARTÍN, AGOSTO 2003

Producción de Maíz Amarillo Duro (Variación %)		Producción de Café (Variación %)		Producción de Plátano (Variación %)		Despacho Local de Cemento (Variación %)		Producción de Energía Eléctrica (Variación %)		Ingresos Corrientes Recaudados por SUNAT (Variación %)	
Agosto 2003/2002	Ene.- Ago. 2003/2002	Agosto 2003/2002	Ene.- Ago. 2003/2002	Agosto 2003/2002	Ene.- Ago. 2003/2002	Agosto 2003/2002	Ene.- Ago. 2003/2002	Agosto 2003/2002	Ene.- Ago. 2003/2002	Agosto 2003/2002	Ene.- Ago. 2003/2002
-31,4	37,2	109,3	8,7	-1,0	4,6	-13,2	-8,3	4,3	2,8	18,4	12,9

SECTOR AGROPECUARIO

La producción de maíz amarillo duro, principal producto agrícola de la región, registró una disminución de 31,4% en agosto 2003 respecto a similar mes del 2002, por las menores áreas sembradas en su campaña agrícola. Sin embargo, se observó el comportamiento positivo de los siguientes productos agrícolas: palta en 58,3%, cacao 35,0%, piña 8,9%, tomate 7,6% y yuca en 1,9%.

La producción de café, otro producto principal de la región, en agosto del 2003, registró un notable incremento de 109,3%, respecto a similar mes del año 2002, por sus mejores cosechas y mayor rendimiento promedio de la planta. Contrariamente, la producción de plátano en el período de análisis registró una disminución de 1,0%.

Asimismo, disminuyeron la producción de arroz cáscara en -63,4%, frijol grano seco - 66,1%, limón -28,0%, mandarina -22,1%, naranja -20,8% y uva en - 44,7%.

Entre los productos pecuarios, el ganado porcino registró un volumen de 276,7 toneladas, logrando un incremento de 8,2% en relación a agosto 2002, por la mayor demanda de sus productos derivados (cecina, chorizo, etc.). La producción de huevo y leche registraron incrementos en 33,5% y 43,8%, respectivamente. Contrariamente, la producción de ave y ganado vacuno, registraron una disminución de 12,2% y 1,2%, respectivamente, el ganado ovino también disminuyó en 12,8%.

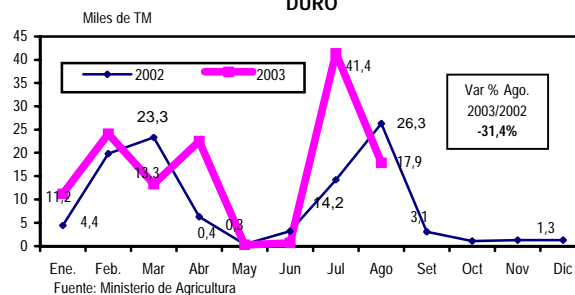
SECTOR CONSTRUCCIÓN

Los despachos de cemento realizados en la región San Martín, en agosto del 2003, experimentaron una caída de 13,2%, respecto a similar mes del año 2002, debido a la menor demanda del principal insumo para la actividad constructora.

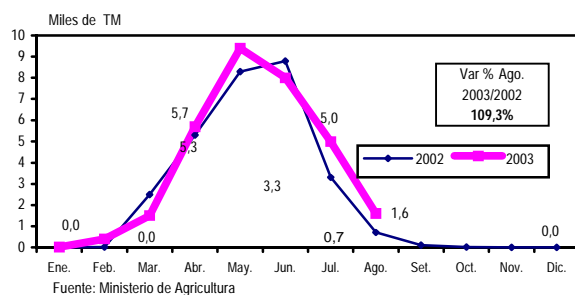
RECAUDACIÓN SUNAT

Los ingresos corrientes recaudados por la SUNAT, en agosto del 2003, llegaron a 2 millones 733 mil nuevos soles, representa un incremento de 18,4%, en relación a lo recaudado en agosto del año 2002.

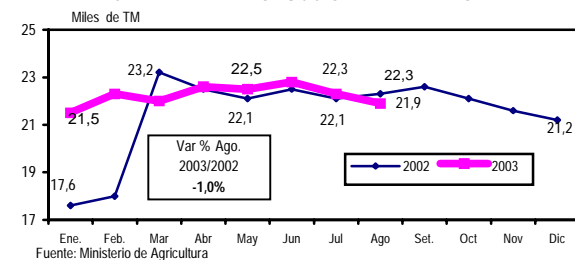
SAN MARTÍN: PRODUCCIÓN DE MAÍZ AMARILLO DURO



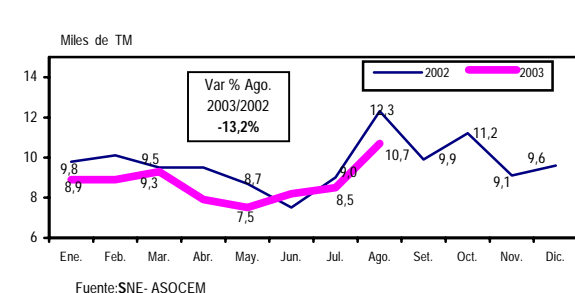
SAN MARTÍN: PRODUCCIÓN DE CAFÉ



SAN MARTÍN: PRODUCCIÓN DE PLÁTANO



SAN MARTÍN: DESPACHO LOCAL DE CEMENTO



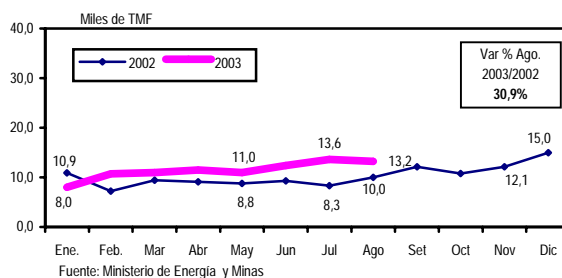
TACNA, AGOSTO 2003

Producción de Cobre (Variación %)		Recaudación por ZOFRATACNA (Variación %)		Ingreso de Peruanos y Extranjeros (Variación %)		Créditos Corrientes de la Banca Múltiple (Variación %)		Consumo de Energía Eléctrica (Variación %)		Ingresos Corrientes Recaudados por SUNAT (Variación %)	
Agosto 2003/2002	Ene.- Ago. 2003/2002	Agosto 2003/2002	Ene.- Ago. 2003/2002	Agosto 2003/2002	Ene.- Ago. 2003/2002	Agosto 2003/2002	Ene.- Ago. 2003/2002	Agosto 2003/2002	Ene.- Ago. 2003/2002	Agosto 2003/2002	Ene.- Ago. 2003/2002
30,9	25,2	-0,6	-12,5	32,3	2,2	18,7	18,7	-5,8	3,0	155,3	24,9

SECTOR MINERÍA

La producción de cobre, principal producto minero de la región, en el mes de agosto del 2003, fue de 13 mil 185 TMF, que comparado con la producción de 10 mil 73 TMF, lograda en agosto del año 2002, registró un incremento de 30,9%, ante las mejores condiciones de extracción de la empresa minera Toquepala.

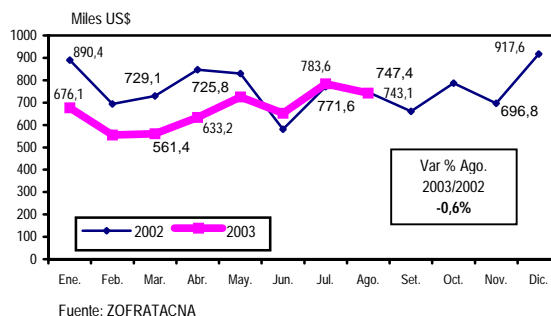
TACNA: PRODUCCIÓN DE COBRE



RECAUDACIÓN ZOFRATACNA

Los ingresos recaudados por la ZOFRATACNA, en agosto del presente año fue de US \$ 743075, comparado con relación a similar mes del año 2002 que fue de US \$ 747407, registró una ligera disminución de 0,6%.

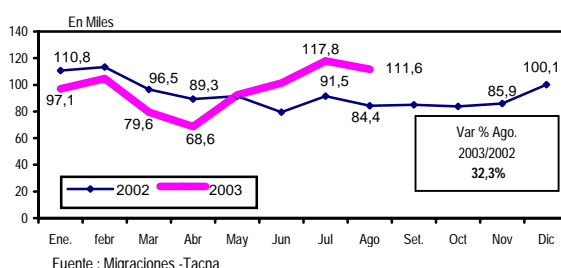
TACNA: RECAUDACIÓN DE ZOFRATACNA



MOVIMIENTO MIGRATORIO

En la región Tacna, durante el mes de agosto 2003, el ingreso de peruanos y extranjeros, según los puestos de control fue de 111 mil 624 personas, respecto a su similar mes del año 2002, se registró un incremento de 32,3%.

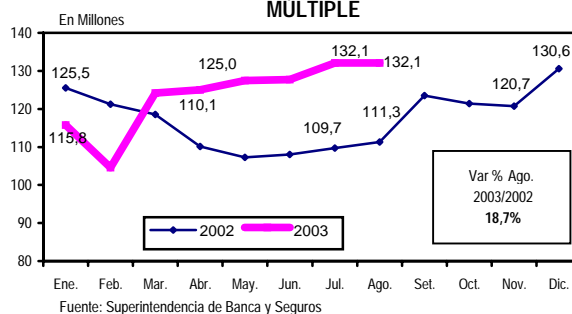
TACNA: INGRESO DE PERUANOS Y EXTRANJEROS



SUB SECTOR ELECTRICIDAD

El consumo de energía eléctrica en la región Tacna, en agosto del 2003, disminuyó en 5,8%, con relación al nivel de consumo del mismo mes del año 2002.

TACNA: CRÉDITOS CORRIENTES DE LA BANCA MÚLTIPLE



RECAUDACIÓN SUNAT

Los créditos corrientes recaudados por la SUNAT, en agosto del 2003, alcanzaron el monto 132 millones 67 mil de nuevos soles, registrando un incremento del 18,7%. Asimismo, los ingresos corrientes recaudados, en agosto del 2003, alcanzaron el monto de 13 millones 928 mil de nuevos soles, significando un notable incremento de 155,3%, respecto a similar mes del año 2002.

TUMBES, AGOSTO 2003

Producción de Limón (Variación %)		Producción de Arroz Cáscara (Variación %)		Producción de Plátano (Variación %)		Producción de Langostino Entero (Variación %)		Consumo de Energía Eléctrica (Variación %)		Ingresos Corrientes Recaudados por SUNAT (Variación %)	
Agosto 2003/2002	Ene.- Ago. 2003/2002	Agosto 2003/2002	Ene.- Ago. 2003/2002	Agosto 2003/2002	Ene.- Ago. 2003/2002	Agosto 2003/2002	Ene.- Ago. 2003/2002	Agosto 2003/2002	Ene.- Ago. 2003/2002	Agosto 2003/2002	Ene.- Ago. 2003/2002
295,2	52,0	34,9	-1,2	46,8	17,8	215,7	37,4	0,3	4,2	28,3	34,5

SECTOR AGROPECUARIO

La producción de limón, uno de los principales productos agrícolas de la región Tumbes, tuvo un incremento de 295,2% en agosto del 2003, respecto a similar mes del 2002, debido a las mayores cosechas por las favorables condiciones climatológicas y disponibilidad oportuna de agua.

Asimismo, se incrementó el volumen de producción de arroz en cáscara en 34,9% y plátano en 46,8%. Cabe señalar que, en el mes de análisis se incrementó significativamente la producción de papaya en 117,9%.

Contrariamente, en agosto del 2003, disminuyó la producción de yuca en 63,6%, maíz amarillo duro -60,1%, maíz choclo -50,8% y camote en -30,0%, debido a las menores siembras ejecutadas en la campaña agrícola.

Los productos pecuarios que experimentaron crecimiento en su producción fueron: ganado caprino en 95,1%, ovino 45,7%, leche 37,5% y vacuno 28,5%. Contrariamente, la producción de huevo disminuyó en 4,8% y porcino en -0,6%.

SECTOR PESCA

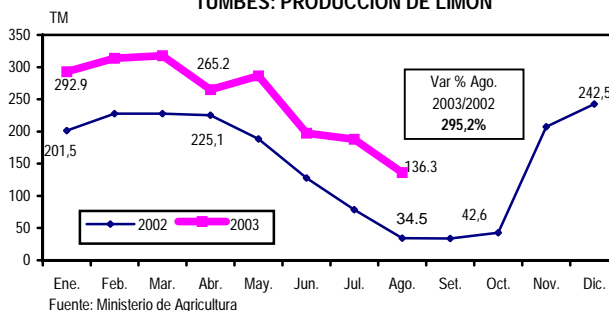
En agosto del 2003, la producción de langostino entero registró un notable crecimiento de 215,7%, comparado con el mismo mes del año 2002.

Cabe señalar que Tumbes es la única región en el país donde se desarrolla esta actividad y que no ha sido afectada por la enfermedad de la mancha blanca, como en otros períodos productivos.

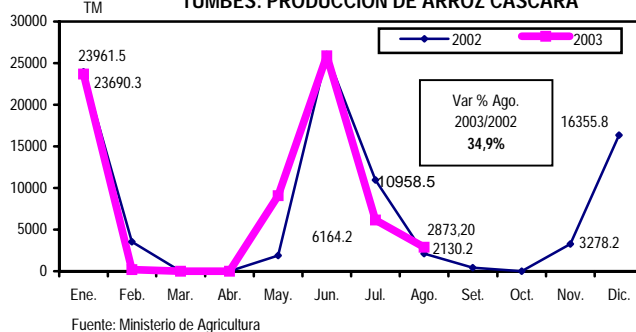
SUB SECTOR ELECTRICIDAD

El consumo de energía eléctrica durante agosto 2003, se incrementó ligeramente en 0,3%, respecto al nivel de consumo de agosto 2002.

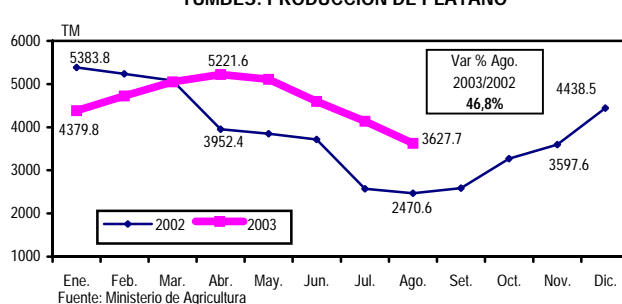
TUMBES: PRODUCCIÓN DE LIMÓN



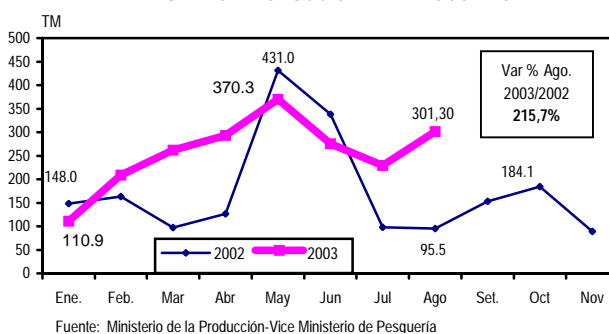
TUMBES: PRODUCCIÓN DE ARROZ CÁSCARA



TUMBES: PRODUCCIÓN DE PLÁTANO



TUMBES: PRODUCCIÓN DE LANGOSTINO



UCAYALI, AGOSTO 2003

Producción de Plátano (Variación %)		Producción de Yuca (Variación %)		Producción de Petróleo (Variación %)		Producción de Gas Natural (Variación %)		Consumo de Energía Eléctrica (Variación %)		Ingresos Corrientes Recaudados por SUNAT (Variación %)	
Agosto 2003/2002	Ene.- Ago. 2003/2002	Agosto 2003/2002	Ene.- Ago. 2003/2002	Agosto 2003/2002	Ene.- Ago. 2003/2002	Agosto 2003/2002	Ene.- Ago. 2003/2002	Agosto 2003/2002	Ene.- Ago. 2003/2002	Agosto 2003/2002	Ene.- Ago. 2003/2002
7,7	10,9	61,8	36,7	-37,2	-1,3	-67,3	-4,1	8,3	10,0	33,6	4,4

SECTOR AGROPECUARIO

En agosto 2003, la producción de plátano, producto representativo de la región Ucayali, ascendió a 17 mil 78 toneladas métricas, aumentando en 7,7%, respecto a similar mes del 2002, debido al mayor número de hectáreas cosechadas y mejor rendimiento promedio.

Asimismo, la producción de yuca alcanzó las 6 mil 752 toneladas métricas, superando significativamente en 61,8% a lo producido en agosto del 2002, ante la intensificación de su cultivo.

Otros productos agrícolas que presentaron variaciones positivas fueron: el café 992,7%, algodón rama 369,1%, cacao 232,4%, palma aceitera 210,4% y maíz amarillo duro en 141,6%, entre otros.

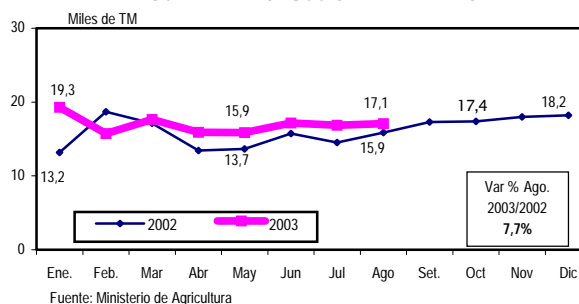
En el subsector pecuario presentaron una variación positiva, la producción de leche fresca en 58,3%, vacuno 20,1%, ovino 0,6% y porcino en 0,2%. Sin embargo, decrecieron la producción de huevo en -18,8% y ave en -17,4%.

SECTOR MINERÍA E HIDROCARBUROS

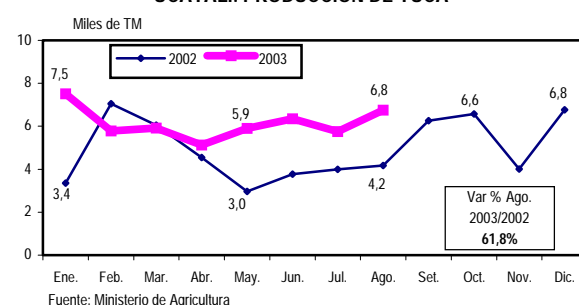
La empresa Aguaytia que explota el lote 31C, registró una producción de petróleo crudo de 85 mil 675 barriles, cifra que decreció en 37,2%, en relación al mes de agosto del año anterior.

Sin embargo, la producción de gas natural, que representó el 28,9% de la producción nacional, registró 442 millones 231 mil pies cúbicos, disminuyendo en 67,3% respecto a la producción de agosto 2002 que alcanzó una producción de 1 mil 364 millones 913 mil pies cúbicos. El promedio diario de producción de gas natural en agosto 2003, fue de 14 millones 266 mil pies cúbicos.

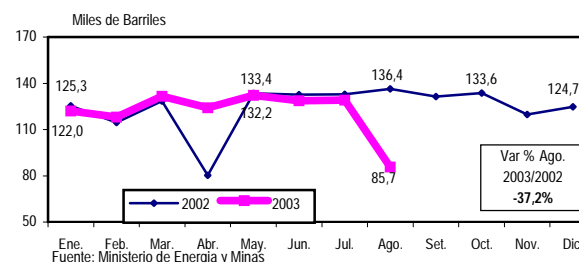
UCAYALI: PRODUCCIÓN DE PLÁTANO



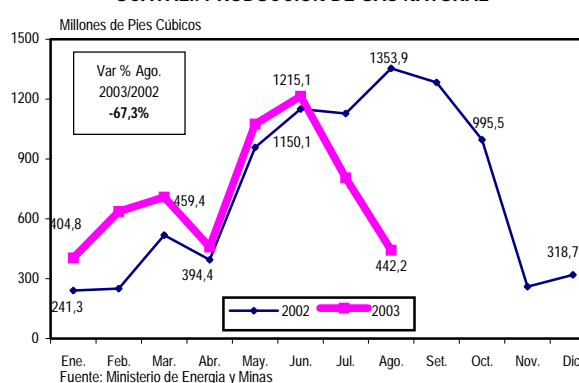
UCAYALI: PRODUCCIÓN DE YUCA



UCAYALI: PRODUCCIÓN DE PETRÓLEO CRUDO



UCAYALI: PRODUCCIÓN DE GAS NATURAL



ABREVIATURAS, SIGNOS Y SÍMBOLOS

A. ABREVIATURAS

P/	Preliminar
Var. %	Variación porcentual

B. SIGNOS

,	Separación de decimales
...	Información no disponible
-	Magnitud cero
0	La información no alcanza la mitad de la unidad

C. SÍMBOLOS

KF	Kilogramos finos
TM	Tonelada métrica
TMB	Tonelada métrica bruta
TMF	Tonelada métrica fina
MWH	Mega Watt-hora
GWH	Giga Watt-hora