

Producción Nacional: Mayo del 2002

El INEI informa que el Producto Bruto Interno, durante mayo del año 2002 registró un crecimiento de 4,3%, respecto del nivel alcanzado en similar mes del año anterior. El resultado positivo de la actividad productiva, en el mes de análisis se sustentó en el buen desempeño que mostraron todos los sectores productivos. El sector agropecuario creció en 8,1%, pesca en 2,5%, minería e hidrocarburos en 14,0%, manufactura en 1,2%, construcción en 3,8%, electricidad y agua en 7,6%, comercio en 4,3% y servicios en 3,5%. Los Derechos de Importación (DM) y los Otros Impuestos a los Productos registraron un incremento de 1,6%.

El PBI No Primario experimentó un crecimiento de 3,5%, explicado por los sectores construcción, comercio, servicios, la industria no primaria y electricidad y agua. La producción en los Sectores de Actividad Primaria observa un crecimiento de 7,3%, asociado al resultado del sector agropecuario, minería e hidrocarburos y pesca. Durante enero-mayo del presente año, la actividad económica acumuló un crecimiento de 4,2%, respecto a similar período del año anterior.

EVOLUCION DEL PBI MENSUAL: Mayo 2002

(Año base 1994)

SECTORES	Ponde- ración 1/	VARIACION PORCENTUAL	
		2002/2001	
		MAY	ENE-MAY
PBI	100,0	4,3	4,2
Agropecuaria	7,6	8,1	8,2
Pesca	0,7	2,5	-14,7
Minería e Hidrocarburos	4,7	14,0	20,8
Manufactura	16,0	1,2	1,5
Electricidad y Agua	1,9	7,6	6,9
Construcción	5,6	3,8	8,7
Comercio	14,6	4,3	2,3
Otros Servicios 2/	39,2	3,5	2,6
DM-Otros Impuestos a los Productos	9,7	1,6	3,2

Nota: Cálculos elaborados con información disponible al 01-07-2002

1/ Corresponde a la estructura del PBI valorizado a precios básicos.

2/ Incluye Servicios Gubernamentales y Otros Servicios

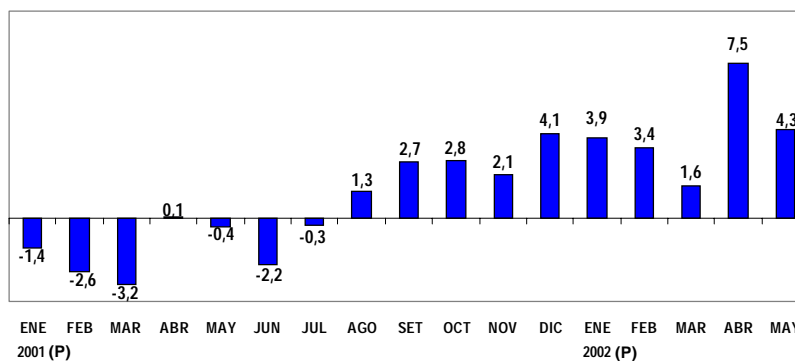
Fuente: INEI y Oficinas Sectoriales de Estadística

PARA MAYOR
INFORMACIÓN VER
PÁGINA WEB:

www.inei.gob.pe

VARIACION MENSUAL DEL PBI: 2001-2002

(Variación porcentual respecto a similar mes del año anterior)



Fuente: INEI

EVOLUCION EN EL CORTO PLAZO: Mayo / Abril 2002

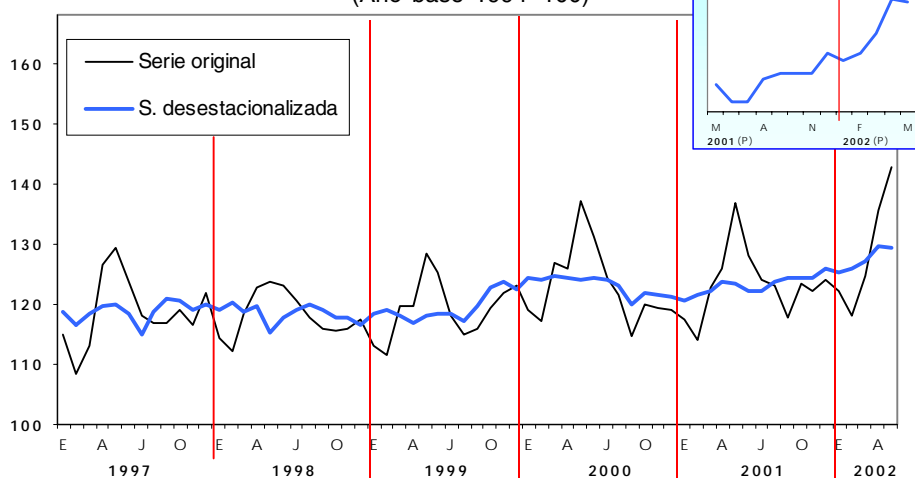
Durante mayo del año 2002 la producción en términos desestacionalizados, experimentó un decrecimiento de 0,1%, respecto al mes anterior.

La serie desestacionalizada permite efectuar la comparación de la producción entre periodos sucesivos, dado que a través de un proceso de corrección estadística se ha eliminado el efecto estacional en la actividad productiva (estaciones, días laborables), el que ocurre cada año aproximadamente en las mismas fechas y con la misma intensidad, asimismo, el efecto de Semana Santa.

El gráfico del índice mensual del PBI muestra la evolución de la serie desestacionalizada y de la serie original sin corrección del factor estacional.

INDICE MENSUAL DEL PBI: 1997-2002

(Año base 1994=100)



Serie desestacionalizada utilizando ARIMA X-12
Fuente: INEI

EVOLUCION SECTORIAL EN MAYO DEL 2002

SECTOR AGROPECUARIO

La producción del sector agropecuario en el mes de mayo del presente año experimentó un crecimiento de 8,1%, respecto a similar mes del año anterior, determinado por el desenvolvimiento favorable tanto del subsector agrícola como el pecuario que crecieron en 10,2% y 3,2%, respectivamente.

SECTOR AGROPECUARIO: Mayo 2002
(Año base 1994)

PRODUCTOS	Ponderación	VARIACION PORCENTUAL	
		2002/2001	
		MAY	ENE-MAY
Sector Agropecuario	100,0	8,1	8,2
Subsector Agrícola	57,7	10,2	10,1
Caña de Azúcar	3,7	32,3	21,2
Café	2,9	5,1	5,0
Algodón Rama	2,7	-51,3	9,2
Arroz Cáscara	5,0	-2,5	14,5
Maíz Amarillo Duro	2,2	-5,3	-0,7
Papa	7,1	31,2	35,8
Alfalfa	7,5	-2,8	-4,1
Plátano	2,5	-7,4	-4,8
Subsector Pecuario	42,3	3,2	5,5
Ave	17,5	3,9	8,8
Vacuno	8,8	3,0	3,4

Fuente: MINAG

El resultado de mayo es explicado por las condiciones favorables que se registraron durante el período de siembra, clima apropiado y disponibilidad suficiente del recurso hídrico, que posibilitaron la ejecución normal de las siembras, así como, el crecimiento de los cultivos sembrados; no obstante la ocurrencia en diciembre último del fenómeno "veranillo" caracterizado por la ausencia total de lluvias, que afectó el normal desarrollo de algunos cultivos en la sierra y selva.

En el mes de mayo se observó ausencia de lluvias en la Sierra Sur y heladas en algunas Zonas de la Sierra

Central (Ayacucho y Junín). Contrariamente en la Costa se han presentado lluvias fuera de época.

En este mes, los cultivos que aumentaron su producción fueron la caña de azúcar en 32,3%, debido a las mayores cosechas obtenidas en Lima y La Libertad por las empresas Paramonga y Casa Grande respectivamente, aunque es necesario destacar que la última empresa estuvo paralizada en mayo del año pasado.

El café creció 5,1%, explicado por el ingreso durante esta campaña agrícola de todas las áreas correspondientes al Programa de Desarrollo Alternativo (zonas de Jaén, Amazonas y Cusco).

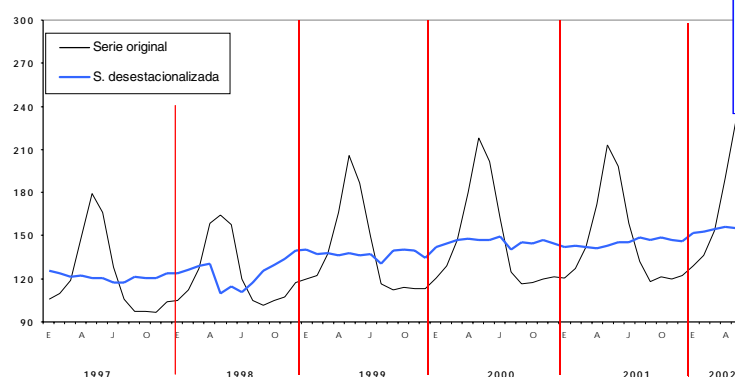
La papa incrementó su producción en 31,2%, explicado por el mayor rendimiento promedio obtenido (2,7 toneladas por hectárea), y por el aumento de sus áreas cosechadas, principalmente en Puno por el adelanto de la cosecha ante la amenaza de la plaga del gorgojo de los andes. Coadyuvaron también a este resultado los aportes de los departamentos de Huánuco, Cusco, Cajamarca, Arequipa, Pasco y Huancavelica.

Entre los cereales, observaron crecimientos: el trigo en 138,5% y el maíz amiláceo en 21,5%, debido a la mayor cosecha en La Libertad, Cajamarca, Junín y Abancay explicado por las mayores áreas sembradas. Del grupo de frutas, registraron aumentos en su producción el limón con 22,7%, manzana 0,5%, piña 4,8%, mandarina 2,5%, palta 12,7% y tuna 6,6%. Así también, el frijol grano seco aumentó en 9,4%, entre las menestras.

Entre los productos agrícolas que registraron decrecimiento en su producción figuran el algodón rama -51,3%, cacao -23,4%, arroz cáscara -2,5%, maíz amarillo duro -5,3%, alfalfa -2,8%, plátano -7,4%, naranja -7,1%, mango -14,8%, espárrago -7,3%, tomate -34,4%, entre otros.

El resultado del subsector pecuario (3,2%) fue determinado por el incremento de la producción de aves en 3,9%, ante la mayor crianza de pollos línea carne. Así también se incrementó la producción de ovino en 2,9%, vacuno 3,0%, huevos 0,8% y leche fresca en 5,9%, debido a un mayor número de vacas en ordeño y la mayor disponibilidad de pastos en las principales cuencas lecheras del país como Arequipa, Lima, Cajamarca y La Libertad.

INDICE MENSUAL DEL PBI DEL SECTOR AGROPECUARIO: 1997-2002
(Año base 1994=100)



Serie desestacionalizada utilizando ARIMA X-12
Fuente: INEI

SECTOR PESCA

En mayo, la actividad pesquera registró un crecimiento de 2,5%, logrando revertir la tendencia negativa mostrada desde noviembre del año pasado, explicado por la presencia de la anchoveta con un tamaño reglamentario para la pesca, principalmente en la Zona Centro, desde Huarmey hasta el Callao y en menor medida en la zona Sur, desde el Callao hasta Ilo. Cabe destacar que en este mes se registraron 5 días de veda y 26 días de pesca provisional, es decir,

en estado fresco 0,6%, explicado por la mayor captura de especies como merluza, caballa, tollo, lorna, calamar y otros mariscos.

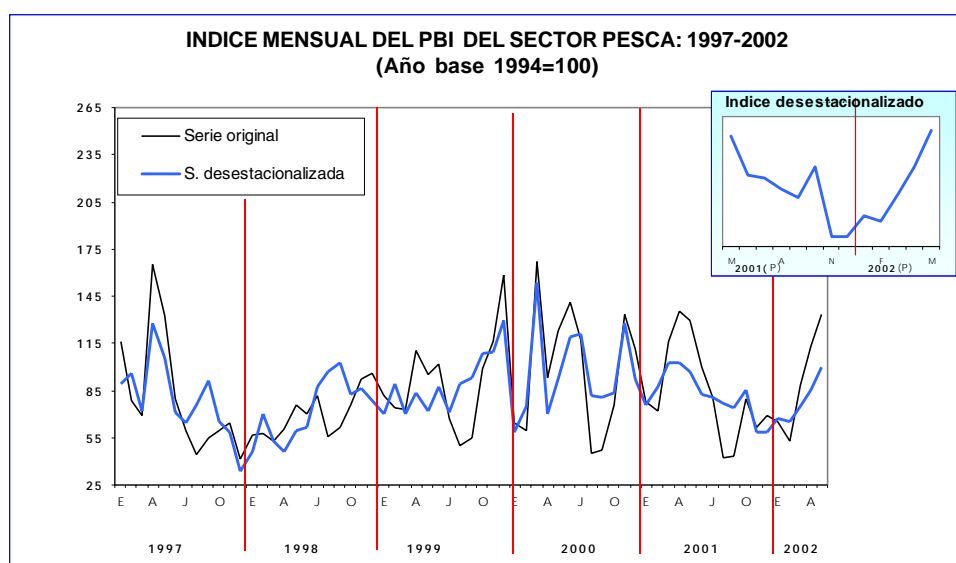
Sin embargo, la pesca para congelado disminuyó en 21,0%, determinado por la menor captura de merluza, sardina, cabrilla, calamar, langostino, concha de abanico y caracol. De igual modo se redujo la captura de especies para enlatado (-69,2%), entre las que figuran el jurel, sardina, caballa y machete. La pesca para uso industrial experimentó un incremento de 8,1%, debido a

SECTOR PESCA: Mayo 2002 (Año base 1994)			
ORIGEN Y DESTINO	Ponderación	VARIACION PORCENTUAL	
		2002/2001	
		MAY	ENE-MAY
Sector Pesca	100,0	2,5	-14,7
Pesca Marítima	92,6	2,2	-15,8
Congelado	10,5	-21,0	-1,5
Enlatado	2,2	-69,2	-42,2
Fresco	22,9	0,6	-10,9
Curado	1,0	42,1	1,4
Anchoveta	48,2	8,3	-15,7
Otras Especies	7,8	-95,0	-81,8
Pesca Continental	7,4	11,9	10,3

Fuente: MIPE

la pesca más allá de las 20 millas y autorizada sólo para las embarcaciones de mayor escala. El valor de la pesca marítima aumentó en 2,2%, con relación al nivel observado en mayo del 2001, asociado a la mayor pesca destinada a curado que aumentó en 42,1% y para consumo

la mayor extracción de anchoveta en 8,3%, ante la presencia de especies adultas. De otro lado, la pesca continental aumentó en 11,9%, por la mayor captura de especies destinadas al curado (30,8%).



Serie desestacionalizada utilizando ARIMA X-12
Fuente: INEI

SECTOR MINERÍA E HIDROCARBUROS

El sector Minería e Hidrocarburos en mayo se incrementó en 14,0%, con respecto al nivel de producción alcanzado en similar mes del 2001, continuando con el ritmo creciente observado desde julio del 2001. El desempeño favorable del sector ha sido determinado por la expansión de la actividad minero metálica en 16,3%, situación parcialmente atenuada por la caída de 4,5% en la producción de hidrocarburos.

La minería metálica durante el mes de mayo aumentó en 16,3%, como consecuencia de los altos incrementos de cobre y zinc que se expandieron en 60,4% y 11,7% respectivamente, no obstante la caída de la producción de plomo en 11,8%. En el mes de análisis la producción de cobre se incrementó en 60,4%, por la contribución de las empresas de la gran minería que elevó su producción en 69,2%, destacando el aporte de la Compañía Minera Antamina cuya producción representó el 55,2% del total producido, en tanto que la empresa Southern Perú experimentó una reducción en sus niveles productivos. La producción de la mediana minería disminuyó en 22,2%, debido a la paralización de operaciones de la Compañía Minera Raura y la caída en la producción de las compañías mineras Condestable, Atacocha, Pan American Silver, Iscaycruz, entre otras. Igualmente la producción de la pequeña minería se contrajo en 22,9%.

El incremento en la actividad aurífera ha sido determinado por la gran minería cuya producción se incrementó en 2,1%, debido al significativo aumento de Yanacocha (55,1%), que logró contrarrestar el menor nivel obtenido por Barrick Misquichilca (-40,2%) y Sipán (-70,5%). La producción de la mediana minería se elevó en 8,9% como resultado de los mayores niveles alcanzados por Buenaventura, Ares, Horizonte, Santa Rosa, Caravelí, Laytarruma, entre otras; mientras que, la producción de las pequeñas mineras auríferas disminuyó en 2,0%.

El crecimiento de la producción de plata durante el mes ha sido determinado por el aporte de Antamina dentro de la gran minería (8,0%) que logró atenuar las caídas registradas en la producción de Volcán, principalmente en su unidad de Cerro de Pasco (-40,0%). La mediana minería (-1,1%) redujo ligeramente sus niveles de producción debido principalmente a la menor producción de Pan American Silver, Arcata, El Brocal, Iscaycruz y la paralización de las actividades de Raura. En el caso del zinc, la producción de Antamina logró compensar la caída obtenida en las operaciones de Volcan (-29,8%), traduciéndose en un

SECTOR MINERÍA E HIDROCARBUROS: Mayo 2002

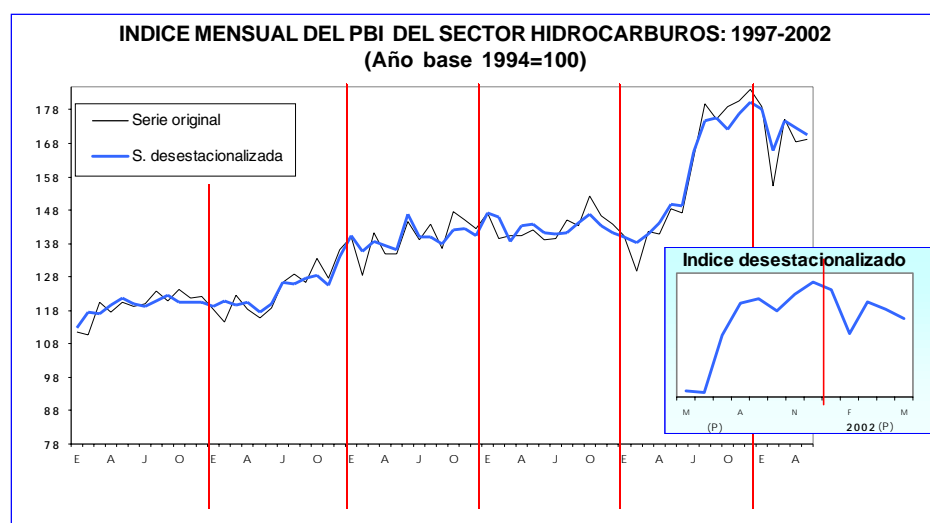
(Año base 1994)

PRODUCTOS	Ponderación	VARIACION PORCENTUAL	
		2002/2001	
		MAY	ENE-MAY
Sector Minería e Hidrocarburos	100,0	14,0	20,8
Minería Metálica	80,0	16,3	23,1
Cobre	20,3	60,4	66,9
Zinc	20,0	11,7	27,5
Oro	19,1	6,0	10,1
Plata	9,0	1,5	5,9
Hierro	4,3	8,2	6,3
Plomo	3,9	-11,8	2,5
Hidrocarburos	20,0	-4,5	1,8
Petróleo Crudo	19,5	-7,7	0,3
Gas Natural	0,5	125,0	68,4

Fuente: MINISTERIO DE ENERGÍA Y MINAS

aumento de 51,5% dentro de la gran minería, mientras que la mediana minería (-6,8%) registró resultados negativos por la menor producción de empresas como El Brocal, Corona, San Ignacio de Morococha, Pan American Silver. En lo que respecta a la producción de plomo, la caída en los niveles productivos de Volcán, primera productora de éste metal en el país, determinó la evolución negativa de 11,8% en la producción total. La paralización de los trabajadores de la mina subterránea de Cerro de Pasco a mediados del mes de mayo habría afectado parcialmente la producción de la empresa, evidenciándose en los menores volúmenes producidos en la unidad minera de Cerro de Pasco en la producción de plomo, zinc y plata.

Entre tanto la cotización de los metales en el mercado internacional mostraron un comportamiento mixto, mientras que el zinc y el plomo continuaron registrando caídas en sus precios, el oro, la plata, el cobre y el estaño elevaron sus cotizaciones. En mayo la cotización promedio del oro fue de US\$ 314,3 por onza troy, lo que significó un incremento de 3,8% respecto a abril, impulsado entre otros factores por el debilitamiento del dólar frente a otras divisas, las tensiones entre la India y Pakistán y la violencia en el medio oriente, convirtiéndose en un activo de refugio para los inversores. La producción de hidrocarburos registró una contracción de 4,5%, mostrando una caída por segundo mes consecutivo como consecuencia de la menor extracción de petróleo crudo en -7,7%, no obstante que la producción de gas natural alcanzó un aumento significativo de 125,0%, atenuando el efecto negativo en el resultado del subsector. La actividad petrolera continúa mostrando una tendencia decreciente en las diferentes zonas productivas del país debido al agotamiento de las reservas y los resultados poco favorables en la perforación exploratoria de nuevos pozos. Entre las empresas que registraron caídas en su nivel de extracción se encuentran Sapet, Petrotech, Perez Companc, Pluspetrol en el lote 1-AB. En el caso del gas natural, se registraron aumentos en la producción de los contratistas Aguaytía y Sapet, motivada por la mayor demanda de gas para generación eléctrica por parte de la planta termoeléctrica de Aguaytía en la selva central. Además en el mes se reportó la producción del lote XIII por el inicio de las operaciones de explotación de la contratista Olympic.



Serie desestacionalizada utilizando ARIMA X-12
Fuente: INEI

SECTOR ELECTRICIDAD Y AGUA

En mayo del 2002 el sector Electricidad y Agua registró un crecimiento de 7,6% sustentado principalmente en la mayor producción de energía eléctrica generada por las empresas de servicio público, la cual se incrementó en 8,9%. Sin embargo, la producción de agua potable disminuyó ligeramente en 0,1%.

según sistemas, alcanzó un volumen de 1762,2 GWh, registrando un crecimiento de 8,9%. La generación de energía eléctrica del Sistema Interconectado Nacional destinada al mercado eléctrico fue de 1712,7 GWh, superando en 9,1% al nivel obtenido en similar mes del 2001, en tanto la producción de los Sistemas Aislados fue de 49,5 GWh, incrementándose en 2,9%.

Según tipo de generación eléctrica, la producción de energía hidráulica fue 1545,9 GWh, incrementándose en 2,9%; en tanto, que la de origen térmico alcanzó un volumen de 216,4 GWh, experimentando un significativo crecimiento de 86,5% respecto a la producción de mayo del 2001.

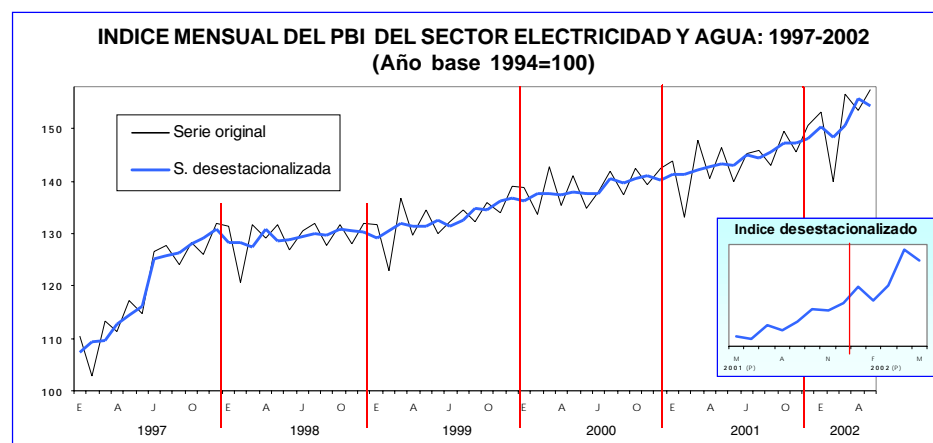
La producción de agua potable, en mayo del 2002 disminuyó levemente en 0,1% como resultado del menor volumen producido por SEDAPAL, que abastece a Lima Metropolitana. El comportamiento negativo que viene mostrando esta empresa desde abril del año pasado se explica por el Programa de Uso Conjunto de las aguas superficiales y subterráneas que permite la paralización temporal de algunos pozos en aquellos sectores donde se cuenta con suficiente disponibilidad de agua superficial, como es el caso del Distrito de Comas, donde continúan paralizados 33 pozos porque es abastecida con agua extraída por el Proyecto Chillón. Se observó que las fuentes de abastecimiento de SEDAPAL disminuyeron su producción de agua como las Plantas de Tratamiento de la Atarjea (-2,5%), las Galerías de Infiltración (-74,3%) y los pozos de Lima y Callao (-1,8%). Sin embargo, las otras empresas de saneamiento mostraron incrementos en su producción como SEDAPAR (6,5%), EPS GRAU (17,6%), EPSEL (3,0%) y SEDA CHIMBOTE (10,3%).

SECTOR ELECTRICIDAD Y AGUA: Mayo 2002			
(Año base 1994)			
EMPRESA	Ponderación	VARIACION PORCENTUAL	
		2002/2001	
		MAY	ENE-MAY
Sector Electricidad y Agua		7,6	6,9
Electricidad	78,4	8,9	8,3
ElectroPerú		-0,4	0,9
Edegel		2,6	-2,6
Egenor		19,8	40,1
Egasa		-39,6	-27,9
EnerSur		25,5	50,9
Electroandes		3,7	-4,2
Electro Piura		96,4	66,2
Cahua		-14,2	-7,9
San Gabán		13,4	3,5
Agua	21,6	-0,1	-1,2

Nota: El cálculo del sector se realiza en base a los volúmenes físicos de producción.
Fuente: MINISTERIO DE ENERGIA Y MINAS

Las empresas de servicio público que aumentaron su producción de energía eléctrica fueron: EDEGEL (2,6%), EGENOR (19,8%), ENERSUR (25,5%), ELECTRO ORIENTE (3,1%), ELECTRO UCAYALI (10,0%), ELECTROANDES (3,7%), EEPSA (96,4%) y SAN GABAN (13,4%), principalmente. En cambio, disminuyeron su actividad EGASA (-39,6%), CAHUA (-14,2%), EGESUR (-14,8%) y ELECTROPERU (-0,4%), entre otras.

La producción de energía eléctrica de servicio público,



Serie desestacionalizada utilizando ARIMA X-12
Fuente: INEI

SECTOR MANUFACTURA

La actividad manufacturera, en mayo del presente año experimentó un crecimiento de 1,2%, respecto del nivel observado en mayo del año pasado. Este resultado responde a la mayor producción de la industria Fabril No Primaria (2,7%), mientras que la producción de la industria Fabril Primaria se redujo en 3,5%.

El aumento de la producción de la industria No Primaria estuvo asociada a la mayor producción de Bienes de Consumo en 5,8% y Bienes Intermedios en 3,3%,

aserrado y acepilladura de madera 70,5%, pasta de madera, papel y cartón 5,0%, envases de papel y cartón ondulado 26,7%, actividades de impresión 81,1%, abonos y compuestos de nitrógeno 31,2%, plaguicidas 9,9%, pinturas y barnices 6,9%, vidrio y productos de vidrio 34,3%, cemento cal y yeso 3,4%, partes, piezas y accesorios para vehículos automotores 8,3%.

La contracción de la producción de Bienes de capital fue explicada por el menor dinamismo de las industrias

SECTOR MANUFACTURA: Mayo 2002

(Año base 1994)

ACTIVIDAD	Ponderación	VARIACION PORCENTUAL	
		2002/2001	
		MAY	ENE-MAY
Sector Manufactura	100,0	1,2	1,5
Sub Sector Fabril No Primario	76,8	2,7	3,2
Sub Sector Fabril Primario	23,2	-3,5	-4,3
Productos Alimenticios y Bebidas	30,2	2,0	-0,3
Elaboración de Tabaco	0,3	-26,0	-8,2
Productos Textiles	6,3	2,2	-2,4
Prendas de Vestir	9,4	16,6	4,3
Curtido y Adobo de Cuero, Calzado	2,2	-40,0	-16,9
Papel y Productos de Papel	1,4	11,0	7,7
Sustancias y Productos Químicos	8,0	0,6	7,4
Productos de Caucho y Plástico	3,2	-4,0	7,6
Otros Minerales No Metálicos	5,3	11,4	7,1
Metales Comunes	8,4	-7,4	1,5
Maquinaria y Equipo	1,7	-52,0	-14,5
Maquinaria y Aparatos Eléctricos	1,1	-27,3	-15,0

Fuente: MITINCI

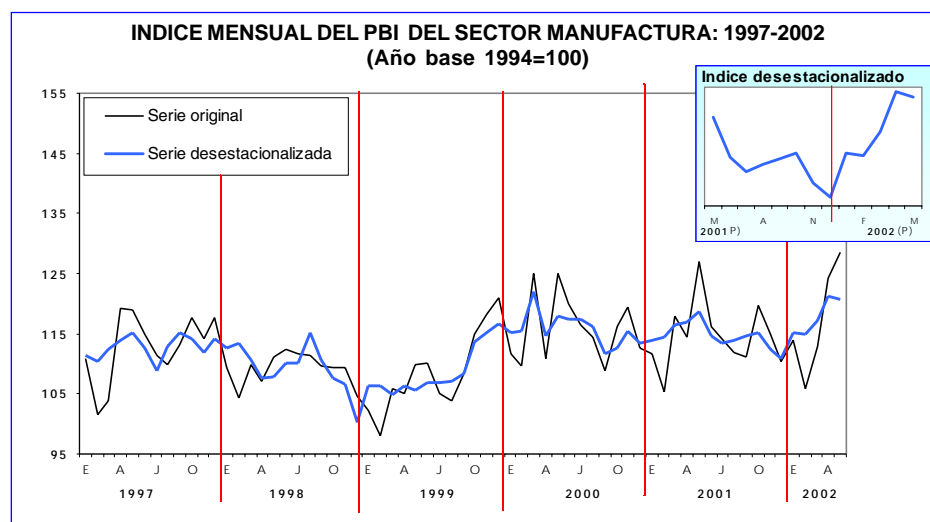
mientras que la producción de Bienes de Capital se redujeron en 58,7%.

Las ramas industriales que aumentaron la producción de Bienes de Consumo fueron: productos elaborados de frutas, legumbres y hortalizas 14,3%, productos lácteos 18,8%, macarrones, fideos y farináceos 6,0%, elaboración de vinos 19,6%, bebidas malleadas y de malta 25,1%, bebidas no alcohólicas y aguas minerales 8,1%, tejidos de punto y ganchillo 11,1%, prendas de vestir 16,6%, artículos de papel y cartón 9,4%, periódicos y revistas 15,6% y productos farmacéuticos en 45,9%

Entre las ramas industriales que determinaron el incremento de la producción de los bienes intermedios destacan

dedicadas a la producción de bombas, compresoras, grifos y válvulas -31,6%, motores, generadores y transformadores eléctricos -43,1%, instrumentos y aparatos de medición -99,5% y carrocerías para vehículos automotores -56,3%.

De otro lado, la caída de la industria primaria (3,5%), se debió a la menor producción de harina y conservas de pescado en 9,7%, productos de refinación de petróleo -4,2% y metales preciosos y no ferrosos primarios -4,2%. No obstante la mayor refinación de azúcar en 36,2% y la mayor elaboración de carne y productos cárnicos 3,7%.



Serie desestacionalizada utilizando ARIMA X-12
Fuente: INEI

SECTOR CONSTRUCCIÓN

En mayo el sector construcción, experimentó un crecimiento de 3,8%, respecto al nivel alcanzado en similar mes del año anterior. Este resultado fue determinado por el aumento del consumo interno de cemento que en mayo se ubicó en 287 mil toneladas, 4,6% más que mayo del 2001, contribuyendo en 4,3 puntos porcentuales con el resultado del sector. En tanto que el avance físico de obras, disminuyó en 13,3%, restando al crecimiento del sector 0,5 puntos porcentuales. Según empresas, observaron mayores despachos locales: Cementos Lima, Cemento Andino, Yura S.A. y Cementos Selva, destinados a la continuación de la construcción de la carretera Abancay-Chalhuanka, obras civiles del Proyecto de Camisea, obras de Construcción de Viviendas en Trujillo, obras de Reconstrucción del Sur del país, y en menor medida las obras de construcción de la Vía Expresa de Javier Prado y otras obras menores. Sin embargo atenuaron el desenvolvimiento de estas empresas los menores despachos locales de las Empresas Cemento Pacasmayo y Cemento Sur. De otro lado, el gasto ejecutado en obras de mantenimiento, mejora de carreteras y construcción de caminos rurales, ascendió este

mes a 13,0 millones de dólares, menor en 1,2 millones de dólares, respecto al nivel registrado en mayo del año pasado (US\$ 14,2 millones).

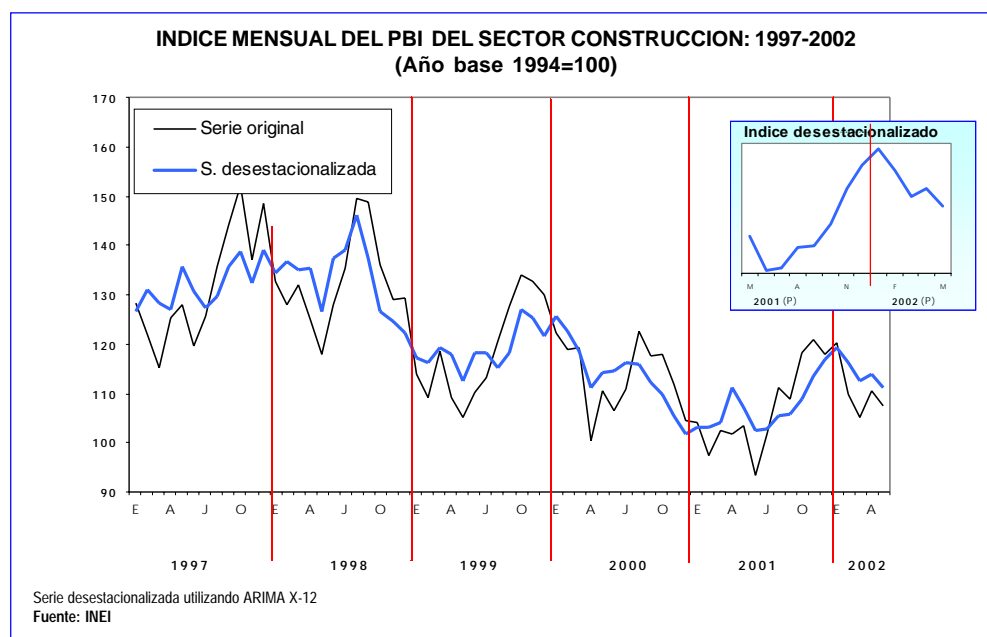
Los proyectos de rehabilitación y mejora de carreteras que continuaron con su ejecución son: Yura-Patahuasi-Santa Lucía, Rioja Tarapoto, Chalhuanka Abancay en los tramos

SECTOR CONSTRUCCION: Mayo 2002 (Año base 1994)

COMPONENTES	Ponderación	VARIACION PORCENTUAL	
		2002/2001	
		MAY	ENE-MAY
Sector Construcción	100,0	3,8	8,7
Consumo Interno de Cemento	93,48	4,6	8,4
Avance Físico de Obras	4,62	-13,3	31,5
Vivienda de No Concreto	1,90	2,2	2,2

Fuente: ASOCEM - MTCVC

I y II, Olmos-Corral Quemado, La Oroya-Huancayo, Héroes de la Breña, que hacen un total de 21,5 Km. de carreteras rehabilitadas y/o mejoradas. Asimismo, continuaron las obras de construcción y ampliación de los Puentes Chalhuanka-Abancay, Bocapán, Bolsico y Quebrada Honda que totalizan este mes 41,6 metros. Asimismo se concluyeron las obras de construcción de los puentes Débora del Norte y Débora del Sur.



SECTOR COMERCIO

La actividad comercial en mayo del presente año registró un aumento de 4,3%, respecto al nivel alcanzado en similar mes del año anterior, sustentado en la mayor comercialización de productos agrícolas, mineros y manufacturados de

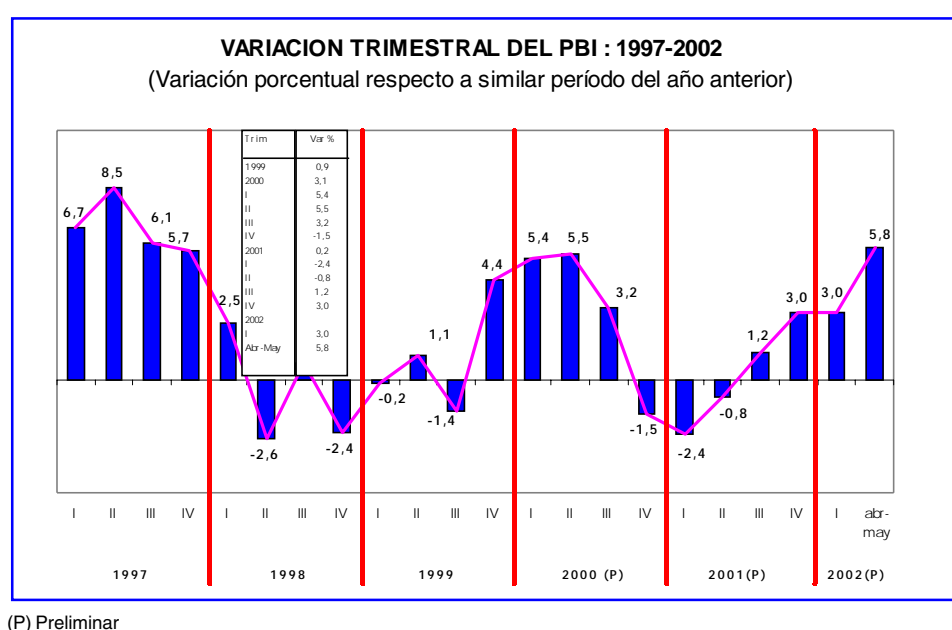
origen nacional. Mientras que el valor de productos importados y la venta de productos pesqueros disminuyeron respecto al nivel registrado en el mes de mayo del año pasado.

PRODUCCION TRIMESTRAL:

Durante el primer trimestre del 2002, la producción nacional registró un crecimiento de 3,0%, sustentado en el aumento de la producción de los sectores agropecuario 7,4%, minería e hidrocarburos 23,7%, electricidad y agua 5,9%, construcción 10,3% y servicios en 1,5%.

Sin embargo, registraron un comportamiento contractivo la actividad pesquera en 22,1%, la manufactura 0,7% y comercio 0,1%.

El crecimiento del período abril - mayo 2002 respecto a igual período de 2001, fue de 5,8%.



PRODUCCION: ENERO - MAYO 2002

Durante los cinco primeros meses del presente año, la actividad económica del país, registró un crecimiento de 4,2%, sustentado en el resultado favorable de los sectores agropecuario que reportó un crecimiento de 8,2%, minería 20,8%, manufactura 1,5%, construcción 8,7%,

electricidad y agua 6,9%, comercio 2,3% y servicios 2,6%. Mientras que, la actividad pesquera acumuló un decrecimiento de 14,7%. Los derechos de importación y los otros impuestos a los productos se incrementaron en 3,2%

SECTOR AGROPECUARIO

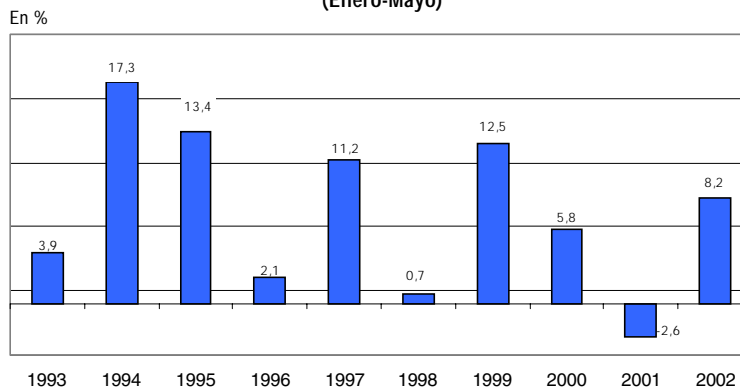
El sector agropecuario, durante enero-mayo, registró un crecimiento acumulado de 8,2%, respecto a igual período del año pasado, sustentado en los resultados del subsector agrícola (10,1%) y pecuario (5,5%). El crecimiento del subsector agrícola estuvo determinado por la mayor producción de productos destinados a la industria como la caña de azúcar que creció en 21,2%, café 5,0%, algodón rama 9,2%, uva 2,5%. También crecieron los cereales, entre los que destacan el arroz cáscara con 14,5%, maíz amiláceo 17,8% y trigo 121,2%. De los tubérculos creció la papa en 35,8% y del grupo de frutas el limón en 20,4%, naranja 0,6%, manzana 4,5%, mango 38,6%, entre las principales. De otro lado, el crecimiento del subsector pecuario se sustentó en el incremento de la producción de ave en 8,8%, ovino 5,8%, vacuno 3,4%, huevos 1,5% y leche fresca 4,7%.

SECTOR PESCA

Durante enero-mayo del presente año la actividad pesquera disminuyó 14,7%, debido al menor desembarque pesquero observado durante los cuatro primeros meses del presente año, determinado por las condiciones oceanográficas adversas y la presencia de anchovetas juveniles en la zona de la Costa, que obligaron el establecimiento de la veda, aunque en el

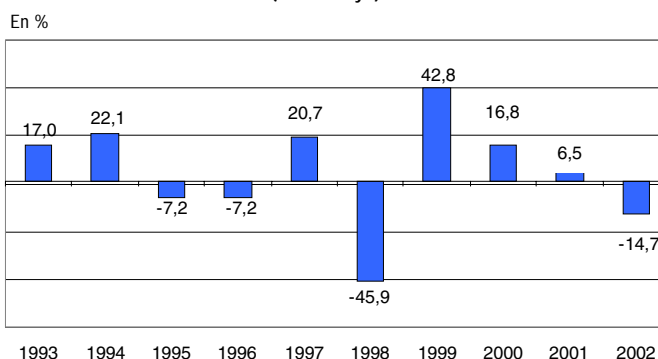
mes de mayo esta situación ha sido superada, ante la presencia de especies adultas. La pesca de origen marítimo disminuyó en 15,8%, por la menor extracción para la producción de enlatado en 42,2%, para el consumo en estado fresco 10,9% y congelado en 1,5%. Sin embargo, la captura para curado aumentó en 1,4%. La pesca para uso industrial disminuyó en 20,9% por la menor captura de anchoveta en 15,7% y de otras especies 81,8%. De otro lado, la pesca continental registró un crecimiento de 10,3%.

VARIACION ACUMULADA DEL PBI DEL SECTOR AGROPECUARIO: 1993-2002 (*)
(Enero-Mayo)



(*) Respecto a similar período del año anterior

VARIACION ACUMULADA DEL PBI DEL SECTOR PESCA: 1993 - 2002 (*)
(Enero-Mayo)



(*) Respecto a similar período del año anterior

SECTOR MINERIA E HIDROCARBUROS

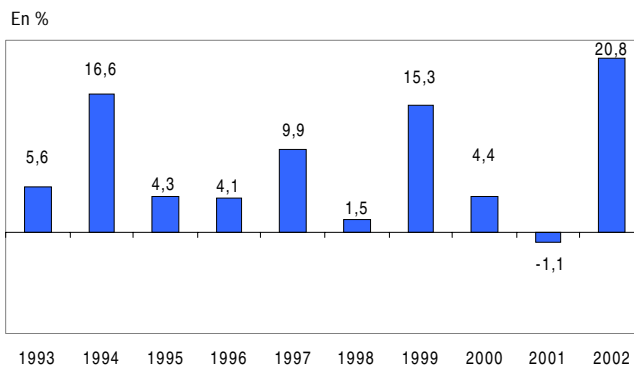
Al quinto mes del 2002, el sector minería e hidrocarburos, registró un crecimiento acumulado de 20,8%, como resultado de la expansión de la actividad minero metálica en 23,1%, reflejándose en los mayores niveles acumulados de los principales metales, destacando la producción de cobre que se incrementó en 66,9%, zinc en 27,5%, oro en 10,1% y plata en 5,9%. El desenvolvimiento del subsector minero metálico ha sido favorecido por la contribución de la compañía minera Antamina, participando principalmente en la producción de cobre, zinc y plata, aunadas al aporte de las empresas Volcán, Yanacocha, Barrick Misquichilca, Buenaventura, Milpo, Atacocha, Iscaycruz, Ares, Corona, Santa Luisa, entre otras.

De otro lado, la producción de hidrocarburos mostró un crecimiento moderado de 1,8%, sustentado en la mayor extracción de gas natural (68,4%) destinada a cubrir los requerimientos de las plantas termoeléctricas, en tanto que la producción de petróleo alcanzó un nivel similar al periodo enero - mayo del 2001.

SECTOR MANUFACTURA

Durante enero-mayo del 2002, la actividad manufacturera acumuló un crecimiento de 1,5%, sustentado en el desenvolvimiento favorable de la actividad Fabril No Primaria que se incrementó en 3,2%, atenuada por la caída de la producción de la industria Fabril Primaria en 4,3%. EL resultado de la industria No Primaria se

VARIACION ACUMULADA DEL PBI DEL SECTOR HIDROCARBURO: 1993-2002 (*)
(Enero-Mayo)



(*) Respecto a similar periodo del año anterior

sustenta en la mayor producción de Bienes de Consumo en 4,3% y Bienes Intermedios en 3,1%, que fue contrarrestado parcialmente por la disminución de producción de Bienes de Capital en 27,9%.

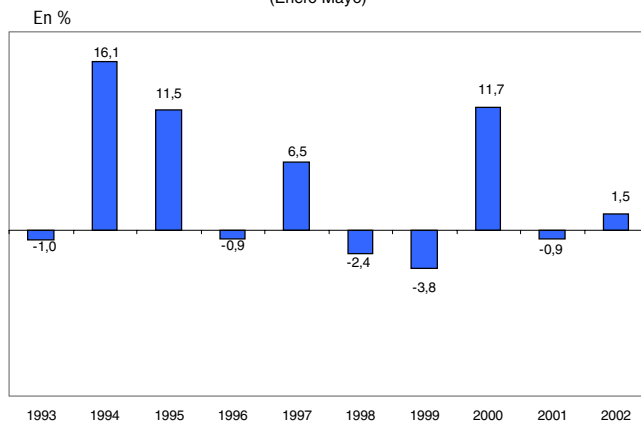
Entre las ramas industriales que observaron un resultado favorable figuran productos elaborados de frutas y legumbres 4,5%, aceites y grasas vegetal y animal 7,8%, productos lácteos 10,2%, productos de panadería 1,3%, elaboración de cacao, chocolate y confitería 7,3%, otros productos alimenticios 10,0%, elaboración de vinos 25,1%, bebidas malteadas y de malta 18,0%, tejidos, artículos de punto y ganchillo 2,7%, prendas de vestir 4,3%, artículos de papel y cartón 8,7%, periódicos y revistas 16,9%, productos farmacéuticos 23,2%, cubiertas y cámaras de caucho 16,1% y muebles 10,7%.

De igual forma, las ramas industriales que explicaron el incremento de la producción de los bienes intermedios fueron productos de molinería 6,9%, aserrado y acepilladura de madera 72,3%, envase de papel cartón ondulado 20,2%, actividades de impresión 18,8%, sustancias químicas 6,4%, abonos 53,1%, plástico en forma primaria y de caucho sintético 11,5%, pinturas y barnices 20,2%, productos de plástico 5,9%, cemento, cal y yeso 22,5%, artículos de hormigón, cemento y yeso 14,9% y partes, piezas y accesorios para vehículos automotores 21,8%.

Las ramas industriales productoras de bienes de capital, que describieron una variación acumulada negativa fueron bombas, compresoras grifos y válvulas -10,1%, maquinaria para minas y canteras -10,0%, motores, generadores y transformadores eléctricos -38,8% e instrumentos y aparatos para medir -82,7%.

El decrecimiento acumulado de la producción de la industria Fabril Primaria (-4,3%), se sustenta en la menor producción de harina y conserva de pescado -28,7% y productos de refinación de petróleo(-4,3%), que contrarrestó la mayor elaboración de carne y productos cárnicos 7,2%, refinación de azúcar 23,1%, y metales preciosos y no ferrosos primarios 6,1%.

VARIACION ACUMULADA DEL PBI DEL SECTOR MANUFACTURA: 1993-2002 (*)
(Enero-Mayo)



(*) Respecto a similar periodo del año anterior

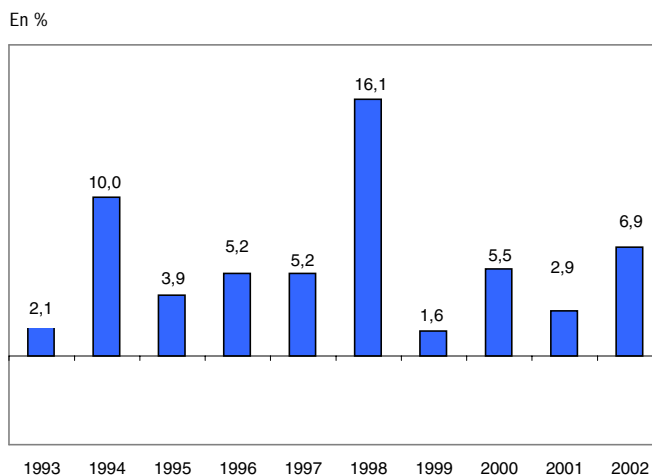
SECTOR ELECTRICIDAD Y AGUA

En el periodo enero-mayo, la producción del sector Electricidad y Agua aumentó 6,9% como efecto de la mayor producción de energía eléctrica de servicio público que logró incrementarse en 8,3%. Por el contrario, la producción de agua potable de las Empresas Prestadoras de Servicios de Saneamiento en el periodo enero-mayo descendió en 1,2%.

SECTOR CONSTRUCCION

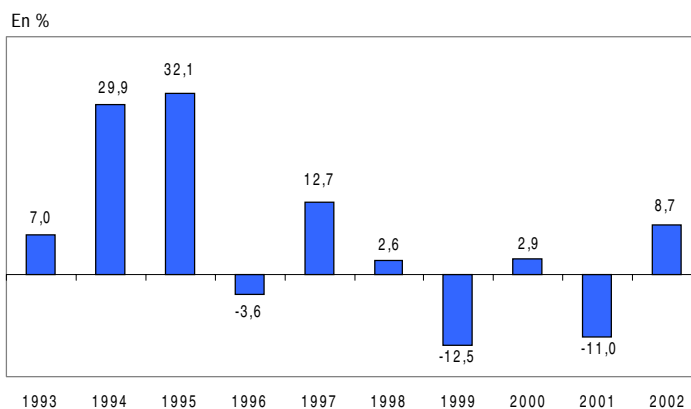
La actividad de la construcción durante enero-mayo del presente año, registró un crecimiento de 8,7%, respecto al nivel observado en similar período del 2001, explicado principalmente por la realización de obras públicas y en menor medida por obras privadas. El consumo interno de cemento registró un crecimiento acumulado de 8,4%, debido al desenvolvimiento favorable de los despachos locales y las mayores importaciones. Durante enero-mayo las empresas que alcanzaron colocar mayores despachos locales fueron: Andino (13,1%), Yura S.A. (59,3%) y Selva (166,1%), el importante crecimiento de esta última empresa se sustenta en la ampliación de su capacidad instalada, lo que le permite atender la demanda de su zona de influencia (Zona Oriente). Contrariamente,

VARIACION ACUMULADA DEL PBI DEL SECTOR ELECTRICIDAD Y AGUA: 1993 - 2002 (*)
(Enero-Mayo)



(*) Respecto a similar periodo del año anterior

VARIACION ACUMULADA DEL PBI DEL SECTOR CONSTRUCCION: 1993 - 2002 (*)
(Enero-Mayo)



(*) Respecto a similar periodo del año anterior

presentaron un comportamiento adverso: Cementos Lima (-0,7%), Cementos Pacasmayo (-3,0%) y Cementos Sur (-22,3%).

La inversión en la ejecución de obras de mantenimiento, mejora de carreteras y construcción de caminos rurales totalizaron 46,9 millones de dólares, que comparado con el nivel observado en similar periodo del año anterior (US\$ 33,4 millones) registró un aumento de US\$ 13,5 millones.

SECTOR COMERCIO

Durante enero-mayo el sector comercio registró un incremento de 2,3%, determinado por la mayor comercialización de productos agrícolas, mineros y manufacturados; no obstante la menor oferta de productos de origen importado y pesquero.

INCIDENCIA EN LA VARIACION DEL PBI MENSUAL: MAYO 2002

INCIDENCIA SECTORIAL EN LA PRODUCCION MENSUAL: Mayo 2002 (Año base 1994)			
SECTORES	Ponde- ración	VARIACION % 2002/2001 MAY	INCIDENCIA MAY
PRODUCCION GLOBAL	100,0	4,3	4,3
Agropecuaria	7,6	8,1	1,0
Pesca	0,7	2,5	0,0
Minería e Hidrocarburos	4,7	14,0	0,7
Manufactura	16,0	1,2	0,2
Electricidad y Agua	1,9	7,6	0,2
Construcción	5,6	3,8	0,2
Comercio	14,6	4,3	0,6
Otros Servicios	39,2	3,5	1,3
DM-Impuestos	9,7	1,6	0,1

Fuente: INEI y Oficinas Sectoriales de Estadística

La tasa de incidencia indica el aporte en puntos porcentuales, de cada sector en la variación mensual de la producción global.

Metodología para el Cálculo de la Actividad Productiva Nacional

El Índice Mensual de la Actividad Productiva Nacional muestra la evolución de la economía global y sectorial en el corto plazo, proporcionando a los usuarios un indicador sintético de la producción nacional.

Características del procedimiento para la estimación del índice mensual de la producción nacional

El procedimiento para la estimación del Indicador del PBI mensual tiene, básicamente, las características siguientes:

1. La clasificación de los sectores productivos, se basa en la Clasificación Industrial Internacional Uniforme (CIIU-Revisión 3), a fin de facilitar la comparabilidad con el Sistema de Contabilidad Nacional.
2. El flujo de información básica, se canaliza fundamentalmente a través de las Oficinas Sectoriales de Estadística e Informática (SNEI), con periodicidad mensual y de carácter preliminar. A este Sistema, pertenecen todos los Ministerios e Instituciones del Sector Público Nacional.
3. La evolución de la Producción Sectorial, se determina en función al comportamiento de un subconjunto de variables seleccionadas en cada rama de actividad económica.
4. Los sectores con gran complejidad en la tarea para obtener información de corto plazo de sus unidades productivas, debido al escaso desarrollo de su infraestructura informativa, son estimados mediante métodos indirectos.
5. La valoración de la producción sectorial, se obtiene de la aplicación de los precios del año base, a los volúmenes de producción del sector respectivo. Luego, se calcula el índice del sector mediante la comparación del Valor de la Producción (VP) en el período investigado, con el VP del período base.

6. El Índice Mensual de la Producción Nacional, se obtiene mediante la agregación ponderada de los índices sectoriales que están comprendidos en el campo coyuntural, utilizando como factores de ponderación, la estructura porcentual del año base.

Sectores considerados

- Sector Agropecuario
- Sector Pesca
- Sector Minería
- Sector Manufactura
- Sector Electricidad y Agua
- Sector Construcción
- Sector Comercio
- Sector Financiero y Seguros
- Sector Otros Servicios

Estimación de la producción nacional mensual

Desde el punto de vista metodológico, la estimación del Índice de la Producción Nacional coyuntural se realiza adoptando dos formas:

- a. **Métodos Directos de Medición,** en aquellos sectores o agrupaciones con información básica periódica, de cobertura significativa y oportuna disponibilidad; y

- b. **Métodos Indirectos de Estimación,** para aquellos sectores o agrupaciones que carecen de registros estadísticos apropiados que permitan disponer mensualmente de sus indicadores de producción.

Estimación directa

Agropecuario
Pesca
Minería
Manufactura
Electricidad y Agua
Financiero y Seguros
DM - Impuestos

Estimación Indirecta

Construcción
Comercio
Otros Servicios

Estructura del PBI

Esta basada en la valoración de la producción «a precios básicos» es decir, excluidos todos los impuestos menos las subvenciones a los productos.

SECTOR ECONOMICO	Pond. (%) 1994
Producción	100,0
Agropecuario	7,6
Pesca	0,7
Minería	4,7
Manufactura	16,0
Electric. y Agua	1,9
Construcción	5,6
Comercio	14,6
Financ. y Seguros	1,8
Otros Servicios ^{1/}	37,4
DM - Impuestos	9,7

^{1/} Incluye gastos de gobierno y otros servicios