

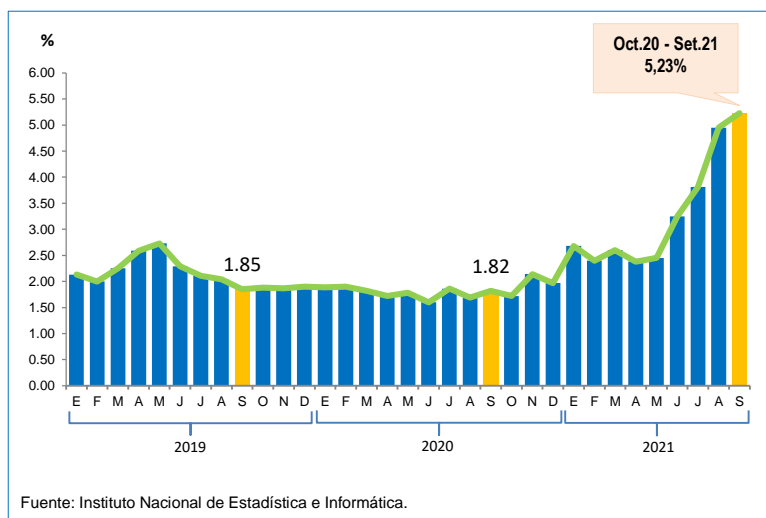
ÍNDICE DE PRECIOS AL CONSUMIDOR

La variación anual del IPC, en el mes de setiembre fue de 5,23%

El Índice de Precios al Consumidor de Lima Metropolitana, correspondiente al mes de setiembre de 2021, registró una variación de 0,40%. Este resultado presenta una declinación respecto a los observados en los tres meses anteriores (agosto 0,98%, julio 1,01% y junio 0,52%), pero se muestra mayor al registrado en similar mes del año anterior (setiembre 2020 fue 0,14%).

La variación anual, correspondiente al periodo octubre 2020 – setiembre 2021, llegó a 5,23%, con una tasa promedio mensual de 0,43%. La tendencia de la evolución anual (variación de los doce últimos meses) se viene manteniendo creciente en el presente año, siendo mayor a la observada en agosto que fue 4,95%, julio y junio con 3,81% y 3,25% respectivamente, y a la de los cinco meses anteriores cuya evolución fue menor al 3,00% (mayo 2,45%, abril 2,38%, marzo 2,60%, febrero 2,40% y enero 2,68%).

VARIACIÓN PORCENTUAL ANUAL DEL ÍNDICE DE PRECIOS AL CONSUMIDOR DE LIMA METROPOLITANA: 2019 - 2021



Los precios de las hortalizas subieron este mes

La disminución en el abastecimiento de algunas hortalizas de mayor demanda en el consumo familiar, incidieron en el alza de precios de estos productos alimenticios, algunos vienen mostrando mayor dinamismo de precios desde julio, es el caso de la arveja verde criolla que en setiembre subió 8,8%, le sigue el pepinillo con un incremento de 6,6%, en igual sentido, crecieron los precios de la cebolla de cabeza roja 9,2%, arveja verde americana 6,5%, vainita verde 4,3%, tomate italiano 3,0%.

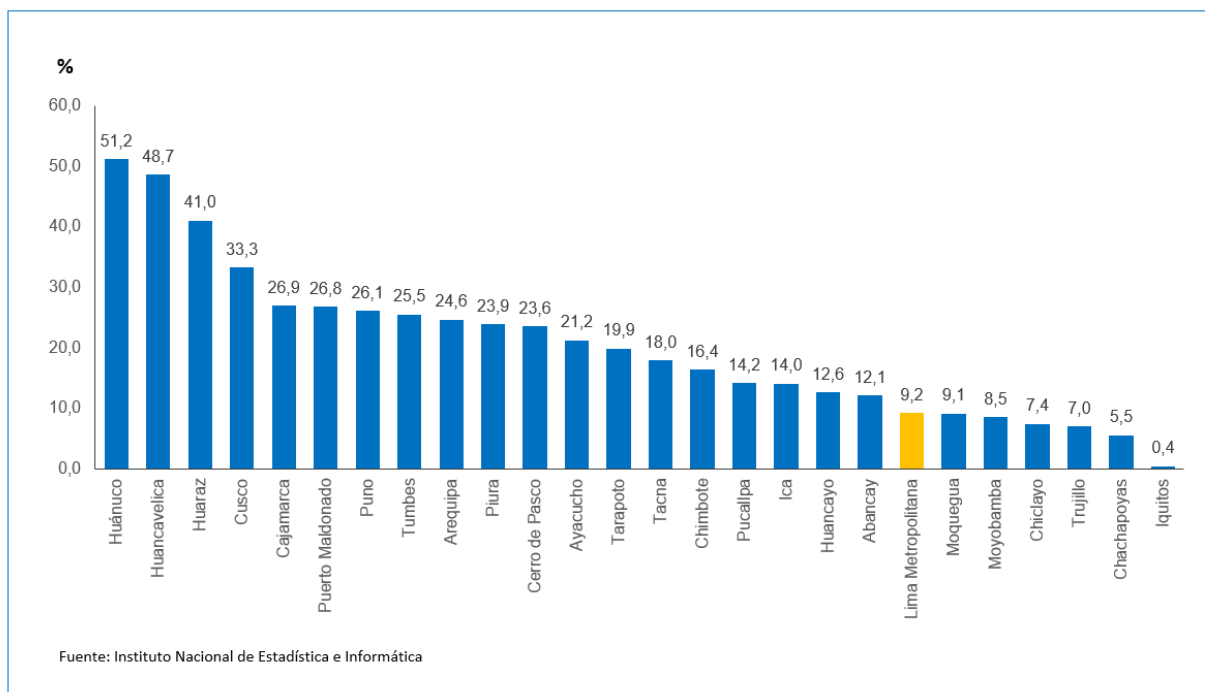
Asimismo, se observó a nivel nacional que, en la mayoría de ciudades, estos mismos productos también mostraron un similar comportamiento, subiendo en promedio: cebolla de cabeza roja (11,9%), arveja verde criolla (7,7%), vainita verde americana (6,9%), arveja verde americana (6,8%), pepinillo (6,0%) y tomate (2,9%). El producto cebolla de cabeza roja, subió en las 26 ciudades, con la tasa más alta en la ciudad de Huánuco 51,2% e Iquitos con la variación más baja 0,4%

PRECIOS PROMEDIO Y VARIACIÓN PORCENTUAL DE LAS HORTALIZAS FRESCAS QUE SUBIERON EN EL ÍNDICE DE PRECIOS AL CONSUMIDOR DE LIMA METROPOLITANA: OCTUBRE 2020 - SETIEMBRE 2021 (S/. por kilogramo)

Meses	Cebolla de cabeza roja		Arveja Criolla		Pepinillo		Arveja americana		Vainita		Tomate italiano	
	S/. por Kg.	Var. %	S/. por Kg.	Var. %	S/. por Kg.	Var. %	S/. por Kg.	Var. %	S/. por Kg.	Var. %	S/. por Kg.	Var. %
Oct.20	2,58	1,6	3,93	-1,5	2,44	-6,9	4,95	-1,0	4,06	-6,0	3,05	-7,3
Nov	2,53	-1,9	3,94	-1,3	2,52	-3,8	4,89	-2,2	4,09	-5,3	2,95	-10,3
Dic	2,52	-0,4	4,15	5,6	2,28	-6,6	5,12	3,4	4,15	2,2	2,95	-3,3
Ene.21	2,39	-5,2	8,50	104,8	2,18	-4,4	9,59	87,3	4,52	8,9	3,06	3,7
Feb	2,35	-1,7	10,45	22,9	2,18	0,0	12,51	30,4	4,31	-4,6	3,08	0,7
Mar	2,50	6,4	8,15	-22,0	2,20	0,9	10,64	-14,9	4,62	7,2	3,24	5,2
Abr	2,44	-2,4	4,81	-41,0	2,18	-0,9	6,40	-39,8	4,58	-0,9	3,37	4,0
May	2,35	-3,7	4,26	-11,4	2,09	-4,1	5,43	-15,2	4,47	-2,4	3,23	-4,2
Jun	2,35	0,0	4,05	-4,9	2,15	2,9	5,21	-4,1	4,78	6,9	3,19	-1,2
Jul	2,39	1,7	4,26	5,2	2,40	11,6	5,16	-1,0	5,19	8,6	3,96	24,1
Ago	2,38	-0,4	4,44	4,2	2,56	6,7	5,25	1,7	4,91	-5,4	4,62	16,7
Set	2,60	9,2	4,83	8,8	2,73	6,6	5,59	6,5	5,12	4,3	4,76	3,0

Fuente: Instituto Nacional de Estadística e Informática

VARIACIÓN PORCENTUAL MENSUAL DE LA CEBOLLA DE CABEZA ROJA
EN LAS PRINCIPALES CIUDADES DEL PAÍS: SETIEMBRE 2021



Los productos hidrobiológicos subieron en setiembre

En el mes de setiembre, se registraron alzas de precios en la mayoría de las variedades de pescado, explicado básicamente por el menor abastecimiento en los terminales pesqueros. Entre los principales pescados que presentaron incremento en sus precios se ubica la lisa con 9,6%, tollo 7,9%, seguido de cojinova 7,0% (observa incremento en sus precios desde el pasado mes de febrero), perico 4,6%, bonito 3,9%; choro 6,9%.

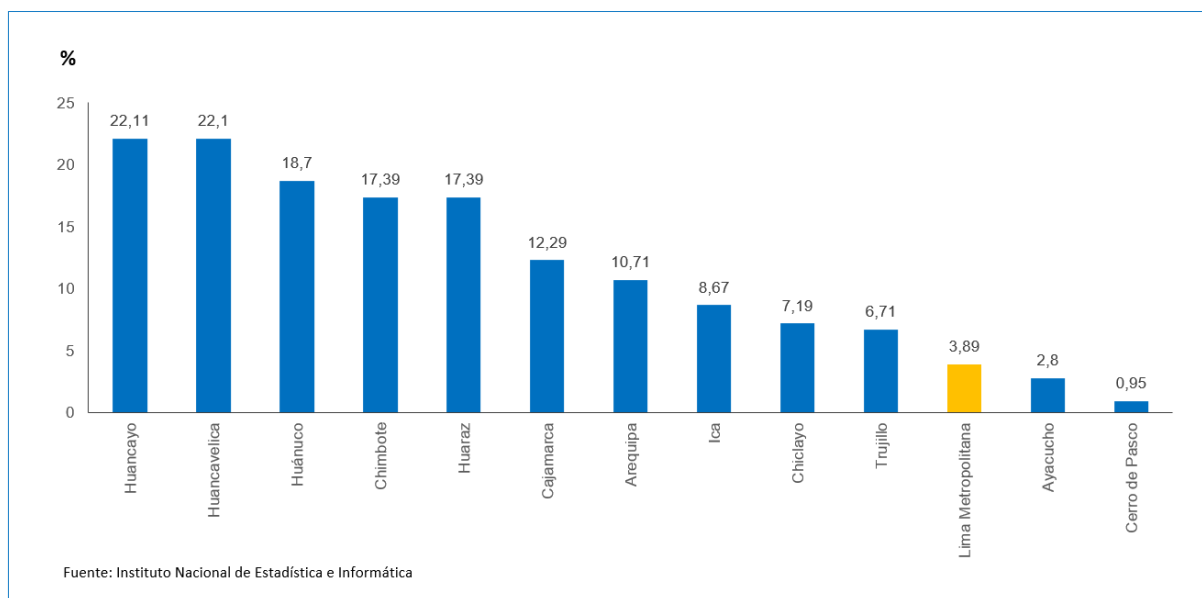
Similares comportamientos de precios presentaron estas mismas variedades a nivel nacional que, en promedio, subieron 1,4%, destacando la lisa 9,2%, cojinova 7,0%, bonito con 5,3%, incrementándose en 13 ciudades, seguido por las especies tollo 4,8%, perico 4,6%; choros 6,7%.

**PRECIOS PROMEDIO Y VARIACIÓN PORCENTUAL DE LOS PESCADOS QUE MÁS SUBIERON
EN EL ÍNDICE DE PRECIOS AL CONSUMIDOR DE LIMA METROPOLITANA: OCTUBRE 2020 - SETIEMBRE 2021
(S/. por kilogramo)**

Meses	Lisa		Tollo		Cojinova		Perico		Bonito		Choro	
	S/. por Kg.	Var. %	S/. por Kg.	Var. %	S/. por Kg.	Var. %	S/. por Kg.	Var. %	S/. por Kg.	Var. %	S/. por Kg.	Var. %
Oct.20	8,41	-4,4	23,80	1,2	27,11	-5,4	20,94	-7,8	6,89	-29,3	14,28	-0,8
Nov	8,66	3,0	24,17	1,6	27,87	2,8	21,40	2,2	7,20	4,5	14,40	0,8
Dic	8,67	0,1	23,52	-2,7	27,16	-2,5	19,67	-8,1	6,60	-8,3	14,44	0,3
Ene.21	8,48	-2,2	24,03	2,2	26,94	-0,8	20,29	3,2	6,31	-4,4	14,45	0,1
Feb	7,85	-7,4	24,14	0,5	27,86	3,4	18,81	-7,3	5,66	-10,3	14,42	-0,2
Mar	7,90	0,6	23,99	-0,6	28,31	1,6	20,72	10,2	5,78	2,1	14,47	0,3
Abr	8,48	7,3	22,00	-8,3	28,93	2,2	24,93	20,3	6,30	9,0	15,23	5,3
May	8,66	2,1	22,07	0,3	30,95	7,0	25,88	3,8	6,21	-1,4	15,97	4,9
Jun	9,45	9,1	22,56	2,2	32,48	4,9	27,73	7,1	7,83	26,1	16,18	1,3
Jul	9,43	-0,2	23,38	3,6	33,22	2,3	28,69	3,5	9,81	25,3	17,30	6,9
Ago	10,87	15,3	23,15	-1,0	34,44	3,7	30,11	4,9	11,58	18,0	16,78	-3,0
Set	11,91	9,6	24,99	7,9	36,84	7,0	31,50	4,6	12,03	3,9	17,93	6,9

Fuente: Instituto Nacional de Estadística e Informática

**VARIACIÓN PORCENTUAL MENSUAL DEL PESCADO BONITO
EN LAS PRINCIPALES CIUDADES DEL PAÍS: SETIEMBRE 2021**



Fuente: Instituto Nacional de Estadística e Informática

Las frutas que más subieron en setiembre

Las frutas que más subieron sus precios en el mes de setiembre son: limón, maracuyá, manzana israel que viene mostrando un mayor dinamismo de precios desde abril del presente año; seguido de palta fuerte, chirimoya, sandía y uva negra valet.

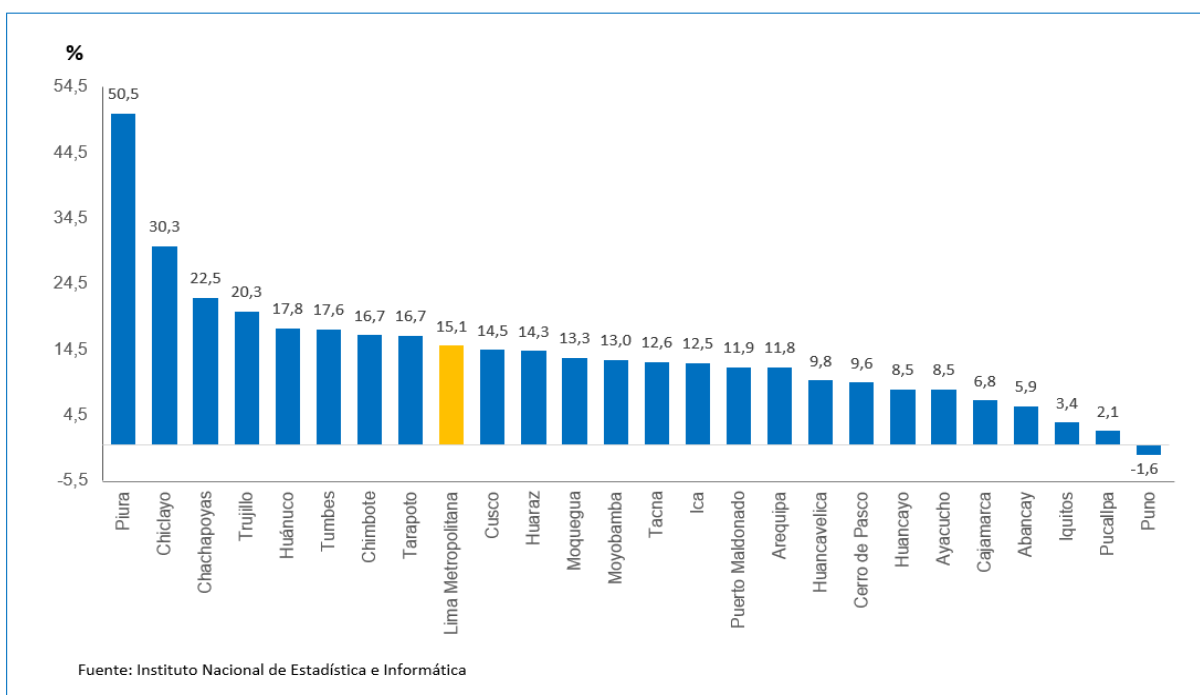
Estos importantes productos de consumo, también observaron un aumento de precios en el ámbito nacional principalmente el limón que alcanza tasas superiores al 50,0% en la ciudad de Piura (50,5%), presentando la menor tasa positiva la ciudad de Pucallpa (2,1%). En tanto que, la ciudad de Puno observó la única variación negativa de -1,6%.

**PRECIOS PROMEDIO Y VARIACIÓN PORCENTUAL DE LAS FRUTAS FRESCAS QUE SUBIERON
EN EL ÍNDICE DE PRECIOS AL CONSUMIDOR DE LIMA METROPOLITANA: OCTUBRE 2020 - SETIEMBRE 2021
(S/. por kilogramo)**

Meses	Limón		Maracuyá		Manzana israel		Palta fuerte		Chirimoya		Sandia		Uva negra	
	S/. por Kg.	Var. %	S/. por Kg.	Var. %	S/. por Kg.	Var. %	S/. por Kg.	Var. %	S/. por Kg.	Var. %	S/. por Kg.	Var. %	S/. por Kg.	Var. %
Oct.20	4,39	7,1	2,83	6,8	4,10	-6,2	9,54	10,7	7,49	10,1	2,26	-1,3	4,97	6,0
Nov	4,71	7,3	3,23	21,9	3,78	-13,5	11,25	30,5	8,08	18,8	2,11	-7,9	5,16	10,0
Dic	4,47	-5,1	3,31	17,0	3,46	-15,6	12,67	32,8	8,59	14,7	2,02	-10,6	5,31	6,8
Ene.21	4,07	-8,9	3,28	-0,9	3,37	-2,6	12,71	0,3	8,47	-1,4	1,98	-2,0	5,25	-1,1
Feb	3,51	-13,8	2,95	-10,1	3,20	-5,0	11,26	-11,4	8,40	-0,8	1,92	-3,0	5,13	-2,3
Mar	4,34	23,6	2,84	-3,7	3,13	-2,2	10,75	-4,5	8,48	1,0	1,95	1,6	4,99	-2,7
Abr	3,86	-11,1	2,65	-6,7	3,24	3,5	10,13	-5,8	8,16	-3,8	1,98	1,5	4,75	-4,8
May	3,53	-8,5	2,55	-3,8	3,51	8,3	9,39	-7,3	7,68	-5,9	1,97	-0,5	4,98	4,8
Jun	3,54	0,3	2,60	2,0	3,75	6,8	9,16	-2,4	7,54	-1,8	2,03	3,0	5,06	1,6
Jul	3,67	3,7	2,55	-1,9	4,08	8,8	9,23	0,8	7,56	0,3	2,23	9,9	5,16	2,0
Ago	3,70	0,8	2,76	8,2	4,48	9,8	10,06	9,0	7,57	0,1	2,42	8,5	5,20	0,8
Set	4,26	15,1	3,04	10,1	4,82	7,6	10,80	7,4	8,07	6,6	2,57	6,2	5,50	5,8

Fuente: Instituto Nacional de Estadística e Informática

**VARIACIÓN PORCENTUAL MENSUAL DEL LIMÓN
EN LAS PRINCIPALES CIUDADES DEL PAÍS: SETIEMBRE 2021**



Fuente: Instituto Nacional de Estadística e Informática

El gas propano doméstico bajó en setiembre

El gas propano doméstico observó una tasa negativa de -7,4% para Lima Metropolitana, luego de 15 meses de mostrar tasas positivas (junio 2020 – agosto 2021 con excepción de agosto 2020), al incluirse al fondo de estabilización mediante DS N° 023-2021-EM, publicado en el diario El Peruano el 6 de setiembre del 2021. Contrariamente el gas natural por red subió en 4,2%, la empresa CALIDDA aprobó nuevo pliego tarifario que rige a partir del 01-09-2021. En tanto que, los combustibles para el transporte como el petróleo varío en 1,1%, seguido de la gasolina en 1,0%, en sus diferentes tipos de octanaje y el GNV vehicular en 0,6%, no obstante, mostro tasa negativa el GLP vehicular (-0,4%).

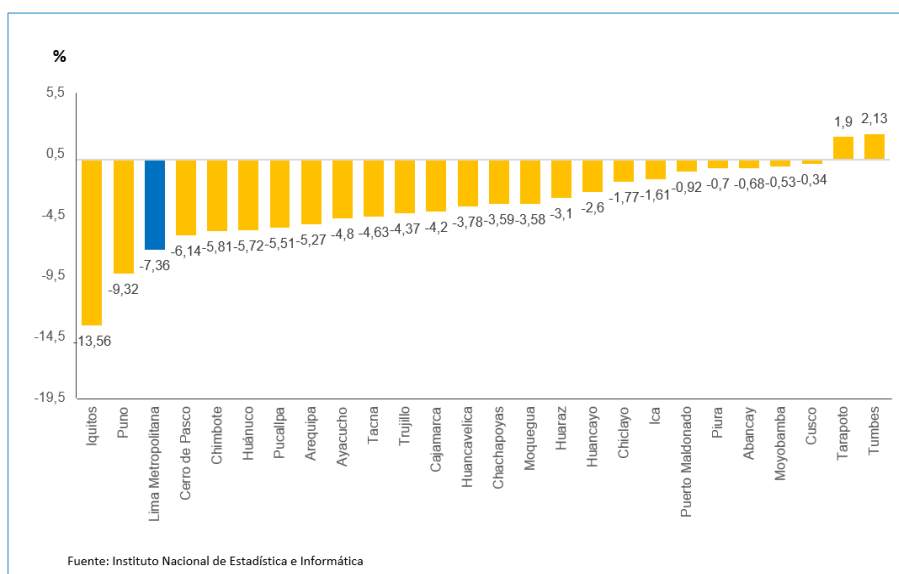
A nivel nacional, también incidió la rebaja del gas propano doméstico que en promedio varió -6,2%, explicado por la baja de precios en 24 ciudades, la variación más baja se observó en la ciudad de Iquitos con -13,6%, la menor tasa negativa en Cusco con -0,3%. En tanto que, las ciudades de Tarapoto y Tumbes mostraron tasas positivas.

VARIACIÓN PORCENTUAL DE LOS COMBUSTIBLES EN EL ÍNDICE DE PRECIOS AL CONSUMIDOR DE LIMA METROPOLITANA: SETIEMBRE 2020 - SETIEMBRE 2021

Meses	GLP Vehicular Var. %	GN Vehicular Var. %	Gasolina Var. %	Petróleo Var. %	Gas Doméstico Var. %	Gas Natural Var. %
Set.20	0,1	-0,4	2,9	0,6	1,4	1,9
Oct	-0,2	-0,1	-0,6	-1,3	0,0	-0,8
Nov	2,2	-0,1	-0,3	-0,9	0,7	-3,9
Dic	7,2	0,0	0,8	3,6	1,8	0,1
Ene.21	13,3	0,1	6,9	6,0	8,2	-0,2
Feb	10,1	0,0	6,2	5,0	3,3	-0,6
Mar	-0,7	-0,2	6,7	7,7	0,0	0,4
Abr	1,1	-0,5	0,4	-0,3	1,7	1,3
May	3,2	0,0	3,1	0,7	0,0	1,1
Jun	2,4	0,0	2,9	3,8	3,5	0,8
Jul	16,9	0,0	3,9	3,6	10,1	2,7
Ago	-0,3	0,0	2,8	4,9	5,4	6,4
Set	-0,4	0,6	1,0	1,1	-7,4	4,2

Fuente: Instituto Nacional de Estadística e Informática.

VARIACIÓN PORCENTUAL MENSUAL DEL GAS DOMÉSTICO EN LAS PRINCIPALES CIUDADES DEL PAÍS: SETIEMBRE 2021



Suben las tarifas de electricidad y agua potable

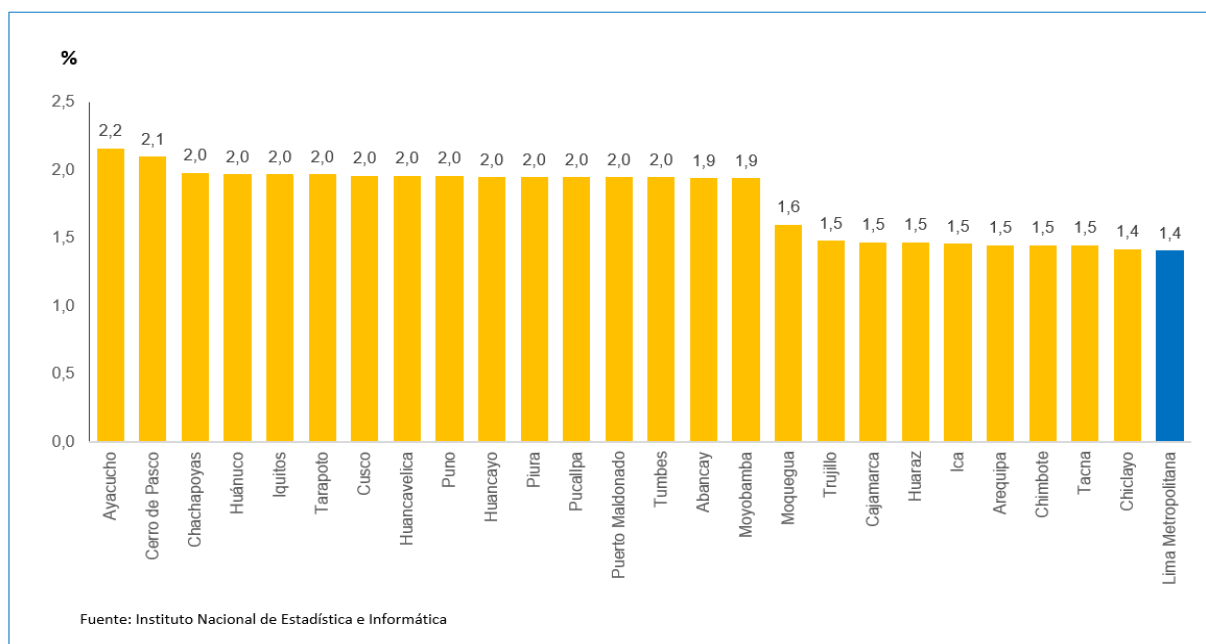
Las tarifas eléctricas de uso residencial que, se fijaron en base al nuevo pliego tarifario que rige desde el 4 de setiembre observó un incremento de 1,4% en Lima Metropolitana acumulando en lo que va del año una variación de 4,8%. A nivel nacional, se reajustaron las tarifas de electricidad residencial en las 26 ciudades que participan en el cálculo del indicador a nivel nacional, en un rango que va de 2,2% en la ciudad de Ayacucho a 1,4% en las ciudades de Lima y Chiclayo.

En cuanto al servicio de agua potable residencial presenta una variación promedio de 0,7%, debido al pliego retroactivo (publicada el 03-09-2021) que rectifica la estructura tarifaria publicada el 16-07-2021.

VARIACIÓN PORCENTUAL MENSUAL DEL CONSUMO DE ELECTRICIDAD Y AGUA RESIDENCIAL EN LIMA METROPOLITANA: SETIEMBRE 2020 - SETIEMBRE 2021



VARIACIÓN PORCENTUAL MENSUAL DEL CONSUMO DE ELECTRICIDAD RESIDENCIAL EN LAS PRINCIPALES CIUDADES DEL PAÍS: SETIEMBRE 2021



ÍNDICE DE PRECIOS AL POR MAYOR

Índice de precios al por mayor creció en 1,16%, en setiembre 2021

Los precios mayoristas continúan presentando un comportamiento positivo, alcanzando en setiembre 2021 un incremento de 1,16%, variación que supera al registrado el mismo mes del año anterior, que fue de 0,12%.

Con este resultado, la variación acumulada que se observó entre enero y setiembre del presente año, asciende a 11,72%, y para el periodo octubre 2020 – setiembre 2021, se incrementó en 13,15%, con una tasa promedio mensual de 1,03%.

Bienes industriales presentaron mayor incidencia en el resultado del índice

En setiembre 2021, diversos bienes industriales, entre nacional e importado, mostraron alza de precios y explicaron el 88% de la variación del mes, liderando con una incidencia de 1,027 puntos porcentuales, básicamente por los mayores precios que presentaron los productos alimenticios. De igual forma, los productos agropecuarios, tanto de origen nacional como importado, ambos contribuyeron en 0,129 puntos porcentuales.

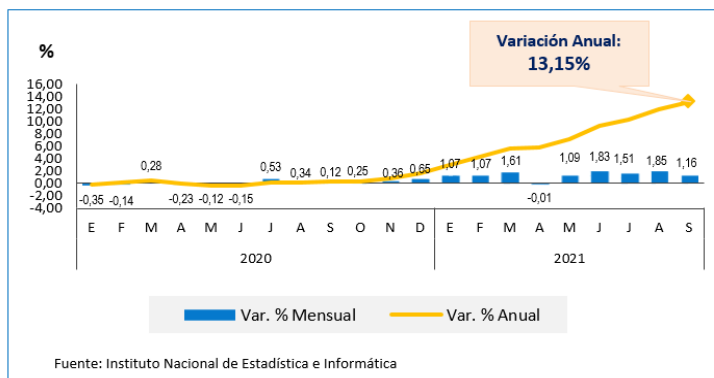
Asimismo, los bienes del ámbito nacional del sector pesquero aportaron positivamente con 0,030 puntos porcentuales.

Suben precios de los productos agropecuarios en setiembre 2021

Durante el mes de setiembre, diversos productos agrícolas presentaron alza de precios, como cebolla, limón, zapallo, tomate, arveja verde, palta, uva, maíz amarillo duro, zanahoria, naranja, trigo, papa, entre otros. No obstante, disminuyeron de precios algunos productos como mango, lechuga, maíz choclo, ajo y mandarina.

Del mismo modo, los productos pecuarios alcanzaron incremento de precios, como el pollo en pie, ganado: ovino, vacuno y porcino. Sin embargo, productos como gallina en pie y huevos marcaron precios a la baja.

VARIACIÓN PORCENTUAL MENSUAL Y ANUAL DEL ÍNDICE DE PRECIOS AL POR MAYOR: ENERO 2020 - SETIEMBRE 2021



INCIDENCIA EN EL ÍNDICE GENERAL DE PRECIOS AL POR MAYOR, SEGÚN SECTORES: SETIEMBRE 2021 (Puntos porcentuales)



VARIACIÓN PORCENTUAL MENSUAL DE PRODUCTOS AGROPECUARIOS EN EL ÍNDICE DE PRECIOS AL POR MAYOR: SETIEMBRE 2021

PRODUCTOS	VARIACIÓN PORCENTUAL (%)	
	AGOSTO 2021	SETIEMBRE 2021
Productos agrícolas	1,9	1,0
Cebolla	1,7	14,2
Limón	-0,2	12,7
Tomate	25,3	11,8
Palta	10,6	8,4
Maíz amarillo duro	4,7	2,8
Naranja	0,7	1,4
Papa	2,7	1,0
Productos pecuarios	1,6	0,6
Pollo en pie	3,5	1,5
Ganado ovino	1,9	1,3
Ganado vacuno	1,1	1,3
Ganado porcino	0,5	1,1

Fuente: Instituto Nacional de Estadística e Informática

En setiembre 2021, los combustibles mostraron aumento de precios

Los carburantes observaron alza de precios mayoristas para el mes de setiembre, situación que se explica básicamente por la mayor cotización del petróleo crudo en el mercado internacional. Así, los combustibles de uso vehicular como el petróleo diésel, tanto nacional como importado, aumentaron sus precios en 3,6% y 31%, respectivamente, el gasohol, en sus diversos octanajes, variaron en 1,3%; y los de uso industrial (residual 6 y 500), en promedio, elevaron sus precios en 2,2%.

Sin embargo, bajo el precio del gas licuado de petróleo en -6,4%, debido a regulaciones del mercado interno.

VARIACIÓN PORCENTUAL ANUAL DE PRECIOS AL POR MAYOR DEL PETRÓLEO INDUSTRIAL Y DIÉSEL NACIONAL: ENERO 2020 - SETIEMBRE 2021



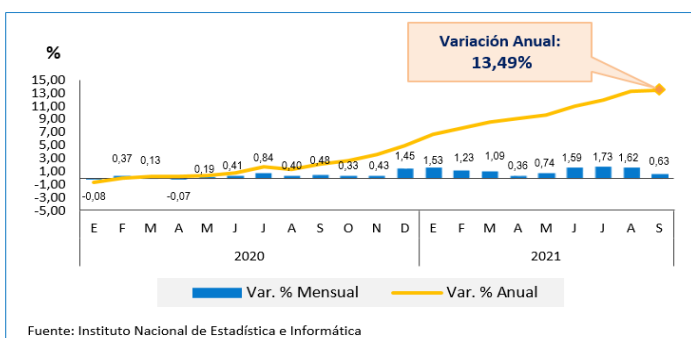
ÍNDICE DE PRECIOS DE MATERIALES DE CONSTRUCCIÓN

Insumos de la construcción elevaron sus precios en 0,63%, en setiembre 2021

En siembre 2021, el índice de precios de materiales de construcción creció en 0,63%, resultado ligeramente mayor al obtenido en similar mes del año pasado, que fue de 0,48%.

Así, en los primeros nueve meses del año, el indicador acumula una variación de 11,03%, y en los últimos doce meses, octubre 2020 – setiembre 2021, aumentó en 13,49%, con una tasa promedio mensual de 1,06%.

VARIACIÓN PORCENTUAL MENSUAL Y ANUAL DEL ÍNDICE DE PRECIOS DE MATERIALES DE CONSTRUCCIÓN: ENERO 2020 - SETIEMBRE 2021



Precios de los materiales de construcción continúan al alza

En setiembre 2021, precios de los materiales de construcción continúan al alza, destacando las maderas, como tableros aglomerados, tornillo, capirona, triplay, cachimbo y roble (mayor costo del transporte y escasez); así también, los suministros eléctricos, como cables: uso general, para energía, instalaciones telefónicas y fijas (alza del dólar); tubos y accesorios de plásticos, como tanques para agua, tubos: para agua, electricidad y desagüe. En el mismo sentido, varios insumos elevaron sus precios como, planchas LAC y LAF, tubos LAC, calaminas, clavos, varillas de construcción; revestimiento para piso y pared; vidrios templados; planchas planas: de fibra y cemento, y yeso cartón; hormigón; ladrillos: para techo, king kong y pastelero.

Por otro lado, los aglomerantes mostraron disminución de precios, como el cemento portland tipo I.

VARIACIÓN PORCENTUAL MENSUAL DE PRINCIPALES PRODUCTOS EN EL ÍNDICE DE PRECIOS DE MATERIALES DE CONSTRUCCIÓN: SETIEMBRE 2021

PRODUCTOS	VARIACIÓN PORCENTUAL	
	AGOSTO 2021	SETIEMBRE 2021
Maderas	1,8	3,5
Tableros aglomerados	4,4	7,2
Madera capirona	3,3	3,4
Triplay	0,3	3,3
Suministros eléctricos	3,6	1,3
Cables de uso general	7,2	2,1
Cables instalaciones telefónicas	4,7	1,7
Cables para energía	1,0	0,7
Tubos y accesorios de plástico	3,3	0,9
Tanques para agua	2,7	4,2
Tubos para agua	4,3	1,0
Tubos para desagüe	2,8	0,6
Metálicos	2,1	0,6
Planchas de acero LAC	7,8	3,3
Clavos	2,0	0,4
Varillas de construcción	0,9	0,2

Fuente: Instituto Nacional de Estadística e Informática