

## Perú: Panorama Económico Departamental Noviembre 2011

La actividad productiva departamental, en noviembre 2011, presentó comportamientos diferenciados, principalmente en la producción agropecuaria, pesca, minería e hidrocarburos.

En el mes de noviembre 2011, la producción de maíz amarillo duro totalizó 160 mil 593 toneladas y superó en 44,1% al volumen obtenido en similar mes del 2010 que fue 111 mil 418 toneladas, debido a las mayores áreas cosechadas y mejores rendimientos alcanzados.

A nivel departamental, creció principalmente en Piura (203,8%), Lambayeque (135,6%), Loreto (60,5%), La Libertad (40,4%) y Áncash (18,4%), los cuales concentraron el 81,9% de la producción total de maíz amarillo duro.

De igual forma, aumentó en Apurímac (80,0%), Moquegua (51,5%), Tacna (50,0%), Cajamarca (43,4%), Ucayali (37,6%), San Martín (28,2%) e Ica (3,2%).

Por otro lado, disminuyó en Pasco (-43,0%), Junín (-37,6%), Amazonas (-31,7%), Lima (-19,3%), Tumbes (-11,9%) y Huánuco (-2,4%).

### Producción de Papa

La producción de papa, en el penúltimo mes de 2011 registró 238 mil 313 toneladas y se redujo en 9,9% en comparación a noviembre 2010, ante las menores superficies cosechadas y bajos rendimientos del cultivo.

A nivel departamental, decreció en Pasco (-65,1%), Lima (-49,3%), Huancavelica (-36,3%), Lambayeque (-35,7%), Ayacucho (-35,5%), Amazonas (-14,5%), La Libertad (-9,7%), Áncash (-5,8%), Arequipa (-5,6%), Junín (-3,4%) y Cajamarca (-1,1%).

Caso contrario, fue mayor en los departamentos de Apurímac (99,6%), Moquegua (77,1%), Tacna (48,4%), Piura (26,9%), Huánuco (25,7%), Puno (3,7%) y Cusco (1,2%).

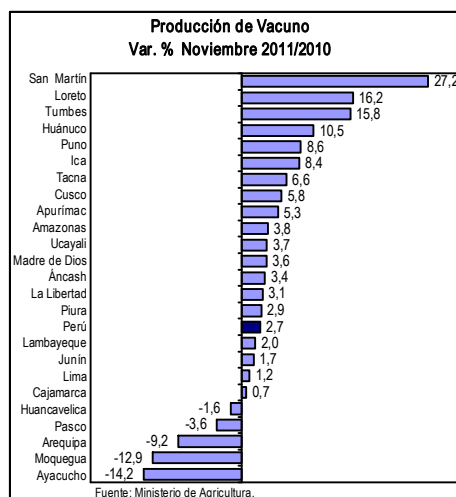
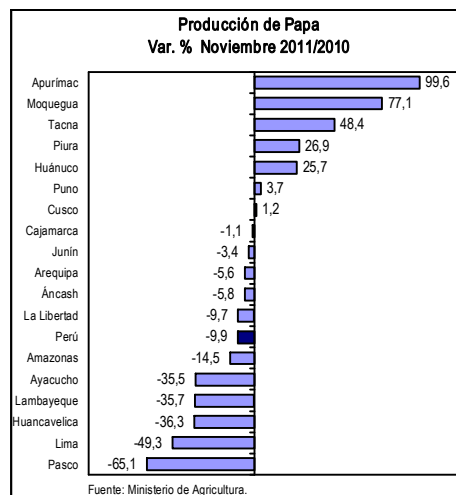
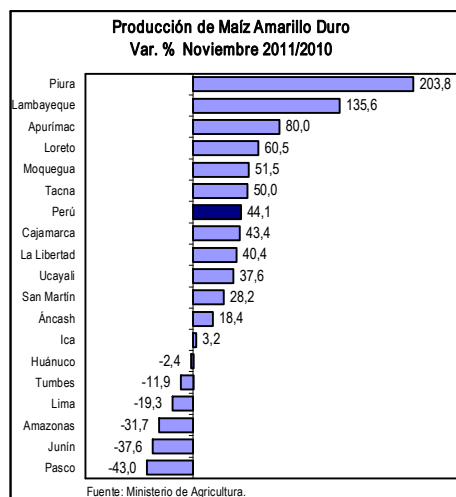
### Producción de Vacuno

En noviembre 2011, la producción de vacuno fue superior en 2,7% respecto a lo informado en noviembre 2010, como consecuencia del mayor beneficio del ganado en los camales a nivel nacional.

Los departamentos que mostraron comportamientos favorables, fueron: Huánuco (10,5%), Puno (8,6%), Cusco (5,8%), Amazonas (3,8%), Piura (2,9%), Lima (1,2%) y Cajamarca (0,7%), que en conjunto representaron el 63,3% de la producción nacional de vacuno.

También, creció en San Martín (27,2%), Loreto (16,2%), Tumbes (15,8%), Ica (8,4%), Tacna (6,6%), Apurímac (5,3%), Ucayali (3,7%), Madre de Dios (3,6%), Áncash (3,4%), La Libertad (3,1%), Piura (2,9%), Perú (2,7%), Lambayeque (2,0%) y Junín (1,7%).

Sin embargo, fue menor en Ayacucho (-14,2%), Moquegua (-12,9%), Arequipa (-9,2%), Pasco (-3,6%) y Huancavelica (-1,6%).



**Jefe del INEI**

*Dr. Alejandro Vilchez  
De los Ríos*

**Subjefe de Estadística**

*Mg. Aníbal Sánchez*

**Director Técnico**

*Gaspar Morán Flores*

**Directora**

*Marianella Claudet*

**Investigadores**

*Aurea Torres Vilela  
Elizabeth Colorado Monja  
Miguel Ortiz Chávez  
Giovanna Pineda Quilca*

**PARA MAYOR  
INFORMACIÓN VER  
PÁGINA WEB:**

[www.inei.gob.pe](http://www.inei.gob.pe)

## Producción de Ave

En noviembre 2011, la producción de ave se elevó en 6,4%, debido a las mayores colocaciones de pollos BB de la línea carne y por el aumento de los rendimientos obtenidos por ave beneficiada.

Según departamentos, aumentó principalmente en San Martín (30,8%), Ica (20,4%), Arequipa (19,6%), Lima (6,0%) y La Libertad (1,8%), los cuales participaron con el 90,3% de la producción nacional de ave.

Otros departamentos que presentaron comportamientos positivos, fueron: Pasco (34,2%), Cusco (31,8%), Moquegua (26,1%), Ayacucho (19,0%), Apurímac (13,7%), Piura (11,1%), Áncash (8,3%), Puno (6,2%), Madre de Dios (6,1%), Cajamarca (5,6%), Lambayeque (2,3%) y Huancavelica (0,5%).

No obstante, disminuyó en Tumbes (-16,2%), Junín (-15,8%), Amazonas (-15,7%), Loreto (-8,6%), Tacna (-4,0%), Ucayali (-3,4%) y Huánuco (-1,3%).

## Producción de Cobre

En el penúltimo mes del 2011, la producción de cobre se incrementó en 9,3% como resultado de la mayor actividad minera en los departamentos productores de Cusco (57,4%), Ica (33,1%), Áncash (27,6%), Moquegua (21,3%), Huancavelica (20,0%) y Cajamarca (14,2%).

De otro lado, se redujo en Huánuco (-32,1%), Tacna (-27,1%), La Libertad (-24,5%), Ayacucho (-18,0%), Junín (-11,6%), Arequipa (-9,7%), Pasco (-9,4%) y Lima (-6,1%).

## Subsector Electricidad

La producción de energía eléctrica, en noviembre 2011, superó en 7,6% al volumen reportado en noviembre 2010, explicado por la mayor generación de origen hidráulica y térmica.

A nivel departamental, aumentó en Ica (294,8%), Madre de Dios (85,1%), Apurímac (52,5%), Amazonas (40,9%), Junín (31,5%), Cajamarca (19,0%), Pasco (17,9%), Puno (16,9%), Ayacucho (15,6%), Loreto (12,3%), Huancavelica (11,5%), Lima (10,5%), Cusco (6,0%) y Arequipa (1,5%).

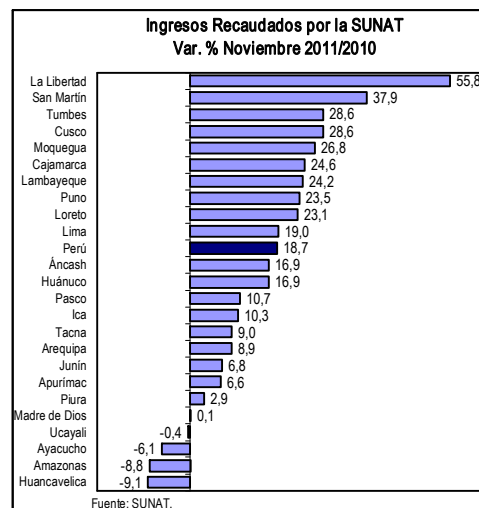
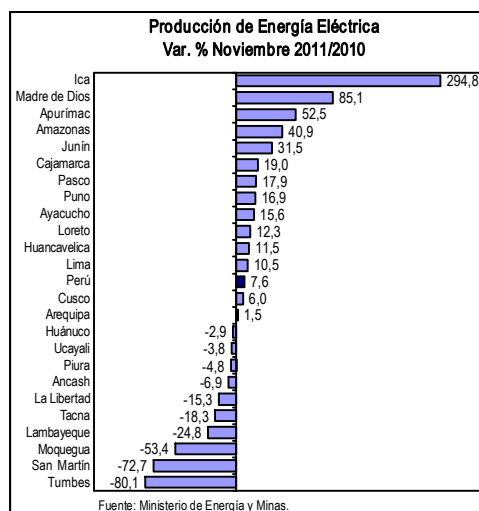
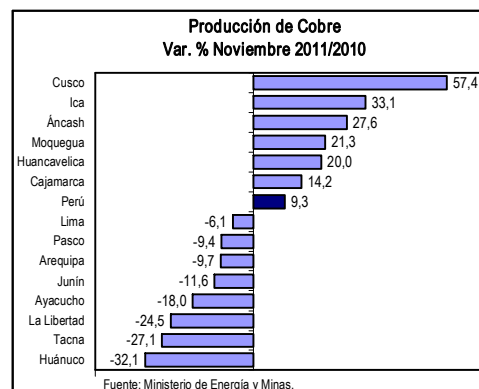
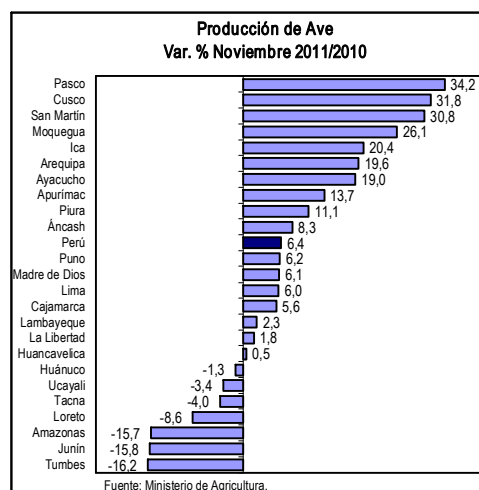
Por otro lado, decreció en Tumbes (-80,1%), San Martín (-72,7%), Moquegua (-53,4%), Lambayeque (-24,8%), Tacna (-18,3%), La Libertad (-15,3%), Áncash (-6,9%), Piura (-4,8%), Ucayali (-3,8%) y Huánuco (-2,9%).

## Ingresos Recaudados por la SUNAT

En noviembre 2011, los ingresos recaudados por tributos internos ascendieron a 5 mil 97 millones 649 mil nuevos soles corrientes y crecieron en 18,7% en relación a lo captado en igual mes del 2010.

Según la ubicación geográfica del domicilio fiscal declarado a la SUNAT, la recaudación creció en los siguientes departamentos: La Libertad (55,8%), San Martín (37,9%), Tumbes (28,6%), Cusco (28,6%), Moquegua (26,8%), Cajamarca (24,6%), Lambayeque (24,2%), Puno (23,5%), Loreto (23,1%), Lima (19,0%), Áncash (16,9%), Huánuco (16,9%), Pasco (10,7%), Ica (10,3%), Tacna (9,0%), Arequipa (8,9%), Junín (6,8%), Apurímac (6,6%), Piura (2,9%) y Madre de Dios (0,1%).

Sin embargo, descendió en Huancavelica (-9,1%), Amazonas (-8,8%), Ayacucho (-6,1%) y Ucayali (-0,4%).



# Amazonas, Noviembre 2011

Producción de Arroz Cáscara (Variación %)		Producción de Yuca (Variación %)		Producción de Vacuno (Variación %)		Producción de Leche Fresca (Variación %)		Producción de Energía Eléctrica (Variación %)		Ingresos Recaudados por la SUNAT - Tributos Internos (Variación %)	
Noviembre 2011/2010	Ene.- Nov. 2011/2010	Noviembre 2011/2010	Ene.- Nov. 2011/2010	Noviembre 2011/2010	Ene.- Nov. 2011/2010	Noviembre 2011/2010	Ene.- Nov. 2011/2010	Noviembre 2011/2010	Ene.- Nov. 2011/2010	Noviembre 2011/2010	Ene.- Nov. 2011/2010
3,1	-12,4	-3,8	9,2	3,8	-2,2	6,1	-1,8	40,9	10,5	-8,8	-33,0

## Sector Agropecuario

La producción de arroz cáscara, en noviembre de 2011, registró 22 mil 194 toneladas y aumentó en 3,1% comparado con similar mes del 2010, que fue 21 mil 523 toneladas, debido a mayores superficies cosechadas.

De igual manera, aumentó la producción de palta (125,9%), arveja grano verde (124,6%), alfalfa (57,9%), cacao (49,0%) y naranja (34,1%), entre los principales.

Asimismo, la producción de yuca, reportó 8 mil 749 toneladas y disminuyó en 3,8%, respecto a noviembre 2010, que fue 9 mil 94 toneladas, debido a una menor superficie sembrada.

Igualmente, presentaron variaciones negativas los siguientes productos: mango (-54,2%), papaya (-34,1%), maíz amarillo duro (-31,7%), limón (-31,5%), papa (-14,5%), plátano (-12,2%), zanahoria (-9,6%), col (-8,6%), olluco (-7,3%), yuca (-3,8%) y piña (-0,4%), entre otros.

En el subsector pecuario, la producción de vacuno alcanzó 1 mil 417 toneladas de peso vivo, cifra superior en 3,8% respecto a noviembre 2010 que fue 1 mil 365 toneladas de peso vivo.

De igual manera, la producción de leche fresca registró 5 mil 933 toneladas y aumentó en 6,1% comparado con el nivel obtenido en igual mes del 2010.

También, se incrementó la producción de caprino (4,4%), ovino (3,6%), porcino (2,1%) y huevo (1,0%). Por otro lado, disminuyó la producción de ave (-15,7%).

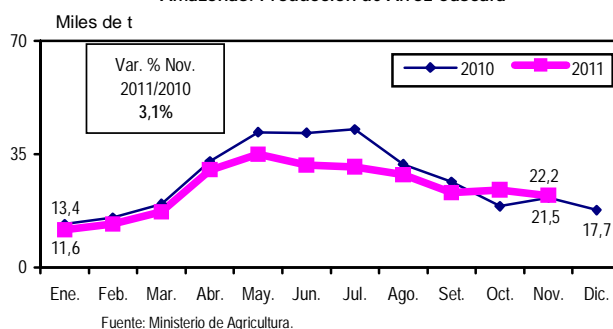
## Subsector Electricidad

La producción de energía eléctrica, en noviembre 2011, aumentó en 40,9% en relación a lo generado en igual mes del año 2010, debido a la mayor generación de energía de origen hidráulica.

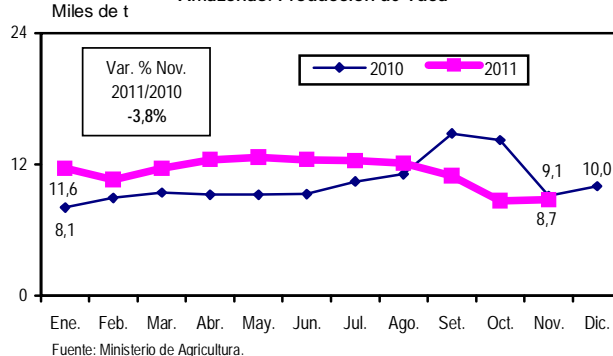
## Recaudación SUNAT

Los ingresos recaudados por tributos internos totalizaron 1 millón 542 mil nuevos soles y disminuyeron en 8,8%, respecto a lo captado en noviembre del 2010.

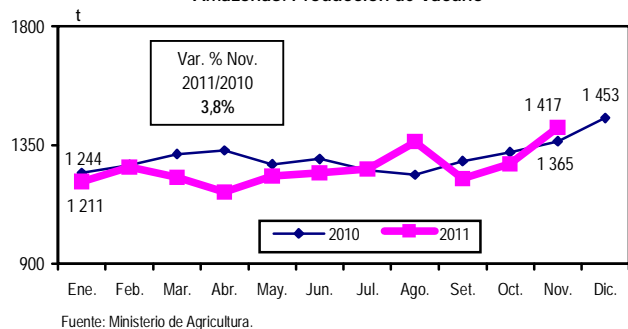
Amazonas: Producción de Arroz Cáscara



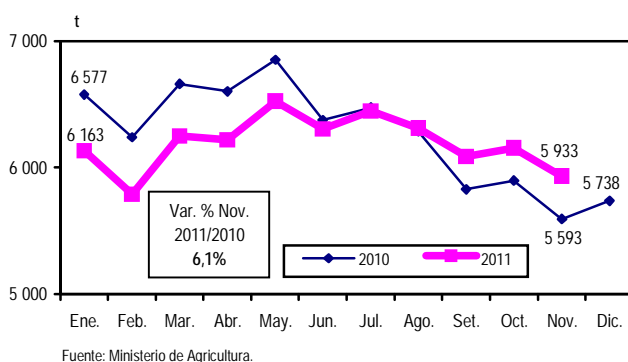
Amazonas: Producción de Yuca



Amazonas: Producción de Vacuno



Amazonas: Producción de Leche Fresca



# Áncash, Noviembre 2011

Producción de Papa (Variación %)		Producción de Ave (Variación %)		Producción de Zinc (Variación %)		Producción de Cobre (Variación %)		Producción de Energía Eléctrica (Variación %)		Ingresos Recaudados por la SUNAT- Tributos Internos (Variación %)	
Noviembre 2011/2010	Ene.- Nov. 2011/2010	Noviembre 2011/2010	Ene.- Nov. 2011/2010	Noviembre 2011/2010	Ene.- Nov. 2011/2010	Noviembre 2011/2010	Ene.- Nov. 2011/2010	Noviembre 2011/2010	Ene.- Nov. 2011/2010	Noviembre 2011/2010	Ene.- Nov. 2011/2010
-5,8	-10,9	8,3	6,6	-36,9	-34,0	27,6	4,7	-6,9	-5,1	16,9	3,9

## Sector Agropecuario

En noviembre 2011, la producción de papa, uno de los principales productos del departamento, totalizó 1 mil 530 toneladas y disminuyó en 5,8%, respecto a noviembre 2010, que fue 1 mil 623 toneladas.

Asimismo, se redujo la producción de los siguientes cultivos: yuca (-78,3%), lechuga (-50,5%), zanahoria (-49,5%), maíz choclo (-41,4%), manzana (-30,9%), camote (-25,6%), zapallo (-22,5%), naranja (-11,2%) y palta (-2,2%), entre otros.

Por otro lado, registraron variaciones positivas los siguientes productos: cebolla (131,2%), tomate (47,5%), maíz amarillo duro (18,4%), melocotón (13,9%), alfalfa (7,8%), espárrago (7,5%), caña de azúcar (3,6%), entre los principales.

En cuanto al subsector pecuario, la producción de ave totalizó 2 mil 217 toneladas de peso vivo y aumentó en 8,3%, con relación a lo obtenido en noviembre 2010, que fue 2 mil 46 toneladas. Igualmente, disminuyó la producción de huevo (-8,6%).

Contrariamente, se incrementó la producción de alpaca (16,0%) caprino (12,2%), porcino (6,4%), leche fresca (6,4%), vacuno (3,4%) y ovino (3,0%).

## Sector Minería

En el mes de análisis del 2011, la producción de zinc registró 19 mil 303 toneladas de contenido fino y disminuyó en 36,9%, comparado con noviembre de 2010, como consecuencia de la menor actividad extractiva por parte de las unidades mineras El Recuerdo (-80,3%) y Antamina (-46,2%).

Por otro lado, la producción de cobre aumentó en 27,6%, respecto al volumen obtenido en igual mes de 2010, debido a la mayor producción en las unidades mineras Antamina (28,6%), Shuntur (23,3%), entre las principales.

También, se redujo la producción de plomo (-9,0%) y plata (-2,3%). Sin embargo, se incrementó la producción de oro en (8,8%).

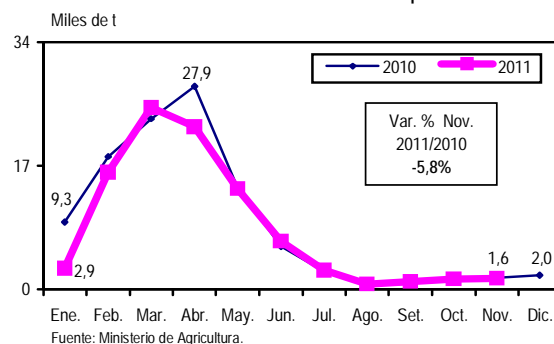
## Subsector Electricidad

Durante el mes de noviembre de 2011, la producción de energía eléctrica decreció en 6,9% respecto al mismo mes del 2010, debido a la menor generación de energía de origen térmica e hidráulica.

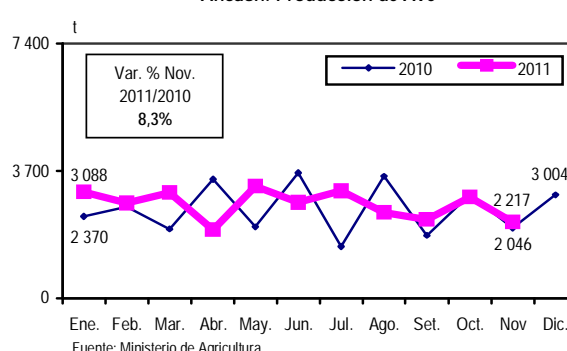
## Recaudación SUNAT

Los ingresos recaudados por tributos internos en noviembre 2011 totalizaron 20 millones 224 mil nuevos soles y aumentaron en 16,9%, respecto al mismo mes del 2010. Asimismo, el número de contribuyentes se incrementaron en 13,8%.

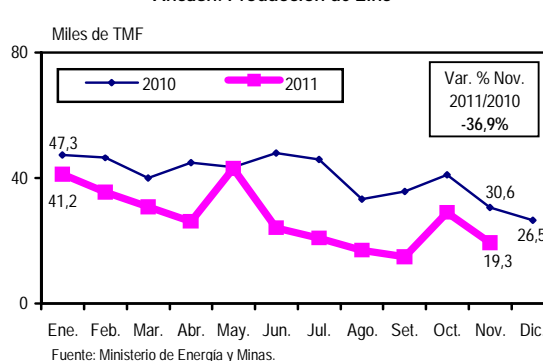
Áncash: Producción de Papa



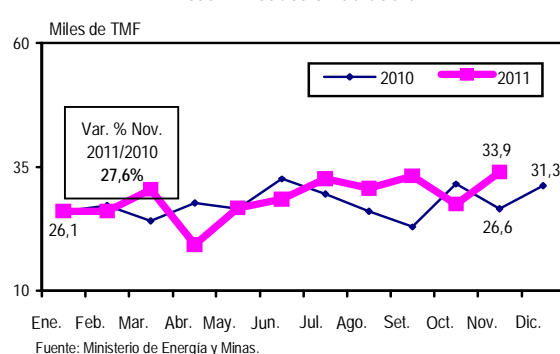
Áncash: Producción de Ave



Áncash: Producción de Zinc



Áncash: Producción de Cobre



# Apurímac, Noviembre 2011

Producción de Papa (Variación %)		Producción de Alfalfa (Variación %)		Producción de Vacuno (Variación %)		Producción de Llama (Variación %)		Producción de Energía Eléctrica (Variación %)		Ingresos Recaudados por la SUNAT- Tributos Internos (Variación %)	
Noviembre 2011/2010	Ene.- Nov. 2011/2010	Noviembre 2011/2010	Ene.- Nov. 2011/2010	Noviembre 2011/2010	Ene.- Nov. 2011/2010	Noviembre 2011/2010	Ene.- Nov. 2011/2010	Noviembre 2011/2010	Ene.- Nov. 2011/2010	Noviembre 2011/2010	Ene.- Nov. 2011/2010
99,6	-0,3	-11,2	31,8	5,3	0,9	-7,4	15,4	52,5	5,0	6,6	21,3

## Sector Agropecuario

La producción de papa, producto representativo del departamento de Apurímac, totalizó 4 mil 754 toneladas y se incrementó en 99,6%, explicado por la mayor superficie cosechada y mayor rendimiento del cultivo.

Otros productos que presentaron comportamientos positivos fueron: tarhui o chocho (280,1%), tomate (239,5%), ají (233,3%), zanahoria (196,7%) y maíz amarillo duro (80,0%), entre otros.

La producción de alfalfa alcanzó las 5 mil 334 toneladas y decreció en 11,2% en comparación al mismo mes del año anterior.

Asimismo, se redujo la producción de maíz choclo (-92,5%), coliflor (-87,5%), camote (-58,9%), col (-46,6%), naranja (-42,9%), plátano (-40,0%) y lechuga (-30,0%).

En el subsector pecuario, la producción de vacuno totalizó 759 toneladas de peso vivo, cifra mayor en 5,3% a lo informado en noviembre del 2010.

También, se elevó la producción de ave (13,7%), caprino (9,0%), huevo (5,4%) y porcino (4,6%).

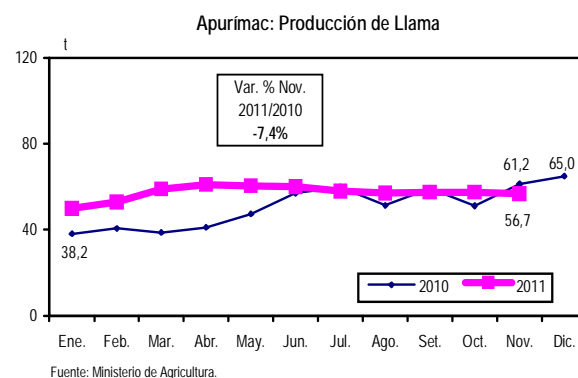
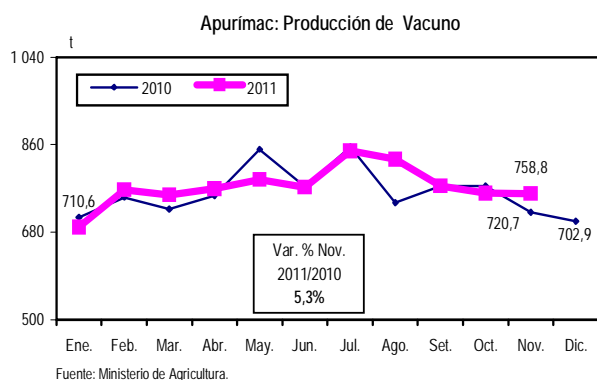
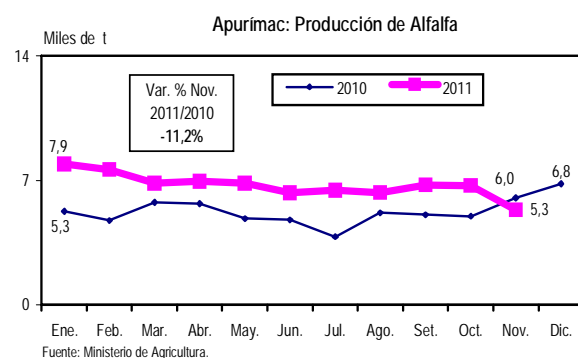
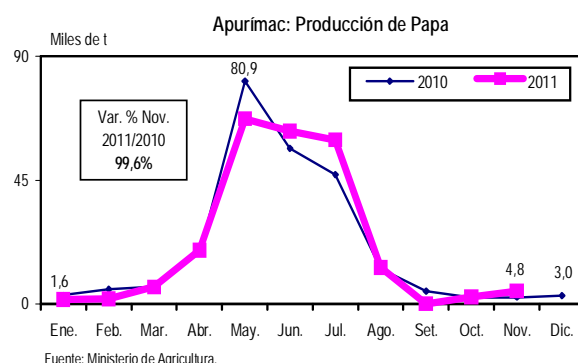
Por otro lado, la producción de llama disminuyó en 7,4% por el menor beneficio del animal en pie. Así también, decreció la producción de ovino (-10,6%), leche fresca (-5,1%) y alpaca (-1,4%).

## Subsector Electricidad

La producción de energía eléctrica en noviembre 2011, se incrementó en 52,5% en relación a igual mes del año anterior, explicado por la mayor generación de energía de origen hidráulica.

## Recaudación SUNAT

Los ingresos recaudados por tributos internos en el mes de estudio, ascendieron a 2 millones 616 mil nuevos soles y se elevaron en 6,6% en relación a lo captado en igual mes del año anterior. También, el número de contribuyentes inscritos crecieron en 16,2%.



# Arequipa, Noviembre 2011

Producción de Alfalfa (Variación %)		Producción de Cebolla (Variación %)		Producción de Leche Fresca (Variación %)		Despacho Local de Cemento (Variación %)		Producción de Energía Eléctrica (Variación %)		Ingresos Recaudados por la SUNAT - Tributos Internos (Variación %)	
Noviembre 2011/2010	Ene.-Nov. 2011/2010	Noviembre 2011/2010	Ene.-Nov. 2011/2010	Noviembre 2011/2010	Ene.-Nov. 2011/2010	Noviembre 2011/2010	Ene.-Nov. 2011/2010	Noviembre 2011/2010	Ene.-Nov. 2011/2010	Noviembre 2011/2010	Ene.-Nov. 2011/2010
-5,8	-2,2	-31,6	6,4	2,4	2,4	5,8	3,8	1,5	16,5	8,9	61,8

## Sector Agropecuario

La producción de alfalfa, en el mes de noviembre de 2011, alcanzó 250 mil 282 toneladas, volumen menor en 5,8% a lo registrado en similar mes de 2010, que fue 265 mil 728 toneladas.

Igualmente, la producción de cebolla totalizó 22 mil 301 toneladas y disminuyó en 31,6%, en comparación a lo reportado en noviembre de 2010, que fue 32 mil 591 toneladas.

Otros productos que mostraron similar comportamiento en su producción, fueron: zapallo (-64,7%), caña de azúcar (-61,3%), frijol grano seco (-49,5%), maíz choclo (-31,1%), orégano (-27,0%), zanahoria (-17,4%), trigo (-14,7%) y papa (-5,6%), entre los principales.

Sin embargo, los cultivos que presentaron tendencia positiva, fueron: ajo (51,5%), lechuga (43,8%) y arveja grano verde (15,5%), entre otros.

En el subsector pecuario, la producción de leche fresca registró 29 mil 284 toneladas y creció en 2,4% en comparación a la producción de noviembre del 2010 que fue 28 mil 593 toneladas.

Otros productos pecuarios que registraron variaciones positivas, fueron: fibra de llama (69,1%), lana (42,1%), llama (32,3%), ovino (23,8%), ave (19,6%), alpaca (19,5%) y caprino (13,5). Sin embargo, decreció la producción de fibra de alpaca (-32,7%), huevo (-10,5%) y vacuno (-9,2%).

## Sector Construcción

Los despachos locales de cemento, en el penúltimo mes del 2011, totalizaron 118 mil 424 toneladas métricas y aumentaron en 5,8% en relación a noviembre de 2010.

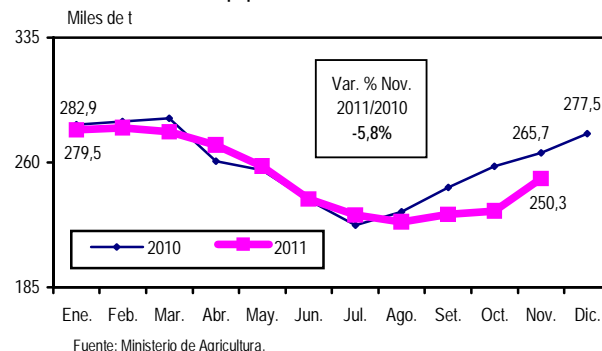
## Subsector Electricidad

En noviembre de 2011, la producción de energía creció en 1,5%, en relación a noviembre de 2010, por la mayor generación de origen hidráulica.

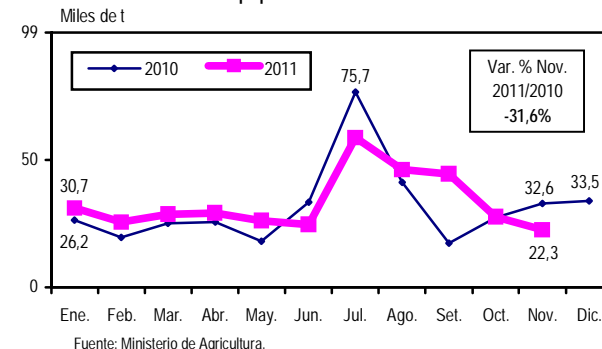
## Recaudación SUNAT

En el mes de análisis, los ingresos recaudados por tributos internos totalizaron 162 millones 641 mil nuevos soles, monto mayor en 8,9% en comparación a lo captado en noviembre de 2010. Asimismo, el número de contribuyentes inscritos se incrementaron en 10,0%.

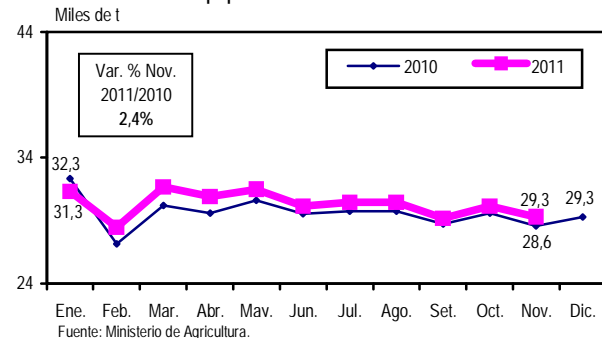
Arequipa: Producción de Alfalfa



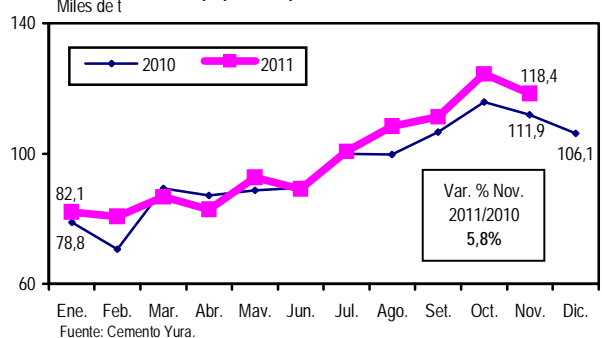
Arequipa: Producción de Cebolla



Arequipa: Producción de Leche Fresca



Arequipa: Despacho Local de Cemento





# Ayacucho, Noviembre 2011

Producción de Alfalfa (Variación %)		Producción de Yuca (Variación %)		Producción de Vacuno (Variación %)		Producción de Leche Fresca (Variación %)		Producción de Energía Eléctrica (Variación %)		Ingresos Recaudados por la SUNAT - Tributos Internos (Variación %)	
Noviembre 2011/2010	Ene.- Nov. 2011/2010	Noviembre 2011/2010	Ene.- Nov. 2011/2010	Noviembre 2011/2010	Ene.- Nov. 2011/2010	Noviembre 2011/2010	Ene.- Nov. 2011/2010	Noviembre 2011/2010	Ene.- Nov. 2011/2010	Noviembre 2011/2010	Ene.- Nov. 2011/2010
3,7	11,8	-36,6	-16,8	-14,2	4,1	4,0	15,8	15,6	2,4	-6,1	11,0

## Sector Agropecuario

En el mes de noviembre de 2011, la producción de alfalfa totalizó 29 mil 52 toneladas y aumentó en 3,7%, respecto a similar mes de 2010, que fue 28 mil 19 toneladas.

Los productos agrícolas que también mostraron variaciones positivas, fueron: cebolla (87,1%), camote (75,0%), zanahoria (50,9%), lechuga (9,5%) y arveja grano verde (5,1%), entre los principales.

Sin embargo, la producción de yuca registró 416 toneladas y disminuyó en 36,6%, comparado con noviembre de 2010, que fue 656 toneladas.

Igualmente, se redujo la producción de cacao (-83,1%), palta (-58,7%), piña (-52,4%), plátano (-38,1%), haba grano verde (-35,5%), papa (-35,5%) y papaya (-32,4%), entre otros.

En el subsector pecuario, en noviembre de 2011, la producción de vacuno alcanzó 1 mil 340 toneladas de peso vivo y decreció en 14,2%, en relación a igual mes del año 2010.

También, disminuyó la producción de llama (-15,9%), alpaca (-14,2%), ovino (-7,3%) y porcino (-3,6%).

Por otro lado, la producción de leche fresca registró 718 toneladas, volumen mayor en 4,0% en comparación a la producción registrada en noviembre de 2010.

Asimismo, se incrementó la producción de ave (19,0%), caprino (5,8%) y huevo (1,0%).

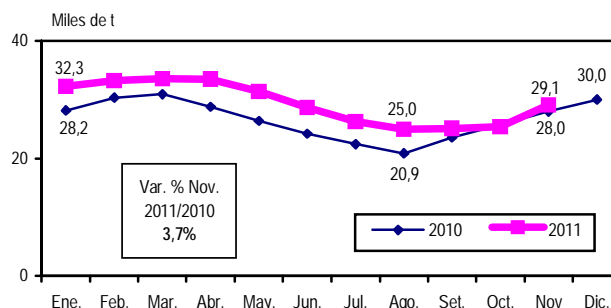
## Subsector Electricidad

En el mes de estudio, la producción de energía eléctrica aumentó en 15,6%, respecto a similar mes del 2010, debido a una mayor generación de energía eléctrica de origen hidráulica.

## Recaudación SUNAT

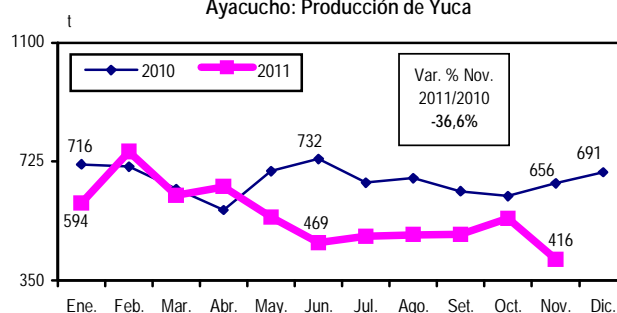
Los ingresos recaudados por tributos internos, en noviembre de 2011, alcanzaron 3 millones 565 mil nuevos soles, monto menor en 6,1% en comparación a lo captado en igual mes del año 2010.

Ayacucho: Producción de Alfalfa



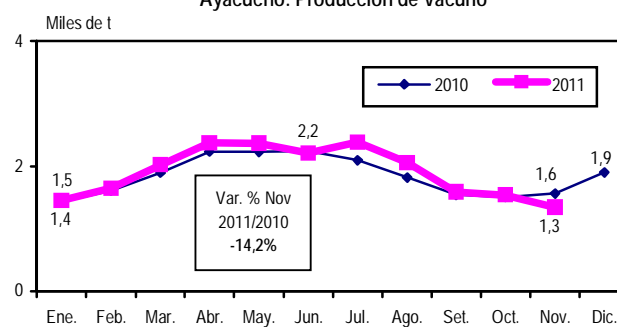
Fuente: Ministerio de Agricultura.

Ayacucho: Producción de Yuca



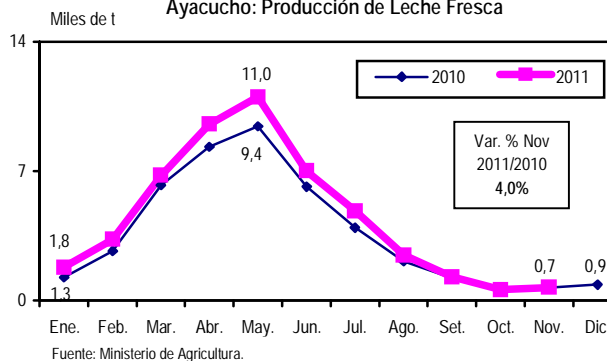
Fuente: Ministerio de Agricultura.

Ayacucho: Producción de Vacuno



Fuente: Ministerio de Agricultura.

Ayacucho: Producción de Leche Fresca



Fuente: Ministerio de Agricultura.

# Cajamarca, Noviembre 2011

Producción de Papa (Variación %)		Producción de Leche Fresca (Variación %)		Producción de Vacuno (Variación %)		Producción de Oro (Variación %)		Producción de Energía Eléctrica (Variación %)		Ingresos Recaudados por la SUNAT-Tributos Internos (Variación %)	
Noviembre 2011/2010	Ene.- Nov. 2011/2010	Noviembre 2011/2010	Ene.- Nov. 2011/2010	Noviembre 2011/2010	Ene.- Nov. 2011/2010	Noviembre 2011/2010	Ene.- Nov. 2011/2010	Noviembre 2011/2010	Ene.- Nov. 2011/2010	Noviembre 2011/2010	Ene.- Nov. 2011/2010
-1,1	0,9	6,2	2,1	0,7	7,2	4,5	-3,1	19,0	-8,9	24,6	28,3

## Sector Agropecuario

En el mes de noviembre 2011, la producción de papa totalizó 31 mil 379 toneladas y disminuyó en 1,1%, respecto al nivel reportado en similar mes del 2010, que fue 31 mil 722 toneladas, debido a las condiciones climáticas adversas.

Asimismo, se disminuyó la producción de camote (-55,7%), ajo (-38,2%), mango (-19,5%), yuca (-7,6%), tarhui o chocho (-3,1%) y piña (-2,8%), entre otros.

Por otro lado, los productos agrícolas que registraron variaciones positivas, fueron: uva (112,7%), palta (50,8%), arroz cáscara (48,6%), plátano (46,1%), maíz amarillo duro (43,4%), granadilla (39,1%), alfalfa (30,8%), arveja grano seco (9,8%) y frijol grano seco (0,5%), entre los principales.

En el subsector pecuario, la producción de leche fresca, en noviembre 2011, totalizó 25 mil 124 toneladas y aumentó en 6,2%, respecto a igual mes del año 2010.

Igualmente, la producción de vacuno registró 4 mil 854 toneladas de peso vivo y creció en 0,7% en comparación al nivel obtenido en similar mes del 2010, explicado por el mayor beneficio del ganado en los camales.

De igual forma, aumentó la producción de huevo (14,3%), ave (5,6%), caprino (0,5%) y porcino (0,1%). Contrariamente, se redujo la producción de ovino (-10,2%).

## Sector Minería

En noviembre 2011, se registró un aumento de 4,5% en la producción de oro, comparado con igual mes del 2010, debido a una mayor extracción en las unidades mineras Carolina N°1 y Coimolache N°2.

También, se elevó la producción de cobre (14,2%) y plata (9,6%).

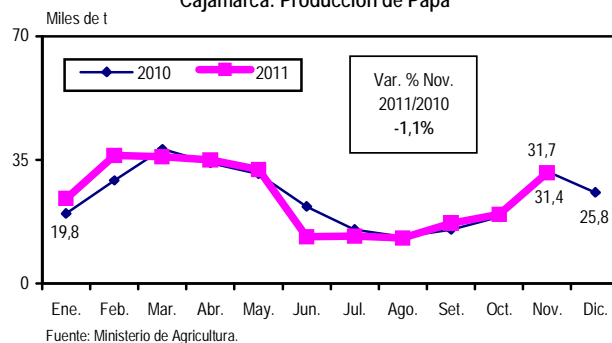
## Subsector Electricidad

En el mes de análisis, la generación de energía eléctrica creció en 19,0%, en relación con similar mes de 2010, ante la mayor producción de energía de origen hidráulica.

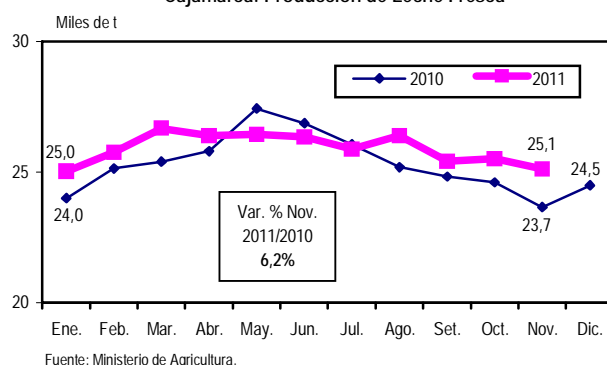
## Recaudación SUNAT

Los ingresos recaudados por tributos internos totalizaron 17 millones 951 mil nuevos soles y aumentaron en 24,6% respecto a lo reportado en noviembre de 2010. Asimismo, el número de contribuyentes inscritos se incrementaron en 14,2%.

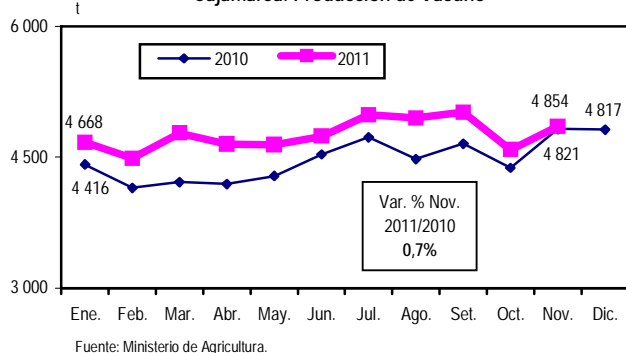
Cajamarca: Producción de Papa



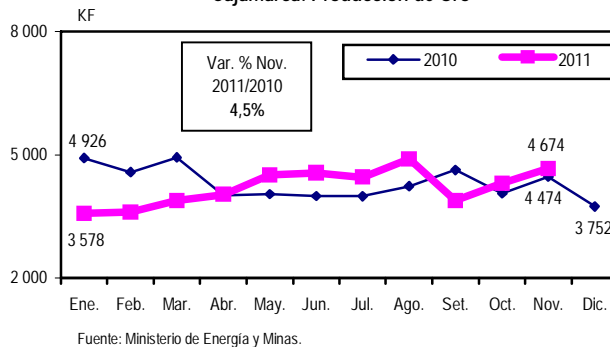
Cajamarca: Producción de Leche Fresca



Cajamarca: Producción de Vacuno



Cajamarca: Producción de Oro





# Cusco, Noviembre 2011

Producción de Té (Variación %)		Producción de Alpaca (Variación %)		Producción Fiscalizada de Gas Natural (Variación %)		Producción Fiscalizada de Líquidos de Gas Natural (Variación %)		Producción de Energía Eléctrica (Variación %)		Ingresos Recaudados por la SUNAT - Tributos Internos (Variación %)	
Noviembre 2011/2010	Ene.-Nov. 2011/2010	Noviembre 2011/2010	Ene.-Nov. 2011/2010	Noviembre 2011/2010	Ene.-Nov. 2011/2010	Noviembre 2011/2010	Ene.-Nov. 2011/2010	Noviembre 2011/2010	Ene.-Nov. 2011/2010	Noviembre 2011/2010	Ene.-Nov. 2011/2010
-18,2	2,0	4,5	6,9	10,9	70,1	-7,9	-1,1	6,0	4,1	28,6	7,3

## Sector Agropecuario

En el penúltimo mes del 2011, la producción de té registró 180 toneladas y se redujo en 18,2%, comparado con el mes de noviembre del año 2010, que fue 220 toneladas.

Otros cultivos que mostraron similar comportamiento, fueron: yuca (-70,4%), plátano (-48,5%), papaya (-23,1%), piña (-18,9%) y naranja (-18,9%), entre otros.

Sin embargo, los cultivos que aumentaron su producción fueron: cebolla (50,3%), maíz choclo (36,4%), tuna (30,5%), palta (20,9%), alfalfa (16,7%), haba grano verde (10,9%), cacao (9,9%) y papa (1,2%), entre los principales.

En el subsector pecuario, la producción de alpaca totalizó 281 toneladas de peso vivo, nivel superior en 4,5% respecto al mismo mes del 2010 que fue 269 toneladas.

También, creció la producción de ave (31,8%), huevo (21,9%), caprino (21,6%), vacuno (5,8%), ovino (3,2%) y porcino (1,8%).

Caso contrario, disminuyó la producción de lana (-16,2%), fibra de alpaca (-11,2%), llama (-6,9%) y leche fresca (-1,3%).

## Subsector Hidrocarburo

En el mes de estudio, la producción fiscalizada del gas natural totalizó 33 mil 932 millones de pies cúbicos, volumen superior en 10,9%, respecto a lo producido en noviembre de 2010 que alcanzó 30 mil 608 millones de pies cúbicos.

La producción fiscalizada de líquidos de gas natural totalizó 2 millones 256 mil barriles y disminuyó en 7,9%, en comparación a lo producido en similar mes de 2010.

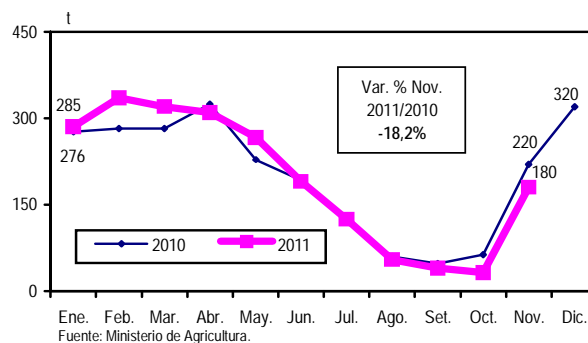
## Subsector Electricidad

En el mes de noviembre de 2011, la producción de energía eléctrica fue mayor en 6,0%, respecto al mismo mes de 2010 por el incremento en la generación de energía de origen hidráulica.

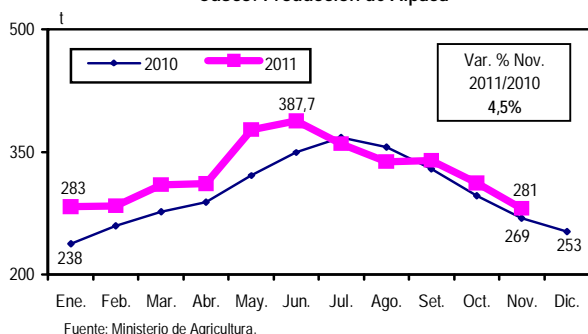
## Recaudación SUNAT

Los ingresos recaudados por tributos internos, en noviembre de 2011, fueron 41 millones 936 mil nuevos soles, registrando un incremento de 28,6%, respecto a lo recaudado en similar mes de 2010. También, el número de contribuyentes aumentaron en 11,8%.

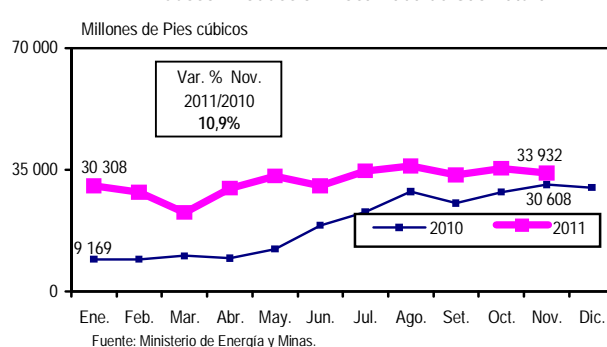
Cusco: Producción de Té



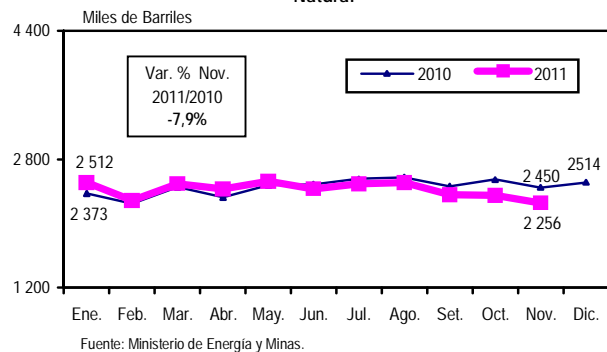
Cusco: Producción de Alpaca



Cusco: Producción Fiscalizada de Gas Natural



Cusco: Producción Fiscalizada de Líquidos de Gas Natural



# Huancavelica, Noviembre 2011

Producción de Papa (Variación %)		Producción de Alfalfa (Variación %)		Producción de Oro (Variación %)		Producción de Plata (Variación %)		Producción de Energía Eléctrica (Variación %)		Ingresos Recaudados por la SUNAT - Tributos Internos (Variación %)	
Noviembre 2011/2010	Ene - Nov. 2011/2010	Noviembre 2011/2010	Ene - Nov. 2011/2010	Noviembre 2011/2010	Ene - Nov. 2011/2010	Noviembre 2011/2010	Ene - Nov. 2011/2010	Noviembre 2011/2010	Ene - Nov. 2011/2010	Noviembre 2011/2010	Ene - Nov. 2011/2010
-36,3	57,3	-5,7	- 6,7	-38,7	-10,5	-5,8	13,3	11,5	- 0,6	-9,1	1,6

## Sector Agropecuario

La producción de papa, en noviembre de 2011, registró 1 mil 35 toneladas y decreció en 36,3% en comparación a similar mes del año anterior que fue 1 mil 626 toneladas, debido a la menor superficie cosechada y al clima desfavorable.

Igualmente, la producción de alfalfa fue 11 mil 647 toneladas se redujo en 5,7% en relación a noviembre 2010 que alcanzó las 12 mil 347 toneladas.

Asimismo, decreció la producción de maíz choclo (-81,6%), frijol grano seco (-50,4%) y arveja grano verde (-27,6%).

Entre los productos pecuarios, creció la producción de leche fresca (12,5%), ovino (5,1%), caprino (2,6%), llama (2,0%), porcino (1,7%), huevo (1,0%), alpaca (0,7%) y ave (0,5%).

De otro lado, se redujo la producción de fibra de llama (-10,0%), fibra de alpaca (-9,3%) y vacuno (-1,6%).

## Sector Minería

La producción de oro, en noviembre del 2011, totalizó 77,2 kilogramos de contenido fino y disminuyó en 38,7% en relación al mes de noviembre del 2010, como consecuencia de la menor extracción en las unidades mineras: San Genaro, Antápite, Julcani y Reliquias.

De igual manera, la producción de plata totalizó 16 mil 453 kilogramos de contenido fino y fue menor en 5,8% respecto al volumen registrado en noviembre de 2010, debido a la menor actividad en las unidades mineras: Reliquias, Recuperada, Antápite, San Genaro y Julcani.

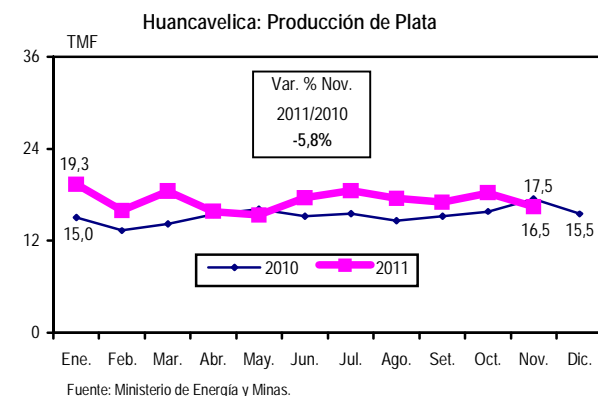
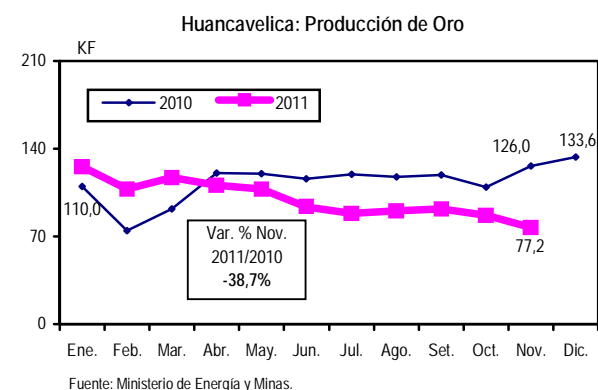
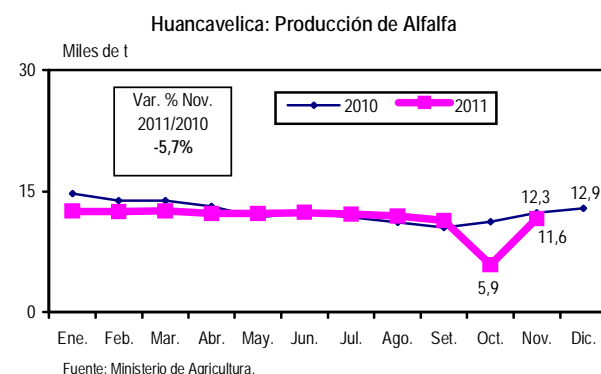
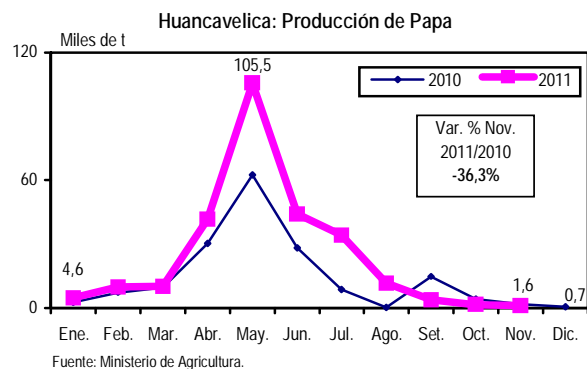
También, decreció la producción de plomo (-5,7%), contrariamente aumentó la producción de zinc (59,9%) y cobre (20,0%).

## Subsector Electricidad

En noviembre 2011, la producción de energía eléctrica aumentó en 11,5% respecto a igual mes del 2010, por la mayor generación de origen hidráulica.

## Recaudación SUNAT

En noviembre 2011, los ingresos recaudados por tributos internos alcanzaron 1 millón 784 mil nuevos soles y decrecieron en 9,1%, en comparación al mes de noviembre de 2010.



# Huánuco, Noviembre 2011

Producción de Papa (Variación %)		Producción de Yuca (Variación %)		Producción de Plátano (Variación %)		Producción de Porcino (Variación %)		Producción de Energía Eléctrica (Variación %)		Ingresos Recaudados por la SUNAT - Tributos Internos (Variación %)	
Noviembre 2011/2010	Ene.-Nov. 2011/2010	Noviembre 2011/2010	Ene.-Nov. 2011/2010	Noviembre 2011/2010	Ene.-Nov. 2011/2010	Noviembre 2011/2010	Ene.-Nov. 2011/2010	Noviembre 2011/2010	Ene.-Nov. 2011/2010	Noviembre 2011/2010	Ene.-Nov. 2011/2010
25,7	20,3	-11,1	-0,1	-7,5	1,3	-31,7	-17,8	-2,9	-4,1	16,9	21,9

## Sector Agropecuario

La producción de papa, en el penúltimo mes del 2011, totalizó 67 mil 258 toneladas, volumen superior en 25,7% en comparación a lo registrado en noviembre 2010, que fue 53 mil 498 toneladas.

Otros productos agrícolas que incrementaron su producción, fueron: piña (34,1%), arroz cáscara (26,0%), naranja (20,5%), frijol grano seco (18,6%), arveja grano verde (13,9%), alfalfa (13,7%), tomate (3,5%), palta (0,9%) y cacao (0,7%), entre otros.

Sin embargo, la producción de yuca alcanzó 3 mil 415 toneladas y decreció en 11,1%, respecto al volumen alcanzado en noviembre de 2010, que fue 3 mil 840 toneladas.

Asimismo, la producción de plátano totalizó 9 mil 166 toneladas y se redujo en 7,5%, comparado con igual mes del año 2010, que fue 9 mil 907 toneladas.

Los cultivos que también disminuyeron en su producción, fueron: olluco (-52,7%), haba grano verde (-43,1%), papaya (-41,3%), zanahoria (-25,2%), granadilla (-13,1%), camote (-11,1%), maíz choclo (-2,8%), maíz amarillo duro (-2,4%) y té (-1,6%), entre los principales.

En el subsector pecuario, la producción de porcino reportó 793 toneladas de peso vivo y se redujo en 31,7%, en comparación a noviembre de 2010, que fue 1 mil 162 toneladas de peso vivo.

También, disminuyó la producción de caprino (-19,2%), ovino en (-16,6%) y ave (-1,3%). Caso contrario, aumentó la producción de leche fresca (17,5%), vacuno (10,5%) y huevo (1,0%).

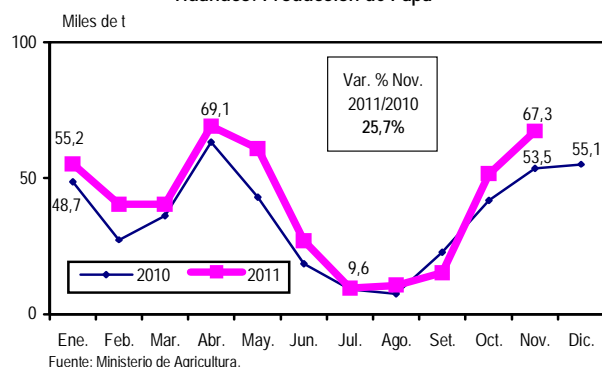
## Subsector Electricidad

La producción de energía eléctrica, en el mes de estudio, descendió en 2,9%, respecto a lo registrado en noviembre de 2010 por la menor generación de energía de origen hidráulica y térmica.

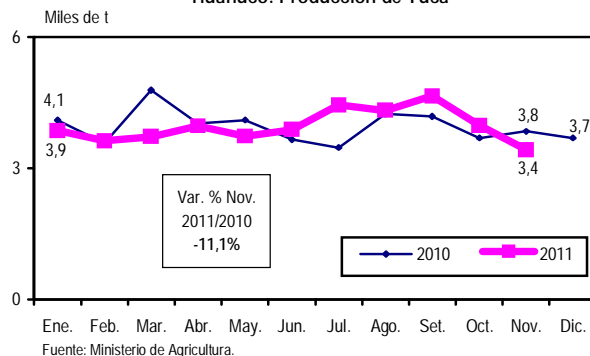
## Recaudación SUNAT

En noviembre 2011, los ingresos corrientes recaudados por tributos internos totalizaron 4 millones 700 mil nuevos soles, cifra superior en 16,9% respecto a similar mes del año 2010. Asimismo, el número de contribuyentes inscritos se elevaron en 14,1%.

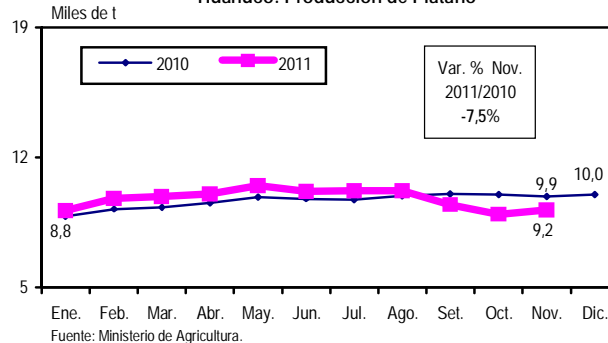
Huánuco: Producción de Papa



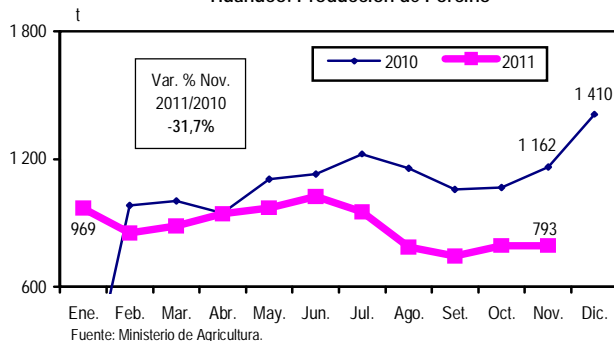
Huánuco: Producción de Yuca



Huánuco: Producción de Plátano



Huánuco: Producción de Porcino



# Ica, Noviembre 2011

Producción de Espárrago (Variación %)		Producción de Uva (Variación %)		Producción de Ave (Variación %)		Producción de Hierro (Variación %)		Producción de Energía Eléctrica (Variación %)		Ingresos Recaudados por la SUNAT - Tributos Internos (Variación %)	
Noviembre 2011/2010	Ene.-Nov. 2011/2010	Noviembre 2011/2010	Ene.-Nov. 2011/2010	Noviembre 2011/2010	Ene.-Nov. 2011/2010	Noviembre 2011/2010	Ene.-Nov. 2011/2010	Noviembre 2011/2010	Ene.-Nov. 2011/2010	Noviembre 2011/2010	Ene.-Nov. 2011/2010
0,3	7,0	2,8	7,7	20,4	11,4	7,1	15,1	294,8	191,8	10,3	16,3

## Sector Agropecuario

En noviembre 2011, la producción de espárrago registró 20 mil 380 toneladas y creció en 0,3%, explicado por las mayores superficies cosechadas y mejores rendimientos del cultivo.

La producción de uva reportó 20 mil 758 toneladas en noviembre 2011 y superó en 2,8% al volumen registrado en igual mes del 2010 que ascendió a 20 mil 190 toneladas.

Asimismo, creció la producción de ajo (151,5%), lechuga (39,1%), camote (34,0%), pallar grano seco (27,9%), maíz amiláceo (27,8%), sandía (7,6%), plátano (3,3%) y maíz amarillo duro (3,2%).

Por otro lado, los productos que mostraron variaciones negativas, fueron: pallar grano verde (-96,5%), maíz choclo (-89,7%), espinaca (-63,8%), tomate (-49,0%), cebolla (-38,0%), betarraga (-35,1%), zapallo (-22,5%), alfalfa (-15,8%) y frijol grano seco (-6,2%).

En el subsector pecuario, la producción de ave se elevó en 20,4%, debido a las mayores colocaciones de pollos BB de la línea carne.

Igualmente, aumentó la producción de caprino (10,0%), huevo (9,1%), vacuno (8,4%), ovino (7,1%), leche fresca (4,6%) y porcino (3,6%).

## Sector Minería

El departamento de Ica, único productor de hierro, en el mes de noviembre 2011, registró 471 mil 985 toneladas largas finas y creció en 7,1% en comparación a lo extraído en igual mes del 2010, sustentado por la mayor extracción del mineral por la empresa Shougang Hierro Perú.

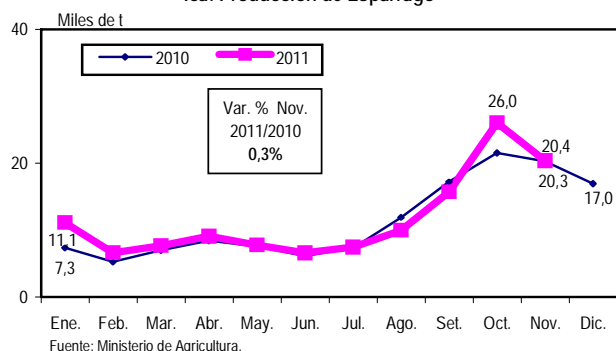
## Sector Electricidad

La producción de energía eléctrica en el penúltimo mes del 2011 se incrementó en 294,8% en relación a noviembre 2010, por la mayor generación de energía de origen térmica.

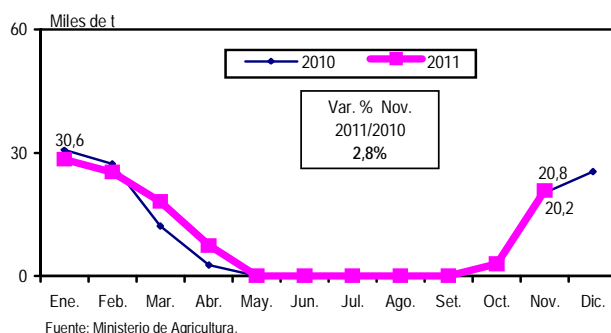
## Recaudación SUNAT

En noviembre 2011, los ingresos recaudados por tributos internos totalizaron 29 millones 670 mil nuevos soles, cifra superior en 10,3% respecto a lo captado en noviembre del año anterior. Asimismo, el número de contribuyentes crecieron en 12,5%.

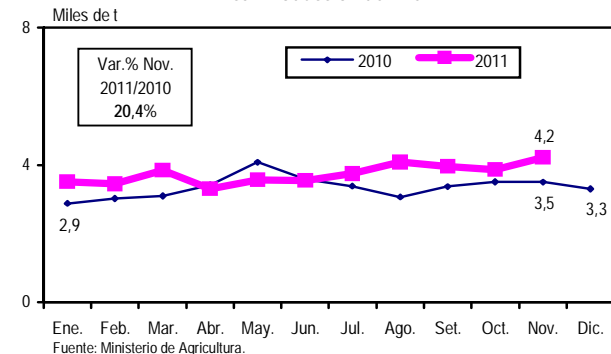
Ica: Producción de Espárrago



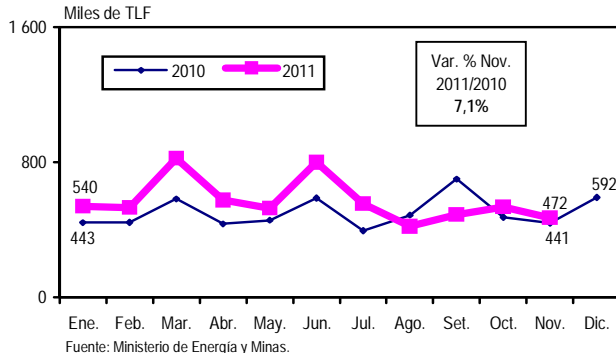
Ica: Producción de Uva



Ica: Producción de Ave



Ica: Producción de Hierro



# Junín, Noviembre 2011

Producción de Naranja (Variación %)		Producción de Papa (Variación %)		Producción de Zanahoria (Variación %)		Despacho Local de Cemento (Variación %)		Producción de Energía Eléctrica (Variación %)		Ingresos Recaudados por la SUNAT- Tributos Internos (Variación %)	
Noviembre 2011/2010	Ene.-Nov. 2011/2010	Noviembre 2011/2010	Ene.-Nov. 2011/2010	Noviembre 2011/2010	Ene.-Nov. 2011/2010	Noviembre 2011/2010	Ene.-Nov. 2011/2010	Noviembre 2011/2010	Ene.-Nov. 2011/2010	Noviembre 2011/2010	Ene.-Nov. 2011/2010
1,7	6,9	-3,4	15,6	-44,7	-2,4	7,8	2,5	31,5	18,5	6,8	15,7

## Sector Agropecuario

En el penúltimo mes de 2011, la producción de naranja, uno de los principales cultivos del departamento de Junín, totalizó 20 mil 108 toneladas y aumentó en 1,7%, en relación a noviembre de 2010, que fue 19 mil 768 toneladas.

Similar comportamiento, presentaron los siguientes cultivos: espinaca (41,4%), piña (18,1%), cacao (17,5%), frijol grano seco (13,8%), mandarina (12,9%), haba grano verde (12,3%), palta (6,2%), col (1,6%) y plátano (0,9%), entre los principales.

Sin embargo, la producción de papa reportó 5 mil 901 toneladas, volumen menor en 3,4%, comparado con la producción de noviembre 2010, que fue 6 mil 111 toneladas.

Del mismo modo, la producción de zanahoria, alcanzó 1 mil 882 toneladas y se redujo en 44,7%, respecto a noviembre 2010, que fue 3 mil 404 toneladas.

Otros cultivos que mostraron variaciones negativas en su producción, fueron: cebolla (-28,1%), arveja grano verde (-25,9%), lechuga (-5,2%), papaya (-4,8%), yuca (-3,8%) y alfalfa (-1,7%), entre otros.

En el subsector pecuario, creció la producción de llama (70,3%), ovino (33,3%), huevo (32,6%), fibra de alpaca (32,5%), alpaca (23,4%), leche fresca (17,9%), porcino (5,5%) y vacuno (1,7%). Caso contrario, disminuyó la producción de ave (-15,8%), fibra de llama (-8,3%) y caprino (-3,7%).

## Sector Construcción

En el mes de noviembre de 2011, los despachos locales de cemento, se elevaron en 7,8%, comparado con igual mes del 2010.

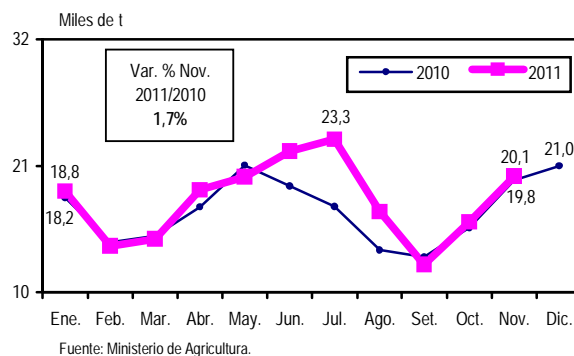
## Subsector Electricidad

La producción de energía eléctrica, en el mes de estudio, creció en 31,5%, en relación a noviembre 2010, justificado por la mayor generación de energía de origen hidráulica.

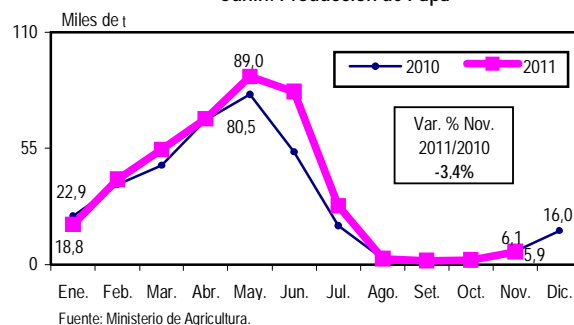
## Recaudación SUNAT

En noviembre 2011, los ingresos recaudados por tributos internos, ascendieron a 27 millones 777 mil nuevos soles, captación superior en 6,8%, comparado con noviembre de 2010. Asimismo, el número de contribuyentes aumentaron en 11,5%.

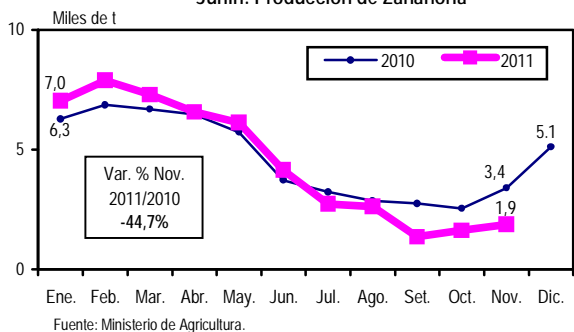
Junín: Producción de Naranja



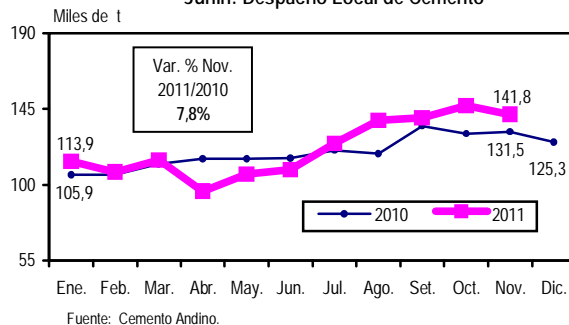
Junín: Producción de Papa



Junín: Producción de Zanahoria



Junín: Despacho Local de Cemento



# La Libertad, Noviembre 2011

Producción de Caña de Azúcar (Variación %)		Producción de Huevo (Variación %)		Producción de Oro (Variación %)		Despacho Local de Cemento (Variación %)		Producción de Energía Eléctrica (Variación %)		Ingresos Recaudados por la SUNAT - Tributos Internos (Variación %)	
Noviembre 2011/2010	Ene.- Nov. 2011/2010	Noviembre 2011/2010	Ene.- Nov. 2011/2010	Noviembre 2011/2010	Ene.- Nov. 2011/2010	Noviembre 2011/2010	Ene.- Nov. 2011/2010	Noviembre 2011/2010	Ene.- Nov. 2011/2010	Noviembre 2011/2010	Ene.- Nov. 2011/2010
7,5	1,2	-1,2	1,5	5,8	-8,9	-1,1	8,5	-15,3	42,0	55,8	22,7

## Sector Agropecuario

En noviembre 2011, la producción de caña de azúcar registró 498 mil 452 toneladas y registró un aumento de 7,5%, respecto a similar mes del año 2010, como consecuencia de mayores áreas cosechadas.

Asimismo, presentaron variaciones positivas los siguientes productos: cebolla (113,5%), maíz amarillo duro (40,4%), sandía (33,1%), palta (23,5%), espárrago (4,7%), uva (2,1%), alfalfa (1,1%), tarhui o chocho (0,1%), entre otros.

Por otro lado, decreció la producción de zapallo (-42,1%), maíz choclo (-30,2%), lechuga (-28,9%), yuca (-28,2%), papa (-9,7%), frijol grano seco (-3,8%), plátano (-3,6%) y piña (-2,8%), entre las principales.

En tanto, en el subsector pecuario, la producción de huevo totalizó 4 mil 163 toneladas y decreció en 1,2%, con relación a lo obtenido en noviembre 2010, debido a la mayor colocación de aves de postura en granja.

Por otro lado, creció la producción de leche fresca (8,3%), fibra de alpaca (3,6%), vacuno (3,1%), lana (2,8%), ave (1,8%), caprino (0,5%) y ovino (0,1%).

## Sector Minería

En el mes de análisis, la producción de oro fue de 3 mil 505 kilogramos de contenido fino y aumentó en 5,8% comparado a igual mes del 2010, explicado por la mayor extracción de la minera Barrick Misquichilca y el Consorcio Minero Horizonte.

Sin embargo, decreció la producción de zinc (-31,5%), plomo (-24,6%), cobre (-24,5%) y plata (-8,3%).

## Sector Construcción

En el mes de noviembre 2011, los despachos locales de cemento, totalizaron 161 mil 38 toneladas, nivel inferior en 1,1% a lo reportado en noviembre 2010 que fue 162 mil 874.

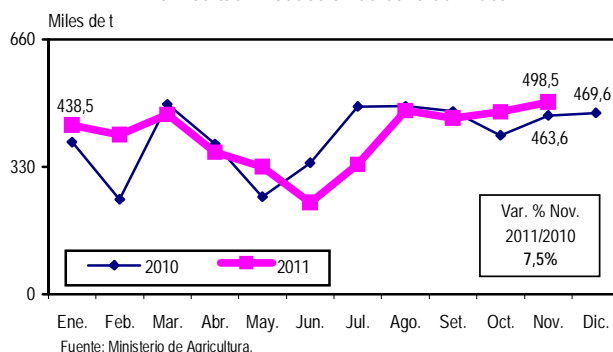
## Subsector Electricidad

En La Libertad, la producción de energía eléctrica disminuyó en 15,3%, en relación a lo generado en igual mes del año 2010, debido a la menor generación de energía de origen hidráulica y térmica.

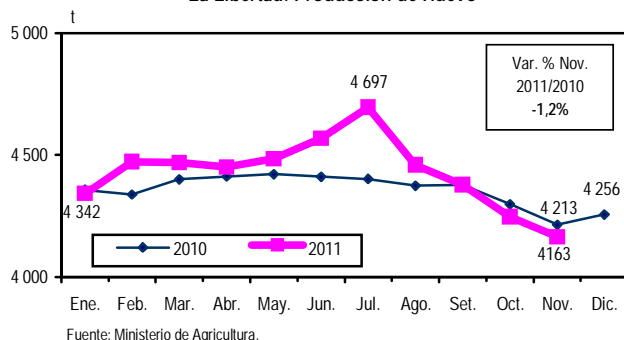
## Recaudación SUNAT

En el décimo primer mes del 2011, los ingresos recaudados por tributos internos crecieron en 55,8% respecto a lo reportado en noviembre 2010. Asimismo, el número de contribuyentes inscritos aumentaron en 12,0%.

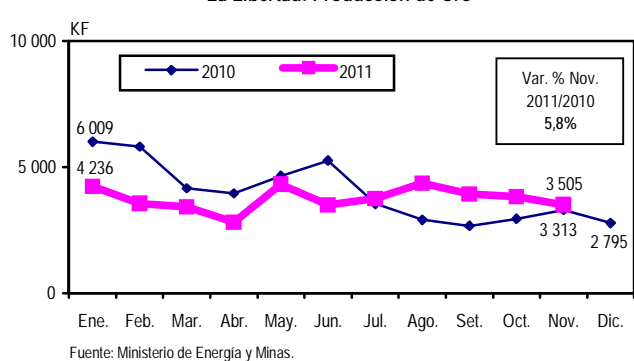
La Libertad: Producción de Caña de Azúcar



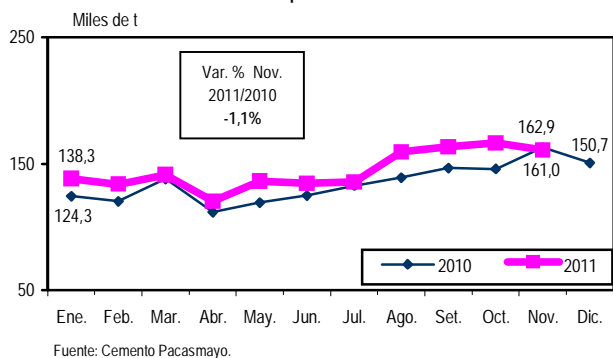
La Libertad: Producción de Huevo



La Libertad: Producción de Oro



La Libertad: Despacho Local de Cemento





# Lambayeque, Noviembre 2011

Producción de Caña de Azúcar (Variación %)		Producción de Limón (Variación %)		Producción de Maíz Amarillo Duro (Variación %)		Producción de Ave (Variación %)		Producción de Energía Eléctrica (Variación %)		Ingresos Recaudados por la SUNAT - Tributos Internos (Variación %)	
Noviembre 2011/2010	Ene.- Nov. 2011/2010	Noviembre 2011/2010	Ene.- Nov. 2011/2010	Noviembre 2011/2010	Ene.- Nov. 2011/2010	Noviembre 2011/2010	Ene.- Nov. 2011/2010	Noviembre 2011/2010	Ene.- Nov. 2011/2010	Noviembre 2011/2010	Ene.- Nov. 2011/2010
4,8	-4,1	-22,3	15,8	135,6	-7,9	2,3	34,8	-24,8	0,1	24,2	18,1

## Sector Agropecuario

En noviembre 2011, la producción de caña de azúcar fue de 286 mil 669 toneladas y se incrementó en 4,8%, respecto a la producción lograda en similar mes del año 2010, debido a mayores áreas cosechadas.

Asimismo, la producción de maíz amarillo duro alcanzó 21 mil 59 toneladas, cifra superior en 135,6% en relación a la producción alcanzada en el mes de noviembre del año 2010, explicado por una mayor superficie cosechada.

Otros cultivos que presentaron variaciones positivas, fueron: camote (103,7%), arveja grano verde (60,5%), uva (22,0%), maíz choclo (14,0%), alfalfa (7,1%), maíz amiláceo (4,5%), maracuyá (2,3%) y pallar grano seco (0,2%), entre otros.

Por otro lado, se registró una producción de limón de 1 mil 946 toneladas, monto inferior en 22,3%, en comparación a la producción registrada del indicado cítrico en igual mes del 2010 que fue 2 mil 506 toneladas.

De igual manera, decreció la producción de frijol grano seco (-42,2%), papa (-35,7%), tomate (-26,4%), cebolla (-17,3%) y yuca (-7,7%), entre los principales.

En el subsector pecuario, la producción de ave totalizó 634 toneladas de peso vivo y se incrementó en 2,3%, comparado con el nivel logrado en noviembre 2010, que fue de 620 toneladas de peso vivo.

También, aumentó la producción de vacuno (2,0%), porcino (1,2%) y leche fresca (1,2%). Por otro lado, se redujo la producción de huevo (-12,0%), caprino (-3,2%) y ovino (-2,4%).

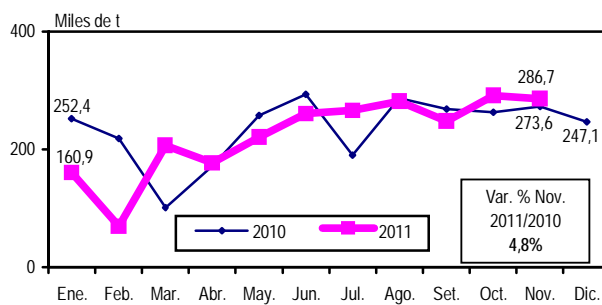
## Subsector Electricidad

En el mes de noviembre del presente año, la producción de energía eléctrica decreció en 24,8%, con referencia a lo observado en noviembre 2010, debido a la menor generación de energía de origen térmica.

## Recaudación SUNAT

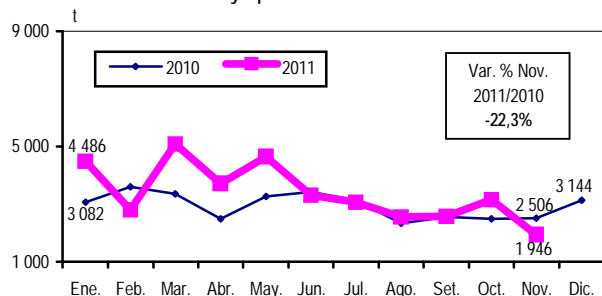
Los ingresos recaudados por tributos internos, totalizaron 37 millones 36 mil nuevos soles y aumentaron en 24,2% con respecto a lo recaudado en noviembre del año 2010. También, el número de contribuyentes inscritos se incrementaron en 11,1%.

Lambayeque: Producción de Caña de Azúcar



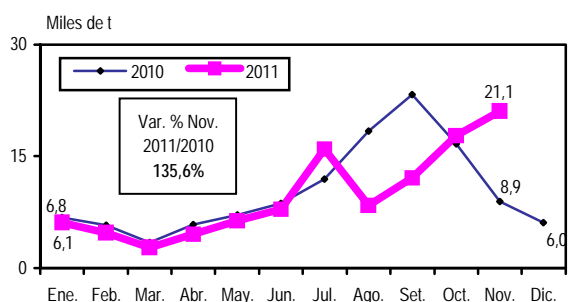
Fuente: Ministerio de Agricultura.

Lambayeque: Producción de Limón



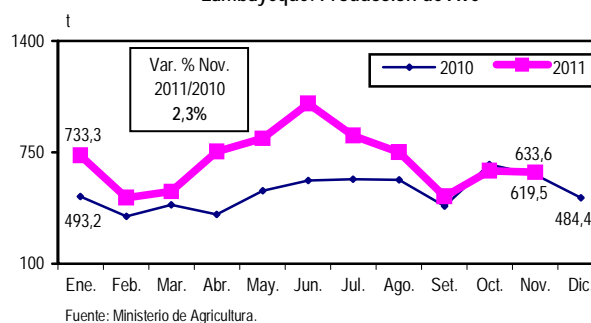
Fuente: Ministerio de Agricultura.

Lambayeque: Producción de Maíz Amarillo Duro



Fuente: Ministerio de Agricultura.

Lambayeque: Producción de Ave



Fuente: Ministerio de Agricultura.

# Lima y Callao, Noviembre 2011

Producción de Maíz Amarillo Duro (Variación %)		Producción de Ave (Variación %)		Producción de Plata (Variación %)		Despachos Locales de Cemento (Variación %)		Producción de Energía Eléctrica (Variación %)		Ingresos Recaudados por la SUNAT - Tributos Internos (Variación %)	
Noviembre 2011/2010	Ene.- Nov. 2011/2010	Noviembre 2011/2010	Ene.- Nov. 2011/2010	Noviembre 2011/2010	Ene.- Nov. 2011/2010	Noviembre 2011/2010	Ene.- Nov. 2011/2010	Noviembre 2011/2010	Ene.- Nov. 2011/2010	Noviembre 2011/2010	Ene.- Nov. 2011/2010
-19,3	-8,0	6,0	6,4	-29,8	-10,9	-1,7	-2,4	10,5	17,5	19,0	19,6

## Sector Agropecuario

En noviembre 2011, la producción de maíz amarillo duro totalizó 11 mil 676 toneladas, nivel inferior en 19,3% respecto al volumen registrado en noviembre 2010 que fue 14 mil 467 toneladas, explicado por las menores superficies cosechadas y bajos rendimientos del cultivo.

También, decreció la producción de papa (-49,3%), frijol grano verde (-40,4%), apio (-38,9%), tuna (-35,6%), pallar grano verde (-29,1%), haba grano seco (-28,6%), cebolla (-21,8%), maíz choclo (-21,5%), caña de azúcar (-21,4%), pepino (-18,5%), arveja grano verde (-16,8%), ajo (-11,9%), caigua (-11,3%), maracuyá (-11,3%), frijol grano seco (-7,6%) y manzana (-7,0%), entre otros.

Por otro lado, creció la producción de plátano (102,9%), marigold (84,3%), espinaca (68,0%), naranja (66,7%), mandarina (63,2%), haba grano verde (45,2%), camote (44,4%), yuca (38,5%), palta (28,3%), tomate (24,4%), melocotón (19,9%), fresa (17,3%), coliflor (14,7%), alfalfa (13,9%), sandía (9,2%), membrillo (9,2%) y zanahoria (7,0%), entre otros.

En el subsector pecuario, la producción de ave alcanzó las 67 mil 576 toneladas de peso vivo y aumentó en 6,0% respecto al mes de noviembre del 2010, como resultado de las mayores colocaciones de pollos BB de la línea carne.

Igualmente, creció la producción de huevo (25,2%), porcino (5,9%), alpaca (4,9%), ovino (2,0%), leche fresca (1,8%), vacuno (1,2%) y caprino (0,6%). Sin embargo, sólo decreció la producción de llama (-19,0%).

## Sector Minería

En noviembre 2011, la producción de plata registró 17 mil 476 kilogramos de contenido fino y decreció en 29,8% comparado con mes de noviembre 2010, ante la menor extracción en las unidades mineras: Acumulación Iscaycruz, Mina Coricancha, Casapalca, María Teresa, Yauricocha, Solitaria y Condestable.

De igual modo, se redujo la producción de plomo (-43,5%), zinc (-26,9%) y cobre (-6,1%). Caso contrario, se incrementó la producción de oro (39,9%).

## Sector Construcción

En noviembre 2011, los despachos locales de cemento alcanzaron 288 mil 784 toneladas y disminuyeron en 1,7% en relación a igual mes del año 2010.

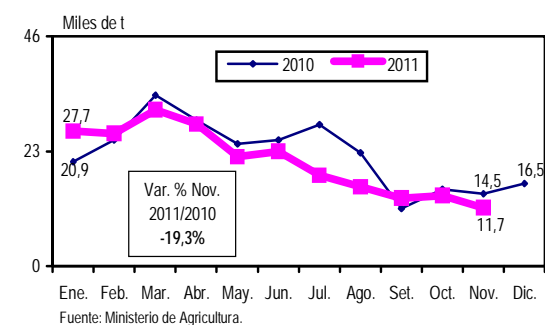
## Sector Electricidad

En noviembre 2011, la producción de energía eléctrica aumentó en 10,5% debido a la mayor generación de origen térmica e hidráulica.

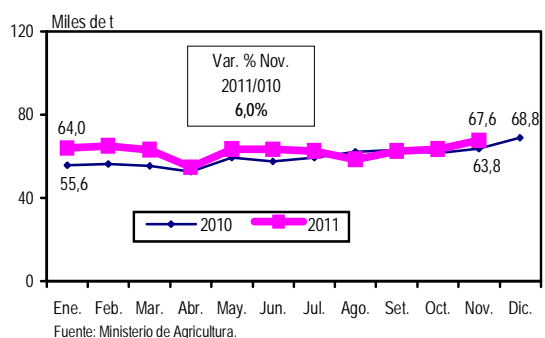
## Recaudación SUNAT

Los ingresos recaudados por tributos internos alcanzaron 4 mil 482 millones 624 mil nuevos soles y se elevaron en 19,0% respecto a lo captado en similar mes del 2010. Igualmente, el número de contribuyentes inscritos aumentaron en 7,7%.

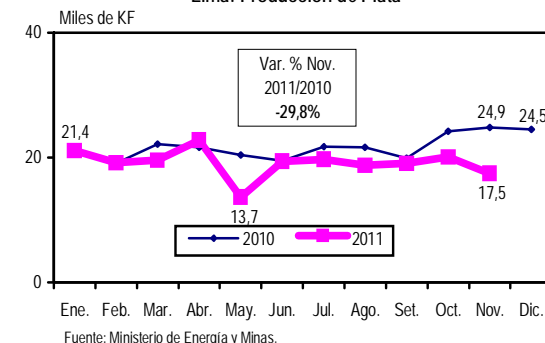
Lima y Callao: Producción de Maíz Amarillo Duro



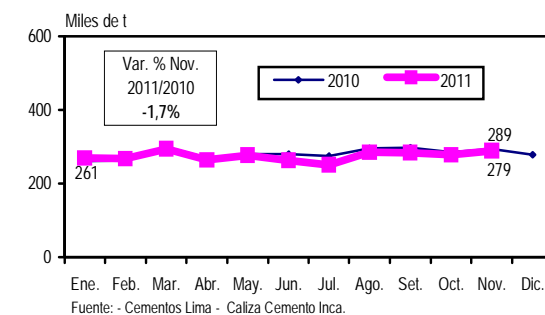
Lima y Callao: Producción de Ave



Lima: Producción de Plata



Lima: Despachos Locales de Cemento



# Loreto, Noviembre 2011

Producción de Plátano (Variación %)		Producción de Arroz Cáscara (Variación %)		Producción de Maíz Choclo (Variación %)		Producción Fiscalizada de Petróleo Crudo 1/ (Variación %)		Producción de Energía Eléctrica (Variación %)		Ingresos Recaudados por la SUNAT - Tributos Internos (Variación %)	
Noviembre 2011/2010	Ene.-Nov. 2011/2010	Noviembre 2011/2010	Ene.-Nov. 2011/2010	Noviembre 2011/2010	Ene.-Nov. 2011/2010	Noviembre 2011/2010	Ene.-Nov. 2011/2010	Noviembre 2011/2010	Ene.-Nov. 2011/2010	Noviembre 2011/2010	Ene.-Nov. 2011/2010
-21,5	-16,8	44,3	11,8	1,2	-1,7	-8,3	-9,0	12,3	2,6	23,1	16,3

1/ Incluye la producción de las empresas Pluspetrol - Loreto (Lotes 1-AB y 8) y Maple (Lotes 31E-Loreto y 31B/D Loreto - Huánuco)

## Sector Agropecuario

La producción de plátano, en noviembre de 2011, registró 24 mil 812 toneladas, cifra inferior 21,5%, respecto a similar mes de 2010, que fue 31 mil 609 toneladas.

Otros productos agrícolas que registraron variaciones negativas en su producción, fueron: sandía (-58,1%), tomate (-47,6%), zapallo (-31,4%), paca (-24,8%), mango (-23,7%), ají (-22,0%), yuca (-12,3%) y cebolla (-7,0%).

Por otro lado, la producción de arroz cáscara totalizó 14 mil 824 toneladas, volumen superior en 44,3%, respecto al mes de noviembre de 2010, que fue 10 mil 273 toneladas.

También, la producción de maíz choclo registró 4 mil 768 toneladas y aumentó en 1,2% comparado al mes de noviembre de 2010, que fue 4 mil 711 toneladas.

Asimismo, los cultivos que registraron incrementos en su producción, fueron: palta (79,0%), maíz amarillo duro (60,5%), piña (42,3%), frijol grano seco (40,6%), limón (39,6%), naranja (35,2%), coco (33,3%) y papaya (19,9%), entre los principales.

En el subsector pecuario, creció la producción de leche fresca (16,6%), vacuno (16,2%), ovino (15,1%) y porcino (11,8%). Sin embargo, disminuyó la producción de ave (-8,6%) y huevo (-4,1%).

## Subsector Hidrocarburos

En noviembre 2011, la producción fiscalizada de petróleo crudo registró 809 mil 904 barriles y se redujo en 8,3%, comparado a similar mes de 2010, por las menores extracciones en los lotes 8 y 1-AB de la empresa Pluspetrol Norte y 31B/31D de la empresa Maple.

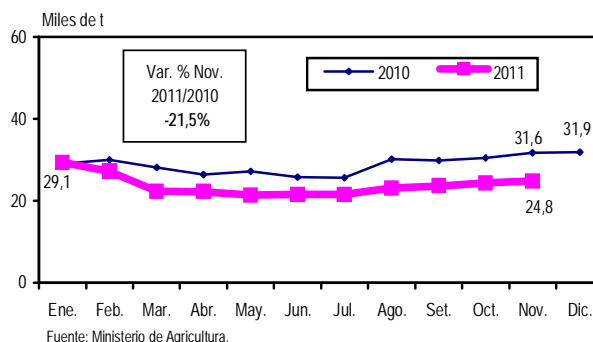
## Subsector Electricidad

La producción de energía eléctrica, en el mes de estudio, aumentó en 12,3%, respecto a noviembre de 2010, por la mayor generación de energía de origen térmica.

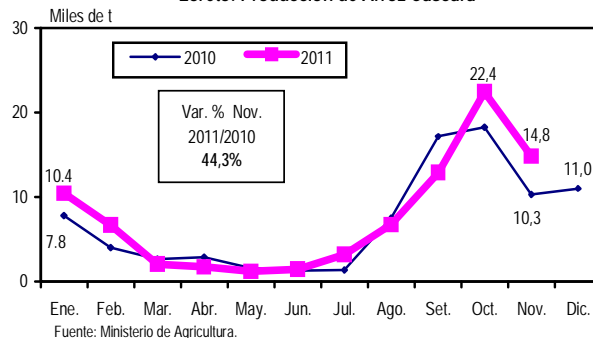
## Recaudación SUNAT

En el mes de noviembre 2011, los ingresos recaudados por tributos internos, totalizaron 19 millones 646 mil nuevos soles, captación superior en 23,1% a lo obtenido en similar mes de 2010. También, el número de contribuyentes inscritos se incrementaron en 13,6%.

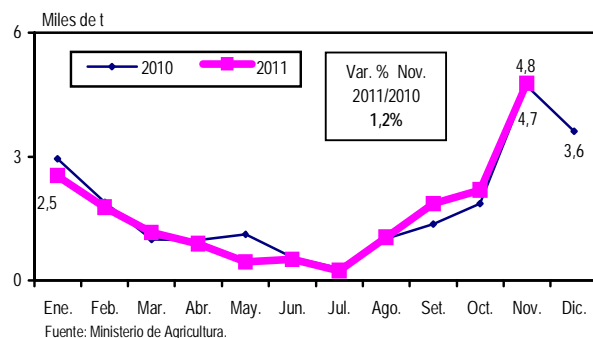
Loreto: Producción de Plátano



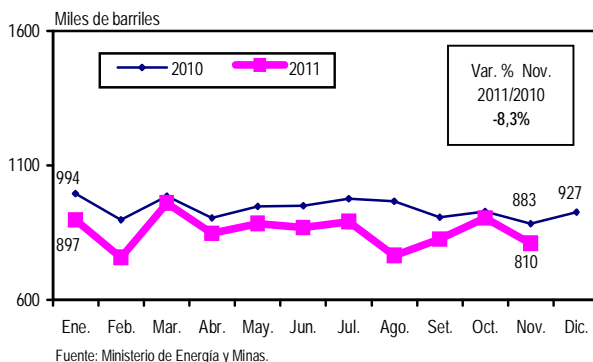
Loreto: Producción de Arroz Cáscara



Loreto: Producción de Maíz Choclo



Loreto: Producción Fiscalizada de Petróleo Crudo



# Madre de Dios, Noviembre 2011

Producción de Yuca (Variación %)		Producción de Plátano (Variación %)		Producción de Papaya (Variación %)		Producción de Oro (Variación %)		Producción de Energía Eléctrica (Variación %)		Ingresos Recaudados por SUNAT - Tributos Internos (Variación %)	
Noviembre 2011/2010	Ene.- Nov. 2011/2010	Noviembre 2011/2010	Ene.- Nov. 2011/2010	Noviembre 2011/2010	Ene.- Nov. 2011/2010	Noviembre 2011/2010	Ene.- Nov. 2011/2010	Noviembre 2011/2010	Ene.- Nov. 2011/2010	Noviembre 2011/2010	Ene.- Nov. 2011/2010
-11,0	6,8	8,6	26,1	0,9	8,8	-99,8	20,4	85,1	13,1	0,1	11,2

## Sector Agropecuario

En el mes de noviembre 2011, la producción de yuca, uno de los principales productos agrícolas del departamento, registró 731 toneladas y disminuyó en 11,0% con relación a similar mes del año 2010 que fue 821 toneladas, debido a menores rendimientos por hectarea.

De igual manera, presentaron comportamientos negativos: camote (-63,9%) y coco (-26,5%).

Por otro lado, la producción de plátano totalizó 1 mil 288 toneladas, nivel superior en 8,6%, a lo registrado en noviembre 2010 que alcanzó las 1 mil 186 toneladas.

Asimismo, la producción de papaya registró 158 toneladas y aumentó en 0,9% respecto al nivel obtenido en noviembre 2010, que fue 156,0 toneladas.

También, presentaron comportamiento positivo los siguientes productos: palta (195,6%), piña (119,0%), mango (100,3%) y limón (19,3%).

Respecto al subsector pecuario, creció la producción de porcino (55,9%), leche fresca (17,6%), ave (6,1%), vacuno (3,6%) y huevo (3,4%). Contrariamente, disminuyó la producción de ovino (-10,5%).

## Sector Minería

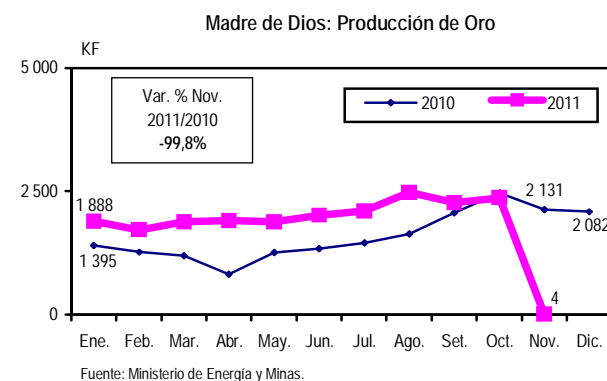
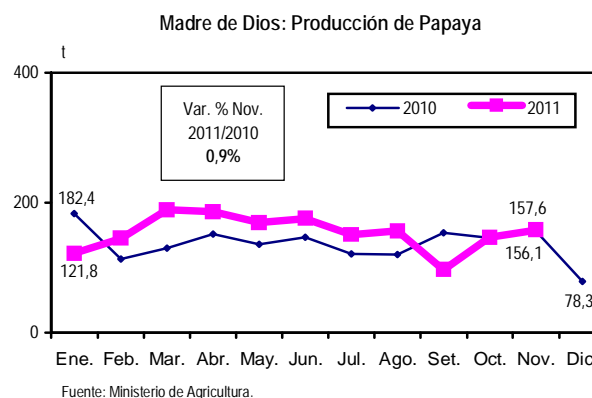
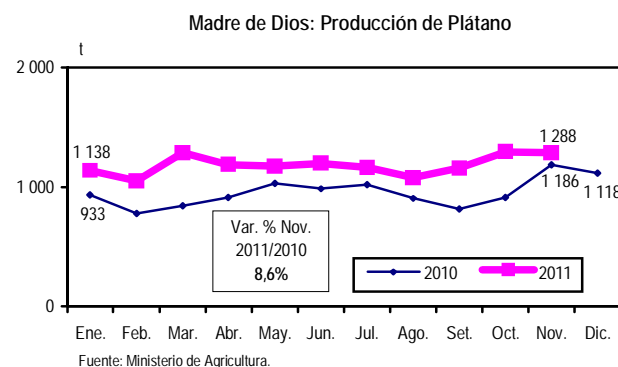
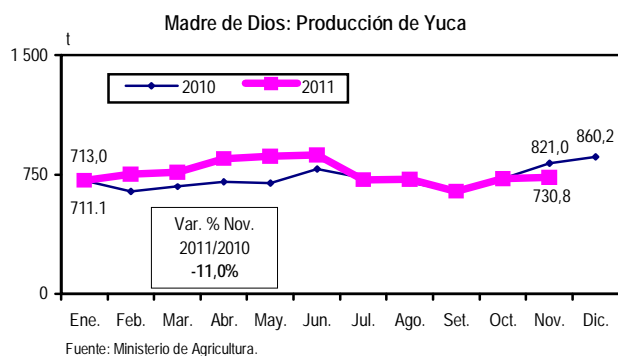
En el mes de noviembre 2011, la producción de oro totalizó 4 kilogramos de contenido fino y decreció en 99,8%, respecto al mismo mes del 2010, debido a la suspensión temporal en las actividades extractivas de lavaderos de oro en Madre de Dios.

## Subsector Electricidad

En el mes de análisis, la producción de energía eléctrica se incrementó en 85,1%, comparado con noviembre 2010, explicado por la mayor generación de origen térmica.

## Recaudación SUNAT

En noviembre 2011, los ingresos recaudados por tributos internos totalizaron la suma de 3 millones 775 mil nuevos soles, monto superior en 0,1% a lo reportado en noviembre del año 2010. Asimismo, el número de contribuyentes inscritos se incrementaron en 14,3%.



# Moquegua, Noviembre 2011

Producción de Alfalfa (Variación %)		Producción de Vacuno (Variación %)		Producción de Llama (Variación %)		Producción de Cobre (Variación %)		Producción de Energía Eléctrica (Variación %)		Ingresos Recaudados por la SUNAT - Tributos Internos (Variación %)	
Noviembre 2011/2010	Ene.-Nov. 2010/2010	Noviembre 2011/2010	Ene.-Nov. 2010/2010	Noviembre 2011/2010	Ene.-Nov. 2010/2010	Noviembre 2011/2010	Ene.-Nov. 2010/2010	Noviembre 2011/2010	Ene.-Nov. 2010/2010	Noviembre 2011/2010	Ene.-Nov. 2010/2010
19,0	20,0	-12,9	-0,7	-2,4	12,4	21,3	-18,1	-53,4	-35,5	26,8	26,4

## Sector Agropecuario

En noviembre 2011, la producción de alfalfa, alcanzó 42 mil 366 toneladas y aumentó en 19,0% en comparación a igual mes del año anterior que fue 35 mil 599 toneladas.

Asimismo, creció la producción de cebolla (85,5%), papa (77,1%), haba grano seco (68,7%), maíz amarillo duro (51,5%), plátano (22,4%), sandía (14,0%) y lechuga (3,3%).

Contrariamente, disminuyó la producción de zanahoria (-67,3%), maíz choclo (-58,7%), orégano (-55,5%) y maíz amiláceo (-27,5%).

En el subsector pecuario, la producción de vacuno registró 237,6 toneladas de peso vivo y decreció en 12,9% respecto al volumen registrado en noviembre de 2010.

También, la producción de llama reportó 31 toneladas de peso vivo y decreció en 2,4% en relación a lo informado en noviembre 2010. Asimismo, disminuyó la producción de caprino (-3,2%) y leche fresca (-0,5%).

Por otro lado, se incrementó la producción de fibra de alpaca (46,6%), huevo (27,2%), ave (26,1%), alpaca (10,8%), porcino (10,6%) y ovino (3,0%).

## Sector Minería

En noviembre 2011, la producción de cobre, aumentó en 21,3%, debido a la mayor extracción en la unidad minera Cuajone.

Sin embargo, se redujo la producción de molibdeno (-47,8%), plata (-4,4%) y oro (-4,0%).

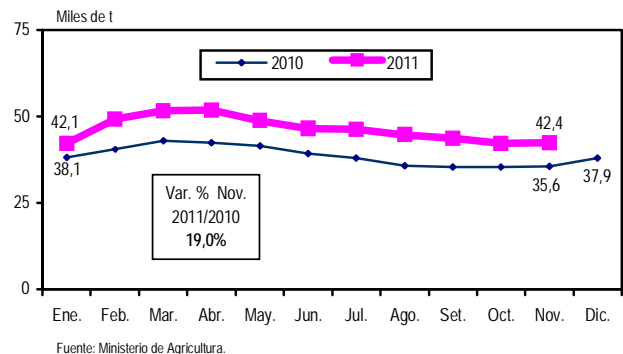
## Subsector Electricidad

En el mes de noviembre 2011, la producción de energía eléctrica decreció en 53,4%, con relación a igual mes del 2010, explicado por la menor generación de origen térmica.

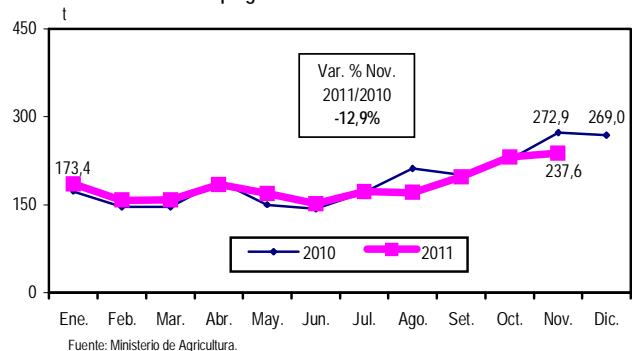
## Recaudación SUNAT

En noviembre 2011, los ingresos recaudados por tributos internos captaron 4 millones 938 mil nuevos soles y aumentaron en 26,8% en comparación a lo reportado en noviembre del año pasado. Asimismo, el número de contribuyentes crecieron en 14,9%.

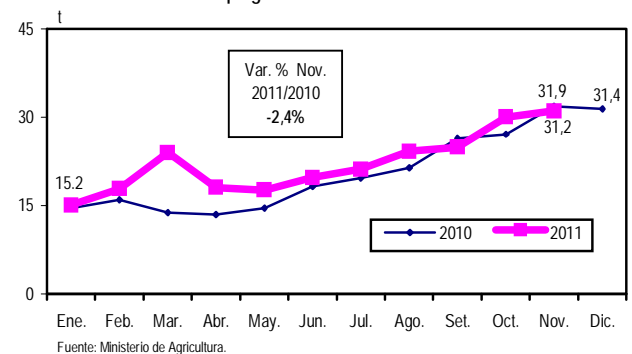
Moquegua: Producción de Alfalfa



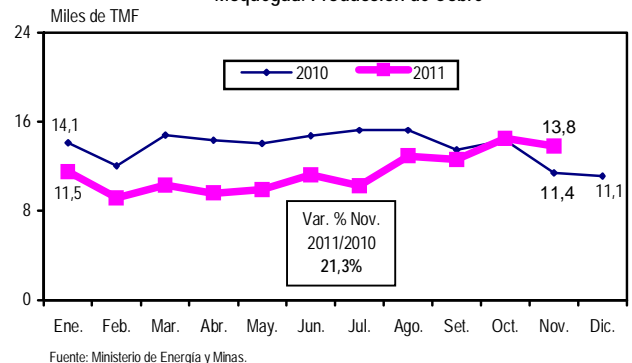
Moquegua: Producción de Vacuno



Moquegua: Producción de Llama



Moquegua: Producción de Cobre



# Pasco, Noviembre 2011

Producción de Papa (Variación %)		Producción de Plátano (Variación %)		Producción de Plata (Variación %)		Producción de Plomo (Variación %)		Producción de Energía Eléctrica (Variación %)		Ingresos Recaudados por la SUNAT - Tributos Internos (Variación %)	
Noviembre 2011/2010	Ene.- Nov. 2011/2010	Noviembre 2011/2010	Ene.- Nov. 2011/2010	Noviembre 2011/2010	Ene.- Nov. 2011/2010	Noviembre 2011/2010	Ene.- Nov. 2011/2010	Noviembre 2011/2010	Ene.- Nov. 2011/2010	Noviembre 2011/2010	Ene.- Nov. 2011/2010
-65,1	57,8	-1,1	-0,2	8,7	8,7	9,7	-15,1	17,9	28,5	10,7	29,8

## Sector Agropecuario

En noviembre 2011, la papa, principal cultivo del departamento de Pasco, registró una producción de 444 toneladas y disminuyó en 65,1% respecto a noviembre 2010, que totalizó 1 mil 272 toneladas, debido a las menores áreas cosechadas y bajos rendimientos obtenidos.

De igual forma, la producción de plátano totalizó 8 mil 75 toneladas, cifra inferior en 1,1% en relación a similar mes del año anterior, explicado por las menores cosechas. También, se redujo la producción de papaya (-87,1%), naranja (-85,6%), maíz amarillo duro (-43,0%) y piña (-42,5%).

Por otro lado, se incrementó la producción de frijol grano seco (264,9%), caigua (230,1%), ají (153,5%), alfalfa (149,3%), maíz choclo (100,0%), palta (86,8%), tomate (50,0%), cacao (13,6%), granadilla (13,1%), zapallo (12,9%), achiote (8,9%) y yuca (6,2%).

En relación al subsector pecuario, aumentó la producción de ave (34,2%), leche fresca (15,8%), ovino (7,3%), porcino (6,4%) y huevo (1,0%).

Sin embargo, se redujo la producción de fibra de llama (-63,7%), fibra alpaca (-33,5%), llama (-4,0%), alpaca (-3,8%), vacuno (-3,6%) y caprino (-0,2%).

## Sector Minería

La producción de plata, en noviembre 2011, alcanzó 72 mil 899 kilogramos de contenido fino y aumentó en 8,7%, con relación al volumen extraído en noviembre 2010, debido a la mayor producción registrada en las unidades mineras de Quicay (79,5%), Andes (41,6%), Uchucchacua (9,4%), Milpo (4,2%) y Colquijirca (2,5%).

Del mismo modo, la producción de plomo registró 6 mil 647 toneladas de contenido fino, cifra superior en 9,7%, como consecuencia de la mayor cantidad de mineral tratado en los yacimientos mineros: Huarón (15,1%), Uchucchacua (9,3%) y Milpo (0,2%).

Por otro lado, disminuyó la producción de oro (-29,4%), zinc (-9,8%) y cobre (-9,4%).

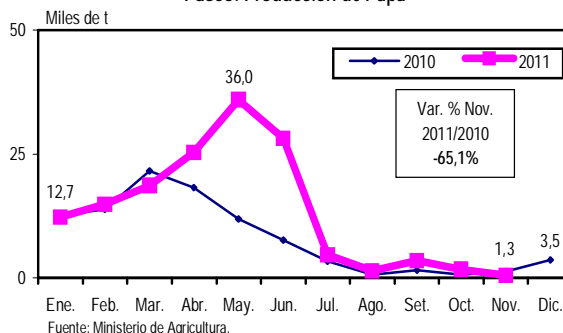
## Sector Electricidad

En noviembre 2011, la producción de energía eléctrica aumentó en 17,9% debido a la mayor generación de origen hidráulica.

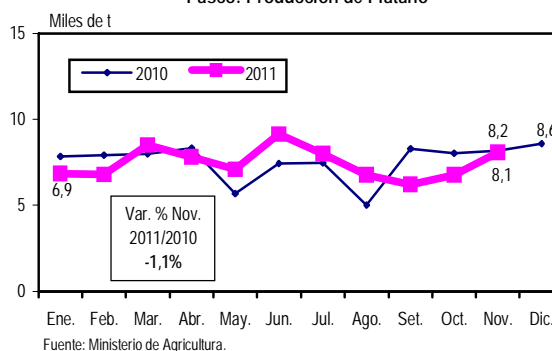
## Recaudación SUNAT

Los ingresos recaudados por tributos internos, totalizaron los 3 millones 846 mil nuevos soles, cifra superior en 10,7%. Del mismo modo, el número de contribuyentes inscritos aumentaron en 17,0%.

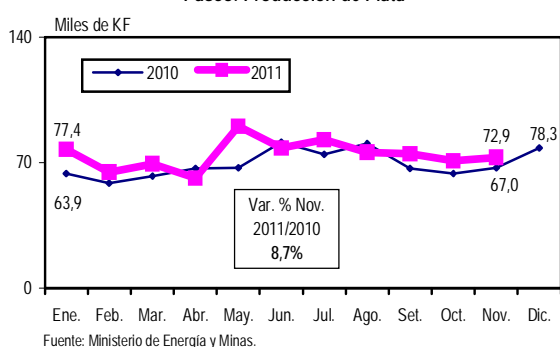
Pasco: Producción de Papa



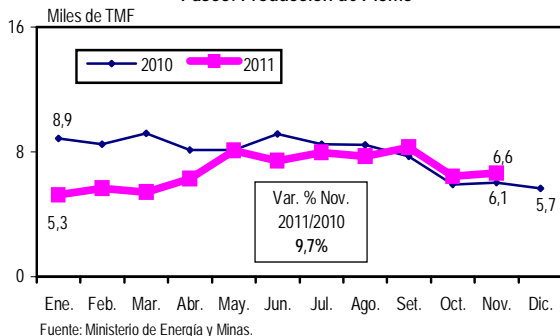
Pasco: Producción de Plátano



Pasco: Producción de Plata



Pasco: Producción de Plomo





# Piura, Noviembre 2011

Producción de Limón (Variación %)		Producción de Plátano (Variación %)		Producción de Caprino (Variación %)		Producción Fiscalizada de Petróleo Crudo 1/ (Variación %)		Producción de Energía Eléctrica (Variación %)		Ingresos Recaudados por la SUNAT- Tributos Internos (Variación %)	
Noviembre 2011/2010	Ene.- Nov. 2011/2010	Noviembre 2011/2010	Ene.- Nov. 2011/2010	Noviembre 2011/2010	Ene.- Nov. 2011/2010	Noviembre 2011/2010	Ene.- Nov. 2011/2010	Noviembre 2011/2010	Ene.- Nov. 2011/2010	Noviembre 2011/2010	Ene.- Nov. 2011/2010
-11,3	-13,9	13,3	4,5	-3,3	2,0	2,7	-0,4	-4,8	8,2	2,9	6,7

1/ Incluye la producción de la empresa BPZ (Lote Z-1 Piura-Tumbes)

## Sector Agropecuario

Durante el mes de noviembre 2011, la producción de limón fue de 7 mil 700 toneladas y disminuyó en 11,3% respecto al mismo mes del año 2010 que fue 8 mil 684 toneladas.

Asimismo, presentaron variaciones negativas los siguientes productos: yuca (-80,3%), cebolla (-76,4%), arroz cáscara (-65,3%), mango (-62,6%), uva (-40,3%) y marigold (-22,9), entre otros.

Contrariamente, la producción de plátano fue de 24 mil 742 toneladas, cifra mayor en 13,3% comparado con noviembre 2010, que fue de 21 mil 838 toneladas.

De igual manera, se incrementó la producción de maíz amarillo duro (203,8%), maracuyá (57,4%) palta (35,6%), papa (26,9%), maíz choclo (22,9%) y ajo (6,8%), entre los principales.

En el subsector pecuario, la producción de caprino totalizó 281 toneladas de peso vivo y disminuyó en 3,3% comparado con noviembre 2010 que fue 291 toneladas de peso vivo. Igualmente, disminuyó la producción de porcino (-3,0%).

En cambio, aumentó la producción leche fresca (39,3%), huevo (19,6%), ave (11,1%), ovino (7,7%) y vacuno (2,9%).

## Sector Hidrocarburos

En noviembre 2011, la producción fiscalizada de petróleo crudo alcanzó 1 millón 266 mil barriles y aumentó en 2,7%, respecto a similar mes del 2010. Este comportamiento se determinó por la mayor extracción de las empresas petroleras: Monterrico, Olympic, Petrobras Energía, Savia y Sapet.

Por otro lado, decreció la producción fiscalizada de gas natural en 10,3%, principalmente por la menor producción de la empresa Savia.

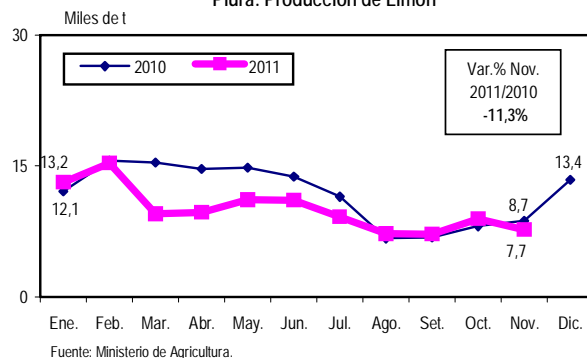
## Subsector Electricidad

En el mes de análisis del 2011, la producción de energía eléctrica decreció en 4,8%, en relación a lo generado en noviembre 2010, ante la menor generación de energía de origen térmica.

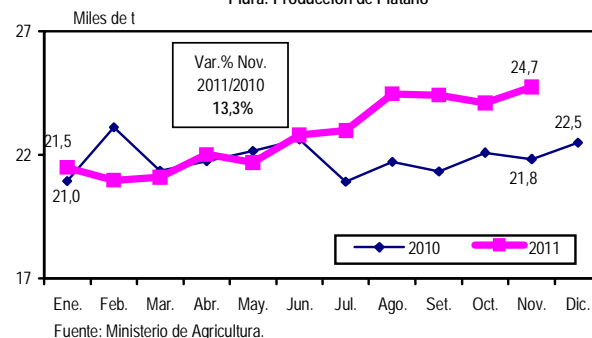
## Recaudación SUNAT

Los ingresos recaudados por tributos internos en noviembre 2011, totalizaron 71 millones 244 mil nuevos soles y aumentaron en 2,9% en comparación a lo captado en el mismo mes del año anterior. Asimismo, el número de contribuyentes inscritos aumentaron en 14,3%.

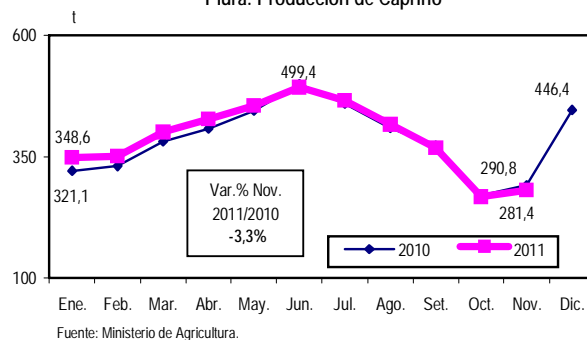
Piura: Producción de Limón



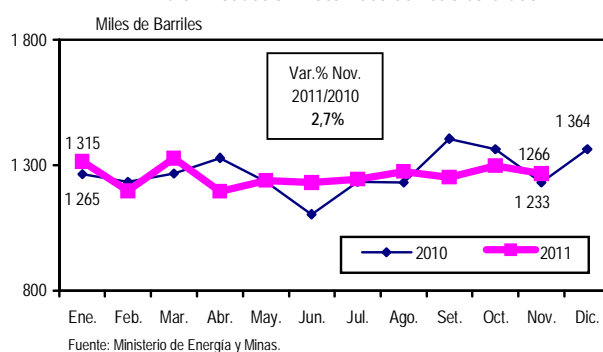
Piura: Producción de Plátano



Piura: Producción de Caprino



Piura: Producción Fiscalizada de Petróleo Crudo



# Puno, Noviembre 2011

Producción de Papaya (Variación %)		Producción de Vacuno (Variación %)		Producción de Concentrado de Eñaño (Variación %)		Despacho Local de Cemento (Variación %)		Producción de Energía Eléctrica (Variación %)		Ingresos Recaudados por la SUNAT- Tributos Internos (Variación %)	
Noviembre 2011/2010	Ene.- Nov. 2011/2010	Noviembre 2011/2010	Ene.- Nov. 2011/2010	Noviembre 2011/2010	Ene.- Nov. 2011/2010	Noviembre 2011/2010	Ene.- Nov. 2011/2010	Noviembre 2011/2010	Ene.- Nov. 2011/2010	Noviembre 2011/2010	Ene.- Nov. 2011/2010
9,3	6,9	8,6	3,1	-2,3	-15,3	1,0	2,7	16,9	27,3	23,5	12,8

## Sector Agropecuario

En el penúltimo mes del año 2011, la producción de papaya, alcanzó 365 toneladas y aumentó en 9,3%, respecto al mes de noviembre de 2010, que fue 334 toneladas.

También registraron incrementos en su volumen de producción, los siguientes cultivos: alfalfa (33,5%), plátano (9,1%), piña (5,3%) y papa (3,7%).

Caso contrario, disminuyó la producción de granadilla (-33,3%).

En el subsector pecuario, la producción de vacuno registró 2 mil 380 toneladas de peso vivo y creció en 8,6% en comparación a noviembre de 2010 que alcanzó 2 mil 191 toneladas de peso vivo.

Asimismo, presentó similar comportamiento la producción de porcino (12,5%), leche fresca (11,9%), ave (6,2%), llama (5,5%), alpaca (4,6%), ovino (2,2%), lana (1,6%) y huevo (1,0%). Sin embargo, decreció la producción de fibra de alpaca (-0,9%) y fibra de llama (-0,7%).

## Sector Minería

En noviembre del 2011, la producción de concentrado de estaño fue 2 mil 393 toneladas de contenido fino y se redujo en 2,3%, debido a una menor explotación del mineral en la unidad minera San Rafael (MINSUR).

## Sector Construcción

En noviembre 2011, los despachos locales de cemento, totalizaron 47 mil 701 toneladas, cifra mayor en 1,0% respecto a noviembre del año 2010, que alcanzaron 47 mil 235 toneladas.

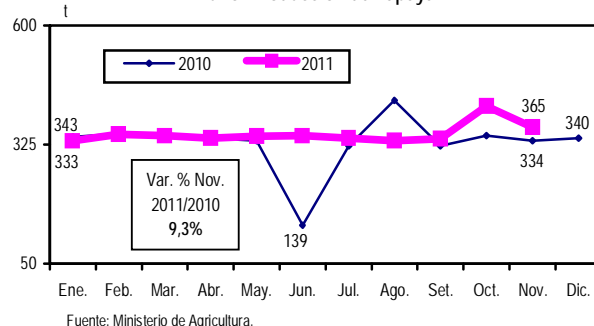
## Subsector Electricidad

En el mes de análisis, la producción de energía eléctrica, fue superior en 16,9%, respecto a noviembre del año 2010, como consecuencia de una mayor generación de energía de origen hidráulica y térmica.

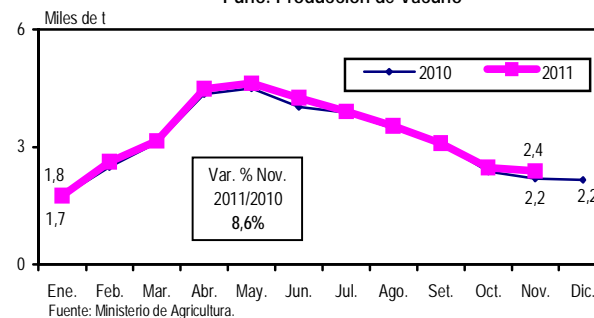
## Recaudación SUNAT

En el mes de noviembre 2011, los ingresos recaudados por tributos internos, registraron 16 millones 866 mil nuevos soles, monto superior en 23,5%, en relación a lo captado en igual mes del año 2010. Asimismo, el número de contribuyentes aumentaron en 13,0%.

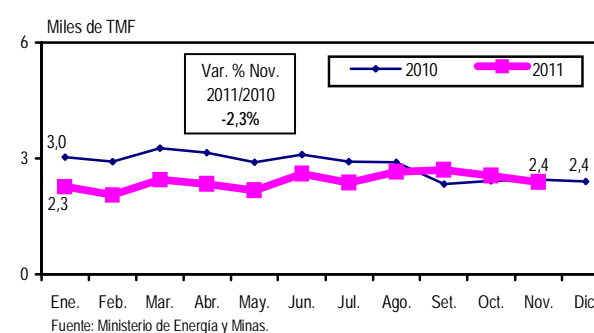
Puno: Producción de Papaya



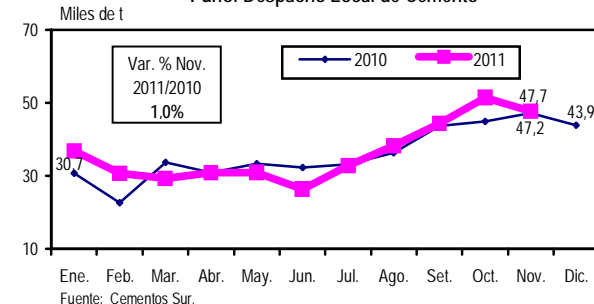
Puno: Producción de Vacuno



Puno: Producción de Concentrado de Estaño



Puno: Despacho Local de Cemento



# San Martín, Noviembre 2011

Producción de Arroz Cáscara (Variación %)		Producción de Plátano (Variación %)		Producción de Maíz Amarillo Duro (Variación %)		Despacho Local de Cemento (Variación %)		Producción de Energía Eléctrica (Variación %)		Ingresos Recaudados por la SUNAT - Tributos Internos (Variación %)	
Noviembre 2011/2010	Ene.-Nov. 2011/2010	Noviembre 2011/2010	Ene.-Nov. 2011/2010	Noviembre 2011/2010	Ene.-Nov. 2011/2010	Noviembre 2011/2010	Ene.-Nov. 2011/2010	Noviembre 2011/2010	Ene.-Nov. 2011/2010	Noviembre 2011/2010	Ene.-Nov. 2011/2010
-21,1	4,1	-15,9	-5,2	28,2	0,3	17,0	-0,5	-72,7	-77,4	37,9	19,0

## Sector Agropecuario

En noviembre de 2011, la producción de arroz cáscara registró 47 mil 287 toneladas y se redujo en 21,1%, respecto a similar mes del año anterior, que fue 59 mil 963 toneladas.

La producción de plátano alcanzó 30 mil 516 toneladas y decreció en 15,9% comparado a lo obtenido en noviembre de 2010, que fue de 36 mil 267 toneladas.

Otros cultivos agrícolas que registraron disminución en su producción, fueron: piña (-58,4%), papaya (-51,0%), cacao (-35,6%), mango (-25,6%), limón (-14,8%) y coco (-14,2%), entre los principales.

Caso contrario, la producción de maíz amarillo duro totalizó 5 mil 978 toneladas y aumentó en 28,2% comparado con igual mes del año anterior, que fue 4 mil 661 toneladas.

También, se incrementó la producción de los siguientes cultivos: naranja (56,7%), palma aceitera (22,3%), yuca (11,0%) y café (6,3%), entre los principales.

En el subsector pecuario, se registraron variaciones positivas en la producción de ave (30,8%), vacuno (27,2%), leche fresca (19,8%), huevo (16,7%) y ovino (15,2%). Sin embargo, se contrajo la producción de porcino (-2,1%).

## Sector Construcción

Los despachos locales de cemento, en el mes de noviembre de 2011 crecieron en 17,0%, respecto a lo registrado a similar mes del año 2010.

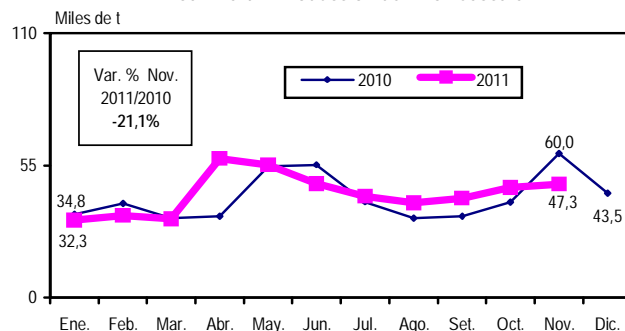
## Subsector Electricidad

En noviembre 2011, la producción de energía eléctrica, disminuyó en 72,7% comparado al mismo mes del año anterior, por la menor generación de energía de origen térmica.

## Recaudación SUNAT

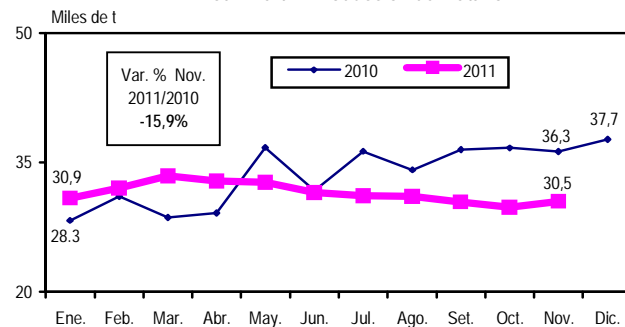
Los ingresos recaudados por tributos internos, en el penúltimo mes del año 2011, ascendieron a 10 millones 44 mil nuevos soles, y creció en 37,9% respecto a lo captado en noviembre del 2010. Además, el número de contribuyentes inscritos aumentaron en 14,0%.

San Martín: Producción de Arroz Cáscara



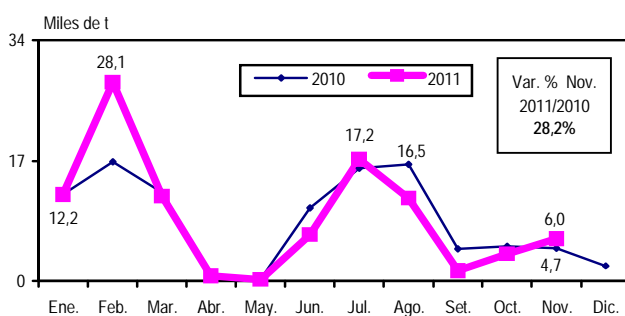
Fuente: Ministerio de Agricultura.

San Martín: Producción de Plátano



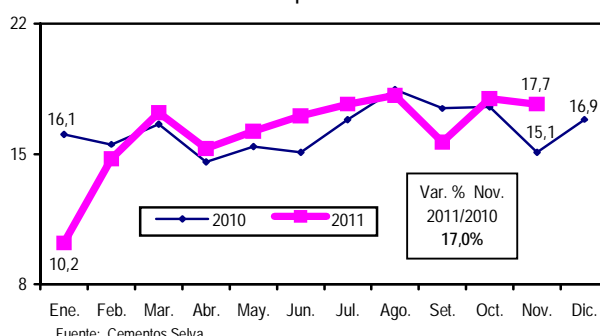
Fuente: Ministerio de Agricultura.

San Martín: Producción de Maíz Amarillo Duro



Fuente: Ministerio de Agricultura.

San Martín: Despacho Local de Cemento



Fuente: Cementos Selva.

# Tacna, Noviembre 2011

Producción de Alfalfa (Variación %)		Producción de Cobre (Variación %)		Recaudación por ZOFRATACNA (Variación %)		Ingreso de Peruanos y Extranjeros (Variación %)		Producción de Energía Eléctrica (Variación %)		Ingresos Recaudados por la SUNAT - Tributos Internos (Variación %)	
Noviembre 2011/2010	Ene.- Nov. 2011/2010	Noviembre 2011/2010	Ene.- Nov. 2011/2010	Noviembre 2011/2010	Ene.- Nov. 2011/2010	Noviembre 2011/2010	Ene.- Nov. 2011/2010	Noviembre 2011/2010	Ene.- Nov. 2011/2010	Noviembre 2011/2010	Ene.- Nov. 2011/2010
-8,2	-12,2	-27,1	-7,8	-0,5	10,5	3,1	14,0	-18,3	-4,3	9,0	6,2

## Sector Agropecuario

En noviembre 2011, la producción de alfalfa totalizó 20 mil 127 toneladas y disminuyó en 8,2% en comparación a similar mes del año anterior que fue de 21 mil 915 toneladas.

También, se redujo la producción de zapallo (-73,9%), maíz amiláceo (-61,9%), coliflor (-45,9%), maíz choclo (-37,1%) y cebolla (-4,9%).

Por otro lado, creció la producción de pera (140,0%), tomate (132,1%), orégano (113,8%), maíz amarillo duro (50,0%), papa (48,4%), sandía (22,5%), lechuga (22,0%) y apio (8,8%).

En el subsector pecuario aumentó la producción de caprino (10,3%), vacuno (6,6%), ovino (6,5%), alpaca (2,8%) y leche fresca (1,0%).

Caso contrario, disminuyó la producción de huevo (-12,3%), llama (-10,3%), ave (-4,0%) y porcino (-2,7%).

## Sector Minería

La producción de cobre, principal producto minero del departamento, en noviembre 2011, se redujo en 27,1% por la menor extracción en las unidades mineras de Totoral y Toquepala.

Igualmente, disminuyó la producción de oro (-33,4%), plata (-31,8%). Caso contrario, sólo aumentó la producción de molibdeno (61,8%).

## Recaudación ZOFRATACNA

En noviembre 2011, los ingresos recaudados por ZOFRATACNA alcanzaron 921 mil 899 dólares y disminuyeron en 0,5% en comparación a noviembre 2010.

## Movimiento Migratorio

En noviembre 2011, el ingreso de peruanos y extranjeros totalizaron 188 mil 928 personas, cifra superior en 3,1% a lo reportado en similar mes del año anterior.

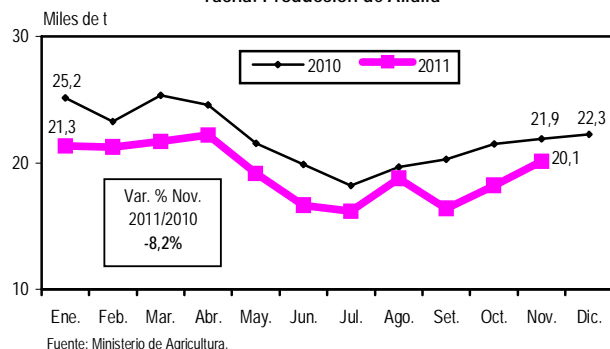
## Subsector Electricidad

En el mes de estudio, la producción de energía eléctrica decreció en 18,3%, comparado con noviembre 2010, por la menor generación de origen hidráulica.

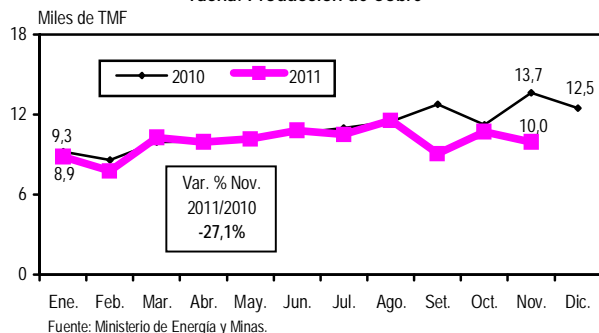
## Recaudación SUNAT

En noviembre 2011, los ingresos recaudados por tributos internos fueron 13 millones 879 mil nuevos soles y aumentaron en 9,0% respecto a lo reportado en igual mes del año 2010. Igualmente, el número de contribuyentes inscritos se elevaron en 9,4%.

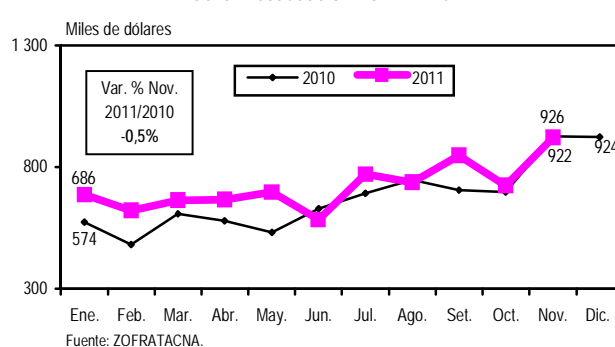
Tacna: Producción de Alfalfa



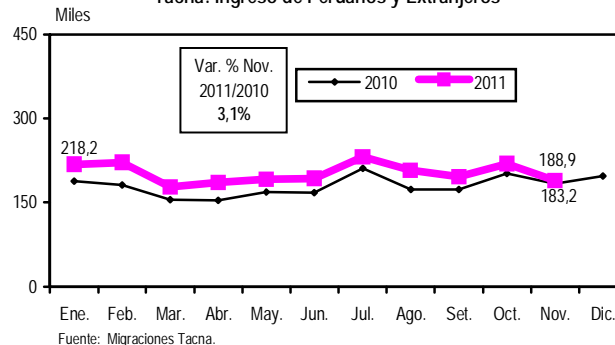
Tacna: Producción de Cobre



Tacna: Recaudación ZOFRATACNA



Tacna: Ingreso de Peruanos y Extranjeros



# Tumbes, Noviembre 2011

Producción de Cacao (Variación %)		Producción de Limón (Variación %)		Producción de Plátano (Variación %)		Producción de Caprino (Variación %)		Producción de Energía Eléctrica (Variación %)		Ingresos Recaudados por la SUNAT-Tributos Internos (Variación %)	
Noviembre 2011/2010	Ene.-Nov. 2011/2010	Noviembre 2011/2010	Ene.-Nov. 2011/2010	Noviembre 2011/2010	Ene.-Nov. 2011/2010	Noviembre 2011/2010	Ene.-Nov. 2011/2010	Noviembre 2011/2010	Ene.-Nov. 2011/2010	Noviembre 2011/2010	Ene.-Nov. 2011/2010
58,7	45,2	94,2	145,6	18,3	19,0	-12,6	-3,9	-80,1	-31,5	28,6	7,8

## Sector Agropecuario

En el mes de noviembre 2011, la producción de cacao totalizó 43 toneladas y se incrementó en 58,7%, respecto a similar mes del 2010, que fue 27 toneladas.

La producción de limón registró 1 mil 226 toneladas, cifra superior en 94,2%, en comparación a noviembre 2010, que reportó 631 toneladas.

Del mismo modo, la producción de plátano llegó a 8 mil 200 toneladas y aumentó en 18,3%, respecto a similar mes del año anterior, que fue 6 mil 931 toneladas, debido a mayores superficies sembradas.

Asimismo, los productos que incrementaron su producción fueron: maíz choclo (13,6%) y cebolla (5,0%).

Por otro lado, disminuyó la producción de tomate (-79,7%), coco (-53,5%), yuca (-50,4%), papaya (-47,7%), maracuyá (-34,7%), arroz cáscara (-29,6%) y maíz amarillo duro (-11,9%), entre otros.

En el subsector pecuario, la producción de caprino totalizó 58 toneladas y disminuyó en 12,6%, en comparación con noviembre 2010, que fue 67 toneladas.

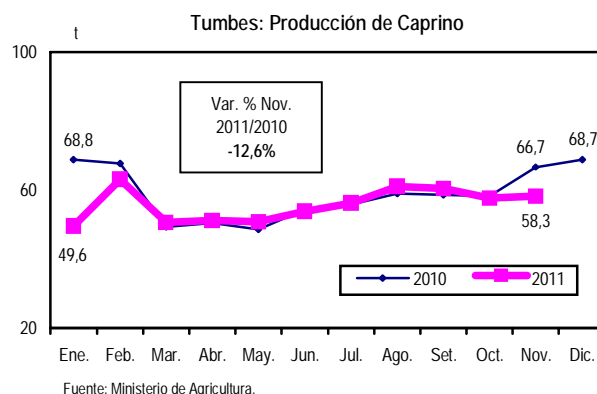
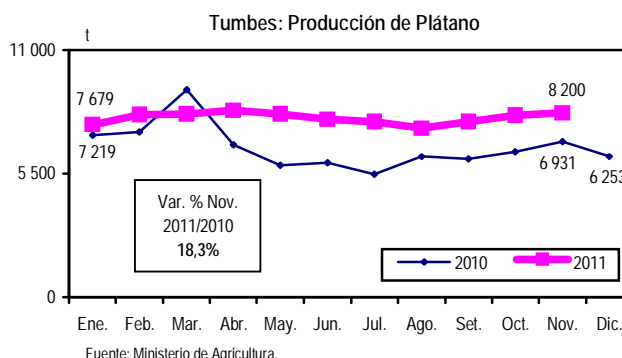
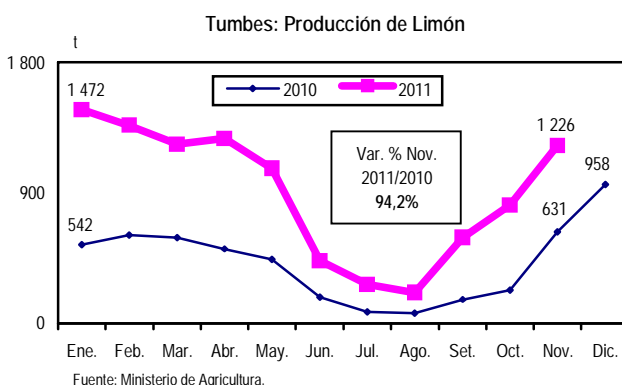
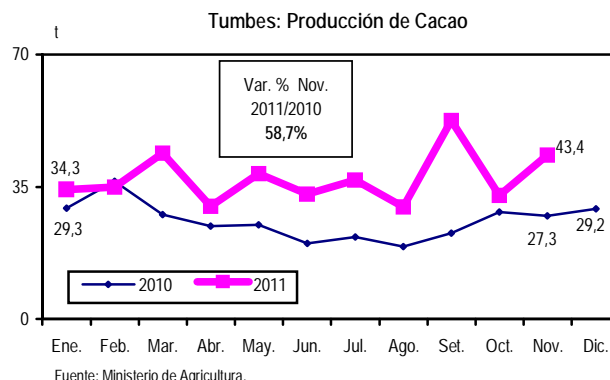
También, disminuyó la producción de ave en (-16,2%) y ovino (-5,4%). Caso contrario, creció la producción de vacuno (15,8%) y porcino (3,4%).

## Subsector Electricidad

En el mes de noviembre 2011, la producción de energía eléctrica decreció en 80,1%, respecto al mismo mes del 2010, sustentado en la menor generación de energía de origen térmica.

## Recaudación SUNAT

Los ingresos recaudados por tributos internos en noviembre 2011, totalizaron 3 millones 358 mil nuevos soles y aumentaron en 28,6%, en comparación con noviembre 2010. El número de contribuyentes aumentaron en 17,2%.



# Ucayali, Noviembre 2011

Producción de Plátano (Variación %)		Producción de Yuca (Variación %)		Producción Fiscalizada de Gas Natural (Variación %)		Producción Fiscalizada de Líquido de Gas Natural (Variación %)		Producción de Energía Eléctrica (Variación %)		Ingresos Recaudados por la SUNAT - Tributos Internos (Variación %)	
Noviembre 2011/2010	Ene.- Nov. 2011/2010	Noviembre 2011/2010	Ene.- Nov. 2011/2010	Noviembre 2011/2010	Ene.- Nov. 2011/2010	Noviembre 2011/2010	Ene.- Nov. 2011/2010	Noviembre 2011/2010	Ene.- Nov. 2011/2010	Noviembre 2011/2010	Ene.- Nov. 2011/2010
-23,2	-11,4	-66,3	-62,0	-3,4	-37,4	4,3	-2,8	-3,8	-38,7	-0,4	6,0

## Sector Agropecuario

En noviembre 2011, la producción de plátano, principal producto del departamento, registró 18 mil 167 toneladas, cifra menor en 23,2% respecto al mismo mes del 2010, que fue 23 mil 657 toneladas.

La producción de yuca totalizó 4 mil 575 toneladas y se redujo en 66,3% como resultado de la disminución de la superficie cosechada.

Igualmente, decreció la producción de piña (-48,4%), frijol grano seco (-46,4%), papaya (-39,8%), algodón rama (-35,7%) y ají (-14,5%), entre otros.

De otro lado, los cultivos que presentaron crecimientos en su producción, fueron: cacao (196,1%), camote (177,9%), paca (94,0%), granadilla (88,6%), coco (69,5%), arroz cáscara (68,2%), té (53,5%), mandarina (43,6%), palma aceitera (42,4%), mango (37,9%), naranja (37,9%), maíz amarillo duro (37,6%), palta (36,4%), limón (26,1%), café (15,4%) y achiote (6,7%).

En el subsector pecuario, aumentó la producción de porcino (3,7%), vacuno (3,7%) y huevo (3,0%). No obstante, descendió la producción de leche fresca (-20,4%), ovino (-10,1%) y ave (-3,4%).

## Subsector Hidrocarburos

Durante el mes de noviembre del 2011, la empresa Aguaytía, que explota el lote 31C en la Selva Central, reportó una producción de gas natural de 608 millones 303 mil pies cúbicos, cifra menor en 3,4% en relación a igual mes del 2010, que fue de 629 millones 402 mil pies cúbicos. Cabe señalar, que el promedio diario de producción de gas natural, fue de 20 millones 277 mil pies cúbicos.

De otro lado, la producción de líquidos de gas natural alcanzó los 76 mil 589 barriles, nivel superior en 4,3% en comparación al volumen obtenido en noviembre 2010.

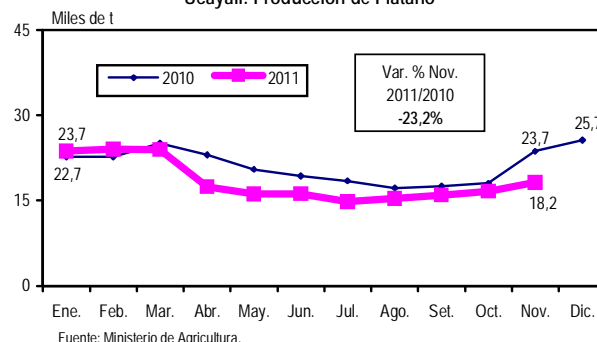
## Subsector Electricidad

En el penúltimo mes del 2011, la producción de energía eléctrica disminuyó en 3,8% por la menor generación de energía de origen térmica.

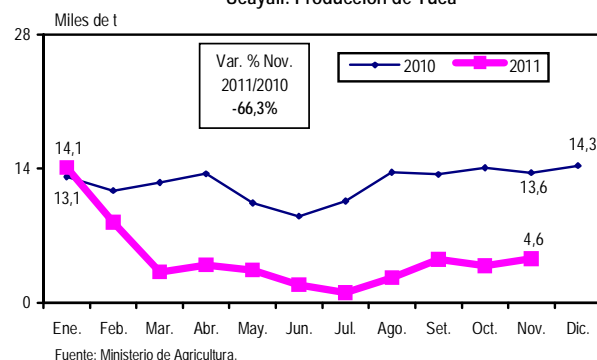
## Recaudación SUNAT

En noviembre 2011, los ingresos recaudados por tributos internos registraron 22 millones 644 mil nuevos soles y decrecieron en 0,4% en relación a lo captado en noviembre del año anterior. Asimismo, el número de contribuyentes aumentaron en 10,7%.

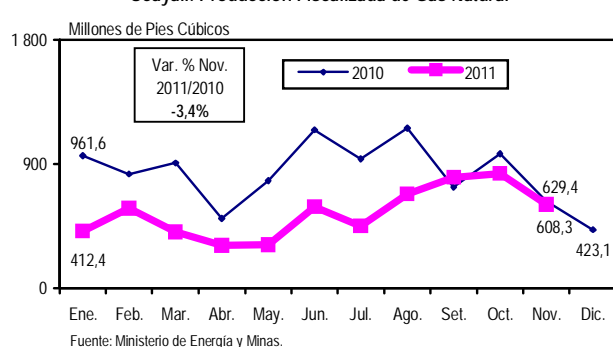
Ucayali: Producción de Plátano



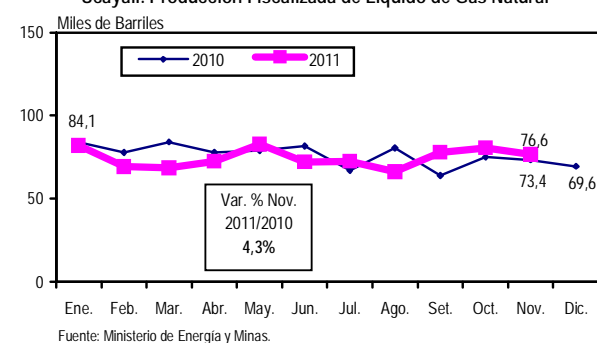
Ucayali: Producción de Yuca



Ucayali: Producción Fiscalizada de Gas Natural



Ucayali: Producción Fiscalizada de Líquido de Gas Natural





**A. ABREVIATURAS**

P/	Preliminar
Var. %	Variación porcentual

**B. SIGNOS**

,	Separación de decimales
...	Información no disponible
-	Magnitud cero
0	La información no alcanza la mitad de la unidad

**C. SÍMBOLOS**

KF	Kilogramos finos
t	Tonelada
tmb	Tonelada métrica bruta
TMF	Tonelada métrica fina
TLF	Tonelada larga fina

# Ficha Técnica

## 1. Objetivos

Presentar información mensual de los volúmenes físicos de producción de las principales variables económicas, así como, disponer de una serie y base de datos a nivel departamental.

Esta información es de gran importancia para la toma de decisiones en el contexto del planeamiento y desarrollo nacional.

## 2. Cobertura: Departamental

**Cobertura Temática:** El presente informe técnico es una síntesis del documento "Avance Económico y Social Departamental" de periodicidad mensual.

## 3. Periodicidad: Mensual

## 4. Fuente

Encuestas y registros administrativos de las oficinas sectoriales de estadística.

## 5. Informante

Ministerio de Agricultura, Ministerio de Energía y Minas, Ministerio de la Producción, Ministerio de Trabajo y Promoción del Empleo, Superintendencia Nacional de Administración Tributaria, Superintendencia de Banca y Seguros, Asociación de Productores de Cemento, etc.

## 6. Variables seguimiento

Entre las principales variables de seguimiento se encuentran: producción agropecuaria, minería metálica e hidrocarburos, pesquera, agua, cemento, energía eléctrica; índice de empleo, índice de precios al consumidor; remuneración mínima vital, ingresos recaudados por la SUNAT, número de contribuyentes, número de afiliados a las AFP, depósitos y créditos directos, exportaciones e importaciones, entre otras variables.

## 7. Tratamiento de la información

Luego de la recopilación mensual de la información en cada ODEI, se procede a la consistencia de la información, actualización de las series mensuales para cada variable y luego analizar el comportamiento del mes en estudio, en correlación con los demás sectores económicos.