

Perú:

Comportamiento de los indicadores del mercado laboral a Nivel Nacional y en 27 Ciudades

Enero-Diciembre 2025 | Cuarto trimestre 2025



INFORME TÉCNICO

Febrero - 2026



El Instituto Nacional de Estadística e Informática, en su función de producir y difundir estadísticas oficiales del mercado laboral, pone a disposición del público usuario el Informe Técnico "Perú: Comportamiento de los Indicadores del Mercado Laboral a nivel Nacional y en 27 Ciudades", elaborado con los resultados de la Encuesta Permanente de Empleo Nacional (EPEN), que se constituye en la primera encuesta especializada de empleo permanente a nivel nacional y la más grande del Sistema Estadístico Nacional (SEN). La EPEN, permite mostrar el comportamiento

de los indicadores del mercado laboral a nivel nacional y en 27 ciudades: Abancay, Arequipa, Ayacucho, Cajamarca, Chachapoyas, Chiclayo, Chimbote, Cusco, Huancavelica, Huancayo, Huánuco, Huaraz, Ica, Iquitos, Juliaca, Lima Metropolitana y la Provincia Constitucional del Callao, Moquegua, Moyobamba, Cerro de Pasco, Piura, Pucallpa, Puerto Maldonado, Puno, Tacna, Tarapoto, Trujillo y Tumbes. Finalmente, el Instituto Nacional de Estadística e Informática agradece a los hogares por su valiosa colaboración brindando información a nuestros encuestadores.

1. INDICADORES DEL MERCADO LABORAL A NIVEL NACIONAL

1.1 POBLACIÓN EN EDAD DE TRABAJAR SEGÚN CONDICIÓN DE ACTIVIDAD

La población en edad de trabajar (PET), es definida por la Organización Internacional del Trabajo (OIT) como aquella población apta en cuanto a edad para ejercer funciones productivas. En el Perú se considera a los que tienen de 14 y más años de edad.

Según resultados de la Encuesta Permanente de Empleo Nacional (EPEN), en el año 2025, el país tenía 26 millones 601 mil 300 personas con edad para desempeñar una actividad económica (de 14 y más años de edad) es decir, población potencialmente demandante de empleo.

En el periodo de análisis, la Población Económicamente Activa o fuerza de trabajo (PEA) del país, alcanzó 18 millones 477 mil 200 personas, que equivale el 69,5% de la PET. En tanto, la Población Económicamente No activa (No PEA) representó el 30,5% (8 millones 124 mil 100 personas).

En comparación al año 2024, a nivel nacional, la PET aumentó en 1,2%, que equivale a 324 mil 700 personas. Asimismo, la Población Económicamente Activa se incrementó en 0,7% (133 mil) y la Población Económicamente No Activa, tuvo un crecimiento significativo de 2,4% (191 mil 700). En el área urbana se observa que la Población Económicamente Activa presenta un incremento de 1,1% y la Población Económicamente no Activa un crecimiento altamente significativo de 3,3%.

Créditos:

Dr. Gaspar Morán Flores
Jefe del INEI

Peter Abad Altamirano
Subjefe de Estadística

Arturo Arias Chumpitaz
Director Técnico de
Demografía e Indicadores
Sociales

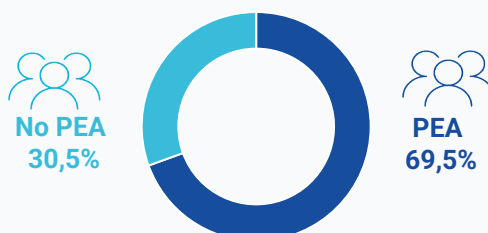
Zoraida Castro Angeles
Directora Técnica
Adjunta de Demografía
e Indicadores Sociales

Juan Trejo Bedón
Director Ejecutivo de
Indicadores Sociales

Elaboración

Nórvil Valle Gómez
Valeria Murga Rimac
Cynthia Huamán Toledo
Roxana Palomares Cristobal

GRÁFICO N° 1.1
PERÚ: POBLACIÓN EN EDAD DE TRABAJAR, SEGÚN CONDICIÓN DE ACTIVIDAD
Año: 2025
(Distribución porcentual)



Fuente: INEI - Encuesta Permanente de Empleo Nacional (EPEN).



¡EL PERÚ A TODA MÁQUINA!

CUADRO N° 1.1A
PERÚ: POBLACIÓN EN EDAD DE TRABAJAR SEGÚN CONDICIÓN DE ACTIVIDAD Y ÁREA DE RESIDENCIA
Años: 2024 y 2025
(Miles de personas y porcentaje)

Condición de actividad / Área de residencia	Años		Variación	
	2024	2025	Absoluta (Miles de personas)	%
Total				
Población en Edad de Trabajar	26 276,6	26 601,3	324,7	1,2
Población Económicamente Activa	18 344,2	18 477,2	133,0	0,7
Población Económicamente No Activa	7 932,4	8 124,1	191,7	2,4 *
Urbana				
Población en Edad de Trabajar	22 100,3	22 500,7	400,4	1,8
Población Económicamente Activa	14 980,1	15 143,5	163,4	1,1
Población Económicamente No Activa	7 120,2	7 357,1	236,9	3,3 **
Rural				
Población en Edad de Trabajar	4 176,3	4 100,6	- 75,7	- 1,8
Población Económicamente Activa	3 364,1	3 333,7	- 30,4	- 0,9
Población Económicamente No Activa	812,2	767,0	- 45,2	- 5,6

Nota: En los cuadros que se adjuntan en el presente informe técnico se incorporan los símbolos de * que indican los tests de diferencia del trimestre o periodo analizado respecto a similar trimestre o periodo del año anterior (*). Diferencia significativa (p < 0.10). ** Diferencia altamente significativa (p < 0.05). *** Diferencia muy altamente significativa (p < 0.01).

Fuente: INEI - Encuesta Permanente de Empleo Nacional (EPEN).

En el IV trimestre del año 2025, la Población Económicamente Activa o fuerza de trabajo (PEA) representó el 69,4% (18 millones 558 mil 200) de la PET. En tanto, la Población Económicamente No activa (No PEA) significó el 30,6% (8 millones 177 mil 900). Respecto a igual trimestre del año anterior, la PET creció en 1,3%. En el área urbana aumentó en 1,9%; mientras que, en el área rural disminuyó en 1,8%.

CUADRO N° 1.1B
PERÚ: POBLACIÓN EN EDAD DE TRABAJAR SEGÚN CONDICIÓN DE ACTIVIDAD Y ÁREA DE RESIDENCIA
Cuarto trimestre: 2024 y 2025
(Miles de personas y porcentaje)

Condición de actividad / Área de residencia	Cuarto trimestre		Variación	
	2024	2025	Absoluta (Miles de personas)	%
Total				
Población en Edad de Trabajar	26 394,5	26 736,1	341,6	1,3
Población Económicamente Activa	18 359,9	18 558,2	198,3	1,1
Población Económicamente No Activa	8 034,6	8 177,9	143,3	1,8
Urbana				
Población en Edad de Trabajar	22 246,8	22 663,0	416,2	1,9
Población Económicamente Activa	15 015,9	15 281,0	265,1	1,8
Población Económicamente No Activa	7 230,8	7 382,0	151,2	2,1 *
Rural				
Población en Edad de Trabajar	4 147,7	4 073,1	- 74,6	- 1,8
Población Económicamente Activa	3 344,0	3 277,2	- 66,8	- 2,0
Población Económicamente No Activa	803,7	795,9	- 7,8	- 1,0

Nota: En los cuadros que se adjuntan en el presente informe técnico se incorporan los símbolos de * que indican los tests de diferencia del trimestre o periodo analizado respecto a similar trimestre o periodo del año anterior (*). Diferencia significativa (p < 0.10). ** Diferencia altamente significativa (p < 0.05). *** Diferencia muy altamente significativa (p < 0.01).

Fuente: INEI - Encuesta Permanente de Empleo Nacional (EPEN).

► Población económicamente activa según sexo y grupo de edad

En el año 2025, del total de la PEA el 55,1% (10 millones 178 mil 300) son hombres y el 44,9% (8 millones 298 mil 900) mujeres. Comparado con el año 2024, la PEA masculina se incrementó en 0,6% (63 mil 200) y la PEA femenina en 0,9% (69 mil 700).

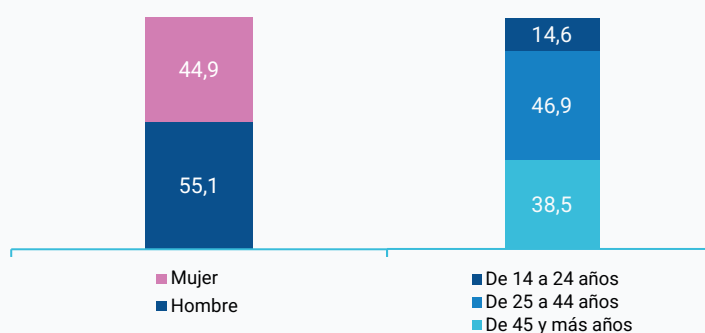
De acuerdo a la edad, la PEA en los adultos de 45 y más años de edad tiene un crecimiento altamente significativo de 3,4% (235 mil 100); mientras que, en los menores de 25 años disminuyeron de forma significativa en 3,0% (-82 mil) y el grupo de 25 a 44 años en 0,2% (-20 mil 100).

CUADRO N° 1.2A
PERÚ: POBLACIÓN ECONÓMICAMENTE ACTIVA, SEGÚN SEXO Y GRUPO DE EDAD
Años: 2024 y 2025
 (Miles de personas y porcentaje)

Sexo / Grupo de edad	Años		Variación	
	2024	2025	Absoluta (Miles de personas)	%
Total	18 344,2	18 477,2	133,0	0,7
Sexo				
Hombre	10 115,1	10 178,3	63,2	0,6
Mujer	8 229,2	8 298,9	69,7	0,9
Grupo de edad				
De 14 a 24 años	2 780,6	2 698,6	-82,0	-3,0 *
De 25 a 44 años	8 682,8	8 662,7	-20,1	-0,2
De 45 y más años	6 880,8	7 115,9	235,1	3,4 **

Fuente: INEI - Encuesta Permanente de Empleo Nacional (EPEN).

GRÁFICO N° 1.2
PERÚ: POBLACIÓN ECONÓMICAMENTE ACTIVA,
SEGÚN SEXO Y GRUPO DE EDAD
Año: 2025
 (Distribución porcentual)



Fuente: INEI - Encuesta Permanente de Empleo Nacional (EPEN).

En el cuarto trimestre del año 2025 comparado con similar trimestre del año anterior, la PEA masculina y femenina mostraron similar comportamiento al registrado en el año. Por grupo de edad, la población económicamente activa se incrementó de forma significativa en la población de 45 y más años en 4,4% (304 mil 200); mientras que, los jóvenes de 14 a 24 años disminuyeron en 3,9% (-104 mil 600). Los de 25 a 44 años no mostraron variación.

CUADRO N° 1.2B
PERÚ: POBLACIÓN ECONÓMICAMENTE ACTIVA, SEGÚN SEXO Y GRUPO DE EDAD
Cuarto trimestre: 2024 y 2025
(Miles de personas y porcentaje)

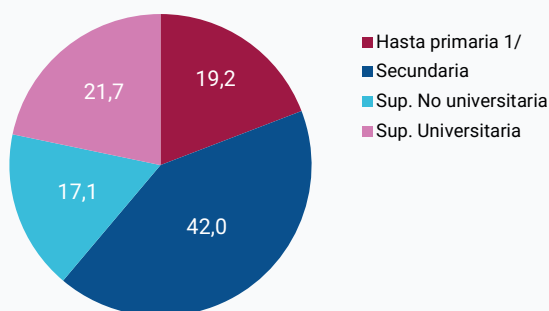
Sexo / Grupo de edad	Cuarto trimestre		Variación	
	2024	2025	Absoluta (Miles de personas)	%
Total	18 359,9	18 558,2	198,3	1,1
Sexo				
Hombre	10 160,3	10 235,9	75,6	0,7
Mujer	8 199,6	8 322,2	122,6	1,5
Grupo de edad				
De 14 a 24 años	2 662,4	2 557,8	-104,6	-3,9
De 25 a 44 años	8 700,2	8 698,8	-1,4	0,0
De 45 y más años	6 997,3	7 301,5	304,2	4,4 *

Fuente: INEI - Encuesta Permanente de Empleo Nacional (EPEN).

► Población económicamente activa según nivel de educación alcanzado

De acuerdo al nivel educativo, el 42,0% de la PEA tiene educación secundaria, el 21,7%, logró estudios universitarios, el 19,2% tiene primaria o menor nivel educativo y el 17,1% registra educación superior no universitaria.

GRÁFICO N° 1.3
PERÚ: POBLACIÓN ECONÓMICAMENTE ACTIVA, SEGÚN NIVEL EDUCATIVO
Año: 2025
(Distribución porcentual)



1/ Incluye sin nivel e inicial.

Fuente: INEI - Encuesta Permanente de Empleo Nacional (EPEN).

1.2.1 TASA DE ACTIVIDAD

La tasa de actividad, es un indicador que refleja la proporción de la población en edad de trabajar que participa activamente en el mercado de trabajo, ya sea trabajando o buscando empleo. Este indicador refleja la magnitud de la oferta de mano de obra disponible en un momento dado para participar en la producción de bienes y servicios, con respecto a la población en edad laboral.

En el año 2025, el 69,5% de la Población en Edad de Trabajar participa activamente en el mercado de trabajo, sea en condición de ocupada o buscando empleo activamente. Al comparar con el año anterior, la tasa de actividad disminuyó de forma significativa en 0,3 punto porcentual a nivel nacional y altamente significativa en 0,5 punto porcentual en el área urbana; mientras que, en el área rural creció en 0,7 punto porcentual.

CUADRO N° 1.3A
PERÚ: TASA DE ACTIVIDAD, SEGÚN ÁREA DE RESIDENCIA
Años: 2024 y 2025
(Porcentaje)

Área de residencia	Años		Variación (Puntos porcentuales)
	2024	2025	
Total	69,8	69,5	-0,3 *
Urbana	67,8	67,3	-0,5 **
Rural	80,6	81,3	0,7

Fuente: INEI - Encuesta Permanente de Empleo Nacional (EPEN).

En tanto, en el IV trimestre del año 2025 la tasa de actividad se ubicó en 69,4%; en el área urbana en 67,4% y en el área rural en 80,5%. Al comparar con similar trimestre no hubo variaciones estadísticas significativas.

CUADRO N° 1.3B
PERÚ: TASA DE ACTIVIDAD, SEGÚN ÁREA DE RESIDENCIA
Cuarto trimestre: 2024 y 2025
(Porcentaje)

Área de residencia	Cuarto trimestre		Variación (Puntos porcentuales)
	2024	2025	
Total	69,6	69,4	-0,2
Urbana	67,5	67,4	-0,1
Rural	80,6	80,5	-0,1

Fuente: INEI - Encuesta Permanente de Empleo Nacional (EPEN).

► Tasa de actividad según sexo y grupo de edad

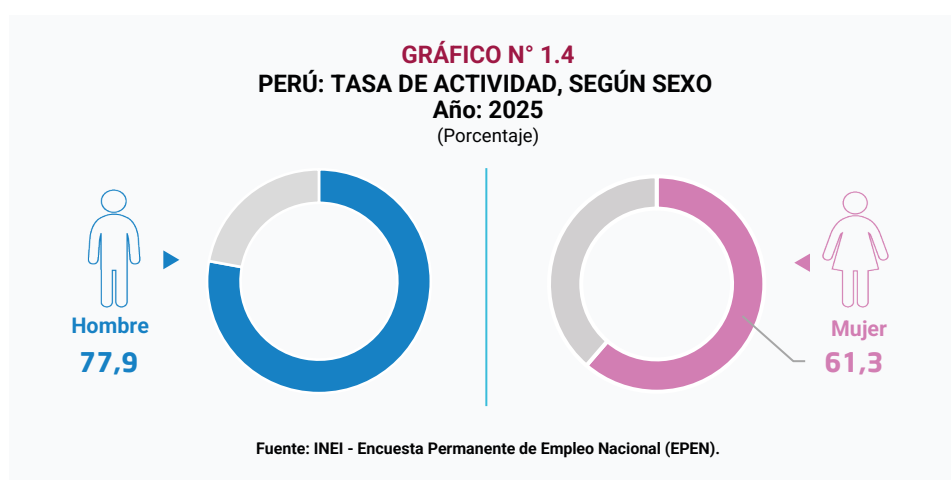
Los resultados de la EPEN muestran una mayor participación de los hombres en la fuerza de trabajo; así en el año 2025, el 77,9% de los hombres en edad de trabajar participaban en la fuerza de trabajo, siendo 16,6 puntos porcentuales más que las mujeres (61,3%).

Según grupo de edad, la tasa de actividad de la población de 25 a 44 años se situó en 84,8%, entre los de 45 y más años de edad en 67,7% y los jóvenes de 14 a 24 años en 45,9%. En relación al periodo anterior, disminuyó de forma altamente significativa en 0,9 punto porcentual en el grupo de 14 a 24 años y en el grupo de 45 y más años en 0,5 punto porcentual.

CUADRO N° 1.4A
PERÚ: TASA DE ACTIVIDAD, SEGÚN SEXO Y GRUPO DE EDAD
Años: 2024 y 2025
 (Porcentaje)

Sexo / Grupo de edad	Años		Variación (Puntos porcentuales)
	2024	2025	
Total	69,8	69,5	-0,3 *
Sexo			
Hombre	78,2	77,9	-0,3
Mujer	61,6	61,3	-0,3
Grupo de edad			
De 14 a 24 años	46,8	45,9	-0,9 **
De 25 a 44 años	84,7	84,8	0,1
De 45 y más años	68,2	67,7	-0,5

Fuente: INEI - Encuesta Permanente de Empleo Nacional (EPEN).



En el IV trimestre del año 2025 la tasa de actividad de las mujeres se ubicó en 61,2% y de los hombres en 78,0%. Según grupo de edad, el 85,2% de la población de 25 a 44 años participa en el mercado de trabajo, el 68,5% de 45 y más años y el 43,7% de los que tienen entre 14 a 24 años.

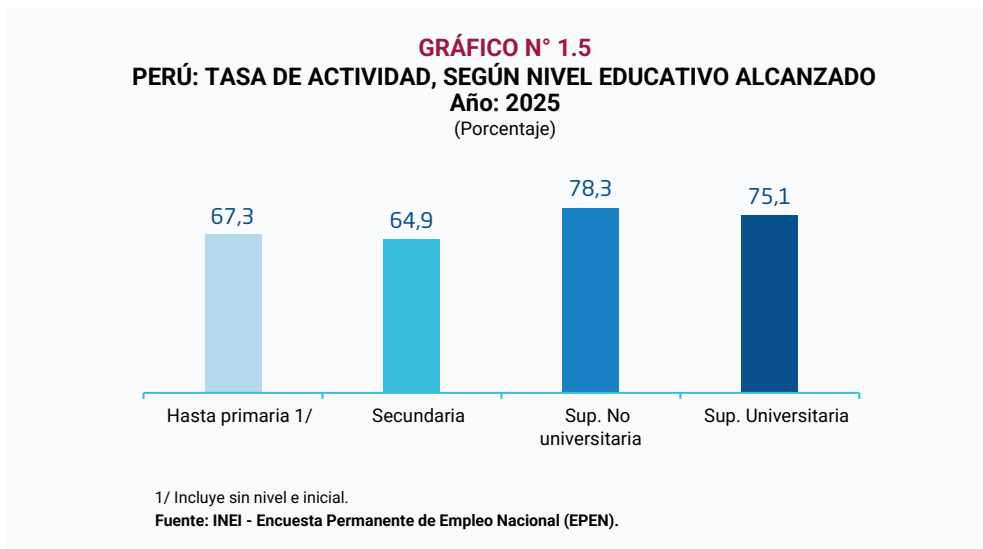
CUADRO N° 1.4B
PERÚ: TASA DE ACTIVIDAD, SEGÚN SEXO Y GRUPO DE EDAD
Cuarto trimestre: 2024 y 2025
 (Porcentaje)

Sexo / Grupo de edad	Cuarto trimestre		Variación (Puntos porcentuales)
	2024	2025	
Total	69,6	69,4	-0,2
Sexo			
Hombre	78,3	78,0	-0,3
Mujer	61,1	61,2	0,1
Grupo de edad			
De 14 a 24 años	45,0	43,7	-1,3
De 25 a 44 años	85,0	85,2	0,2
De 45 y más años	68,3	68,5	0,2

Fuente: INEI - Encuesta Permanente de Empleo Nacional (EPEN).

► Tasa de actividad según nivel de educación alcanzado

De acuerdo al nivel educativo, se observa mayor participación en la fuerza de trabajo de la población con educación superior no universitaria con 78,3% y universitaria con 75,1%.



1.3

CARACTERÍSTICAS DE LA POBLACIÓN ECONÓMICAMENTE NO ACTIVA

► Población económicamente no activa según sexo y grupo de edad

En el año 2025, del total de la NO PEA el 64,4% (5 millones 234 mil 300) son mujeres y el 35,6% (2 millones 899 mil 800) hombres. Comparado con el año 2024, la NO PEA masculina se incrementó de forma significativa en 2,7% (76 mil 500) y la femenina en 2,3% (115 mil 200).

De acuerdo a la edad, la NO PEA tiene un incremento muy altamente significativo de 5,5% (177 mil 800) en los adultos de 45 y más años de edad y en el grupo de 14 a 24 años en 0,8% (26 mil 200); mientras que, en los de 25 a 44 años disminuyó en 0,8% (-12 mil 300).

CUADRO N° 1.5A
PERÚ: POBLACIÓN ECONÓMICAMENTE NO ACTIVA, SEGÚN SEXO Y GRUPO DE EDAD
Años: 2024 y 2025
(Miles de personas y porcentaje)

Sexo / Grupo de edad	Años		Variación	
	2024	2025	Absoluta (Miles de personas)	%
Total	7 932,4	8 124,1	191,7	2,4 *
Sexo				
Hombre	2 813,3	2 889,8	76,5	2,7 *
Mujer	5 119,1	5 234,3	115,2	2,3
Grupo de edad				
De 14 a 24 años	3 154,8	3 181,0	26,2	0,8
De 25 a 44 años	1 566,4	1 554,1	-12,3	-0,8
De 45 y más años	3 211,2	3 389,0	177,8	5,5 ***

Fuente: INEI - Encuesta Permanente de Empleo Nacional (EPEN).

En el IV trimestre del año 2025, comparado con similar trimestre del año 2024, la NO PEA masculina creció en 2,7% (75 mil) y la femenina en 1,3% (68 mil 300). Por grupo de edad, la NO PEA aumentó en la población de 45 y más años en 3,6% (116 mil) y en los jóvenes menores de 25 años en 1,4% (45 mil 800); mientras que, en el grupo de 25 a 44 años disminuyó en 1,2% (-18 mil 500).

CUADRO N° 1.5B
PERÚ: POBLACIÓN ECONÓMICAMENTE NO ACTIVA, SEGÚN SEXO Y GRUPO DE EDAD
Cuarto trimestre: 2024 y 2025
(Miles de personas y porcentaje)

Sexo / Grupo de edad	Cuarto trimestre		Variación	
	2024	2025	Absoluta (Miles de personas)	%
Total	8 034,6	8 177,9	143,3	1,8
Sexo				
Hombre	2 817,9	2 892,9	75,0	2,7
Mujer	5 216,7	5 285,0	68,3	1,3
Grupo de edad				
De 14 a 24 años	3 252,9	3 298,7	45,8	1,4
De 25 a 44 años	1 533,3	1 514,8	-18,5	-1,2
De 45 y más años	3 248,4	3 364,4	116,0	3,6

Fuente: INEI - Encuesta Permanente de Empleo Nacional (EPEN).

► Población económicamente no activa según composición

Comparado con el año 2024, la No PEA que se dedica a los quehaceres del hogar tuvieron un crecimiento muy altamente significativo de 5,7% y los que viven de su pensión o jubilación aumentaron en forma altamente significativa en 5,6%; mientras que, los otros han presentado una disminución muy altamente significativa de 25,9%.

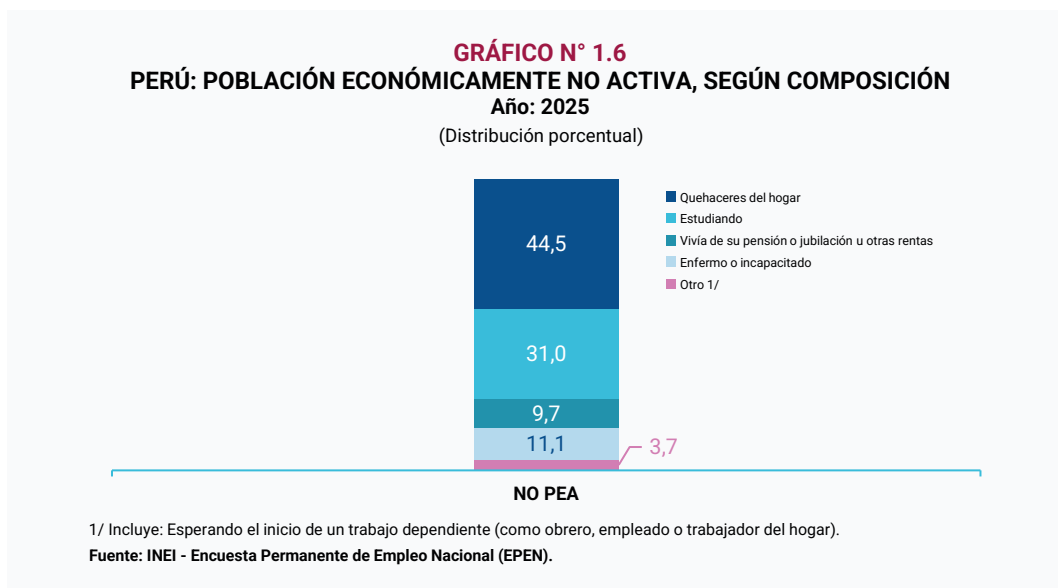
CUADRO N° 1.6A
PERÚ: POBLACIÓN ECONÓMICAMENTE NO ACTIVA, SEGÚN COMPOSICIÓN
Años: 2024 y 2025
(Miles de personas y porcentaje)

Composición	Años		Variación		
	2024	2025	Absoluta (Miles de personas)	%	
Total	7 932,4	8 124,1	191,7	2,4	*
Quehaceres del Hogar	3 422,5	3 618,0	195,5	5,7	***
Estudiando	2 486,8	2 515,1	28,3	1,1	
Vivía de su pensión o jubilación u otras rentas	747,2	789,1	41,9	5,6	**
Enfermo o incapacitado	872,0	902,5	30,5	3,5	
Otro 1/	403,8	299,4	-104,4	-25,9	***

1/ Incluye: Esperando el inicio de un trabajo dependiente (como obrero, empleado o trabajador del hogar).

Fuente: INEI - Encuesta Permanente de Empleo Nacional (EPEN).

De acuerdo a su composición, la población económicamente no activa en el año 2025 está conformada por el 44,5% que realiza quehaceres del hogar, el 31,0% son estudiantes, 11,1% enfermo o incapacitado, 9,7% vivía de su pensión o jubilación y 3,7% otros.



En el IV trimestre del año 2025, la NO PEA está conformada en su mayoría por los que realizan quehaceres del hogar (3 millones 314 mil 400) y los estudiantes (2 millones 942 mil 100), entre otros.

CUADRO N° 1.6B
PERÚ: POBLACIÓN ECONÓMICAMENTE NO ACTIVA, SEGÚN COMPOSICIÓN
Cuarto trimestre: 2024 y 2025
(Miles de personas y porcentaje)

Composición	Cuarto trimestre		Variación	
	2024	2025	Absoluta (Miles de personas)	%
Total	8 034,6	8 177,9	143,3	1,8
Quehaceres del Hogar	3 197,0	3 314,4	117,4	3,7
Estudiante	2 923,6	2 942,1	18,5	0,6
Vivía de su pensión o jubilación u otras rentas	743,2	806,9	63,7	8,6
Enfermo o incapacitado	875,4	893,7	18,3	2,1
Otro 1/	295,4	220,7	-74,7	-25,3

1/ Incluye: Esperando el inicio de un trabajo dependiente (como obrero, empleado o trabajador del hogar).
Fuente: INEI - Encuesta Permanente de Empleo Nacional (EPEN).

1.4 POBLACIÓN OCUPADA

Según resultados de la Encuesta Permanente de Empleo Nacional (EPEN), en el año 2025, la población ocupada del país fue de 17 millones 575 mil 200 personas, en comparación con el año 2024, creció en 1,5% (252 mil 300 personas).

CUADRO N° 1.7A
PERÚ: POBLACIÓN OCUPADA, SEGÚN ÁREA DE RESIDENCIA
Años: 2024 y 2025
(Miles de personas y porcentaje)

Área de residencia	Años		Variación	
	2024	2025	Absoluta (Miles de personas)	%
Total	17 322,9	17 575,2	252,3	1,5
Urbana	14 019,2	14 287,0	267,8	1,9
Rural	3 303,7	3 288,1	-15,6	-0,5

Fuente: INEI - Encuesta Permanente de Empleo Nacional (EPEN).

En el cuarto trimestre del año 2025, la población ocupada del país fue de 17 millones 834 mil 800 personas, en comparación con similar trimestre del año 2024, creció en 1,9% (336 mil 400 personas).

CUADRO N° 1.7B
PERÚ: POBLACIÓN OCUPADA, SEGÚN ÁREA DE RESIDENCIA
Cuarto trimestre: 2024 y 2025
(Miles de personas y porcentaje)

Área de residencia	Cuarto trimestre		Variación	
	2024	2025	Absoluta (Miles de personas)	%
Total	17 498,4	17 834,8	336,4	1,9
Urbana	14 192,6	14 595,7	403,1	2,8
Rural	3 305,8	3 239,0	-66,8	-2,0

Fuente: INEI - Encuesta Permanente de Empleo Nacional (EPEN).

► Población ocupada según sexo y grupo de edad

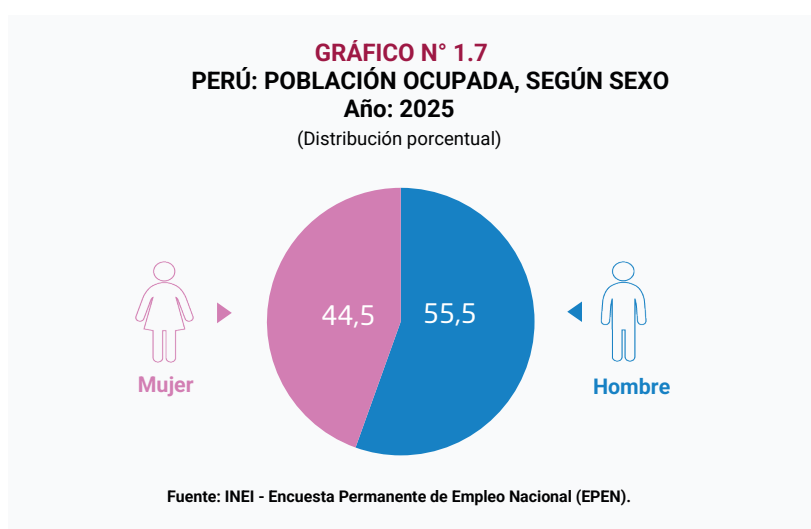
En el año 2025, del total de la población ocupada del país, el 55,5% (9 millones 751 mil 500) lo integran los hombres y el 44,5% (7 millones 823 mil 700) las mujeres.

En comparación al año 2024, la población ocupada femenina aumentó en 1,8% (137 mil 700) y la masculina en 1,2% (114 mil 600).

CUADRO N° 1.8A
PERÚ: POBLACIÓN OCUPADA, SEGÚN SEXO Y GRUPO DE EDAD
Años: 2024 y 2025
(Miles de personas y porcentaje)

Sexo / Grupo de edad	Años		Variación	
	2024	2025	Absoluta (Miles de personas)	%
Total	17 322,9	17 575,2	252,3	1,5
Sexo				
Hombre	9 636,9	9 751,5	114,6	1,2
Mujer	7 686,0	7 823,7	137,7	1,8
Grupo de edad				
De 14 a 24 años	2 460,4	2 409,4	-51,0	-2,1
De 25 a 44 años	8 230,6	8 285,2	54,6	0,7
De 45 y más años	6 632,0	6 880,6	248,6	3,8 ***

Fuente: INEI - Encuesta Permanente de Empleo Nacional (EPEN).



Según grupo de edad, la población ocupada de 45 y más años presentó un crecimiento muy altamente significativo de 3,8% (248 mil 600) y la de 25 a 44 años en 0,7% (54 mil 600); mientras que, el grupo de 14 a 24 años disminuyó en 2,1% (-51 mil). La PEA ocupada está conformada por el 47,1% de la población de 25 a 44 años de edad, 39,1% de 45 y más años y el 13,7% de jóvenes de 14 a 24 años de edad.

CUADRO N° 1.8B
PERÚ: POBLACIÓN OCUPADA, SEGÚN SEXO Y GRUPO DE EDAD
Cuarto trimestre: 2024 y 2025
(Miles de personas y porcentaje)

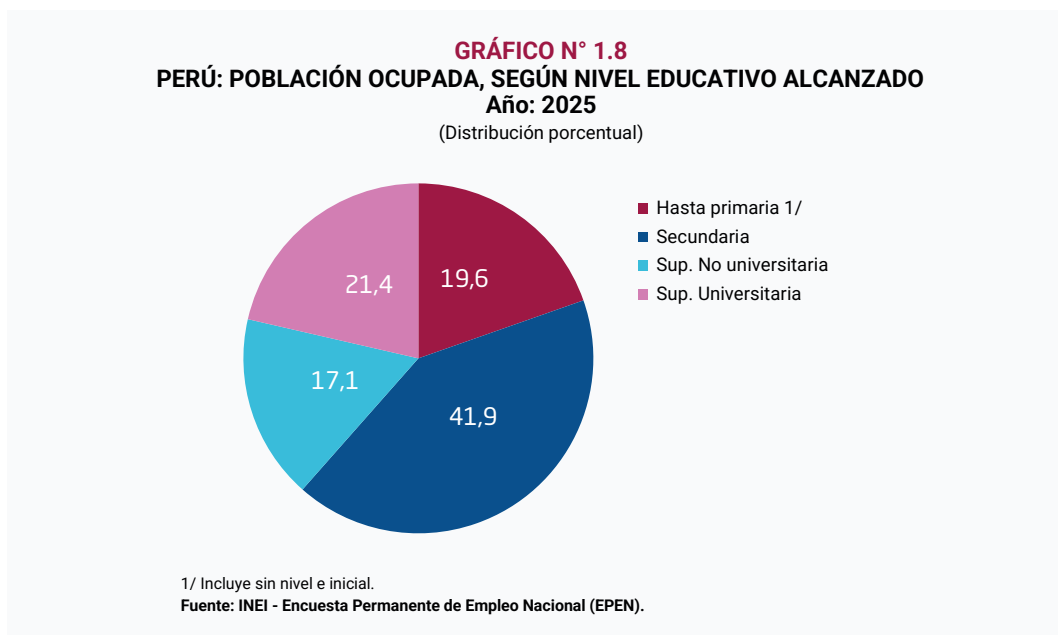
Sexo / Grupo de edad	Cuarto trimestre		Variación	
	2024	2025	Absoluta (Miles de personas)	%
Total	17 498,4	17 834,8	336,4	1,9
Sexo				
Hombre	9 754,9	9 842,2	87,3	0,9
Mujer	7 743,5	7 992,5	249,0	3,2
Grupo de edad				
De 14 a 24 años	2 378,0	2 316,6	-61,4	-2,6
De 25 a 44 años	8 331,4	8 391,0	59,6	0,7
De 45 y más años	6 789,0	7 127,1	338,1	5,0 *

Fuente: INEI - Encuesta Permanente de Empleo Nacional (EPEN).

En el IV trimestre del año 2025, comparado con similar trimestre del año 2024, los hombres con empleo crecieron en 0,9% (87 mil 300) y las mujeres en 3,2% (249 mil). Por grupo de edad, la población ocupada aumentó de forma significativa en la población de 45 y más años en 5,0% (338 mil 100) y en los de 25 a 44 años en 0,7% (59 mil 600); mientras que, los jóvenes menores de 25 años disminuyeron en 2,6% (-61 mil 400).

► Población ocupada según nivel de educación alcanzado

En el año de análisis, el 41,9% de la población ocupada tiene educación secundaria, seguido de los que alcanzaron estudios universitarios (21,4%), los que tienen primaria o menor nivel educativo (19,6%) y los que cuentan con estudios superiores no universitarios (17,1%).



► Población ocupada según tamaño de empresa

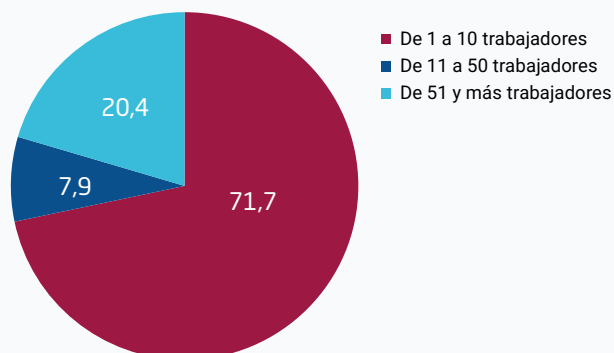
En el año 2025 la población ocupada comparada con el año anterior en las empresas de 11 a 50 trabajadores registró un crecimiento muy altamente significativo de 9,0% (113 mil 800), en las empresas de 51 y más trabajadores un incremento significativo de 2,9% (99 mil 400) y en las unidades económicas de 1 a 10 trabajadores en 0,3% (39 mil).

CUADRO N° 1.9A
PERÚ: POBLACIÓN OCUPADA, SEGÚN TAMAÑO DE EMPRESA
Años: 2024 y 2025
(Miles de personas y porcentaje)

Tamaño de empresa	Años		Variación	
	2024	2025	Absoluta (Miles de personas)	%
Total	17 322,9	17 575,2	252,3	1,5
De 1 a 10 trabajadores	12 562,3	12 601,3	39,0	0,3
De 11 a 50 trabajadores	1 267,6	1 381,4	113,8	9,0 ***
De 51 y más trabajadores	3 493,0	3 592,4	99,4	2,9 *

Fuente: INEI - Encuesta Permanente de Empleo Nacional (EPEN).

GRÁFICO N° 1.9
PERÚ: POBLACIÓN OCUPADA, SEGÚN TAMAÑO DE EMPRESA
Año: 2025
(Distribución porcentual)



Fuente: INEI - Encuesta Permanente de Empleo Nacional (EPEN).

En el IV trimestre del año 2025 la población ocupada en las empresas de 11 a 50 trabajadores comparada con el año anterior registró un crecimiento de 7,2% (94 mil 800) en las empresas de 51 y más trabajadores en 4,5% (164 mil 500) y en las unidades económicas de 1 a 10 trabajadores en 0,6% (77 mil 100).

CUADRO N° 1.9B
PERÚ: POBLACIÓN OCUPADA, SEGÚN TAMAÑO DE EMPRESA
Cuarto trimestre: 2024 y 2025
(Miles de personas y porcentaje)

Tamaño de empresa	Cuarto trimestre		Variación	
	2024	2025	Absoluta (Miles de personas)	%
Total	17 498,4	17 834,8	336,4	1,9
De 1 a 10 trabajadores	12 552,2	12 629,3	77,1	0,6
De 11 a 50 trabajadores	1 313,1	1 407,9	94,8	7,2
De 51 y más trabajadores	3 633,1	3 797,6	164,5	4,5

Fuente: INEI - Encuesta Permanente de Empleo Nacional (EPEN).

► Población ocupada según rama de actividad

En el año 2025, en comparación con el año anterior, la población ocupada creció en el sector primario de la economía (Agricultura, Pesca y Minería) en 2,5% (102 mil 800), Comercio en 1,3% (43 mil), Construcción en 1,3% (15 mil 100), Servicios en 1,1% (81 mil 800) y Manufactura en 0,6% (9 mil 500).

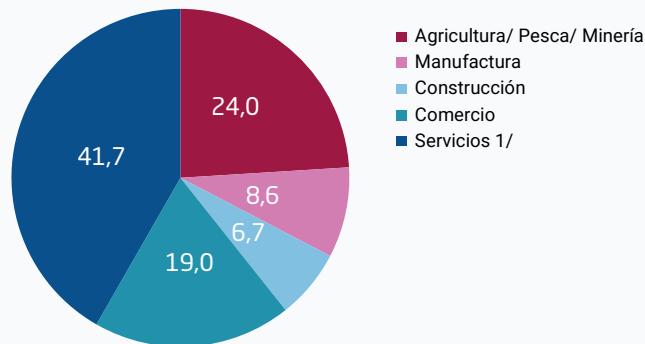
CUADRO N° 1.10A
PERÚ: POBLACIÓN OCUPADA, SEGÚN RAMA DE ACTIVIDAD
Años: 2024 y 2025
(Miles de personas y porcentaje)

Rama de actividad	Años		Variación	
	2024	2025	Absoluta (Miles de personas)	%
Total	17 322,9	17 575,2	252,3	1,5
Agricultura/ Pesca/ Minería	4 116,9	4 219,7	102,8	2,5
Manufactura	1 508,9	1 518,4	9,5	0,6
Construcción	1 154,6	1 169,7	15,1	1,3
Comercio	3 292,2	3 335,2	43,0	1,3
Servicios 1/	7 250,4	7 332,2	81,8	1,1

1/ Comprende las actividades de Transporte y Comunicaciones, Hoteles y Restaurantes, Intermediación financiera, Actividades Inmobiliarias, Empresariales y de Alquiler, Enseñanza, Actividades de Servicios Sociales y de Salud, Administración Pública, etc.

Fuente: INEI - Encuesta Permanente de Empleo Nacional (EPEN).

GRÁFICO N° 1.10
PERÚ: POBLACIÓN OCUPADA, SEGÚN RAMA DE ACTIVIDAD
Año: 2025
(Distribución porcentual)



1/ Comprende las actividades de Transporte y Comunicaciones, Hoteles y Restaurantes, Intermediación financiera, Actividades Inmobiliarias, Empresariales y de Alquiler, Enseñanza, Actividades de Servicios Sociales y de Salud, Administración Pública, etc.

Fuente: INEI - Encuesta Permanente de Empleo Nacional (EPEN).

En el cuarto trimestre del año 2025, en comparación con igual trimestre del año anterior, la población ocupada creció en Comercio 3,5% (116 mil 100), Servicios en 3,0% (215 mil 400), Construcción en 0,6% (7 mil 300) y Manufactura en 0,2% (2 mil 700); mientras que, en el sector primario de la economía (Agricultura, Pesca y Minería) disminuyó en 0,1% (- 5 mil 200).

CUADRO N° 1.10B
PERÚ: POBLACIÓN OCUPADA, SEGÚN RAMA DE ACTIVIDAD
Cuarto trimestre: 2024 y 2025
(Miles de personas y porcentaje)

Rama de actividad	Cuarto trimestre		Variación	
	2024	2025	Absoluta (Miles de personas)	%
Total	17 498,4	17 834,8	336,4	1,9
Agricultura/ Pesca/ Minería	4 091,4	4 086,2	- 5,2	- 0,1
Manufactura	1 560,6	1 563,3	2,7	0,2
Construcción	1 249,6	1 256,9	7,3	0,6
Comercio	3 286,5	3 402,6	116,1	3,5
Servicios 1/	7 310,3	7 525,7	215,4	3,0

1/ Comprende las actividades de Transporte y Comunicaciones, Hoteles y Restaurantes, Intermediación financiera, Actividades Inmobiliarias, Empresariales y de Alquiler, Enseñanza, Actividades de Servicios Sociales y de Salud, Administración Pública, etc.
Fuente: INEI - Encuesta Permanente de Empleo Nacional (EPEN).

► Población ocupada según autoidentificación étnica

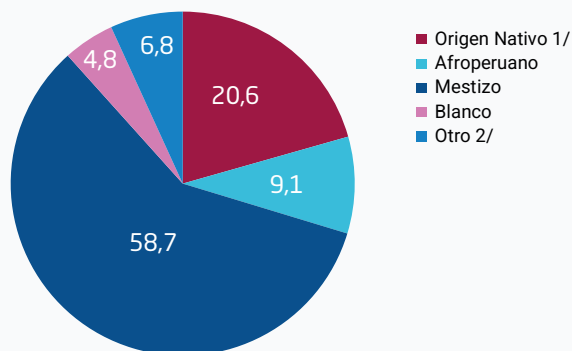
En comparación al año anterior, la población ocupada que se percibe blanca y mestiza presentó un crecimiento muy altamente significativo de 11,1% (84 mil 300) y 4,9% (485 mil 500), respectivamente, y los que se consideran afroperuanos un aumento de 3,9% (59 mil 900); mientras que, los que se autoidentifican de origen nativo disminuyeron de forma muy altamente significativa en 8,4% (-331 mil 900).

CUADRO N° 1.11A
PERÚ: POBLACIÓN OCUPADA, SEGÚN AUTOIDENTIFICACIÓN ÉTNICA
Años: 2024 y 2025
(Miles de personas y porcentaje)

Autoidentificación étnica	Años		Variación	
	2024	2025	Absoluta (Miles de personas)	%
Total	17 322,9	17 575,2	252,3	1,5
Origen nativo 1/	3 952,0	3 620,1	- 331,9	- 8,4 ***
Afroperuano	1 537,3	1 597,2	59,9	3,9
Mestizo	9 824,9	10 310,4	485,5	4,9 ***
Blanco	763,2	847,5	84,3	11,1 ***
Otro 2/	1 245,6	1 199,9	-45,7	-

1/ Incluye: Quechua, Aimara, Nativo o Indígena de la Amazonía y perteneciente o parte de otro pueblo indígena.
2/ Contiene a los que se identificaron como peruano, trigueño, criollo, etc. Además incluye a los que respondieron no saber.
Fuente: INEI - Encuesta Permanente de Empleo Nacional (EPEN).

GRÁFICO N° 1.11
PERÚ: POBLACIÓN OCUPADA, SEGÚN AUTOIDENTIFICACIÓN ÉTNICA
Año: 2025
(Distribución porcentual)



1/ Incluye: Quechua, Aimara y Nativo o Indígena de la Amazonía.

2/ Contiene a los que se identificaron como peruano, trigueño, criollo, etc. Además incluye a los que respondieron no saber.

Fuente: INEI - Encuesta Permanente de Empleo Nacional (EPEN).

En el IV trimestre del año 2025, la población ocupada que se percibe blanca en relación a similar trimestre del año anterior presentó un crecimiento muy altamente significativo de 22,5% (172 mil 100), los que se consideran afroperuanos un incremento significativo de 11,9% (175 mil) y los que se autoidentifican como mestizos registraron un aumento de 3,8% (384 mil 300); mientras que, los que se autoidentifican de origen nativo disminuyeron en forma muy altamente significativa en 10,4% (-407 mil 800).

CUADRO N° 1.11B
PERÚ: POBLACIÓN OCUPADA, SEGÚN AUTOIDENTIFICACIÓN ÉTNICA
Cuarto trimestre: 2024 y 2025
(Miles de personas y porcentaje)

Autoidentificación étnica	Cuarto trimestre		Variación		
	2024	2025	Absoluta (Miles de personas)	%	
Total	17 498,4	17 834,8	336,4	1,9	
Origen nativo 1/	3 919,4	3 511,6	- 407,8	- 10,4	***
Afroperuano	1 476,9	1 651,9	175,0	11,9	*
Mestizo	10 083,0	10 467,3	384,3	3,8	
Blanco	766,5	938,6	172,1	22,5	***
Otro 2/	1 252,7	1 265,4	12,7	-	

1/ Incluye: Quechua, Aimara, Nativo o Indígena de la Amazonía y perteneciente o parte de otro pueblo indígena.

2/ Contiene a los que se identificaron como peruano, trigueño, criollo, etc. Además incluye a los que respondieron no saber.

Fuente: INEI - Encuesta Permanente de Empleo Nacional (EPEN).

1.4.1 RATIO EMPLEO POBLACIÓN 1/

La razón Empleo-población se define como la proporción de la fuerza de trabajo ocupada de un país. Un índice alto indica que un porcentaje considerable de la población está en la ocupación; mientras que, un índice bajo revelaría que gran parte de la población no participa directamente en actividades relacionadas con el mercado laboral, ya sea por estar desocupadas, o por estar fuera de la fuerza de trabajo.

Para el año 2025 la razón empleo-población, se ubicó en 66,1%. Según área de residencia, en el área urbana se situó en 63,5%; mientras que, en el área rural llegó al 80,2%. En relación al año 2024, el área rural presentó un crecimiento altamente significativo de 1,1 puntos porcentuales.

CUADRO N° 1.12A
PERÚ: RATIO EMPLEO POBLACIÓN, SEGÚN ÁREA DE RESIDENCIA
Años: 2024 y 2025
(Porcentaje)

Área de residencia	Años		Variación (Puntos porcentuales)
	2024	2025	
Total	65,9	66,1	0,2
Urbana	63,4	63,5	0,1
Rural	79,1	80,2	1,1 **

Nota: El ratio empleo población se refiere a la proporción de la población ocupada respecto a la población en edad de trabajar (PET).

Fuente: INEI - Encuesta Permanente de Empleo Nacional (EPEN).

Para el IV trimestre 2025 la razón empleo-población, se ubicó en 66,7%. Según área de residencia, en el área urbana se situó en 64,4%; mientras que, en el área rural llegó al 79,5%.

CUADRO N° 1.12B
PERÚ: RATIO EMPLEO POBLACIÓN, SEGÚN ÁREA DE RESIDENCIA
Cuarto trimestre: 2024 y 2025
(Porcentaje)

Área de residencia	Cuarto trimestre		Variación (Puntos porcentuales)
	2024	2025	
Total	66,3	66,7	0,4
Urbana	63,8	64,4	0,6
Rural	79,7	79,5	-0,2

Nota: El ratio empleo población se refiere a la proporción de la población ocupada respecto a la población en edad de trabajar (PET).

Fuente: INEI - Encuesta Permanente de Empleo Nacional (EPEN).

1/ La Organización Internacional de Trabajo (OIT) en la publicación anual "Panorama Laboral de América Latina y el Caribe" la denomina tasa de ocupación.

► Ratio de empleo población según sexo y grupo de edad

En el año 2025, la razón empleo-población de los hombres se situó en 74,6%, cifra mayor en 16,8 puntos porcentuales al registrado por las mujeres (57,8%).

Según grupo de edad, la población de 25 a 44 años presentó el porcentaje más alto (81,1%), seguido del grupo de 45 y más años (65,5%) y los jóvenes menores de 25 años (41,0%). En relación al año 2024, el porcentaje de los menores de 25 años disminuyó en 0,5 punto porcentual y el grupo de 45 y más años en 0,2 punto porcentual; mientras que, el grupo de 25 a 44 años tuvo un aumento muy altamente significativo de 0,8 punto porcentual.

CUADRO N° 1.13A
PERÚ: RATIO EMPLEO POBLACIÓN, SEGÚN SEXO Y GRUPO DE EDAD
Años: 2024 y 2025
 (Porcentaje)

Sexo / Grupo de edad	Años		Variación (Puntos porcentuales)
	2024	2025	
Total	65,9	66,1	0,2
Sexo			
Hombre	74,5	74,6	0,1
Mujer	57,6	57,8	0,2
Grupo de edad			
De 14 a 24 años	41,5	41,0	-0,5
De 25 a 44 años	80,3	81,1	0,8 ***
De 45 y más años	65,7	65,5	-0,2

Nota: El ratio empleo población se refiere a la proporción de la población ocupada respecto a la población en edad de trabajar (PET).
Fuente: INEI - Encuesta Permanente de Empleo Nacional (EPEN).

En el IV trimestre del año 2025, la razón empleo-población de los hombres se situó en 75,0%, cifra mayor en 16,3 puntos porcentuales al registrado por las mujeres (58,7%).

Según grupo de edad, la población de 25 a 44 años presentó el porcentaje más alto (82,2%), seguido del grupo de 45 y más años (66,8%) y los jóvenes menores de 25 años (39,6%).

CUADRO N° 1.13B
PERÚ: RATIO EMPLEO POBLACIÓN, SEGÚN SEXO Y GRUPO DE EDAD
Cuarto trimestre: 2024 y 2025
 (Porcentaje)

Sexo / Grupo de edad	Cuarto trimestre		Variación (Puntos porcentuales)
	2024	2025	
Total	66,3	66,7	0,4
Sexo			
Hombre	75,2	75,0	-0,2
Mujer	57,7	58,7	1,0
Grupo de edad			
De 14 a 24 años	40,2	39,6	-0,6
De 25 a 44 años	81,4	82,2	0,8
De 45 y más años	66,3	66,8	0,5

Nota: El ratio empleo población se refiere a la proporción de la población ocupada respecto a la población en edad de trabajar (PET).
Fuente: INEI - Encuesta Permanente de Empleo Nacional (EPEN).

En el año 2025, el 95,3% de la población ocupada tiene algún seguro de salud y el 4,7% carecía de este beneficio. En comparación con el año 2024 (94,1%), la población ocupada con seguro de salud, tiene un incremento muy altamente significativo de 1,2 puntos porcentuales. Según área de residencia, en el área urbana el 94,8% de la población tiene algún tipo de seguro de salud y en el área rural el 97,3%, respecto al año 2024 el área urbana y rural presentan un crecimiento muy altamente significativo de 1,2 y 0,8 punto porcentual, respectivamente.

CUADRO N° 1.14A
PERÚ: POBLACIÓN OCUPADA CON SEGURO DE SALUD, SEGÚN ÁREA DE RESIDENCIA
Años: 2024 y 2025
 (Porcentaje)

Área de residencia	Años		Variación (Puntos porcentuales)	
	2024	2025		
Total	94,1	95,3	1,2	***
Urbana	93,6	94,8	1,2	***
Rural	96,5	97,3	0,8	***

Fuente: INEI - Encuesta Permanente de Empleo Nacional (EPEN).

En el cuarto trimestre del año 2025, el 95,4% de la población ocupada tiene algún seguro de salud y el 4,6% carecía de este beneficio. Según área de residencia, en el área urbana el 95,0% de la población tiene algún tipo de seguro de salud y en el área rural el 97,1%.

CUADRO N° 1.14B
PERÚ: POBLACIÓN OCUPADA CON SEGURO DE SALUD, SEGÚN ÁREA DE RESIDENCIA
Cuarto trimestre: 2024 y 2025
 (Porcentaje)

Área de residencia	Cuarto trimestre		Variación (Puntos porcentuales)	
	2024	2025		
Total	94,6	95,4	0,8	***
Urbana	94,2	95,0	0,8	***
Rural	96,4	97,1	0,7	

Fuente: INEI - Encuesta Permanente de Empleo Nacional (EPEN).

► Población ocupada con seguro de salud según sexo y grupo de edad

Según sexo, el 96,3% de la población ocupada femenina cuenta con seguro de salud, siendo 1,8 puntos porcentuales más que la población ocupada masculina (94,5%). En relación al año 2024, los hombres y las mujeres registran un incremento muy altamente significativo de 1,4 y 0,8 puntos porcentuales, respectivamente.

En el año de análisis, el 95,9% del grupo de 45 y más años de edad cuentan con seguro de salud, seguido del 95,0% de quienes tienen entre 25 a 44 años y el 94,6% de los menores de 25 años de edad. En relación al año anterior, la población menor de 25 años, el grupo de 25 a 44 años y el grupo de 45 y más años presentan un aumento muy altamente significativo de 1,1, 1,4 y 0,8 punto porcentual, respectivamente.

CUADRO N° 1.15A
PERÚ: POBLACIÓN OCUPADA CON SEGURO DE SALUD, SEGÚN SEXO Y GRUPO DE EDAD
Años: 2024 y 2025
(Porcentaje)

Sexo / Grupo de edad	Años		Variación (Puntos porcentuales)	
	2024	2025		
Total	94,1	95,3	1,2	***
Sexo				
Hombre	93,1	94,5	1,4	***
Mujer	95,5	96,3	0,8	***
Grupo de edad				
De 14 a 24 años	93,5	94,6	1,1	***
De 25 a 44 años	93,6	95,0	1,4	***
De 45 y más años	95,1	95,9	0,8	***

Fuente: INEI - Encuesta Permanente de Empleo Nacional (EPEN).

En el IV trimestre del año 2025, el 96,4% de la población ocupada femenina cuenta con seguro de salud, siendo 1,9 puntos porcentuales más que la población ocupada masculina (94,5%). En el trimestre de análisis, el 95,8% del grupo de 45 y más años de edad cuentan con seguro de salud, seguido del 95,2% de quienes tienen entre 25 a 44 años y el 94,5% de los menores de 25 años de edad. En relación a similar trimestre del año 2024 los hombres tienen un crecimiento altamente significativo de 0,9 punto porcentual, los menores de 25 años un aumento significativo de 1,3 puntos porcentuales y el grupo de 25 a 44 años un crecimiento altamente significativo de 1,0 punto porcentual.

CUADRO N° 1.15B
PERÚ: POBLACIÓN OCUPADA CON SEGURO DE SALUD, SEGÚN SEXO Y GRUPO DE EDAD
Cuarto trimestre: 2024 y 2025
(Porcentaje)

Sexo / Grupo de edad	Cuarto trimestre		Variación (Puntos porcentuales)	
	2024	2025		
Total	94,6	95,4	0,8	***
Sexo				
Hombre	93,6	94,5	0,9	**
Mujer	95,9	96,4	0,5	
Grupo de edad				
De 14 a 24 años	93,2	94,5	1,3	*
De 25 a 44 años	94,2	95,2	1,0	**
De 45 y más años	95,6	95,8	0,2	

Fuente: INEI - Encuesta Permanente de Empleo Nacional (EPEN).

► Población ocupada con seguro de salud según tipo de seguro

Por tipo de seguro de salud, el 62,8% de la población ocupada del país se encuentra afiliada al Seguro Integral de Salud (SIS), el 28,0% al Seguro Social de Salud (EsSalud) y el 4,5% a otros seguros (Seguro Privado de Salud, Entidad Prestadora de Salud, Seguro de las Fuerzas Armadas/Policiales, Seguro Universitario, entre otros). En relación al año 2024, la población ocupada con SIS tiene un aumento de 0,6 punto porcentual, los que cuentan con EsSalud en 0,4 punto porcentual y los que tienen otro tipo de seguro en 0,2 punto porcentual.

CUADRO N° 1.16A
PERÚ: POBLACIÓN OCUPADA CON SEGURO, SEGÚN TIPO DE SEGURO
Años: 2024 y 2025
 (Porcentaje)

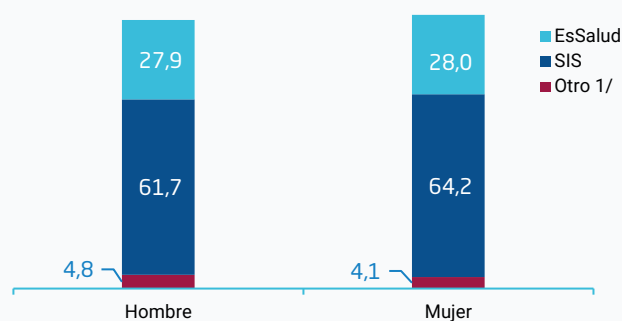
Tipo de seguro	Años		Variación (Puntos porcentuales)
	2024	2025	
Total	94,1	95,3	1,2 ***
EsSalud	27,6	28,0	0,4
SIS	62,2	62,8	0,6
Otro 1/	4,3	4,5	0,2

1/ Comprende: Seguro Privado de Salud, Entidad Prestadora de Salud, Seguro de las Fuerzas Armadas/Policiales, Seguro Universitario, Seguro Escolar Privado, etc.

Fuente: INEI - Encuesta Permanente de Empleo Nacional (EPEN).

En el año 2025, la mayor proporción de la población ocupada estuvo afiliada al Seguro Integral de Salud (SIS) con 64,2% en las mujeres y 61,7% en los hombres; mientras que, la proporción de afiliados al Seguro Social de Salud (EsSalud) es el 28,0% mujeres y el 27,9% para hombres. Otro tipo de seguro es superior en los hombres (4,8%) que en las mujeres (4,1%).

GRÁFICO N° 1.12
PERÚ: POBLACIÓN OCUPADA, SEGÚN SEXO Y TIPO DE SEGURO
Año: 2025
 (Porcentaje)



1/ Comprende: Seguro Privado de Salud, Entidad Prestadora de Salud, Seguro de las Fuerzas Armadas/Policiales, Seguro Universitario, Seguro Escolar Privado, etc.

Fuente: INEI - Encuesta Permanente de Empleo Nacional (EPEN).

En el cuarto trimestre del 2025 se registró que, del 95,4% de población ocupada que cuenta con algún seguro de salud; el 61,5% se encuentra afiliada al Seguro Integral de Salud (SIS), el 29,1% al Seguro Social de Salud (EsSalud) y el 4,8% a otros seguros (Seguro Privado de Salud, Entidad Prestadora de Salud, Seguro de las Fuerzas Armadas/ Policiales, Seguro Universitario, otros).

CUADRO N° 1.16B
PERÚ: POBLACIÓN OCUPADA CON SEGURO, SEGÚN TIPO DE SEGURO
Cuarto trimestre: 2024 y 2025
 (Porcentaje)

Tipo de seguro	Cuarto trimestre		Variación (Puntos porcentuales)
	2024	2025	
Total	94,6	95,4	0,8 ***
EsSalud	28,7	29,1	0,4
SIS	61,9	61,5	-0,4
Otro 1/	4,0	4,8	0,8 ***

1/ Comprende: Seguro Privado de Salud, Entidad Prestadora de Salud, Seguro de las Fuerzas Armadas/Policiales, Seguro Universitario, Seguro Escolar Privado, etc.

Fuente: INEI - Encuesta Permanente de Empleo Nacional (EPEN).

1.6 POBLACIÓN OCUPADA AFILIADA A UN SISTEMA DE PENSIONES

Al año 2025, la población afiliada a algún sistema de pensiones alcanzó al 42,7% de la población ocupada de país; mientras que, el 57,3% no tiene afiliación al sistema de pensiones. En el área urbana el 49,1% de la población se encontraba afiliada a un sistema de pensión; mientras que, en el área rural fue el 14,6%, mostrando una diferencia de 34,5 puntos porcentuales a favor de los residentes del área urbana. En relación al año anterior, la población ocupada afiliada a un sistema de pensiones a nivel nacional y en el área urbana han tenido un crecimiento muy altamente significativo de 1,7 y 2,0 puntos porcentuales, respectivamente; mientras que, en el área rural disminuyó en 0,6 punto porcentual.

CUADRO N° 1.17A
PERÚ: POBLACIÓN OCUPADA AFILIADA A UN SISTEMA DE PENSIÓN,
SEGÚN ÁREA DE RESIDENCIA
Años: 2024 y 2025
 (Porcentaje)

Área de residencia	Años		Variación (Puntos porcentuales)
	2024	2025	
Total	41,0	42,7	1,7 ***
Urbana	47,1	49,1	2,0 ***
Rural	15,2	14,6	-0,6

Fuente: INEI - Encuesta Permanente de Empleo Nacional (EPEN).

Los resultados del cuarto trimestre del año 2025, revelan que, la población afiliada a algún sistema de pensiones alcanzó al 44,4% de la población ocupada de país; mientras que, el 55,6% no tiene afiliación al sistema de pensiones. En el área urbana el 50,7% de la población se encontraba afiliada a un sistema de pensión; mientras que, en el área rural fue el 15,9%, mostrando una diferencia de 34,8 puntos porcentuales a favor de los residentes del área urbana. En relación a similar trimestre del año anterior, la población ocupada afiliada a un sistema de pensiones a nivel nacional y en el área urbana han obtenido un aumento muy altamente significativo de 2,6 y 2,8 puntos porcentuales, respectivamente; y en el área rural en 0,3 punto porcentual.

CUADRO N° 1.17B
PERÚ: POBLACIÓN OCUPADA AFILIADA A UN SISTEMA DE PENSIÓN,
SEGÚN ÁREA DE RESIDENCIA
Cuarto trimestre: 2024 y 2025
 (Porcentaje)

Área de residencia	Cuarto trimestre		Variación (Puntos porcentuales)	
	2024	2025		
Total	41,8	44,4	2,6	***
Urbana	47,9	50,7	2,8	***
Rural	15,6	15,9	0,3	

Fuente: INEI - Encuesta Permanente de Empleo Nacional (EPEN).

► Población ocupada afiliada a un sistema de pensiones según sexo y grupo de edad

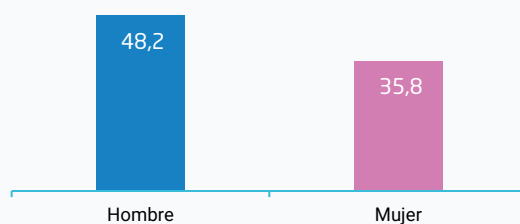
Según sexo, el 48,2% de la población ocupada masculina se encuentra afiliada a algún sistema de pensiones, siendo 12,4 puntos porcentuales más que la población ocupada femenina (35,8%). Por grupo de edad, el 50,2% de la población ocupada de 25 a 44 años cuentan con afiliación al sistema de pensiones, el 40,9% de los que tienen 45 y más años de edad y entre los jóvenes de 14 a 24 años en 21,7%. En comparación con el año 2024, hombres y mujeres tienen un aumento muy altamente significativo de 1,6 y 1,7 puntos porcentuales. Por grupo de edad, la población de 25 a 44 años registró un aumento muy altamente significativo de 2,2 puntos porcentuales, seguido de la población de 45 y más años con un aumento altamente significativo de 1,2 puntos porcentuales y los menores de 25 años con 0,7 punto porcentual.

CUADRO N° 1.18A
PERÚ: POBLACIÓN OCUPADA AFILIADA A UN SISTEMA DE PENSIÓN,
SEGÚN SEXO Y GRUPO DE EDAD
Años: 2024 y 2025
 (Porcentaje)

Sexo / Grupo de edad	Años		Variación (Puntos porcentuales)	
	2024	2025		
Total	41,0	42,7	1,7	***
Sexo				
Hombre	46,6	48,2	1,6	***
Mujer	34,1	35,8	1,7	***
Grupo de edad				
De 14 a 24 años	21,0	21,7	0,7	
De 25 a 44 años	48,0	50,2	2,2	***
De 45 y más años	39,7	40,9	1,2	**

Fuente: INEI - Encuesta Permanente de Empleo Nacional (EPEN).

GRÁFICO N° 1.13
PERÚ: POBLACIÓN OCUPADA AFILIADA A UN
SISTEMA DE PENSIONES, SEGÚN SEXO
Año: 2025
 (Porcentaje)



Fuente: INEI - Encuesta Permanente de Empleo Nacional (EPEN).

En el cuarto trimestre del año 2025, el 49,7% de la población ocupada masculina se encuentra afiliada a algún sistema de pensiones, siendo 11,8 puntos porcentuales más que la población ocupada femenina (37,9%). Por grupo de edad, el 52,2% de la población ocupada de 25 a 44 años cuentan con afiliación al sistema de pensiones, el 42,0% de los que tienen 45 y más años de edad y entre los jóvenes de 14 a 24 años en 24,0%.

CUADRO N° 1.18B
PERÚ: POBLACIÓN OCUPADA AFILIADA A UN SISTEMA DE PENSIÓN,
SEGÚN SEXO Y GRUPO DE EDAD
Cuarto trimestre: 2024 y 2025
 (Porcentaje)

Sexo / Grupo de edad	Cuarto trimestre		Variación (Puntos porcentuales)	
	2024	2025		
Total	41,8	44,4	2,6	***
Sexo				
Hombre	47,4	49,7	2,3	***
Mujer	34,8	37,9	3,1	***
Grupo de edad				
De 14 a 24 años	21,8	24,0	2,2	*
De 25 a 44 años	48,6	52,2	3,6	***
De 45 y más años	40,4	42,0	1,6	*

Fuente: INEI - Encuesta Permanente de Empleo Nacional (EPEN).

► Población ocupada según tipo de afiliación a un sistema de pensión

Por tipo de afiliación a un sistema de pensiones, el 42,7% de la población ocupada del país cuenta con algún sistema de pensión; el 31,5% se encuentra afiliada al Sistema Privado de Pensiones (AFP), el 10,3% al Sistema Nacional de Pensiones (Ley N°19990 y el Régimen del Decreto Ley N°20530 o “Cédula viva”) y el 0,9% a otro tipo de sistema de pensión.

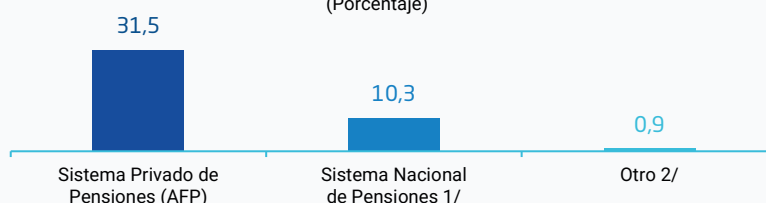
En relación al año 2024, la población afiliada al Sistema Privado de Pensiones (AFP) tiene un incremento muy altamente significativo de 2,3 puntos porcentuales; mientras que, los que están afiliados al Sistema Nacional de Pensiones registraron una reducción muy altamente significativa de 0,6 punto porcentual.

CUADRO N° 1.19A
PERÚ: POBLACIÓN OCUPADA AFILIADA A UN SISTEMA DE PENSIÓN, SEGÚN TIPO
Años: 2024 y 2025
(Porcentaje)

Tipo de sistema de pensión	Años		Variación (Puntos porcentuales)	
	2024	2025		
Total	41,0	42,7	1,7	***
Sistema Privado de Pensiones (AFP)	29,2	31,5	2,3	***
Sistema Nacional de Pensiones 1/	10,9	10,3	-0,6	***
Otro 2/	0,9	0,9	0,0	

1/ Comprende: Ley N° 19990 y el Régimen del Decreto Ley N° 20530 o "Cédula viva".
2/ Comprende: Caja de pensiones del pescador/estibador, Caja de pensiones militar/policial, etc.
Fuente: INEI - Encuesta Permanente de Empleo Nacional (EPEN).

GRÁFICO N° 1.14
PERÚ: POBLACIÓN OCUPADA AFILIADA A UN SISTEMA DE PENSIÓN, SEGÚN TIPO
Año: 2025
(Porcentaje)



1/ Comprende: Ley N° 19990 y el Régimen del Decreto Ley N° 20530 o "Cédula viva".
2/ Comprende: Caja de pensiones del pescador/estibador, Caja de pensiones militar/policial, etc.
Fuente: INEI - Encuesta Permanente de Empleo Nacional (EPEN).

En el cuarto trimestre del año 2025, el 44,4% de la población ocupada del país cuenta con algún sistema de pensión; el 32,7% se encuentra afiliada al Sistema Privado de Pensiones (AFP), el 10,9% al Sistema Nacional de Pensiones (Ley N°19990 y el Régimen del Decreto Ley N°20530 o "Cédula viva") y el 0,8% a otro tipo de sistema de pensión. En relación a similar trimestre del año 2024, los afiliados al Sistema Privado de Pensiones (AFP) tienen un aumento muy altamente significativo de 2,2 puntos porcentuales.

CUADRO N° 1.19B
PERÚ: POBLACIÓN OCUPADA AFILIADA A UN SISTEMA DE PENSIÓN, SEGÚN TIPO
Cuarto trimestre: 2024 y 2025
(Porcentaje)

Tipo de sistema de pensión	Cuarto trimestre		Variación (Puntos porcentuales)	
	2024	2025		
Total	41,8	44,4	2,6	***
Sistema Privado de Pensiones (AFP)	30,5	32,7	2,2	***
Sistema Nacional de Pensiones 1/	10,5	10,9	0,4	
Otro 2/	0,8	0,8	0,0	

1/ Comprende: Ley N° 19990 y el Régimen del Decreto Ley N° 20530 o "Cédula viva".
2/ Comprende: Caja de pensiones del pescador/estibador, Caja de pensiones militar/policial, etc.
Fuente: INEI - Encuesta Permanente de Empleo Nacional (EPEN).

El empleo informal está referido al total de empleos que cumplen las siguientes características, según la categoría ocupacional del trabajador: Independientes cuya unidad productiva pertenece al sector informal; los asalariados sin seguridad social financiada por su empleador y los trabajadores familiares no remunerados, independientemente de la naturaleza formal e informal de la unidad productiva donde labora.

Según resultados de la Encuesta Permanente de Empleo Nacional (EPEN) del año 2025, en el país, el 70,2% tenían empleo informal, es decir, con relación laboral que no está sujeta a la legislación nacional, sin cobertura de protección social, y carentes de prestaciones relacionadas con el empleo; mientras que, el 29,8% de la población ocupada tenía empleo formal. En comparación al año anterior, la población con empleo formal registró un aumento altamente significativo de 0,7 punto porcentual.

CUADRO N° 1.20
PERÚ: TASA DE EMPLEO INFORMAL Y FORMAL
Años: 2024 y 2025
(Porcentaje)

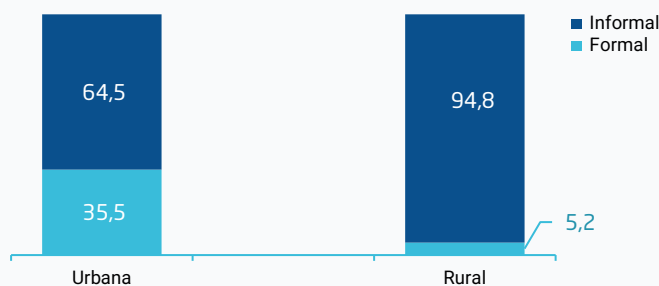
Condición de empleo	Años		Variación (Puntos porcentuales)
	2024	2025	
Total	100,0	100,0	
Informal	70,9	70,2	- 0,7 **
Formal	29,1	29,8	0,7 **

Fuente: INEI - Encuesta Permanente de Empleo Nacional (EPEN).

► Tasa de empleo informal y formal según área de residencia

Según área de residencia, el 94,8% de la población ocupada del área rural tenía empleo informal, en tanto en el área urbana el 64,5%, es decir, 30,3 puntos porcentuales menos que en el área rural. Por otro lado, la tasa de empleo formal, fue de 35,5% en el área urbana y de 5,2% en el área rural.

GRÁFICO N° 1.15
PERÚ: TASA DE EMPLEO INFORMAL Y FORMAL, SEGÚN ÁREA DE RESIDENCIA
Año: 2025
(Porcentaje)



Fuente: INEI - Encuesta Permanente de Empleo Nacional (EPEN).

► Tasa de empleo informal y formal según sexo y grupo de edad

El empleo informal afecta más a las mujeres; así del total de mujeres ocupadas, el 72,7% tenían empleo informal y el 27,3% empleo formal. Por su parte, la PEA ocupada masculina, muestra una tasa de empleo informal de 68,2% y el 31,8% empleo formal en el año 2025. Según grupo de edad, la tasa más alta de empleo informal se presenta en la población ocupada joven de 14 a 24 años, con 84,9%, seguido del grupo de 45 y más años con 70,8% y los de 25 a 44 años con 65,3%.

CUADRO N° 1.21
PERÚ: TASA DE EMPLEO INFORMAL Y FORMAL, SEGÚN SEXO Y GRUPO DE EDAD
Años: 2024 y 2025
 (Porcentaje)

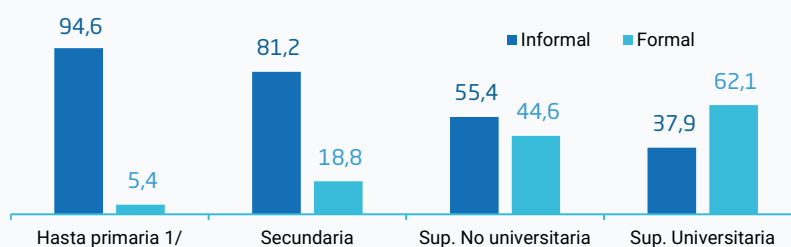
Sexo / Grupo de edad	Informal		Formal	
	2024	2025	2024	2025
Total	70,9	70,2	29,1	29,8
Sexo				
Hombre	69,1	68,2	30,9	31,8
Mujer	73,3	72,7	26,7	27,3
Grupo de edad				
De 14 a 24 años	85,6	84,9	14,4	15,1
De 25 a 44 años	66,5	65,3	33,5	34,7
De 45 y más años	71,0	70,8	29,0	29,2

Fuente: INEI - Encuesta Permanente de Empleo Nacional (EPEN).

► Tasa de empleo informal y formal según nivel de educación alcanzado

Según nivel de educación logrado, la tasa de empleo informal es de 94,6% entre la población ocupada con educación primaria o menor nivel, seguido por aquellos con educación secundaria (81,2%). En relación con el empleo formal, la población con educación superior universitaria y superior no universitaria registró mayores niveles, con proporciones de 62,1% y 44,6%, respectivamente.

GRÁFICO N° 1.16
PERÚ: TASA DE EMPLEO INFORMAL Y FORMAL, SEGÚN NIVEL DE EDUCACIÓN ALCANZADO
Año: 2025
 (Porcentaje)



1/ Incluye sin nivel e inicial.

Fuente: INEI - Encuesta Permanente de Empleo Nacional (EPEN).

► Tasa de empleo informal y formal según tamaño de empresa y rama de actividad

El 88,6% de la población ocupada en empresas de 1 a 10 trabajadores tenían empleo informal, en empresas de 11 a 50 trabajadores el 44,0% y en las empresas de 51 y más trabajadores el 15,6%; mientras que, el empleo formal destacó en las grandes unidades económicas de 51 y más trabajadores con 84,4%. Los resultados de la Encuesta Permanente de Empleo Nacional (EPEN), revelan que el 91,1% de la población ocupada en el sector primario de la economía (Agricultura, Pesca y Minería) tienen empleo informal, seguido de Construcción con 76,2%, Comercio 71,8%, Manufactura 64,1% y Servicios 57,6%.

CUADRO N° 1.22
PERÚ: TASA DE EMPLEO INFORMAL Y FORMAL, SEGÚN TAMAÑO DE EMPRESA
Y RAMA DE ACTIVIDAD
Años: 2024 y 2025
 (Porcentaje)

Tamaño de empresa / Rama de actividad	Informal		Formal	
	2024	2025	2024	2025
Total	70,9	70,2	29,1	29,8
Tamaño de empresa				
De 1 a 10 trabajadores	88,5	88,6	11,5	11,4
De 11 a 50 trabajadores	47,6	44,0	52,4	56,0
De 51 y más trabajadores	16,4	15,6	83,6	84,4
Rama de actividad				
Agricultura/ Pesca/ Minería	91,7	91,1	8,3	8,9
Manufactura	63,4	64,1	36,6	35,9
Construcción	77,2	76,2	22,8	23,8
Comercio	71,8	71,8	28,2	28,2
Servicios 1/	59,3	57,6	40,7	42,4

1/ Comprende las actividades de Transporte y Comunicaciones, Hoteles y Restaurantes, Intermediación financiera, Actividades Inmobiliarias, Empresariales y de Alquiler, Enseñanza, Actividades de Servicios Sociales y de Salud, Administración Pública, etc.

Fuente: INEI - Encuesta Permanente de Empleo Nacional (EPEN).

1.8 NIVELES DE EMPLEO

En el año 2025, a nivel nacional de 18 millones 477 mil 200 personas económicamente activas del país, 17 millones 575 mil 200 estaban ocupadas, en tanto 902 mil 100 personas buscaban activamente un empleo. La PEA ocupada se compone de los adecuadamente empleados y aquellos que se encuentran subempleados. En el periodo de referencia, 9 millones 811 mil 700 personas integrantes de la PEA ocupada tenían empleo adecuado, registrando un incremento muy altamente significativo de 6,9% (643 mil 300), en relación al año anterior; en tanto, la población subempleada (7 millones 763 mil 400) presentó una reducción muy altamente significativa en 4,7% (-382 mil 100). En relación al desempleo (902 mil 100) registró una reducción muy altamente significativa de 11,7% (-119 mil 200).

CUADRO N° 1.23
PERÚ: POBLACIÓN ECONÓMICAMENTE ACTIVA, SEGÚN NIVELES DE EMPLEO
Años: 2024 y 2025
(Miles de personas y variación porcentual)

Niveles de empleo	Años		Variación	
	2024	2025	Absoluta (Miles de personas)	%
Total	18 344,2	18 477,2	133,0	0,7
Ocupado	17 322,9	17 575,2	252,3	1,5
Empleo Adecuado	9 177,4	9 811,7	634,3	6,9 ***
Subempleo 1/	8 145,5	7 763,4	- 382,1	-4,7 ***
Desempleo	1 021,3	902,1	- 119,2	-11,7 ***

1/ Comprende: Población subempleada por insuficiencia de horas trabajadas (subempleo visible) y subempleo por ingresos (subempleo invisible).

Fuente: INEI - Encuesta Permanente de Empleo Nacional (EPEN).

► Tasa de Niveles de Empleo

La tasa de empleo adecuado representó el 53,1% y registró un incremento muy altamente significativo de 3,1 puntos porcentuales respecto al año anterior (50,0%); mientras que, la tasa de subempleo se situó en 42,0%, y presentó una reducción muy altamente significativa de 2,4 puntos porcentuales en relación al año 2024 (44,4%).

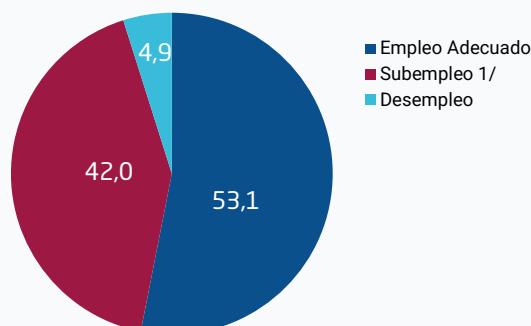
CUADRO N° 1.24
PERÚ: TASA DE NIVELES DE EMPLEO
Años: 2024 y 2025
(Porcentaje)

Niveles de empleo	Años		Variación (Puntos porcentuales)	
	2024	2025		
Total	100,0	100,0		
Ocupado	94,4	95,1	0,7	***
Empleo Adecuado	50,0	53,1	3,1	***
Subempleo 1/	44,4	42,0	-2,4	***
Desempleo	5,6	4,9	-0,7	***

1/ Comprende: Población subempleada por insuficiencia de horas trabajadas (subempleo visible) y subempleo por ingresos (subempleo invisible).

Fuente: INEI - Encuesta Permanente de Empleo Nacional (EPEN).

GRÁFICO N° 1.17
PERÚ: TASA DE NIVELES DE EMPLEO
Año: 2025
 (Porcentaje)



1/ Comprende: Población subempleada por insuficiencia de horas trabajadas (subempleo visible) y subempleo por ingresos (subempleo invisible).

Fuente: INEI - Encuesta Permanente de Empleo Nacional (EPEN).

► Tasa de Niveles de Empleo según sexo

El 61,9% de la PEA activa masculina tiene empleo adecuado, superior en 19,6 puntos porcentuales a la PEA femenina (42,3%). Caso contrario ocurre con el subempleo, mayor proporción de la PEA femenina se encuentra subempleada, el 52,0%, siendo 18,1 puntos porcentuales más que la PEA masculina (33,9%).

En relación al año 2024, la tasa de empleo adecuado de hombres y mujeres registraron un crecimiento muy altamente significativo de 3,2 y 2,9 puntos porcentuales, respectivamente; mientras que el subempleo para hombres y mujeres tienen una reducción muy altamente significativa de 2,7 y 2,0 puntos porcentuales, respectivamente.

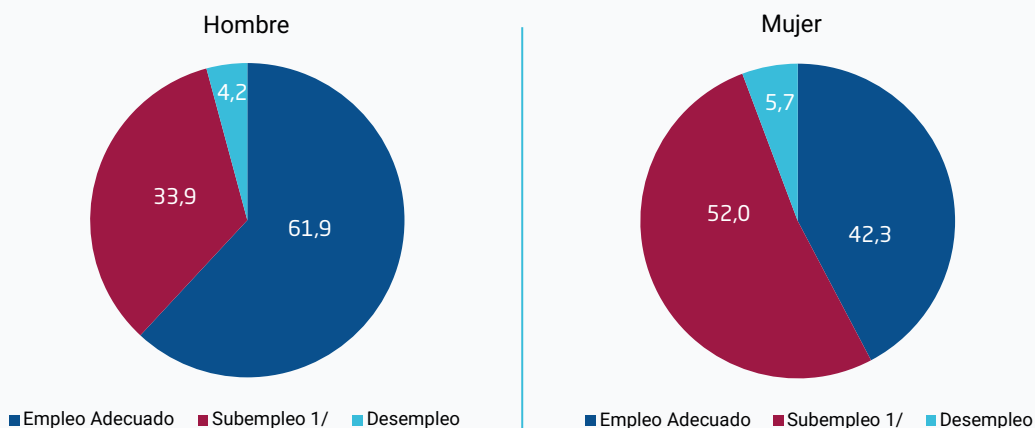
CUADRO N° 1.25
PERÚ: TASA DE NIVELES DE EMPLEO, SEGÚN SEXO
Años: 2024 y 2025
 (Porcentaje)

Sexo / Niveles de empleo	Años		Variación (Puntos porcentuales)	
	2024	2025		
Hombre				
Total	100,0	100,0		
Ocupado	95,3	95,8	0,5	***
Empleo Adecuado	58,7	61,9	3,2	***
Subempleo 1/	36,6	33,9	- 2,7	***
Desempleo	4,7	4,2	- 0,5	***
Mujer				
Total	100,0	100,0		
Ocupado	93,4	94,3	0,9	***
Empleo Adecuado	39,4	42,3	2,9	***
Subempleo 1/	54,0	52,0	- 2,0	***
Desempleo	6,6	5,7	- 0,9	***

1/ Comprende: Población subempleada por insuficiencia de horas trabajadas (subempleo visible) y subempleo por ingresos (subempleo invisible).

Fuente: INEI - Encuesta Permanente de Empleo Nacional (EPEN).

GRÁFICO N° 1.18
PERÚ: TASA DE NIVELES DE EMPLEO, SEGÚN SEXO
Año: 2025
 (Porcentaje)

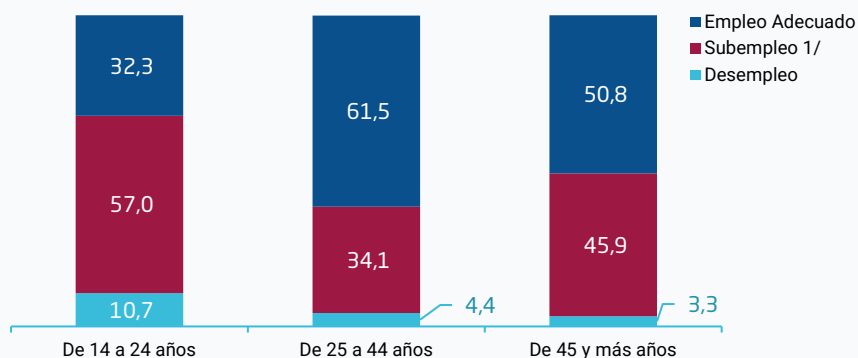


1/ Comprende: Población subempleada por insuficiencia de horas trabajadas (subempleo visible) y subempleo por ingresos (subempleo invisible).
Fuente: INEI - Encuesta Permanente de Empleo Nacional (EPEN).

► Tasa de Niveles de Empleo según grupo de edad

Según grupo de edad, el 61,5% de la población ocupada de 25 a 44 años tienen empleo adecuado, seguido por los que tienen de 45 y más años de edad con 50,8% y los jóvenes de 14 a 24 años con 32,3%. En tanto, el subempleo afectó al 57,0% de la PEA ocupada joven (14 a 24 años), seguido de 45,9% de aquellos que tienen de 45 y más años de edad y el 34,1% del grupo de 25 a 44 años de edad.

GRÁFICO N° 1.19
PERÚ: TASA DE NIVELES DE EMPLEO, SEGÚN GRUPO DE EDAD
Año: 2025
 (Porcentaje)



1/ Comprende subempleo por insuficiencia de horas (subempleo visible) y subempleo por insuficiencia de ingresos (subempleo invisible)

Fuente: INEI - Encuesta Permanente de Empleo Nacional (EPEN).

1.9 TASA DE DESEMPLEO

En el año 2025, la tasa de desempleo a nivel nacional se ubicó en 4,9%. En el área urbana, el 5,7% de la población se encontraba desempleada; mientras que, en el área rural la proporción fue de 1,4%, evidenciando una brecha de 4,3 puntos porcentuales entre ambas áreas. En relación al año anterior la tasa de desempleo a nivel nacional, área urbana y rural registró una reducción muy altamente significativa de 0,7, 0,7 y 0,4 punto porcentual, respectivamente.

CUADRO N° 1.26A
PERÚ: TASA DE DESEMPLEO, SEGÚN ÁREA DE RESIDENCIA
Años: 2024 y 2025
 (Porcentaje)

Área de residencia	Años		Variación (Puntos porcentuales)	
	2024	2025		
Total	5,6	4,9	-0,7	***
Urbana	6,4	5,7	-0,7	***
Rural	1,8	1,4	-0,4	***

Fuente: INEI - Encuesta Permanente de Empleo Nacional (EPEN).

En el trimestre octubre-noviembre-diciembre de 2025, la tasa de desempleo a nivel nacional se ubicó en 3,9%. En el área urbana, el 4,5% de la población se encontraba desempleada; mientras que, en el área rural la proporción fue de 1,2% evidenciando una brecha de 3,3 puntos porcentuales entre ambas áreas. En relación a similar trimestre del año anterior a nivel nacional y en el área urbana se registró una reducción altamente significativa de 0,8 y 1,0 punto porcentual, respectivamente.

CUADRO N° 1.26B
PERÚ: TASA DE DESEMPLEO, SEGÚN ÁREA DE RESIDENCIA
Cuarto trimestre: 2024 y 2025
 (Porcentaje)

Área de residencia	Cuarto trimestre		Variación (Puntos porcentuales)	
	2024	2025		
Total	4,7	3,9	-0,8	***
Urbana	5,5	4,5	-1,0	***
Rural	1,1	1,2	0,1	

Fuente: INEI - Encuesta Permanente de Empleo Nacional (EPEN).

► Tasa de desempleo según sexo y grupo de edad

A nivel nacional en el año 2025, la tasa de desempleo femenino (5,7%) fue superior a la masculina (4,2%), en 1,5 puntos porcentuales. En comparación al año 2024 las mujeres y los hombres han tenido una reducción muy altamente significativa de 0,9 y 0,5 punto porcentual, respectivamente.

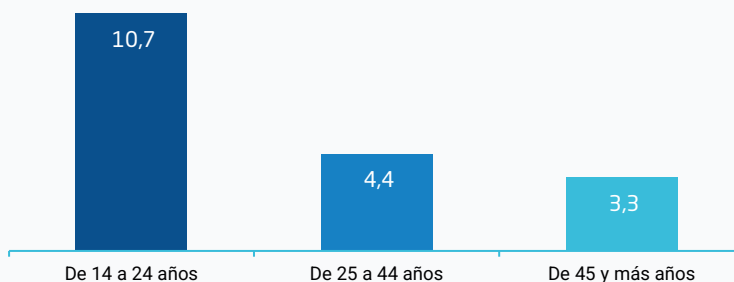
CUADRO N° 1.27A
PERÚ: TASA DE DESEMPLEO, SEGÚN SEXO Y GRUPO DE EDAD
Años: 2024 y 2025
 (Porcentaje)

Sexo / Grupo de edad	Años		Variación (Puntos porcentuales)	
	2024	2025		
Total	5,6	4,9	-0,7	***
Sexo				
Hombre	4,7	4,2	-0,5	***
Mujer	6,6	5,7	-0,9	***
Grupo de edad				
De 14 a 24 años	11,5	10,7	-0,8	*
De 25 a 44 años	5,2	4,4	-0,8	***
De 45 y más años	3,6	3,3	-0,3	**

Fuente: INEI - Encuesta Permanente de Empleo Nacional (EPEN).

La tasa de desempleo de los jóvenes de 14 a 24 años de edad se situó en 10,7%, el grupo de 25 a 44 años de edad en 4,4% y los de 45 y más años de edad en 3,3%. En relación al año anterior el desempleo en los menores de 25 años se ha reducido en forma significativa en 0,8 punto porcentual, en el grupo de 25 a 44 años ha tenido una reducción muy altamente significativa de 0,8 punto porcentual y en el grupo de 45 y más años en forma altamente significativa en 0,3 punto porcentual.

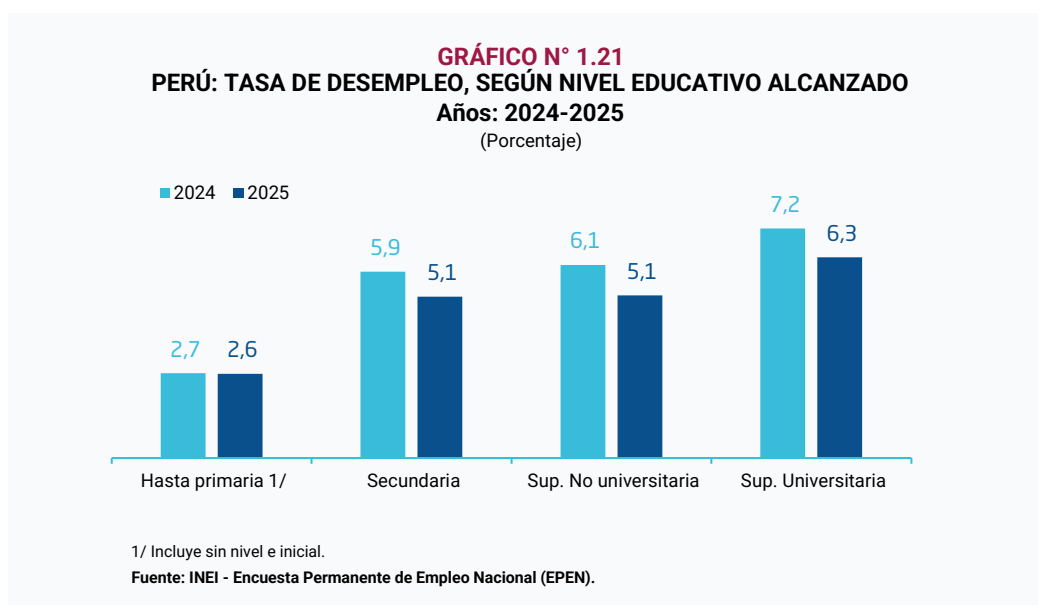
GRÁFICO N° 1.20
PERÚ: TASA DE DESEMPLEO, SEGÚN GRUPO DE EDAD
Año: 2025
 (Porcentaje)



Fuente: INEI - Encuesta Permanente de Empleo Nacional (EPEN).

► Tasa de desempleo según nivel educación alcanzado

Según nivel de educación alcanzado, en el año 2025, la tasa de desempleo fue de 6,3% entre la población con educación superior universitaria; mientras que, en aquellos con educación primaria o menor nivel educativo alcanzó el 2,6%.



En el cuarto trimestre del año 2025, la tasa de desempleo femenino (4,0%) fue superior a la masculina (3,8%), en 0,2 punto porcentual. La tasa de desempleo de los jóvenes de 14 a 24 años de edad se situó en 9,4%, el grupo de 25 a 44 años de edad en 3,5% y los de 45 y más años de edad en 2,4%. En relación a similar trimestre del año 2024 el desempleo de las mujeres manifestó una reducción muy altamente significativa de 1,6 puntos porcentuales. Por grupo de edad, los de 25 a 44 años y 45 y más años registraron una reducción altamente significativa de 0,7 y 0,6 punto porcentual, respectivamente.

CUADRO N° 1.27B
PERÚ: TASA DE DESEMPLEO, SEGÚN SEXO Y GRUPO DE EDAD
Cuarto trimestre: 2024 y 2025
(Porcentaje)

Sexo / Grupo de edad	Cuarto trimestre		Variación (Puntos porcentuales)	
	2024	2025		
Total	4,7	3,9	-0,8	***
Sexo				
Hombre	4,0	3,8	-0,2	
Mujer	5,6	4,0	-1,6	***
Grupo de edad				
De 14 a 24 años	10,7	9,4	-1,3	
De 25 a 44 años	4,2	3,5	-0,7	**
De 45 y más años	3,0	2,4	-0,6	**

Fuente: INEI - Encuesta Permanente de Empleo Nacional (EPEN).

El ingreso promedio mensual proveniente del trabajo, es decir, el total de remuneraciones que perciben los trabajadores dependientes e independientes en su actividad principal y/o secundaria, incluyendo los ingresos extraordinarios (gratificación de navidad, fiestas patrias, bonificación por sus últimas vacaciones, bonificación escolar, compensación por tiempo de servicio, participación de utilidades, entre otros.), en el año 2025, se ubicó en 1 887,2 soles, con un incremento muy altamente significativo de 6,9% (121,3 soles) a lo reportado en el año 2024 (1 765,9 soles). Según área de residencia, el ingreso de la PEA ocupada en el área urbana se situó en 2 056,9 soles registrando un incremento muy altamente significativo de 6,7% (129,3 soles); mientras que, en el área rural se situó en 955,5 soles, mostrando un crecimiento significativo de 4,4% (40,4 soles).

CUADRO N° 1.28
PERÚ: INGRESO PROMEDIO MENSUAL PROVENIENTE DEL TRABAJO, SEGÚN ÁREA DE RESIDENCIA
Años: 2024 y 2025
 (Soles)

Área de residencia	Años		Variación		
	2024	2025	Absoluta (Soles)	%	
Total	1 765,9	1 887,2	121,3	6,9	***
Urbana	1 927,6	2 056,9	129,3	6,7	***
Rural	915,1	955,5	40,4	4,4	**

Fuente: INEI - Encuesta Permanente de Empleo Nacional (EPEN).

► Según sexo y grupo de edad

Según sexo, el ingreso promedio de los hombres se incrementó en 7,0% (137,7 soles) y las mujeres en 6,7% (99,4 soles); presentando en ambos casos un aumento muy altamente significativo. El ingreso de las mujeres representó el 75,8% del ingreso respecto a los hombres. Según grupo de edad, el ingreso por trabajo se incrementó en el grupo de 45 y más años de edad en 7,4% (130,0 soles), seguido del grupo de 25 a 44 años en 6,5% (124,3 soles) y los menores de 25 años en 4,3% (49,4 soles), registrando un aumento muy altamente significativo entre los tres grupos de edad.

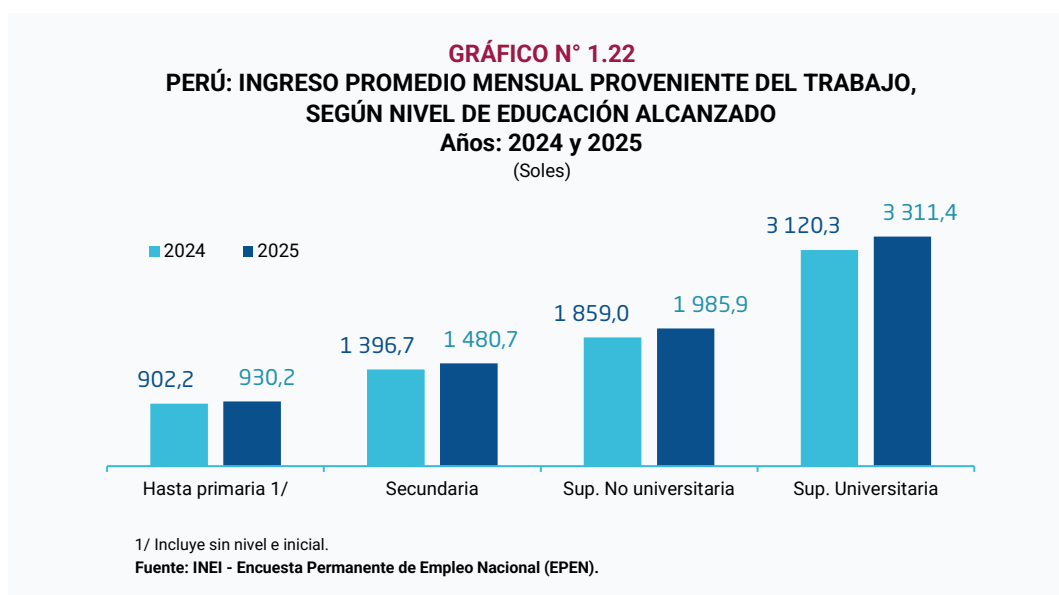
CUADRO N° 1.29
PERÚ: INGRESO PROMEDIO MENSUAL PROVENIENTE DEL TRABAJO, SEGÚN SEXO Y GRUPO DE EDAD
Años: 2024 y 2025
 (Soles)

Sexo / Grupo de edad	Años		Variación		
	2024	2025	Absoluta (Soles)	%	
Total	1 765,9	1 887,2	121,3	6,9	***
Sexo					
Hombre	1 965,7	2 103,4	137,7	7,0	***
Mujer	1 494,0	1 593,4	99,4	6,7	***
Grupo de edad					
De 14 a 24 años	1 153,6	1 203,0	49,4	4,3	***
De 25 a 44 años	1 911,0	2 035,3	124,3	6,5	***
De 45 y más años	1 763,7	1 893,7	130,0	7,4	***

Fuente: INEI - Encuesta Permanente de Empleo Nacional (EPEN).

► Según nivel educativo

Según nivel educativo, en el periodo de análisis, la población con educación superior universitaria registró un ingreso de 3 311,4 soles, seguido de la población con educación superior no universitaria (1 985,9 soles), las personas con educación secundaria (1 480,7 soles) y los que solo cuentan con primaria o menor nivel educativo (930,2 soles).



► Según rama de actividad

En comparación con el año 2024, el ingreso promedio mensual por trabajo se incrementó en todas las ramas de actividad económica. Entre los ocupados en Construcción aumentó en 8,9% (186,9 soles), seguido de Comercio en 7,7% (117,6 soles), Servicios en 6,9% (145,1 soles), Agricultura, Pesca y Minería en 5,7% (61,0 soles) y Manufactura en 5,6% (105,1 soles). En la mayoría de las actividades han tenido un crecimiento muy altamente significativo.

CUADRO N° 1.30
PERÚ: INGRESO PROMEDIO MENSUAL PROVENIENTE DEL TRABAJO,
SEGÚN RAMA DE ACTIVIDAD
Años: 2024 y 2025
(Soles)

Rama de actividad	Periodo		Variación		
	2024	2025	Absoluta (Soles)	%	
Total	1 765,9	1 887,2	121,3	6,9	***
Agricultura/ Pesca/ Minería	1 075,9	1 136,9	61,0	5,7	***
Manufactura	1 875,4	1 980,5	105,1	5,6	**
Construcción	2 100,3	2 287,2	186,9	8,9	***
Comercio	1 527,9	1 645,5	117,6	7,7	***
Servicios 1/	2 100,0	2 245,1	145,1	6,9	***

1/ Comprende las actividades de Transporte y Comunicaciones, Hoteles y Restaurantes, Intermediación financiera, Actividades Inmobiliarias, Empresariales y de Alquiler, Enseñanza, Actividades de Servicios Sociales y de Salud, Administración Pública, etc.

Fuente: INEI - Encuesta Permanente de Empleo Nacional (EPEN).

2. INDICADORES DEL MERCADO LABORAL EN 27 CIUDADES

La Encuesta Permanente de Empleo Nacional (EPEN), permite mostrar el comportamiento de los principales indicadores del mercado laboral con periodicidad trimestral a nivel de 27 ciudades: Abancay, Arequipa, Ayacucho, Cajamarca, Cerro de Pasco, Chachapoyas, Chiclayo, Chimbote, Cusco, Huancavelica, Huancayo, Huánuco, Huaraz, Ica, Iquitos, Juliaca, Lima Metropolitana y la Provincia Constitucional del Callao, Moquegua, Moyobamba, Piura, Pucallpa, Puerto Maldonado, Puno, Tacna, Tarapoto, Trujillo y Tumbes.

2.1 TASA DE ACTIVIDAD

En el año 2025, se registró mayor tasa de actividad en las ciudades de Puerto Maldonado (74,0%), Tarapoto (72,4%), Moyobamba (72,3%), Abancay (70,9%) y Ayacucho (70,7%), entre los más destacados; mientras que, las menores cifras se encuentran en las ciudades de Arequipa (59,3%), Huaraz (59,4%) y Cerro de Pasco (61,1%).

CUADRO N° 2.1
TASA DE ACTIVIDAD, SEGÚN CIUDAD
Años: 2024-2025
(Porcentaje)

Ciudad	2024	2025
Total	66,1	65,4
Abancay	70,3	70,9
Arequipa	58,3	59,3
Ayacucho	71,1	70,7
Cajamarca	66,3	65,9
Cerro de Pasco	62,1	61,1
Chachapoyas	67,3	68,6
Chiclayo	64,3	64,7
Chimbote	64,0	63,8
Cusco	68,4	69,1
Huancavelica	68,6	68,9
Huancayo	64,1	61,8
Huánuco	63,9	62,0
Huaraz	61,8	59,4
Ica	66,2	66,5
Iquitos	70,0	69,2
Juliaca	68,3	67,3
Lima Metropol./Prov. Const. Callao 1/	66,0	65,1
Moquegua	69,0	69,5
Moyobamba	73,2	72,3
Piura	70,0	69,0
Pucallpa	67,8	70,0
Puerto Maldonado	73,2	74,0
Puno	66,0	64,9
Tacna	65,9	66,2
Tarapoto	71,7	72,4
Trujillo	69,0	67,8
Tumbes	68,4	66,1

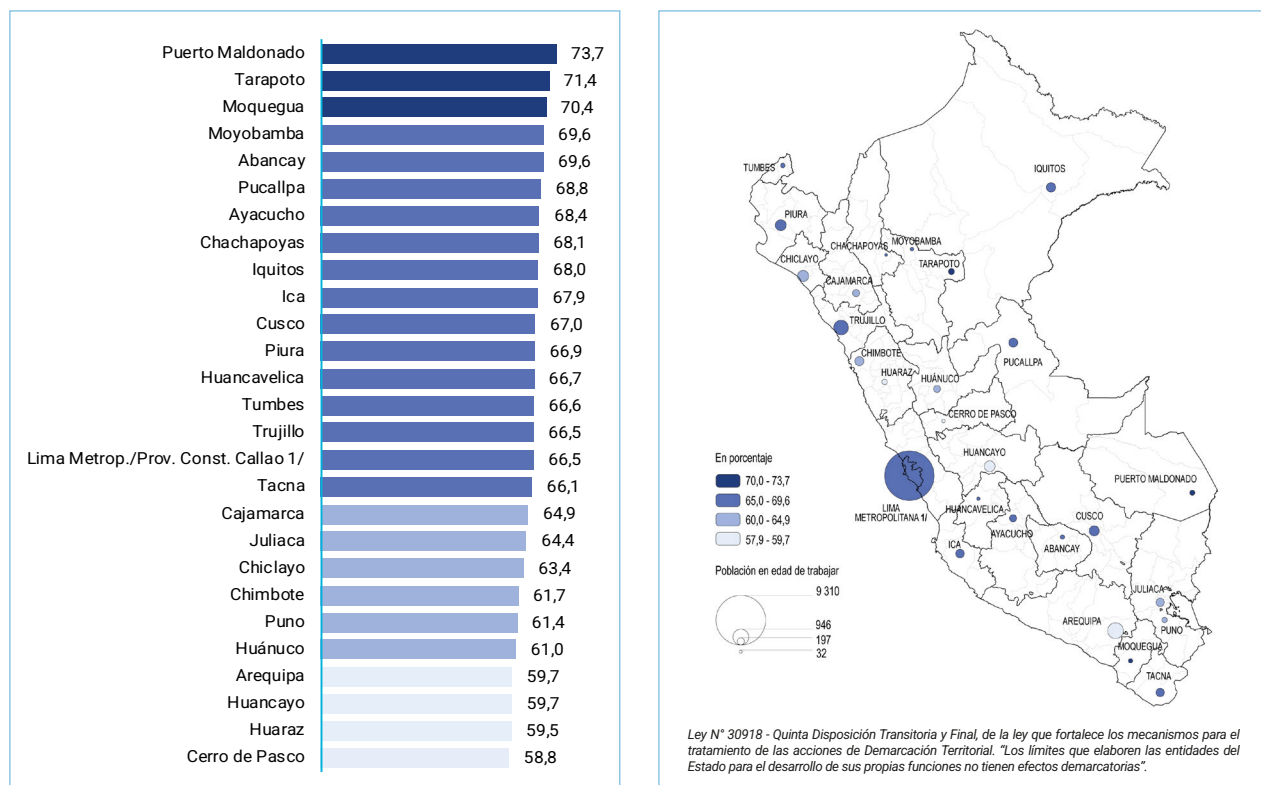
Nota: La representación de las ciudades respecto a los departamentos es la siguiente: Abancay (22,0%), Arequipa (73,7%), Ayacucho (38,6%), Cajamarca (21,5%), Cerro de Pasco (25,9%), Chachapoyas (9,7%), Chiclayo (43,6%), Chimbote (36,0%), Cusco (31,2%), Huancavelica (20,0%), Huancayo (42,7%), Huánuco (33,8%), Huaraz (13,8%), Ica (39,0%), Iquitos (46,7%), Juliaca (22,3%), Lima Metropolitana y Callao (91,9%), Moquegua (29,6%), Moyobamba (9,6%), Piura (32,0%), Pucallpa (67,4%), Puerto Maldonado (70,5%), Puno (11,8%), Tacna (88,1%), Tarapoto (20,2%), Trujillo (53,7%) y Tumbes (44,8%).

1/ Comprende: 43 distritos de Lima Metropolitana y 7 distritos de la Provincia Constitucional del Callao.

Fuente: INEI - Encuesta Permanente de Empleo Nacional (EPEN).

En el cuarto trimestre del año 2025, se registró mayor tasa de actividad en las ciudades de Puerto Maldonado (73,7%), Tarapoto (71,4%), Moquegua (70,4%), Moyobamba y Abancay (69,6%, para cada caso), entre los más destacados; mientras que, las menores cifras se encuentran en las ciudades de Cerro de Pasco (58,8%), Huaraz (59,5%) y Huancayo (59,7%).

GRÁFICO N° 2.1
TASA DE ACTIVIDAD, SEGÚN CIUDAD
Cuarto trimestre: 2025
(Porcentaje)



Nota: La representación de las ciudades respecto a los departamentos es la siguiente: Abancay (22,0%), Arequipa (73,7%), Ayacucho (38,6%), Cajamarca (21,5%), Cerro de Pasco (25,9%), Chachapoyas (9,7%), Chiclayo (43,6%), Chimbote (36,0%), Cusco (31,2%), Huancavelica (20,0%), Huancayo (42,7%), Huánuco (33,8%), Huaraz (13,8%), Ica (39,0%), Iquitos (46,7%), Juliaca (22,3%), Lima Metropolitana y Callao (91,9%), Moquegua (29,6%), Moyobamba (9,6%), Piura (32,0%), Pucallpa (67,4%), Puerto Maldonado (70,5%), Puno (11,8%), Tacna (88,1%), Tarapoto (20,2%), Trujillo (53,7%) y Tumbes (44,8%).

1/ Comprende: 43 distritos de Lima Metropolitana y 7 distritos de la Provincia Constitucional del Callao.

Fuente: INEI - Encuesta Permanente de Empleo Nacional (EPEN).

2.3 POBLACIÓN OCUPADA

En el año 2025, la población ocupada aumentó en las ciudades de Puerto Maldonado y Pucallpa (7,3%, para cada caso), Moquegua y Arequipa (5,7%, para cada caso), Huancavelica (5,1%) y Chachapoyas (4,7%), entre los más relevantes. Sin embargo, también se observa variaciones negativas de la población ocupada en 4 ciudades (Cerro de Pasco, Tumbes, Huaraz y Huancayo).

CUADRO N° 2.2
POBLACIÓN OCUPADA, SEGÚN CIUDAD
Años: 2024-2025

(Miles de personas y variación porcentual)

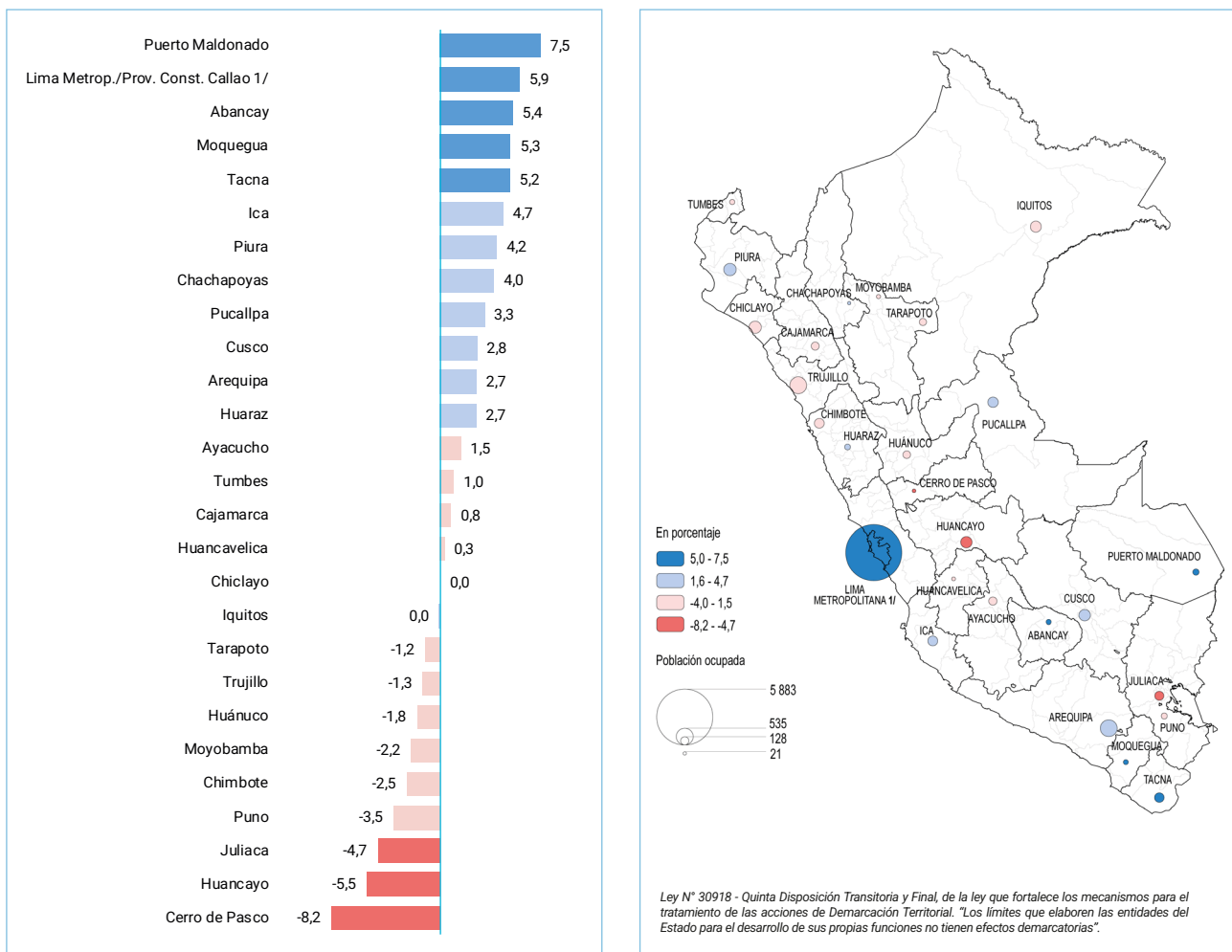
Ciudad	2024	2025	Variación 2025/2024	
			Absoluta (Miles de personas)	%
Total	9 516,5	9 795,8	279,3	2,9
Abancay	45,2	47,0	1,8	3,9
Arequipa	496,4	524,4	28	5,7
Ayacucho	125,9	128,6	2,7	2,2
Cajamarca	112,6	116,7	4,1	3,6
Cerro de Pasco	26,6	25,7	-0,9	-3,1
Chachapoyas	19,5	20,4	0,9	4,7
Chiclayo	279,7	288,9	9,2	3,3
Chimbote	186,8	188,4	1,6	0,9
Cusco	238,9	248,3	9,4	3,9
Huancavelica	27,2	28,6	1,4	5,1
Huancayo	254,1	253,1	-1	-0,4
Huánuco	108,6	109,8	1,2	1,1
Huaraz	63,8	63,0	-0,8	-1,3
Ica	169,5	176,9	7,4	4,3
Iquitos	215,2	221,9	6,7	3,1
Juliaca	161,8	163,3	1,5	0,9
Lima Metropol./Prov. Const. Callao 1/	5 459,2	5 621,3	162,1	3,0
Moquegua	42,6	45,0	2,4	5,7
Moyobamba	33,4	33,9	0,5	1,4
Piura	285,1	293,3	8,2	2,9
Pucallpa	192,0	206,0	14	7,3
Puerto Maldonado	66,5	71,4	4,9	7,3
Puno	67,0	67,3	0,3	0,5
Tacna	163,9	170,6	6,7	4,1
Tarapoto	94,1	97,7	3,6	3,9
Trujillo	529,4	534,1	4,7	0,9
Tumbes	51,2	50,2	-1	-2,0

1/ Comprende: 43 distritos de Lima Metropolitana y 7 distritos de la Provincia Constitucional del Callao.

Fuente: INEI - Encuesta Permanente de Empleo Nacional (EPEN).

En el cuarto trimestre del año 2025, la población ocupada aumentó en las ciudades de Puerto Maldonado (7,5%), Lima Metropolitana y Provincia Constitucional del Callao (5,9%), Abancay (5,4%), Moquegua (5,3%) y Tacna (5,2%), entre los más relevantes. Sin embargo, también se observa variaciones negativas de la población ocupada en 9 ciudades (Cerro de Pasco, Huancayo, Juliaca, Puno, Chimbote, Moyobamba, Huánuco, Trujillo y Tarapoto).

GRÁFICO N° 2.2
VARIACIÓN PORCENTUAL DE LA POBLACIÓN OCUPADA, SEGÚN CIUDAD
Cuarto trimestre: 2025/2024
(Porcentaje)

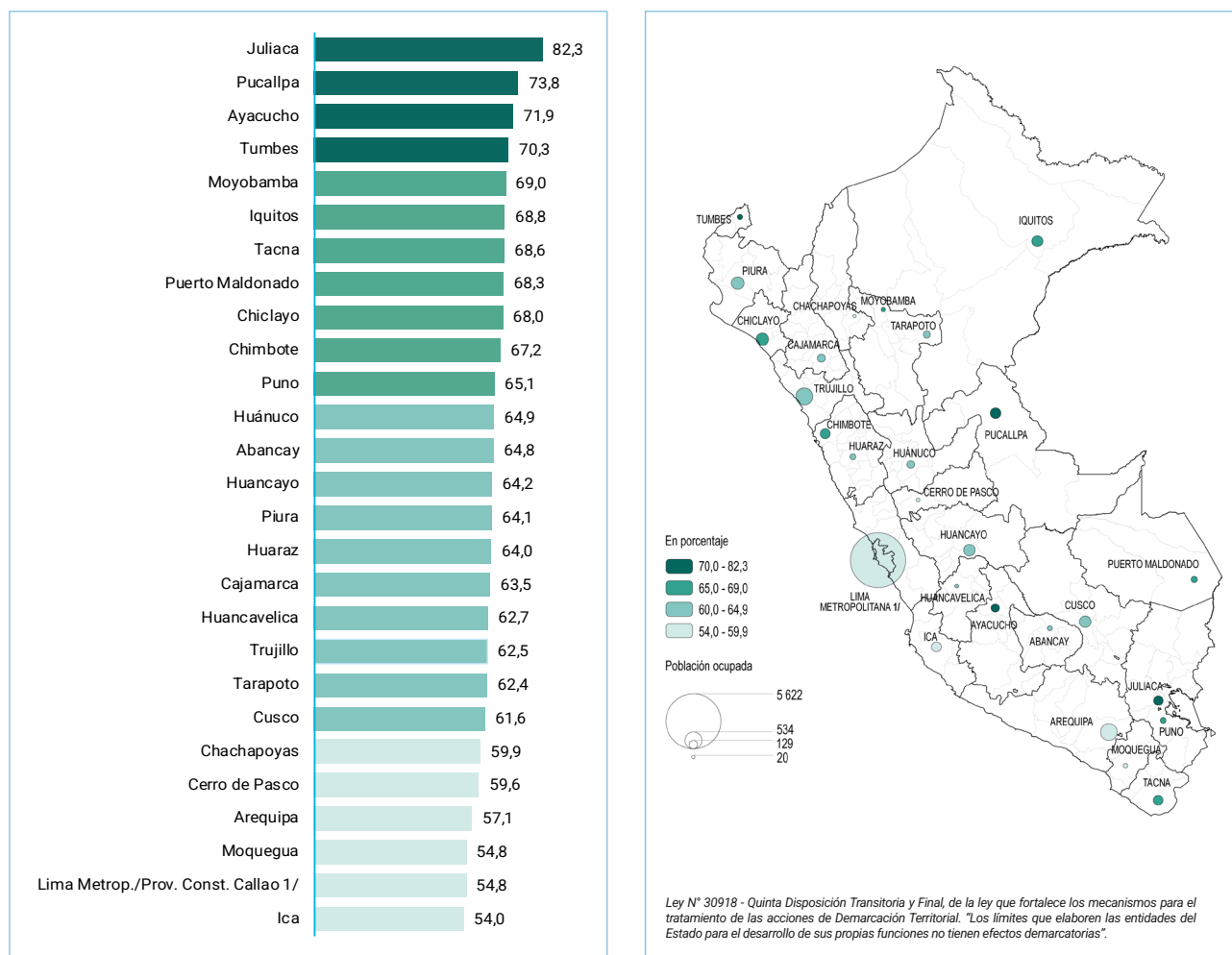


1/ Comprende: 43 distritos de Lima Metropolitana y 7 distritos de la Provincia Constitucional del Callao.

Fuente: INEI - Encuesta Permanente de Empleo Nacional (EPEN).

En el año 2025, las ciudades con las mayores tasas de empleo informal, es decir, con relación laboral que no está sujeta a la legislación nacional, que no tienen cobertura de protección social y carecen de prestaciones relacionadas con el empleo son: Juliaca (82,3%), Pucallpa (73,8%), Ayacucho (71,9%), Tumbes (70,3%) y Moyobamba (69,0%); mientras que, las menores tasas de informalidad se registran en las ciudades de Ica (54,0%), Lima Metropolitana y Provincia Constitucional del Callao y Moquegua (54,8%, para cada caso).

GRÁFICO N° 2.3
TASA DE EMPLEO INFORMAL, SEGÚN CIUDAD
Año: 2025
(Porcentaje)



1/ Comprende: 43 distritos de Lima Metropolitana y 7 distritos de la Provincia Constitucional del Callao.
Fuente: INEI - Encuesta Permanente de Empleo Nacional (EPEN).

En el año 2025, la tasa de desempleo fue superior en las ciudades de: Cajamarca y Huancavelica (9,4%, para cada caso), Cerro de Pasco (9,0%), Moquegua (8,4%), Juliaca y Cusco (7,1%, para cada caso) y Chimbote (6,9%); mientras que, los menores porcentajes se registran en las ciudades de Trujillo (3,3%), Tarapoto (3,6%) e Iquitos (3,7%).

CUADRO N° 2.3
TASA DE DESEMPLEO, SEGÚN CIUDAD
Años: 2024-2025
(Porcentaje)

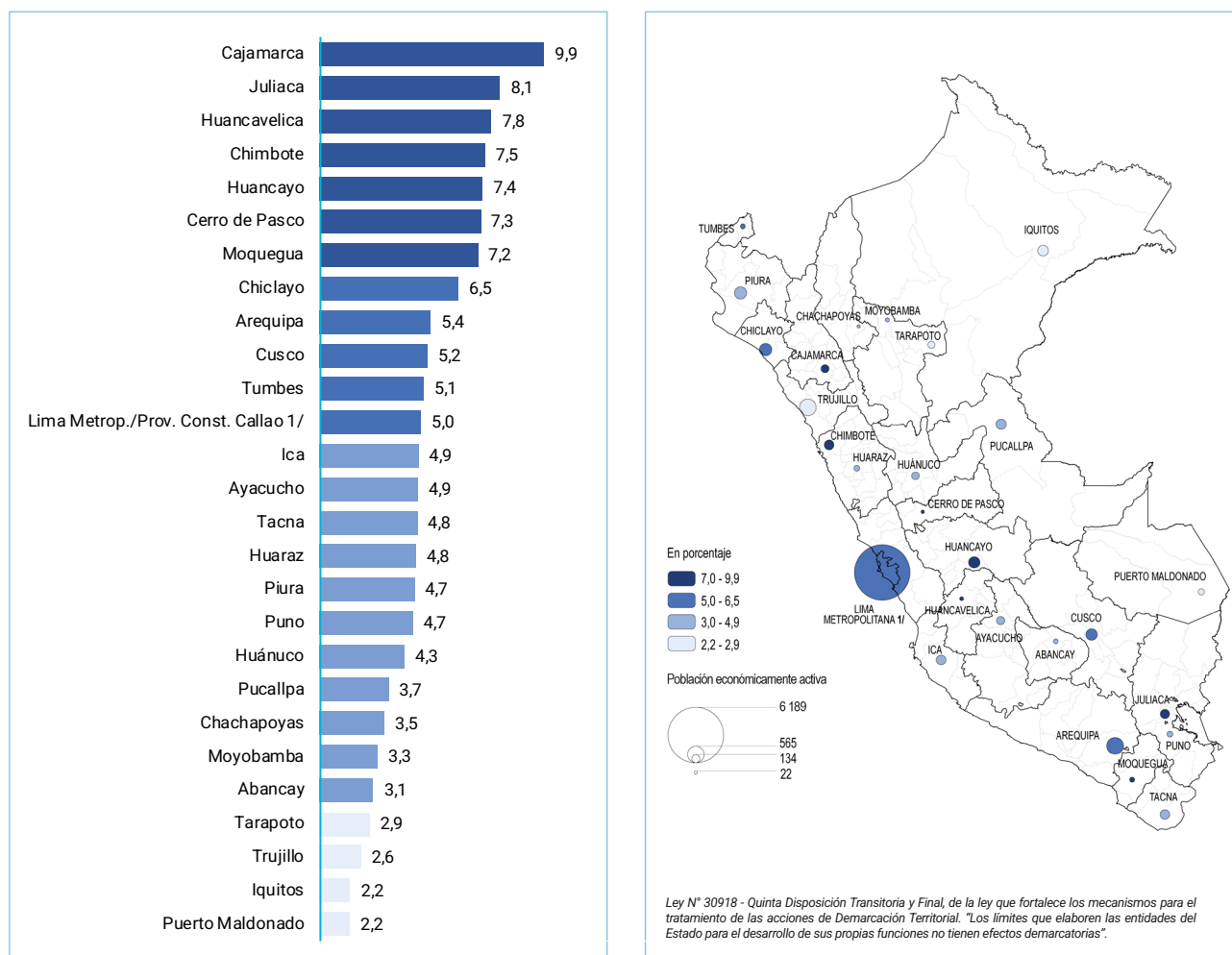
Ciudad	2024	2025
Total	6,8	5,8
Abancay	7,0	6,2
Arequipa	8,0	5,9
Ayacucho	6,7	6,5
Cajamarca	11,3	9,4
Cerro de Pasco	7,9	9,0
Chachapoyas	6,2	6,0
Chiclayo	8,8	6,8
Chimbote	7,2	6,9
Cusco	8,5	7,1
Huancavelica	12,0	9,4
Huancayo	8,1	6,4
Huánuco	7,5	5,2
Huaraz	7,0	6,0
Ica	8,0	6,4
Iquitos	7,0	3,7
Juliaca	7,6	7,1
Lima Metrop./Prov. Const. Callao 1/	6,4	5,9
Moquegua	10,7	8,4
Moyobamba	4,3	4,0
Piura	8,2	6,1
Pucallpa	5,8	4,1
Puerto Maldonado	6,6	4,2
Puno	8,3	6,6
Tacna	7,4	5,6
Tarapoto	4,4	3,6
Trujillo	4,5	3,3
Tumbes	7,0	6,2

1/ Comprende: 43 distritos de Lima Metropolitana y 7 distritos de la Provincia Constitucional del Callao.

Fuente: INEI - Encuesta Permanente de Empleo Nacional (EPEN).

En el cuarto trimestre del año 2025, la tasa de desempleo fue superior en las ciudades de: Cajamarca (9,9%), Juliaca (8,1%), Huancavelica (7,8%), Chimbote (7,5%) y Huancayo (7,4%); mientras que, los menores porcentajes se registran en las ciudades de Puerto Maldonado e Iquitos (2,2%, para cada caso), Trujillo (2,6%), Tarapoto (2,9%) y Abancay (3,1%).

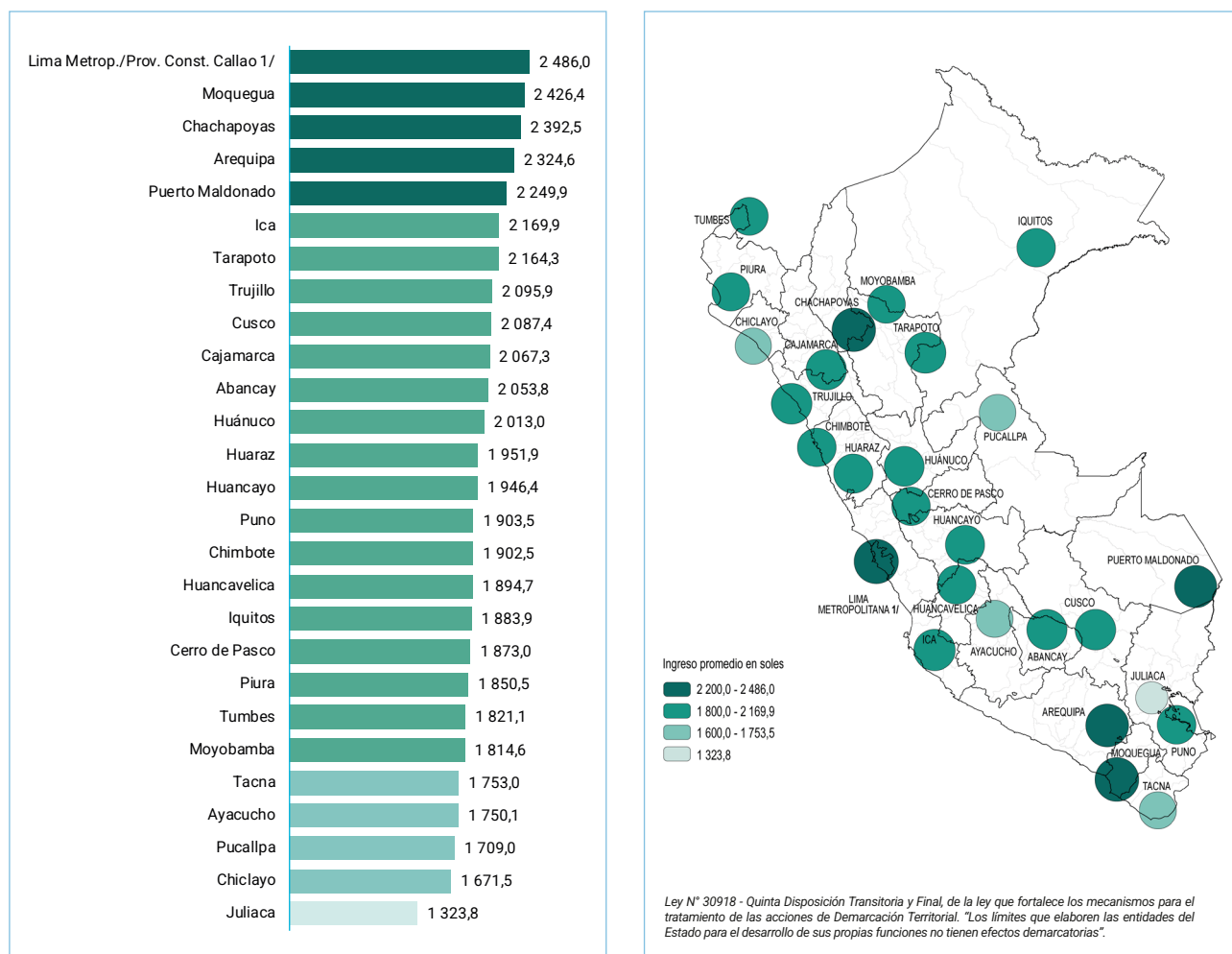
GRÁFICO N° 2.4
TASA DE DESEMPLEO, SEGÚN CIUDAD
Cuarto trimestre: 2025
(Porcentaje)



1/ Comprende: 43 distritos de Lima Metropolitana y 7 distritos de la Provincia Constitucional del Callao.
Fuente: INEI - Encuesta Permanente de Empleo Nacional (EPEN).

En el año 2025, el ingreso promedio mensual proveniente del trabajo (ingreso principal y secundario) se destaca en las ciudades de Lima Metropolitana y la Provincia Constitucional del Callao (2 486,0 soles), Moquegua (2 426,4 soles), Chachapoyas (2 392,5 soles), Arequipa (2 324,6 soles) y Puerto Maldonado (2 249,9 soles); mientras que, los menores ingresos se registran en las ciudades de Juliaca (1 323,8 soles), Chiclayo (1 671,5 soles) y Pucallpa (1 709,0 soles).

GRÁFICO N° 2.5
INGRESO PROMEDIO PROVENIENTE DEL TRABAJO, SEGÚN CIUDAD
Año: 2025
(Soles)



1/ Comprende: 43 distritos de Lima Metropolitana y 7 distritos de la Provincia Constitucional del Callao.

Fuente: INEI - Encuesta Permanente de Empleo Nacional (EPEN).

CUADRO N° 01
PERÚ: POBLACIÓN EN EDAD DE TRABAJAR POR CONDICIÓN DE ACTIVIDAD, SEGÚN TRIMESTRE, 2022-2025
(Miles de personas y porcentaje)

Trimestre	Población en Edad de Trabajar (PET)	Población Económicamente Activa (PEA)	Población Económicamente No Activa (NO PEA)	Tasa de actividad
2022				
Enero-Febrero-Marzo	25 324,0	18 210,1	7 113,9	71,9
Abril-Mayo-Junio	25 426,8	18 216,3	7 210,5	71,6
Julio-Agosto-Setiembre	25 534,0	18 152,5	7 381,5	71,1
Octubre-Noviembre-Diciembre	25 641,9	18 146,1	7 495,8	70,8
2023				
Enero-Febrero-Marzo	25 748,7	18 086,1	7 662,6	70,2
Abril-Mayo-Junio	25 855,9	18 264,8	7 591,1	70,6
Julio-Agosto-Setiembre	25 963,8	18 137,7	7 826,1	69,9
Octubre-Noviembre-Diciembre	26 071,7	18 140,4	7 931,3	69,6
2024				
Enero-Febrero-Marzo	26 159,2	18 328,9	7 830,3	70,1
Abril-Mayo-Junio	26 237,2	18 407,8	7 829,4	70,2
Julio-Agosto-Setiembre	26 315,7	18 280,3	8 035,4	69,5
Octubre-Noviembre-Diciembre	26 394,5	18 359,9	8 034,6	69,6
2025				
Enero-Febrero-Marzo	26 473,6	18 377,2	8 096,4	69,4
Abril-Mayo-Junio	26 553,2	18 556,3	7 997,0	69,9
Julio-Agosto-Setiembre	26 642,3	18 417,1	8 225,2	69,1
Octubre-Noviembre-Diciembre	26 736,1	18 558,2	8 177,9	69,4

Fuente: INEI - Encuesta Permanente de Empleo Nacional (EPEN).

CUADRO N° 02
PERÚ: POBLACIÓN ECONÓMICAMENTE ACTIVA POR SEXO Y GRUPO DE EDAD, SEGÚN TRIMESTRE, 2022-2025
(Miles de personas)

Trimestre	Total	Sexo		Grupo de edad		
		Hombre	Mujer	De 14 a 24 años	De 25 a 44 años	De 45 y más años
2022						
Enero-Febrero-Marzo	18 210,1	10 062,4	8 147,7	3 358,3	8 580,4	6 271,4
Abril-Mayo-Junio	18 216,3	9 987,0	8 229,3	3 028,9	8 712,4	6 475,0
Julio-Agosto-Setiembre	18 152,5	10 000,0	8 152,6	2 959,9	8 757,0	6 435,7
Octubre-Noviembre-Diciembre	18 146,1	9 960,2	8 185,9	2 951,1	8 716,5	6 478,5
2023						
Enero-Febrero-Marzo	18 086,1	9 981,0	8 105,1	3 193,1	8 530,8	6 362,2
Abril-Mayo-Junio	18 264,8	10 035,1	8 229,7	2 868,3	8 740,2	6 656,3
Julio-Agosto-Setiembre	18 137,7	10 024,7	8 113,0	2 773,3	8 694,2	6 670,1
Octubre-Noviembre-Diciembre	18 140,4	9 980,4	8 160,0	2 664,3	8 690,4	6 785,7
2024						
Enero-Febrero-Marzo	18 328,9	10 131,8	8 197,0	3 010,1	8 567,3	6 751,5
Abril-Mayo-Junio	18 407,8	10 056,2	8 351,6	2 769,1	8 762,4	6 876,3
Julio-Agosto-Setiembre	18 280,3	10 111,9	8 168,4	2 680,9	8 701,3	6 898,0
Octubre-Noviembre-Diciembre	18 359,9	10 160,3	8 199,6	2 662,4	8 700,2	6 997,3
2025						
Enero-Febrero-Marzo	18 377,2	10 144,8	8 232,4	2 827,6	8 672,4	6 877,2
Abril-Mayo-Junio	18 556,3	10 168,9	8 387,4	2 770,1	8 653,9	7 132,4
Julio-Agosto-Setiembre	18 417,1	10 163,4	8 253,7	2 639,0	8 625,5	7 152,6
Octubre-Noviembre-Diciembre	18 558,2	10 235,9	8 322,2	2 557,8	8 698,8	7 301,5

Fuente: INEI - Encuesta Permanente de Empleo Nacional (EPEN).

CUADRO N° 03
PERÚ: POBLACIÓN ECONÓMICAMENTE ACTIVA POR NIVEL DE EDUCACIÓN ALCANZADO,
SEGÚN TRIMESTRE, 2022-2025
(Miles de personas)

Trimestre	Total	Nivel educativo			
		Hasta primaria 1/	Secundaria	Sup. No universitaria	Sup. Universitaria
2022					
Enero-Febrero-Marzo	18 210,1	3 607,6	8 256,5	2 936,0	3 409,9
Abril-Mayo-Junio	18 216,3	3 689,9	8 180,1	2 931,0	3 415,3
Julio-Agosto-Setiembre	18 152,5	3 593,1	7 926,3	3 054,3	3 578,7
Octubre-Noviembre-Diciembre	18 146,1	3 477,8	7 836,3	3 114,7	3 717,4
2023					
Enero-Febrero-Marzo	18 086,1	3 439,9	7 876,4	3 107,5	3 662,2
Abril-Mayo-Junio	18 264,8	3 611,1	7 773,4	3 175,9	3 704,4
Julio-Agosto-Setiembre	18 137,7	3 514,0	7 608,1	3 201,1	3 814,5
Octubre-Noviembre-Diciembre	18 140,4	3 491,6	7 616,3	3 180,8	3 851,7
2024					
Enero-Febrero-Marzo	18 328,9	3 523,4	7 785,4	3 111,4	3 908,7
Abril-Mayo-Junio	18 407,8	3 524,0	7 804,1	3 257,1	3 822,5
Julio-Agosto-Setiembre	18 280,3	3 500,8	7 632,2	3 203,7	3 943,6
Octubre-Noviembre-Diciembre	18 359,9	3 525,8	7 828,4	3 206,9	3 799,0
2025					
Enero-Febrero-Marzo	18 377,2	3 487,5	7 744,8	3 228,3	3 916,6
Abril-Mayo-Junio	18 556,3	3 633,0	7 851,9	3 153,0	3 918,3
Julio-Agosto-Setiembre	18 417,1	3 535,0	7 612,3	3 180,8	4 089,1
Octubre-Noviembre-Diciembre	18 558,2	3 515,3	7 813,3	3 091,8	4 137,9

1/ Incluye sin nivel e inicial.

Fuente: INEI - Encuesta Permanente de Empleo Nacional (EPEN).

CUADRO N° 04
PERÚ: POBLACIÓN OCUPADA POR SEXO Y GRUPO DE EDAD, SEGÚN TRIMESTRE, 2022-2025
(Miles de personas)

Trimestre	Total	Sexo		Grupo de edad		
		Hombre	Mujer	De 14 a 24 años	De 25 a 44 años	De 45 y más años
2022						
Enero-Febrero-Marzo	17 081,8	9 575,9	7 506,0	2 982,3	8 053,8	6 045,7
Abril-Mayo-Junio	17 452,6	9 643,5	7 809,2	2 784,3	8 370,4	6 298,0
Julio-Agosto-Setiembre	17 364,0	9 636,4	7 727,5	2 704,6	8 418,1	6 241,2
Octubre-Noviembre-Diciembre	17 436,1	9 643,0	7 793,1	2 707,4	8 427,5	6 301,2
2023						
Enero-Febrero-Marzo	17 027,2	9 497,1	7 530,1	2 826,5	8 029,7	6 171,0
Abril-Mayo-Junio	17 289,7	9 563,9	7 725,8	2 563,5	8 307,3	6 418,8
Julio-Agosto-Setiembre	17 207,2	9 586,0	7 621,2	2 492,3	8 271,6	6 443,3
Octubre-Noviembre-Diciembre	17 195,3	9 556,7	7 638,6	2 359,6	8 300,9	6 534,8
2024						
Enero-Febrero-Marzo	17 159,1	9 585,1	7 574,0	2 632,7	8 071,3	6 455,2
Abril-Mayo-Junio	17 329,3	9 536,8	7 792,5	2 448,0	8 258,9	6 622,4
Julio-Agosto-Setiembre	17 305,0	9 670,9	7 634,1	2 383,0	8 260,7	6 661,3
Octubre-Noviembre-Diciembre	17 498,4	9 754,9	7 743,5	2 378,0	8 331,4	6 789,0
2025						
Enero-Febrero-Marzo	17 374,0	9 666,4	7 707,6	2 507,1	8 241,6	6 625,3
Abril-Mayo-Junio	17 466,1	9 686,2	7 779,9	2 411,0	8 240,9	6 814,2
Julio-Agosto-Setiembre	17 625,8	9 811,0	7 814,8	2 402,7	8 267,3	6 955,7
Octubre-Noviembre-Diciembre	17 834,8	9 842,2	7 992,5	2 316,6	8 391,0	7 127,1

Fuente: INEI - Encuesta Permanente de Empleo Nacional (EPEN).

CUADRO N° 05
PERÚ: POBLACIÓN OCUPADA POR NIVEL DE EDUCACIÓN ALCANZADO Y TAMAÑO DE EMPRESA,
SEGÚN TRIMESTRE, 2022-2025
(Miles de personas)

Trimestre	Total	Nivel de educación alcanzado				Tamaño de empresa		
		Hasta primaria 1/	Secundaria	Sup. No universitaria	Sup. Universitaria	De 1 a 10 trabajadores	De 11 a 50 trabajadores	De 51 y más trabajadores
2022								
Enero-Febrero-Marzo	17 081,8	3 520,9	7 755,3	2 719,0	3 086,7	12 846,1	1 039,4	3 196,3
Abril-Mayo-Junio	17 452,6	3 617,6	7 815,4	2 803,0	3 216,5	13 178,2	1 056,1	3 218,3
Julio-Agosto-Setiembre	17 364,0	3 532,7	7 555,5	2 898,1	3 377,6	12 856,4	1 158,7	3 348,9
Octubre-Noviembre-Diciembre	17 436,1	3 417,0	7 532,5	2 978,4	3 508,2	12 844,9	1 224,1	3 367,1
2023								
Enero-Febrero-Marzo	17 027,2	3 373,4	7 439,8	2 877,1	3 336,9	12 614,4	1 185,1	3 227,7
Abril-Mayo-Junio	17 289,7	3 512,1	7 331,0	2 998,7	3 447,9	12 631,9	1 219,4	3 438,4
Julio-Agosto-Setiembre	17 207,2	3 441,4	7 194,7	3 010,9	3 560,3	12 354,8	1 251,5	3 600,9
Octubre-Noviembre-Diciembre	17 195,3	3 366,0	7 217,8	3 009,2	3 602,2	12 448,4	1 194,5	3 552,4
2024								
Enero-Febrero-Marzo	17 159,1	3 424,1	7 267,6	2 892,8	3 574,5	12 685,0	1 163,5	3 310,6
Abril-Mayo-Junio	17 329,3	3 418,4	7 299,3	3 045,8	3 565,8	12 592,4	1 276,4	3 460,4
Julio-Agosto-Setiembre	17 305,0	3 408,4	7 204,4	3 018,9	3 673,2	12 419,6	1 317,3	3 568,1
Octubre-Noviembre-Diciembre	17 498,4	3 448,3	7 459,2	3 046,5	3 544,4	12 552,2	1 313,1	3 633,1
2025								
Enero-Febrero-Marzo	17 374,0	3 406,5	7 304,0	3 059,0	3 604,5	12 639,9	1 321,0	3 413,0
Abril-Mayo-Junio	17 466,1	3 488,4	7 374,1	2 958,1	3 645,5	12 654,4	1 347,3	3 464,3
Julio-Agosto-Setiembre	17 625,8	3 457,7	7 277,6	3 019,6	3 870,8	12 481,7	1 449,3	3 694,8
Octubre-Noviembre-Diciembre	17 834,8	3 442,9	7 493,8	2 970,5	3 927,5	12 629,3	1 407,9	3 797,6

1/ Incluye sin nivel e inicial.

Fuente: INEI - Encuesta Permanente de Empleo Nacional (EPEN).

CUADRO N° 06
PERÚ: POBLACIÓN OCUPADA POR RAMA DE ACTIVIDAD, SEGÚN TRIMESTRE, 2022-2025
(Miles de personas)

Trimestre	Total	Rama de actividad				
		Agricultura/ Pesca/ Minería	Manufactura	Construcción	Comercio	Servicios 1/
2022						
Enero-Febrero-Marzo	17 081,8	4 470,7	1 395,9	1 239,5	3 209,5	6 766,2
Abril-Mayo-Junio	17 452,6	4 497,6	1 432,3	1 252,9	3 199,5	7 070,3
Julio-Agosto-Setiembre	17 364,0	4 396,4	1 488,5	1 259,8	3 118,5	7 100,7
Octubre-Noviembre-Diciembre	17 436,1	4 412,0	1 449,2	1 250,9	3 035,2	7 288,9
2023						
Enero-Febrero-Marzo	17 027,2	4 309,9	1 418,5	1 139,3	3 069,3	7 090,2
Abril-Mayo-Junio	17 289,7	4 297,8	1 448,9	1 088,8	3 082,3	7 371,9
Julio-Agosto-Setiembre	17 207,2	4 090,8	1 395,8	1 171,3	3 383,1	7 166,2
Octubre-Noviembre-Diciembre	17 195,3	3 948,0	1 508,6	1 133,1	3 270,8	7 334,7
2024						
Enero-Febrero-Marzo	17 159,1	4 251,7	1 429,0	1 128,8	3 215,1	7 134,5
Abril-Mayo-Junio	17 329,3	4 101,6	1 487,4	1 076,5	3 286,5	7 377,2
Julio-Agosto-Setiembre	17 305,0	4 022,7	1 558,5	1 163,6	3 380,6	7 179,6
Octubre-Noviembre-Diciembre	17 498,4	4 091,4	1 560,6	1 249,6	3 286,5	7 310,3
2025						
Enero-Febrero-Marzo	17 374,0	4 312,1	1 442,0	1 163,3	3 255,0	7 201,6
Abril-Mayo-Junio	17 466,1	4 203,9	1 504,5	1 088,9	3 298,0	7 370,8
Julio-Agosto-Setiembre	17 625,8	4 276,5	1 563,6	1 169,5	3 385,3	7 230,8
Octubre-Noviembre-Diciembre	17 834,8	4 086,2	1 563,3	1 256,9	3 402,6	7 525,7

1/ Comprende las actividades de Transporte y Comunicaciones, Hoteles y Restaurantes, Intermediación financiera, Actividades Inmobiliarias, Empresariales y de Alquiler, Enseñanza, Actividades de Servicios Sociales y de Salud, Administración Pública, entre otros.

Fuente: INEI - Encuesta Permanente de Empleo Nacional (EPEN).

CUADRO N° 07
PERÚ: POBLACIÓN OCUPADA POR CONDICIÓN DE TENENCIA DE SEGURO DE SALUD Y PREVISIÓN SOCIAL, SEGÚN TRIMESTRE, 2022-2025
(Miles de personas)

Trimestre	Total	Tenencia de seguro		Tenencia de sistema de pensión	
		Con seguro	Sin seguro	Con pensión	Sin pensión
2022					
Enero-Febrero-Marzo	17 081,8	14 894,8	2 187,0	6 449,4	10 632,5
Abril-Mayo-Junio	17 452,6	15 360,5	2 092,1	6 545,1	10 907,6
Julio-Agosto-Setiembre	17 364,0	15 637,4	1 726,6	6 300,9	11 063,1
Octubre-Noviembre-Diciembre	17 436,1	15 864,5	1 571,6	6 492,4	10 943,7
2023					
Enero-Febrero-Marzo	17 027,2	15 628,4	1 398,7	6 580,1	10 447,1
Abril-Mayo-Junio	17 289,7	16 019,8	1 269,9	6 946,9	10 342,8
Julio-Agosto-Setiembre	17 207,2	16 060,1	1 147,1	7 012,2	10 195,0
Octubre-Noviembre-Diciembre	17 195,3	16 005,4	1 189,9	7 152,6	10 042,7
2024					
Enero-Febrero-Marzo	17 159,1	16 048,5	1 110,6	6 874,5	10 284,6
Abril-Mayo-Junio	17 329,3	16 326,0	1 003,3	7 171,3	10 158,0
Julio-Agosto-Setiembre	17 305,0	16 305,2	999,8	7 061,3	10 243,6
Octubre-Noviembre-Diciembre	17 498,4	16 557,2	941,2	7 311,2	10 187,2
2025					
Enero-Febrero-Marzo	17 374,0	16 533,1	840,9	7 004,8	10 369,2
Abril-Mayo-Junio	17 466,1	16 585,5	880,6	7 366,5	10 099,6
Julio-Agosto-Setiembre	17 625,8	16 863,1	762,6	7 708,5	9 917,3
Octubre-Noviembre-Diciembre	17 834,8	17 009,5	825,3	7 922,9	9 911,8

Fuente: INEI - Encuesta Permanente de Empleo Nacional (EPEN).

CUADRO N° 08
PERÚ: TASA DE EMPLEO INFORMAL Y FORMAL POR ÁREA DE RESIDENCIA, SEGÚN PERIODO, 2022-2025
(Porcentaje)

Periodo	Nacional			Área de residencia					
	Total	Informal	Formal	Urbana			Rural		
				Total	Informal	Formal	Total	Informal	Formal
2022									
Enero-Diciembre 2022	100,0	74,0	26,0	100,0	68,5	31,5	100,0	95,4	4,6
2023									
Abril 2022-Marzo 2023	100,0	73,5	26,5	100,0	68,0	32,0	100,0	95,1	4,9
Julio 2022-Junio 2023	100,0	72,7	27,3	100,0	67,2	32,8	100,0	94,9	5,1
Octubre 2022-Setiembre 2023	100,0	71,9	28,1	100,0	66,3	33,7	100,0	94,6	5,4
Enero-Diciembre 2023	100,0	71,1	28,9	100,0	65,5	34,5	100,0	94,1	5,9
2024									
Abril 2023-Marzo 2024	100,0	71,2	28,8	100,0	65,6	34,4	100,0	94,1	5,9
Julio 2023-Junio 2024	100,0	71,1	28,9	100,0	65,6	34,4	100,0	94,3	5,7
Octubre 2023-Setiembre 2024	100,0	71,2	28,8	100,0	65,6	34,4	100,0	94,5	5,5
Enero-Diciembre 2024	100,0	70,9	29,1	100,0	65,4	34,6	100,0	94,5	5,5
2025									
Abril 2024-Marzo 2025	100,0	70,7	29,3	100,0	65,1	34,9	100,0	94,6	5,4
Julio 2024-Junio 2025	100,0	70,7	29,3	100,0	65,1	34,9	100,0	94,7	5,3
Octubre 2024-Setiembre 2025	100,0	70,6	29,4	100,0	64,9	35,1	100,0	94,8	5,2
Enero-Diciembre 2025	100,0	70,2	29,8	100,0	64,5	35,5	100,0	94,8	5,2

Fuente: INEI - Encuesta Permanente de Empleo Nacional (EPEN).

CUADRO N° 09
PERÚ: TASA DE EMPLEO INFORMAL POR SEXO, SEGÚN PERIODO, 2022-2025
(Porcentaje)

Periodo	Nacional			Perú Urbano		
	Total	Hombre	Mujer	Total	Hombre	Mujer
2022						
Enero-Diciembre 2022	74,0	71,7	76,8	68,5	66,0	71,6
2023						
Abril 2022-Marzo 2023	73,5	71,4	76,0	68,0	65,6	70,9
Julio 2022-Junio 2023	72,7	70,9	75,0	67,2	65,1	69,8
Octubre 2022-Setiembre 2023	71,9	70,0	74,2	66,3	64,2	69,0
Enero-Diciembre 2023	71,1	69,3	73,4	65,5	63,5	68,0
2024						
Abril 2023-Marzo 2024	71,2	69,2	73,6	65,6	63,5	68,3
Julio 2023-Junio 2024	71,1	69,2	73,4	65,6	63,5	68,1
Octubre 2023-Setiembre 2024	71,2	69,4	73,4	65,6	63,6	68,1
Enero-Diciembre 2024	70,9	69,1	73,3	65,4	63,4	67,9
2025						
Abril 2024-Marzo 2025	70,7	68,8	73,1	65,1	63,0	67,7
Julio 2024-Junio 2025	70,7	68,7	73,3	65,1	62,8	68,0
Octubre 2024-Setiembre 2025	70,6	68,5	73,2	64,9	62,6	67,8
Enero-Diciembre 2025	70,2	68,2	72,7	64,5	62,3	67,2

Fuente: INEI - Encuesta Permanente de Empleo Nacional (EPEN).

CUADRO N° 10
PERÚ: TASA DE EMPLEO INFORMAL POR GRUPO DE EDAD, SEGÚN PERIODO, 2022-2025
(Porcentaje)

Periodo	Nacional				Perú Urbano			
	Total	De 14 a 24 años	De 25 a 44 años	De 45 y más años	Total	De 14 a 24 años	De 25 a 44 años	De 45 y más años
2022								
Enero-Diciembre 2022	74,0	87,1	69,9	73,6	68,5	83,7	64,7	67,2
2023								
Abril 2022-Marzo 2023	73,5	86,6	69,4	73,0	68,0	83,1	64,3	66,5
Julio 2022-Junio 2023	72,7	85,9	68,8	72,3	67,2	82,3	63,6	65,8
Octubre 2022-Setiembre 2023	71,9	85,4	67,9	71,5	66,3	81,9	62,6	65,1
Enero-Diciembre 2023	71,1	84,9	67,0	70,9	65,5	81,4	61,7	64,4
2024								
Abril 2023-Marzo 2024	71,2	85,0	67,1	70,9	65,6	81,6	61,9	64,6
Julio 2023-Junio 2024	71,1	85,3	67,0	70,9	65,6	82,0	61,7	64,5
Octubre 2023-Setiembre 2024	71,2	85,5	66,9	71,1	65,6	82,2	61,6	64,8
Enero-Diciembre 2024	70,9	85,6	66,5	71,0	65,4	82,1	61,3	64,7
2025								
Abril 2024-Marzo 2025	70,7	85,3	66,2	71,0	65,1	81,7	60,9	64,7
Julio 2024-Junio 2025	70,7	85,4	66,1	71,2	65,1	81,8	60,7	64,9
Octubre 2024-Setiembre 2025	70,6	85,2	65,9	71,1	64,9	81,6	60,5	64,8
Enero-Diciembre 2025	70,2	84,9	65,3	70,8	64,5	81,4	59,9	64,6

Fuente: INEI - Encuesta Permanente de Empleo Nacional (EPEN).

CUADRO N° 11
PERÚ: TASA DE EMPLEO INFORMAL POR NIVEL DE EDUCACIÓN ALCANZADO, SEGÚN PERIODO, 2022-2025
 (Porcentaje)

Periodo	Nacional					Perú Urbano				
	Total	Hasta primaria 1/	Secundaria	Sup. No universitaria	Sup. Universitaria	Total	Hasta primaria 1/	Secundaria	Sup. No universitaria	Sup. Universitaria
2022										
Enero-Diciembre 2022	74,0	94,1	83,4	58,3	44,2	68,5	90,3	80,2	56,0	42,9
2023										
Abril 2022-Marzo 2023	73,5	94,2	83,1	58,2	43,1	68,0	90,6	80,0	56,2	41,9
Julio 2022-Junio 2023	72,7	94,2	82,7	57,4	42,2	67,2	90,5	79,5	55,5	41,1
Octubre 2022-Setiembre 2023	71,9	93,9	82,2	56,6	41,2	66,3	90,2	79,0	54,7	40,1
Enero-Diciembre 2023	71,1	93,8	81,5	55,9	40,3	65,5	90,0	78,2	54,0	39,3
2024										
Abril 2023-Marzo 2024	71,2	93,7	81,3	56,4	40,8	65,6	89,9	78,1	54,7	39,9
Julio 2023-Junio 2024	71,1	93,6	81,5	56,9	40,4	65,6	89,5	78,3	55,2	39,4
Octubre 2023-Setiembre 2024	71,2	94,0	81,5	57,3	40,3	65,6	90,0	78,4	55,5	39,4
Enero-Diciembre 2024	70,9	94,2	81,1	57,1	39,7	65,4	90,3	77,9	55,4	38,8
2025										
Abril 2024-Marzo 2025	70,7	94,1	81,2	56,5	39,2	65,1	90,1	78,0	54,7	38,2
Julio 2024-Junio 2025	70,7	94,4	81,2	56,2	38,9	65,1	90,8	78,0	54,4	38,0
Octubre 2024-Setiembre 2025	70,6	94,6	81,3	55,8	38,5	64,9	91,2	78,1	53,9	37,6
Enero-Diciembre 2025	70,2	94,6	81,2	55,4	37,9	64,5	91,2	78,0	53,4	37,0

1/ Incluye sin nivel e inicial.

Fuente: INEI - Encuesta Permanente de Empleo Nacional (EPEN).

CUADRO N° 12
PERÚ: TASA DE EMPLEO INFORMAL POR TAMAÑO DE EMPRESA, SEGÚN PERIODO, 2022-2025
 (Porcentaje)

Periodo	Nacional				Perú Urbano			
	Total	De 1 a 10 trabajadores	De 11 a 50 trabajadores	De 51 y más trabajadores	Total	De 1 a 10 trabajadores	De 11 a 50 trabajadores	De 51 y más trabajadores
2022								
Enero-Diciembre 2022	74,0	89,8	52,3	18,9	68,5	86,7	49,6	17,5
2023								
Abril 2022-Marzo 2023	73,5	89,5	52,4	18,2	68,0	86,3	49,7	16,9
Julio 2022-Junio 2023	72,7	89,2	51,4	17,8	67,2	85,9	48,9	16,4
Octubre 2022-Setiembre 2023	71,9	88,8	50,3	16,8	66,3	85,6	48,0	15,6
Enero-Diciembre 2023	71,1	88,4	49,1	16,3	65,5	85,1	46,7	15,1
2024								
Abril 2023-Marzo 2024	71,2	88,4	49,4	16,6	65,6	85,1	46,9	15,4
Julio 2023-Junio 2024	71,1	88,3	49,6	16,7	65,6	85,0	47,1	15,6
Octubre 2023-Setiembre 2024	71,2	88,4	48,9	16,7	65,6	85,2	46,4	15,6
Enero-Diciembre 2024	70,9	88,5	47,6	16,4	65,4	85,2	45,3	15,2
2025								
Abril 2024-Marzo 2025	70,7	88,7	45,8	15,9	65,1	85,5	43,7	14,7
Julio 2024-Junio 2025	70,7	88,8	45,0	15,8	65,1	85,6	43,0	14,6
Octubre 2024-Setiembre 2025	70,6	88,8	44,5	16,0	64,9	85,6	42,5	14,7
Enero-Diciembre 2025	70,2	88,6	44,0	15,6	64,5	85,3	42,2	14,5

Fuente: INEI - Encuesta Permanente de Empleo Nacional (EPEN).

CUADRO N° 13
PERÚ: TASA DE EMPLEO INFORMAL POR RAMA DE ACTIVIDAD, SEGÚN PERIODO, 2022-2025
 (Porcentaje)

Periodo	Nacional						Perú Urbano					
	Total	Agricultura/ Pesca/ Minería	Manufactura	Construcción	Comercio	Servicios 1/ Total	Total	Agricultura/ Pesca/ Minería	Manufactura	Construcción	Comercio	Servicios 1/ Total
2022												
Enero-Diciembre 2022	74,0	92,4	69,1	82,2	75,1	61,4	68,5	82,6	67,6	80,7	74,0	60,6
2023												
Abril 2022-Marzo 2023	73,5	92,2	68,3	81,5	74,3	61,2	68,0	82,3	66,8	80,1	73,1	60,5
Julio 2022-Junio 2023	72,7	92,0	66,8	81,3	73,5	60,5	67,2	82,1	65,2	79,9	72,2	59,8
Octubre 2022-Setiembre 2023	71,9	91,5	65,4	80,6	72,9	59,8	66,3	81,0	63,6	79,4	71,5	59,1
Enero-Diciembre 2023	71,1	91,1	64,3	79,4	72,0	59,4	65,5	80,3	62,3	77,9	70,6	58,6
2024												
Abril 2023-Marzo 2024	71,2	91,3	63,6	78,7	72,0	59,6	65,6	80,9	61,5	77,0	70,8	58,9
Julio 2023-Junio 2024	71,1	91,5	63,3	77,7	71,9	59,7	65,6	81,2	61,4	76,0	70,6	59,0
Octubre 2023-Setiembre 2024	71,2	91,7	63,5	77,6	72,2	59,7	65,6	81,5	61,7	76,0	70,9	58,9
Enero-Diciembre 2024	70,9	91,7	63,4	77,2	71,8	59,3	65,4	81,2	61,8	75,9	70,5	58,6
2025												
Abril 2024-Marzo 2025	70,7	91,5	63,6	76,9	71,6	59,0	65,1	80,3	62,1	75,7	70,3	58,3
Julio 2024-Junio 2025	70,7	91,3	63,9	77,3	71,9	58,8	65,1	80,0	62,4	76,2	70,6	58,0
Octubre 2024-Setiembre 2025	70,6	91,1	64,0	77,2	71,8	58,4	64,9	79,7	62,5	76,0	70,6	57,7
Enero-Diciembre 2025	70,2	91,1	64,1	76,2	71,8	57,6	64,5	80,0	62,7	74,9	70,5	56,9

1/ Comprende las actividades de Transporte y Comunicaciones; Hoteles y Restaurantes; Intermediación financiera; Actividades inmobiliarias; Empresariales y de Alquiler; Enseñanza; Actividades de Servicios Sociales y de Salud; Administración Pública, etc.
 Fuente: INEI - Encuesta Permanente de Empleo Nacional (EPEN).

CUADRO N° 14
PERÚ: TASA DE NIVELES DE EMPLEO POR ÁREA DE RESIDENCIA, SEGÚN PERIODO, 2022-2025
 (Porcentaje)

Periodo	Nacional						Área de residencia									
	Ocupado			Desempleo			Urbana			Rural						
	PEA	Total	Empleo Adecuado	Subempleo 1/	Desempleo	Total	Ocupado	Empleo Adecuado	Subempleo 1/	Desempleo	Total	Ocupado	Empleo Adecuado	Subempleo 1/	Desempleo	
2022																
Enero-Diciembre 2022	100,0	95,3	48,3	47,1	4,7	100,0	94,4	53,3	41,1	5,6	100,0	99,0	27,6	71,4	1,0	
2023																
Abril 2022-Marzo 2023	100,0	95,4	48,6	46,8	4,6	100,0	94,6	54,3	40,3	5,4	100,0	99,0	25,3	73,6	1,0	
Julio 2022-Junio 2023	100,0	95,1	48,7	46,4	4,9	100,0	94,3	54,3	39,9	5,7	100,0	98,8	25,4	73,4	1,2	
Octubre 2022-Setiembre 2023	100,0	94,9	48,9	46,1	5,1	100,0	94,0	54,3	39,7	6,0	100,0	98,8	25,6	73,2	1,2	
Enero-Diciembre 2023	100,0	94,6	49,0	45,6	5,4	100,0	93,7	54,5	39,2	6,3	100,0	98,4	25,4	73,0	1,6	
2024																
Abril 2023-Marzo 2024	100,0	94,5	49,1	45,4	5,5	100,0	93,6	54,5	39,1	6,4	100,0	98,2	25,3	72,9	1,8	
Julio 2023-Junio 2024	100,0	94,4	49,2	45,2	5,6	100,0	93,5	54,5	39,0	6,5	100,0	98,1	25,6	72,6	1,9	
Octubre 2023-Setiembre 2024	100,0	94,3	49,4	44,9	5,7	100,0	93,5	54,8	38,6	6,5	100,0	98,0	25,5	72,5	2,0	
Enero-Diciembre 2024	100,0	94,4	50,0	44,4	5,6	100,0	93,6	55,6	38,0	6,4	100,0	98,2	25,3	72,9	1,8	
2025																
Abril 2024-Marzo 2025	100,0	94,7	50,7	43,9	5,3	100,0	93,8	56,5	37,3	6,2	100,0	98,4	25,0	73,4	1,6	
Julio 2024-Junio 2025	100,0	94,7	51,6	43,1	5,3	100,0	93,8	57,5	36,4	6,2	100,0	98,4	25,1	73,3	1,6	
Octubre 2024-Setiembre 2025	100,0	94,9	52,4	42,5	5,1	100,0	94,1	58,4	35,7	5,9	100,0	98,6	25,2	73,4	1,4	
Enero-Diciembre 2025	100,0	95,1	53,1	42,0	4,9	100,0	94,3	59,1	35,2	5,7	100,0	98,6	25,7	72,9	1,4	

1/ Comprende: Población subempleada por insuficiencia de horas trabajadas (subempleo visible) y subempleo por ingresos (subempleo invisible).

Fuente: INEI - Encuesta Permanente de Empleo Nacional (EPEN).

CUADRO N° 15
PERÚ: TASA DE NIVELES DE EMPLEO POR SEXO, SEGÚN PERIODO, 2022-2025
 (Porcentaje)

Periodo	Nacional										Perú Urbano									
	Hombre					Mujer					Hombre					Mujer				
	PEA	Total	Empleo Adecuado	Subempleo 1/	Desempleo	PEA	Total	Empleo Adecuado	Subempleo 1/	Desempleo	PEA	Total	Empleo Adecuado	Subempleo 1/	Desempleo	Total	Empleo Adecuado	Subempleo 1/	Desempleo	
																				PEA
2022																				
Enero-Diciembre 2022	100,0	96,2	58,3	38,0	3,8	100,0	94,3	36,0	58,3	5,7	100,0	95,5	63,5	32,0	4,5	100,0	93,1	40,9	52,2	6,9
2023																				
Abril 2022-Marzo 2023	100,0	96,2	58,1	38,2	3,8	100,0	94,5	37,1	57,4	5,5	100,0	95,5	64,0	31,6	4,5	100,0	93,4	42,5	50,9	6,6
Julio 2022-Junio 2023	100,0	95,9	57,9	38,0	4,1	100,0	94,2	37,5	56,7	5,8	100,0	95,2	63,8	31,4	4,8	100,0	93,1	42,8	50,3	6,9
Octubre 2022-Septiembre 2023	100,0	95,7	57,6	38,1	4,3	100,0	94,0	38,1	55,9	6,0	100,0	95,0	63,4	31,6	5,0	100,0	92,9	43,3	49,6	7,1
Enero-Diciembre 2023	100,0	95,5	57,6	37,8	4,5	100,0	93,6	38,5	55,1	6,4	100,0	94,7	63,5	31,2	5,3	100,0	92,5	43,6	48,9	7,5
2024																				
Abril 2023-Marzo 2024	100,0	95,3	57,7	37,6	4,7	100,0	93,5	38,5	55,0	6,5	100,0	94,6	63,5	31,1	5,4	100,0	92,4	43,6	48,8	7,6
Julio 2023-Junio 2024	100,0	95,2	57,9	37,3	4,8	100,0	93,3	38,6	54,8	6,7	100,0	94,5	63,4	31,1	5,5	100,0	92,3	43,7	48,5	7,7
Octubre 2023-Septiembre 2024	100,0	95,2	58,1	37,1	4,8	100,0	93,2	38,8	54,4	6,8	100,0	94,5	63,8	30,7	5,5	100,0	92,2	44,0	48,2	7,8
Enero-Diciembre 2024	100,0	95,3	58,7	36,6	4,7	100,0	93,4	39,4	54,0	6,6	100,0	94,6	64,4	30,2	5,4	100,0	92,4	44,8	47,6	7,6
2025																				
Abril 2024-Marzo 2025	100,0	95,4	59,5	35,9	4,6	100,0	93,7	40,0	53,7	6,3	100,0	94,7	65,4	29,3	5,3	100,0	92,7	45,6	47,2	7,3
Julio 2024-Junio 2025	100,0	95,5	60,5	35,1	4,5	100,0	93,6	40,6	53,0	6,4	100,0	94,8	66,7	28,2	5,2	100,0	92,6	46,2	46,4	7,4
Octubre 2024-Septiembre 2025	100,0	95,8	61,3	34,5	4,2	100,0	93,9	41,4	52,4	6,1	100,0	95,1	67,6	27,5	4,9	100,0	92,9	47,2	45,7	7,1
Enero-Diciembre 2025	100,0	95,8	61,9	33,9	4,2	100,0	94,3	42,3	52,0	5,7	100,0	95,1	68,1	27,0	4,9	100,0	93,4	48,2	45,2	6,6

1/ Comprende: Población subempleada por insuficiencia de horas trabajadas (subempleo visible) y subempleo por ingresos (subempleo invisible).
 Fuente: INEI - Encuesta Permanente de Empleo Nacional (EPEEN).

CUADRO N° 16A
PERÚ: TASA DE NIVELES DE EMPLEO POR GRUPO DE EDAD, SEGÚN PERIODO, 2022-2025
 (Porcentaje)

Periodo	Nacional														
	De 14 a 24 años			De 25 a 44 años			De 45 y más años			Total	PEA	Desempleo	Subempleo 1/	Desempleo	
	PEA	Empleo Adecuado	Ocupado	PEA	Empleo Adecuado	Ocupado	PEA	Empleo Adecuado	Ocupado						Empleo Adecuado
2022															
Enero-Diciembre 2022	100,0	90,9	31,8	59,1	9,1	100,0	95,7	55,9	39,8	4,3	100,0	97,0	45,7	51,3	3,0
2023															
Abril 2022-Marzo 2023	100,0	90,9	32,1	58,7	9,1	100,0	95,8	56,4	39,4	4,2	100,0	97,1	45,9	51,2	2,9
Julio 2022-Junio 2023	100,0	90,2	31,5	58,7	9,8	100,0	95,5	56,6	38,9	4,5	100,0	96,9	46,1	50,8	3,1
Octubre 2022-Setiembre 2023	100,0	89,9	31,1	58,8	10,1	100,0	95,2	56,7	38,5	4,8	100,0	96,8	46,4	50,4	3,2
Enero-Diciembre 2023	100,0	89,1	30,7	58,3	10,9	100,0	95,0	56,8	38,1	5,0	100,0	96,6	46,7	49,8	3,4
2024															
Abril 2023-Marzo 2024	100,0	88,8	30,4	58,4	11,2	100,0	95,0	57,1	37,9	5,0	100,0	96,2	46,6	49,6	3,8
Julio 2023-Junio 2024	100,0	88,5	30,4	58,1	11,5	100,0	94,8	57,0	37,7	5,2	100,0	96,2	46,9	49,3	3,8
Octubre 2023-Setiembre 2024	100,0	88,3	30,6	57,7	11,7	100,0	94,7	57,3	37,5	5,3	100,0	96,2	47,2	49,0	3,8
Enero-Diciembre 2024	100,0	88,5	30,6	57,9	11,5	100,0	94,8	58,0	36,7	5,2	100,0	96,4	47,8	48,6	3,6
2025															
Abril 2024-Marzo 2025	100,0	88,8	30,6	58,2	11,2	100,0	95,0	58,8	36,2	5,0	100,0	96,6	48,6	48,0	3,4
Julio 2024-Junio 2025	100,0	88,5	30,8	57,6	11,5	100,0	95,2	59,9	35,3	4,8	100,0	96,4	49,3	47,1	3,6
Octubre 2024-Setiembre 2025	100,0	89,0	31,5	57,5	11,0	100,0	95,5	60,9	34,6	4,5	100,0	96,5	50,0	46,5	3,5
Enero-Diciembre 2025	100,0	89,3	32,3	57,0	10,7	100,0	95,6	61,5	34,1	4,4	100,0	96,7	50,8	45,9	3,3

1/ Comprende: Población subempleada por insuficiencia de horas trabajadas (subempleo visible) y subempleo por ingresos (subempleo invisible).

Fuente: INEI - Encuesta Permanente de Empleo Nacional (EPEN).

CUADRO N° 16B
PERÚ URBANO: TASA DE NIVELES DE EMPLEO POR GRUPO DE EDAD, SEGÚN PERIODO, 2022-2025
 (Porcentaje)

Periodo	Perú Urbano															
	De 14 a 24 años				De 25 a 44 años				De 45 y más años							
	PEA	Total	Empleo Adecuado	Subempleo 1/	Desempleo	PEA	Total	Empleo Adecuado	Subempleo 1/	Desempleo	PEA	Total	Empleo Adecuado	Subempleo 1/	Desempleo	
2022																
Enero-Diciembre 2022	100,0	88,9	35,2	53,7	11,1	100,0	95,0	60,2	34,7	5,0	100,0	96,3	52,0	44,2	3,7	
2023																
Abril 2022-Marzo 2023	100,0	88,9	36,1	52,8	11,1	100,0	95,1	61,2	33,9	4,9	100,0	96,4	52,8	43,6	3,6	
Julio 2022-Junio 2023	100,0	88,3	35,4	52,9	11,7	100,0	94,8	61,4	33,4	5,2	100,0	96,2	53,0	43,2	3,8	
Octubre 2022-Setiembre 2023	100,0	87,9	34,8	53,1	12,1	100,0	94,5	61,4	33,1	5,5	100,0	96,1	53,0	43,1	3,9	
Enero-Diciembre 2023	100,0	87,3	34,2	53,1	12,7	100,0	94,3	61,7	32,6	5,7	100,0	95,8	53,4	42,4	4,2	
2024																
Abril 2023-Marzo 2024	100,0	87,1	33,5	53,6	12,9	100,0	94,3	62,1	32,3	5,7	100,0	95,4	53,2	42,2	4,6	
Julio 2023-Junio 2024	100,0	86,9	33,4	53,6	13,1	100,0	94,1	62,0	32,1	5,9	100,0	95,4	53,3	42,1	4,6	
Octubre 2023-Setiembre 2024	100,0	86,7	33,4	53,3	13,3	100,0	94,1	62,2	31,8	5,9	100,0	95,4	53,7	41,7	4,6	
Enero-Diciembre 2024	100,0	86,8	33,6	53,2	13,2	100,0	94,1	63,1	31,0	5,9	100,0	95,6	54,5	41,1	4,4	
2025																
Abril 2024-Marzo 2025	100,0	87,1	33,9	53,2	12,9	100,0	94,3	63,9	30,4	5,7	100,0	95,8	55,5	40,3	4,2	
Julio 2024-Junio 2025	100,0	86,6	34,2	52,4	13,4	100,0	94,6	65,2	29,3	5,4	100,0	95,6	56,3	39,3	4,4	
Octubre 2024-Setiembre 2025	100,0	87,1	35,0	52,2	12,9	100,0	94,8	66,3	28,5	5,2	100,0	95,8	57,2	38,6	4,2	
Enero-Diciembre 2025	100,0	87,5	36,0	51,6	12,5	100,0	95,0	66,9	28,1	5,0	100,0	96,0	57,9	38,1	4,0	

1/ Comprende: Población subempleada por insuficiencia de horas trabajadas (subempleo visible) y subempleo por ingresos (subempleo invisible).
 Fuente: INEI - Encuesta Permanente de Empleo Nacional (EPEEN).

CUADRO N° 17
PERÚ: INGRESO PROMEDIO MENSUAL PROVENIENTE DEL TRABAJO POR SEXO Y GRUPO DE EDAD, SEGÚN PERIODO, 2022-2025
(Soles)

Periodo	Total	Sexo		Grupo de edad		
		Hombre	Mujer	De 14 a 24 años	De 25 a 44 años	De 45 y más años
2022						
Enero-Diciembre 2022	1 524,0	1 726,6	1 246,9	1 097,5	1 642,3	1 511,8
2023						
Abril 2022-Marzo 2023	1 566,9	1 765,5	1 297,0	1 126,6	1 679,6	1 565,3
Julio 2022-Junio 2023	1 607,8	1 801,2	1 344,9	1 139,9	1 732,1	1 597,3
Octubre 2022-Setiembre 2023	1 647,3	1 842,5	1 382,1	1 140,9	1 773,2	1 645,2
Enero-Diciembre 2023	1 674,4	1 873,5	1 405,1	1 133,5	1 814,5	1 662,9
2024						
Abril 2023-Marzo 2024	1 695,2	1 898,1	1 420,4	1 134,2	1 847,0	1 672,4
Julio 2023-Junio 2024	1 716,4	1 927,3	1 431,9	1 133,4	1 862,8	1 706,2
Octubre 2023-Setiembre 2024	1 737,6	1 942,8	1 459,4	1 140,2	1 883,8	1 730,6
Enero-Diciembre 2024	1 765,9	1 965,7	1 494,0	1 153,6	1 911,0	1 763,7
2025						
Abril 2024-Marzo 2025	1 780,4	1 982,6	1 504,9	1 158,8	1 920,0	1 783,3
Julio 2024-Junio 2025	1 805,7	2 009,3	1 526,9	1 170,8	1 949,9	1 805,8
Octubre 2024-Setiembre 2025	1 849,5	2 060,7	1 560,6	1 192,1	1 995,2	1 852,6
Enero-Diciembre 2025	1 887,2	2 103,4	1 593,4	1 203,0	2 035,3	1 893,7

Fuente: INEI - Encuesta Permanente de Empleo Nacional (EPEN).

CUADRO N° 18
PERÚ: INGRESO PROMEDIO MENSUAL PROVENIENTE DEL TRABAJO POR NIVEL DE EDUCACIÓN ALCANZADO, SEGÚN PERIODO, 2022-2025
(Soles)

Periodo	Total	Nivel de educación alcanzado			
		Hasta primaria 1/	Secundaria	Sup. No universitaria	Sup. Universitaria
2022					
Enero-Diciembre 2022	1 524,0	792,5	1 251,7	1 688,2	2 675,3
2023					
Abril 2022-Marzo 2023	1 566,9	822,9	1 276,8	1 732,7	2 728,5
Julio 2022-Junio 2023	1 607,8	835,7	1 294,5	1 764,3	2 802,1
Octubre 2022-Setiembre 2023	1 647,3	850,4	1 311,8	1 799,3	2 877,8
Enero-Diciembre 2023	1 674,4	852,9	1 329,2	1 821,9	2 936,0
2024					
Abril 2023-Marzo 2024	1 695,2	861,0	1 341,5	1 824,7	2 980,1
Julio 2023-Junio 2024	1 716,4	872,9	1 351,9	1 831,5	3 029,7
Octubre 2023-Setiembre 2024	1 737,6	882,5	1 371,2	1 839,0	3 062,5
Enero-Diciembre 2024	1 765,9	902,2	1 396,7	1 859,0	3 120,3
2025					
Abril 2024-Marzo 2025	1 780,4	902,6	1 410,6	1 873,7	3 139,4
Julio 2024-Junio 2025	1 805,7	916,5	1 432,7	1 897,6	3 176,7
Octubre 2024-Setiembre 2025	1 849,5	920,0	1 454,7	1 953,6	3 263,9
Enero-Diciembre 2025	1 887,2	930,2	1 480,7	1 985,9	3 311,4

1/ Incluye sin nivel e inicial.

Fuente: INEI - Encuesta Permanente de Empleo Nacional (EPEN).

CUADRO N° 19
TASA DE ACTIVIDAD POR SEXO, SEGÚN CIUDAD, 2024-2025
Trimestre: Octubre-Noviembre-Diciembre
(Porcentaje)

Ciudad	2024			2025		
	Total	Sexo		Total	Sexo	
		Hombre	Mujer		Hombre	Mujer
Total	65,7	74,2	57,9	65,8	74,6	57,6
Abancay	69,6	73,7	65,4	69,6	75,7	63,4
Arequipa	59,7	68,5	51,6	59,7	68,1	52,1
Ayacucho	69,7	75,9	63,7	68,4	74,3	62,7
Cajamarca	66,5	72,9	60,7	64,9	72,5	57,8
Cerro de Pasco	63,2	74,4	52,8	58,8	67,5	50,7
Chachapoyas	67,8	72,8	63,2	68,1	73,1	63,4
Chiclayo	63,1	72,2	55,2	63,4	73,0	54,9
Chimbote	63,3	70,2	56,7	61,7	70,8	53,0
Cusco	67,2	71,9	62,7	67,0	73,0	61,2
Huancavelica	68,2	72,8	63,6	66,7	70,0	63,3
Huancayo	63,5	72,2	55,9	59,7	69,0	51,5
Huánuco	62,9	72,1	53,7	61,0	69,1	52,9
Huaraz	60,3	67,4	53,3	59,5	66,9	52,3
Ica	68,5	77,0	60,0	67,9	76,3	59,5
Iquitos	69,9	75,7	64,1	68,0	75,6	60,4
Juliaca	68,4	75,2	61,9	64,4	73,2	56,1
Lima Metrop./Prov. Const. Callao 1/	65,6	74,5	57,5	66,5	75,9	58,0
Moquegua	67,7	73,4	61,3	70,4	74,9	65,3
Moyobamba	72,6	79,3	65,1	69,6	76,5	61,9
Piura	67,9	74,7	61,5	66,9	76,6	57,9
Pucallpa	68,6	78,8	57,8	68,8	79,7	57,2
Puerto Maldonado	73,6	81,3	63,5	73,7	81,6	63,2
Puno	64,3	71,8	57,0	61,4	69,0	54,1
Tacna	64,7	71,6	57,7	66,1	72,7	59,4
Tarapoto	73,5	81,6	65,1	71,4	79,5	62,9
Trujillo	69,2	77,9	61,1	66,5	73,3	60,2
Tumbes	67,5	78,9	54,8	66,6	76,8	55,1

1/ Comprende: 43 distritos de Lima Metropolitana y 7 distritos de la Provincia Constitucional del Callao.

Fuente: INEI - Encuesta Permanente de Empleo Nacional (EPEN).

CUADRO N° 20
POBLACIÓN OCUPADA POR SEXO Y GRUPO DE EDAD, SEGÚN CIUDAD, 2024-2025
Trimestre: Octubre-Noviembre-Diciembre
(Miles de personas)

Ciudad	2024						2025					
	Total		Sexo		Grupo de edad		Total		Sexo		Grupo de edad	
	Hombre	Mujer	De 14 a 24 años	De 25 a 44 años	De 45 y más años	Hombre	Mujer	De 14 a 24 años	De 25 a 44 años	De 45 y más años		
Total	9 683,3	4 400,2	1 266,5	4 818,5	3 598,3	10 039,1	4 572,6	1 235,6	4 919,4	3 884,1		
Abancay	45,6	21,3	7,9	23,8	13,9	48,0	21,9	8,6	25,2	14,3		
Arequipa	520,6	232,3	60,8	273,7	186,0	534,7	243,6	57,7	281,6	195,4		
Ayacucho	126,0	57,1	22,5	68,8	34,6	127,9	58,8	23,1	68,3	36,5		
Cajamarca	114,2	54,1	14,3	62,7	37,2	115,2	52,7	14,5	64,7	35,9		
Cerro de Pasco	27,4	11,6	3,8	15,0	8,7	25,2	11,4	3,3	13,6	8,3		
Chachapoyas	20,2	9,9	3,0	10,5	6,7	21,0	10,2	3,1	10,9	7,0		
Chiclayo	284,6	131,4	43,4	139,6	101,5	284,6	130,2	47,8	138,1	98,7		
Chimbote	186,3	84,7	26,2	88,5	71,6	181,6	78,8	25,3	85,0	71,3		
Cusco	240,1	113,7	28,4	130,5	81,2	246,7	113,6	33,9	131,1	81,6		
Huancavelica	28,3	13,1	4,3	16,5	7,4	28,3	12,9	4,0	16,9	7,4		
Huancayo	257,3	117,8	41,1	130,2	86,0	243,1	113,5	35,3	118,0	89,8		
Huánuco	111,6	46,0	17,2	57,1	37,3	109,6	46,7	17,0	56,0	36,6		
Huaraz	62,7	28,1	7,4	33,8	21,5	64,4	28,2	6,8	35,5	22,0		
Ica	176,4	76,1	26,6	87,7	62,1	184,7	79,2	25,5	94,6	64,6		
Iquitos	222,2	100,6	31,5	110,1	80,6	222,1	98,1	33,3	106,0	82,7		
Juliana	163,0	75,9	26,9	90,2	45,9	155,4	69,8	25,4	83,4	46,6		
Lima Metrop./Prov. Const. Callao 1/	5 554,3	2 552,0	664,3	2 719,0	2 171,0	5 880,6	2 711,5	643,8	2 806,4	2 430,5		
Moquegua	44,2	19,1	5,1	23,0	16,1	46,5	20,5	5,9	23,8	16,8		
Moyobamba	33,8	14,4	5,9	16,9	11,1	33,1	13,9	5,5	16,5	11,2		
Piura	279,1	126,9	46,9	138,4	93,8	290,9	130,5	48,6	146,4	95,8		
Pucallpa	198,3	80,1	31,7	100,8	65,8	204,8	82,6	34,6	100,4	69,9		
Puerto Maldonado	68,5	25,0	8,8	34,0	25,7	73,6	26,9	8,5	38,2	26,9		
Puno	67,5	30,8	7,7	35,6	24,2	65,1	29,3	7,1	33,6	24,4		
Tacna	164,0	73,2	13,4	75,0	75,6	172,5	77,4	14,1	81,0	77,4		
Tarapoto	98,8	42,3	18,4	47,5	32,9	97,6	42,3	17,3	48,6	31,7		
Trujillo	537,7	243,3	92,2	265,1	180,4	530,6	248,6	78,4	270,2	182,0		
Tumbes	50,7	19,3	6,6	24,5	19,6	51,3	19,5	7,0	25,3	18,9		

1/ Comprende: 43 distritos de Lima Metropolitana y 7 distritos de la Provincia Constitucional del Callao.
Fuente: INEI - Encuesta Permanente de Empleo Nacional (EPEN).

CUADRO N° 21
TASA DE DESEMPLEO POR SEXO, SEGÚN CIUDAD, 2024-2025
Trimestre: Octubre-Noviembre-Diciembre
 (Porcentaje)

Ciudad	2024			2025		
	Total	Sexo		Total	Sexo	
		Hombre	Mujer		Hombre	Mujer
Total	5,7	5,1	6,5	5,0	4,9	5,1
Abancay	6,1	5,4	6,8	3,1	3,0	3,2
Arequipa	6,3	5,4	7,4	5,4	5,5	5,3
Ayacucho	5,7	4,3	7,3	4,9	4,5	5,3
Cajamarca	11,1	10,8	11,4	9,9	8,7	11,3
Cerro de Pasco	6,4	5,1	8,1	7,3	8,6	5,8
Chachapoyas	4,6	5,1	4,1	3,5	3,7	3,4
Chiclayo	5,7	5,1	6,3	6,5	5,8	7,2
Chimbote	6,7	6,1	7,4	7,5	6,7	8,6
Cusco	6,9	6,6	7,1	5,2	4,4	6,2
Huancavelica	8,7	9,3	8,0	7,8	5,4	10,4
Huancayo	6,7	5,5	8,1	7,4	9,4	5,1
Huánuco	4,1	1,7	7,2	4,3	3,3	5,7
Huaraz	7,0	7,7	6,1	4,8	4,3	5,4
Ica	8,2	6,8	10,0	4,9	3,1	7,2
Iquitos	4,2	3,7	4,8	2,2	2,4	2,0
Juliaca	7,6	7,6	7,6	8,1	8,5	7,6
Lima Metrop./Prov. Const. Callao 1/	5,5	5,0	6,1	5,0	5,0	5,0
Moquegua	6,3	6,8	5,5	7,2	7,7	6,6
Moyobamba	3,0	3,0	3,1	3,3	2,8	3,9
Piura	8,0	5,7	10,7	4,7	5,0	4,4
Pucallpa	4,6	3,4	6,1	3,7	3,4	4,2
Puerto Maldonado	5,6	4,3	7,8	2,2	1,4	3,5
Puno	5,2	5,7	4,6	4,7	4,7	4,6
Tacna	6,1	6,2	6,0	4,8	4,7	5,0
Tarapoto	2,8	2,0	4,0	2,9	3,3	2,5
Trujillo	3,8	2,7	5,0	2,6	2,5	2,8
Tumbes	6,9	6,5	7,4	5,1	3,5	7,5

1/ Comprende: 43 distritos de Lima Metropolitana y 7 distritos de la Provincia Constitucional del Callao.

Fuente: INEI - Encuesta Permanente de Empleo Nacional (EPEN).

CUADRO N° 22
TASA DE EMPLEO INFORMAL POR SEXO, SEGÚN CIUDAD, 2024-2025
 Años: 2024 - 2025
 (Porcentaje)

Ciudad	2024				2025				
	Total	Informal	Sexo		Total	Informal	Sexo		
			Hombre	Mujer			Hombre	Mujer	
Total	100,0	60,5	58,4	63,0	39,5	59,0	56,7	61,8	41,0
Abancay	100,0	67,3	66,3	68,5	32,7	64,8	63,1	66,8	35,2
Arequipa	100,0	55,7	53,4	58,8	44,3	57,1	53,8	61,1	42,9
Ayacucho	100,0	72,0	68,9	75,6	28,0	71,9	70,0	74,0	28,1
Cajamarca	100,0	63,3	59,4	67,8	36,7	63,5	61,9	65,4	36,5
Cerro de Pasco	100,0	58,5	50,1	69,7	41,5	59,6	50,9	71,0	40,4
Chachapoyas	100,0	58,9	57,1	60,8	41,1	59,9	58,3	61,8	40,1
Chiclayo	100,0	67,8	67,2	68,5	32,2	68,0	67,1	69,1	32,0
Chimbote	100,0	67,6	66,5	69,1	32,4	67,2	67,8	66,5	32,8
Cusco	100,0	61,4	59,2	63,8	38,6	61,6	60,9	62,4	38,4
Huancavelica	100,0	60,6	60,5	60,7	39,4	62,7	61,9	63,7	37,3
Huancayo	100,0	67,0	64,8	69,3	33,0	64,2	62,0	66,7	35,8
Huánuco	100,0	64,9	66,6	62,7	35,1	64,9	65,6	64,0	35,1
Huaraz	100,0	64,1	62,8	65,6	35,9	64,0	62,0	66,5	36,0
Ica	100,0	58,8	57,8	60,2	41,2	54,0	55,7	51,7	46,0
Iquitos	100,0	68,9	67,5	70,7	31,1	68,8	65,5	73,1	31,2
Juliana	100,0	83,4	79,4	88,1	16,6	82,3	79,0	86,4	17,7
Lima Metrop./Prov. Const. Callao 1/	100,0	56,9	54,5	59,7	43,1	54,8	52,0	58,1	45,2
Moquegua	100,0	54,1	50,9	58,5	45,9	54,8	51,8	58,7	45,2
Moyobamba	100,0	69,4	68,7	70,5	30,6	69,0	68,0	70,4	31,0
Piura	100,0	63,5	60,9	66,7	36,5	64,1	61,6	67,2	35,9
Pucallpa	100,0	72,9	72,5	73,5	27,1	73,8	72,8	75,1	26,2
Puerto Maldonado	100,0	69,5	70,0	68,7	30,5	68,3	69,0	67,2	31,7
Puno	100,0	65,7	64,0	67,7	34,3	65,1	63,2	67,3	34,9
Tacna	100,0	69,8	68,4	71,7	30,2	68,6	64,7	73,6	31,4
Tarapoto	100,0	63,1	61,7	65,0	36,9	62,4	61,4	63,8	37,6
Trujillo	100,0	64,9	62,5	67,7	35,1	62,5	60,8	64,6	37,5
Tumbes	100,0	69,6	70,3	68,5	30,4	70,3	71,5	68,2	29,7

1/ Comprende: 43 distritos de Lima Metropolitana y 7 distritos de la Provincia Constitucional del Callao.

Fuente: INEI - Encuesta Permanente de Empleo Nacional (EPEN).

CUADRO N° 23
INGRESO PROMEDIO MENSUAL PROVENIENTE DEL TRABAJO POR SEXO, SEGÚN CIUDAD, 2024-2025
 Años: 2024 - 2025
 (Soles)

Ciudad	2024			2025		
	Total	Sexo		Total	Sexo	
		Hombre	Mujer		Hombre	Mujer
Total	2 115,4	2 391,5	1 776,9	2 271,3	2 565,0	1 905,5
Abancay	2 006,5	2 274,6	1 677,6	2 053,8	2 335,9	1 712,6
Arequipa	2 298,6	2 698,8	1 773,9	2 324,6	2 728,1	1 816,5
Ayacucho	1 764,4	2 003,6	1 472,2	1 750,1	1 993,0	1 458,6
Cajamarca	1 972,0	2 352,5	1 519,1	2 067,3	2 446,2	1 601,2
Cerro de Pasco	1 870,4	2 313,9	1 267,6	1 873,0	2 307,2	1 269,7
Chachapoyas	2 323,5	2 744,6	1 847,9	2 392,5	2 822,8	1 906,9
Chiclayo	1 636,7	1 832,9	1 400,3	1 671,5	1 862,5	1 440,1
Chimbote	1 927,5	2 236,3	1 528,9	1 902,5	2 138,2	1 602,5
Cusco	2 078,0	2 321,0	1 806,7	2 087,4	2 308,4	1 824,1
Huancavelica	1 864,4	2 096,0	1 595,9	1 894,7	2 152,2	1 596,6
Huancayo	1 754,2	2 061,6	1 410,3	1 946,4	2 274,7	1 555,0
Huánuco	1 957,5	2 095,7	1 766,8	2 013,0	2 232,2	1 704,3
Huarez	1 936,9	2 149,9	1 652,0	1 951,9	2 195,6	1 617,9
Ica	2 032,6	2 237,5	1 747,5	2 169,9	2 381,9	1 871,7
Iquitos	1 741,9	1 898,3	1 532,0	1 883,9	2 082,4	1 612,7
Juliana	1 298,6	1 638,7	899,9	1 323,8	1 609,5	965,9
Lima Metrop./Prov. Const. Callao 1/	2 268,9	2 565,8	1 915,4	2 486,0	2 810,2	2 091,0
Moquegua	2 267,5	2 622,4	1 774,6	2 426,4	2 846,1	1 874,2
Moyobamba	1 730,3	1 882,3	1 504,7	1 814,6	1 957,4	1 599,2
Piura	1 856,5	2 084,4	1 569,8	1 850,5	2 112,3	1 525,0
Pucallpa	1 628,0	1 711,5	1 501,3	1 709,0	1 806,1	1 559,1
Puerto Maldonado	1 973,6	2 113,7	1 715,4	2 249,9	2 412,4	1 963,9
Puno	1 804,6	2 006,0	1 568,1	1 903,5	2 198,7	1 554,3
Tacna	1 686,6	1 850,7	1 474,1	1 753,0	1 962,9	1 477,2
Tarapoto	2 021,5	2 265,3	1 684,8	2 164,3	2 432,0	1 785,5
Trujillo	1 989,7	2 255,1	1 656,6	2 095,9	2 350,5	1 785,3
Tumbes	1 779,2	1 918,3	1 557,7	1 821,1	1 900,0	1 688,3

1/ Comprende: 43 distritos de Lima Metropolitana y 7 distritos de la Provincia Constitucional del Callao.
 Fuente: INEI - Encuesta Permanente de Empleo Nacional (EPEN).

ENCUESTA PERMANENTE DE EMPLEO NACIONAL

I FINALIDAD Y OBJETIVOS

1.1 FINALIDAD

Suministrar información estadística del trimestre calendario de seguimiento del mercado laboral a través de indicadores de empleo, desempleo y otros referentes a la disponibilidad y utilización de los recursos humanos a nivel nacional y ciudades investigadas.

1.2 OBJETIVOS

- ▶ Proporcionar en el corto plazo indicadores de la dinámica del mercado laboral e información de coyuntura, a nivel nacional y en 27 ciudades investigadas.
- ▶ Obtener estadísticas continuas de las características del empleo, desempleo e ingresos de la población en edad de trabajar.
- ▶ Servir de fuente de información a los hacedores de política pública para la toma de decisiones.
- ▶ Permitir la comparabilidad con investigaciones similares en relación con las variables investigadas.

II COBERTURA

2.1 GEOGRÁFICA

La encuesta se realiza en el ámbito nacional en los 24 departamentos del país y la Provincia Constitucional del Callao.

2.2 TEMPORAL

La encuesta se ejecuta en el periodo comprendido de octubre y diciembre del 2025.

2.3 TEMÁTICA

- ▶ Carátula (3 preguntas).
- ▶ Características de los miembros del hogar: (10 preguntas).
- ▶ Empleo: (119 preguntas).
- ▶ Ingreso del Trabajador Independiente y Productor Agropecuario – EPEN 02 (22 preg.)

III PERIODO DE EJECUCIÓN

El presente año la encuesta se ejecuta de enero hasta el mes de diciembre 2025.

IV POBLACIÓN OBJETIVO

La población objetivo está constituida por los residentes habituales de las viviendas particulares de los 24 departamentos y la Provincia Constitucional del Callao. Se excluye del estudio a la población residente en viviendas colectivas tales como cuarteles, comisarías, conventos, internados, entre otros.

V DISEÑO MUESTRAL

5.1 MARCO MUESTRAL

El marco muestral inicial utilizado para la selección de la muestra está constituido por la información básica del Censo de Población y Vivienda de 2017, con su respectivo material cartográfico, considerando el área urbana y rural.

Para el año 2025 comprende a la información obtenida de la actividad de Actualización Cartográfica y Registro de Viviendas y Establecimiento realizados previo a la ejecución de la encuesta.

5.2 UNIDADES DE MUESTREO

Unidad Primaria de Muestro Urbana (UPM)

La unidad primaria de muestreo es el conglomerado, el cual es el área geográfica conformado por una o más manzanas contiguas que en conjunto tienen 140 viviendas en promedio.

Unidad Secundaria de Muestro Urbana (USM)

La unidad secundaria de muestreo es el segmento compacto, el cual está conformado por 4 viviendas ocupadas y contiguas geográficamente.

5.3 TIPO DE MUESTREO

La muestra es estratificada, probabilística, de áreas, bietápica e independiente.

5.4 TAMAÑO DE LA MUESTRA

Para el cuarto trimestre del año 2025, el tamaño de la muestra fue de 35 784 viviendas particulares, distribuidas en 7 809 conglomerados y a nivel de ciudades en 28 372 viviendas particulares, distribuidas en 6 454 conglomerados.

5.5 NIVELES DE INFERENCIA

La muestra está diseñada para dar resultados confiables a nivel:

- ▶ Nacional
- ▶ Nacional urbana
- ▶ Nacional rural
- ▶ Ciudad

VI UNIDAD DE INVESTIGACIÓN

En la Encuesta Permanente de Empleo Nacional – EPEN 2025 la unidad de investigación estadística son los residentes habituales de 14 y más años de edad. La unidad de investigación está constituida por el hogar.

Los integrantes a ser considerados son:

- ▶ Los trabajadores del hogar con cama adentro, independientemente del número de días que se encuentren en el hogar.
- ▶ Los integrantes de una pensión familiar.
- ▶ Las personas que no son miembros del hogar familiar, pero que estuvieron presentes en el hogar los últimos 30 días.

No serán investigados:

- ▶ Los trabajadores del hogar con cama afuera.

Población en Edad de Trabajar (PET). Es aquella población definida por las normas internacionales (OIT), como apta en cuanto a edad para ejercer funciones productivas (para el Perú es de 14 años y más de edad). Esta se subdivide en población económicamente activa (PEA) y población económicamente no activa (NO PEA).

Población Económicamente Activa (PEA). Comprende a todas las personas de catorce (14) años y más de edad que en la semana de referencia se encontraban: Trabajando, no trabajaron pero tenía trabajo, se encontraban buscando activamente un trabajo.

Ocupado. Para determinar que una persona se encuentra ocupada de 14 años y más se utilizan cuatro criterios:

- ▶ Personas de 14 años y más de edad que estuvieron participando en alguna actividad económica, en el período de referencia
- ▶ Trabajadores dependientes que, teniendo empleo fijo, no trabajaron, la semana anterior, por hallarse de vacaciones, huelga, licencia por enfermedad, licencia pre y post-natal, entre otros, todas ellas pagadas.
- ▶ Trabajadores independientes, que estuvieron temporalmente ausentes del trabajo durante el período de referencia; pero, la empresa o negocio siguieron funcionando.
- ▶ Personas que no estuvieron en ninguna de las condiciones anteriores se les indaga si realizaron alguna actividad económica en el período de referencia, al menos una hora, por lo cual recibirá pago en dinero y/o especie. El objetivo es recuperar las actividades realizadas; pero, que no son consideradas como trabajo por las personas.

También se incluyen en la definición de ocupados a las personas que trabajaron 15 horas o más como trabajador familiar no remunerado, a los practicantes con o sin remuneración y a los oficiales y suboficiales de las Fuerzas Armadas y Policía Nacional del Perú.

Desocupados. Según la OIT, los desocupados son todas aquellas personas, de uno u otro sexo, que durante el período (semana) de referencia cumplen en forma simultánea con los 3 requisitos siguientes:

- ▶ Sin empleo, es decir; que no tienen ningún empleo, como asalariado o como independiente.

- ▶ Corrientemente disponible para trabajar, es decir; con disponibilidad para trabajar en un empleo asalariado o independiente, durante el período de referencia.
- ▶ En busca de empleo, es decir; que habían tomado acciones concretas para buscar un empleo asalariado o independiente, en un período de referencia especificado.

Para fines comparativos se considera como desocupados a aquellos trabajadores familiares no remunerados que trabajaron menos de 15 horas semanales.

Población Económicamente No Activa (No PEA). Es el grupo de personas en edad de trabajar que no participan en el mercado laboral. Es decir, que no realizan ni buscan alguna actividad económica. La No PEA está conformada por los estudiantes, jubilados o pensionistas, rentistas, personas dedicadas a los quehaceres del hogar, ancianos, etc. En la No PEA se puede distinguir dos grandes grupos: Inactivos con deseos de trabajar (Desempleo Oculto) e Inactivos sin deseos de trabajar (Inactivos Plenos).

Tasa de actividad. Es el porcentaje que resulta del cociente entre la población económicamente activa (PEA) y la población en edad de trabajar (PET).

Ratio Empleo Población. Es el porcentaje que resulta del cociente entre los ocupados y la población en edad de trabajar (PET).

Tasa de empleo adecuado. Es el porcentaje que resulta del cociente entre la población ocupada con empleo adecuado y la población económicamente activa (PEA).

Tasa de subempleo. Es el porcentaje que resulta del cociente entre la población ocupada con subempleo y la población económicamente activa (PEA).

Tasa de desempleo. Es el porcentaje que resulta del cociente entre los desocupados abiertos y la población económicamente activa (PEA).

Tasa de informalidad. Es el porcentaje que resulta del cociente entre los ocupados con empleo informal y la población ocupada.